

**АКТ**  
**государственной историко-культурной экспертизы**

**выявленного объекта культурного наследия в целях обоснования  
целесообразности включения такого объекта в единый государственный  
реестр объектов культурного наследия (памятников истории и  
культуры) народов Российской Федерации**

**«Лавка», расположенного по адресу: г. Челябинск, ул. Свободы, 8а**

Настоящий Акт государственной историко-культурной экспертизы составлен в соответствии с Федеральным законом от 25 июня 2002 г. № 73-ФЗ «Об объектах культурного наследия (памятниках истории и культуры) народов Российской Федерации» (далее – Федеральный закон), Положением о государственной историко-культурной экспертизе, утвержденным постановлением Правительства Российской Федерации от 15 июля 2009 г. №569 (далее – Положение), для обоснования вывода экспертизы об обоснованности (положительное заключение) или необоснованности (отрицательное заключение) включения объекта культурного наследия в реестр (Положение, п. 20 а) в целях обоснования включения объекта культурного наследия в реестр, определения категории историко-культурного значения объекта культурного наследия (Федеральный закон, статья 28).

В соответствии с пунктом 11 указанного выше Положения экспертиза проводится одним экспертом.

**1. Дата начала проведения экспертизы:** 11 июня 2019 г.

**2. Дата окончания проведения экспертизы:** 31 июля 2019 г.

**3. Место проведения экспертизы:** г. Омск (по месту пребывания эксперта), г. Челябинск (по месту сбора исходных данных Исполнителем экспертизы)

**4. Сведения о заказчике и исполнителе экспертизы:**

**4.1. Заказчик экспертизы:** Государственный комитет охраны объектов культурного наследия Челябинской области, Челябинская область, г. Челябинск, ул. Воровского д. 30

**4.2. Исполнитель экспертизы:** Общество с ограниченной ответственностью Научно-производственный центр «Сибирская Скифия», Омская область, г. Омск, ул. Красный Путь, д. 101, корп. 2, оф. 2/3

## 5. Сведения об эксперте (физическом лице), проводившем экспертизу:

Фамилия, имя и отчество	Свиридовский Олег Антонович
Образование	высшее
Специальность	история
Ученая степень (звание)	нет
Стаж работы	27 лет
Место работы и должность	ведущий инженер Сектора методов исследования проблем развития регионов Федерального государственного бюджетного учреждения науки Омский научный центр Сибирского отделения Российской академии наук (ОНЦ СО РАН), председатель Общественного совета по вопросам культурного наследия Министерства культуры Омской области, член Омского областного отделения ВООПИК, член президиума Омского регионального общественного благотворительного Фонда «Культура Сибири»
Решение уполномоченного органа по аттестации экспертов на проведение экспертизы с указанием объектов экспертизы	приказ Министерства культуры Российской Федерации от 07.12.2016 № 2678 <b><u>- выявленные объекты культурного наследия в целях обоснования целесообразности включения данных объектов в реестр;</u></b> - документы, обосновывающие включение объектов культурного наследия в реестр; - документы, обосновывающие изменение категории историко-культурного значения объекта культурного наследия; - проектная документация на проведение работ по сохранению объектов культурного наследия

## 6. Информация об ответственности за достоверность сведений:

Я, нижеподписавшийся, эксперт государственной историко-культурной экспертизы Свиридовский Олег Антонович, признаю свою ответственность за соблюдение принципов проведения государственной историко-культурной экспертизы, установленных статьей 29 Федерального закона от 25.06.2002 г. № 73-ФЗ «Об объектах культурного наследия (памятниках истории и культуры) народов Российской Федерации», Положением о государственной историко-культурной экспертизе, утвержденным постановлением Правительства Российской Федерации от 15 июля 2009 г. № 569 и отвечаю за достоверность сведений, изложенных в настоящем заключении экспертизы.

Настоящим подтверждаю, что предупрежден об уголовной ответственности за дачу заведомо ложных сведений по статье 307 Уголовного кодекса Российской Федерации, содержание которой мне известно и понятно.

## **6.1. Отношения эксперта и Заказчика экспертизы.**

Эксперт:

- не имеет родственных связей с Заказчиком экспертизы (далее - Заказчик), его должностными лицами, работниками;
- не состоит в трудовых отношениях с Заказчиком;
- не имеет долговых или иных имущественных обязательств перед Заказчиком;
- не заинтересован в результатах исследований и решений, вытекающих из настоящего заключения экспертизы, с целью получения выгоды в виде денег, ценностей, иного имущества, услуг имущественного характера или имущественных прав для себя или третьих лиц.

## **7. Правовые основания для проведения экспертизы:**

1. Федеральный закон от 25 июня 2002 года № 73-ФЗ «Об объектах культурного наследия (памятниках истории и культуры) народов Российской Федерации»;
2. Закон Челябинской области от 12 мая 2015 года N 168-ЗО «Об объектах культурного наследия (памятниках истории и культуры) в Челябинской области»
3. Положение о государственной историко-культурной экспертизе, утвержденное постановлением Правительства Российской Федерации от 15 июля 2009 года № 569;
4. Положение о едином государственном реестре объектов культурного наследия (памятников истории и культуры) народов Российской Федерации, утвержденное приказом Министерства культуры Российской Федерации от 3 октября 2011 года № 954;
5. Требования к составлению проектов границ территории объектов культурного наследия, утвержденные приказом Министерства культуры Российской Федерации от 4 июня 2015 года № 1745;
6. Порядок проведения работ по выявлению объектов, обладающих признаками объекта культурного наследия, и государственному учету объектов, обладающих признаками объекта культурного наследия, утвержденный приказом Министерства культуры Российской Федерации от 2 июля 2015 года № 1905;
7. Порядок определения предмета охраны объекта культурного наследия, включенного в единый государственный реестр объектов культурного наследия (памятников истории и культуры) народов Российской Федерации в соответствии со статьей 64 Федерального закона от 25 июня 2002 года № 73-ФЗ «Об объектах культурного наследия (памятниках истории и культуры) народов Российской Федерации», утвержденный приказом Министерства культуры Российской Федерации от 13 января 2016 года № 28.

## **8. Цели и объекты экспертизы.**

Цель экспертизы: обоснование целесообразности включения в единый государственный реестр объектов культурного наследия (памятников истории и культуры) народов Российской Федерации выявленного объекта культурного наследия «Лавка», расположенного по адресу: г. Челябинск, ул. Свободы, 8а.

Объект экспертизы: выявленный объект культурного наследия «Лавка», расположенного по адресу: г. Челябинск, ул. Свободы, 8а; документы, обосновывающие включение в единый государственный реестр объектов культурного наследия (памятников истории и культуры) народов Российской Федерации выявленного объекта культурного наследия «Лавка», расположенного по адресу: г. Челябинск, ул. Свободы, 8а.

## **9. Перечень документов, представленных Заказчиком:**

Кадастровый паспорт объекта;

Кадастровый паспорт помещения;

Историко-культурный опорный план г. Челябинска.

## **10. Сведения об обстоятельствах, повлиявших на процесс проведения и результаты экспертизы:**

Обстоятельства, повлиявшие на процесс проведения и результаты проведения экспертизы, отсутствуют.

## **11. Сведения о проведенных исследованиях в рамках экспертизы (примененные методы, объем и характера выполненных работ, результаты):**

11.1. Сбор сведений о земельных участках и объектах недвижимости в границах исследуемой территории.

11.2. Ознакомление с объектом экспертизы, фотофиксация (выполнена Исполнителем экспертизы в период с 14 по 16 июня 2019 г.).

11.3. Изучение документов, представленных Заявителем (Заказчиком) экспертизы.

11.4. Сбор и систематизация архивно-библиографических сведений.

11.5. Консультирование с заказчиком экспертизы по содержательным вопросам относительно объекта экспертизы.

11.6. Формулирование вывода экспертизы, оформление результата экспертизы в виде Акта государственной историко-культурной экспертизы.

Методика работы эксперта обусловлена объектом и целью исследования, основана на использовании комплексного анализа, привлечении источников, содержащих информацию о ценности объекта с точки зрения истории, археологии, архитектуры, градостроительства, искусства, науки и техники, эстетики, социальной культуры. Оценка историко-культурной значимости объекта выполнена, основываясь на положениях Федерального закона от 25.06.2002 № 73-ФЗ «Об объектах культурного наследия (памятниках истории и культуры) народов Российской Федерации».

Федерации и анализе особенностей объекта, которые могут служить основанием для включения в реестр.

## **12. Факты и сведения, выявленные и установленные в результате проведенных исследований.**

Участок расположения здания по ул. Труда, 66а, приходится на дворовое место № 2С6 (плановый квартал № 39) по «Плану, высочайше утвержденному на город Челябину в 1838 г.». В конце XIX - начале XX в. дворовое место, на котором в настоящее время находится рассматриваемое здание, принадлежало купцу Василию Арсентьевичу Первухину. В 1901 г. усадьбу с постройками у его вдовы приобрел купец Василий Михайлович Колбин. К этому времени здесь были: двухэтажный каменный дом с мезонином, внизу четыре комнаты и подвал, вверху семь комнат, каретник, конюшня, баня, погреб, пять каменных амбаров, конюшня на пять стойл, каретник, изба и поднавес в 10 сажень. К 1905 г. в дополнение к имеющимся зданиям были построены каменная электростанция, маслобойный завод и кочегарка. Рассматриваемое здание было возведено ориентировочно в 1904 г. и являло собой кладовую. После смерти в 1911 г. В. М. Колбина все его недвижимое имущество было выставлено на торги. В 1913 г. усадьба приобретена городом для размещения органов местного самоуправления, которые и находились здесь до 1919 г. В 1992 г. рассматриваемое здание было рекомендовано к сохранению в качестве памятника архитектуры.

Выявленный объект культурного наследия располагается в Центральном районе города Челябинска в границах исторического центра, на пересечении центральных улиц – ул. Труда, ул. Свободы, вблизи крупной транспортной развязки Братьев Кашириных — Труда — Российская.

В настоящее время выявленный объект культурного наследия – кирпичное одноэтажное здание с цокольным этажом, Г-образной формы в плане, со слабовыраженным боковым ризалитом западного фасада.

Выявленный объект культурного наследия структурно связан с объектом внутриквартальной застройки – примыкает северным фасадом к зданию по адресу: г. Челябинск, ул. Свободы, д. 8А/1. Со стороны восточного фасада в непосредственной близости расположено здание административно-делового назначения, расположенное по адресу: г. Челябинск, ул. Труда, д. 64 а. Плотность застройки не дает в полной мере воспринять выявленный объект культурного наследия в его исторической среде.

Южный фасад выявленного объекта культурного наследия, ориентированный на ул. Труда, наиболее архитектурно-выразителен. Фасад центрально-симметричен, фланкирован массивными пилястрами, облицованными гранитным рустом, базы которых представлены профилированными тягами, капители – упрощенным вариантом дорического ордера. Пилястра юго-западного угла фасада ранее являлась опорой проездной арки, что подтверждается архивными фотографиями, аналогичной по декору пилястрой юго-восточного угла соседнего здания. Отметка уровня земли фасада акцентирована профилированными тягами. Основной декор

фасада выполнен напуском кирпичной кладки. Фасад прорезан тремя лучковыми оконными проемами (заложены без утрат декора и перевязки швов кирпичной кладки), акцентированными наличниками, объединенными с лаконичными сандриками, формирующими нишки сложной конфигурации. Нижняя грань оконных проемов акцентирована подоконным карнизом. Подоконное пространство декорировано пилястрами, продолжающими оси наличников оконных проемов, фланкирующими прямоугольные ниши с фасками. Фасад в створе пилястр венчает антаблемент, представленный архитравом, выполненным в один кирпич, фризом с часто расположенными прямоугольными нишками, венчающим карнизом. Завершает фасад аттик сложной конфигурации, выполненный в стилистике, схожей с конфигурацией аттика объекта культурного наследия, включенного в единый государственный реестр объектов культурного наследия (памятника истории и культуры) народов Российской Федерации «Городская дума», XIX в., расположенного по адресу: г. Челябинск, ул. Труда, д. 66. Атик фланкирован парапетными столбиками, акцентирующими боковые пилястры фасада с одиночной филенкой на лицевых частях, профилированным завершением, членен аналогичными по декору парапетными столбиками, отделяющими прямоугольные боковые фрагменты аттика от центрального с повышением. Боковые фрагменты дополнены прямоугольными ступенчатыми нишами. Центральная часть аттика напоминает замочную скважину, с пилястрой в центре и круглым элементом декора. Внешняя грань акцентирована тычковым рядом кирпича, профилированным карнизом полукруглой центральной части с плечиками. Фасад, исключая атик, окрашен.

Элементы декора южного фасада дошли до наших времен с незначительным процентом утрат и могут быть воссозданы по результатам комплексных научных исследований.

Западный фасад выявленного объекта культурного наследия маловыразителен, представлен слабовыраженным боковым ризалитом, акцентирован слабовыраженным цоколем, завершается профилированным карнизом, оштукатурен, окрашен. Фасад хаотично прорезан прямоугольными оконными и дверными проемами, искажен пристроенной входной группой с невысоким крыльцом в две ступени, массивными опорами и односкатным козырьком.

Восточный фасад маловыразителен, представлен глухой кирпичной стеной, не оштукатурен, окрашен.

Интерьеры выявленного объекта не сохранились, отделка помещений выполнена из современных материалов. Планировочная структура здания представлена преимущественной анфиладной системой. В одном из помещений прямоугольный дверной проем дополнен арочным наличником и примыкающей к наличнику прямоугольной нишей.

**12.2. Сведения о наименовании объекта:**

«Лавка»

**12.3. Сведения о времени возникновения или дате создания объекта, датах основных изменений (перестроек) данного объекта и (или) датах связанных с ним исторических событий:**

1904-1905 гг.

**12.4. Сведения о местонахождении объекта:**

г. Челябинск, ул. Свободы, 8а

**12.5. Сведения о категории историко-культурного значения объекта:**

Выявленный объект культурного наследия

**12.6. Сведения о виде объекта:**

Памятник

**12.7. Сведения о границах территории объекта, включая текстовое и графическое описание местоположения этих границ, перечень координат характерных точек этих границ в системе координат, установленной для ведения государственного кадастра объектов недвижимости:**

Границы территории не утверждены; описание границ территории разработано в составе настоящей экспертизы и представлен в приложениях к настоящему акту экспертизы.

**12.8. Фотографическое (графическое) изображение:**

Представлено в приложении.

**13. Перечень документов и материалов, собранных и полученных при проведении экспертизы:**

Материалы фотофиксации 14-16.06.2019.

**13. Перечень специальной, технической и справочной литературы, использованной при проведении экспертизы:**

**13.1. Методические пособия, включая законодательные и подзаконные акты:**

1. Национальный стандарт РФ ГОСТ Р 55528-2013 «Состав и содержание научно-проектной документации по сохранению объектов культурного наследия. Памятники истории и культуры. Общие требования», утвержденный приказом Федерального агентства по техническому регулированию и метрологии от 28 августа 2013 года № 593-с;

2. Национальный стандарт Российской Федерации ГОСТ Р 56891.1 – 2016 Сохранение объектов культурного наследия. Термины и определения.

Часть 1 Общие понятия, состав и содержание научно-проектной документации, утвержденным приказом Федерального агентства по техническому регулированию и метрологии от 10 марта 2016 года № 134-ст;

3. Национальный стандарт Российской Федерации ГОСТ Р 56891.2 – 2016 Сохранение объектов культурного наследия. Термины и определения. Часть 2 Памятники истории и культуры, утвержденным приказом Федерального агентства по техническому регулированию и метрологии от 10 марта 2016 года № 135-ст.

4. Методика установления границ территории объектов культурного наследия (памятников истории и культуры), разработанные государственным унитарным предприятием «Научно-исследовательский и проектный институт генерального плана города Москвы» по заказу Комитета по архитектуре и градостроительству города Москвы в 2008 году;

5. Методические указания по проведению комплексных историко-культурных исследований), разработанные государственным унитарным предприятием «Научно-исследовательский и проектный институт генерального плана города Москвы» по заказу Комитета по архитектуре и градостроительству города Москвы в 2009 году;

6. Методические указания по определению предмета охраны для объектов, предложенных к включению в реестр объектов культурного наследия, выявленных объектов культурного наследия и объектов культурного наследия федерального и регионального значения (памятников истории и культуры), подготовленные по заказу Комитета по культурному наследию города Москвы (Москомнаследие) в 2011 году ООО «ПФ-Градо».

### **13.2. Архивные материалы:**

7. ОГАЧО, ф. И-3, оп. 1, д. 353, л. 181 об. - 182. Оценочная ведомость недвижимого имущества г. Челябинска за 1896 год / Сибирская улица, участок с постройками наследников В. А. Первухина.

8. ОГАЧО, ф. И--3, оп. 1, д. 661, л. 190 об. - 191. Раскладочные ведомости по налогу с недвижимого имущества за 1901 год / Сибирская улица, участок с постройками Е. В. Первухиной.

9. ОГАЧО, ф. И-3, оп. 1, д. 698, л. 226 об. - 227. Раскладочная ведомость по налогу с недвижимого имущества за 1902 год / Сибирская улица, участок с постройками В. М. Колбина.

10. ОГАЧО, ф. И-3, оп. 1, д. 843, л. 179 об. - 180. Раскладочная ведомость по налогу с недвижимого имущества г. Челябинска на 1905 год / Сибирская улица, участок с постройками В. М. Колбина.

11. ОГДЧО, ф. И-3, оп. 1, д. 929, л. 204 об. - 205. Раскладочная ведомость по налогу с недвижимого имущества г. Челябинска на 1908 год / Сибирская улица, участок с постройками В. М. Колбина.

12. ОГАЧО, ф. И-3, оп. 1, д. 1096, л. 210 об. - 211. Раскладочная ведомость по налогу с недвижимого имущества жителей г. Челябинска на 1911 год / Сибирская улица, участок с постройками наследников В. М. Колбина.



13.ОГАЧО, ф. И-3, оп. 1, д. 1265, л. 175 об. - 176. Раскладочная ведомость по налогу с недвижимого имущества г. Челябинска на 1916 год / Сибирская улица, участок с постройками Челябинского городского общественного управления.

#### **14. Обоснования вывода экспертизы.**

14.1. Экспертное заключение подготовлено по изучению представленных на экспертизу документов и проведения необходимых дополнительных исследований и оценок, основываясь на содержании Федерального закона «Об объектах культурного наследия (памятниках истории и культуры) народов Российской Федерации», других документов, указанных в п. 13 настоящего акта.

14.2. Объем и содержание представленных заявителем (Заказчиком) документов и собранных Исполнителем в ходе экспертизы материалов достаточны для принятия решения и формулирования однозначного вывода настоящей экспертизы.

14.3. Представленная на экспертизу документация обеспечивает достижение целей – обоснования включения объекта культурного наследия в реестр, определения категории историко-культурного значения объекта культурного наследия, в соответствии со статьей 28 Федерального закона «Об объектах культурного наследия (памятниках истории и культуры) народов Российской Федерации».

14.4. Вывод экспертизы формулируется в соответствии со статьей 20 (пункт а) Положения о государственной историко-культурной экспертизе, утвержденного постановлением Правительства Российской Федерации от 15 июля 2009 года № 569.

14.5. Целесообразность включения объекта в реестр обоснована его историко-культурной ценностью, в соответствии со статьей 18 (п. 2, 3, 4), статьей 32 Федерального закона «Об объектах культурного наследия (памятниках истории и культуры) народов Российской Федерации».

14.6. Историко-культурная ценность соответствует особенностям объекта (предмета охраны), послужившим (принимаемым настоящей экспертизой) основаниями для включения объекта в государственный реестр объектов культурного наследия, в соответствии со статьей 18 Федерального закона «Об объектах культурного наследия (памятниках истории и культуры) народов Российской Федерации».

14.7. Определение историко-культурной ценности объекта:

Объект обладает историко-архитектурной ценностью, связанной с выполнением композиционно-планировочного решения здания, а также декоративного убранства его основных фасадов в стиле, характерном для Челябинской области конца XIX – начала XX веков;

Объект обладает градостроительной и градоформирующей ценностью как часть исторической застройки городского центра Челябинска конца XIX – начала XX веков;

Объект обладает научной ценностью, связанной:

а) со строительной и архитектурной культурой города Челябинска начала XX века – освоением пространства городского пространства путем строительства лавок и магазинов и освоением формирующейся городской среды в начале XX века;

б) с важной ролью в процессе развития капитализма в дореволюционной России путем открытия многочисленных частных магазинов, лавок и доходных домов;

в) с использованием, развитием и приспособлением ранее возведенных жилых построек города Челябинска в течение XX века.

**14.8. Категория историко-культурного значения объекта культурного наследия** экспертом определяется в соответствии со статьей 4 Федерального закона от 25.06.2002 № 73-ФЗ «Об объектах культурного наследия (памятниках истории и культуры) народов Российской Федерации»: **«объекты культурного наследия местного (муниципального) значения - объекты, обладающие историко-архитектурной, художественной, научной и мемориальной ценностью, имеющие особое значение для истории и культуры муниципального образования».**

**14.9. Наименование объекта культурного наследия «Лавка»** экспертом определяется в соответствии с статьей 4 Федерального закона от 25.06.2002 № 73-ФЗ «Об объектах культурного наследия (памятниках истории и культуры) народов Российской Федерации»: **«объекты культурного наследия местного (муниципального) значения – объекты, обладающие историко-архитектурной, художественной, научной и мемориальной ценностью, имеющие особое значение для истории и культуры муниципального образования».**

**14.10. Границы территории объекта** (включая текстовое и графическое описания местоположения этих границ, перечень координат характерных точек этих границ), определены в ходе настоящей экспертизы **с учетом особенностей объекта культурного наследия**, включая степень его сохранности и этапы развития, **и соответствуют** ст. 3.1 Федерального закона от 25.06.2002 № 73-ФЗ.

## **15. Выводы экспертизы:**

15.1. Современное состояние объекта, сохранность его подлинных исторических элементов характеризуют **наличие особенностей объекта (предмета охраны)**, представляющих основания для включения объекта в государственный реестр объектов культурного наследия;

15.2. **Считать обоснованным (положительное заключение) включение** в единый государственный реестр объектов культурного наследия (памятников истории и культуры) народов Российской Федерации объекта культурного наследия.

15.3. Наименование: **«Лавка»**

15.4. Время создания (возникновения) объекта и (или) дата связанного с ним исторического события: **1904-1905 гг.**

15.5. Адрес (местонахождение): г. Челябинск, ул. Свободы, 8а

15.6. Вид объекта: **памятник (общая видовая принадлежность – памятник градостроительства и архитектуры)**

15.7. Категория историко-культурного значения: **объект культурного наследия местного (муниципального) значения**

15.8. Предмет охраны: **в соответствии с проектом, представленном в приложении**

1. Материалы, предоставленные заказчиком государственной историко-культурной экспертизы объекта культурного наследия:

- Заявление о включении объекта, обладающего признаками объекта культурного наследия, в единый государственный реестр объектов культурного наследия (памятников истории и культуры) народов Российской Федерации;
- Приказ о включении объекта в перечень выявленных объектов культурного наследия Челябинской области;
- Кадастровый паспорт объекта

2. Картографические и фотоматериалы по объекту экспертизы.

3. Материалы современной фотофиксации (июнь 2019 г.).

4. Проект предмета охраны объекта культурного наследия.

5. Проект границ территории объекта культурного наследия.

**Эксперт государственной  
историко-культурной экспертизы**

**О.А. Свиридовский**

*Дата оформления Акта государственной историко-культурной экспертизы: 31 июля 2019 г.*

## **ПРИЛОЖЕНИЯ**

**к акту государственной историко-культурной экспертизы  
о включении в единый государственный реестр объектов культурного  
наследия (памятников истории и культуры) народов Российской  
Федерации выявленного объекта культурного наследия «Лавка»,  
расположенного по адресу: г. Челябинск, ул. Свободы, 8а**

## Материалы, предоставленные заказчиком государственной историко-культурной экспертизы объекта культурного наследия

### Заявление

О включении объекта, обладающего признаками объекта культурного наследия, в единый государственный реестр объектов культурного наследия (памятников истории и культуры) народов Российской Федерации

Прошу включить в единый государственный реестр объектов культурного наследия (памятников истории и культуры) народов Российской Федерации объект, обладающий признаками объекта культурного наследия:

Наименование объекта: Одноэтажное каменное здание ул Труда 66 а

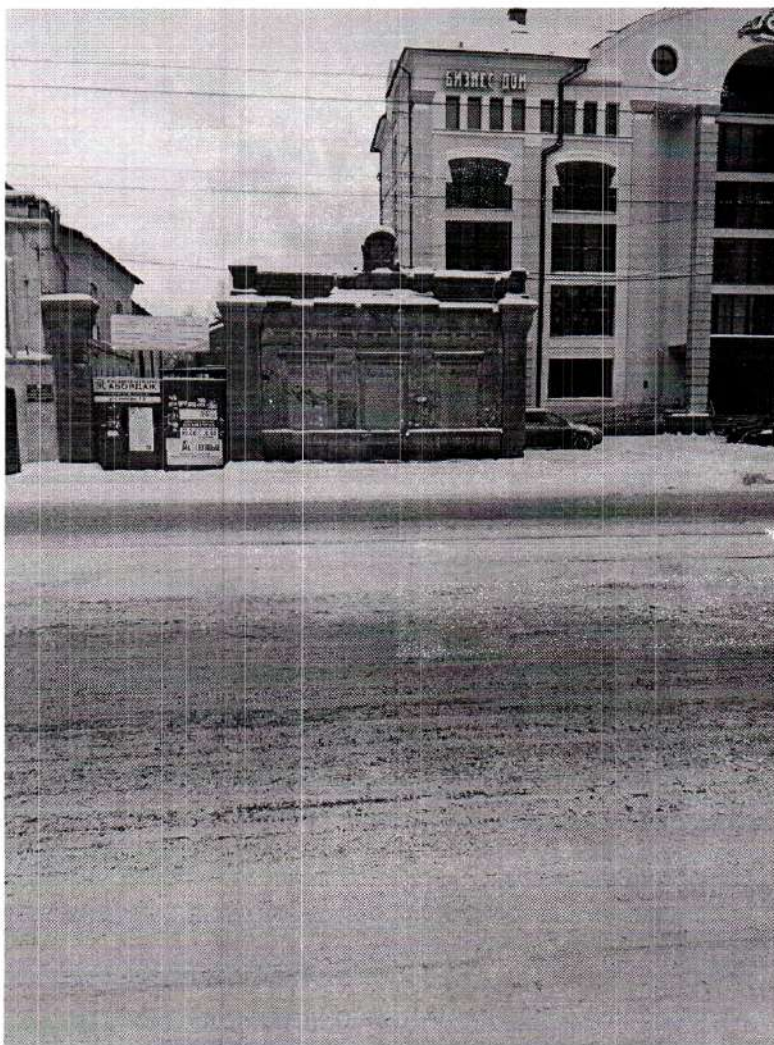


Фото Общий вид здания Декабрь 2017 года

Государственный институт охраны объектов  
культурного наследия Челябинской области

ВХ.№:

21.08/3883  
14.12.2017

Заявитель

Участник группы «АрхиСтраж»		Майоров Владимир Александрович
Должность, организация	Подпись	Ф.И.О.

Адрес заявителя: Челябинск, 454100, г. Челябинск, ул. 40 лет победы, 8 кв.  
77, Тел 8(951)787-64-43  
14 Декабря 2017 г.

**Местонахождение объекта:**

Местонахождения: г.Челябинск, ул Труда 66 а

Труда, 66а

Участок расположения здания по ул. Труда, 66а, приходится на дворовое место № 206 (плановый квартал № 39) по плану, высочайше утвержденному на город Челябину в 1838 г. В конце XIX – начале XX в. дворовое место, на котором в настоящее время находится рассматриваемое здание, принадлежало купцу Василию Арсентьевичу Первухину. В 1901 г. усадьбу с постройками у его вдовы приобрел купец Василий Михайлович Колбин. К этому времени здесь были: двухэтажный каменный дом с мезонином, внизу четыре комнаты и подвал, вверху семь комнат, каретник, конюшня, баня, погреб, пять каменных амбаров, конюшня на пять стойл, каретник, изба и поднавес в 10 сажень. К 1905 г. в дополнение к имеющимся зданиям были построены каменная электростанция, маслобойный завод и кочегарка. Рассматриваемое здание было возведено ориентировочно в 1904 г. и представляло собой кладовую. После смерти в 1911 г. В. М. Колбина все его недвижимое имущество было выставлено на торги. В 1913 г. усадьба приобретена городом для размещения органов местного самоуправления, которые и находились здесь до 1919 г. В 1992 г. рассматриваемое здание было рекомендовано к сохранению в качестве памятника архитектуры.

**Дата создания объекта:** 1904-1905год

**Источники:**

ОГАЧО, ф. И-3, оп. 1, д. 353, л. 181 об. – 182. Оценочная ведомость недвижимого имущества г. Челябинска за 1896 год / Сибирская улица, участок с постройками наследников В. А. Первухина.

ОГАЧО, ф. И-3, оп. 1, д. 661, л. 190 об. – 191. Раскладочные ведомости по налогу с недвижимого имущества за 1901 год / Сибирская улица, участок с постройками Е. В. Первухиной.

ОГАЧО, ф. И-3, оп. 1, д. 698, л. 226 об. – 227. Раскладочная ведомость по налогу с недвижимого имущества за 1902 год / Сибирская улица, участок с постройками В. М. Колбина.

ОГАЧО, ф. И-3, оп. 1, д. 843, л. 179 об. – 180. Раскладочная ведомость по налогу с недвижимого имущества г. Челябинска на 1905 год / Сибирская улица, участок с постройками В. М. Колбина.

ОГАЧО, ф. И-3, оп. 1, д. 929, л. 204 об. – 205. Раскладочная ведомость по налогу с недвижимого имущества г. Челябинска на 1908 год / Сибирская улица, участок с постройками В. М. Колбина.

ОГАЧО, ф. И-3, оп. 1, д. 1096, л. 210 об. – 211. Раскладочная ведомость по налогу с недвижимого имущества жителей г. Челябинска на 1911 год / Сибирская улица, участок с постройками наследников В. М. Колбина.

ОГАЧО, ф. И-3, оп. 1, д. 1265, л. 175 об. – 176. Раскладочная ведомость по налогу с недвижимого имущества г. Челябинска на 1916 год / Сибирская улица, участок с постройками Челябинского городского общественного управления.

#### Исторические документы и материалы



### Исторические фотографии



Дом В. М. Колбина на ул. Сибирской. Около 1904 г. Здание кладовой еще не построено  
Фотография из фондов Государственного исторического музея Южного Урала



Революционное схождение народа на улицах Челябинска. 1 мая 1917 года

Улица Сибирская. 1917 г.

Фотография из фондов Государственного исторического музея Южного Урала





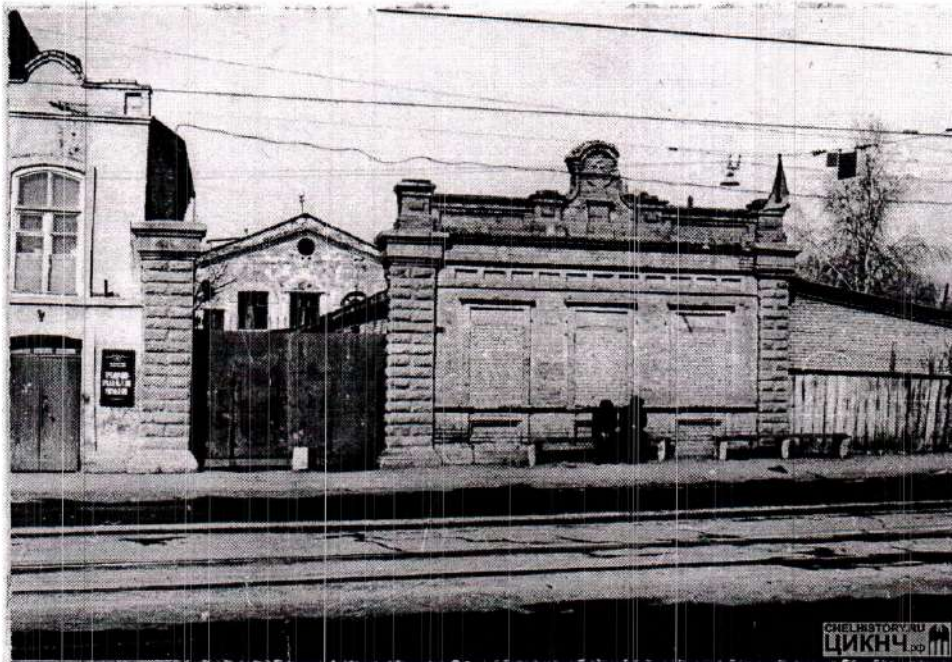
Фасад здания с улицы. 1920-е гг.  
Фотография из фондов Государственного исторического музея Южного Урала



Улица Труда. 1937 г.  
Фотография из фондов Государственного исторического музея Южного Урала



Улица Труда. 1950-е гг.  
Фотография из фондов Государственного исторического музея Южного Урала



Фасад здания с улицы. 1990-е гг.  
Фотография с учетной карточки из фондов Центра историко-культурного наследия  
Челябинска

Фотографий

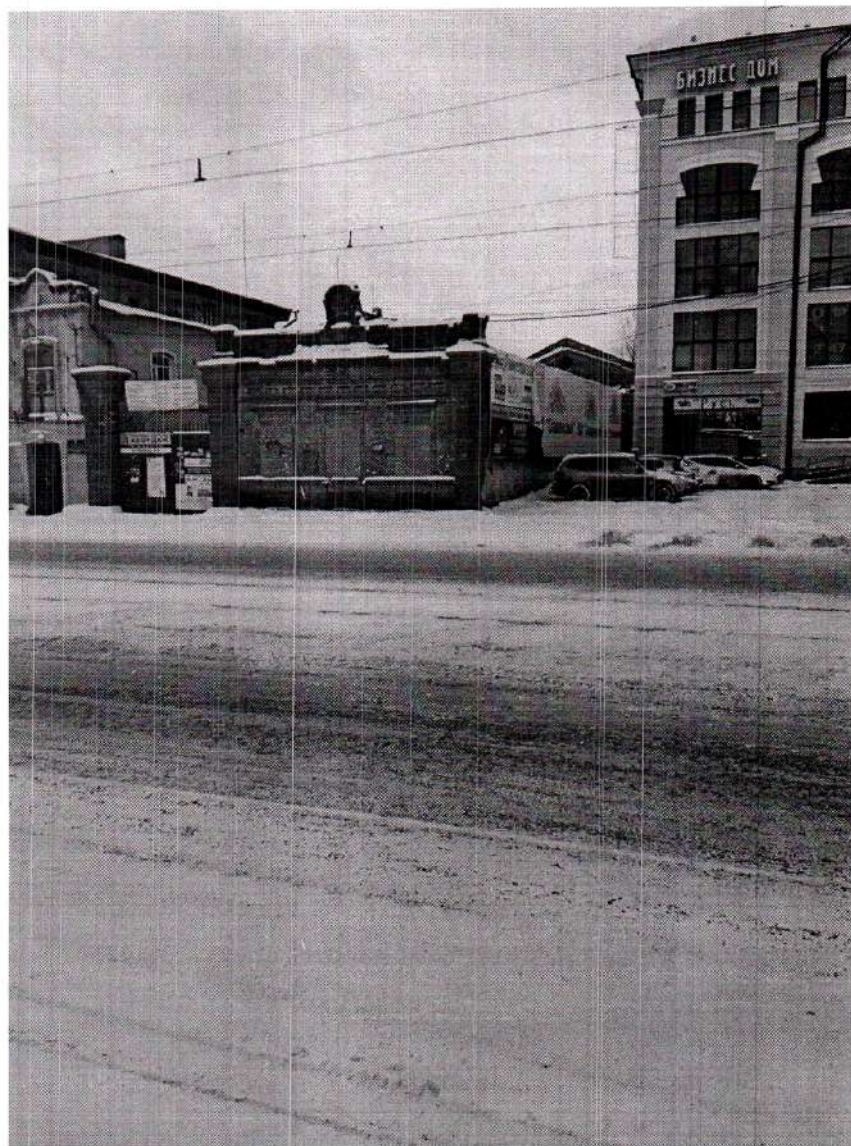


Фото Декабрь 2017г



Декабрь 2017года



ГОСУДАРСТВЕННЫЙ КОМИТЕТ  
ОХРАНЫ ОБЪЕКТОВ КУЛЬТУРНОГО НАСЛЕДИЯ  
ЧЕЛЯБИНСКОЙ ОБЛАСТИ

**П Р И К А З**

*22.03.2018*

№ 51

Челябинск

О включении в перечень выявленных объектов культурного наследия Челябинской области, представляющих историческую, художественную или иную культурную ценность, объектов, обладающих признаками объекта культурного наследия, а также об отказе во включении в указанный перечень объекта, не обладающего признаками объекта культурного наследия

В соответствии со ст. 16.1 Федерального закона от 25.06.2002 г. № 73-ФЗ «Об объектах культурного наследия (памятниках истории и культуры) народов Российской Федерации», на основании заявлений В.А. Майорова, инициативной группы «АрхиСтраж»

**ПРИКАЗЫВАЮ:**

1. Включить в перечень выявленных объектов культурного наследия Челябинской области, представляющих историческую, художественную или иную культурную ценность, следующие объекты, обладающие признаками объекта культурного наследия:

- 1) «Дежурные комнаты паровозных бригад», расположенный по адресу: г. Челябинск, ул. Свободы, 165;
- 2) «Двухэтажный каменный дом», расположенный по адресу: г. Челябинск, ул. Цвиллинга, 11;
- 3) «Городская мельница с плотиной и маслозавод», расположенный по адресу: г. Челябинск, ул. Российская, 18;
- 4) «Часовой завод», расположенный по адресу: г. Челябинск, ул. Цвиллинга, 25;
- 5) «Гараж для дилижансов», расположенный по адресу: г. Челябинск, ул. Карла Маркса, 115а;
- 6) «Полукаменное здание усадьбы Покровских», расположенный по адресу: г. Челябинск, ул. Цвиллинга, 13б;
- 7) «Место захоронения жертв массовых репрессий», расположенный по адресу: г. Челябинск, территория в границах земельного участка с кадастровым номером 74:36:0501006:22;

8) «Комплекс бывшей мельницы купца А.В. Кузнецова (основной корпус и дымовая труба)», расположенный по адресу: г. Челябинск, Свердловский пр., 40а;

9) «Плотина «Коммунар», расположенный по адресу: г. Челябинск, между ул. Университетская набережная и ул. 2-й и 3-й участок Мелькомбината;

10) «Лавка», расположенный по адресу: г. Челябинск, ул. Свободы, 8а;

2. Отказать во включении в перечень выявленных объектов культурного наследия Челябинской области, представляющих историческую, художественную или иную культурную ценность, следующих объектов:

1) «Одноэтажный деревянный дом», расположенный по адресу: г. Челябинск, ул. Свободы, 24;

2) «Одноэтажный деревянный дом Ивановых», расположенный по адресу: г. Челябинск, ул. Труда, 48;

3) «Деревянная постройка усадьбы Архиповых», расположенный по адресу: г. Челябинск, ул. Труда, 88;

4) «Здание аэропорта в Челябинске», расположенный по адресу: г. Челябинск, Аэропорт, 1, 33;

5) «Одноэтажный деревянный дом М.Е. Глазунова», расположенный по адресу: г. Челябинск, ул. Труда, 42.

3. Организовать работу по проведению государственной историко-культурной экспертизы выявленных объектов культурного наследия, указанных в пункте 1 настоящего приказа;

4. Уведомить заявителей, собственников объектов культурного наследия, указанных в пункте 1 настоящего приказа, о включении в перечень выявленных объектов культурного наследия Челябинской области, представляющих историческую, художественную или иную культурную ценность, в установленные законом сроки;

5. Уведомить заявителей об отказе во включении объектов, указанных в пункте 2 настоящего приказа, в перечень выявленных объектов культурного наследия Челябинской области, представляющих историческую, художественную или иную культурную ценность, в установленные законом сроки.

4. Контроль за исполнением настоящего приказа оставляю за собой.

Председатель



А.А. Баландин

Филиал федерального государственного бюджетного учреждения «Федеральная кадастровая палата Федеральной службы государственной регистрации, кадастра и картографии» по Челябинской области

(полное наименование органа кадастрового учета)

КП11

КАДАСТРОВЫЙ ПАСПОРТ

Здания	
(вид объекта недвижимого имущества)	

Лист №	1	Всего листов:	1
--------	---	---------------	---

« 15 » марта 2019 г. № 7400101/19-24509	
Кадастровый номер:	74:36:0509002:74
Номер кадастрового квартала:	74:36:0509002
Предыдущие номера:	74-74-01/04/2006-450, 21960
Дата внесения номера в государственный кадастр недвижимости:	04.12.2013

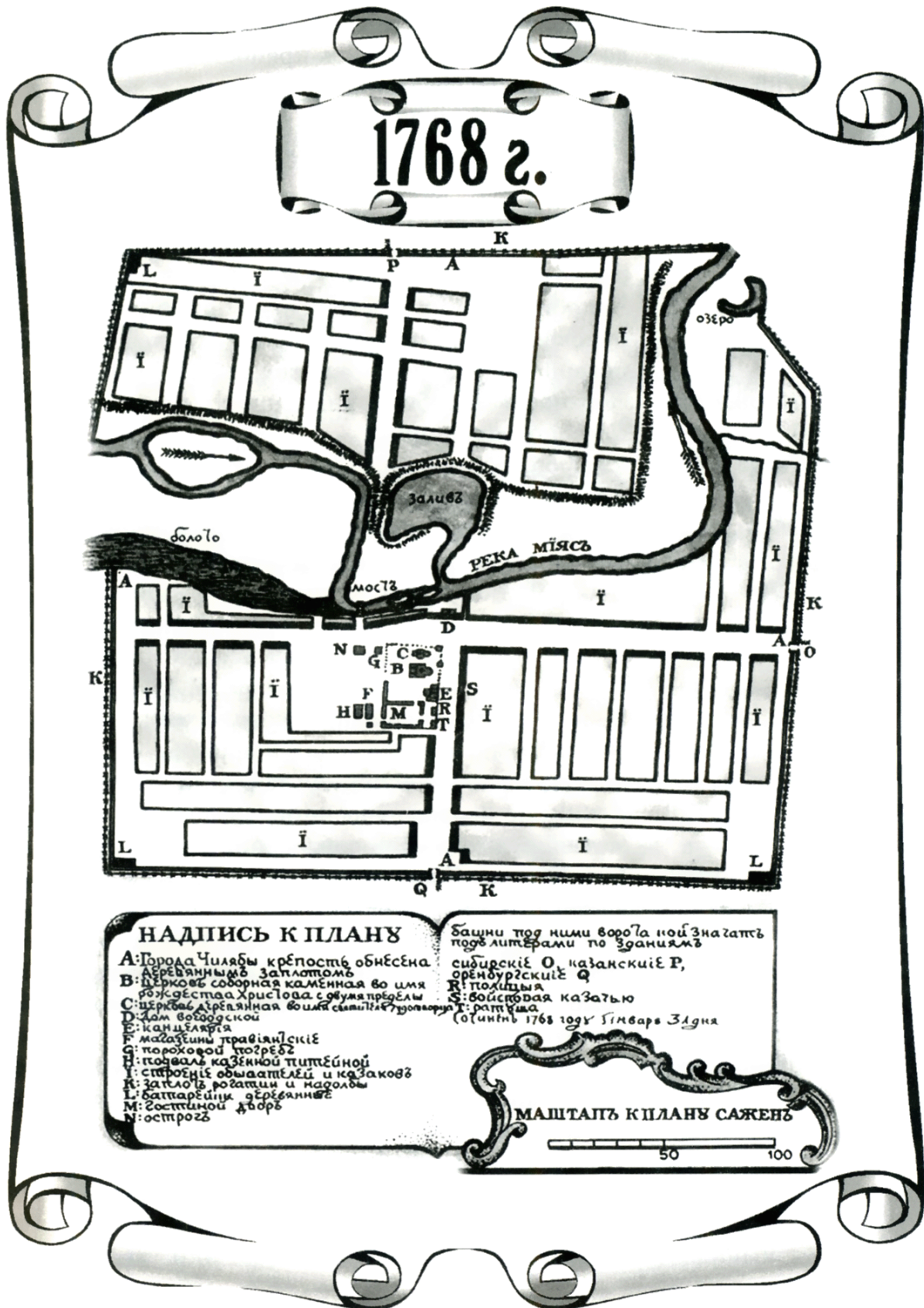
Описание объекта недвижимого имущества

1	Адрес (описание местоположения)	Россия, Челябинская обл., г. Челябинск, ул. Свободы, д. 8-4		
2	Основные характеристика:	площадь	161,0	кв.м
		(тип)	(значение)	(единица измерения)
3	Назначение:	Нежилое здание		
4	Наименование:	нежилое здание (пристрой к металлической мастерской), общая площадь 161 кв.м. Инвентарный номер: 21960. Литер: П5. Этажность: 1. Назначение: нежилое.		
5	Количество этажей, в том числе подземных этажей:	1		
6	Материал наружных стен:	Из прочих материалов		
7	Год ввода в эксплуатацию (завершения строительства):	_____		
8	Кадастровая стоимость (руб.):	3633143,71		
9	Кадастровый номер земельного участка (участков), в пределах которого расположен объект недвижимого имущества:	74:36:0509006:23		
10	Степень готовности объекта незавершенного строительства (%):	_____		
11	Кадастровые номера помещений, расположенных в здании или сооружении:	_____		
12	Сведения о правах:	собственность, рег.номер 74:36:0509002:74-74:001/2018-3 от 21.12.2018 г., правообладатель: Муниципальное образование - "город Челябинск"		
13	Сведения о включении в реестр объектов культурного наследия:	_____		
14	Особые отметки:	_____		
15	Сведения о кадастровых измерениях:	_____		
16	Дополнительные сведения:			
	16.1	Кадастровые номера объектов недвижимости, образованных с объектом недвижимости:		
	16.2	Кадастровые номера объектов недвижимости, образованных из объекта недвижимости:		
16.3	Кадастровые номера объектов, подлежащих снятию с кадастрового учета:			
17	Характер сведений государственного кадастра недвижимости (статус здания об объекте): Сведения об объекте недвижимости имеют статус ранее учетные			

ТЕХНИК 2 КАТЕГОРИИ		Е.С. МОЛОДЫХ
(полное наименование должности)	(подпись)	(инициалы, фамилия)

М.П.

Картографические и иконографические материалы по объекту  
экспертизы



План крепости г. Челябды, 1768 г.





План города Челябинска 1784 г. (карта с ресурса ЭтоМесто)

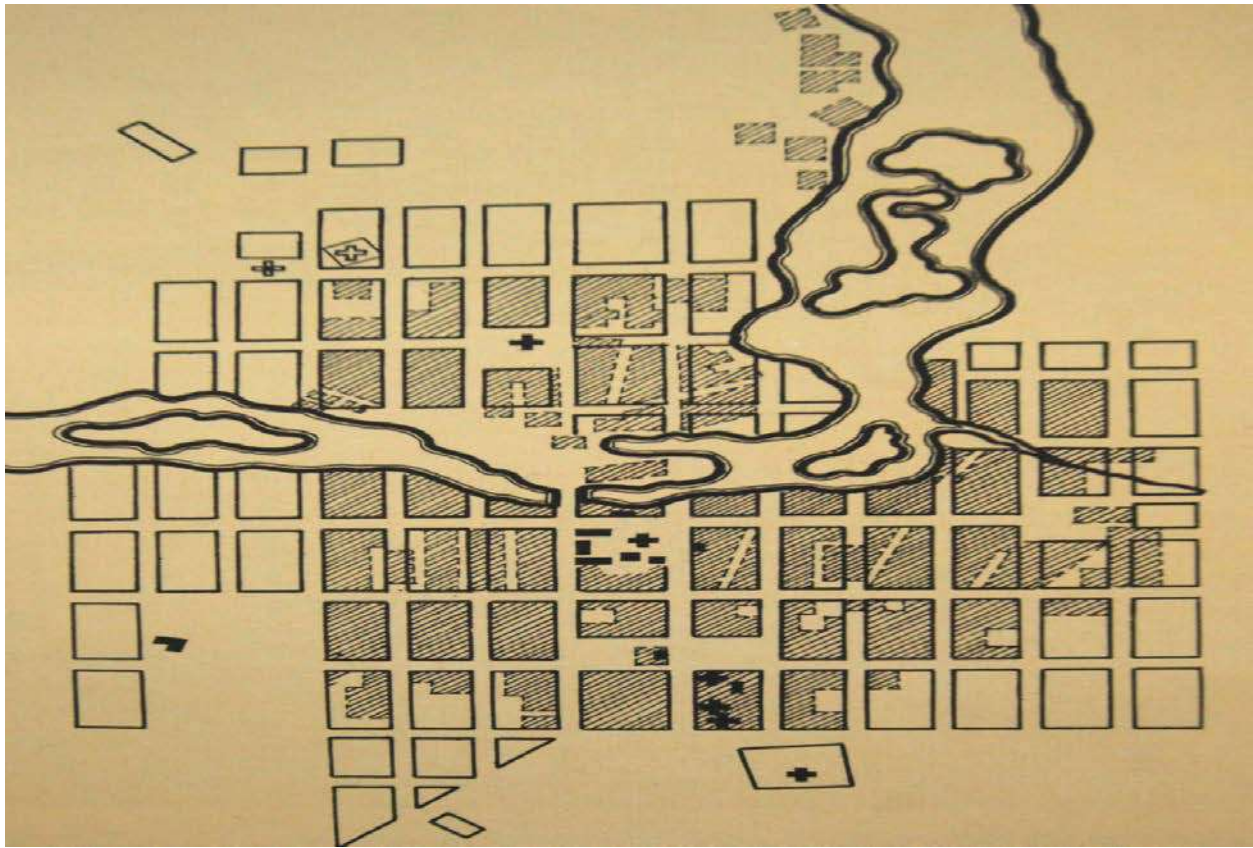


Схема проекта Троицкого землемера Сидорова. Проект был утверждён в 1838 г.

ПРОЕКТНЫЙ ПЛАН  
ОРЕНБУРГСКОЙ ГУБЕРНИИ  
ГОРОДА ЧЕЛЯБИНСКА



- Условие**
1. Ширина, в длину и высоту, по плану, должна соответствовать плану.
  2. Длина улиц.
  3. Ширина улиц.
  4. Ширина тротуаров.
  5. Ширина проездов.
  6. Ширина тротуаров.
  7. Ширина проездов.
  8. Ширина тротуаров.
  9. Ширина проездов.
  10. Ширина тротуаров.

**Описание**

1. Город, с населением в 10000 человек, в 1828 году, по плану, расположен в 10 верстах от Оренбурга, в долине реки Челябиска.

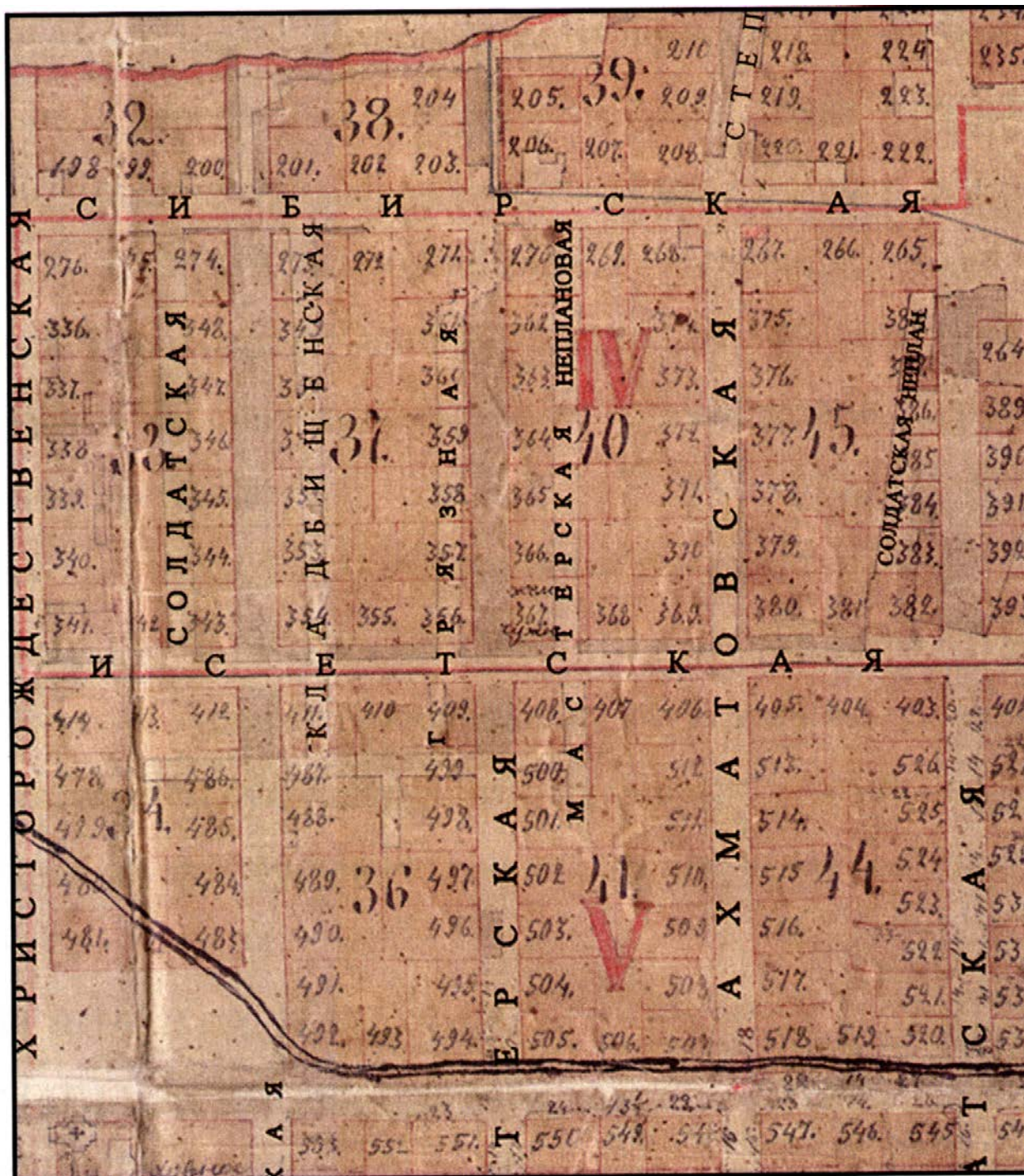
2. Население города, по плану, в 1828 году, было 10000 человек.

3. Город, с населением в 10000 человек, в 1828 году, по плану, расположен в 10 верстах от Оренбурга, в долине реки Челябиска.

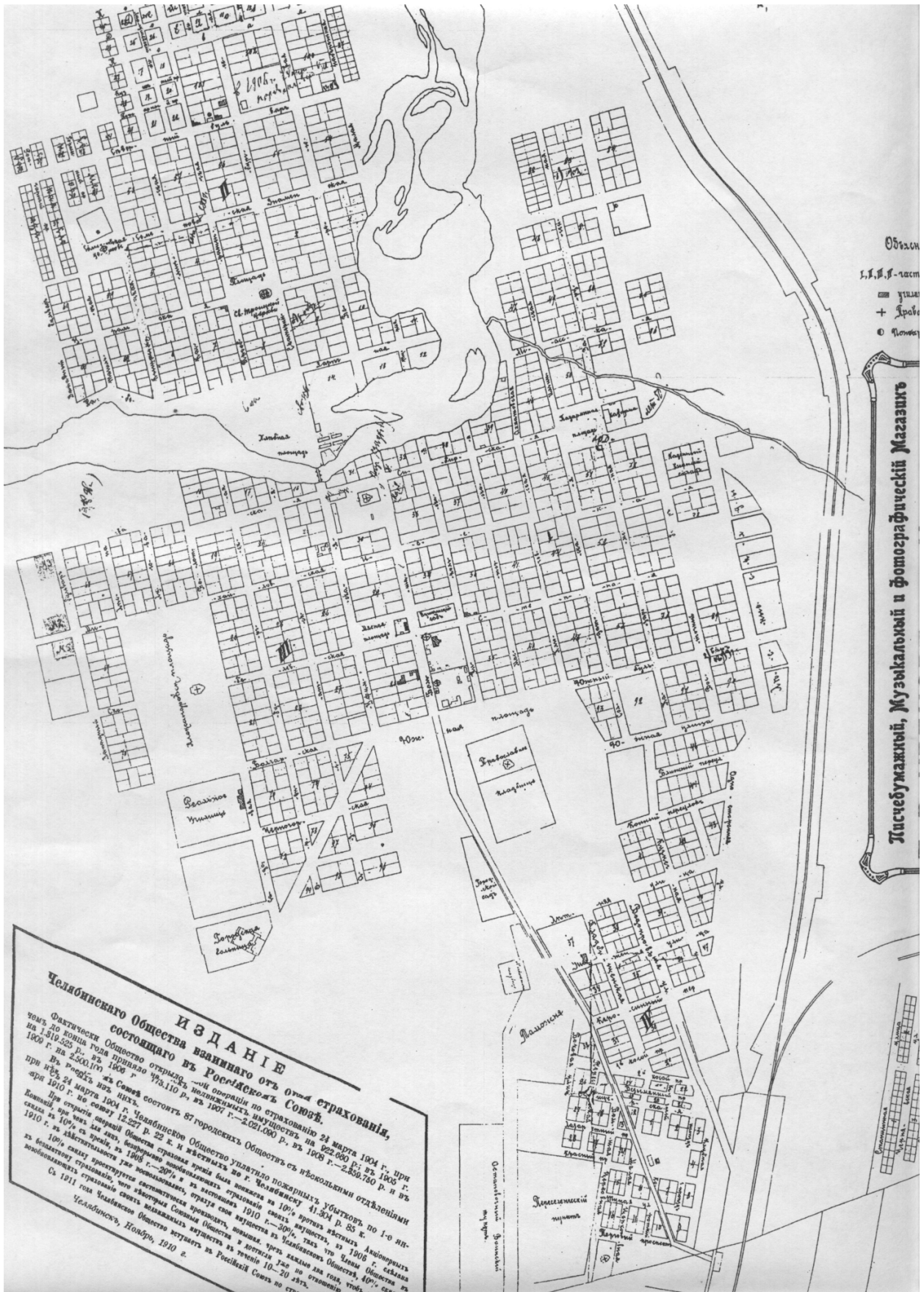
4. Город, с населением в 10000 человек, в 1828 году, по плану, расположен в 10 верстах от Оренбурга, в долине реки Челябиска.



Проектный план города Челябинска 1864 г.



Фрагмент «Копии с Высочайше утвержденного 8 Ноября 1838 года на город Челябину плана с показанием неплановых улиц, переулков и отдельных строений в 1873 году»



Общес  
 1, 2, 3, 4 - част  
 = улица  
 + храм  
 O школа

Лесобумажный, Музыкальный и фотографический Магазины

**ИЗДАНИЕ**  
**Челябинского Общества взаимного отъ страхования,**  
**состоящего въ Россійскомъ Союзѣ.**

Фактически Общество открыто 24 марта 1904 г. при томъ до конца года пришло на 22,000 р. въ 1905 г. на 1,810,525 р. въ 1906 г. на 2,500,000 р. въ 1907 г. на 2,021,000 р. въ 1908 г. на 2,530,750 р. и въ 1909 г. на 2,500,000 р.

Въ Россіи изъ Союзовъ состоитъ 87 городскихъ Обществъ съ нѣсколькими отдѣленіями при нихъ.

При открытіи обществъ взаимнаго отъ страхования въ Россіи, при чемъ для ея, необходимы необходимы средства на 10% противъ вѣдомыхъ Акционерныхъ обществъ, въ 1904 г. Челябинское Общество имѣло имущество на 41,374 р. 85 к. въ 1905 г. на 12,227 р. 22 к. и въ 1906 г. на 41,374 р. 85 к. въ 1907 г. на 41,374 р. 85 к. въ 1908 г. на 41,374 р. 85 к. въ 1909 г. на 41,374 р. 85 к.

Съ 1911 года Челябинское Общество желаетъ въ Россійскій Союзъ по

План г. Челябинска, 1910 г.



Дом В. М. Колбина на ул. Сибирской. Около 1904 г. Здание кладовой еще не построено. Фотография из фондов Государственного исторического музея Южного Урала.



Улица Сибирская. 1917 г. Фотография из фондов Государственного исторического музея Южного Урала.



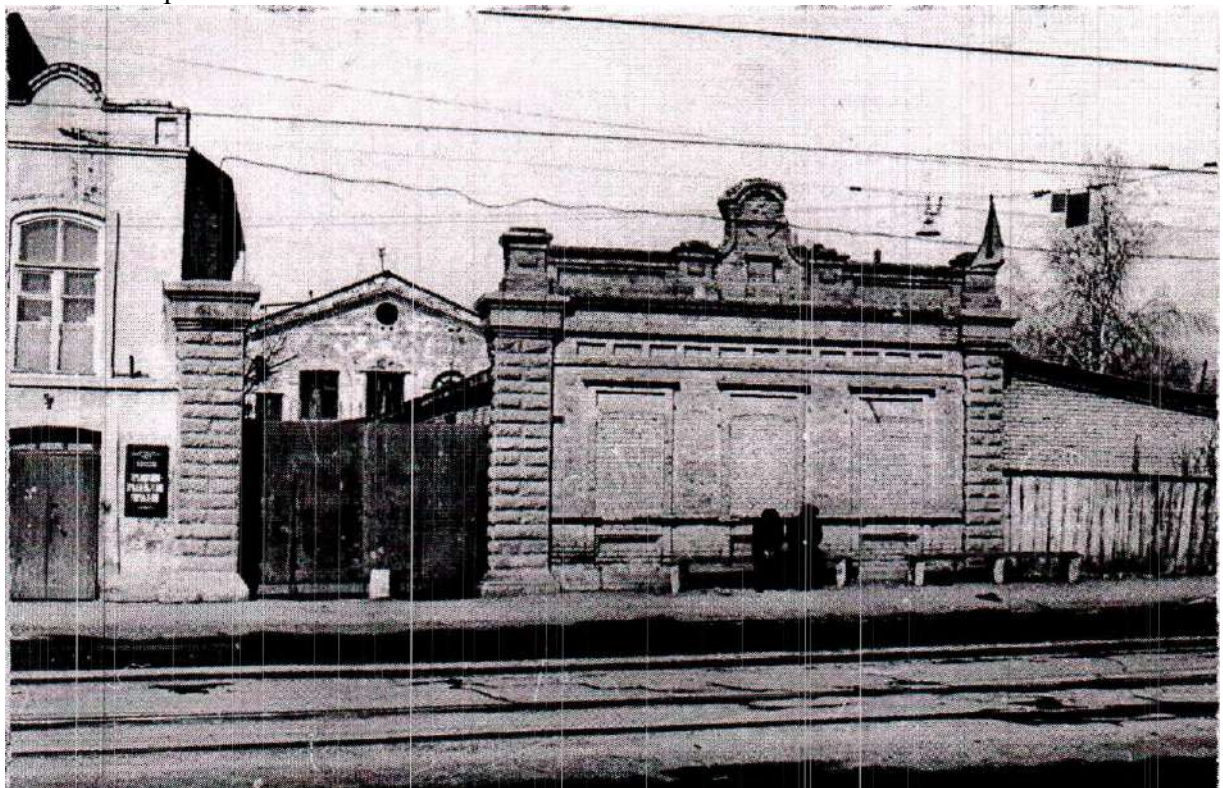
Фасад здания с улицы. 1920-е гг. Фотография из фондов Государственного исторического музея Южного Урала.



Улица Труда. 1937 г. Фотография из фондов Государственного исторического музея Южного Урала.



Улица Труда. 1950-е гг. Фотография из фондов Государственного исторического музея Южного Урала.



Фасад здания с улицы. 1990-е гг. Фотография с учетной карточки из фондов Центра историко-культурного наследия Челябинска.



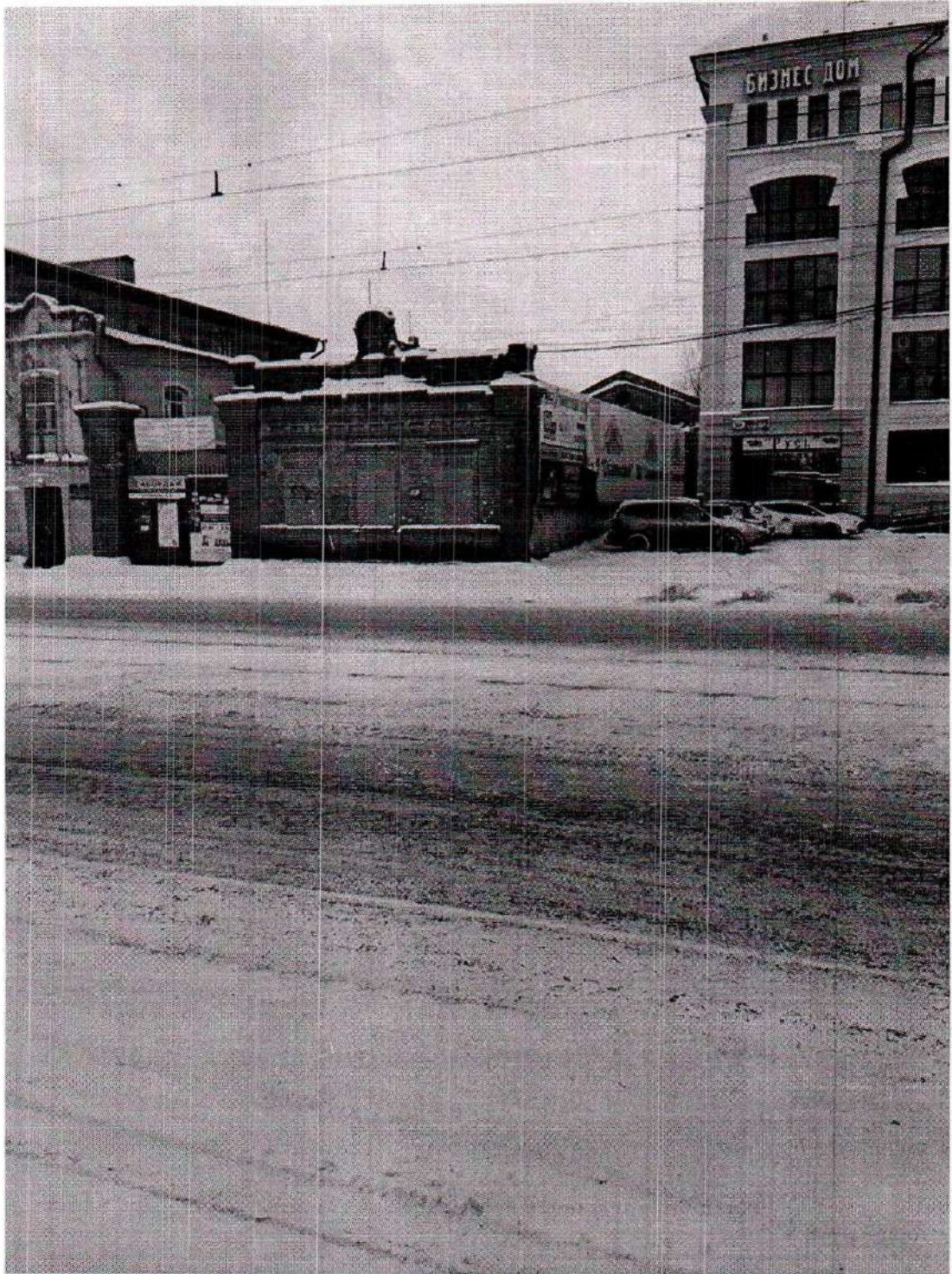


Фото Декабрь 2017г



Декабрь 2017года

## Материалы современной фотофиксации







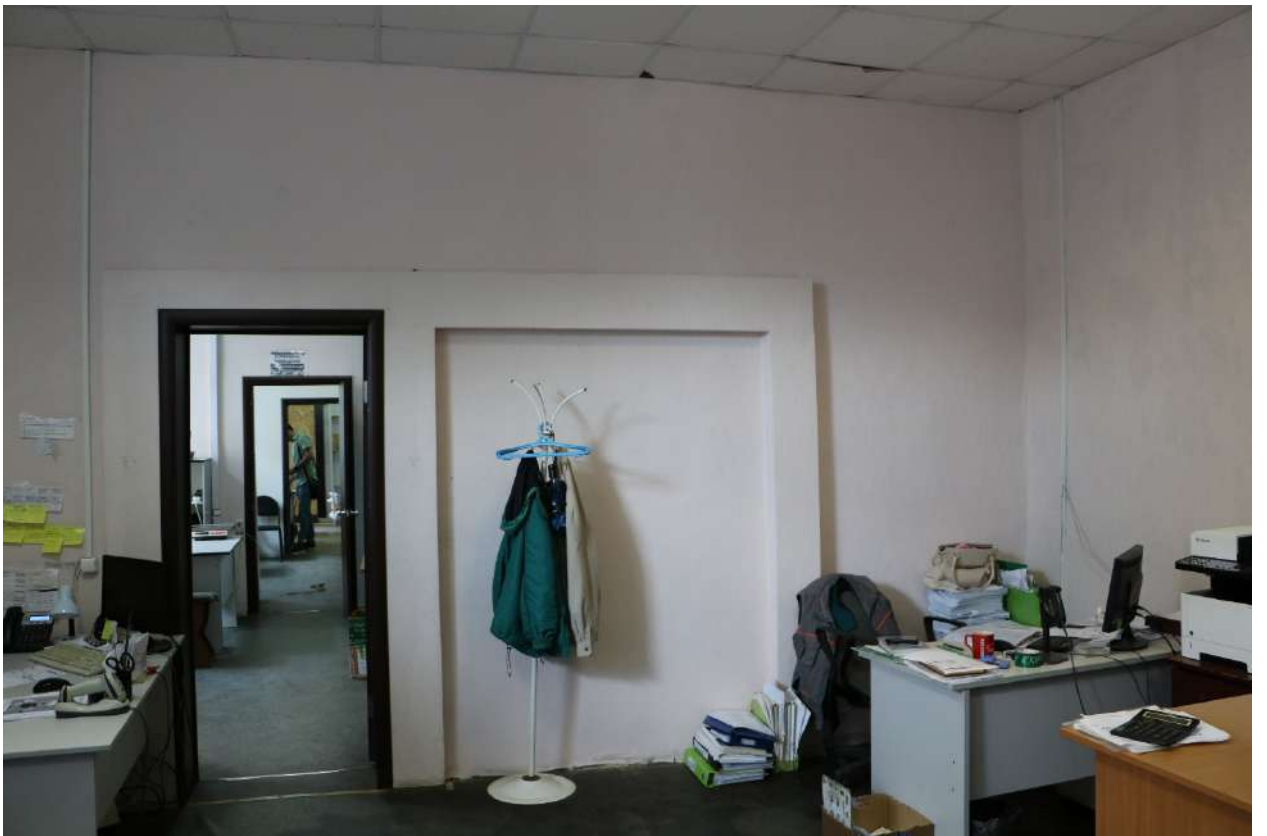












**ПРОЕКТ**  
**предмета охраны**  
**объекта культурного наследия**  
**«Лавка», г. Челябинск, ул. Свободы, 8а**

Выявленный объект культурного наследия располагается в Центральном районе города Челябинска в границах исторического центра, на пересечении центральных улиц – ул. Труда, ул. Свободы, вблизи крупной транспортной развязки Братьев Кашириных — Труда — Российская.

В настоящее время выявленный объект культурного наследия – кирпичное одноэтажное здание с цокольным этажом, Г-образной формы в плане, со слабовыраженным боковым ризалитом западного фасада.

Выявленный объект культурного наследия структурно связан с объектом внутриквартальной застройки – примыкает северным фасадом к зданию по адресу: г. Челябинск, ул. Свободы, д. 8А/1. Со стороны восточного фасада в непосредственной близости расположено здание административно-делового назначения, расположенное по адресу: г. Челябинск, ул. Труда, д. 64а. Плотность застройки не дает в полной мере воспринять выявленный объект культурного наследия в его исторической среде.

Южный фасад выявленного объекта культурного наследия, ориентированный на ул. Труда, наиболее архитектурно-выразителен. Фасад центрально-симметричен, фланкирован массивными пилястрами, облицованными гранитным рустом, базы которых представлены профилированными тягами, капители – упрощенным вариантом дорического ордера. Пилястра юго-западного угла фасада ранее являлась опорой проездной арки, что подтверждается архивными фотографиями, аналогичной по декору пилястрой юго-восточного угла соседнего здания. Отметка уровня земли фасада акцентирована профилированными тягами. Основной декор фасада выполнен напуском кирпичной кладки. Фасад прорезан тремя лучковыми оконными проемами (заложены без утрат декора и перевязки швов кирпичной кладки), акцентированными наличниками, объединенными с лаконичными сандриками, формирующими нишки сложной конфигурации. Нижняя грань оконных проемов акцентирована подоконным карнизом. Подоконное пространство декорировано пилястрами, продолжающими оси наличников оконных проемов, фланкирующими прямоугольные ниши с фасками. Фасад в створе пилястр венчает антаблемент, представленный архитравом, выполненным в один кирпич, фризом с часто расположенными прямоугольными нишками, венчающим карнизом. Завершает фасад аттик сложной конфигурации, выполненный в стилистике, схожей с конфигурацией аттика объекта культурного наследия, включенного в единый государственный реестр объектов культурного наследия (памятника истории и культуры) народов Российской Федерации «Городская дума», XIX в., расположенного по адресу: г. Челябинск, ул. Труда, д. 66. Атик фланкирован парапетными столбиками, акцентирующими боковые пилястры

фасада с одиночной филенкой на лицевых частях, профилированным завершением, членен аналогичными по декору парапетными столбиками, отделяющими прямоугольные боковые фрагменты аттика от центрального с повышением. Боковые фрагменты дополнены прямоугольными ступенчатыми нишами. Центральная часть аттика напоминает замочную скважину, с пилястрой в центре и круглым элементом декора. Внешняя грань акцентирована тычковым рядом кирпича, профилированным карнизом полукруглой центральной части с плечиками. Фасад, исключая аттик, окрашен.


Элементы декора южного фасада дошли до наших времен с незначительным процентом утрат и могут быть воссозданы по результатам комплексных научных исследований.



Западный фасад выявленного объекта культурного наследия маловыразителен, представлен слабовыраженным боковым ризалитом, акцентирован слабовыраженным цоколем, завершается профилированным карнизом, оштукатурен, окрашен. Фасад хаотично прорезан прямоугольными оконными и дверными проемами, искажен пристроенной входной группой с невысоким крыльцом в две ступени, массивными опорами и односкатным козырьком.


Восточный фасад маловыразителен, представлен глухой кирпичной стеной, не оштукатурен, окрашен.

Интерьеры выявленного объекта не сохранились, отделка помещений выполнена из современных материалов. Планировочная структура здания представлена преимущественной анфиладной системой. В одном из помещений прямоугольный дверной проем дополнен арочным наличником и примыкающей к наличнику прямоугольной нишей.

Описание особенностей объекта, являющихся основаниями для включения его в реестр и подлежащих обязательному сохранению  
(Утверждаемая часть предмета охраны объектов культурного наследия)

№ п/п	Видовая принадлежность предмета охраны	Предмет охраны	Фотофиксация
Описание особенностей объекта культурного наследия по адресу: г. Челябинск, ул. Свободы, д. 8 а			
1.	Объемно-пространственное решение расположения здания памятника в структуре города		
1.1	Градостроительный прием расположения здания-памятника: нежилого строения	Здание лавки расположено по красной линии ул. Труда в ряду линейной застройки через проездные ворота от объекта культурного наследия «Городская дума»	

2.	Функциональное назначение здания-памятника	Существующее назначение здания-памятника: здание для размещения учреждений и предприятий	
3.	Объемно-планировочное решение здания-памятника	Одноэтажное здание, выполненное из кирпича, развитое вглубь квартала	
4.	Общее композиционно-планировочное решение здания-памятника	Общее планировочное решение здания лавки образовано кирпичными несущими стенами с учетом исторических оконных проемов южного фасада лучковой формы	См. п. 2

5.	Основные конструктивные решения здания-памятника	Одноэтажное кирпичное здание	См. п. 2
6.	Общее архитектурное решение фасадов и их элементов, крыши здания-памятника		
6.1	Общее архитектурное решение южного фасада	<ul style="list-style-type: none"> <li>- угловые пилястры с облицовкой гранитным рустом с базами с профилированными тягами, капителями с упрощенным вариантом дорического ордера, завершающиеся парапетными столбиками крыши с одиночной филенкой на лицевых частях, профилированным завершением;</li> <li>- профилированные тяги нижней грани фасада;</li> <li>- наличники оконных проемов, объединенные с лаконичными сандриками, формирующими нишки сложной конфигурации, с декором подоконным карнизом, пилястрами, продолжающими оси наличников оконных проемов, фланкирующими прямоугольные ниши с фасками в подоконном пространстве;</li> <li>- антаблемент в створе пилястр: архитрав, выполненный в один кирпич, фриз с часто расположенными прямоугольными нишками, венчающий карниз;</li> </ul>	

		<ul style="list-style-type: none"><li>- аттик сложной конфигурации, члененный на три секции парапетными столбиками, отделяющими прямоугольные боковые фрагменты аттика от центрального в виде замочной скважины;</li><li>- декор аттика: боковые фрагменты с прямоугольными ступенчатыми нишами, центральная часть с пилястрой в центре и круглым элементом декора, декором внешней грани тычковым рядом кирпича, профилированным карнизом полукруглой центральной части с плечиками.</li></ul>	
--	--	---	--



**ПРОЕКТ ГРАНИЦ ТЕРРИТОРИИ**  
**объекта культурного наследия**  
**«Лавка», г. Челябинск, ул. Свободы, 8а**

**1. Обоснование границ территорий объекта культурного наследия**

Границы территории объекта культурного наследия разработаны с учетом следующих параметров:

- наличие объекта недвижимости с кадастровым номером 74:36:0509006:23, сформированного по месту расположения объекта культурного наследия: Челябинская область, г. Челябинск, ул. Свободы, д. 8а на момент проведения работ;
- границы земельных участков, сформированных в границах кадастрового квартала № 74:36:0509006 на момент проведения работ;
- наличие дворовой территории;
- наличие объектов транспортной и инженерной инфраструктуры;
- наличие выступающих элементов от линий проекций контура здания на дневную поверхность.

**2. Ведомость координат характерных (поворотных) точек границ территории объекта культурного наследия**

Границы территории объекта культурного наследия «Лавка», расположенного по адресу: г. Челябинск, ул. Свободы, 8а:

Система координат – МСК-74				
Обозначение характерных точек границ	Координаты, м		Средняя квадратическая погрешность положения характерной точки ( $M_t$ ), м	Описание закрепления точки
	Х широта	У долгота		
1	2	3	4	5
1	606712,65	2324033,79	0,1	не закреплялась
2	606713,48	2324041,85	0,1	не закреплялась
3	606682,71	2324044,92	0,1	не закреплялась
4	606681,92	2324036,86	0,1	не закреплялась

**3. Режим использования территории объекта культурного наследия**

Для земельных участков в границах территорий выявленного объекта культурного наследия «Лавка», расположенного по адресу: г. Челябинск, ул. Свободы, 8а, предлагается следующий правовой режим:

В границах территории выявленного объекта культурного наследия действуют ограничивающие мероприятия, связанные с особенностями проектирования и проведения землеустроительных, земляных, строительных, мелиоративных, хозяйственных и иных работ.

На основании статьи 5.1 Федерального закона от 25.06.2002 № 73-ФЗ «Об объектах культурного наследия (памятниках истории и культуры) народов Российской Федерации» на территории объекта культурного наследия устанавливаются следующие требования:

на территории памятника запрещается:

строительство объектов капитального строительства;

проведение земляных, мелиоративных и иных работ, не связанных с сохранением объекта культурного наследия или его отдельных элементов, а также историко-градостроительной и природной среды выявленного объекта культурного наследия;

строительство и ремонт подземных и наземных инженерных коммуникаций, за исключением необходимых для функционирования выявленного объекта культурного наследия;

размещение рекламных стендов и других элементов рекламного характера, не связанных с популяризацией выявленного объекта культурного наследия, в том числе на выявленном объекте культурного наследия;

проведение земляных, строительных и иных работ, связанных с сохранением объекта культурного наследия, до проведения археологической экспертизы земельного участка, подлежащего хозяйственному воздействию;

размещение автостоянок и наземных гаражей;

свалка мусора, бытовых отходов;

на территории памятника разрешается:

проведение работ по сохранению выявленного объекта культурного наследия, без изменения его особенностей, составляющих предмет охраны, на основании проектов, выполненных, согласованных и утвержденных в установленном порядке;

проведение работ по благоустройству и озеленению территории, не искажающих историческую среду памятника и не препятствующих визуальному восприятию выявленного объекта культурного наследия;

ведение хозяйственной деятельности, не противоречащей требованиям обеспечения сохранности выявленного объекта культурного наследия и позволяющей обеспечить функционирование выявленного объекта культурного наследия в современных условиях;

размещение временных строений и сооружений, обеспечивающих функционирование объекта культурного наследия в современных условиях; ведение мониторинга за состоянием объекта культурного наследия и его территории.

#### 4. Карта (схема) границ территории объекта культурного наследия

