

АКТ
государственной историко-культурной экспертизы
выявленного объекта культурного наследия в целях обоснования целесообразности
включения такого объекта в единый государственный реестр объектов культурного
наследия (памятников истории и культуры) народов Российской Федерации
«Здание средней школы», расположенного по адресу: Челябинская область, с. Бродо-
калмак, ул. Могильникова, 15.



Челябинская область, с. Бродокалмак

2023 г.

Настоящий Акт государственной историко-культурной экспертизы составлен в соответствии с Федеральным законом от 25 июня 2002 г. № 73-ФЗ «Об объектах культурного наследия (памятниках истории и культуры) народов Российской Федерации» (далее – Федеральный закон), Положением о государственной историко-культурной экспертизе, утвержденным постановлением Правительства Российской Федерации от 15 июля 2009 г.

№569 (далее – Положение), для обоснования вывода экспертизы об обоснованности (положительное заключение) или необоснованности (отрицательное заключение) включения объекта культурного наследия в реестр (Положение, п. 20 а) в целях обоснования включения объекта культурного наследия в реестр, определения категории историко-культурного значения объекта культурного наследия (Федеральный закон, статья 28).

В соответствии с пунктом 11 указанного выше Положения экспертиза проводится одним экспертом.

Дата начала проведения экспертизы: 1 сентября 2023 года.

Дата окончания проведения экспертизы: 1 ноября 2023 года

Место проведения экспертизы: Челябинская область, с. Бродокалмак

Сведения о заказчике экспертизы:

Наименование	ИП Займогов Александр Игоревич
ИНН, ОГРН	ИНН 661705657377 ОГРН 321665800117621

Сведения об исполнителе экспертизы:

Фамилия, имя и отчество	Николаева Вероника Николаевна
Образование	высшее
Специальность	архитектор
Ученая степень	нет
Стаж работы	22 года
Место работы и должность	главный архитектор проекта ООО «АВЕРО ГРУП»
Решение уполномоченного органа по аттестации экспертов на проведение экспертизы с указанием объектов экспертизы	приказ Министерства культуры Российской Федерации от 30.08.2023 № 2519: • <u>выявленные объекты культурного наследия в целях обоснования целесообразности включения данных объектов в реестр;</u> • документы, обосновывающие включение объектов куль-

	<p>турного наследия в реестр;</p> <ul style="list-style-type: none"> • документы, обосновывающие отнесение объекта культурного наследия к историко-культурным заповедникам, особо ценным объектам культурного наследия народов Российской Федерации либо объектам всемирного культурного и природного наследия; • проектная документация на проведение работ по сохранению объектов культурного наследия; • документация, обосновывающая границы защитной зоны объекта культурного наследия; • проекты зон охраны объекта культурного наследия.
--	---

Информация об ответственности за достоверность сведений:

Я, нижеподписавшийся, эксперт государственной историко-культурной экспертизы Николаева Вероника Николаевна, признаю свою ответственность за соблюдение принципов проведения государственной историко-культурной экспертизы, установленных статьей 29 Федерального закона от 25.06.2002г. № 73-ФЗ «Об объектах культурного наследия (памятниках истории и культуры) народов Российской Федерации», Положением о государственной историко-культурной экспертизе, утвержденным постановлением Правительства Российской Федерации от 15 июля 2009 г. № 569 и отвечаю за достоверность сведений, изложенных в настоящем заключении экспертизы.

Настоящим подтверждаю, что предупрежден об уголовной ответственности за дачу заведомо ложных сведений по статье 307 Уголовного кодекса Российской Федерации, содержание которой мне известно и понятно.

Отношения эксперта и Заказчика экспертизы.

Эксперт:

- не имеют родственных связей с Заказчиком экспертизы (далее - Заказчик) (его должностными лицами, работниками);
- не состоят в трудовых отношениях с Заказчиком;
- не имеют долговых или иных имущественных обязательств перед Заказчиком;
- не владеют ценными бумагами, акциями (долями участия, паями в уставных капиталах) Заказчика;
- не заинтересованы в результатах исследований и решений, вытекающих из настоящего заключения экспертизы, с целью получения выгоды в виде денег, ценностей, иного имущества, услуг имущественного характера или имущественных прав для себя или третьих лиц.

Правовые основания для проведения экспертизы:

1. Федеральный закон от 25 июня 2002 года № 73-ФЗ «Об объектах культурного наследия (памятниках истории и культуры) народов Российской Федерации»;
2. Закон Челябинской области от 12 мая 2015 года N 168-ЗО «Об объектах культурного наследия (памятниках истории и культуры) в Челябинской области»
3. Положение о государственной историко-культурной экспертизе, утвержденное постановлением Правительства Российской Федерации от 15 июля 2009 года № 569;
4. Положение о едином государственном реестре объектов культурного наследия (памятников истории и культуры) народов Российской Федерации, утвержденное приказом Министерства культуры Российской Федерации от 3 октября 2011 года № 954;
5. Требования к составлению проектов границ территории объектов культурного наследия, утвержденные приказом Министерства культуры Российской Федерации от 4 июня 2015 года № 1745;
6. Порядок проведения работ по выявлению объектов, обладающих признаками объекта культурного наследия, и государственному учету объектов, обладающих признаками объекта культурного наследия, утвержденный приказом Министерства культуры Российской Федерации от 2 июля 2015 года № 1905;
7. Порядок определения предмета охраны объекта культурного наследия, включенного в единый государственный реестр объектов культурного наследия (памятников истории и культуры) народов Российской Федерации в соответствии со статьей 64 Федерального закона от 25 июня 2002 года № 73-ФЗ «Об объектах культурного наследия (памятниках истории и культуры) народов Российской Федерации», утвержденный приказом Министерства культуры Российской Федерации от 13 января 2016 года № 28.

Цели экспертизы

Обоснование целесообразности включения в единый государственный реестр объектов культурного наследия (памятников истории и культуры) народов Российской Федерации выявленного объекта культурного наследия «Здание средней школы», расположенного по адресу: Челябинская область, с. Бродокалмак, ул. Могильникова, 51.

Объекты экспертизы

- Выявленный объект культурного наследия «Здание средней школы», расположенный по адресу: Челябинская область, с. Бродокалмак, ул. Могильникова, 51;
- Документы, обосновывающие включение в единый государственный реестр объектов культурного наследия (памятников истории и культуры) народов Российской Федерации выявленного объекта культурного наследия «Здание средней школы» расположенный по адресу: Челябинская область, с. Бродокалмак, ул. Могильникова, 51.

Перечень документов, представленных Заказчиком

- Копия приказа о включении объекта в перечень выявленных объектов культурного наследия Челябинской области, представляющих историческую, художественную или иную ценность, объектов, обладающих признаками объекта культурного наследия.
- Выписка из Единого государственного реестра недвижимости об объекте недвижимости.

Сведения об обстоятельствах, повлиявших на процесс проведения и результаты экспертизы

Обстоятельства, повлиявшие на процесс проведения и результаты проведения экспертизы, отсутствуют.

Сведения о проведенных исследованиях в рамках экспертизы (примененные методы, объем и характера выполненных работ, результаты)

- Сбор сведений о земельных участках и объектах недвижимости в границах исследуемой территории;
- Ознакомление с объектом экспертизы, изучение документов, представленных Заказчиком экспертизы;
- Визуальный осмотр (натурное обследование) и фотофиксация Объекта и его территории;
- Сбор и анализ архивных, библиографических, научно-исследовательских материалов по рассматриваемому объекту и прилегающей к нему территории;
- Анализ собранных сведений и материалов;
- Разработка предмета охраны рассматриваемого объекта;
- Разработка границ территории рассматриваемого объекта, разработка режимов использования земель и требований к градостроительным регламентам в границах территории рассматриваемого объекта;
- Консультирование с заказчиком экспертизы по содержательным вопросам относительно объекта экспертизы;
- Формулирование вывода экспертизы, составление заключения экспертизы в виде Акта государственной историко-культурной экспертизы.

Факты и сведения, выявленные и установленные в результате проведенных исследований.

- Исторические сведения об объекте

Школа в с. Бродокалмак является одной из самых старейших в Красноармейском районе Челябинской области: она открыта в 1858 году.

Указанная дата сообщается в книге Мозеля Х.И. «Статистическое описание Пермской губернии», изданной в 1864 году. В этой книге, помимо других материалов, имеются сведения о школах, их числе, в разделе приходских школ духовного (церковного) ведомства, значится и Бродокалмакская школа.

Та же дата открытия Бродокалмакской школы указана и в другом источнике, именно, в книге «Описание начальных народных училищ в уездах Екатеринбургского района Пермской губернии», составленной губернским инспектором училищ В. Шишонко, изданной в Екатеринбурге в 1878 г.

В названном «Описании училищ» о Бродокалмакской школе говорится следующее: «Бродокалмакское училище существует с 1858 года за счет духовенства, а затем, с 1863 года, на суммы Государственных имуществ, в настоящее время – на счет ведомства. Училище вначале помещалось почти в подвале, за что платили 80 руб, но с 20 июня 1876 года оно перемещено крестьянином Егоровым[1] в весьма просторный и светлый дом. Учащихся – 56 мальчиков и 3 девочки. При училище имеется библиотека, в ней 363 экземпляра книг. На содержание училища земством ассигнуется 706 руб в год, из них: законоучителю – 80 руб, учителю – 300 руб, помощнику – 180 руб, учителю пения – 20 руб, на наем квартиры – 78 руб, сторожу – 30 руб, на отопление – 18 руб».

Бродокалмакская школа возникла и первоначально существовала как школа церковно-приходская.

В упоминавшейся выше книге Мозеля Х.И. «Статистическое описание Пермской губернии» об этих школах сказано: «Преподаванием в них занимаются приходские священники, которые обязаны научить детей читать, писать, первым правилам арифметики, молитвам и объяснять главные основания христианского учения».

Это были весьма примитивные во всех отношениях учебные заведения, дававшие детям лишь начала грамоты. По числу обучающихся эти школы были очень маленькие. В Бродокалмакской школе в 1860 году обучалось 8 человек, все они мальчики.

Продолжительность обучения определенным сроком не ограничивалась, ибо оно было не классно-урочным, а индивидуальным. При этой системе более способные ученики научались всему тому, чему надлежало им научиться (т.е. читать, писать, считать и прочее) в меньший срок (им хватало одной зимы), а ученики менее способные, или посещавшие школу нерегулярно, затрачивали на обучение больше времени.

С 1863 по 1870 год Бродокалмакская школа находилась в числе школ, подведомственных Министерству Государственных Имуществ. Официальное название ее в тот период было – Бродокалмакское сельское приходское училище. Школы эти находились в лучшем положении по сравнению с церковно-приходскими. Так в упоминавшейся выше книге Мозеля об

этих школах говорится: «Приходские училища, подведомственные Палате Государственных Имуществ содержатся за счет казны... Всем ученикам выдаются книги (на период обучения), а сиротам и бедным ученикам выдается вспомоществование деньгами и хлебом из казенных амбаров... Наставники и их помощники получают казенное жалованье...».

Единообразия в этот период в обучении еще не было. В школах с небольшим числом учащихся обучение проводилось индивидуально. Если учащихся в школе много, то применялась так называемая ланкастерская система, или метод взаимного обучения. При этой системе учитель объяснял материал сначала нескольким наиболее способным ученикам, а потом поручал каждому из них обучить в свою очередь небольшую группу учащихся, на которые была разбита школа. Проводились по некоторым предметам занятия также и по классно-урочной системе.

В 1870 г. Бродокалмакское училище, как и все подобные училища в губернии, перешло в учебно-воспитательном отношении в ведение Министерства Народного Просвещения, а в материально хозяйственном – в ведение созданного в этом году земства (земские учреждения – Земские собрания и Земские управы, губернские и уездные – органы местного самоуправления, ведавшие на подчиненной территории делами народного образования, здравоохранения, благоустройства и прочее).

Вскоре сельские приходские училища были несколько реорганизованы и одновременно переименованы в начальные народные училища. Они были установлены двух типов, именно так называемые одноклассные с 3-годовалым сроком обучения и двухклассные, со сроком обучения 5 лет. (Термин «класс» в данном случае означал ступень, таким образом, одноклассное училище являлось училищем 1 ступени, а двухклассное – училищем 2 ступени). В одноклассном училище преподавались: закон божий, русский язык с чистописанием, арифметика, пение. В двухклассном, кроме названных предметов, преподавались история, география, естествознание, черчение.

До 1896-1897 гг. Бродокалмакское училище являлось одноклассным с трехгодовалым сроком обучения, а с названного времени оно было сделано двухклассным (со сроком обучения 5 лет). Так продолжалось до 1910 года, когда в Бродокалмаке открыто было новое самостоятельное учебное заведение так называемое Городское училище, переименованное в 1913 году в Высшее Начальное Училище (сокращенно ВНУ), а бывшее двухклассное снова обращено в одноклассное, но уже с 4-годовалым сроком обучения.

До 1876 года, школа занимала помещение на нижнем этаже одного из двух, имевшихся в Бродокалмаке, церковных каменных двухэтажных домов. В 1876 году, как сказано в «Описании училищ», школа была «перемещена крестьянином Егоровым в дом просторный и светлый». Надо полагать, Егоров сдал под школу свой дом, ибо, по рассказам старожилов, школа

в Бродокалмаке помещалась в прошлом, в течение какого-то периода времени, в егоровском доме, находившемся на базарной площади (позади места современного книжного магазина). Дом этот не сохранился.

До какого времени находилась школа в доме Егорова – неизвестно, однако известно, что в 1895 году она была уже в ином месте, именно в доме Павла Вашутина. Дом состоял из 4 комнат. Находился он на тракте, на левой стороне (если ехать в Челябинск). Дом этот тоже не сохранился.

В 1897-1898 гг. школа получила, наконец, специально построенное для нее земством каменное, довольно просторное и светлое здание, состоящее из 4-х классных помещений, 2-х комнат квартиры учителя и прихожей. По рассказам старожилов, строительство здания начато было в 1894-1895 годы и продолжилось три года (сначала возвели фундамент и выдерживали его год, с целью выявления возможной осадки, потом построили часть стен и тоже выдерживали год и только уж на третий год достроили окончательно).

В связи с открытием в Бродокалмаке в 1910 году Городского Училища здание это было передано ему, а для начальной школы в течение 1909-1910 годов построено было (земством же) новое здание. Благодаря своим высоким архитектурным достоинствам, здание это явилось тогда, да и сейчас является, украшением села.

О лицах работавших преподавателями в Бродокалмакской школе в первые годы ее существования никаких конкретных данных нет. С уверенностью можно утверждать лишь то, что они были служителями местной церкви. Появление на учительском месте первого человека, который не был служителем церкви и для которого учительская работа являлась профессией, произошло не ранее 1871 и не позднее 1877 года. Документально известно, что даже еще в 1870 году в качестве учителя в Бродокалмакской школе работал священник (звали его Киселев Яков, жалованья получал в год 150 рублей).

Документально известно также и то, что в 1877 году в школе работала уже учительница (звали ее Серебренникова Александра Федоровна, по происхождению, как сказано в документе, «Личная гражданка», жалованья получала на год 360 рублей, у ней была помощница – Смолина Евгения Асафьевна, получавшая жалованья 180 руб). Кто работал в школе в промежуток времени с 1871 по 1876 год – не установлено.

Серебренникова проработала до 1886 года. После нее назначен был Буткин Григорий Иванович, переведенный из школы села Кривское Шадринского уезда. По происхождению – мещанин. Образование – окончил Гороблагодатское окружное горное училище. Буткин проработал в Бродокалмакской школе в качестве первого учителя (заведующего) до 1921 года (т.е. 35 лет).

По документальным данным на 1 октября 1890 года в Бродокалмакской школе, кроме учителя (Буткина), значится помощник – Могильников Иван Афанасьевич. Годовое жалованье их тогда составляло – учителя 420 руб., помощника – 180 руб.

В начале XX века в школе кроме Буткина работали: Сухов Дмитрий Тимофеевич (на протяжении всего первого десятилетия), Панькова Любовь Александровна (с 1906 по 1915 год), а также следующие учителя, работавшие непродолжительное время: Добрынина Мария Спиридоновна, Дресвина Елена Николаевна, Малышева Лидия Федоровна, Бенедиктова Таисья Николаевна, Стрельцова Мария Алексеевна (основное время ее работы приходится уже на советский период).

Как выше отмечено, в 1910 году в Бродокалмаке открыто было кроме уже существовавших двух школ (земской начальной школы и церковно-приходской школы) третье учебное заведение, так называемое «Городское училище», переименованное в 1913 году в Высшее Начальное Училище (сокращенно ВНУ), которое просуществовало до 1919 года.

Училище это не являлось только местным, т.е. Бродокалмакским. Оно обслуживало довольно большую округу, включавшую в себя несколько волостей, в частности Русско-Теченскую, Верх-Теченскую, Башкирско-Теченскую (Муслумово), Сугоякскую, Беликульскую, Пещанскую, Алабугскую и станицу Миасскую (однако численно преобладали ученики бродокалмакские).

Общее количество учащихся к 1914 году составляло около 100 человек (по 20-25 учеников в каждом классе).

Директор училища в то время именовался инспектором. Первым инспектором был Никулин Константин Николаевич, проработавший в училище 7 лет (с 1910 по 1917 год, когда он отозван был в город Шадринск для работы в уездном отделе народного образования). В отношениях его с учениками всегда чувствовалась сердечность и доброта, ни при каких обстоятельствах он не повышал в разговоре с ними тона голоса. Ученики его очень любили и уважали. О Константине Николаевиче известно, что в советское время он работал на ответственных должностях в Западно-Сибирском КрайОНО (впоследствии – Новосибирском облОНО). Умер он в 1942 году.

После Никулина К.Н. в 1917/1918 учебном году нового инспектора прислано не было и его обязанности временно исполнял законоучитель священник Михаил Золотавин. С осени 1918 года на эту должность был назначен преподаватель математики Шишкин Илья Ионович.

Русский язык и литературу вел Мартынов Николай Алексеевич (а в некоторые годы и Никулин К.Н.). математику до 1913 года вел Дресвин Александр Николаевич, после него в 1913/14 учебном году – Мальгин Николай Александрович, с 1914/15 года – Молчинов Василий Филиппович, в 1917/18 учебном году - Шишкин Илья Ионович. Биологию в первые годы

вел Малицкий Владимир Александрович, позднее Бухарина Антонина Ивановна. Историю и географию вела Шмакова Екатерина Константиновна. По рисованию и черчению с 1914 года занимался Никонов Василий Васильевич – достаточно хороший специалист в своем деле.

Первый выпуск из ВНУ (из 7-го класса или IV ступени) сделан был в 1912 году. Всего за время существования ВНУ (до 1919 года) сделано было 8 выпусков.

В 1915 году при Бродокалмакском ВНУ были открыты двухгодичные педагогические курсы для подготовки учителей начальных школ. На курсы принимались желающие из числа учеников, успешно окончивших ВНУ. Курсы работали до 1919 и сделали три выпуска: в 1917 году (набор 1915 года), в 1918 году (набор 1916 года) и 1919 году (набор 1917 года). В первом выпуске было 10 человек, во втором и третьем несколько больше.

В настоящий момент в здании находится Бродокалмакская детская школа искусств.

– Современная градостроительная ситуация

Объект расположен в центральной части с. Бродокалмак, в квартале, ограниченном улицами Могильникова, 1-я Краснознаменная, Мостовая.

Окружающая застройка имеет низкую плотность. Этажность застройки в квартале варьируется от 1 до 2 этажей. Застройка представлена преимущественно современными зданиями. В квартале расположены объекты жилого и образовательного назначения. Застройка в квартале преимущественно периметрального типа.

Прилегающие к рассматриваемому участку кварталы наполнены преимущественно жилыми объектами. Этажность застройки варьируется от 1 до 2 этажей.

Транспортная ситуация на рассматриваемой территории не благоприятная: рядом с объектом отсутствуют организованные общедоступные парковки. Движение общественного транспорта осуществляется с улицы Мостовая. Ближайший остановочный пункт располагается в 140 м. от объекта. С данной остановки общественного транспорта идет посадка на маршрутное такси 640, 631. Наиболее активное пешеходное движение характерно для рассматриваемой части города вдоль улицы Могильникова.

Инфраструктура исследуемой территории не организована в плане городского благоустройства. Специализированная инфраструктура для велосипедистов и маломобильных групп населения не развита.

Рельеф в квартале естественный, имеет спокойный характер.

Исследуемый квартал является элементом планировочной структуры с. Бродокалмак. Планировочная структура квартала сохранила исторические очертания и подлежит сохранению.

– Визуальное восприятие объекта

Сохранность условий визуального восприятия объекта в его историко-градостроительной и природной среде обеспечивается пешеходными маршрутами зрительного восприятия в канале улицы Могильникова, а также с прилегающей к Объекту территории.

Объект расположен на северной стороне ул. Могильникова, объект окружён по периметру кустарниками и выделяется на фоне озеленения при визуальном восприятии. Восприятие Объекта обеспечивается озеленённой благоустроенной территорией вокруг него, архитектурно-планировочная структурой, которой выделяет рассматриваемый объект в композиции улицы Кирова.

– Объект представляет собой одноэтажное кирпичное здание с вальмовой крышей.

Центральная часть.

Восточный фасад решен в 1 ось. Круглая ниша с деревянным заполнением и дверным проемом по центру. Дверной проем с прямоугольной перемычкой и деревянным заполнением. Над проемом прямоугольное окно. По бокам от проема прямоугольные ниши с частичным заполнением стеклблоками. Углы фасада оформлены рустованными лопатками. Над круглой нишей декоративные циркульные элементы с филенками. На центральной оси круглое слуховое окно. Треугольный фронто́н.

Южный и северный фасады оформлены венчающим ступенчатым карнизом.

Западный фасад решен в 1 оконную ось с циркульной перемычкой. Венчающий ступенчатый карниз с дентикулами.

Южное крыло.

Разделено на три части. Общий пояс над цокольной частью.

Восточная часть.

Южный фасад симметричный, решен в три оконные оси с лучковыми перемычками и замковыми камнями. Между проемов сдвоенные лопатки. Под окнами филенки. Под окнами в цокольной части продухи. Венчающий ступенчатый карниз с дентикулами.

Центральная часть.

Южный симметричная, решена в 10 оконных осей. Окна с циркульной перемычкой, циркульными сандриками. Между окнами лопатки с каннелюрами. Подоконная ступенчатая плита с прямоугольными выступами. Под окнами продухи. Между 5 и 6 осью крест и мемориальная табличка. Над лопатками на кровле прямоугольные в плане столбики, продолжающиеся на фасаде в виде декоративных ступенчатых элементов. Венчающий ступенчатый карниз с дентикулами. По центру фасада фигурный фронто́н с декоративной фигурной нишей с заполнением иконами. Углы оформлены пилястрами с декоративным ступенчатым завершением.

Западный и восточный фасады оформлены треугольным фронтоном со ступенчатым венчающим карнизом. На западном фасаде круглое слуховое окно и межэтажный ступенчатый карниз.

Северный фасад решен в 6 осей. Оконные проемы с циркульной перемычкой, кирпичный наличник. На 5 оси входная группа с металлическим козырьком. Венчающий ступенчатый карниз с дентикулами и декоративными ступенчатыми элементами.

На кровле циркульный барабан с навершием в виде креста.

Западная часть.

Южный фасад решен в 4 оконные оси с лучковыми перемычками и лучковыми сандриками с замковым камнем. Между 1 и 2, 3 и 4 осью пилястра. Слева от 1 оси и по центральной оси фасада - сдвоенные пилястры. Над сдвоенными пилястрами декоративный элемент в виде малой арки. Над оконными проемами декоративный элемент в виде лучкового сандрика. Под окнами филенки. В цокольной части продухи заложены. Венчающий ступенчатый карниз с дентикулами. На кровле над каждой пилястрой прямоугольные в плане столбики с циркульным навершием.

Западный фасад разделен на две части. Южная часть решена в 3 оконные оси с лучковой перемычкой с замковыми камнями. Под окнами продухи. Венчающий ступенчатый карниз с дентикулами. Над 2 осью на кровле прямоугольный в плане столбик. Северная часть решена в две оконные оси и лучковыми перемычками. Венчающий ступенчатый карниз с дентикулами.

Северный фасад решен в 1 ось. Дверной проем с прямоугольной перемычкой и металлическим козырьком. Венчающий ступенчатый карниз с дентикулами.

Северное крыло.

Общий пояс над цокольной частью.

Западный фасад разделен на три части. Общий венчающий ступенчатый карниз с дентикулами. Южная часть решена в 1 оконную ось с циркульной перемычкой. Центральная часть решена в 6 осей. На 3 оси входная группа с металлическим козырьком и кирпичной лестницей. Венчающий ступенчатый карниз с дентикулами. Северная часть со срезанным углом. Венчающий ступенчатый карниз с дентикулами и декоративными ступенчатыми элементами.

Северный фасад решен в 3 оконные оси с коробовыми перемычками с замковым камнем. Проемы заложены. Под окнами продухи. Треугольный фронтон с ступенчатым венчающим карнизом. Круглое слуховое окно. Под фронтоном ступенчатый карниз с дентикулами и декоративными ступенчатыми элементами.

Восточный фасад разделен на три части. Нумерация с юга на север.

Первая часть восточного фасада решена в три оконные оси с лучковыми перемычками и замковыми камнями. Между проемов сдвоенные лопатки. Под окнами филенки. Под окнами в цокольной части продухи. Венчающий ступенчатый карниз с дентикулами. Вторая часть решена в 3 оконные оси с коробовыми перемычками с замковым камнем. Под окнами продухи. Углы второй части фасада оформлены лопатками. Вторая часть фасада завершается фигурным аттиком с сквозными циркульными проемами и вертикальными членениями. Третья часть фасада решена в 3 оконные оси с прямоугольными перемычками. Под окнами продухи. Третья часть фасада завершается фигурным аттиком с сквозными циркульными проемами и вертикальными членениями. По центру циркульный аттик с круглым проемом и вертикальными членениями. Четвертая часть решена в 3 оконные оси с коробовыми перемычками с замковым камнем. Под окнами продухи. Углы четвертой части фасада оформлены лопатками. Четвертая часть фасада завершается фигурным аттиком с сквозными циркульными проемами и вертикальными членениями.

Сведения о наименовании объекта

«Здание средней школы»

Сведения о времени возникновения или дате создания объекта, датах основных изменений (перестроек) данного объекта и (или) датах связанных с ним исторических событий

1910 г.

Сведения о местонахождении объекта

Челябинская область, с. Бродокалмак, ул. Могильникова, 15.

Уточненный фактический адрес: Челябинская область, с. Бродокалмак, ул. Могильникова, 51.

Сведения о категории историко-культурного значения объекта

Выявленный объект культурного наследия.

Сведения о виде объекта

Памятник.

Сведения о границах территории объекта, включая текстовое и графическое описание местоположения этих границ, перечень координат характерных точек этих границ в системе координат, установленной для ведения государственного кадастра объектов недвижимости

Границы территории не утверждены; описание границ территории разработано в составе настоящей экспертизы и представлено в приложениях к настоящему акту экспертизы.

Фотографическое (графическое) изображение объекта

Современная фотофиксация объекта представлена в приложении.

Перечень документов и материалов, собранных и полученных при проведении экспертизы:

Материалы фотофиксации рассматриваемого объекта (дата выполнения фотофиксации октябрь 2023 г.)

Перечень специальной, технической и справочной литературы, использованной при проведении экспертизы:

Методические пособия, включая законодательные и подзаконные акты:

1. Национальный стандарт РФ ГОСТ Р 55528-2013 «Состав и содержание научно-проектной документации по сохранению объектов культурного наследия. Памятники истории и культуры. Общие требования», утвержденный приказом Федерального агентства по техническому регулированию и метрологии от 28 августа 2013 года № 593-с;
2. Национальный стандарт Российской Федерации ГОСТ Р 56891.1 – 2016 Сохранение объектов культурного наследия. Термины и определения. Часть 1 Общие понятия, состав и содержание научно-проектной документации, утвержденным приказом Федерального агентства по техническому регулированию и метрологии от 10 марта 2016 года № 134-ст;
3. Национальный стандарт Российской Федерации ГОСТ Р 56891.2 – 2016 Сохранение объектов культурного наследия. Термины и определения. Часть 2 Памятники истории и культуры, утвержденным приказом Федерального агентства по техническому регулированию и метрологии от 10 марта 2016 года № 135-ст.
4. Методика установления границ территории объектов культурного наследия (памятников истории и культуры), разработанные государственным унитарным предприятием «Научно-исследовательский и проектный институт генерального плана города Москвы» по заказу Комитета по архитектуре и градостроительству города Москвы в 2008 году;
5. Методические указания по проведению комплексных историко-культурных исследований), разработанные государственным унитарным предприятием «Научно-исследовательский и проектный институт генерального плана города Москвы» по заказу Комитета по архитектуре и градостроительству города Москвы в 2009 году;
6. Методические указания по определению предмета охраны для объектов, предложенных к включению в реестр объектов культурного наследия, выявленных объектов культурного наследия и объектов культурного наследия федерального и регионального значения (памятников истории и культуры), подготовленные по заказу Комитета по культурному наследию города Москвы (Москомнаследие) в 2011 году ООО «ПФ-Град».

Список литературы:

1. Пономаренко Е. В. Архитектурно-градостроительное наследие Южного Урала: автореф. дисс. ... д. архитектуры. М., 2009. 42 с

2. Мухамедьянов, Р. А. Челябинский край: земля и люди / Р. А. Мухамедьянов. - Челябинск: Абрис, 2014. 336 с.

Обоснование выводов экспертизы

Экспертное заключение подготовлено по изучению представленных на экспертизу документов и проведения необходимых дополнительных исследований и оценок, основываясь на содержании Федерального закона «Об объектах культурного наследия (памятниках истории и культуры) народов Российской Федерации», других документов, указанных в настоящем акте.

– Объем и содержание представленных заявителем (Заказчиком) документов достаточны для принятия решения и формулирования однозначного вывода настоящей экспертизы.

– Представленная на экспертизу документация обеспечивает достижение целей – обоснования включения объекта культурного наследия в реестр, определения категории историко-культурного значения объекта культурного наследия, в соответствии со статьей 28 Федерального закона «Об объектах культурного наследия (памятниках истории и культуры) народов Российской Федерации».

– Вывод экспертизы формулируется в соответствии со статьей 20 (пункт а) Положения о государственной историко-культурной экспертизе, утвержденного постановлением Правительства Российской Федерации от 15 июля 2009 года № 569.

– Целесообразность включения объекта в реестр обоснована его историко-культурной ценностью, в соответствии со статьей 18 (п. 2, 3, 4), статьей 32 Федерального закона «Об объектах культурного наследия (памятниках истории и культуры) народов Российской Федерации».

– Историко-культурная ценность соответствует особенностям объекта (предмета охраны), послужившим (принимаемым настоящей экспертизой) основаниями для включения объекта в государственный реестр объектов культурного наследия, в соответствии со статьей 18 Федерального закона «Об объектах культурного наследия (памятниках истории и культуры) народов Российской Федерации».

– Определение историко-культурной ценности объекта:

Объект обладает градостроительной ценностью как часть исторической среды с. Бродокалмак. Объект расположен в центральной части с. Бродокалмак, в квартале, ограниченном улицами Могильникова, 1-я Краснознаменная, Мостовая.

Объект обладает архитектурной и художественной ценностью, связанной с его архитектурно-пространственным решением в виде одноэтажного кирпичного здания с вальмовой крышей.

Объект обладает исторической ценностью, как подлинное здание школы 1910 г.

– Категория историко-культурного значения объекта культурного наследия экспертом определяется в соответствии со статьей 4 Федерального закона от 25.06.2002 № 73-ФЗ «Об объектах культурного наследия (памятниках истории и культуры) народов Российской Федерации»: «объекты культурного наследия регионального значения - объекты, обладающие историко-архитектурной, художественной, научной и мемориальной ценностью, имеющие особое значение для истории и культуры субъекта Российской Федерации».

– Наименование объекта культурного наследия «Здание средней школы» экспертом определяется в соответствии с статьей 4 Федерального закона от 25.06.2002 № 73-ФЗ «Об объектах культурного наследия (памятниках истории и культуры) народов Российской Федерации»: «объекты культурного наследия регионального значения – объекты, обладающие историко-архитектурной, художественной, научной и мемориальной ценностью, имеющие особое значение для истории и культуры муниципального образования».

– Границы территории объекта (включая текстовое и графическое описание местоположения этих границ, перечень координат характерных точек этих границ), определены в ходе настоящей экспертизы с учетом особенностей объекта культурного наследия, включая степень его сохранности и этапы развития, и соответствуют ст. 3.1 Федерального закона от 25.06.2002 № 73-ФЗ.

Вывод

Современное состояние объекта, сохранность его подлинных исторических элементов характеризуют наличие особенностей объекта (предмета охраны), представляющих основания для включения объекта в государственный реестр объектов культурного наследия;

Считать обоснованным (положительное заключение) включение в единый государственный реестр объектов культурного наследия (памятников истории и культуры) народов Российской Федерации объекта культурного наследия.

– Наименование: **«Здание средней школы»**

– Время создания (возникновения) объекта и (или) дата связанного с ним исторического события: **1910 г.**

Адрес (местонахождение): **Челябинская область, с. Бродокалмак, ул. Могильникова, 51.**

– Вид объекта: **памятник (общая видовая принадлежность – памятник архитектуры, памятник истории)**

– Категория историко-культурного значения: **объект культурного наследия регионального значения**

– Предмет охраны: в соответствии с проектом, представленным в приложении:

1. Градостроительные характеристики

- Историческое местоположение в центральной части с. Бродокалмак, в квартале, ограниченном улицами Могильникова, 1-я Краснознаменная, Мостовая.
 - Композиционная значимость – элемент рядовой застройки улицы Могильникова.
2. Объемно-планировочное решение.
- Конфигурация и габаритные размеры объекта. Одноэтажное кирпичное здание с вальмовой крышей на высоком цоколе.
3. Композиционное и архитектурно-художественное оформление.

– **Центральная часть.**

- Восточный фасад решен в 1 ось. Круглая ниша с деревянным заполнением и дверным проемом по центру. Дверной проем с прямоугольной перемычкой и деревянным заполнением. Над проемом прямоугольное окно. По бокам от проема прямоугольные ниши с частичным заполнением стеклоблоками. Углы фасада оформлены рустованными лопатками. Над круглой нишей декоративные циркульные элементы с филенками. На центральной оси круглое слуховое окно. Треугольный фронтон.
- Южный и северный фасады оформлены венчающим ступенчатым карнизом.
- Западный фасад решен в 1 оконную ось с циркульной перемычкой. Венчающий ступенчатый карниз с дентикулами.

– **Южное крыло:**

- Разделено на три части. Общий пояс над цокольной частью.
- *Восточная* часть. Южный фасад симметричный, решен в три оконные оси с лучковыми перемычками и замковыми камнями. Между проемов сдвоенные лопатки. Под окнами филенки. Под окнами в цокольной части продухи. Венчающий ступенчатый карниз с дентикулами.
- *Центральная* часть. Южный симметричная, решена в 10 оконных осей. Окна с циркульной перемычкой, циркульными сандриками. Между окнами лопатки с канелюрами. Подоконная ступенчатая плита с прямоугольными выступами. Под окнами продухи. Над лопатками на кровле прямоугольные в плане столбики, продолжающиеся на фасаде в виде декоративных ступенчатых элементов. Венчающий ступенчатый карниз с дентикулами. По центру фасада фигурный фронтон с декоративной фигурной нишей. Углы оформлены пилястрами с декоративным ступенчатым завершением. Западный и восточный фасады оформлены треугольным фронтоном со ступенчатым венчающим карнизом. На западном фасаде круглое слуховое окно и межэтажный ступенчатый карниз. Северный фасад решен в 6 осей. Оконные проемы с циркульной перемычкой, кирпичный наличник. Венчающий ступенчатый карниз с дентикулами и декоративными ступенчатыми элементами.

- *Западная часть. Южный* фасад решен в 4 оконные оси с лучковыми перемычками и лучковыми сандриками с замковым камнем. Между 1 и 2, 3 и 4 осью пилястра. Слева от 1 оси и по центральной оси фасада - сдвоенные пилястры. Над сдвоенными пилястрами декоративный элемент в виде малой арки. Над оконными проемами декоративный элемент в виде лучкового сандрика. Под окнами филенки. В цокольной части продухи. Венчающий ступенчатый карниз с дентикулами. На кровле над каждой пилястрой прямоугольные в плане столбики с циркульным навершием. *Западный* фасад разделен на две части. Южная часть решена в 3 оконные оси с лучковой перемычкой с замковыми камнями. Под окнами продухи. Венчающий ступенчатый карниз с дентикулами. Над 2 осью на кровле прямоугольный в плане столбик. Северная часть решена в две оконные оси и лучковыми перемычками. Венчающий ступенчатый карниз с дентикулами. *Северный* фасад решен в 1 ось. Венчающий ступенчатый карниз с дентикулами.
- **Северное крыло.**
 - Общий пояс над цокольной частью.
 - *Западный* фасад разделен на три части. Общий венчающий ступенчатый карниз с дентикулами. Южная часть решена в 1 оконную ось с циркульной перемычкой. Центральная часть решена в 6 осей. Венчающий ступенчатый карниз с дентикулами. Северная часть со срезанным углом. Венчающий ступенчатый карниз с дентикулами и декоративными ступенчатыми элементами.
 - *Северный* фасад решен в 3 оконные оси с коробовыми перемычками с замковым камнем. Под окнами продухи. Треугольный фронтон со ступенчатым венчающим карнизом. Круглое слуховое окно. Под фронтоном ступенчатый карниз с дентикулами и декоративными ступенчатыми элементами.
 - *Восточный* фасад разделен на три части. Нумерация с юга на север. Первая часть восточного фасада решена в три оконные оси с лучковыми перемычками и замковыми камнями. Между проемов сдвоенные лопатки. Под окнами филенки. Под окнами в цокольной части продухи. Венчающий ступенчатый карниз с дентикулами. Вторая часть решена в 3 оконные оси с коробовыми перемычками с замковым камнем. Под окнами продухи. Углы второй части фасада оформлены лопатками. Вторая часть фасада завершается фигурным аттиком с сквозными циркульными проемами и вертикальными членениями. Третья часть фасада решена в 3 оконные оси с прямоугольными перемычками. Под окнами продухи. Третья часть фасада завершается фигурным аттиком со сквозными циркульными проемами и вертикальными членениями. По центру циркульный аттик с круглым проемом и вертикальными

членениями. Четвертая часть решена в 3 оконные оси с коробовыми перемычками с замковым камнем. Под окнами продухи. Углы четвертой части фасада оформлены лопатками. Четвертая часть фасада завершается фигурным аттиком с сквозными циркульными проемами и вертикальными членениями.

– Декоративные элементы:

- круглая ниша с деревянным заполнением;
- рустованные лопатки;
- декоративные циркульные элементы с филенками;
- треугольный фронтон;
- венчающий ступенчатый карниз с дентикулами;
- окна с циркульной перемычкой, циркульными сандриками;
- продухи;
- прямоугольные в плане столбики, продолжающиеся на фасаде в виде декоративных ступенчатых элементов;
- фигурный фронтон;
- пилястры с декоративным ступенчатым завершением;
- круглое слуховое окно;
- коробовые перемычки;
- двойные лопатки;
- фигурный аттик со сквозными циркульными проемами и вертикальными членениями.

4. Материалы:

- кирпич.
- Границы территории: в соответствии с проектом, представленным в приложении.

Перечень приложений к заключению экспертизы

1. Материалы, предоставленные заказчиком государственной историко-культурной экспертизы объекта культурного значения.
2. Картографические и фотоматериалы по объекту экспертизы.
3. Материалы современной фотофиксации (октябрь 2023 г.).
4. Проект предмета охраны объекта культурного наследия.
5. Проект границ территории объекта культурного наследия.

Эксперт государственной
историко-культурной экспертизы

Николаева В. Н.

Дата оформления Акта государственной историко-культурной экспертизы: 01.11.2023 г.

Приложения

**К акту государственной историко-культурной экспертизы
выявленного объекта культурного наследия в целях обоснования
целесообразности включения такого объекта в единый государственный реестр
объектов культурного наследия (памятников истории и культуры) народов
Российской Федерации
«Здание средней школы», расположенного по адресу: Челябинская область, с. Бродо-
калмак, ул. Могильникова, 51**



МИНИСТЕРСТВО КУЛЬТУРЫ ЧЕЛЯБИНСКОЙ ОБЛАСТИ

П Р И К А З

14.04.2016

Челябинск

№ 167

Об утверждении перечня выявленных объектов культурного наследия Челябинской области, представляющих историческую, художественную или иную культурную ценность

Во исполнение ст. 64 Федерального закона от 25 июня 2002 года № 73-ФЗ «Об объектах культурного наследия (памятниках истории и культуры) народов Российской Федерации» и с учетом выявления новых объектов культурного наследия

ПРИКАЗЫВАЮ:

1. Утвердить перечень выявленных объектов культурного наследия Челябинской области, представляющих историческую, художественную или иную культурную ценность, 2016 г. (прилагается).

2. Управлению государственной охраны объектов культурного наследия (Баландин А.А.) организовать работу по включению выявленных объектов культурного наследия Челябинской области в единый государственный реестр объектов культурного наследия (памятников истории и культуры) народов Российской Федерации.

3. Контроль за исполнением настоящего приказа возложить на заместителя Министра культуры Челябинской области Я.Н. Комиссарову.

Министр культуры

А.В. Бетехтин

Перечень выявленных объектов культурного наследия Челябинской области, представляющих историческую, художественную или иную культурную ценность, 2016 г.

1230	Поселение Шигирское болото	памятник археологии	Ноолит, эпоха бронзы	памятник	Кыштымский городской округ	В 2 км к юго-востоку от урочища «Хлопчатый домик», правый берег долины, правый берег р. Уфы в 2,5 км к югу от устья р. Большая Егуста	Удостоверит селское	Археологические исследования на Южном Урале в 1977 г. Т. 2 Заволова Г.Б., Тапиров А.Д., Бурашкин А.А. Археологические памятники на реке Уфе по разведочным обследованиям 1977 г. Челябинск, 1978 г.
1231	Столбы Кривое озеро	памятник археологии	эпоха неолита, эпоха бронзы	памятник	Кыштымский городской округ	Южный берег оз. Кривое, в 100-150 м к западу от автодороги (раслу от автодороги к северу от г. Кыштым Кыштым	Удостоверит селское	Наутова А.М. Отчет об археологической разведке на территориях, подчиненных городам Озерск, Кыштым и Касли в Челябинской области в 2009 г. - Челябинск, 2010 г.
1232	Здание средней школы	памятник архитектуры и градостроительства	1910 г.	памятник	Красноармейский муниципальный район	с. Бродомаляк	Удостоверит селское	Исчерпанная, учетная документация и рекомендации ГИИЦ
1233	Храм Архангела Михаила	памятник архитектуры и градостроительства	1946 г.	памятник	Магнитогорский городской округ	с. Дюргиревка		
1234	Храм Николая Святого	памятник архитектуры и градостроительства	1945 г.	памятник	Магнитогорский городской округ	Чкалова ул., 79	Удостоверит селское	

Филиал публично-правовой компании "Роскадастр" по Челябинской области
полное наименование органа регистрационного учета
 Выписка из Единого государственного реестра недвижимости об объекте недвижимости

Сведения о характеристиках объекта недвижимости

На основании запроса от 15.05.2023, поступившего на рассмотрение 15.05.2023, сообщаем, что согласно записям Единого государственного реестра недвижимости:

Раздел 1 Лист 1

Земельный участок вид объекта недвижимости			
Лист № 1 раздела 1	Всего листов раздела 1: 3	Всего разделов: 5	Всего листов выписки: 8
15.05.2023г. № КУВН-001/2023-111508742			
Кадастровый номер:	74:02:0802022:1349		
Номер кадастрового квартала:	74:02:0802022		
Дата присвоения кадастрового номера:	05.07.2021		
Ранее присвоенный государственный учетный номер:	данные отсутствуют		
Адрес:	Челябинская область, Аргаяшский район, село Братское, улица Братьев Кауровых, дом 29А		
Площадь:	1130 +/- 12		
Кадастровая стоимость, руб.:	394302.2		
Кадастровые номера расположенных в пределах земельного участка объектов недвижимости:	данные отсутствуют		
Кадастровые номера объектов недвижимости, из которых образован объект недвижимости:	данные отсутствуют		
Кадастровые номера образованных объектов недвижимости:	данные отсутствуют		
Категория земель:	Земли населенных пунктов		
Виды разрешенного использования:	Репитиозное использование		
Сведения о кадастровом использовании:	1587, образованием земельного участка из земель, находящихся в государственной или муниципальной собственности, расположенного 456892, Российская Федерация, Челябинская область, Аргаяшский р-н, Братское с, Братьев Кауровых ул., д. 29А, 499/2021, 2021-05-25		
Сведения о лесах, водных объектах и об иных природных объектах, расположенных в пределах земельного участка:	данные отсутствуют		
Сведения о том, что земельный участок полностью расположен в границах зоны с особыми условиями использования территории, территории объекта культурного наследия, публичного сервитута:	данные отсутствуют		



ДОКУМЕНТ ПОДПИСАН
 ЭЛЕКТРОННОЙ ПОДПИСЬЮ
 Сертификат: 3910797403481907483406048
 Выдано: ФЕДЕРАЛЬНОМУ АГЕНТСТВУ
 РЕГИСТРАЦИИ, КАДАСТРА И КАРТОГРАФИИ
 Действителен с 17.05.2022 по 10.08.2023

полное наименование должности

инициала, фамилия

Лист 2

Земельный участок вид объекта недвижимости		
Лист № 2 раздела 1	Всего листов раздела 1: 3	Всего листов выписки: 8
15.05.2023г. № КУВН-001/2023-111508742		
Кадастровый номер: 74:02-0802022:1349		
Сведения о том, что земельный участок расположен в границах особой экономической зоны, территории опережающего социально-экономического развития, зоны территориального развития в Российской Федерации, итерной зоны:	данные отсутствуют	
Сведения о том, что земельный участок расположен в границах особо охраняемой природной территории, охотничьих угодий, лесничеств:	данные отсутствуют	
Сведения о результатах проведения государственного земельного надзора:	данные отсутствуют	
Сведения о расположении земельного участка в границах территории, в отношении которой утвержден проект межевания территории:	данные отсутствуют	
Условный номер земельного участка:	данные отсутствуют	
Сведения о принятии акта и (или) заключении договора, предусматривающих предоставление в соответствии с земельным законодательством исполнительным органом государственной власти или органом местного самоуправления, находящегося в государственной или муниципальной собственности земельного участка для строительства наемного дома социального использования или наемного дома коммерческого использования:	данные отсутствуют	
Сведения о том, что земельный участок или земельные участки образованы на основании решения об изъятии земельного участка и (или) расположенного на нем объекта недвижимости для государственных или муниципальных нужд:	данные отсутствуют	
Сведения о том, что земельный участок образован из земель или земельного участка, государственная собственность на которые не разграничена:	данные отсутствуют	
Сведения о наличии земельного спора о местоположении границ земельных участков:	данные отсутствуют	
Статус записи об объекте недвижимости:	Сведения об объекте недвижимости имеют статус "актуальные"	
Особые отметки:	Для данного земельного участка обеспечен доступ посредством земельного участка (земельных участков) с кадастровым номером (кадастровыми номерами): земли общего пользования, Сведения, необходимые для заполнения раздела: 4 - Сведения о частях земельного участка, отсутствуют.	



полное наименование должности

Лист 3

Земельный участок вид объекта недвижимости		
Лист № 3 раздела 1	Всего листов раздела 1: 3	Всего разделов: 5
Всего листов выписки: 8		
15.05.2023г. № КУВИА-001/2023-111508742		
Кадастровый номер: 74:02:0802022:1349		
Министерство строительства и инфраструктуры Челябинской области		
Получатель выписки:		



ПОЛНОЕ НАИМЕНОВАНИЕ ДОЛЖНОСТИ

ИНЦИАЛЫ, ФАМИЛИЯ

Выписка из Единого государственного реестра недвижимости об объекте недвижимости
Сведения о зарегистрированных правах

Земельный участок	
вид объекта недвижимости	
Лист № 1 раздела 2	Всего листов раздела 2: 2
	Всего разделов: 5
	Всего листов выписки: 8
15.05.2023г. № КУВН-001/2023-111508742	
Кадастровый номер: 74:02:0802022:1349	
1	<p>Правообладатель (правообладатели):</p> <p>Сведения о возможности предоставления третьим лицам персональных данных физического лица:</p> <p>2.1 Вид, номер, дата и время государственной регистрации права:</p> <p>3.1 Сведения об осуществлении государственной регистрации сделки, права без необходимого в силу закона согласия третьего лица, органа:</p> <p>4 Отращивание прав и обременение объекта недвижимости:</p> <p>4.1 вид:</p> <p>дата государственной регистрации:</p> <p>номер государственной регистрации:</p> <p>срок, на который установлены ограничение прав и обременение объекта недвижимости:</p> <p>лицо, в пользу которого установлены ограничение прав и обременение объекта недвижимости:</p> <p>сведения о возможности предоставления третьим лицам персональных данных физического лица</p> <p>основание государственной регистрации:</p> <p>сведения об осуществлении государственной регистрации сделки, права, ограничения права без необходимого в силу закона согласия третьего лица, органа:</p> <p>сведения об управляющем залогом и о договоре управления залогом, если таковой договор заключен для управления ипотекой:</p> <p>сведения о депозитарии, который осуществляет хранение обезличенной документарной закладной или электронной закладной:</p>
1.1	данные о правообладателе отсутствуют
1.1.1	данные отсутствуют
2.1	не зарегистрировано
3.1	данные отсутствуют
4.1	Безвозмездное пользование (свуда)
	27.04.2022 16:31:45
	74:02:0802022:1349-74/11/2022-1
	Срок действия с 27.04.2022 по 09.10.2031
	Местная православная религиозная организация прихода храма Тихвинской иконы Божией матери села Губерниково Челябинской Епархии Русской православной Церкви, ИНН: 7426005272, ОГРН: 1037400001121
	данные отсутствуют
	Договор безвозмездного пользования, № 4, выдан 10.10.2021, дата государственной регистрации: 27.04.2022, номер государственной регистрации: 74:02:0802022:1349-74/11/2022-2
	данные отсутствуют
	данные отсутствуют

 <p>ДОКУМЕНТ ПОДПИСАН ЭЛЕКТРОННОЙ ПОДПИСЬЮ</p>	
<p>Сертификат: ЭМКВ97940САМЕ1070445СА000А79 Выдано: ФЕДЕРАЛЬНОМУ СЛУЖБЕ ГОСУДАРСТВЕННОЙ РЕГИСТРАЦИИ, КАДАСТРА И КАРТОГРАФИИ Действителен с 17.05.2022 по 10.08.2023</p>	
<p>полное наименование должности</p> <p>инициала, фамилия</p>	

Лист 5

Земельный участок		
вид объекта недвижимости		
Лист № 2 раздела 2	Всего листов раздела 2: 2	Всего разделов: 5
Лист № 2 раздела 2		Всего листов выписки: 8
15.05.2023г. № КУВИ-001/2023-111508742.		
Кадастровый номер: 74:02:0802022:1349		
	ведения о внесении изменений или дополнений в регистрационную запись об ипотеке:	
5	Договоры участия в долевом строительстве:	не зарегистрированы
6	Заявления в судебном порядке права требования:	данные отсутствуют
7	Сведения о возможности предоставления третьим лицам персональных данных физического лица	данные отсутствуют
8	Сведения о возражении в отношении зарегистрированного права:	данные отсутствуют
9	Сведения о наличии решения об изъятии объекта недвижимости для государственных и муниципальных нужд:	данные отсутствуют
10	Сведения о невозможности государственной регистрации без личного участия правообладателя или его законного представителя:	данные отсутствуют
11	Правопритязания и сведения о наличии поступивших, но не рассмотренных заявлений о проведении государственной регистрации права (перехода, прекращения права), ограничения права или обременения объекта недвижимости, сделки в отношении объекта недвижимости:	отсутствуют
11	Сведения о невозможности государственной регистрации перехода, прекращения, ограничения права на земельный участок из земель сельскохозяйственного назначения:	данные отсутствуют



ДОКУМЕНТ ПОДПИСАН
ЭЛЕКТРОННОЙ ПОДПИСЬЮ

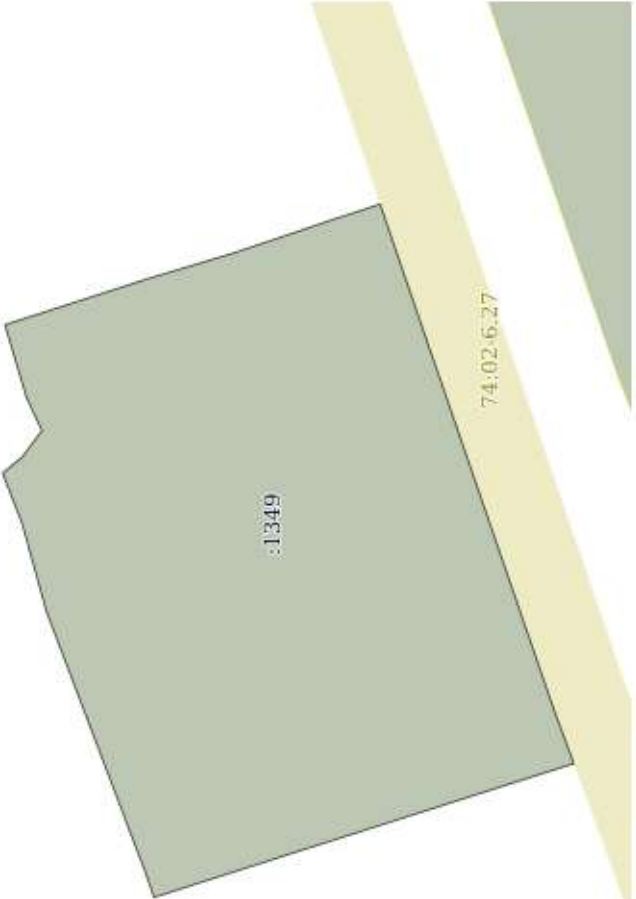
Ср. номер: 204979-ФЗ/СЭП/Ш/А/С/С/А/04/2/8
Высшая федеральная служба государственной
регистрации, кадастра и картографии
Действителен с 17.05.2022 по 1.08.2023

полное наименование должности

инициалы, фамилия

Выписка из Единого государственного реестра недвижимости об объекте недвижимости

Описание местоположения земельного участка

Земельный участок			
вид объекта недвижимости			
Лист № 1 раздела 3	Всего листов раздела 3: 1	Всего разделов: 5	Всего листов выписки: 8
15.05.2023г. № КУВИ-001/2023-111508742			
Кадастровый номер: 74:02:0802022:1349			
План (чертеж, схема) земельного участка			
			
Масштаб 1:400			

Условные обозначения:

	ДОКУМЕНТ ПОДПИСАН ЭЛЕКТРОННОЙ ПОДПИСЬЮ Сертификат: 20478746354810742438340697478 Выдана: ФЕДЕРАЛЬНАЯ СЛУЖБА ГОСУДАРСТВЕННОЙ РЕГИСТРАЦИИ, КАДАСТРА И КАРТОГРАФИИ Действителен с: 17.05.2022 по: 10.08.2023
полное наименование должности	инициалы, фамилия

Раздел 3.1 Лист 7

Выписка из Единого государственного реестра недвижимости об объекте недвижимости
Описание местоположения земельного участка

Земельный участок			
вид объекта недвижимости			
Лист № 1 раздела 3.1	Всего листов раздела 3.1: 1	Всего разделов: 5	Всего листов выписки: 8
15.05.2023г. № КУВН4-001/2023-111508742			
Кадастровый номер: 74:02:0802022:1349			

№ п/п	Номер точки		Дирекционный угол	Горизонтальное проложение, м	Описание закрепления на местности	Кадастровые номера смежных участков	Сведения об адресах правообладателей смежных земельных участков
	начальной	конечной					
1	2	3	4	5	6	7	8
1	1.1.1	1.1.2	71°9,2'	1,76	данные отсутствуют	данные отсутствуют	данные отсутствуют
2	1.1.2	1.1.3	69°12,8'	18,57	данные отсутствуют	данные отсутствуют	данные отсутствуют
3	1.1.3	1.1.4	74°33,1'	6,01	данные отсутствуют	данные отсутствуют	данные отсутствуют
4	1.1.4	1.1.5	68°47,5'	3,59	данные отсутствуют	данные отсутствуют	данные отсутствуют
5	1.1.5	1.1.6	140°11,6'	1,72	данные отсутствуют	данные отсутствуют	данные отсутствуют
6	1.1.6	1.1.7	126°33,1'	2,17	данные отсутствуют	данные отсутствуют	данные отсутствуют
7	1.1.7	1.1.8	64°55,6'	2,41	данные отсутствуют	данные отсутствуют	данные отсутствуют
8	1.1.8	1.1.9	73°25,9'	5,05	данные отсутствуют	данные отсутствуют	данные отсутствуют
9	1.1.9	1.1.10	162°8,2'	9,84	данные отсутствуют	данные отсутствуют	данные отсутствуют
10	1.1.10	1.1.11	163°18,5'	6,34	данные отсутствуют	данные отсутствуют	данные отсутствуют
11	1.1.11	1.1.12	161°18,5'	6,37	данные отсутствуют	данные отсутствуют	данные отсутствуют
12	1.1.12	1.1.13	161°51,7'	3,66	данные отсутствуют	данные отсутствуют	данные отсутствуют
13	1.1.13	1.1.14	251°3,5'	7,86	данные отсутствуют	данные отсутствуют	данные отсутствуют
14	1.1.14	1.1.15	250°58,7'	2,78	данные отсутствуют	данные отсутствуют	данные отсутствуют
15	1.1.15	1.1.16	249°38,6'	3,68	данные отсутствуют	данные отсутствуют	данные отсутствуют
16	1.1.16	1.1.1	342°20,6'	29,31	данные отсутствуют	данные отсутствуют	данные отсутствуют



ДОКУМЕНТ ПОДЛИСАМ

ЭЛЕКТРОННОЙ ПОДЛИСЬЮ

Сертификат: Э04В7974В-ЖАР107/АЭС/ЭДОБРА/8

Выписка из Единого государственного реестра недвижимости

РЕГИСТРАЦИИ, КАДАСТРА И КАРТОГРАФИИ

Действителен с 15.05.2023 по 10.08.2023

полное наименование должности

инициалы, фамилия

Раздел 3.2. Лист 8

Выписка из Единого государственного реестра недвижимости об объекте недвижимости
 Описание местоположения земельного участка

Земельный участок			
вид объекта недвижимости			
Лист № 1 раздела 3.2	Всего листов раздела 3.2: 1	Всего разделов: 5	Всего листов выписки: 8
15.05.2023г. № КУВН/001/2023-111508742			
Кадастровый номер: 74:02-0802022-1349			

Сведения о характерных точках границы земельного участка

Номер точки	Координаты, м		Описание закрепления на местности	Средняя квадратичная погрешность определения координат характерных точек границы земельного участка, м
	X	Y		
1	2	3	4	5
1	641041.24	2273110.97	-	0.1
2	641041.81	2273112.64	-	0.1
3	641048.4	2273130	-	0.1
4	641050	2273135.79	-	0.1
5	641051.3	2273139.14	-	0.1
6	641049.98	2273140.24	-	0.1
7	641048.69	2273141.98	-	0.1
8	641049.71	2273144.16	-	0.1
9	641051.15	2273149	-	0.1
10	641041.78	2273152.02	-	0.1
11	641035.71	2273153.84	-	0.1
12	641029.68	2273155.88	-	0.1
13	641026.2	2273157.02	-	0.1
14	641023.65	2273149.59	-	0.1
15	641014.59	2273123.31	-	0.1
16	641013.31	2273119.86	-	0.1
1	641041.24	2273110.97	-	0.1



ДОКУМЕНТ ПОДПИСАН
 ЭЛЕКТРОННОЙ ПОДПИСЬЮ
 Сертификат: ЭЦП0797403АМ10707АДЭСУАВ6А78
 Выдан: ФЕДЕРАЛЬНОМУ АГЕНТСТВУ
 РЕГИСТРАЦИИ, КАДАСТРА И ТЕРРИТОРИАЛЬНОМУ
 ДЕПАРТАМЕНТУ № 74:02-0802022 от 10.08.2023

полное наименование должности

инициалы, фамилия

Картографические и иконографические материалы по объекту экспертизы



Рис.1. Фрагмент плана с. Бродокалмак, 1919 г.



Расположение рассматриваемого объекта

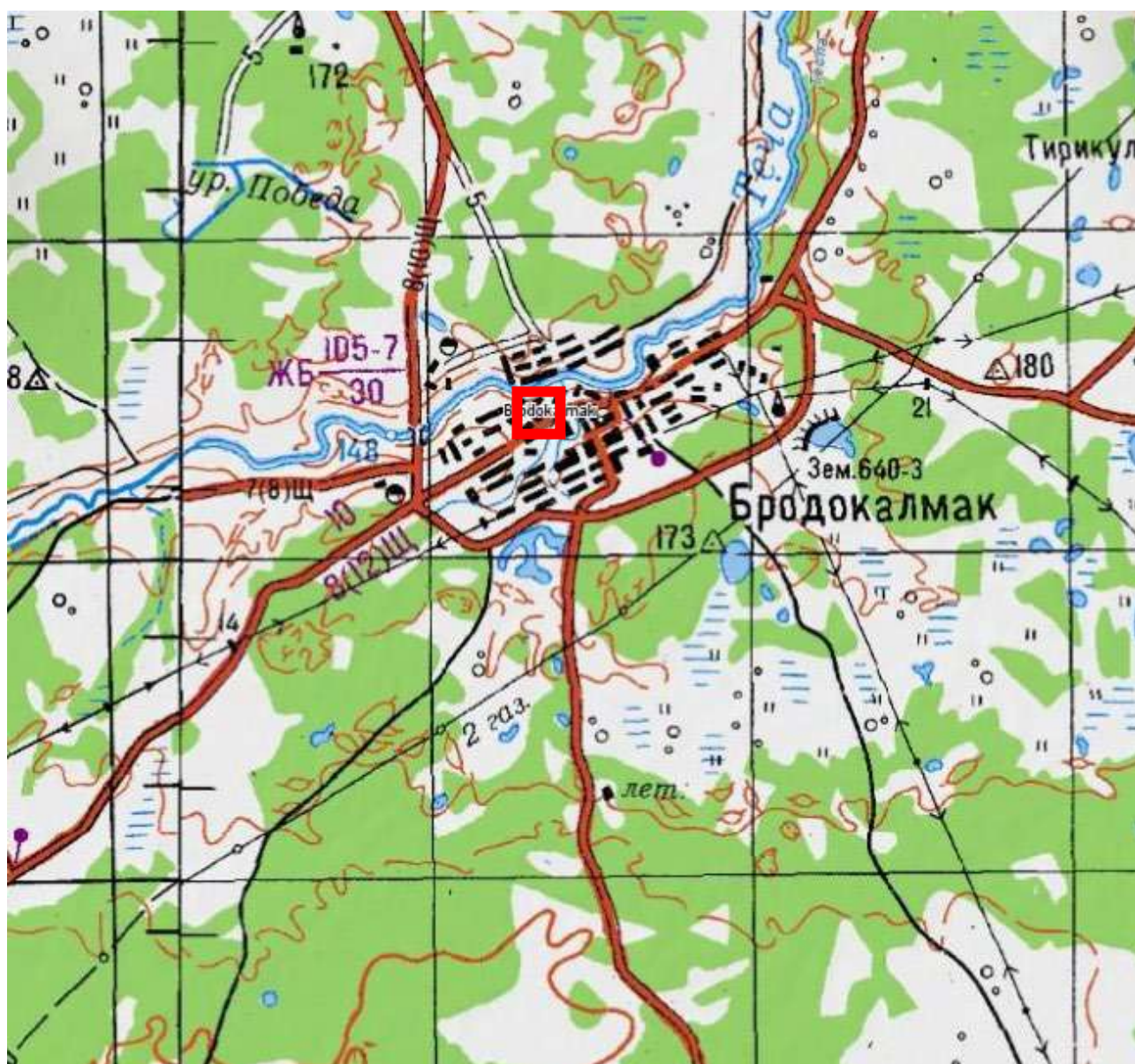


Рис.2. Фрагмент плана с. Бродокалмак, 1985 гг.



Расположение рассматриваемого объекта

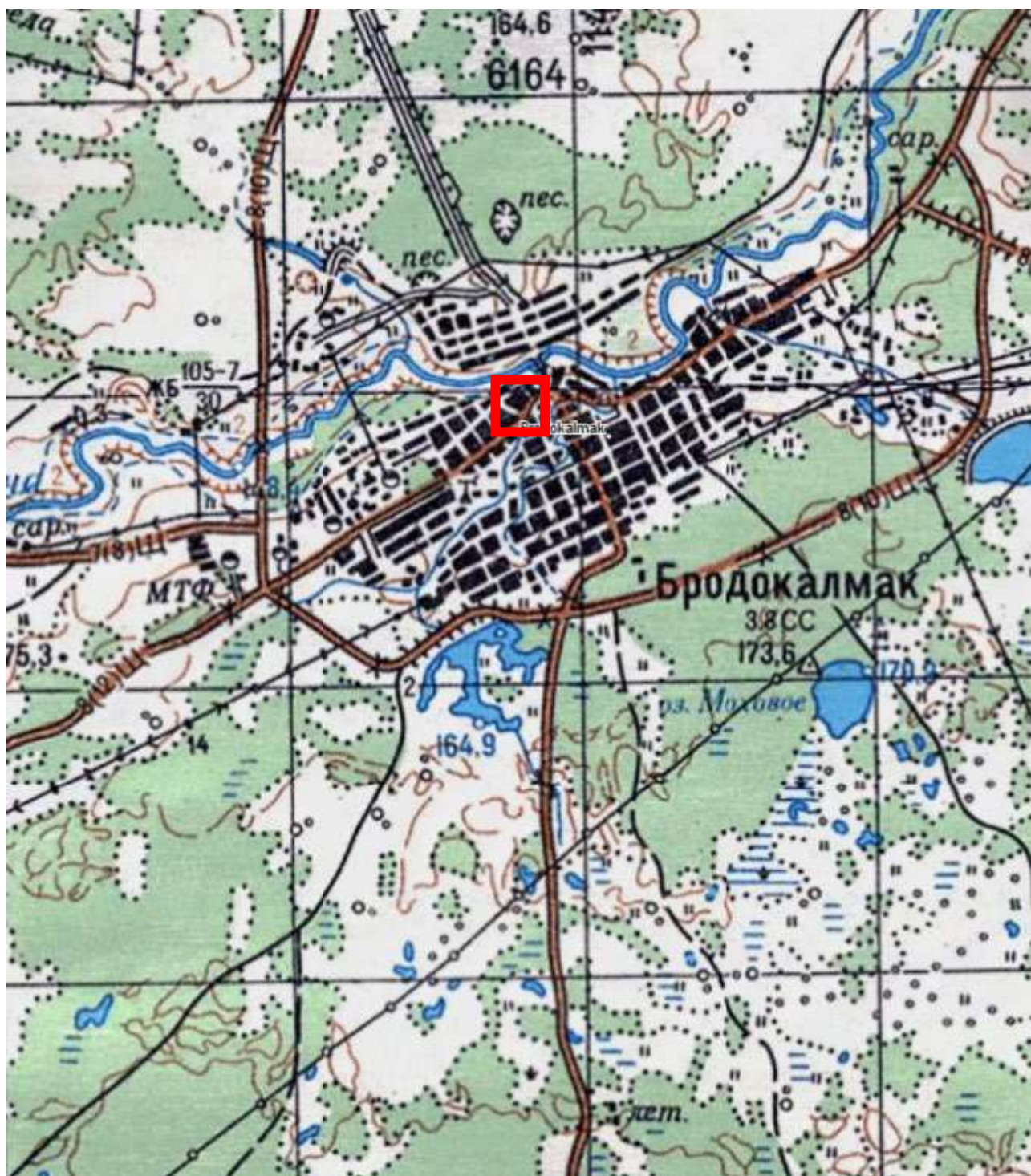


Рис.3. Фрагмент топографической карты, с. Бродокалмак, 1985 г.



Расположение рассматриваемого объекта



Рис.4. Спутниковый снимок, с. Бродокалмак, 2023 г.



Расположение рассматриваемого объекта

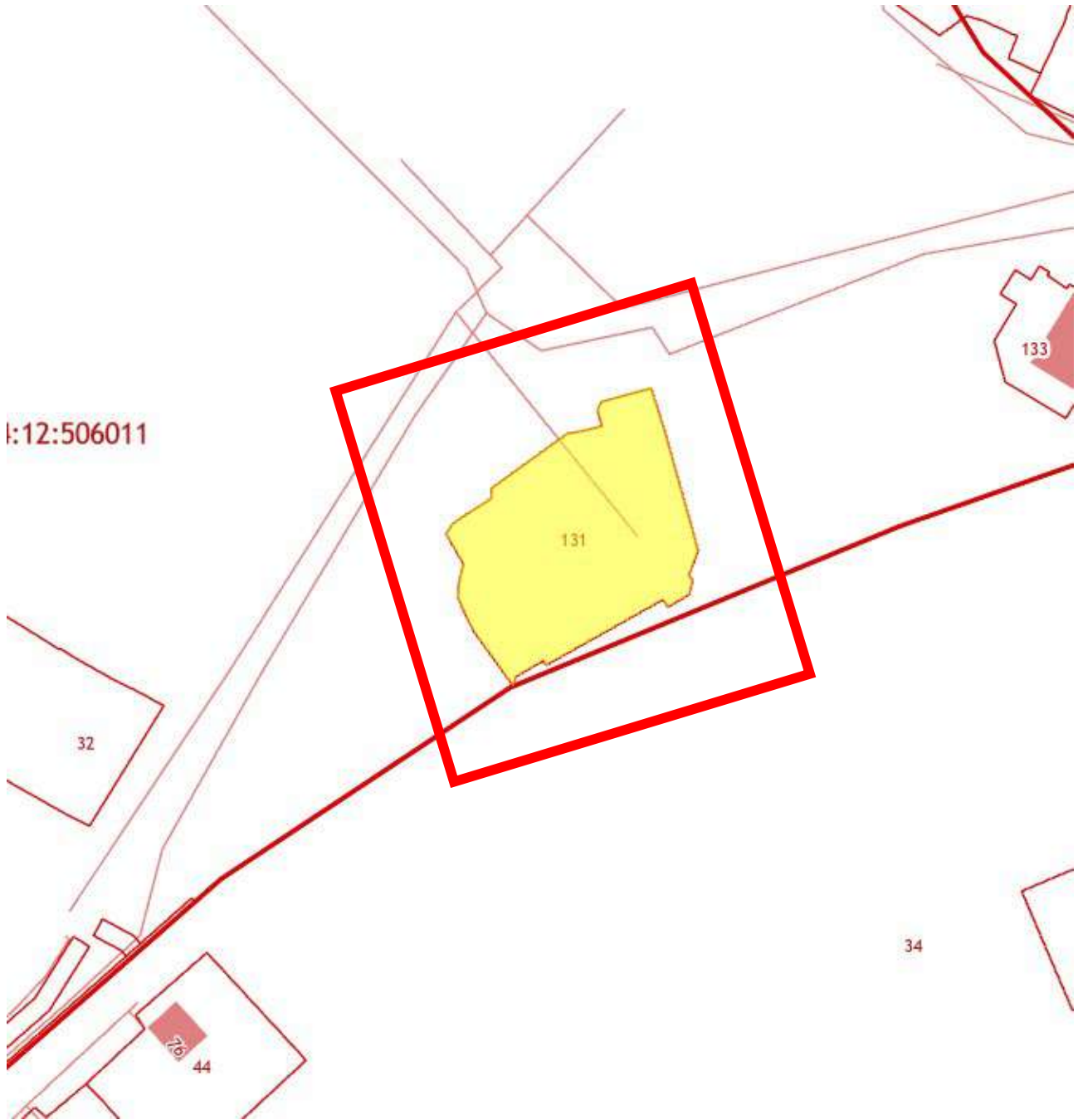


Рис.5. Выкопировка из кадастровой карты, номер участка 74:12:0506011:131



Расположение рассматриваемого объекта.



Рис.1. Историческая фотография объекта, первая половина XX века.

МАТЕРИАЛЫ СОВРЕМЕННОЙ ФОТОФИКСАЦИИ

Схема фотофиксации

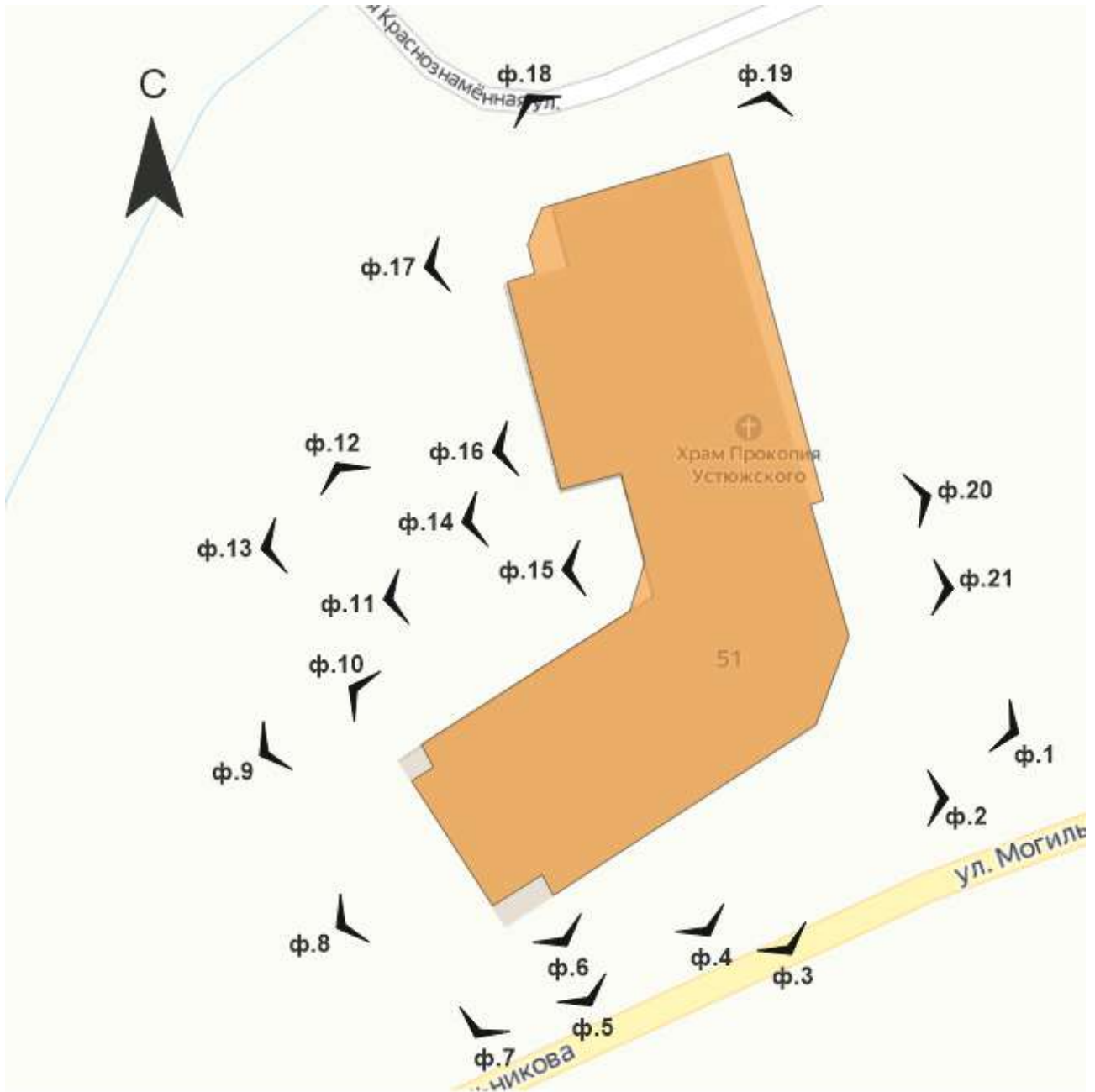




Фото 1. Выявленный объект культурного наследия «Здание средней школы» по адресу: Челябинская область, с. Бродокалмак, ул. Могильникова, 51. Общий вид выявленного объекта культурного наследия.

Объект представляет собой одноэтажное кирпичное здание с вальмовой крышей.

Автор съемки: Займогов А.И.

Съемка выполнена фотоаппаратом: Canon EOS 90D.

Октябрь, 2023.



Фото 2. Выявленный объект культурного наследия «Здание средней школы» по адресу: Челябинская область, с. Бродокалмак, ул. Могильникова, 51. Фрагмент южного фасада южного крыла выявленного объекта культурного наследия.

Южное крыло.

Разделено на три части. Общий пояс над цокольной частью.

Восточная часть.

Южный фасад симметричный, решен в три оконные оси с лучковыми перемычками и замковыми камнями. Между проемов сдвоенные лопатки. Под окнами филенки. Под окнами в цокольной части продухи. Венчающий ступенчатый карниз с дентикулами.

Автор съемки: Займогов А.И.

Съемка выполнена фотоаппаратом: Canon EOS 90D.

Октябрь, 2023.



Фото 3. Выявленный объект культурного наследия «Здание средней школы» по адресу: Челябинская область, с. Бродокалмак, ул. Могильникова, 51. Фрагмент южного фасада южного крыла выявленного объекта культурного наследия.

Центральная часть.

Южный симметричная, решена в 10 оконных осях. Окна с циркульной перемычкой, циркульными сандриками. Между окнами лопатки с каннелюрами. Подоконная ступенчатая плита с прямоугольными выступами. Под окнами продухи. Между 5 и 6 осью крест и мемориальная табличка. Над лопатками на кровле прямоугольные в плане столбики, продолжающиеся на фасаде в виде декоративных ступенчатых элементов. Венчающий ступенчатый карниз с дентикулами. По центру фасада фигурный фронтон с декоративной фигурной нишей с заполнением иконами. Углы оформлены пилястрами с декоративным ступенчатым завершением.

Автор съемки: Займогов А.И.

Съемка выполнена фотоаппаратом: Canon EOS 90D.

Октябрь, 2023.

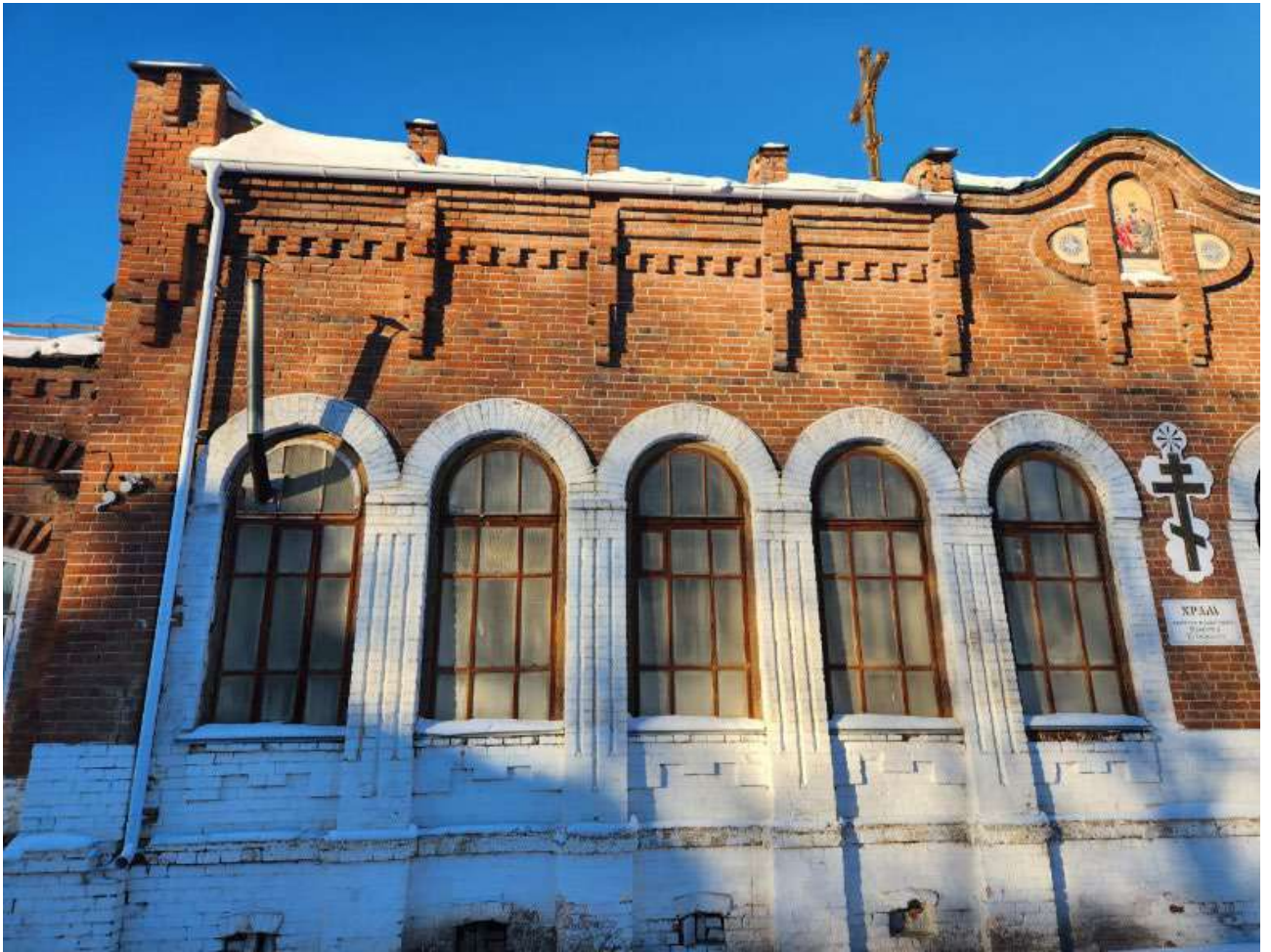


Фото 4. Выявленный объект культурного наследия «Здание средней школы» по адресу: Челябинская область, с. Бродокалмак, ул. Могильникова, 51. Фрагмент южного фасада южного крыла выявленного объекта культурного наследия.

Центральная часть.

Южный симметричная, решена в 10 оконных осей. Окна с циркульной перемычкой, циркульными сандриками. Между окнами лопатки с каннелюрами. Подоконная ступенчатая плита с прямоугольными выступами. Под окнами продухи. Между 5 и 6 осью крест и мемориальная табличка. Над лопатками на кровле прямоугольные в плане столбики, продолжающиеся на фасаде в виде декоративных ступенчатых элементов. Венчающий ступенчатый карниз с дентикулами. По центру фасада фигурный фронтон с декоративной фигурной нишей с заполнением иконами. Углы оформлены пилястрами с декоративным ступенчатым завершением.

Автор съемки: Займогов А.И.

Съемка выполнена фотоаппаратом: Canon EOS 90D.

Октябрь, 2023.



Фото 5. Выявленный объект культурного наследия «Здание средней школы» по адресу: Челябинская область, с. Бродокалмак, ул. Могильникова, 51. Фрагмент южного фасада южного крыла выявленного объекта культурного наследия.

Западная часть.

Южный фасад решен в 4 оконные оси с лучковыми перемычками и лучковыми сандриками с замковым камнем. Между 1 и 2, 3 и 4 осью пилястры. Слева от 1 оси и по центральной оси фасада - сдвоенные пилястры. Над сдвоенными пилястрами декоративный элемент в виде малой арки. Над оконными проемами декоративный элемент в виде лучкового сандрика. Под окнами филенки. В цокольной части продухи заложены. Венчающий ступенчатый карниз с дентикулами. На кровле над каждой пилястрой прямоугольные в плане столбики с циркульным навершием.

Автор съемки: Займогов А.И.

Съемка выполнена фотоаппаратом: Canon EOS 90D.

Октябрь, 2023.



Фото 6. Выявленный объект культурного наследия «Здание средней школы» по адресу: Челябинская область, с. Бродокалмак, ул. Могильникова, 51. Фрагмент южного фасада южного крыла выявленного объекта культурного наследия.

Западная часть.

Южный фасад решен в 4 оконные оси с лучковыми перемычками и лучковыми сандриками с замковым камнем. Между 1 и 2, 3 и 4 осью пилястры. Слева от 1 оси и по центральной оси фасада - сдвоенные пилястры. Над сдвоенными пилястрами декоративный элемент в виде малой арки. Над оконными проемами декоративный элемент в виде лучкового сандрика. Под окнами филенки. В цокольной части продухи заложены. Венчающий ступенчатый карниз с дентикулами. На кровле над каждой пилястрой прямоугольные в плане столбики с циркульным навершием.

Автор съемки: Займогов А.И.

Съемка выполнена фотоаппаратом: Canon EOS 90D.

Октябрь, 2023.



Фото 7.Выявленный объект культурного наследия «Здание средней школы» по адресу: Челябинская область, с. Бродокалмак, ул. Могильникова, 51. Фрагмент южного фасада южного крыла выявленного объекта культурного наследия.

Западная часть.

Южный фасад решен в 4 оконные оси с лучковыми перемычками и лучковыми сандриками с замковым камнем. Между 1 и 2, 3 и 4 осью пилястра. Слева от 1 оси и по центральной оси фасада - сдвоенные пилястры. Над сдвоенными пилястрами декоративный элемент в виде малой арки. Над оконными проемами декоративный элемент в виде лучкового сандрика. Под окнами филенки. В цокольной части продухи заложены. Венчающий ступенчатый карниз с дентикулами. На кровле над каждой пилястрой прямоугольные в плане столбики с циркульным навершием.

Автор съемки: Займогов А.И.

Съемка выполнена фотоаппаратом: Canon EOS 90D.

Октябрь, 2023.



Фото 8. Выявленный объект культурного наследия «Здание средней школы» по адресу: Челябинская область, с. Бродокалмак, ул. Могильникова, 51. Фрагмент западного фасада южного крыла выявленного объекта культурного наследия.

Западный фасад разделен на две части. Южная часть решена в 3 оконные оси с лучковой перемычкой с замковыми камнями. Под окнами продухи. Венчающий ступенчатый карниз с дентикулами. Над 2 осью на кровле прямоугольный в плане столбик. Северная часть решена в две оконные оси и лучковыми перемычками. Венчающий ступенчатый карниз с дентикулами.

Автор съемки: Займогов А.И.

Съемка выполнена фотоаппаратом: Canon EOS 90D.

Октябрь, 2023.



Фото 9. Выявленный объект культурного наследия «Здание средней школы» по адресу: Челябинская область, с. Бродокалмак, ул. Могильникова, 51. Фрагмент западного фасада южного крыла выявленного объекта культурного наследия.

Западный фасад разделен на две части. Южная часть решена в 3 оконные оси с лучковой перемычкой с замковыми камнями. Под окнами продухи. Венчающий ступенчатый карниз с дентикулами. Над 2 осью на кровле прямоугольный в плане столбик. Северная часть решена в две оконные оси и лучковыми перемычками. Венчающий ступенчатый карниз с дентикулами.

Автор съемки: Займогов А.И.

Съемка выполнена фотоаппаратом: Canon EOS 90D.

Октябрь, 2023.



Фото 10. Выявленный объект культурного наследия «Здание средней школы» по адресу: Челябинская область, с. Бродокалмак, ул. Могильникова, 51. Фрагмент северного фасада южного крыла выявленного объекта культурного наследия.

Северный фасад решен в 1 ось. Дверной проем с прямоугольной перемычкой и металлическим козырьком. Венчающий ступенчатый карниз с дентикулами.

Автор съемки: Займогов А.И.

Съемка выполнена фотоаппаратом: Canon EOS 90D.

Октябрь, 2023.



Фото 11. Выявленный объект культурного наследия «Здание средней школы» по адресу: Челябинская область, с. Бродокалмак, ул. Могильникова, 51. Фрагмент западного фасада северного крыла выявленного объекта культурного наследия.

Западный фасад разделен на три части. Общий венчающий ступенчатый карниз с дентикулами. Южная часть решена в 1 оконную ось с циркульной перемышкой. Центральная часть решена в 6 осей. На 3 оси входная группа с металлическим козырьком и кирпичной лестницей. Венчающий ступенчатый карниз с дентикулами. Северная часть со срезанным углом. Венчающий ступенчатый карниз с дентикулами и декоративными ступенчатыми элементами.

Автор съемки: Займогов А.И.

Съемка выполнена фотоаппаратом: Canon EOS 90D.

Октябрь, 2023.



Фото 12. Выявленный объект культурного наследия «Здание средней школы» по адресу: Челябинская область, с. Бродокалмак, ул. Могильникова, 51. Фрагмент западного фасада северного крыла выявленного объекта культурного наследия.

Западный фасад разделен на три части. Общий венчающий ступенчатый карниз с дентикулами. Южная часть решена в 1 оконную ось с циркульной перемычкой. Центральная часть решена в 6 осей. На 3 оси входная группа с металлическим козырьком и кирпичной лестницей. Венчающий ступенчатый карниз с дентикулами. Северная часть со срезанным углом. Венчающий ступенчатый карниз с дентикулами и декоративными ступенчатыми элементами.

Автор съемки: Займогов А.И.

Съемка выполнена фотоаппаратом: Canon EOS 90D.

Октябрь, 2023.



Фото 13. Выявленный объект культурного наследия «Здание средней школы» по адресу: Челябинская область, с. Бродокалмак, ул. Могильникова, 51. Фрагмент западного фасада северного крыла выявленного объекта культурного наследия.

Западный фасад разделен на три части. Общий венчающий ступенчатый карниз с дентикулами. Южная часть решена в 1 оконную ось с циркульной перемычкой. Центральная часть решена в 6 осей. На 3 оси входная группа с металлическим козырьком и кирпичной лестницей. Венчающий ступенчатый карниз с дентикулами. Северная часть со срезанным углом. Венчающий ступенчатый карниз с дентикулами и декоративными ступенчатыми элементами.

Автор съемки: Займогов А.И.

Съемка выполнена фотоаппаратом: Canon EOS 90D.

Октябрь, 2023.



Фото 14. Выявленный объект культурного наследия «Здание средней школы» по адресу: Челябинская область, с. Бродокалмак, ул. Могильникова, 51. Фрагмент северного фасада южного крыла выявленного объекта культурного наследия.

Северный фасад решен в 6 осей. Оконные проемы с циркульной перемычкой, кирпичный наличник. На 5 оси входная группа с металлическим козырьком. Венчающий ступенчатый карниз с дентикулами и декоративными ступенчатыми элементами.

Автор съемки: Займогов А.И.

Съемка выполнена фотоаппаратом: Canon EOS 90D.

Октябрь, 2023.



Фото 15. Выявленный объект культурного наследия «Здание средней школы» по адресу: Челябинская область, с. Бродокалмак, ул. Могильникова, 51. Фрагмент западного фасада северного крыла выявленного объекта культурного наследия.

Западный фасад разделен на три части. Общий венчающий ступенчатый карниз с дентикулами. Южная часть решена в 1 оконную ось с циркульной перемычкой. Центральная часть решена в 6 осей. На 3 оси входная группа с металлическим козырьком и кирпичной лестницей. Венчающий ступенчатый карниз с дентикулами. Северная часть со срезанным углом. Венчающий ступенчатый карниз с дентикулами и декоративными ступенчатыми элементами.

Автор съемки: Займогов А.И.

Съемка выполнена фотоаппаратом: Canon EOS 90D.

Октябрь, 2023.



Фото 16. Выявленный объект культурного наследия «Здание средней школы» по адресу: Челябинская область, с. Бродокалмак, ул. Могильникова, 51. Фрагмент западного фасада северного крыла выявленного объекта культурного наследия.

Западный фасад разделен на три части. Общий венчающий ступенчатый карниз с дентикулами. Южная часть решена в 1 оконную ось с циркульной перемычкой. Центральная часть решена в 6 осей. На 3 оси входная группа с металлическим козырьком и кирпичной лестницей. Венчающий ступенчатый карниз с дентикулами. Северная часть со срезанным углом. Венчающий ступенчатый карниз с дентикулами и декоративными ступенчатыми элементами.

Автор съемки: Займогов А.И.

Съемка выполнена фотоаппаратом: Canon EOS 90D.

Октябрь, 2023.



Фото 17. Выявленный объект культурного наследия «Здание средней школы» по адресу: Челябинская область, с. Бродокалмак, ул. Могильникова, 51. Фрагмент западного фасада северного крыла выявленного объекта культурного наследия.

Западный фасад разделен на три части. Общий венчающий ступенчатый карниз с дентикулами. Южная часть решена в 1 оконную ось с циркульной перемычкой. Центральная часть решена в 6 осей. На 3 оси входная группа с металлическим козырьком и кирпичной лестницей. Венчающий ступенчатый карниз с дентикулами. Северная часть со срезанным углом. Венчающий ступенчатый карниз с дентикулами и декоративными ступенчатыми элементами.

Автор съемки: Займогов А.И.

Съемка выполнена фотоаппаратом: Canon EOS 90D.

Октябрь, 2023.



Фото 18. Выявленный объект культурного наследия «Здание средней школы» по адресу: Челябинская область, с. Бродокалмак, ул. Могильникова, 51. Фрагмент северного фасада северного крыла выявленного объекта культурного наследия.

Северный фасад решен в 3 оконные оси с коробовыми перемычками с замковым камнем. Проемы заложены. Под окнами продухи. Треугольный фронтон с ступенчатым венчающим карнизом. Круглое слуховое окно. Под фронтоном ступенчатый карниз с дентикулами и декоративными ступенчатыми элементами.

Автор съемки: Займогов А.И.

Съемка выполнена фотоаппаратом: Canon EOS 90D.

Октябрь, 2023.



Фото 19. Выявленный объект культурного наследия «Здание средней школы» по адресу: Челябинская область, с. Бродокалмак, ул. Могильникова, 51. Фрагмент восточного фасада северного крыла выявленного объекта культурного наследия.

Восточный фасад разделен на три части. Нумерация с юга на север.

Вторая часть фасада завершается фигурным аттиком с сквозными циркульными проемами и вертикальными членениями. Третья часть фасада решена в 3 оконные оси с прямоугольными перемычками. Под окнами продухи. Третья часть фасада завершается фигурным аттиком с сквозными циркульными проемами и вертикальными членениями. По центру циркульный аттик с круглым проемом и вертикальными членениями. Четвертая часть решена в 3 оконные оси с коробовыми перемычками с замковым камнем. Под окнами продухи. Углы четвертой части фасада оформлены лопатками. Четвертая часть фасада завершается фигурным аттиком с сквозными циркульными проемами и вертикальными членениями.

Автор съемки: Займогов А.И.

Съемка выполнена фотоаппаратом: Canon EOS 90D.

Октябрь, 2023.



Фото 20. Выявленный объект культурного наследия «Здание средней школы» по адресу: Челябинская область, с. Бродокалмак, ул. Могильникова, 51. Фрагмент восточного фасада северного крыла выявленного объекта культурного наследия.

Восточный фасад разделен на три части. Нумерация с юга на север.

Вторая часть решена в 3 оконные оси с коробовыми перемычками с замковым камнем. Под окнами продухи. Углы второй части фасада оформлены лопатками. Вторая часть фасада завершается фигурным аттиком с сквозными циркульными проемами и вертикальными членениями. Третья часть фасада решена в 3 оконные оси с прямоугольными перемычками. Под окнами продухи. Третья часть фасада завершается фигурным аттиком с сквозными циркульными проемами и вертикальными членениями. По центру циркульный аттик с круглым проемом и вертикальными членениями.

Автор съемки: Займогов А.И.

Съемка выполнена фотоаппаратом: Canon EOS 90D.

Октябрь, 2023.



Фото 21. Выявленный объект культурного наследия «Здание средней школы» по адресу: Челябинская область, с. Бродокалмак, ул. Могильникова, 51. Фрагмент восточного фасада северного крыла выявленного объекта культурного наследия.

Восточный фасад разделен на три части. Нумерация с юга на север.

Первая часть восточного фасада решена в три оконные оси с лучковыми перемычками и замковыми камнями. Между проемов сдвоенные лопатки. Под окнами филенки. Под окнами в цокольной части продухи. Венчающий ступенчатый карниз с дентикулами. Вторая часть решена в 3 оконные оси с коробовыми перемычками с замковым камнем. Под окнами продухи. Углы второй части фасада оформлены лопатками. Вторая часть фасада завершается фигурным аттиком с сквозными циркульными проемами и вертикальными членениями.

Автор съемки: Займогов А.И.

Съемка выполнена фотоаппаратом: Canon EOS 90D.

Октябрь, 2023.

ПРОЕКТ

предмета охраны объекта культурного наследия «Здание средней школы», расположенный по адресу: Челябинская область, с. Бродокалмак, ул. Могильникова, 51.

Описание объекта

Школа в с. Бродокалмак является одной из самых старейших в Красноармейском районе Челябинской области: она открыта в 1858 году.

Указанная дата сообщается в книге Мозеля Х.И. «Статистическое описание Пермской губернии», изданной в 1864 году. В этой книге, помимо других материалов, имеются сведения о школах, их числе, в разделе приходских школ духовного (церковного) ведомства, значится и Бродокалмацкая школа.

Та же дата открытия Бродокалмацкой школы указана и в другом источнике, именно, в книге «Описание начальных народных училищ в уездах Екатеринбургского района Пермской губернии», составленной губернским инспектором училищ В. Шишонко, изданной в Екатеринбурге в 1878 г.

В названном «Описании училищ» о Бродокалмацкой школе говорится следующее: «Бродокалмацкое училище существует с 1858 года за счет духовенства, а затем, с 1863 года, на суммы Государственных имуществ, и, наконец, в настоящее время – на счет ведомства. Училище вначале помещалось почти в подвале, за что платили 80 руб, но с 20 июня 1876 года оно перемещено крестьянином Егоровым[1] в весьма просторный и светлый дом. Учащихся – 56 мальчиков и 3 девочки. При училище имеется библиотека, в ней 363 экземпляра книг. На содержание училища земством ассигнуется 706 руб в год, из них: законоучителю – 80 руб, учителю – 300 руб, помощнику – 180 руб, учителю пения – 20 руб, на наем квартиры – 78 руб, сторожу – 30 руб, на отопление – 18 руб».

Бродокалмацкая школа возникла и первоначально существовала как школа церковно-приходская.

В упоминавшейся выше книге Мозеля Х.И. «Статистическое описание Пермской губернии» об этих школах сказано: «Преподаванием в них занимаются приходские священники, которые обязаны научить детей читать, писать, первым правилам арифметики, молитвам и объяснить главные основания христианского учения».

Это были весьма примитивные во всех отношениях учебные заведения, дававшие детям лишь начала грамоты. По числу обучающихся эти школы были очень маленькие. В Бродокалмацкой школе в 1860 году обучалось 8 человек, все они мальчики.

Продолжительность обучения определенным сроком не ограничивалась, ибо оно было не классно-урочным, а индивидуальным. При этой системе более способные ученики научались всему тому, чему надлежало им научиться (т.е. читать, писать, считать и прочее) в меньший

срок (им хватало одной зимы), а ученики менее способные, или посещавшие школу нерегулярно, затрачивали на обучение больше времени.

С 1863 по 1870 год Бродокалмакская школа находилась в числе школ, подведомственных Министерству Государственных Имуществ. Официальное название ее в тот период было – Бродокалмакское сельское приходское училище. Школы эти находились в лучшем положении по сравнению с церковно-приходскими. Так в упоминавшейся выше книге Мозеля об этих школах говорится: «Приходские училища, подведомственные Палате Государственных Имуществ содержатся за счет казны... Всем ученикам выдаются книги (на период обучения), а сиротам и бедным ученикам выдается вспомоществование деньгами и хлебом из казенных амбаров... Наставники и их помощники получают казенное жалованье...».

Единообразия в этот период в обучении еще не было. В школах с небольшим числом учащихся обучение проводилось индивидуально. Если учащихся в школе много, то применялась так называемая ланкастерская система, или метод взаимного обучения. При этой системе учитель объяснял материал сначала нескольким наиболее способным ученикам, а потом поручал каждому из них обучить в свою очередь небольшую группу учащихся, на которые была разбита школа. Проводились по некоторым предметам занятия также и по классно-урочной системе.

В 1870 г. Бродокалмакское училище, как и все подобные училища в губернии, перешло в учебно-воспитательном отношении в ведение Министерства Народного Просвещения, а в материально хозяйственном – в ведение созданного в этом году земства (земские учреждения – Земские собрания и Земские управы, губернские и уездные – органы местного самоуправления, ведавшие на подчиненной территории делами народного образования, здравоохранения, благоустройства и прочее).

Вскоре сельские приходские училища были несколько реорганизованы и одновременно переименованы в начальные народные училища. Они были установлены двух типов, именно так называемые одноклассные с 3-годовалым сроком обучения и двухклассные, со сроком обучения 5 лет. (Термин «класс» в данном случае означал ступень, таким образом, одноклассное училище являлось училищем 1 ступени, а двухклассное – училищем 2 ступени). В одноклассном училище преподавались: закон божий, русский язык с чистописанием, арифметика, пение. В двухклассном, кроме названных предметов, преподавались история, география, естествознание, черчение.

До 1896-1897 гг. Бродокалмакское училище являлось одноклассным с трехгодовалым сроком обучения, а с названного времени оно было сделано двухклассным (со сроком обучения 5 лет). Так продолжалось до 1910 года, когда в Бродокалмаке открыто было новое самостоятельное учебное заведение так называемое Городское училище, переименованное в 1913 го-

ду в Высшее Начальное Училище (сокращенно ВНУ), а бывшее двухклассное снова обращено в одноклассное, но уже с 4-годовалым сроком обучения.

До 1876 года, школа занимала помещение на нижнем этаже одного из двух, имевшихся в Бродокалмаке, церковных каменных двухэтажных домов. В 1876 году, как сказано в «Описании училищ», школа была «перемещена крестьянином Егоровым в дом просторный и светлый». Надо полагать, Егоров сдал под школу свой дом, ибо, по рассказам старожилов, школа в Бродокалмаке помещалась в прошлом, в течение какого-то периода времени, в егоровском доме, находившемся на базарной площади (позади места современного книжного магазина). Дом этот не сохранился.

До какого времени находилась школа в доме Егорова – неизвестно, однако известно, что в 1895 году она была уже в ином месте, именно в доме Павла Вашутина. Дом состоял из 4 комнат. Находился он на тракте, на левой стороне (если ехать в Челябинск). Дом этот тоже не сохранился.

В 1897-1898 гг. школа получила, наконец, специально построенное для нее земством каменное, довольно просторное и светлое здание, состоящее из 4-х классных помещений, 2-х комнат квартиры учителя и прихожей. По рассказам старожилов, строительство здания начато было в 1894-1895 годы и продолжилось три года (сначала возвели фундамент и выдерживали его год, с целью выявления возможной осадки, потом построили часть стен и тоже выдерживали год и только уж на третий год достроили окончательно).

В связи с открытием в Бродокалмаке в 1910 году Городского Училища здание это было передано ему, а для начальной школы в течение 1909-1910 годов построено было (земством же) новое здание. Благодаря своим высоким архитектурным достоинствам, здание это явилось тогда, да и сейчас является, украшением села.

О лицах работавших преподавателями в Бродокалмакской школе в первые годы ее существования никаких конкретных данных нет. С уверенностью можно утверждать лишь то, что они были служителями местной церкви. Появление на учительском месте первого человека, который не был служителем церкви и для которого учительская работа являлась профессией, произошло не ранее 1871 и не позднее 1877 года. Документально известно, что даже еще в 1870 году в качестве учителя в Бродокалмакской школе работал священник (звали его Киселев Яков, жалованья получал в год 150 рублей).

Документально известно также и то, что в 1877 году в школе работала уже учительница (звали ее Серебренникова Александра Федоровна, по происхождению, как сказано в документе, «Личная гражданка», жалованья получала на год 360 рублей, у ней была помощница – Смолина Евгения Асафьевна, получавшая жалованья 180 руб). Кто работал в школе в промежуток времени с 1871 по 1876 год – не установлено.

Серебренникова проработала до 1886 года. После нее назначен был Буткин Григорий Иванович, переведенный из школы села Кривское Шадринского уезда. По происхождению – мещанин. Образование – окончил Гороблагодатское окружное горное училище. Буткин проработал в Бродокалмакской школе в качестве первого учителя (заведующего) до 1921 года (т.е. 35 лет).

По документальным данным на 1 октября 1890 года в Бродокалмакской школе, кроме учителя (Буткина), значится помощник – Могильников Иван Афанасьевич. Годовое жалованье их тогда составляло – учителя 420 руб., помощника – 180 руб.

В начале XX века в школе кроме Буткина работали: Сухов Дмитрий Тимофеевич (на протяжении всего первого десятилетия), Панькова Любовь Александровна (с 1906 по 1915 год), а также следующие учителя, работавшие непродолжительное время: Добрынина Мария Спиридоновна, Дресвина Елена Николаевна, Малышева Лидия Федоровна, Бенедиктова Таисья Николаевна, Стрельцова Мария Алексеевна (основное время ее работы приходится уже на советский период).

Как выше отмечено, в 1910 году в Бродокалмаке открыто было кроме уже существовавших двух школ (земской начальной школы и церковно-приходской школы) третье учебное заведение, так называемое «Городское училище», переименованное в 1913 году в Высшее Начальное Училище (сокращенно ВНУ), которое просуществовало до 1919 года.

Училище это не являлось только местным, т.е. Бродокалмакским. Оно обслуживало довольно большую округу, включавшую в себя несколько волостей, в частности Русско-Теченскую, Верх-Теченскую, Башкирско-Теченскую (Муслумово), Сугоякскую, Беликульскую, Пещанскую, Алабугскую и станицу Миасскую (однако численно преобладали ученики бродокалмакские).

Общее количество учащихся к 1914 году составляло около 100 человек (по 20-25 учеников в каждом классе).

Директор училища в то время именовался инспектором. Первым инспектором был Никулин Константин Николаевич, проработавший в училище 7 лет (с 1910 по 1917 год, когда он отозван был в город Шадринск для работы в уездном отделе народного образования). В отношениях его с учениками всегда чувствовалась сердечность и доброта, ни при каких обстоятельствах он не повышал в разговоре с ними тона голоса. Ученики его очень любили и уважали. О Константине Николаевиче известно, что в советское время он работал на ответственных должностях в Западно-Сибирском КрайОНО (впоследствии – Новосибирском облОНО). Умер он в 1942 году.

После Никулина К.Н. в 1917/1918 учебном году нового инспектора прислано не было и его обязанности временно исполнял законоучитель священник Михаил Золотавин. С осени 1918 года на эту должность был назначен преподаватель математики Шишкин Илья Ионович.

Русский язык и литературу вел Мартынов Николай Алексеевич (а в некоторые годы и Никулин К.Н.). математику до 1913 года вел Дресвин Александр Николаевич, после него в 1913/14 учебном году – Мальгин Николай Александрович, с 1914/15 года – Молчинов Василий Филиппович, в 1917/18 учебном году - Шишкин Илья Ионович. Биологию в первые годы вел Малицкий Владимир Александрович, позднее Бухарина Антонина Ивановна. Историю и географию вела Шмакова Екатерина Константиновна. По рисованию и черчению с 1914 года занимался Никонов Василий Васильевич – достаточно хороший специалист в своем деле.

Первый выпуск из ВНУ (из 7-го класса или IV ступени) сделан был в 1912 году. Всего за время существования ВНУ (до 1919 года) сделано было 8 выпусков.

В 1915 году при Бродокалмакском ВНУ были открыты двухгодичные педагогические курсы для подготовки учителей начальных школ. На курсы принимались желающие из числа учеников, успешно окончивших ВНУ. Курсы работали до 1919 и сделали три выпуска: в 1917 году (набор 1915 года), в 1918 году (набор 1916 года) и 1919 году (набор 1917 года). В первом выпуске было 10 человек, во втором и третьем несколько больше.

В настоящий момент в здании находится Бродокалмакская детская школа искусств.

– Объект представляет собой одноэтажное кирпичное здание с вальмовой крышей.

Центральная часть.

Восточный фасад решен в 1 ось. Круглая ниша с деревянным заполнением и дверным проемом по центру. Дверной проем с прямоугольной перемычкой и деревянным заполнением. Над проемом прямоугольное окно. По бокам от проема прямоугольные ниши с частичным заполнением стеклблоками. Углы фасада оформлены рустованными лопатками. Над круглой нишей декоративные циркульные элементы с филенками. На центральной оси круглое слуховое окно. Треугольный фронтон.

Южный и северный фасады оформлены венчающим ступенчатым карнизом.

Западный фасад решен в 1 оконную ось с циркульной перемычкой. Венчающий ступенчатый карниз с дентикулами.

Южное крыло.

Разделено на три части. Общий пояс над цокольной частью.

Восточная часть.

Южный фасад симметричный, решен в три оконные оси с лучковыми перемычками и замковыми камнями. Между проемов сдвоенные лопатки. Под окнами филенки. Под окнами в цокольной части продухи. Венчающий ступенчатый карниз с дентикулами.

Центральная часть.

Южный симметричная, решена в 10 оконных осей. Окна с циркульной перемычкой, циркульными сандриками. Между окнами лопатки с каннелюрами. Подоконная ступенчатая плита с прямоугольными выступами. Под окнами продухи. Между 5 и 6 осью крест и мемориальная табличка. Над лопатками на кровле прямоугольные в плане столбики, продолжающиеся на фасаде в виде декоративных ступенчатых элементов. Венчающий ступенчатый карниз с дентикулами. По центру фасада фигурный фронтон с декоративной фигурной нишей с заполнением иконами. Углы оформлены пилястрами с декоративным ступенчатым завершением.

Западный и восточный фасады оформлены треугольным фронтоном со ступенчатым венчающим карнизом. На западном фасаде круглое слуховое окно и межэтажный ступенчатый карниз.

Северный фасад решен в 6 осей. Оконные проемы с циркульной перемычкой, кирпичный наличник. На 5 оси входная группа с металлическим козырьком. Венчающий ступенчатый карниз с дентикулами и декоративными ступенчатыми элементами.

На кровле циркульный барабан с навершием в виде креста.

Западная часть.

Южный фасад решен в 4 оконные оси с лучковыми перемычками и лучковыми сандриками с замковым камнем. Между 1 и 2, 3 и 4 осью пилястра. Слева от 1 оси и по центральной оси фасада - сдвоенные пилястры. Над сдвоенными пилястрами декоративный элемент в виде малой арки. Над оконными проемами декоративный элемент в виде лучкового сандрика. Под окнами филенки. В цокольной части продухи заложены. Венчающий ступенчатый карниз с дентикулами. На кровле над каждой пилястрой прямоугольные в плане столбики с циркульным навершием.

Западный фасад разделен на две части. Южная часть решена в 3 оконные оси с лучковой перемычкой с замковыми камнями. Под окнами продухи. Венчающий ступенчатый карниз с дентикулами. Над 2 осью на кровле прямоугольный в плане столбик. Северная часть решена в две оконные оси и лучковыми перемычками. Венчающий ступенчатый карниз с дентикулами.

Северный фасад решен в 1 ось. Дверной проем с прямоугольной перемычкой и металлическим козырьком. Венчающий ступенчатый карниз с дентикулами.

Северное крыло.

Общий пояс над цокольной частью.

Западный фасад разделен на три части. Общий венчающий ступенчатый карниз с дентикулами. Южная часть решена в 1 оконную ось с циркульной перемычкой. Центральная часть

решена в 6 осей. На 3 оси входная группа с металлическим козырьком и кирпичной лестницей. Венчающий ступенчатый карниз с дентикулами. Северная часть со срезанным углом. Венчающий ступенчатый карниз с дентикулами и декоративными ступенчатыми элементами.

Северный фасад решен в 3 оконные оси с коробовыми перемычками с замковым камнем. Проемы заложены. Под окнами продухи. Треугольный фронтон с ступенчатым венчающим карнизом. Круглое слуховое окно. Под фронтоном ступенчатый карниз с дентикулами и декоративными ступенчатыми элементами.

Восточный фасад разделен на три части. Нумерация с юга на север.

Первая часть восточного фасада решена в три оконные оси с лучковыми перемычками и замковыми камнями. Между проемов сдвоенные лопатки. Под окнами филенки. Под окнами в цокольной части продухи. Венчающий ступенчатый карниз с дентикулами. Вторая часть решена в 3 оконные оси с коробовыми перемычками с замковым камнем. Под окнами продухи. Углы второй части фасада оформлены лопатками. Вторая часть фасада завершается фигурным аттиком с сквозными циркульными проемами и вертикальными членениями. Третья часть фасада решена в 3 оконные оси с прямоугольными перемычками. Под окнами продухи. Третья часть фасада завершается фигурным аттиком с сквозными циркульными проемами и вертикальными членениями. По центру циркульный аттик с круглым проемом и вертикальными членениями. Четвертая часть решена в 3 оконные оси с коробовыми перемычками с замковым камнем. Под окнами продухи. Углы четвертой части фасада оформлены лопатками. Четвертая часть фасада завершается фигурным аттиком с сквозными циркульными проемами и вертикальными членениями.

Анализ современной градостроительной ситуации

Объект расположен в центральной части с. Бродокалмак, в квартале, ограниченном улицами Могильникова, 1-я Краснознаменная, Мостовая.

Окружающая застройка имеет низкую плотность. Этажность застройки в квартале варьируется от 1 до 2 этажей. Застройка представлена преимущественно современными зданиями. В квартале расположены объекты жилого и образовательного назначения. Застройка в квартале преимущественно периметрального типа.

Прилегающие к рассматриваемому участку кварталы наполнены преимущественно жилыми объектами. Этажность застройки варьируется от 1 до 2 этажей.

Транспортная ситуация на рассматриваемой территории не благоприятная: рядом с объектом отсутствуют организованные общедоступные парковки. Движение общественного транспорта осуществляется с улицы Мостовая. Ближайший остановочный пункт располагается в 140 м. от объекта. С данной остановки общественного транспорта идет посадка на маршрутное

такси 640, 631. Наиболее активное пешеходное движение характерно для рассматриваемой части города вдоль улицы Могильникова.

Инфраструктура исследуемой территории не организована в плане городского благоустройства. Специализированная инфраструктура для велосипедистов и маломобильных групп населения не развита.

Рельеф в квартале естественный, имеет спокойный характер.

Исследуемый квартал является элементом планировочной структуры с. Бродокалмак. Планировочная структура квартала сохранила исторические очертания и подлежит сохранению. Сохранность условий визуального восприятия объекта в его историко-градостроительной и природной среде обеспечивается пешеходными маршрутами зрительного восприятия в канале улицы Могильникова, а также с прилегающей к Объекту территории.

Объект расположен на северной стороне ул. Могильникова, объект окружён по периметру кустарниками и выделяется на фоне озеленения при визуальном восприятии. Восприятие Объекта обеспечивается озеленённой благоустроенной территорией вокруг него, архитектурно-планировочная структурой, которой выделяет рассматриваемый объект в композиции улицы Кирова.

Выводы по результатам комплексных исследований

При проведении историко-культурных и градостроительных исследований было выявлено, что рассматриваемый объект сохранил свое историческое местоположение и основные исторические объемно-пространственные характеристики.

На основании анализа архивных исторических данных и проведенного визуального осмотра объекта культурного наследия были определены сохранившиеся элементы исторического декоративного фасадного убранства.

Таким образом, на основании проведенных комплексных исследований в предмет охраны объекта культурного наследия рекомендуется включить:

1. Градостроительные характеристики
 - Историческое местоположение в центральной части с. Бродокалмак, в квартале, ограниченном улицами Могильникова, 1-я Краснознаменная, Мостовая.
 - Композиционная значимость – композиционная доминанта улицы Могильникова.
2. Объемно-планировочное решение.
 - Конфигурация и габаритные размеры объекта. Одноэтажное кирпичное здание с вальмовой крышей на высоком цоколе.
3. Композиционное и архитектурно-художественное оформление.

– **Центральная часть.**

- Восточный фасад решен в 1 ось. Круглая ниша с деревянным заполнением и дверным проемом по центру. Дверной проем с прямоугольной перемычкой и деревянным заполнением. Над проемом прямоугольное окно. По бокам от проема прямоугольные ниши с частичным заполнением стеклоблоками. Углы фасада оформлены рустованными лопатками. Над круглой нишей декоративные циркульные элементы с филенками. На центральной оси круглое слуховое окно. Треугольный фронтон.
- Южный и северный фасады оформлены венчающим ступенчатым карнизом.
- Западный фасад решен в 1 оконную ось с циркульной перемычкой. Венчающий ступенчатый карниз с дентикулами.
- **Южное крыло:**
 - Разделено на три части. Общий пояс над цокольной частью.
 - *Восточная* часть. Южный фасад симметричный, решен в три оконные оси с лучковыми перемычками и замковыми камнями. Между проемами сдвоенные лопатки. Под окнами филенки. Под окнами в цокольной части продухи. Венчающий ступенчатый карниз с дентикулами.
 - *Центральная* часть. Южный симметричная, решена в 10 оконных осей. Окна с циркульной перемычкой, циркульными сандриками. Между окнами лопатки с каннелюрами. Подоконная ступенчатая плита с прямоугольными выступами. Под окнами продухи. Над лопатками на кровле прямоугольные в плане столбики, продолжающиеся на фасаде в виде декоративных ступенчатых элементов. Венчающий ступенчатый карниз с дентикулами. По центру фасада фигурный фронтон с декоративной фигурной нишей. Углы оформлены пилястрами с декоративным ступенчатым завершением. Западный и восточный фасады оформлены треугольным фронтоном со ступенчатым венчающим карнизом. На западном фасаде круглое слуховое окно и межэтажный ступенчатый карниз. Северный фасад решен в 6 осей. Оконные проемы с циркульной перемычкой, кирпичный наличник. Венчающий ступенчатый карниз с дентикулами и декоративными ступенчатыми элементами.
 - *Западная* часть. Южный фасад решен в 4 оконные оси с лучковыми перемычками и лучковыми сандриками с замковым камнем. Между 1 и 2, 3 и 4 осью пилястра. Слева от 1 оси и по центральной оси фасада - сдвоенные пилястры. Над сдвоенными пилястрами декоративный элемент в виде малой арки. Над оконными проемами декоративный элемент в виде лучкового сандрика. Под окнами филенки. В цокольной части продухи. Венчающий ступенчатый карниз с дентикулами. На кровле над каждой пилястрой прямоугольные в плане столбики с циркульным навершием. *Западный* фасад разделен на две части. Южная часть решена в 3 оконные оси с луч-

ковой перемычкой с замковыми камнями. Под окнами продухи. Венчающий ступенчатый карниз с дентикулами. Над 2 осью на кровле прямоугольный в плане столбик. Северная часть решена в две оконные оси и лучковыми перемычками. Венчающий ступенчатый карниз с дентикулами. *Северный* фасад решен в 1 ось. Венчающий ступенчатый карниз с дентикулами.

– **Северное крыло.**



- Общий пояс над цокольной частью.
- *Западный* фасад разделен на три части. Общий венчающий ступенчатый карниз с дентикулами. Южная часть решена в 1 оконную ось с циркульной перемычкой. Центральная часть решена в 6 осей. Венчающий ступенчатый карниз с дентикулами. Северная часть со срезанным углом. Венчающий ступенчатый карниз с дентикулами и декоративными ступенчатыми элементами.
- *Северный* фасад решен в 3 оконные оси с коробовыми перемычками с замковым камнем. Под окнами продухи. Треугольный фронтон со ступенчатым венчающим карнизом. Круглое слуховое окно. Под фронтоном ступенчатый карниз с дентикулами и декоративными ступенчатыми элементами.
- *Восточный* фасад разделен на три части. Нумерация с юга на север. Первая часть восточного фасада решена в три оконные оси с лучковыми перемычками и замковыми камнями. Между проемов сдвоенные лопатки. Под окнами филенки. Под окнами в цокольной части продухи. Венчающий ступенчатый карниз с дентикулами. Вторая часть решена в 3 оконные оси с коробовыми перемычками с замковым камнем. Под окнами продухи. Углы второй части фасада оформлены лопатками. Вторая часть фасада завершается фигурным аттиком с сквозными циркульными проемами и вертикальными членениями. Третья часть фасада решена в 3 оконные оси с прямоугольными перемычками. Под окнами продухи. Третья часть фасада завершается фигурным аттиком со сквозными циркульными проемами и вертикальными членениями. По центру циркульный аттик с круглым проемом и вертикальными членениями. Четвертая часть решена в 3 оконные оси с коробовыми перемычками с замковым камнем. Под окнами продухи. Углы четвертой части фасада оформлены лопатками. Четвертая часть фасада завершается фигурным аттиком с сквозными циркульными проемами и вертикальными членениями.
- Декоративные элементы:
 - круглая ниша с деревянным заполнением;
 - рустованные лопатки;
 - декоративные циркульные элементы с филенками;



- треугольный фронтон;
- венчающий ступенчатый карниз с дентикулами;
- окна с циркульной перемычкой, циркульными сандриками;
- продухи;
- прямоугольные в плане столбики, продолжающиеся на фасаде в виде декоративных ступенчатых элементов;
- фигурный фронтон;
- пилястры с декоративным ступенчатым завершением;
- круглое слуховое окно;
- коробовые перемычки;
- сдвоенные лопатки;
- фигурный аттик со сквозными циркульными проемами и вертикальными членениями.

4. Материалы:

- кирпич.

Утверждаемая часть предмета охраны объекта культурного наследия «Здание средней школы» расположенный по адресу: Челябинская область, с. Бродокалмак, ул. Могильникова, 51.			
№ п/п	Видовая принадлежность предмета охраны	Предмет охраны	Фотофиксация
1.1	Градостроительные характеристики.	<p>Историческое местоположение в центральной части с. Бродокалмак, в квартале, ограниченном улицами Могильникова, 1-я Краснознаменная, Мостовая.</p> <p>Композиционная значимость – композиционная доминанта улицы Могильникова.</p>	


2	Объемно-планировочное решение.	<p>Конфигурация и габаритные размеры памятника.</p> <p>Одноэтажное кирпичное здание с вальмовой крышей на высоком цоколе.</p>	
3.1	Композиционное и архитектурно-художественное оформление	<p>Центральная часть.</p> <ul style="list-style-type: none"> – Восточный фасад решен в 1 ось. Круглая ниша с деревянным заполнением и дверным проемом по центру. Дверной проем с прямоугольной перемычкой и деревянным заполнением. Над проемом прямоугольное окно. По бокам от проема прямоугольные ниши с частичным заполнением стеклоблоками. Углы фасада оформлены рустованными лопатками. Над круглой нишей декоративные циркульные элементы с филенками. На центральной оси круглое слуховое окно. Треугольный фронтон. – Южный и северный фасады оформлены венчающим ступенчатым карнизом. 	

		<ul style="list-style-type: none"> – Западный фасад решен в 1 оконную ось с циркульной перемычкой. Венчающий ступенчатый карниз с дентикулами. 	
3.2		<p>Южное крыло:</p> <ul style="list-style-type: none"> – Разделено на три части. Общий пояс над цокольной частью. – <i>Восточная</i> часть. <u>Южный</u> фасад симметричный, решен в три оконные оси с лучковыми перемычками и замковыми камнями. Между проемов сдвоенные лопатки. Под окнами филенки. Под окнами в цокольной части продухи. Венчающий ступенчатый карниз с дентикулами. – <i>Центральная</i> часть. <u>Южный</u> симметричная, решена в 10 оконных осей. Окна с циркульной перемычкой, циркульными сандриками. Между окнами лопатки с каннелюрами. Подоконная ступенчатая плита с прямоугольными выступами. Под окнами продухи. Над лопатками на кровле прямоугольные в плане столбики, продолжающиеся на фасаде в виде декоративных ступенчатых элементов. Венчающий ступенчатый карниз с дентикулами. По центру фасада фигурный фронтон с декоративной фигурной нишей. Углы оформлены пилястрами с декоративным ступенчатым завершением. <u>Запад-</u> 	 

ный и восточный фасады оформлены треугольным фронтоном со ступенчатым венчающим карнизом. На западном фасаде круглое слуховое окно и межэтажный ступенчатый карниз. Северный фасад решен в 6 осей. Оконные проемы с циркульной перемычкой, кирпичный наличник. Венчающий ступенчатый карниз с дентикулами и декоративными ступенчатыми элементами.



- *Западная часть. Южный* фасад решен в 4 оконные оси с лучковыми перемычками и лучковыми сандриками с замковым камнем. Между 1 и 2, 3 и 4 осью пилястра. Слева от 1 оси и по центральной оси фасада - сдвоенные пилястры. Над сдвоенными пилястрами декоративный элемент в виде малой арки. Над оконными проемами декоративный элемент в виде лучкового сандрика. Под окнами филенки. В цокольной части продухи. Венчающий ступенчатый карниз с дентикулами. На кровле над каждой пилястрой прямоугольные в плане столбики с циркульным навершием. *Западный* фасад разделен на две части. Южная часть решена в 3 оконные оси с лучковой перемычкой с замковыми камнями. Под окнами продухи. Венчающий ступенчатый карниз с дентикулами. Над 2 осью на кровле



		<p>прямоугольный в плане столбик. Северная часть решена в две оконные оси и лучковыми перемычками. Венчающий ступенчатый карниз с дентикулами. <i>Северный</i> фасад решен в 1 ось. Венчающий ступенчатый карниз с дентикулами.</p>	
3.3		<ul style="list-style-type: none"> – Северное крыло. <ul style="list-style-type: none"> – Общий пояс над цокольной частью. – <i>Западный</i> фасад разделен на три части. Общий венчающий ступенчатый карниз с дентикулами. <u>Южная</u> часть решена в 1 оконную ось с циркульной перемычкой. <u>Центральная</u> часть решена в 6 осей. Венчающий ступенчатый карниз с дентикулами. <u>Северная</u> часть со срезанным углом. Венчающий ступенчатый карниз с дентикулами и декоративными ступенчатыми элементами. – <i>Северный</i> фасад решен в 3 оконные оси с коробовыми перемычками с замковым камнем. Под окнами продухи. Треугольный фронтон со ступенчатым венчающим карнизом. Круглое слуховое окно. Под фронтоном ступенчатый карниз с дентикулами и декоративными ступенчатыми элементами. – <i>Восточный</i> фасад разделен на три части. Нумерация с юга на север. <u>Первая</u> часть восточного фасада решена в три оконные оси с лучковыми пере- 	



мычками и замковыми камнями. Между проемов сдвоенные лопатки. Под окнами филенки. Под окнами в цокольной части продухи. Венчающий ступенчатый карниз с дентикулами. Вторая часть решена в 3 оконные оси с коробовыми перемычками с замковым камнем. Под окнами продухи. Углы второй части фасада оформлены лопатками. Вторая часть фасада завершается фигурным аттиком с сквозными циркульными проемами и вертикальными членениями. Третья часть фасада решена в 3 оконные оси с прямоугольными перемычками. Под окнами продухи. Третья часть фасада завершается фигурным аттиком со сквозными циркульными проемами и вертикальными членениями. По центру циркульный аттик с круглым проемом и вертикальными членениями. Четвертая часть решена в 3 оконные оси с коробовыми перемычками с замковым камнем. Под окнами продухи. Углы четвертой части фасада оформлены лопатками. Четвертая часть фасада завершается фигурным аттиком с сквозными циркульными проемами и вертикальными членениями.



3.4.1	<p>–круглая ниша с деревянным заполнением;</p>	
3.4.2	<p>–рустованные лопатки;</p>	

3.4.3		–декоративные циркульные элементы с филенками;	
3.4.4		–треугольный фронтон;	
3.4.5		–венчающий ступенчатый карниз с дентикулами;	
3.4.6		–окна с циркульной перемычкой, циркульными сандриками;	

3.4.7		–продухи;	
3.4.8		–прямоугольные в плане столбики, продолжающиеся на фасаде в виде декоративных ступенчатых элементов;	
3.4.9		–фигурный фронтон;	

3.4.10		<p>–пилястры с декоративным ступенчатым завершением;</p>	
3.4.11		<p>–круглое слуховое окно;</p>	

3.4.12



– коробовые перемычки;



3.4.13

– двойные лопатки;



3.4.14		<p>–фигурный аттик со сквозными циркульными проемами и вертикальными членениями.</p>	
4	Материалы	<p>– кирпич</p>	

ПРОЕКТ

границ территории объекта культурного наследия «Здание средней школы», расположенный по адресу: Красноармейский муниципальный район, Бродокалмак с., ул. Могильникова, 51 (15).

Проектные решения

Границы территории устанавливаются на фактическое местоположение объекта культурного наследия с учетом сведений из ЕГРН. Граница проходит по контуру благоустроенной площадки вокруг объекта культурного наследия.

Описание местоположения характерных (поворотных) точек границ территории объекта культурного наследия.

Сведения о местоположении границ объекта					
1. Система координат МСК-74 (зона 2)					
2. Сведения о характерных точках границ объекта					
Обозначение характерных точек границ	Координаты, м		Метод определения координат характерной точки	Средняя квадратическая погрешность положения характерной точки (Mt), м	Описание обозначения точки на местности (при наличии)
	X	Y			
1	2	3	4	5	6
1	652554,23	2365741,63	аналитический	0,1 м	-
2	652558,19	2365747,46	аналитический	0,1 м	-
3	652560,45	2365745,93	аналитический	0,1 м	-
4	652572,77	2365764,08	аналитический	0,1 м	-
5	652574,12	2365764,63	аналитический	0,1 м	-
6	652601,47	2365754,28	аналитический	0,1 м	-
7	652607,11	2365769,21	аналитический	0,1 м	-
8	652569,72	2365783,35	аналитический	0,1 м	-
9	652564,09	2365782,33	аналитический	0,1 м	-
10	652542,05	2365749,90	аналитический	0,1 м	-
1	652554,23	2365741,63	аналитический	0,1 м	-



Масштаб 1:500

Условные обозначения:

- Объект культурного наследия наследия «Здание средней школы», расположенный по адресу: Красноармейский муниципальный район, Бродокалмак с., ул. Могильникова, 51 (15)

- Территория объекта культурного наследия

- Номер характерной (поворотной) точки границ территории объекта культурного наследия

Режим использования территории объекта культурного наследия.

В границах территории объекта культурного наследия разрешается:

- 1) проведение работ по сохранению Объекта;
- 2) ведение хозяйственной деятельности, не противоречащей требованиям обеспечения сохранности Объекта и позволяющей обеспечить функционирование Объекта в современных условиях;
- 3) строительство, ремонт, реконструкция подземных инженерных коммуникаций для обеспечения функционирования Объекта с последующим восстановлением нарушенных участков поверхности земли;
- 4) проведение работ по благоустройству территории, направленных на формирование близкого к историческому контексту восприятия Объекта;
- 5) размещение малых архитектурных форм и информационных объектов, не противоречащих условиям зрительного восприятия Объекта;
- 6) проведение мероприятий по обеспечению пожарной и экологической безопасности Объекта;
- 7) устройство архитектурной подсветки Объекта и его территории.

В границах территории объекта культурного наследия запрещается:

- 1) строительство объектов капитального строительства и увеличение объемно-пространственных характеристик существующих объектов капитального строительства;
- 2) проведение земляных, строительных, мелиоративных и иных работ, за исключением работ по сохранению объекта культурного наследия или его отдельных элементов, сохранению историко-градостроительной или природной среды объекта культурного наследия;
- 3) размещение некапитальных строений и сооружений, кроме временных, необходимых для проведения работ по сохранению Объекта;
- 4) хозяйственная или иная деятельность, ведущая к разрушению, искажению внешнего облика Объекта, нарушающая целостность Объекта и создающая угрозу его повреждения, разрушения или уничтожения;
- 5) строительство наземных и воздушных инженерных коммуникаций, кроме временных, необходимых для проведения работ по сохранению Объекта;
- 6) установка рекламных конструкций за исключением рекламных конструкций, разрешенных в соответствии с пунктом 3 статьи 35,1 Федерального закона от 25,06,2002 № 73-ФЗ «Об объектах культурного наследия (памятниках истории и культуры) народов Российской Федерации»;
- 7) создание разрушающих вибрационных нагрузок динамическим воздействием на грунты.