



ГОСУДАРСТВЕННЫЙ КОМИТЕТ
ОХРАНЫ ОБЪЕКТОВ КУЛЬТУРНОГО НАСЛЕДИЯ
ЧЕЛЯБИНСКОЙ ОБЛАСТИ

П Р И К А З

18.01.2018

№ 05

Челябинск

Об утверждении описания особенностей, подлежащих обязательному сохранению (предмета охраны), объекта культурного наследия регионального значения «Здание, в котором по инициативе И.Г. Горохова был открыт и размещался в 1923-1929 гг. музей местного края, где работал историк С.Н. Дурылин и бывали нарком просвещения А.В. Луначарский и географ И.М. Крашенников», расположенного по адресу: Челябинская область, город Челябинск, улица Труда, 92

В соответствии со статьей 33 Федерального закона от 25 июня 2002 г. № 73-ФЗ «Об объектах культурного наследия (памятниках истории и культуры) народов Российской Федерации», подпунктом 13 пункта 8 Положения о Государственном комитете охраны объектов культурного наследия Челябинской области, утвержденного постановлением Губернатора Челябинской области от 21.07.2016 г. № 197 «О Государственном комитете охраны объектов культурного наследия Челябинской области»

ПРИКАЗЫВАЮ:

1. Утвердить описание особенностей, подлежащих обязательному сохранению (предмет охраны), объекта культурного наследия регионального значения «Здание, в котором по инициативе И.Г. Горохова был открыт и размещался в 1923-1929 гг. музей местного края, где работал историк С.Н. Дурылин и бывали нарком просвещения А.В. Луначарский и географ И.М. Крашенников», расположенного по адресу: Челябинская область, город Челябинск, улица Труда, 92, включенного в единый государственный реестр объектов культурного наследия (памятников истории и культуры) народов Российской Федерации.

2. Организацию исполнения настоящего приказа возложить на отдел охраны объектов культурного наследия (Ярославцев П.Н.).

3. Контроль за исполнением настоящего приказа оставляю за собой.

Председатель



А.А. Баландин

ПРИЛОЖЕНИЕ 1

УТВЕРЖДЕНО

приказом Государственного комитета
охраны объектов культурного наследия
Челябинской области
от «18» 01 2018 г. № 05

Описание особенностей, подлежащих обязательному сохранению (предмет охраны), объекта культурного наследия регионального значения «Здание, в котором по инициативе И.Г. Горохова был открыт и размещался в 1923-1929 гг. музей местного края, где работал историк С.Н. Дурылин и бывали нарком просвещения А.В. Луначарский и географ И.М. Крашениников», расположенного по адресу: Челябинская область, город Челябинск, улица Труда, 92

№ п/п	Видовая принадлежность предмета охраны	Предмет охраны (особенности памятника, подлежащих обязательному сохранению)	Фотофиксация
1.	Мемориальная составляющая	Связь здания с крупной предпринимательской династией Яушевых, внесших значительный вклад в развитие южноуральского торгово-предпринимательского дела XIX – начала XX вв., общественных деятелей и благотворителей;	
2.	Историческая составляющая	Связь здания с Музеем истории местного края, который являлся центром организации краеведческого движения и с которым связаны имена выдающихся деятелей местной и общероссийской истории и науки: И.Г. Горохова, С.Н. Дурылина, И.Н. Крашениникова;	

3.	Местоположение и градостроительные характеристики	<p>3.1. Здание как элемент историко-архитектурной среды г. Челябинска рубежа XIX – XX вв., часть застройки ядра исторического центра города, играющее значительную роль в формировании его облика;</p> <p>3.2. Существующее местоположение здания с постановкой по красной линии ул. Труда и обращение к ней главным, протяженным южным фасадом;</p> <p>3.3. Видовое раскрытие здания со стороны пл. Ярославского, перекрестков улиц Труда/Цвиллинга, Труда/Кирова, прилегающих отрезков улиц Труда, Кирова и Цвиллинга;</p>
----	---	--



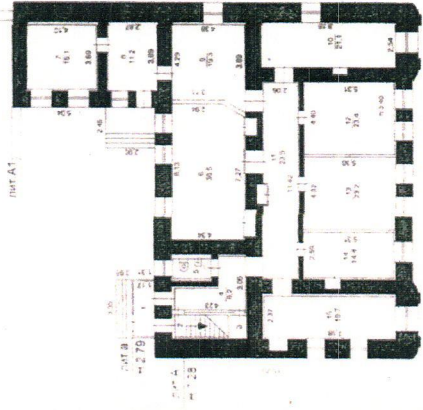


4. Планировочное и
объемно-
пространственное
решение

Габариты, этажность, высотные отметки карнизов и объемно-пространственная композиция Г-образного двухэтажного здания с выступами ризалитов на главном, южном, фасаде, ориентированного главным фасадом по ул. Труда по оси запад – восток;

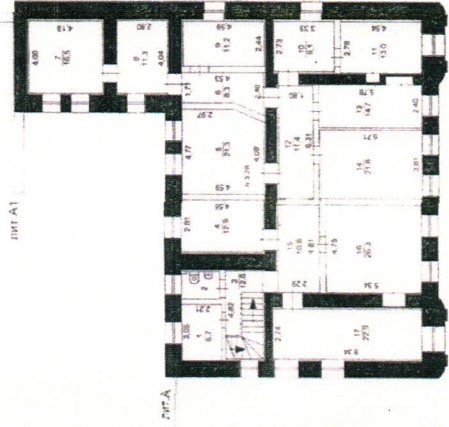


лит Б
ул. Труда, № 88

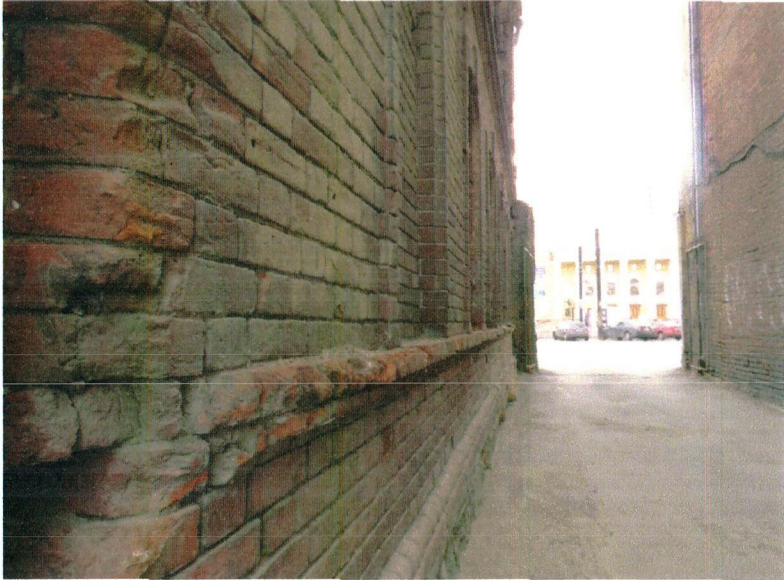




ул. Труда, № 92

лит Б
ул. Труда, № 88



ул. Труда, № 92



5.	<p>Конструктивная система и материал</p>	<p>5.1. Бутовый ленточный фундамент; 5.2. Наружные и внутренние несущие стены, как продольные, так и поперечные; 5.3. Лицевая кладка стен из красного глиняного кирпича;</p>	<p>См. фотофиксацию п.4,</p> 
6.	<p>Конфигурация, габариты и материал крыши</p>	<p>Конфигурация, габариты и материал многоскатной крыши, в том числе высотные отметки по коньку и углам наклона скатов, стропильная конструкция и материал стропил (дерево) и кровельного покрытия (металлическая кровля).</p>	

7.	Исторический характер обработки фасадной поверхности	<p>7.1. Главный, южный, фасад:</p> <p>7.1.1. Окраска с выделением цветом декоративных деталей;</p> <p>7.1.2. Облицовка гранитным рустом углов и лопаток боковых ризалитов, включая аттиковые стенки;</p>	
----	--	--	--

7.2. Северный, западный и восточный фасады: цвет и фактура неоштукатуренной кирпичной стены;



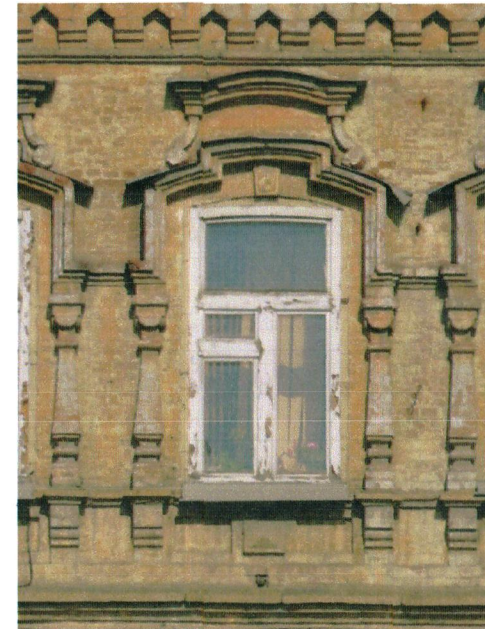
8.	Расположение, форма и габариты исторических оконных проемов	<p>Расположение, форма и габариты первоначальных оконных проемов, заключенных в соответствующие по форме и размерам штукатурные наличники (в том числе заложенные):</p> <p><u>на главном, южном, фасаде:</u></p> <ul style="list-style-type: none"> - по 5 прямоугольных, с лучковым завершением окон первого и второго этажа в центральной части фасада; - по 1 высокому прямоугольному с полуциркульным завершением окну второго этажа ризалитов; - по 1 прямоугольному окну с лучковым завершением первого этажа ризалитов с рекомендацией воссоздания на их месте входных проемов в соответствии с историческим оригиналом; <p><u>на боковом, западном, фасаде:</u></p> <ul style="list-style-type: none"> - по 6 прямоугольных окон с лучковым завершением первого и второго этажей; <p><u>на дворовом, северном, фасаде:</u></p> <ul style="list-style-type: none"> - по 3 прямоугольных окна с лучковым завершением на первом и втором этажах выступа основного объема, с рекомендацией воссоздания на месте окна в третьей оси на первом этаже исторического дверного проема; - 4 прямоугольных окна с лучковым завершением первого этажа и 5 прямоугольных окон с лучковым завершением второго этажа северного фасада; - иные габариты окон в четвертой оси северного фасада; 	См. фотофиксацию п. 7
9.	Материал заполнений	Деревянные рамы и переплеты с	

	оконных проемов	многочастной расстекловкой в соответствии с историческим обликом.	
10.	Композиционное решение архитектурно-художественное оформление фасадов и	<p>10.1. Композиция и архитектурное решение лицевого (южного) фасада:</p> <p>10.1.1. Центрально-осевая симметричная композиция с выделением центральной части в 5 оконных осей и фланкирующих ризалитов в 1 оконную ось;</p> <p>10.1.2. Членение фасада по вертикали междуэтажным карнизом простого профиля;</p> <p>10.1.3. Наличники окон первого этажа центральной части фасада – кирпичных, полных, с ушами, с облицованным гранитным бутом очельем с «замком»;</p> <p>10.1.4. Подоконный фартук окон первого этажа – прямоугольный, с шириной;</p>	 

10.1.5. Наличники окон второго этажа центральной части фасада – стойки в виде стилизованных колонок, очелье сложной структуры – в виде лучковой профилированной арочки с заплечиками, «замком» в тимпане и размещенным над ней профилированным лучковым сандриком;

10.1.6. Подоконный фартук окон второго этажа – фланкированный стилизованными кронштейнами, на которые «опираются» стойки наличника, в поле фартука две почти квадратные филенки фланкируют бриллиантовый руст;

10.1.7. Фигурный фриз;



10.1.8. скругленная форма углов ризалитов, рустованных блоками светлого серого гранита;

10.1.9. раскреповка стены боковых ризалитов – центральное поле фланкировано рустованными лопатками;

10.1.10. наличник окна первого этажа боковых ризалитов, аналогичный наличникам окон центральной части фасада;

10.1.11. наличник окна второго этажа боковых ризалитов – стойки наличников в виде полуколонок, поддерживающих высокое очелье сложной формы, завершенное полуциркульным сандриком с медальоном в тимпане;

10.1.12. подоконный фартук окна второго этажа боковых ризалитов, аналогичный подоконным фартукам окон центральной части фасада;

10.1.13. прерванный карниз боковых ризалитов с «перетеканием» поля стены ризалита в стену аттика;

10.1.14. сложный фигурный рисунок аттика и его декор;

10.1.15. профилированная тяга, отделяющая верхнюю часть аттиковой стенки;



10.2. Композиция и архитектурное решение бокового, западного, фасада:

10.2.1. Мерный ритм шести оконных осей первого и второго этажей;

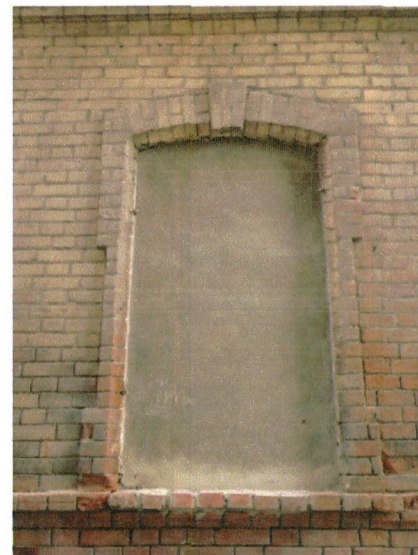
10.2.2. Членение фасада по вертикали междуэтажным карнизом простого профиля;

10.2.3. Наличники окон первого и второго этажей, аналогичные наличникам окон соответственно первого и второго этажей главного фасада;

10.2.4. Филенчатые подоконные фартуки окон второго этажа;

10.2.5. Фриз аналогичного главному фасаду решения;

10.2.6. Карниз простой профилировки;



10.3. Северный, дворовый, фасад:
10.3.1. Членение фасада по вертикали междуэтажным карнизом простого профиля;
10.3.2. Высокие прямоугольные окна с лучковым завершением;

10.3.3. Гладкие наличники с ушами окон первого этажа;
10.3.4. Гладкие наличники с ушами и лучковым профилированным сандриком над окнами второго этажа;




- 10.3.5. Профилированная тяга,
соединяющая основания оконных проемов;
10.3.6. Валик над вторым этажом;
10.3.7. Карниз простой профилировки.



11. Надкровельные
элементы

Четыре парпетных столбика со стороны
главного фасада с рекомендацией воссоздания
венчающих вазонов в соответствии с
историческим обликом;



			
<p>12.</p>	<p>Пространственно-планировочное и декоративное решение интерьеров</p>	<p>12.1.Пространственно-планировочная структура интерьеров в капитальных стенах; 12.2.Местоположение сохранившейся исторической лестничной клетки в западной части дома.</p>	