

АКТ
государственной историко-культурной экспертизы

**выявленного объекта культурного наследия в целях обоснования
целесообразности включения такого объекта в единый государственный
реестр объектов культурного наследия (памятников истории и
культуры) народов Российской Федерации**

**«Плотина «Коммунар», расположенного по адресу: г. Челябинск,
между ул. Университетская набережная и ул. 2-й и 3-й участок
Мелькомбината**

Настоящий Акт государственной историко-культурной экспертизы составлен в соответствии с Федеральным законом от 25 июня 2002 г. № 73-ФЗ «Об объектах культурного наследия (памятниках истории и культуры) народов Российской Федерации» (далее – Федеральный закон), Положением о государственной историко-культурной экспертизе, утвержденным постановлением Правительства Российской Федерации от 15 июля 2009 г. №569 (далее – Положение), для обоснования вывода экспертизы об обоснованности (положительное заключение) или необоснованности (отрицательное заключение) включения объекта культурного наследия в реестр (Положение, п. 20 а) в целях обоснования включения объекта культурного наследия в реестр, определения категории историко-культурного значения объекта культурного наследия (Федеральный закон, статья 28).

В соответствии с пунктом 11 указанного выше Положения экспертиза проводится одним экспертом.

1. Дата начала проведения экспертизы: 11 июня 2019 г.

2. Дата окончания проведения экспертизы: 30 мая 2023 г.

3. Место проведения экспертизы: г. Омск (по месту пребывания эксперта), г. Челябинск (по месту сбора исходных данных Исполнителем экспертизы)

4. Сведения о заказчике и исполнителе экспертизы:

4.1. Заказчик экспертизы: Государственный комитет охраны объектов культурного наследия Челябинской области, Челябинская область, г. Челябинск, ул. Воровского д. 30

4.2. Исполнитель экспертизы: Общество с ограниченной ответственностью Научно-производственный центр «Сибирская Скифия», Омская область, г. Омск, ул. Красный Путь, д. 101, корп. 2, оф. 2/3

5. Сведения об эксперте (физическом лице), проводившем экспертизу:

Фамилия, имя и отчество	Свиридовский Олег Антонович
Образование	высшее
Специальность	история
Ученая степень (звание)	нет
Стаж работы	30 лет
Место работы и должность	ведущий инженер Сектора методов исследования проблем развития регионов Федерального государственного бюджетного учреждения науки Омский научный центр Сибирского отделения Российской академии наук (ОНЦ СО РАН), председатель Общественного совета по вопросам культурного наследия Министерства культуры Омской области, член Омского областного отделения ВООПИК, член президиума Омского регионального общественного благотворительного Фонда «Культура Сибири»
Решение уполномоченного органа по аттестации экспертов на проведение экспертизы с указанием объектов экспертизы	приказ Министерства культуры Российской Федерации от 07.12.2016 № 2678 <u>- выявленные объекты культурного наследия в целях обоснования целесообразности включения данных объектов в реестр;</u> - документы, обосновывающие включение объектов культурного наследия в реестр; - документы, обосновывающие изменение категории историко-культурного значения объекта культурного наследия; - проектная документация на проведение работ по сохранению объектов культурного наследия

6. Информация об ответственности за достоверность сведений:

Я, нижеподписавшийся, эксперт государственной историко-культурной экспертизы Свиридовский Олег Антонович, признаю свою ответственность за соблюдение принципов проведения государственной историко-культурной экспертизы, установленных статьей 29 Федерального закона от 25.06.2002 г. № 73-ФЗ «Об объектах культурного наследия (памятниках истории и культуры) народов Российской Федерации», Положением о государственной историко-культурной экспертизе, утвержденным постановлением Правительства Российской Федерации от 15 июля 2009 г. № 569 и отвечаю за достоверность сведений, изложенных в настоящем заключении экспертизы.

Настоящим подтверждаю, что предупрежден об уголовной ответственности за дачу заведомо ложных сведений по статье 307

Уголовного кодекса Российской Федерации, содержание которой мне известно и понятно.

6.1. Отношения эксперта и Заказчика экспертизы.

Эксперт:

- не имеет родственных связей с Заказчиком экспертизы (далее - Заказчик), его должностными лицами, работниками;
- не состоит в трудовых отношениях с Заказчиком;
- не имеет долговых или иных имущественных обязательств перед Заказчиком;
- не заинтересован в результатах исследований и решений, вытекающих из настоящего заключения экспертизы, с целью получения выгоды в виде денег, ценностей, иного имущества, услуг имущественного характера или имущественных прав для себя или третьих лиц.

7. Правовые основания для проведения экспертизы:

1. Федеральный закон от 25 июня 2002 года № 73-ФЗ «Об объектах культурного наследия (памятниках истории и культуры) народов Российской Федерации»;
2. Закон Челябинской области от 12 мая 2015 года N 168-ЗО «Об объектах культурного наследия (памятниках истории и культуры) в Челябинской области»;
3. Положение о государственной историко-культурной экспертизе, утвержденное постановлением Правительства Российской Федерации от 15 июля 2009 года № 569;
4. Положение о едином государственном реестре объектов культурного наследия (памятников истории и культуры) народов Российской Федерации, утвержденное приказом Министерства культуры Российской Федерации от 3 октября 2011 года № 954;
5. Требования к составлению проектов границ территории объектов культурного наследия, утвержденные приказом Министерства культуры Российской Федерации от 4 июня 2015 года № 1745;
6. Порядок проведения работ по выявлению объектов, обладающих признаками объекта культурного наследия, и государственному учету объектов, обладающих признаками объекта культурного наследия, утвержденный приказом Министерства культуры Российской Федерации от 2 июля 2015 года № 1905;
7. Порядок определения предмета охраны объекта культурного наследия, включенного в единый государственный реестр объектов культурного наследия (памятников истории и культуры) народов Российской Федерации в соответствии со статьей 64 Федерального закона от 25 июня 2002 года № 73-ФЗ «Об объектах культурного наследия (памятниках истории и культуры) народов Российской Федерации», утвержденный приказом Министерства культуры Российской Федерации от 13 января 2016 года № 28;

8. Цели и объекты экспертизы.

Цель экспертизы: обоснование целесообразности включения в единый государственный реестр объектов культурного наследия (памятников истории и культуры) народов Российской Федерации выявленного объекта культурного наследия «Плотина «Коммунар», расположенного по адресу: г. Челябинск, между ул. Университетская набережная и ул. 2-й и 3-й участок Мелькомбината.

Объект экспертизы: выявленный объект культурного наследия «Плотина «Коммунар», расположенный по адресу: г. Челябинск, между ул. Университетская набережная и ул. 2-й и 3-й участок Мелькомбината; документы, обосновывающие включение в единый государственный реестр объектов культурного наследия (памятников истории и культуры) народов Российской Федерации выявленного объекта культурного наследия «Плотина «Коммунар», расположенного по адресу: г. Челябинск, между ул. Университетская набережная и ул. 2-й и 3-й участок Мелькомбината.

9. Перечень документов, представленных Заказчиком:

Копия приказа о включении объекта в перечень выявленных объектов культурного наследия Челябинской области.

10. Сведения об обстоятельствах, повлиявших на процесс проведения и результаты экспертизы:

Обстоятельства, повлиявшие на процесс проведения и результаты проведения экспертизы, отсутствуют.

11. Сведения о проведенных исследованиях в рамках экспертизы (примененные методы, объем и характера выполненных работ, результаты):

11.1. Сбор сведений о земельных участках и объектах недвижимости в границах исследуемой территории.

11.2. Ознакомление с объектом экспертизы, фотофиксация (выполнена представителем Исполнителя экспертизы в период с 14 по 16 июня 2019 г.).

11.3. Изучение документов, представленных Заявителем (Заказчиком) экспертизы.

11.4. Сбор и систематизация архивно-библиографических сведений.

11.5. Консультирование с заказчиком экспертизы по содержательным вопросам относительно объекта экспертизы.

11.6. Формулирование вывода экспертизы, оформление результата экспертизы в виде Акта государственной историко-культурной экспертизы.

Методика работы эксперта обусловлена объектом и целью исследования, основана на использовании комплексного анализа, привлечении источников, содержащих информацию о ценности объекта с точки зрения истории, археологии, архитектуры, градостроительства, искусства, науки и техники, эстетики, социальной культуры. Оценка

историко-культурной значимости объекта выполнена, основываясь на положениях Федерального закона от 25.06.2002 № 73-ФЗ «Об объектах культурного наследия (памятниках истории и культуры) народов Российской Федерации и анализе особенностей объекта, которые могут служить основанием для включения в реестр.

12. Факты и сведения, выявленные и установленные в результате проведенных исследований.

По одной из версий, плотина появилась еще в конце XIX столетия и использовалась для нужд расположенной неподалеку мельницы купцов Кузнецовых. Однако такое предположение не подтверждается документально. Основным подтверждением того, что капитального сооружения здесь не было как минимум до конца 1920-х годов, служит топографическая карта окрестностей Челябинска 1927 года из фондов Государственного исторического музея Южного Урала. На ней плотины нет.

В 1890-е годы в этом районе, в трех верстах западнее Челябинска, на землях Шершневого поселка основал крупчатую мельницу троицкий купец первой гильдии Василий Ильич Кузнецов. Оборудование приводилось в действие шестью водяными турбинами, а для их работы на реке была устроена деревянная плотина, которая на время ежегодных ледоходов и весенних разливов убиралась для предотвращения размыва.

Как отмечал архивист Н.М. Чернавский, первая мельница здесь «была устроена еще в 1764 г. казаком С. Поповым, но потом, спустя лет двадцать, заброшена; 10 октября 1799 г., после восстановления купцом Кураевым, была пущена в ход; в 1839 г. перешла к врачу К. Покровскому, будучи использована им потом для винного завода; после того переходила к Мотовиловым, Кузнецову В., Первушину и, наконец, к Архипову».

Очевидно, за долгие годы своего существования мельница претерпела множество реконструкций. Последнее здание (пятиэтажное), сохранявшееся до недавнего времени, но уничтоженное взрывом пылевоздушной среды 5 сентября 1981 года, было возведено при Василии Кузнецове. В начале XX столетия мельницу переоборудовали в пароводяную: ее механизмы приводились в движение как гидротурбинами, так и паровой машиной. После смерти в ноябре 1902 года В. И. Кузнецова мельница перешла во владение торгового дома его сыновей «Братья Кузнецовы». Затем несколько лет ее арендовала известная екатеринбургская фирма «Евгений Первушин с сыновьями», после чего мельницу приобрел в собственность кустанайский купец Михаил Петрович Архипов.

В 1919 году предприятие было передано в ведение мельничного отдела при губернском Совете народного хозяйства, с 1920 года входило в структуру его пищевого отдела как мельница № 3. В 1922 году она перешла в подчинение Челябинской губернской мельничной конторе, получив название «Коммунар», а в 1924 году передана акционерному обществу «Хлебопродукт» под номером 190. В документах того времени отмечалось: «На мельнице работающих вальцевых станков 21, две турбины мощностью в

400 л. с. и паровая машина в 180 сил, последняя как вспомогательная к водяным турбинам».

В 1926 году Уральской областной конторой акционерного общества «Хлебопродукт» под руководством главного инженера К. П. Шапекина был разработан широкий план организационно-технических мероприятий по коренной реконструкции мукомольной промышленности Урала. Ключевое место в нем отводилось предприятиям Челябинского округа, при этом наиболее масштабные изменения предусматривались на бывшей мельнице Архипова. Вскоре начались необходимые исследования, все работы по гидротехническим сооружениям вел инженер Веселов-Веселовский. Было запланировано возведение новой плотины, которая позволила бы повысить уровень реки и увеличить полезный объем воды, что давало возможность усилить мощность гидротурбин почти в два раза.

В декабре 1927 года коллектив предприятия информировали о начинающейся масштабной реконструкции. Сразу после пропуска весенних вод было решено приступить к сооружению плотины, однако работы начались позже назначенного срока ввиду задержки чертежей и технической документации. Лишь в марте 1928 года стали заготавливать строительные материалы, плюс ко всему ощущалась острая нехватка специалистов.

21 июня 1928 года состоялась встреча производственной комиссии со строителями, где с сообщением выступил инженер Веселов-Веселовский: «В настоящее время приступаем к работе водоспуска и рабочего канала. Гидротехнические работы примерно опоздали недели на три ввиду сильного притока воды с верховьев. Стоимость гидротехнических работ определяется в 140 000 рублей». В октябре 1928 года постройка плотины «ввиду мороза и северного ветра» была приостановлена, а рабочие переведены на разборку старой плотины — новый объект возводился несколько выше по течению Миасса.

На следующий год строительство шло тоже очень медленно: в связи с постройкой ЧГРЭС решался вопрос о переходе мельницы на электроснабжение. Очевидно, к осени 1929 года плотину все-таки достроили, этот факт подтверждает применение в качестве конструктивных элементов рельсов, произведенных на Надеждинском металлургическом заводе в сентябре 1929 года. Для внешней облицовки контрфорсов использовался гранит, добытый в каменоломнях Шершневого бора (ныне ЦПКиО им. Гагарина).

В марте 1938 года плотина при мельзаводе была передана в эксплуатацию ЧГРЭС. В 1949 году проводились масштабные работы по сооружению пруда, для чего в плотине были установлены шлюзы. До появления Шершневого водохранилища пруд «Коммунар» являлся главным источником водоснабжения Челябинска. В 1950–60-е годы он был и основным местом летнего отдыха горожан, здесь имелся благоустроенный пляж, две водные станции. Осенью 1970 года для очистки дна пруда осуществлялся спуск воды, а через некоторое время началось его осушение.

В настоящее время гидроузел находится в нерабочем состоянии и фактически является бесхозным.

Поскольку плотина «Коммунар» представляет несомненный интерес как инженерное и гидротехническое сооружение, в октябре 2017 года участниками инициативной краеведческой группы «АрхиСтраж» было подано заявление о ее внесении в единый государственный реестр объектов культурного наследия (памятников истории и культуры) народов Российской Федерации. 22 марта 2018 года приказом № 51 Государственного комитета охраны ОКН Челябинской области плотина пруда «Коммунар» включена в перечень выявленных объектов культурного наследия.

12.2. Сведения о наименовании объекта:

«Плотина «Коммунар»

12.3. Сведения о времени возникновения или дате создания объекта, датах основных изменений (перестроек) данного объекта и (или) датах связанных с ним исторических событий:

1929 г.

12.4. Сведения о местонахождении объекта:

г. Челябинск, ул. между ул. Университетская набережная и ул. 2-й и 3-й участок Мелькомбината

12.5. Сведения о категории историко-культурного значения объекта:

Выявленный объект культурного наследия

12.6. Сведения о виде объекта:

Памятник

12.7. Сведения о границах территории объекта, включая текстовое и графическое описание местоположения этих границ, перечень координат характерных точек этих границ в системе координат, установленной для ведения государственного кадастра объектов недвижимости:

Границы территории не утверждены; описание границ территории разработано в составе настоящей экспертизы и представлен в приложениях к настоящему акту экспертизы.

12.8. Фотографическое (графическое) изображение:

Представлено в приложении.

13. Перечень документов и материалов, собранных и полученных при проведении экспертизы:

Материалы фотофиксации 14-16.06.2019.

13. Перечень специальной, технической и справочной литературы, использованной при проведении экспертизы:

13.1. Методические пособия, включая законодательные и подзаконные акты:

1. Национальный стандарт РФ ГОСТ Р 55528-2013 «Состав и содержание научно-проектной документации по сохранению объектов культурного наследия. Памятники истории и культуры. Общие требования», утвержденный приказом Федерального агентства по техническому регулированию и метрологии от 28 августа 2013 года № 593-с;

2. Национальный стандарт Российской Федерации ГОСТ Р 56891.1 – 2016 Сохранение объектов культурного наследия. Термины и определения. Часть 1 Общие понятия, состав и содержание научно-проектной документации, утвержденным приказом Федерального агентства по техническому регулированию и метрологии от 10 марта 2016 года № 134-ст;

3. Национальный стандарт Российской Федерации ГОСТ Р 56891.2 – 2016 Сохранение объектов культурного наследия. Термины и определения. Часть 2 Памятники истории и культуры, утвержденным приказом Федерального агентства по техническому регулированию и метрологии от 10 марта 2016 года № 135-ст.

4. Методика установления границ территории объектов культурного наследия (памятников истории и культуры), разработанные государственным унитарным предприятием «Научно-исследовательский и проектный институт генерального плана города Москвы» по заказу Комитета по архитектуре и градостроительству города Москвы в 2008 году;

5. Методические указания по проведению комплексных историко-культурных исследований), разработанные государственным унитарным предприятием «Научно-исследовательский и проектный институт генерального плана города Москвы» по заказу Комитета по архитектуре и градостроительству города Москвы в 2009 году;

6. Методические указания по определению предмета охраны для объектов, предложенных к включению в реестр объектов культурного наследия, выявленных объектов культурного наследия и объектов культурного наследия федерального и регионального значения (памятников истории и культуры), подготовленные по заказу Комитета по культурному наследию города Москвы (Москомнаследие) в 2011 году ООО «ПФ-Градо».

13.2. Литература и веб-сайты:

8. <http://www.chelmuseum.ru>
9. <https://chelchel-ru.livejournal.com>

14. Обоснования вывода экспертизы.

14.1. Экспертное заключение подготовлено по изучению представленных на экспертизу документов и проведения необходимых дополнительных исследований

и оценок, основываясь на содержании Федерального закона «Об объектах культурного наследия (памятниках истории и культуры) народов Российской Федерации», других документов, указанных в п. 13 настоящего акта.

14.2. Объем и содержание представленных заявителем (Заказчиком) документов достаточны для принятия решения и формулирования однозначного вывода настоящей экспертизы.

14.3. Представленная на экспертизу документация обеспечивает достижение целей – обоснования включения объекта культурного наследия в реестр, определения категории историко-культурного значения объекта культурного наследия, в соответствии со статьей 28 Федерального закона «Об объектах культурного наследия (памятниках истории и культуры) народов Российской Федерации».

14.4. Вывод экспертизы формулируется в соответствии со статьей 20 (пункт а) Положения о государственной историко-культурной экспертизе, утвержденного постановлением Правительства Российской Федерации от 15 июля 2009 года № 569.

14.5. Целесообразность включения объекта в реестр обоснована его историко-культурной ценностью, в соответствии со статьей 18 (п. 2, 3, 4), статьей 32 Федерального закона «Об объектах культурного наследия (памятниках истории и культуры) народов Российской Федерации».

14.6. Историко-культурная ценность соответствует особенностям объекта (предмета охраны), послужившим (принимаемым настоящей экспертизой) основаниями для включения объекта в государственный реестр объектов культурного наследия, в соответствии со статьей 18 Федерального закона «Об объектах культурного наследия (памятниках истории и культуры) народов Российской Федерации».

14.7. Определение историко-культурной ценности объекта:

Объект, являясь гидротехническим сооружением, обладает градостроительной и градоформирующей ценностью как часть исторической застройки городского центра Челябинска первой половины XX в.;

Объект обладает научной ценностью, связанной с его значительной ролью в истории промышленности г. Челябинска

14.8. **Категория историко-культурного значения объекта культурного наследия** экспертом определяется в соответствии со статьей 4 Федерального закона от 25.06.2002 № 73-ФЗ «Об объектах культурного наследия (памятниках истории и культуры) народов Российской Федерации»: **«объекты культурного наследия местного (муниципального) значения - объекты, обладающие историко-архитектурной, художественной, научной и мемориальной ценностью, имеющие особое значение для истории и культуры муниципального образования».**

14.9. **Наименование объекта культурного наследия «Плотина «Коммунар»** экспертом определяется в соответствии с статьей 4 Федерального закона от 25.06.2002 № 73-ФЗ «Об объектах культурного наследия (памятниках истории и культуры) народов Российской Федерации»:

«объекты культурного наследия местного (муниципального) значения – объекты, обладающие историко-архитектурной, художественной, научной и мемориальной ценностью, имеющие особое значение для истории и культуры муниципального образования».

14.10. **Границы территории объекта** (включая текстовое и графическое описания местоположения этих границ, перечень координат характерных точек этих границ), определены в ходе настоящей экспертизы **с учетом особенностей объекта культурного наследия**, включая степень его сохранности и этапы развития, **и соответствуют** ст. 3.1 Федерального закона от 25.06.2002 № 73-ФЗ.

15. Выводы экспертизы:

15.1. Современное состояние объекта, сохранность его подлинных исторических элементов характеризуют **наличие особенностей объекта (предмета охраны)**, представляющих основания для включения объекта в государственный реестр объектов культурного наследия;

15.2. **Считать обоснованным (положительное заключение) включение** в единый государственный реестр объектов культурного наследия (памятников истории и культуры) народов Российской Федерации объекта культурного наследия.

15.3. Наименование: **«Плотина «Коммунар»**

15.4. Время создания (возникновения) объекта и (или) дата связанного с ним исторического события: **1929 г.**

15.5. Адрес (местонахождение): **г. Челябинск, ул. между ул. Университетская набережная и ул. 2-й и 3-й участок Мелькомбината**

15.6. Вид объекта: **памятник (общая видовая принадлежность – памятник градостроительства и архитектуры)**

15.7. Категория историко-культурного значения: **объект культурного наследия местного (муниципального) значения**

15.8. Предмет охраны: **в соответствии с проектом, представленным в приложении**

Перечень приложений к заключению экспертизы

1. Материалы, предоставленные заказчиком государственной историко-культурной экспертизы объекта культурного значения.
2. Картографические и фотоматериалы по объекту экспертизы.
3. Материалы современной фотофиксации (июнь 2019 г.).
4. Проект предмета охраны объекта культурного наследия.
5. Проект границ территории объекта культурного наследия.

**Эксперт государственной
историко-культурной экспертизы**

Сафаров М.Ю.

**Директор ООО НПЦ
«Сибирская Скифия»**

Сафарова Н.Ю.

Дата оформления Акта государственной историко-культурной экспертизы: 30 мая 2023 г.

ПРИЛОЖЕНИЯ

**к акту государственной историко-культурной экспертизы
о включении в единый государственный реестр объектов культурного
наследия (памятников истории и культуры) народов Российской
Федерации выявленного объекта культурного наследия Плотина
«Коммунар», расположенного по адресу: г. Челябинск, ул. между ул.
Университетская набережная и ул. 2-й и 3-й участок Мелькомбината**

Материалы, предоставленные заказчиком государственной историко-культурной экспертизы объекта культурного значения



ГОСУДАРСТВЕННЫЙ КОМИТЕТ ОХРАНЫ ОБЪЕКТОВ КУЛЬТУРНОГО НАСЛЕДИЯ ЧЕЛЯБИНСКОЙ ОБЛАСТИ

П Р И К А З

22.03.2018

№ 51

Челябинск

О включении в перечень выявленных объектов культурного наследия Челябинской области, представляющих историческую, художественную или иную культурную ценность, объектов, обладающих признаками объекта культурного наследия, а также об отказе во включении в указанный перечень объекта, не обладающего признаками объекта культурного наследия

В соответствии со ст. 16.1 Федерального закона от 25.06.2002 г. № 73-ФЗ «Об объектах культурного наследия (памятниках истории и культуры) народов Российской Федерации», на основании заявлений В.А. Майорова, инициативной группы «АрхиСтраж»

ПРИКАЗЫВАЮ:

1. Включить в перечень выявленных объектов культурного наследия Челябинской области, представляющих историческую, художественную или иную культурную ценность, следующие объекты, обладающие признаками объекта культурного наследия:

- 1) «Дежурные комнаты паровозных бригад», расположенный по адресу: г. Челябинск, ул. Свободы, 165;
- 2) «Двухэтажный каменный дом», расположенный по адресу: г. Челябинск, ул. Цвиллинга, 11;
- 3) «Городская мельница с плотиной и маслозавод», расположенный по адресу: г. Челябинск, ул. Российская, 18;
- 4) «Часовой завод», расположенный по адресу: г. Челябинск, ул. Цвиллинга, 25;
- 5) «Гараж для дилижансов», расположенный по адресу: г. Челябинск, ул. Карла Маркса, 115а;
- 6) «Полукаменное здание усадьбы Покровских», расположенный по адресу: г. Челябинск, ул. Цвиллинга, 13б;
- 7) «Место захоронения жертв массовых репрессий», расположенный по адресу: г. Челябинск, территория в границах земельного участка с кадастровым номером 74:36:0501006:22;

8) «Комплекс бывшей мельницы купца А.В. Кузнецова (основной корпус и дымовая труба)», расположенный по адресу: г. Челябинск, Свердловский пр., 40а;

9) «Плотина «Коммунар», расположенный по адресу: г. Челябинск, между ул. Университетская набережная и ул. 2-й и 3-й участок Мелькомбината;

10) «Лавка», расположенный по адресу: г. Челябинск, ул. Свободы, 8а;

2. Отказать во включении в перечень выявленных объектов культурного наследия Челябинской области, представляющих историческую, художественную или иную культурную ценность, следующих объектов:

1) «Одноэтажный деревянный дом», расположенный по адресу: г. Челябинск, ул. Свободы, 24;

2) «Одноэтажный деревянный дом Ивановых», расположенный по адресу: г. Челябинск, ул. Труда, 48;

3) «Деревянная постройка усадьбы Архиповых», расположенный по адресу: г. Челябинск, ул. Труда, 88;

4) «Здание аэропорта в Челябинске», расположенный по адресу: г. Челябинск, Аэропорт, 1, 33;

5) «Одноэтажный деревянный дом М.Е. Глазунова», расположенный по адресу: г. Челябинск, ул. Труда, 42.

3. Организовать работу по проведению государственной историко-культурной экспертизы выявленных объектов культурного наследия, указанных в пункте 1 настоящего приказа;

4. Уведомить заявителей, собственников объектов культурного наследия, указанных в пункте 1 настоящего приказа, о включении в перечень выявленных объектов культурного наследия Челябинской области, представляющих историческую, художественную или иную культурную ценность, в установленные законом сроки;

5. Уведомить заявителей об отказе во включении объектов, указанных в пункте 2 настоящего приказа, в перечень выявленных объектов культурного наследия Челябинской области, представляющих историческую, художественную или иную культурную ценность, в установленные законом сроки.

4. Контроль за исполнением настоящего приказа оставляю за собой.

Председатель



А.А. Баландина

Картографические и иконографические материалы по объекту
экспертизы



Карта Челябинска 1939 г.



Немецкая карта Челябинска 1942 года



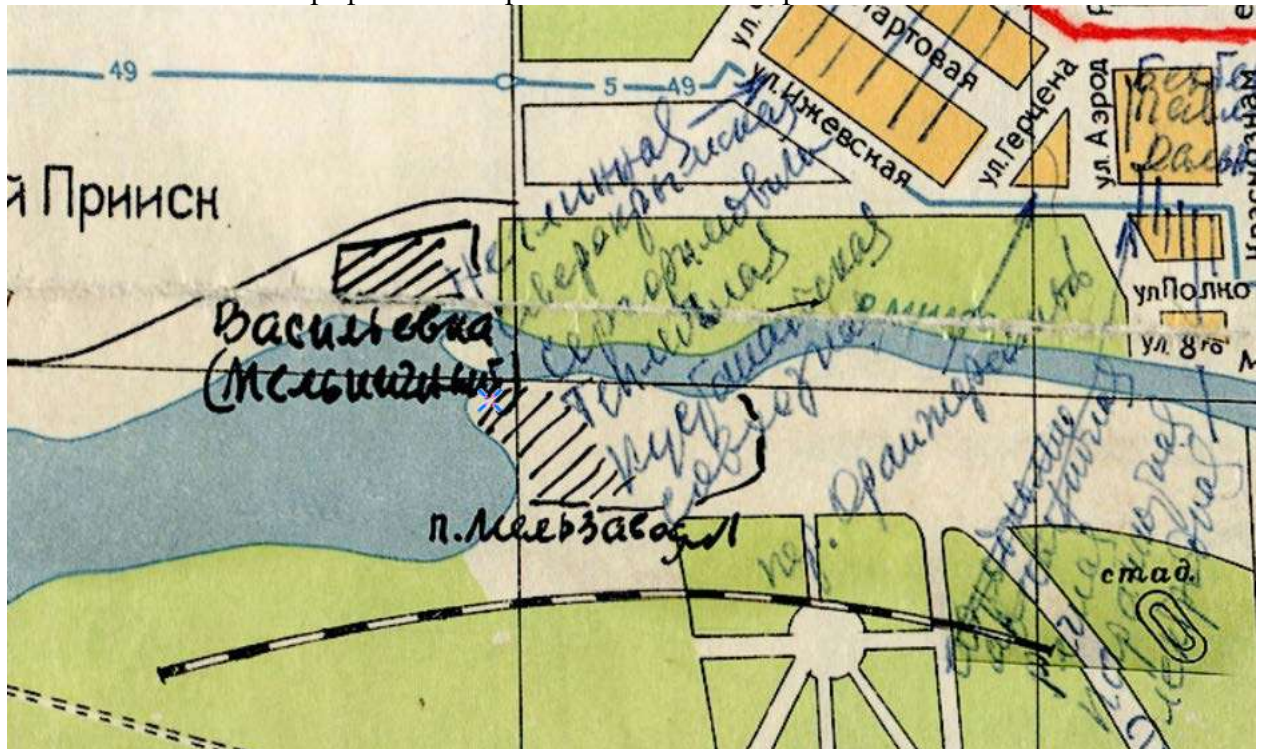
Немецкая карта Челябинска 1944 года



Карта Челябинска и окрестностей 1954 г.



Топографическая карта Челябинска и окрестностей 1967 г.



Карта-схема Челябинска 1967 года



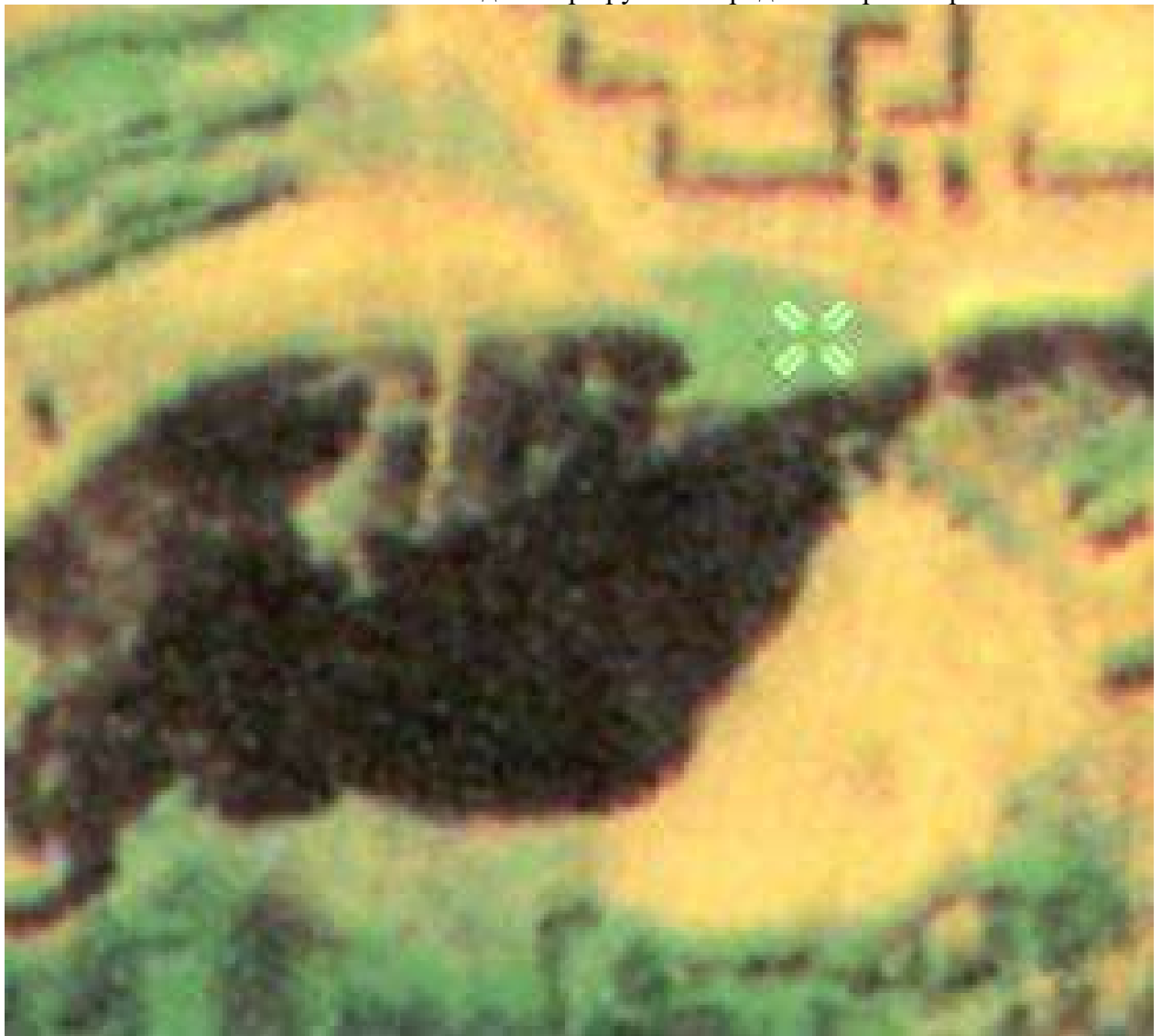
Карта-схема Челябинска 1976 года



Топографическая карта Челябинска и окрестностей 1990 г.



План Челябинска 1991 года с маршрутами городского транспорта



Спутниковый снимок Челябинска 1993 года



Схема общественного транспорта Челябинска 2010



Плотина «Коммунар». 1940-е гг. Из фондов музея ЧТЗ.



Работа скреперной колонны треста «Союзэкскавация» по сооружению плотины на реке Миасс. 1949 г. Из фондов Государственного исторического музея Южного Урала.

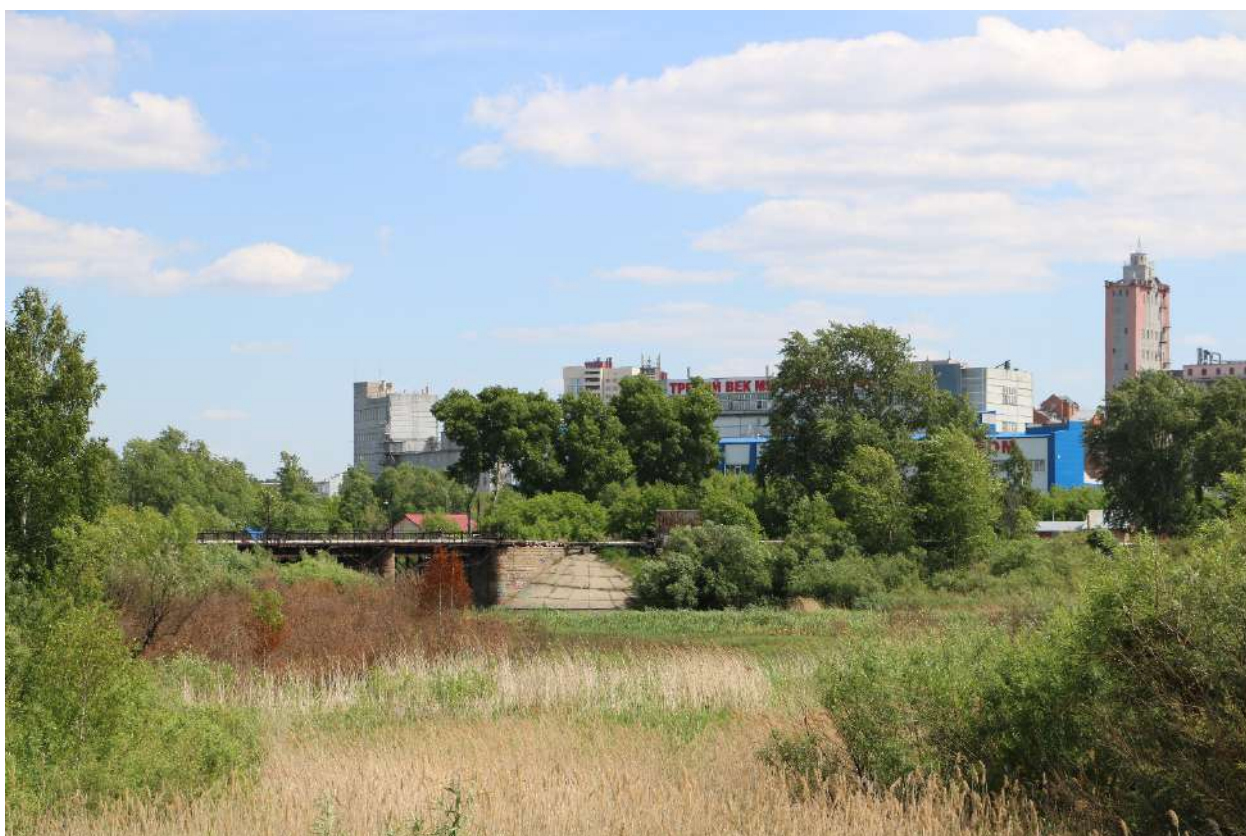


Плотина «Коммунар». 1974 г.



Общий вид плотины «Коммунар» с востока. Январь 2012 г.

Материалы современной фотофиксации

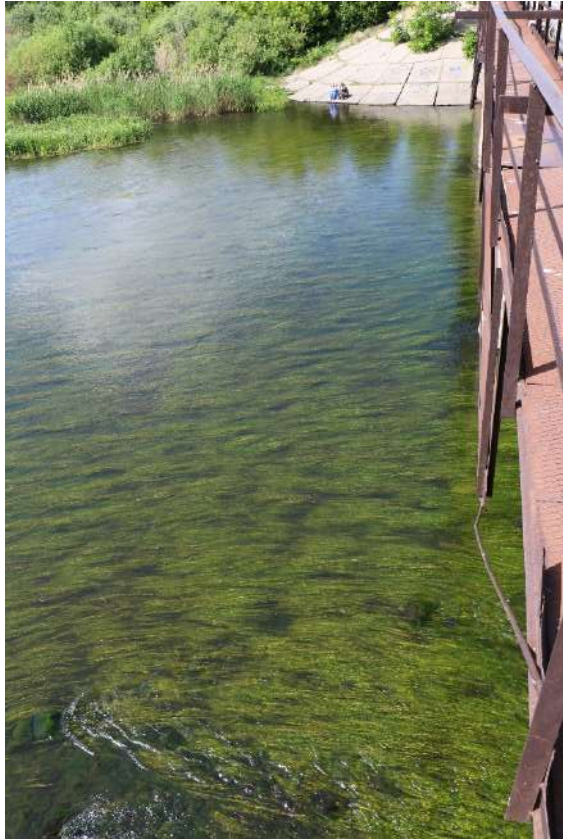




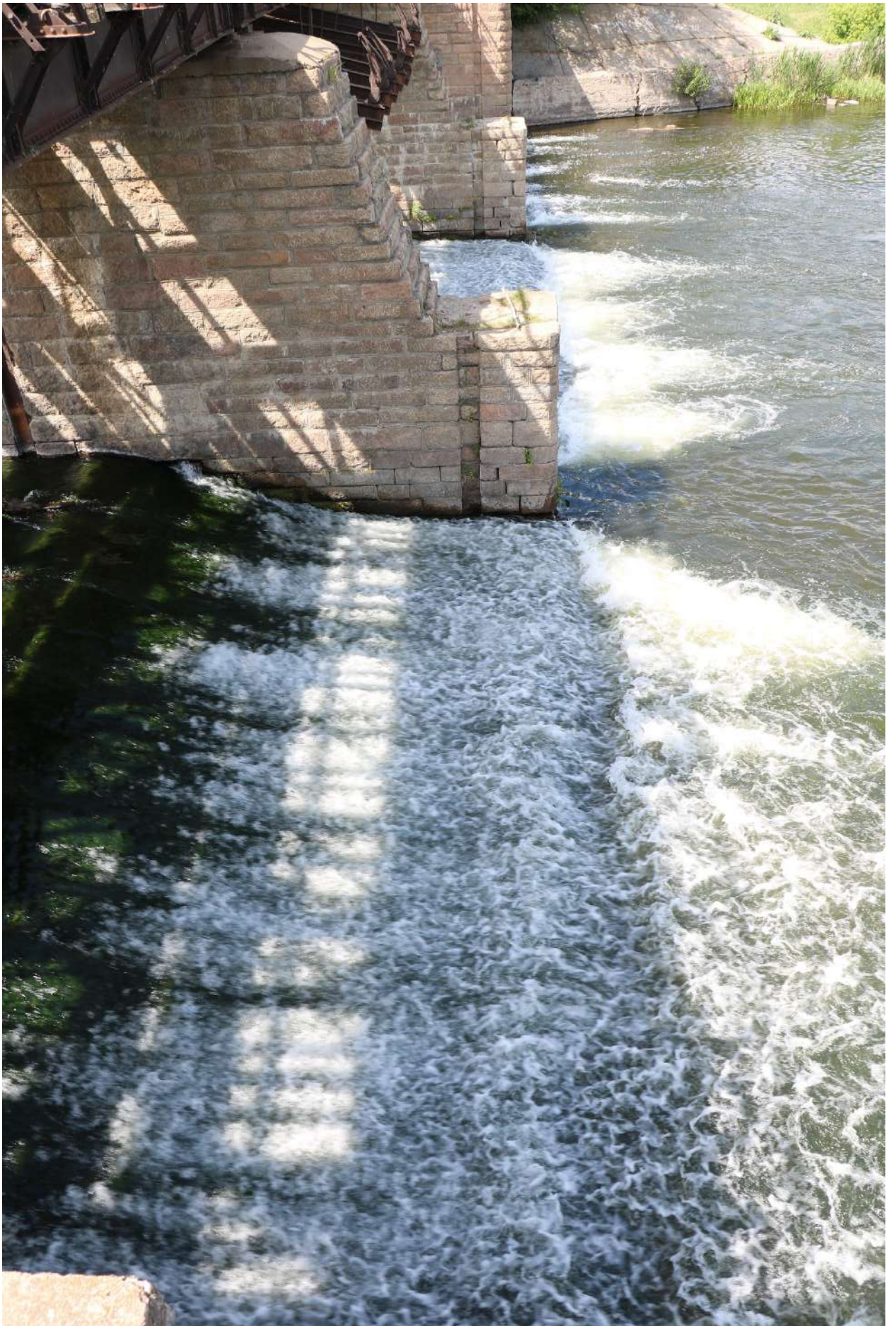








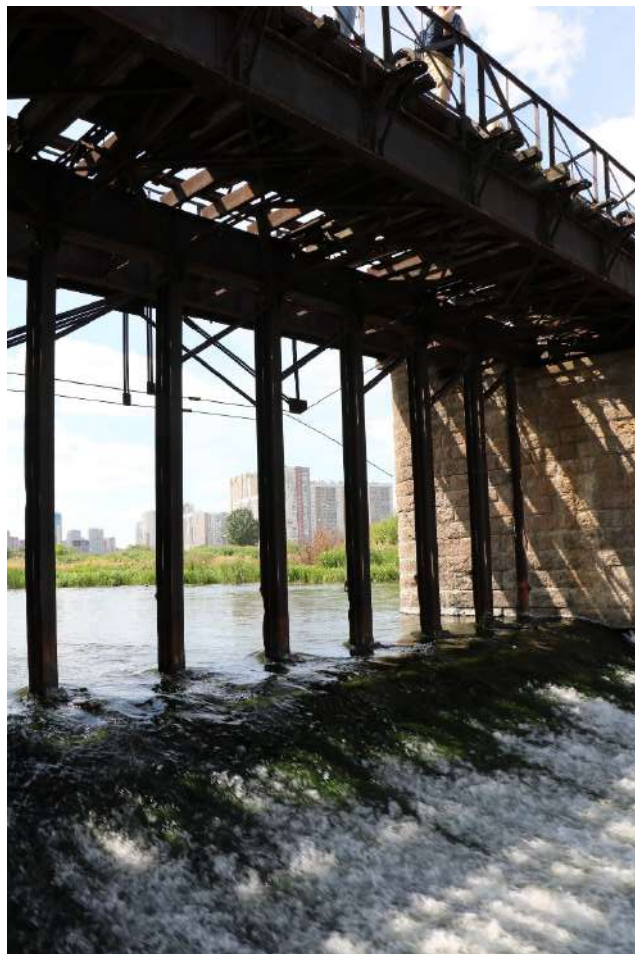


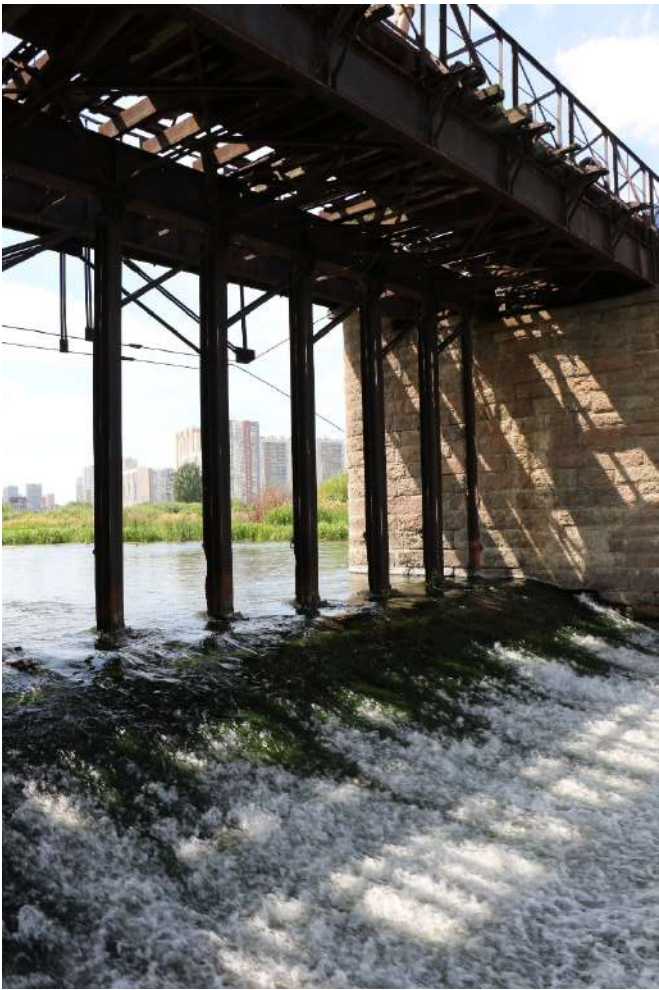




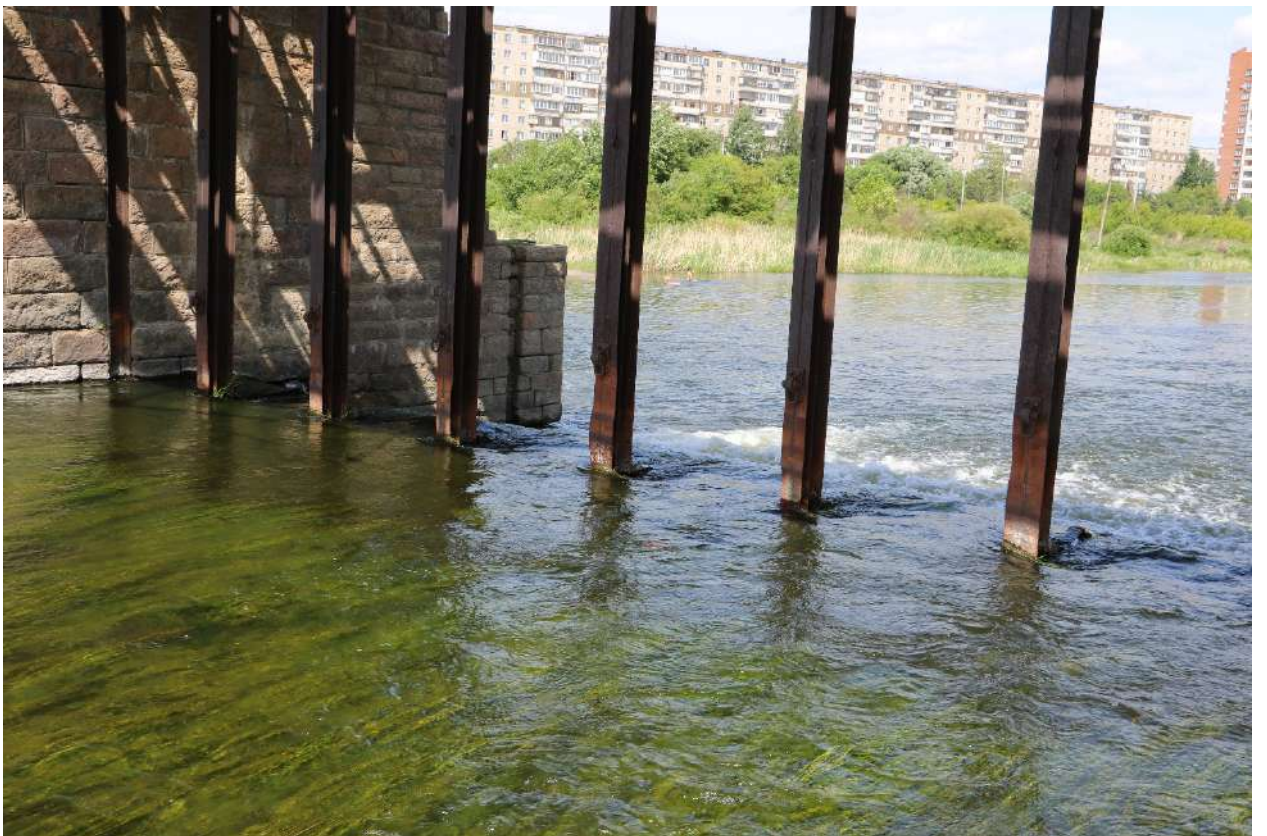




















Описание особенностей объекта, являющихся основаниями для включения его в реестр и подлежащих обязательному сохранению
(Утверждаемая часть предмета охраны объектов культурного наследия)

№ п/п	Видовая принадлежность предмета охраны	Предмет охраны	Фотофиксация
Описание особенностей объекта культурного наследия по адресу: г. Челябинск, между улицами Университетская набережная и ул. 2-й и 3-й участок Мелькомбината			
1.	Объемно-пространственное решение расположения гидротехнического сооружения памятника в структуре города		
1.1	Градостроительный прием расположения памятника: гидротехнического сооружения плотины	Историческое местоположение водосливной плотины «Коммунар» в пределах русла реки Миасс	
2.	Функциональное назначение памятника	В качестве водосливной плотины, регулирующей уровень воды в реке Миасс и озере Коммунар	

3.	Объемно-планировочное решение памятника	Прямолинейная в плане плотина трехпролетная, с опорными участками, насыпью подходов и двумя контрфорсами, облицованными гранитными блоками	
4.	Общее композиционно-планировочное решение памятника	Линейное сооружение представлено: капитальными железобетонными опорами с металлическим пролетным строением моста и складной металлической конструкцией затворов	См. п. 3
5.	Основные конструктивные решения памятника	Материал опор – железобетон; пролетное строение моста из металлопрокатных конструкций с заклепочным соединением деталей и креплением отдельных элементов высокопрочными болтами; конструкции металлических затворов с шарнирным креплением верхней части	См. п. 3
6.	Общее архитектурное решение памятника и его элементов		

6.1	Общее архитектурное решение сооружения линейного архитектурного сооружения	<ul style="list-style-type: none">- пролетное строение моста из металлопрокатных конструкций со сплошными стенками в виде пространственного каркаса с верхним и нижним поясом, системой стоек и верхних и нижних распорок, с мостовым покрытием по металлическим балкам;- рельсы Катавских заводов князя Белосельского 1894 г. выпуска в качестве конструктивных элементов	
-----	--	---	--

6.2	Общее решение плоскости архитектурное восточной	<p>- основная планировочная ось, представленная линейным характером гидротехнического сооружения;</p> <p>- консоли с поворотными механизмами, регулируемыми уровень положения затворов на заклепном соединении к восточной сплошной стенке пролетного сооружения моста;</p> <p>- центральный пролет с поднятыми опорными стойками подъемных элементов с одиночными раскосами, закрепленными на подъемных механизмах стропами;</p> <p>- гребень водосброса плотины</p>	
6.3	Общее решение плоскости архитектурное западной	<p>- основная планировочная ось, представленная линейным характером гидротехнического сооружения</p>	

ПРОЕКТ ГРАНИЦ ТЕРРИТОРИИ
объекта культурного наследия «Плотина «Коммунар»,
расположенного по адресу: г. Челябинск, между ул. Университетская
набережная и ул. 2-й и 3-й участок Мелькомбината

1. Обоснование границ территорий объекта культурного наследия

Границы территории объекта культурного наследия разработаны с учетом следующих параметров:

- границы земельных участков, сформированных в границах кадастрового квартала № 74:36:0505001 на момент проведения работ;
- специфика гидротехнического сооружения;
- наличие у объекта признаков линейного сооружения.

2. Описание границ территории объекта культурного наследия

Границы территории объекта культурного наследия «Плотина «Коммунар», расположенного по адресу: г. Челябинск, между ул. Университетская набережная и ул. 2-й и 3-й участок Мелькомбината, проходят:

от точки 1, совпадающей с нижней точкой западного берегового укрепления левого берега р. Миасс в районе объекта культурного наследия, до точки 2, совпадающей с верхней точкой западного берегового укрепления левого берега р. Миасс в районе объекта культурного наследия, по условной прямой линии, проходящей в восток-северо-восточном направлении, на протяжении 14,1 метра;

от точки 2 до точки 3, совпадающей с нижней точкой восточного берегового укрепления левого берега р. Миасс в районе объекта культурного наследия, по условной прямой линии, проходящей в восток-северо-восточном направлении, на протяжении 27,2 метра;

от точки 3 до точки 4, совпадающей с нижней точкой восточного берегового укрепления правого берега р. Миасс в районе объекта культурного наследия, по условной прямой линии, проходящей в юг-юго-восточном направлении, на протяжении 63,5 метра;

от точки 4 до точки 5, совпадающей с верхней точкой восточного берегового укрепления правого берега р. Миасс в районе объекта культурного наследия, по условной прямой линии, проходящей в запад-юго-западном направлении, на протяжении 16,2 метра;

от точки 5 до точки 6, совпадающей с нижней точкой западного берегового укрепления правого берега р. Миасс в районе объекта культурного наследия, по условной прямой линии, проходящей в запад-юго-западном направлении, на протяжении 22,5 метра;

от точки 6 до точки 1 по условной прямой линии, проходящей в 0,5 метра от западной стены объекта культурного наследия в север-северо-западном направлении, на протяжении 57,8 метра.

3. Ведомость координат характерных (поворотных) точек границ территории объекта культурного наследия

Границы территории объекта культурного наследия «Плотина «Коммунар», расположенного по адресу: г. Челябинск, между ул. Университетская набережная и ул. 2-й и 3-й участок Мелькомбината:

Система координат – МСК-74				
Обозначение характерных точек границ	Координаты, м		Средняя квадратическая погрешность положения характерной точки (M_t), м	Описание закрепления точки
	Х широта	У долгота		
1	2	3	4	5
1	607236,69	2319618,99	0,1	не закреплялась
2	607244,72	2319630,59	0,1	не закреплялась
3	607254,01	2319656,18	0,1	не закреплялась
4	607193,88	2319676,68	0,1	не закреплялась
5	607188,01	2319661,57	0,1	не закреплялась
6	607182,77	2319639,71	0,1	не закреплялась

4. Режим использования территории объекта культурного наследия

Для земельных участков в границах территорий выявленного объекта культурного наследия «Плотина «Коммунар», расположенного по адресу: г. Челябинск, между ул. Университетская набережная и ул. 2-й и 3-й участок Мелькомбината, предлагается следующий правовой режим:

В границах территории выявленного объекта культурного наследия действуют ограничивающие мероприятия, связанные с особенностями проектирования и проведения землеустроительных, земляных, строительных, мелиоративных, хозяйственных и иных работ.

На основании статьи 5.1 Федерального закона от 25.06.2002 № 73-ФЗ «Об объектах культурного наследия (памятниках истории и культуры) народов Российской Федерации» на территории объекта культурного наследия устанавливаются следующие требования:

на территории памятника запрещается:

строительство объектов капитального строительства;

проведение земляных, мелиоративных и иных работ, не связанных с сохранением объекта культурного наследия или его отдельных элементов, а также историко-градостроительной и природной среды выявленного объекта культурного наследия;

строительство и ремонт подземных и наземных инженерных коммуникаций, за исключением необходимых для функционирования выявленного объекта культурного наследия;

размещение рекламных стендов и других элементов рекламного характера, не связанных с популяризацией выявленного объекта культурного наследия, в том числе на выявленном объекте культурного наследия;

проведение земляных, строительных и иных работ, связанных с сохранением объекта культурного наследия, до проведения археологической экспертизы земельного участка, подлежащего хозяйственному воздействию;

размещение автостоянок и наземных гаражей;

свалка мусора, бытовых отходов;

на территории памятника разрешается:

проведение работ по сохранению выявленного объекта культурного наследия, без изменения его особенностей, составляющих предмет охраны, на основании проектов, выполненных, согласованных и утвержденных в установленном порядке;

проведение работ по благоустройству и озеленению территории, не искажающих историческую среду памятника и не препятствующих визуальному восприятию выявленного объекта культурного наследия;

ведение хозяйственной деятельности, не противоречащей требованиям обеспечения сохранности выявленного объекта культурного наследия и позволяющей обеспечить функционирование выявленного объекта культурного наследия в современных условиях;

размещение временных строений и сооружений, обеспечивающих функционирование объекта культурного наследия в современных условиях;

ведение мониторинга за состоянием объекта культурного наследия и его территории.

5. Карта (схема) границ территории объекта культурного наследия

