

**АКТ**  
**ГОСУДАРСТВЕННОЙ ИСТОРИКО-КУЛЬТУРНОЙ ЭКСПЕРТИЗЫ,**  
**обосновывающий включение в Единый государственный реестр объектов**  
**культурного наследия (памятников истории и культуры) народов Российской**  
**Федерации выявленного объекта культурного наследия:**  
**«Водонапорная башня-2», расположенного по адресу: Челябинская область,**  
**Миасский городской округ, г. Миасс, ж/д ст. Миасс-1**



г. Миасс  
2025 г.

Настоящий Акт государственной историко-культурной экспертизы составлен в соответствии с Федеральным законом от 25.06.2002 № 73-ФЗ «Об объектах культурного наследия (памятниках истории и культуры) народов Российской Федерации», Положением о государственной историко-культурной экспертизе, утвержденным постановлением Правительства Российской Федерации от 25.04.2024 № 530, согласно требованиям, предусмотренным пунктом 19 данного положения.

1. **Дата начала проведения экспертизы:** 25 марта 2024 года
2. **Дата окончания проведения экспертизы:** 31 мая 2025 года
3. **Место проведения экспертизы:** Челябинская обл., г. Миасс
4. **Заказчик и исполнитель экспертизы:**

**Сведения о заказчике экспертизы:**

Наименование	Общество с ограниченной ответственностью "АРХ-КУЛЬТ"
ИНН, ОГРН	ИНН 7415110998; ОГРН 1227400034267

**Сведения об исполнителе экспертизы:**

Фамилия, имя и отчество	Николаева Вероника Николаевна
Образование	высшее
Специальность	архитектор
Ученая степень	нет
Стаж работы	22 года
Место работы и должность	главный архитектор проекта ООО «АВЕРО ГРУП»
Решение уполномоченного органа по аттестации экспертов на проведение экспертизы с указанием объектов экспертизы	<p>приказ Министерства культуры Российской Федерации от 30.08.2023 № 2519:</p> <ul style="list-style-type: none"> <li>• <u>выявленные объекты культурного наследия в целях обоснования целесообразности включения данных объектов в реестр;</u></li> <li>• документы, обосновывающие включение объектов культурного наследия в реестр;</li> <li>• документы, обосновывающие отнесение объекта культурного наследия к историко-культурным</li> </ul>

	<p>заповедникам, особо ценным объектам культурного наследия народов Российской Федерации либо объектам всемирного культурного и природного наследия;</p> <ul style="list-style-type: none"> <li>• проектная документация на проведение работ по сохранению объектов культурного наследия;</li> <li>• документация, обосновывающая границы защитной зоны объекта культурного наследия;</li> <li>• проекты зон охраны объекта культурного наследия.</li> </ul>
--	--

**5. Информация о том, что в соответствии с законодательством Российской Федерации эксперты несут ответственность за достоверность сведений, изложенных в заключении:**

Государственный эксперт несет ответственность за достоверность информации, изложенной в заключении экспертизы, в соответствии со статьей 29 Федерального закона от 25.06.2002 г. № 73-ФЗ «Об объектах культурного наследия (памятниках истории и культуры) народов Российской Федерации», пунктом 17 «Положения о государственной историко-культурной экспертизе», утвержденного постановлением Правительства Российской Федерации от 25.04.2024 № 530.

**Отношения эксперта и заказчика экспертизы:**

- Не имеют родственных связей с Заказчиком экспертизы (далее - Заказчик) (его должностными лицами, работниками).
- Не состоят в трудовых отношениях с Заказчиком;
- Не имеют долговых или иных имущественных обязательств перед Заказчиком;
- Не владеют ценными бумагами, акциями (долями участия, паями в уставных капиталах) Заказчика;
- Не заинтересованы в результатах исследований и решений, вытекающих из настоящего заключения экспертизы, с целью получения выгоды в виде денег, ценностей, иного имущества, услуг имущественного характера или имущественных прав для себя или третьих лиц.

**6. Правовые основания для проведения экспертизы:**

- Федеральный закон от 25 июня 2002 года № 73-ФЗ «Об объектах культурного

наследия (памятниках истории и культуры) народов Российской Федерации»;

- Закон Челябинской области от 12 мая 2015 года N 168-ЗО «Об объектах культурного наследия (памятниках истории и культуры) в Челябинской области»
- Положение о государственной историко-культурной экспертизе, утвержденное постановлением Правительства Российской Федерации от 25.04.2024 № 530;
- Положение о едином государственном реестре объектов культурного наследия (памятников истории и культуры) народов Российской Федерации, утвержденное приказом Министерства культуры Российской Федерации от 3 октября 2011 года № 954;
- Требования к составлению проектов границ территории объектов культурного наследия, утвержденные приказом Министерства культуры Российской Федерации от 4 июня 2015 года № 1745;
- Порядок проведения работ по выявлению объектов, обладающих признаками объекта культурного наследия, и государственному учету объектов, обладающих признаками объекта культурного наследия, утвержденный приказом Министерства культуры Российской Федерации от 2 июля 2015 года № 1905;
- Порядок определения предмета охраны объекта культурного наследия, включенного в единый государственный реестр объектов культурного наследия (памятников истории и культуры) народов Российской Федерации в соответствии со статьей 64 Федерального закона от 25 июня 2002 года № 73-ФЗ «Об объектах культурного наследия (памятниках истории и культуры) народов Российской Федерации», утвержденный приказом Министерства культуры Российской Федерации от 13 января 2016 года № 28.

## **7. Цель и объекты экспертизы:**

### **Цель экспертизы:**

- Обоснование включения выявленного объекта культурного наследия: «Водонапорная башня-2», расположенного по адресу: Челябинская область, Миасский городской округ, г. Миасс, ж/д ст. Миасс-1 (далее – Объект) в соответствии с решением о включении его в перечень выявленных объектов культурного наследия.
- Уточнение сведений о выявленном объекте культурного наследия:

«Водонапорная башня-2», расположенном по адресу: Челябинская область, Миасский городской округ, г. Миасс, ж/д ст. Миасс-1.

**Объект экспертизы:**

- Документы, обосновывающие включение в единый государственный реестр объектов культурного наследия (памятников истории и культуры) народов Российской Федерации выявленного объекта культурного наследия «Водонапорная башня-2», расположенного по адресу: Челябинская область, Миасский городской округ, г. Миасс, ж/д ст. Миасс-1;
- Выявленный объект культурного «Водонапорная башня-2», расположенный по адресу: Челябинская область, Миасский городской округ, г. Миасс, ж/д ст. Миасс-1, в целях обоснования целесообразности включения данного объекта в единый государственный реестр объектов культурного наследия (памятников истории и культуры) народов Российской Федерации».

**8. Перечень документов, представленных заявителем (при значительном количестве документов их перечень приводится в приложении с соответствующим примечанием в тексте заключения).**

Копия приказа о включении объекта в перечень выявленных объектов культурного наследия Челябинской области, представляющих историческую, художественную или иную ценность, объектов, обладающих признаками объекта культурного наследия.

**9. Сведения об обстоятельствах, повлиявших на процесс проведения и результаты экспертизы.**

Обстоятельств, повлиявших на процесс проведения и результаты экспертизы, не имеется. Дополнительных сведений, которые могли бы повлиять на процесс проведения и результаты экспертизы, не поступало.

**10. Сведения о проведенных исследованиях с указанием примененных методов, объема и характера выполненных работ и их результатов.**

- Сбор сведений о земельных участках и объектах недвижимости в границах исследуемой территории;
- Ознакомление с объектом экспертизы, изучение документов, представленных Заказчиком экспертизы;

- Визуальный осмотр (натурное обследование) и фотофиксация;
- Сбор и анализ архивных, библиографических, научно-исследовательских материалов по рассматриваемому объекту и прилегающей к нему территории;
- Анализ собранных сведений и материалов;
- Разработка предмета охраны рассматриваемого объекта;
- Разработка границ территории рассматриваемого объекта, разработка режимов использования земель и требований к градостроительным регламентам в границах территории рассматриваемого объекта;
- Консультирование с заказчиком экспертизы по содержательным вопросам относительно объекта экспертизы;
- Формулирование вывода экспертизы, составление заключения экспертизы в виде Акта государственной историко-культурной экспертизы.

## **11. Факты и сведения, выявленные и установленные в результате проведенных исследований.**

### **История исследования Объекта:**

#### **– Исторические сведения об истории г. Миасс**

Город возник на реке Миасс, по которой и получил свое имя. Название реки могло произойти от тюркского языка, означая «малая топь».

В 1773 году тульский купец, основатель Златоустовского завода И.И. Лугинин получил разрешение на строительство на реке Миасс медеплавильного завода. Однако из-за вспыхнувшей Крестьянской войны строительство остановилось. Завод пустили лишь 12 августа 1777 года. Он вошел в состав Златоустовского горного округа и менял хозяев вместе с ним. В 1798 году наследник основателя завода, И.М. Лугинин, продал предприятие казне. В XIX веке производство меди сократилось, завод стал убыточным и закрылся. Административно Миасский завод входил в состав Троицкого уезда Оренбургской губернии.

Новая веха в развитии Миасса связана с золотом. В 1820-е годы здесь открыли богатейшие золотые россыпи, в долине реки Миасс появилось множество золотых приисков. Например, в 1836 году здесь разрабатывалось 54 рудника и 23 золотые россыпи.

Самым богатым и известным прииском в окрестностях Миасса оказался Царево-Александровский (в советское время его переименовали в Ленинский), открытый в 1824 году шихтмейстером Меджером. Примечателен тем, что этот прииск во время путешествия по Уралу посетил император Александр I и сам попробовал добывать золото.

В 1842 году молодым старателем Никифором Сюткиным здесь был найден самородок весом 36 кг 21 г. Длина самородка составила 39 см, высота - 28 см. За форму самородок называли «Большим треугольником». Это крупнейший золотой самородок в России и мире, сохранившийся до наших дней (известны и более крупные находки, но они были переплавлены). «Большой треугольник» хранится в Алмазном фонде Кремля в Москве. За находку старателю выплатили огромное по тем временам вознаграждение в 1200 рублей серебром (частями). Однако, как рассказывают, Сюткин быстро спился и все промотал, умерев в нищете.

Вообще, этот прииск отличался многочисленными находками крупных самородков. Почти полвека миасская долина была главной золотой кладовой России. Миасс превратился в богатый населенный пункт.

В 1839 году Густавом Розе в честь Миасского завода была названа новая открытая горная порода – миаскит. Она встречается на Ильменском, Ишкульском и Сайтовском хребтах. В Миассе есть единственное в мире здание, облицованное миаскитом, - старый вокзал.

Миасс – родина известного уральского фотографа В.Л. Метенкова. Также он связан с именами известных ученых Л.А. Кулика, А.Е. Ферсмана, В.И. Вернадского.

С 1891 года в России строилась Транссибирская железнодорожная магистраль (Транссиб) – самая длинная железная дорога в мире (более 9 тысяч км). Она прошла через Миасс. Официально строительство началось 19 (31) мая 1891 года близ Владивостока. На закладке дороги присутствовал цесаревич Николай Александрович, будущий император Николай II. Однако фактически строительство стартовало раньше – в начале марта 1891 года, когда началось строительство участка Миасс — Челябинск. Первый поезд (рабочий, со стройматериалами) встречали в Миассе 5 июля 1892 года, а первый пассажирский состав из Санкт-Петербурга во Владивосток прошел в 1903 году.

После начала первой мировой войны, в 1915 году, из Риги в Миасс эвакуировали пилозубный завод фирмы «Томас Фирт и сыновья». Он дал начало Миасскому напилочному (инструментальному) заводу. В советское время завод выпускал широкий ассортимент насечных и нарезных изделий: от больших напильников до маникюрных пилок. Его продукция экспортировалась более чем в 40 стран мира. В 1981 году был изготовлен миллиардный (!) напильник. Для перевозки такого количества продукции понадобилось бы 34 000 вагонов, а их протяженность составила бы 400 км.

Гражданская война прокатилась и по Миассу, унеся жизни людей. Началом гражданской войны на территории Миасса стал мятеж чехословацкого корпуса. 27 мая 1918 года миасский красногвардейский отряд был направлен на подавление мятежа в Златоусте, а 29 мая в Миассе был совершен контрреволюционный переворот, в город вступила рота белочехов. Наступательная операция красных под руководством Н.И. Подвойского и И.М. Малышева провалилась. 1 июня у горы Моховой они были разбиты. Захваченные в плен бойцы и местные руководители большевиков были расстреляны. В 1919 году, после боев, город освободили от белых.

В 1919 году (по другим данным, в 1926-м) Миасс получил статус уездного города. В 1923 году Миасский горсовет предлагал переименовать город в Тухачевск (в честь военачальника М.Н. Тухачевского, который руководил боевыми действиями в районе Миасса при освобождении местности от белых), однако ходатайство было отклонено.

В советское время добыча золота продолжилась, на реке появлялись драги. С 1988 года на Миасском пруду работает драга № 5. Здесь почти отработано одно из крупных россыпных месторождений, добыто около 2 тонн золота. Самородки здесь попадались редко.

В 1941 году из-за начавшейся войны в Миасс был эвакуирован Московский автомобильный завод. На его базе в 1943 году возник Миасский автомобильный завод. Сначала на заводе выпускались двигатели и коробки передач, а 8 июля 1944 года с конвейера сошёл первый уральский автомобиль ЗИС-5 (в честь этого события одна из центральных улиц названа ул. 8 июля). Автомобили отправляли на

фронт, на них устанавливали знаменитые «Катюши». После войны автомобильный завод продолжил работу, выпуская различные модели грузовых автомобилей «Урал». Он получил название Уральского автомобильного завода – «УралАЗ». Работает предприятие и в наши дни (под названием автомобильный завод «Урал»).

В 1950-е годы в Миасс из Златоуста перевели ракетное конструкторское бюро (СКБ-385), ныне это Государственный ракетный центр «КБ им. академика В.П. Макеева»). Оно занималось освоением серийного производства ракет разработки ОКБ-1, которое возглавлял С.П. Королев. Так в северной части города возник новый (и самый молодой) район – Машгородок.

#### – Исторические сведения об Объекте

25 февраля (9 марта) 1891 года Александр III подписал именной высочайший указ, данный министру путей сообщений, о строительстве Транссибирской железной дороги. Согласно решениям о строительстве Сибирской железной дороги, было начато продление Самаро-Златоустовской железной дороги от станции Миасс до Челябинска, согласно представлению Гюббенета от 4 (16) февраля 1891 года утверждённого 15 (27) февраля и 21 февраля (5) марта 1891 года. Если с восточной стороны историческое начало Сибирской железной дороги легко определяется как Владивосток, то с западной стороны участок от Миасса до Челябинска был продолжением строительства железнодорожной сети.

По состоянию на 1897 год от станции Миасс только на экспорт было отправлено около 5 000 тонн зерна, ежегодно отправлялось более 1 500 тонн продуктов животноводства, в основном доставляемых из городов Троицка, Кустаная и Тургайской области в целом. И это, не считая грузоперевозок внутреннего рынка и транзитных поездов из Челябинска и до него.

Станция электрифицирована в 1945 году постоянным током 3 киловольт.

В 1959 году достраивается железнодорожная линия Миасс — Учалы, которая электрифицируется на участке Миасс I — Миасс II (со строительством станции Миасс II, станция Миасс переименовывается в станцию Миасс I).

Объект был возведен в начале XX века.

Где-то в период 2004-2013 гг. исторический вид верхней деревянной части башни был изменён, цвет первого яруса был изменен с красного на светлый.

В настоящий момент объект используется по назначению.

– **Современная градостроительная ситуация.**

Объект расположен в центральной части г. Миасс, в южной части квартала, образованного улицами Железнодорожная, Труда и переулком Пожарный.

Окружающая застройка имеет низкую плотность. Этажность застройки в квартале варьируется от 1 до 3 этажей. Застройка в квартале преимущественно периметрального типа, представлена преимущественно жилыми домами и учреждениями железнодорожной структуры. Жилые дома выстроены как в первой половине XX века, так и в начале XXI века.

Прилегающие к рассматриваемому участку кварталы представлены общественными, жилыми зданиями до 3 этажей.

Транспортная ситуация на рассматриваемой территории не благоприятная: рядом с объектом отсутствуют организованные общедоступные парковки. Ближайшая остановка общественного транспорта расположена в 100 м. от Объекта на ул. Труда.

Инфраструктура исследуемой территории недостаточно организована в плане городского благоустройства.

Рельеф в квартале естественный, имеет спокойный характер.

Исследуемый квартал является элементом планировочной структуры г. Миасс. Планировочная структура квартала сохранила исторические очертания и подлежит сохранению.

– **Визуальное восприятие объекта.**

Сохранность условий визуального восприятия объекта в его историко-градостроительной и природной среде обеспечивается пешеходными маршрутами зрительного восприятия в канале местного проезда, а также с прилегающей к Объекту территории.

Объект расположен на северной стороне ул. Железнодорожная, объект окружён по периметру кустарниками и выделяется на фоне озеленения при визуальном восприятии. Восприятие Объекта обеспечивается озеленённой благоустроенной территорией вокруг него, архитектурно-планировочной структурой, которой выделяет рассматриваемый объект в композиции ул.

Железнодорожная.

– **Характеристика выявленного объекта культурного наследия:**

Объект представляет собой двухъярусную водонапорную башню восьмиугольную в плане. Общие габаритные размеры памятника: 9м x 9м.

Башня на первом ярусе решена в четыре дверных проема на четыре стороны. Проемы на восточной, южной и западной сторонах заложены (возможность раскрытия проемов будет уточнена в процессе дальнейших реставрационных работах). Перемычки над проемами прямоугольные.

Между ярусами ступенчатый поясок с объемными дентикулами и арочными промежутками.

Второй ярус оформлен прямоугольными оконными проемами по 4 сторонам.

На первом этаже башня облицована кирпичом.

Второй ярус зашит сайдингом. Под сайдингом – дощатая отделка фасада с трехчастным композиционным членением. Нижняя часть и верхняя часть – гладкая вертикальная обшивка, средняя часть – гладкая горизонтальная обшивка. Между верхним и средним ярусом деревянный резной поясок.

Кровля восьмиугольная шатровая.

**Сведения о наименовании Объекта:**

«Водонапорная башня-2».

**Сведения о местонахождении Объекта:**

Челябинская область, Миасский городской округ, г. Миасс, ж/д ст. Миасс-1.

**Сведения о категории историко-культурного значения Объекта:**

Выявленный объект культурного наследия.

**Время создания Объекта:**

начало XX века.

**Сведения о виде Объекта:**

Памятник.

**Сведения о праве собственности земельного участка, на котором расположен выявленный объект культурного наследия:**

Сведения о праве собственности отсутствуют.

**Сведения об утвержденных границах территории Объекта:**

Границы территории не утверждены; описание границ территории разработано в составе настоящей экспертизы и представлено в приложениях к настоящему акту экспертизы.

### **Фотографическое (графическое) изображение объекта:**

Современная фотофиксация объекта представлена в приложении.

При проведении Государственной историко-культурной экспертизы Собственник не предоставил доступ на объект. Фотофиксация выполнена с прилегающей к объекту территории.

Фотофиксация выполнена в августе 2024 года.

Автор съемки: Карякина Е.А.

Съемка выполнена фотоаппаратом: Canon EOS 90D.

### **Методика исследования Объекта:**

Перечень специальной, технической и справочной литературы, использованной при проведении экспертизы:

Методические пособия, включая законодательные и подзаконные акты:

- Национальный стандарт РФ ГОСТ Р 55528-2013 «Состав и содержание научно-проектной документации по сохранению объектов культурного наследия. Памятники истории и культуры. Общие требования», утвержденный приказом Федерального агентства по техническому регулированию и метрологии от 28 августа 2013 года № 593-с;
- Национальный стандарт Российской Федерации ГОСТ Р 56891.1 – 2016 Сохранение объектов культурного наследия. Термины и определения. Часть 1 Общие понятия, состав и содержание научно-проектной документации, утвержденным приказом Федерального агентства по техническому регулированию и метрологии от 10 марта 2016 года № 134-ст;
- Национальный стандарт Российской Федерации ГОСТ Р 56891.2 – 2016 Сохранение объектов культурного наследия. Термины и определения. Часть 2 Памятники истории и культуры, утвержденным приказом Федерального агентства по техническому регулированию и метрологии от 10 марта 2016 года № 135-ст.

*Список литературы:*

- Материалы Свода памятников истории и культуры РСФСР. Челябинская область. М., 1986. С.49;
- Челябинская область: энциклопедия: в 7 т. / редкол.: К. Н. Бочкарев – Челябинск: Камен. пояс, 2008 г.

**12. Перечень документов и материалов, собранных и полученных при проведении экспертизы, а также использованной для нее специальной, технической и справочной литературы:**

- Материалы фотофиксации Объекта (август 2024 г.);
- Выписка из Единого государственного реестра недвижимости;
- Приказ Министерства Культуры Челябинской области № 7 от 18.01.2011 «О включении в перечень выявленных объектов культурного наследия Челябинской области, представляющих историческую, художественную или иную ценность, объектов, обладающих признаками объекта культурного наследия».

**13. Обоснования вывода экспертизы.**

Экспертное заключение подготовлено по изучению представленных на экспертизу документов и проведения необходимых дополнительных исследований и оценок, основываясь на содержании Федерального закона «Об объектах культурного наследия (памятниках истории и культуры) народов Российской Федерации», других документов, указанных в п. 14 настоящего акта.

- Объем и содержание представленных заявителем (Заказчиком) документов достаточны для принятия решения и формулирования однозначного вывода настоящей экспертизы.
- Представленная на экспертизу документация обеспечивает достижение целей – обоснования включения объекта культурного наследия в реестр, определения категории историко-культурного значения объекта культурного наследия, в соответствии со статьей 28 Федерального закона «Об объектах культурного наследия (памятниках истории и культуры) народов Российской Федерации».
- Вывод экспертизы формулируется в соответствии со статьей 20 (пункт а) Положения о государственной историко-культурной экспертизе, утвержденного постановлением Правительства Российской Федерации от 25.04.2024 № 530.

– Целесообразность включения объекта в реестр обоснована его историко-культурной ценностью, в соответствии со статьей 18 (п. 2, 3, 4), статьей 32 Федерального закона «Об объектах культурного наследия (памятниках истории и культуры) народов Российской Федерации».

– Историко-культурная ценность соответствует особенностям объекта (предмета охраны), послужившим (принимаемым настоящей экспертизой) основаниями для включения объекта в государственный реестр объектов культурного наследия, в соответствии со статьей 18 Федерального закона «Об объектах культурного наследия (памятниках истории и культуры) народов Российской Федерации».

– Определение историко-культурной ценности объекта:  
Приоритетными в отношении исследуемого Объекта являются критерии градостроительной, архитектурной и исторической ценности.

Градостроительная ценность объекта определяется исходя из его роли в структуре застройки города, взаимодействия с историко-архитектурным окружением, сохранения его градоформирующего значения на прилегающей территории, принадлежности к ансамблю или комплексу.

Объект обладает градостроительной ценностью как часть исторической среды г. Миасс. Объект расположен в центральной части г. Миасс, на северной стороне ул. Железнодорожная.

Архитектурно-художественная ценность определяется по критериям времени создания объекта, особенностей его архитектурного решения, отражающим типичные, характерные или индивидуальные черты, сохранности его исторического облика.

Объект обладает архитектурной и художественной ценностью, связанной с его архитектурно-пространственным решением в виде двухъярусной восьмиугольной в плане водонапорной башни.

Объект обладает исторической ценностью, как подлинная водонапорная башня начала XX века.

Таким образом, Объект обладает достаточными ценностными характеристиками для включения в Единый государственный реестр объектов

культурного наследия народов Российской Федерации.

– Наименование объекта: «Водонапорная башня-2» экспертом определяется в соответствии со статьей 4 Федерального закона от 25.06.2002 № 73-ФЗ «Об объектах культурного наследия (памятниках истории и культуры) народов Российской Федерации»: «объекты культурного наследия местного (муниципального) значения - объекты, обладающие историко-архитектурной, художественной, научной и мемориальной ценностью, имеющие особое значение для истории и культуры муниципального образования».

– Время создания (возникновения) объекта и (или) дата связанного с ним исторического события: начало XX века, экспертом определяется в соответствии с статьей 4 Федерального закона от 25.06.2002 № 73-ФЗ «Об объектах культурного наследия (памятниках истории и культуры) народов Российской Федерации»: «объекты культурного наследия местного (муниципального) значения - объекты, обладающие историко-архитектурной, художественной, научной и мемориальной ценностью, имеющие особое значение для истории и культуры муниципального образования», на основании проведенных историко-архивных и библиографических исследований.

– Адрес (местонахождение) объекта: Челябинская область, Миасский городской округ, г. Миасс, ж/д ст. Миасс-1, экспертом определяется в соответствии с статьей 4 Федерального закона от 25.06.2002 № 73-ФЗ «Об объектах культурного наследия (памятниках истории и культуры) народов Российской Федерации»: «объекты культурного наследия местного (муниципального) значения - объекты, обладающие историко-архитектурной, художественной, научной и мемориальной ценностью, имеющие особое значение для истории и культуры муниципального образования», на основании выписки из Единого государственного реестра недвижимости об объекте недвижимости, а также на основании проведенного натурного обследования объекта.

– Категория историко-культурного значения объекта культурного наследия экспертом определяется в соответствии со статьей 4 Федерального закона от 25.06.2002 № 73-ФЗ «Об объектах культурного наследия (памятниках истории и культуры) народов Российской Федерации»: «объекты культурного наследия

местного (муниципального) значения - объекты, обладающие историко-архитектурной, художественной, научной и мемориальной ценностью, имеющие особое значение для истории и культуры муниципального образования».

Данный объект обладает градостроительной, архитектурной и исторической ценностью для культуры и истории г. Миасс.

– Вид объекта: памятник градостроительства и архитектуры экспертом определяется в соответствии с статьей 4 Федерального закона от 25.06.2002 № 73-ФЗ «Об объектах культурного наследия (памятниках истории и культуры) народов Российской Федерации»: «объекты культурного наследия местного (муниципального) значения - объекты, обладающие историко-архитектурной, художественной, научной и мемориальной ценностью, имеющие особое значение для истории и культуры муниципального образования», на основании проведенных комплексных историко-культурных исследований.

– Границы территории объекта (включая текстовое и графическое описания местоположения этих границ, перечень координат характерных точек этих границ), определены в ходе настоящей экспертизы с учетом особенностей объекта культурного наследия, включая степень его сохранности и этапы развития, и соответствуют ст. 3.1 Федерального закона от 25.06.2002 № 73-ФЗ.

– Предмет охраны объекта определен в ходе настоящей экспертизы с учетом особенностей объекта культурного наследия, включая степень его сохранности и этапы развития, на основании проведенных комплексных историко-культурных исследований и соответствуют ст. 3.1 Федерального закона от 25.06.2002 № 73-ФЗ.

#### **14. Вывод экспертизы.**

Включение в единый государственный реестр объектов культурного наследия (памятников истории и культуры) народов Российской Федерации Объекта «Водонапорная башня-2», расположенного по адресу: Челябинская область, Миасский городской округ, г. Миасс, ж/д ст. Миасс-1, **является обоснованным (положительное заключение)**, так как данный объект обладает градостроительной, архитектурной и историко-культурной ценностью и особенностями (предметом охраны), являющимися основанием для включения его в реестр, и соответствует критериям объекта культурного наследия, установленным

Федеральным законом от 25.06.2002 г. №73-ФЗ «Об объектах культурного наследия (памятниках истории и культуры) народов Российской Федерации».

Объект «Водонапорная башня-2», расположенный по адресу: Челябинская область, Миасский городской округ, г. Миасс, ж/д ст. Миасс-1, подлежит включению в единый государственный реестр объектов культурного наследия (памятников истории и культуры) народов Российской Федерации в установленном порядке со следующими сведениями, представленными в соответствии с п. 2 ст. 18 Федерального закона от 25.06.2002 г. № 73-ФЗ «Об объектах культурного наследия (памятниках истории и культуры) народов Российской Федерации»:

- 1) Наименование объекта: **«Водонапорная башня-2»**
- 2) Время возникновения, дата создания Объекта, даты основных изменений (перестроек) объекта, даты связанных с ним исторических событий: **начало XX века.**
- 3) Местонахождение объекта: **Челябинская область, Миасский городской округ, г. Миасс, ж/д ст. Миасс-1**
- 4) Категория историко-культурного значения: **Объект культурного наследия местного (муниципального) значения**
- 5) Вид объекта: **Памятник (общая видовая принадлежность – памятник архитектуры)**
- 6) **Предмет охраны:** в соответствии с проектом, представленным в приложении:  
**Градостроительные характеристики**

Историческое местоположение в центральной части г. Миасс, в южной части квартала, образованного улицами Железнодорожная, Труда и переулком Пожарный.

Композиционная значимость – высотная доминанта квартала, ограниченного улицами Железнодорожная, Труда и переулком Пожарный.

#### **Объемно-планировочное решение**

Конфигурация и габаритные размеры.

- Двухъярусная водонапорная башня, восьмиугольная в плане.
- Общие габаритные размеры памятника: 9м x 9м.

#### **Архитектурные и конструктивные характеристики**

- Башня на первом ярусе решена в четыре дверных проема на четыре стороны.

- Второй ярус оформлен прямоугольными оконными проемами по 4 сторонам. С южной стороны оконный проем между ярусами над входом.
- Между ярусами ступенчатый пояс с объемными дентикулами и арочными промежутками.
- Заполнение оконных проемов с многочастным переплетом и деревянными резными наличниками;
- Цоколь каменный
- Кровля восьмиугольная шатровая

### **Материалы**

- Первый ярус: кирпич;
- Второй ярус: обшивка деревом: нижняя часть и верхняя часть – гладкая вертикальная обшивка, средняя часть – гладкая горизонтальная обшивка. Между верхним и средним ярусом деревянный резной пояс.
- Металлическая фальцевая кровля.
- Бутовый камень цоколя

### **Цветовое решение**

- Красный кирпич без окраски;
- Окрашенные в белый арочные промежутки
- Второй ярус: обшивка деревом, без окраски.

### **Секторы и направления видовых раскрытий, визуальные связи объекта**

- точка наилучшего визуального восприятия объекта культурного наследия в северном направлении.
- точка наилучшего визуального восприятия объекта культурного наследия в западном направлении.
- точка наилучшего визуального восприятия объекта культурного наследия в южном направлении.
- точка наилучшего визуального восприятия объекта культурного наследия в восточном направлении.

7) **Границы территории:** в соответствии с проектом, представленным в приложении.

8) **Фотографические изображение объекта**



**15. Перечень приложений к заключению экспертизы:**

- Материалы, предоставленные заказчиком государственной историко-культурной экспертизы объекта.
- Выписка из Единого государственного реестра недвижимости.
- Картографические и исторические по объекту экспертизы.
- Материалы современной фотофиксации (август 2024 г.).
- Проект предмета охраны объекта культурного наследия.
- Проект границ территории объекта культурного наследия.

Эксперт государственной  
историко-культурной экспертизы

В.Н. Николаева

*Дата оформления Акта государственной историко-культурной экспертизы:  
20.11.2024 г.*

**ПРИЛОЖЕНИЕ к АКТУ  
ГОСУДАРСТВЕННОЙ ИСТОРИКО-КУЛЬТУРНОЙ ЭКСПЕРТИЗЫ,  
обосновывающий включение в Единый государственный реестр объектов  
культурного наследия (памятников истории и культуры) народов Российской  
Федерации выявленного объекта культурного наследия:  
«Водонапорная башня-2», расположенного по адресу: Челябинская область,  
Миасский городской округ, г. Миасс, ж/д ст. Миасс-1**

**Материалы, предоставленные заказчиком государственной историко-культурной экспертизы объекта культурного значения**



МИНИСТЕРСТВО КУЛЬТУРЫ ЧЕЛЯБИНСКОЙ ОБЛАСТИ

**П Р И К А З**

18.01.2011

Челябинск

№ 4

«Об утверждении списка выявленных объектов культурного наследия Челябинской области, представляющих историческую, художественную или иную культурную ценность»

Во исполнение ст. 64 Федерального закона «Об объектах культурного наследия (памятниках истории и культуры) народов Российской Федерации» от 25 июня 2002 года № 73-ФЗ и с учетом изменений и дополнений сформирован Список выявленных объектов культурного наследия Челябинской области, представляющих историческую, художественную или иную культурную ценность, 2011 года,

**ПРИКАЗЫВАЮ:**

1. Утвердить «Список № 1 выявленных объектов культурного наследия Челябинской области, представляющих историческую, художественную или иную культурную ценность» (список прилагается).
2. По объектам культурного наследия Челябинской области, включенным в Список выявленных объектов культурного наследия Челябинской области, представляющих историческую, художественную или иную культурную ценность, организовать работу по включению их в Единый государственный реестр объектов культурного наследия (памятников истории и культуры) народов Российской Федерации.
3. Контроль за исполнением приказа оставляю за собой.

Министр культуры

А.В. Бетехтин

УТВЕРЖДАЮ

Министр культуры Челябинской области



А.В. Бегетин

2011 г.

Приложение  
к приказу № 4  
от 28.02.2011 г.

**Список выявленных объектов культурного наследия Челябинской области,  
представляющих историческую, художественную или иную культурную ценность, 2011 г.**

№№ п/п	Наименование объекта	датировка	тип памятника	собственник/пользователь	техническое состояние	районный центр	город/село	улица, № дома, местонахождение объекта	основание для учета (список и номер)	другой адрес (улица)	другой адрес (дом)
1	Храм Казанской иконы Божьей Матери	н.20в.	памятник архитектуры			Агаповский муниципальный район	Янгелька с.		список №1 1993 г., список №44 28.02.2004г.		
2	Могильник курганный у пос. Янгельского (Группа XIII у пос. Янгельского)	Эпоха бронзы	памятник археологии		удовлетворительное	Агаповский муниципальный район		В 7 км к северу от пос. Янгельский, в 0,5 км от автодороги №5, пос. Харьковский	Сальников К.В. Отчет об археологических исследованиях Манитогорского краеведческого музея. Архив ИА АН СССР, Р-1, №207 1948 г.		
3	Стонка «Искра»	Неолит, эпоха бронзы	памятник археологии		неудовлетворительное	Агаповский муниципальный район		Правый берег р. Урал, 300-500 м ниже впадения р. Янгельки в р. Урал.	Рыков Ю.Ф., 1967. Отчет о разведке в Агаповском р-не. АКА УрГУ, ф. П, д. 92.		

1130	Дом жилой 2-этажный каменный	кон. XIX нач. XX вв.	памятник архитектуры	Дом жилой		Миасский городской округ		Советская, 92			
1131	Дом купца Ванцева 2-этажный каменный	кон. XIX нач. XX вв.	памятник архитектуры	Дом жилой		Миасский городской округ		Советская, 112			
1132	Дом жилой 2-этажный каменный	кон. XIX нач. XX вв.	памятник архитектуры	Дом жилой		Миасский городской округ		Советская, 125			
1133	Дом жилой 1-этажный каменный	кон. XIX нач. XX вв.	памятник архитектуры	Дом жилой		Миасский городской округ		Советская, 130			
1134	Банк	кон. XIX нач. XX вв.	памятник архитектуры	Социальный приют		Миасский городской округ		Спорта, 3			
1135	Дом жилой 1-этажный с мезонином	кон. XIX нач. XX вв.	памятник архитектуры	Дом жилой		Миасский городской округ		Спорта, 5			
1136	Водонапорная башня - 2	кон. XIX нач. XX вв.	памятник архитектуры	Водонапорная башня		Миасский городской округ		Станция Миасс-1			
1137	Поселение «Воротях»	Эпоха бронзы	памятник археологии		удовлетворительное	Миасский городской округ		Ильменский заповедник, Западный берег оз. Большое Миассово, в пос. Курье.	Кривяевская Л.Я. Отчет о работах Южно-Уральского отряда ЛОИА АН СССР. - Архив ИА АН СССР, Р-1 № 2563; Архив ЧОИМ, опись 4, ед. хран. 261.		
1138	Местонахождение (стонка) Чартош 2	Эпоха бронзы	памятник археологии		удовлетворительное	Миасский городской округ		Ильменский заповедник, западный берег оз. Большое Миассово.	Кривяевская Л.Я. Отчет о работах Южно-Уральского отряда ЛОИА АН СССР. - Архив ИА АН СССР, Р-1 № 2563; Архив ЧОИМ, опись 4, ед. хран. 261.		



## Выписка из Единого государственного реестра недвижимости об объекте недвижимости

## Сведения о зарегистрированных правах

Сооружение			
вид объекта недвижимости			
Лист № 1 раздела 2	Всего листов раздела 2: 1	Всего разделов: 2	Всего листов выписки: 3
29.05.2024г. № КУВИ-001/2024-144779895			
Кадастровый номер:		74:34:0000000:5836	
1	Правообладатель (правообладатели):	1.1	Открытое акционерное общество "Российские железные дороги", ИНН: 7708503727, ОГРН: 1037739877295, контактная информация: nri_74@mail.ru, Россия, г. Москва, ул. Новая Басманная, д. 2
	Сведения о возможности предоставления третьим лицам персональных данных физического лица:	1.1.1	данные отсутствуют
2	Вид, номер, дата и время государственной регистрации права:	2.1	Собственность 74-01/34-068/2003-0332 21.03.2004 00:00:00
3	Сведения об осуществлении государственной регистрации сделки, права без необходимого в силу закона согласия третьего лица, органа:	3.1	данные отсутствуют
4	Ограничение прав и обременение объекта недвижимости:	не зарегистрировано	
5	Договоры участия в долевом строительстве:	не зарегистрировано	
6	Заявленные в судебном порядке права требования:	данные отсутствуют	
7	Сведения о возможности предоставления третьим лицам персональных данных физического лица:	данные отсутствуют	
8	Сведения о возражении в отношении зарегистрированного права:	данные отсутствуют	
9	Сведения о наличии решения об изъятии объекта недвижимости для государственных и муниципальных нужд:	данные отсутствуют	
10	Сведения о невозможности государственной регистрации без личного участия правообладателя или его законного представителя:	данные отсутствуют	
11	Правопритязания и сведения о наличии поступивших, но не рассмотренных заявлений о проведении государственной регистрации права (перехода, прекращения права), ограничения права или обременения объекта недвижимости, сделки в отношении объекта недвижимости:	отсутствуют	

полное наименование должности		ДОКУМЕНТ ПОДПИСАН ЭЛЕКТРОННОЙ ПОДПИСЬЮ	инициалы, фамилия
	Сертификат: 001010580174010310203376ACDCS425108 Выдано: ФЕДЕРАЛЬНАЯ СЛУЖБА ГОСУДАРСТВЕННОЙ РЕГИСТРАЦИИ, КАДАСТРА И КАРТОГРАФИИ Действителен: с 27.06.2023 по 19.09.2024		

## Картографические и исторические материалы по объекту экспертизы

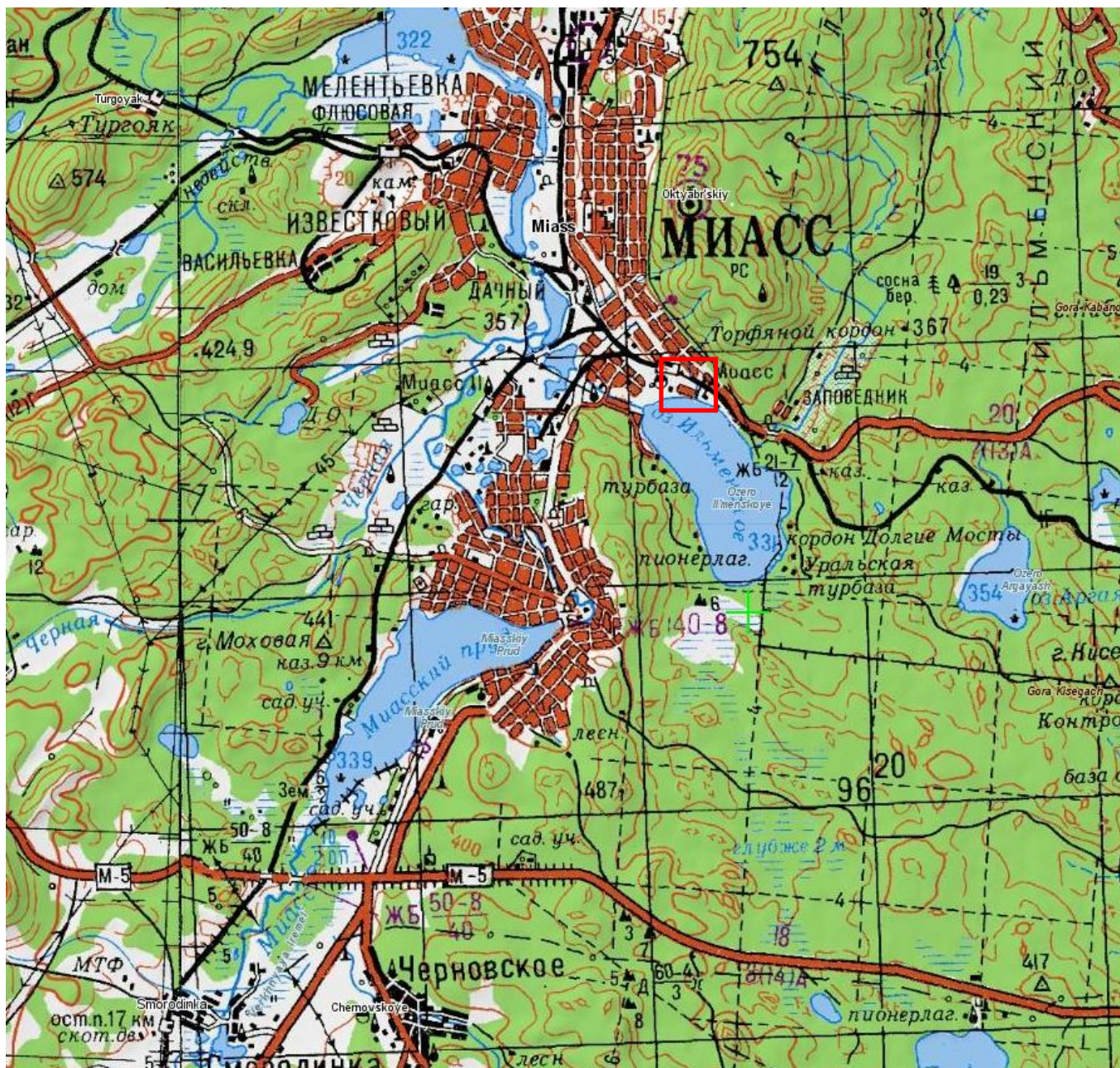


Фото 1. Фрагмент плана г. Миасс, 1985 г.



Расположение рассматриваемого объекта



Фото 2. Фрагмент плана г. Миасс, 1990 г.



Расположение рассматриваемого объекта

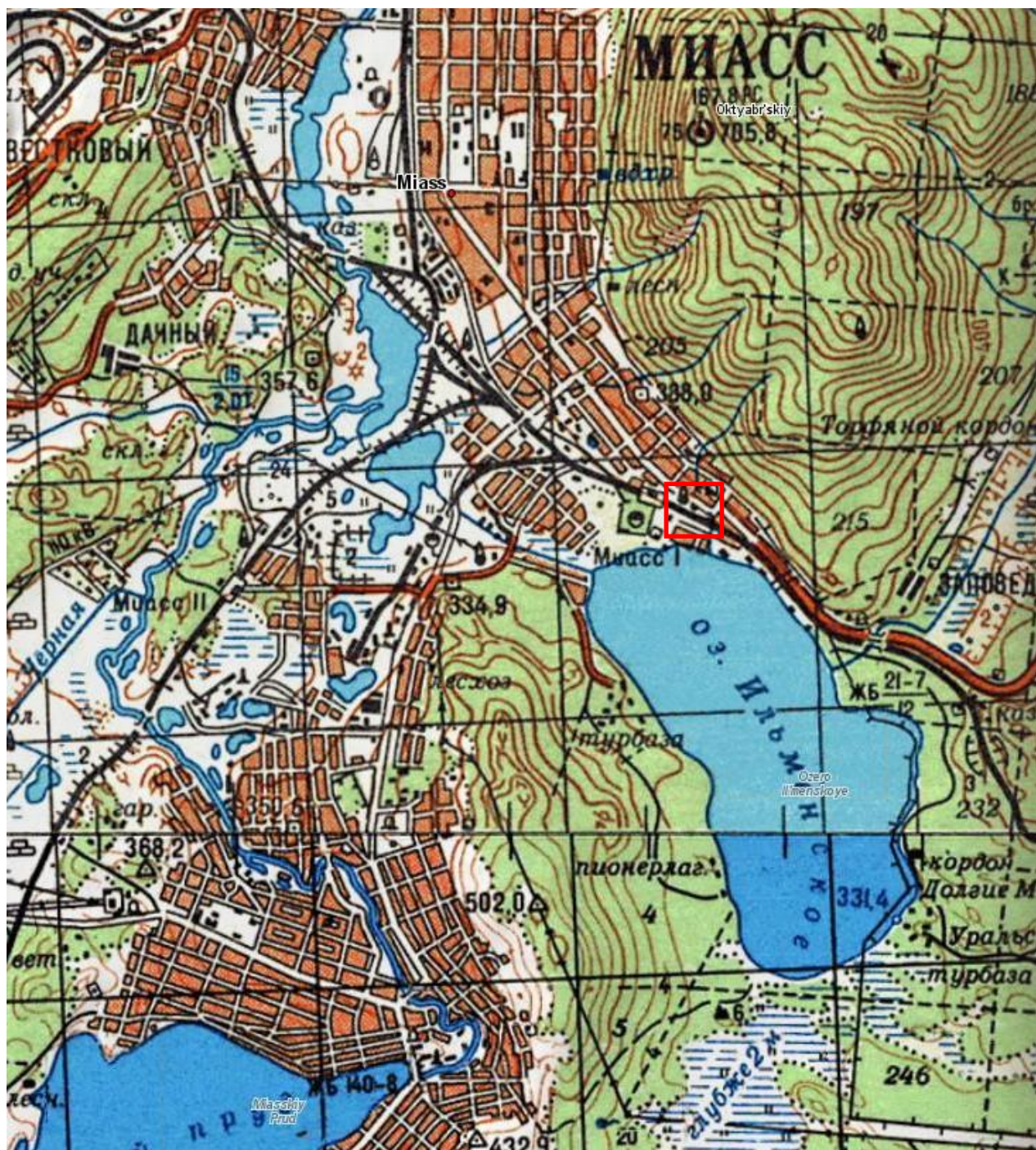


Фото 3. Фрагмент плана г. Миасс, 1990 г.



Расположение рассматриваемого объекта



Фото 4. Спутниковый снимок, 2024 г.



Расположение рассматриваемого объекта

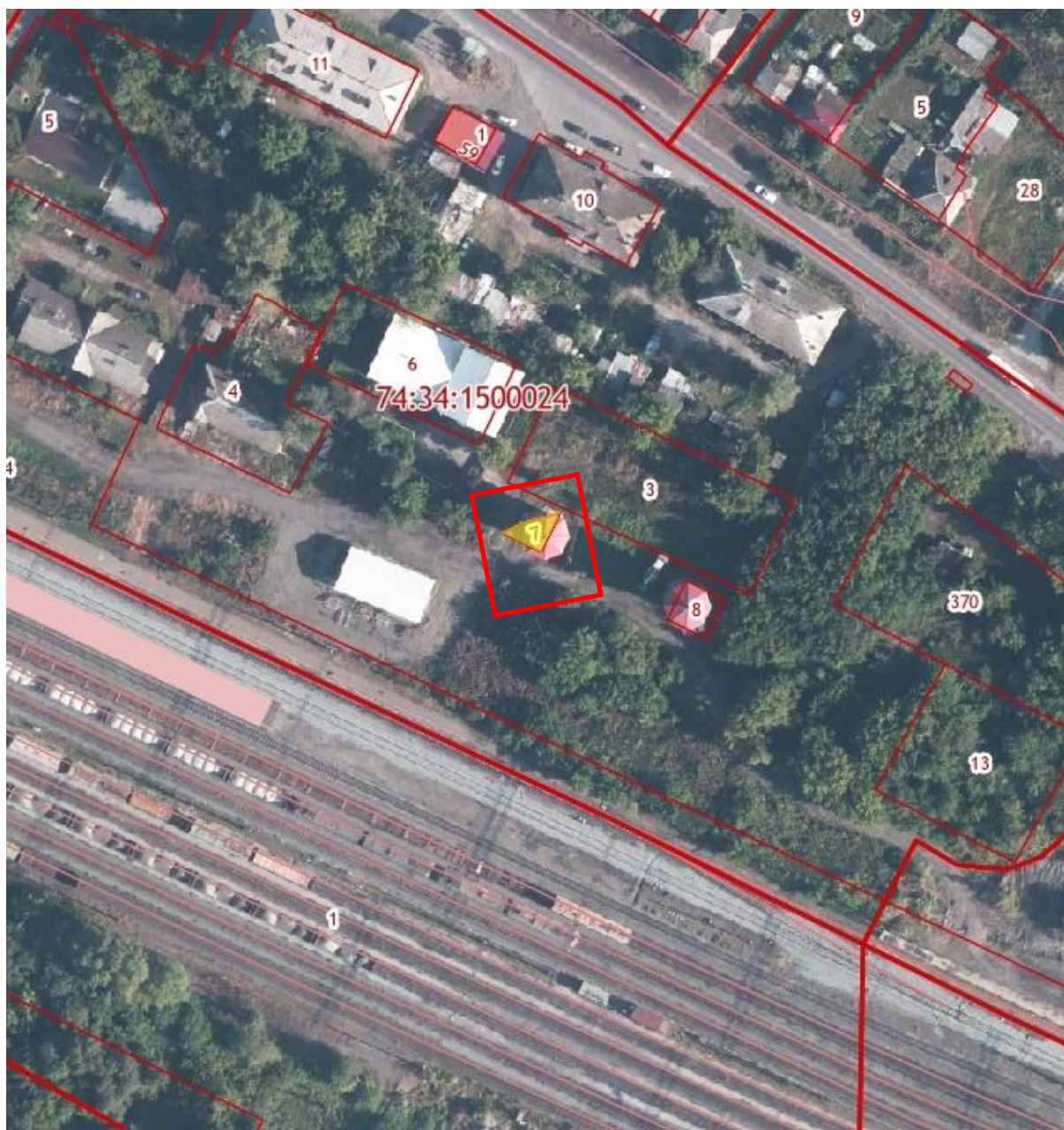


Фото 5. Выкопировка из кадастровой карты, 2024 г.



Расположение рассматриваемого объекта.  
Кадастровый номер участка 74:34:1500024:7



Фото 6. Историческое фото памятника, 1960 г.



Фото 7. Историческое фото памятника, 2000-е гг.



Фото 8. Историческое фото памятника, 2000-е гг.

## Материалы современной фотофиксации

### Общие данные

Фотофиксация выявленного объекта культурного наследия «Водонапорная башня-2», расположенного по адресу: Челябинская область, Миасский городской округ, г. Миасс, ж/д ст. Миасс-1, выполнена в августе 2024 года.

При проведении Государственной историко-культурной экспертизы Собственник не предоставил доступ на объект. Фотофиксация выполнена с прилегающей к объекту территории.

Фотофиксация проводилась цифровой фотокамерой Canon в светлое время суток.

Фотофиксация выполнена Карякиной Е.А.

В фотофиксации объекта представлены:

Общие виды выявленного объекта культурного наследия;

Фасады и элементы фасадов выявленного объекта культурного наследия.

### Схема фотофиксации

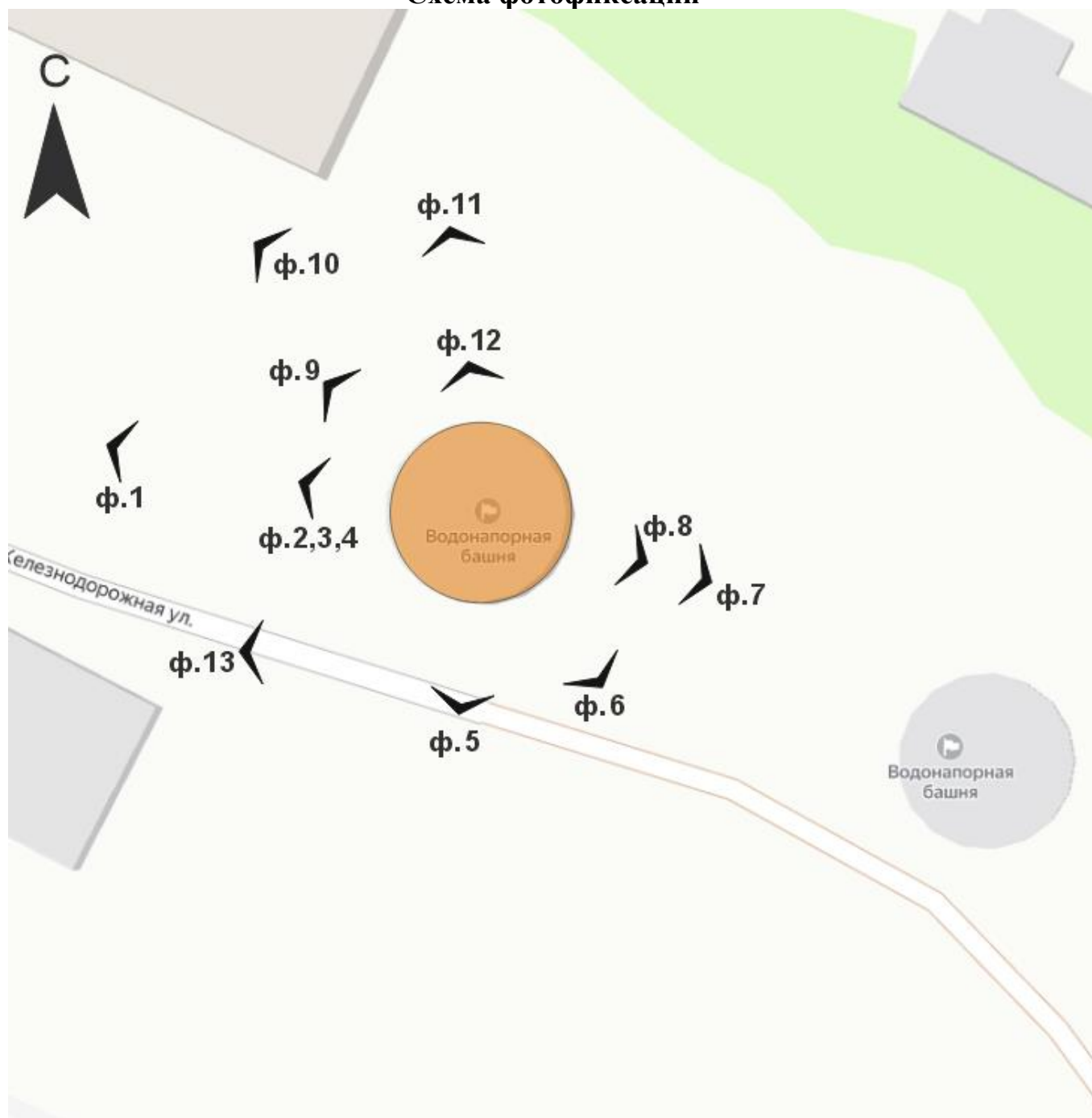




Фото 1. Вид на выявленный объект культурного наследия «Водонапорная башня-2», расположенный по адресу: Челябинская область, Миасский городской округ, г. Миасс, ж/д ст. Миасс-1.



Фото 2. Вид на выявленный объект культурного наследия «Водонапорная башня-2», расположенный по адресу: Челябинская область, Миасский городской округ, г. Миасс, ж/д ст. Миасс-1.



Фото 3. Вид на выявленный объект культурного наследия «Водонапорная башня-2», расположенный по адресу: Челябинская область, Миасский городской округ, г. Миасс, ж/д ст. Миасс-1.



Фото 4. Вид на выявленный объект культурного наследия «Водонапорная башня-2», расположенный по адресу: Челябинская область, Миасский городской округ, г. Миасс, ж/д ст. Миасс-1.



Фото 5. Вид на выявленный объект культурного наследия «Водонапорная башня-2», расположенный по адресу: Челябинская область, Миасский городской округ, г. Миасс, ж/д ст. Миасс-1.



Фото 6. Вид на выявленный объект культурного наследия «Водонапорная башня-2», расположенный по адресу: Челябинская область, Миасский городской округ, г. Миасс, ж/д ст. Миасс-1.



Фото 7. Вид на выявленный объект культурного наследия «Водонапорная башня-2», расположенный по адресу: Челябинская область, Миасский городской округ, г. Миасс, ж/д ст. Миасс-1.



Фото 8. Вид на выявленный объект культурного наследия «Водонапорная башня-2», расположенный по адресу: Челябинская область, Миасский городской округ, г. Миасс, ж/д ст. Миасс-1.



Фото 9. Вид на выявленный объект культурного наследия «Водонапорная башня-2», расположенный по адресу: Челябинская область, Миасский городской округ, г. Миасс, ж/д ст. Миасс-1.



Фото 10. Вид на выявленный объект культурного наследия «Водонапорная башня-2», расположенный по адресу: Челябинская область, Миасский городской округ, г. Миасс, ж/д ст. Миасс-1.



Фото 11. Вид на выявленный объект культурного наследия «Водонапорная башня-2», расположенный по адресу: Челябинская область, Миасский городской округ, г. Миасс, ж/д ст. Миасс-1.



Фото 12. Вид на выявленный объект культурного наследия «Водонапорная башня-2», расположенный по адресу: Челябинская область, Миасский городской округ, г. Миасс, ж/д ст. Миасс-1.



Фото 13. Вид на выявленный объект культурного наследия «Водонапорная башня-2», расположенный по адресу: Челябинская область, Миасский городской округ, г. Миасс, ж/д ст. Миасс-1.

## ПРОЕКТ

**предмета охраны объекта культурного наследия «Водонапорная башня-2»,  
расположенного по адресу: Челябинская область, Миасский городской округ,  
г. Миасс, ж/д ст. Миасс-1**

### **1. Описание объекта**

25 февраля (9 марта) 1891 года Александр III подписал именной высочайший указ, данный министру путей сообщений, о строительстве Транссибирской железной дороги. Согласно решениям о строительстве Сибирской железной дороги, было начато продление Самаро-Златоустовской железной дороги от станции Миасс до Челябинска, согласно представлению Гюббенета от 4 (16) февраля 1891 года утверждённого 15 (27) февраля и 21 февраля (5) марта 1891 года. Если с восточной стороны историческое начало Сибирской железной дороги легко определяется как Владивосток, то с западной стороны участок от Миасса до Челябинска был продолжением строительства железнодорожной сети.

По состоянию на 1897 год от станции Миасс только на экспорт было отправлено около 5 000 тонн зерна, ежегодно отправлялось более 1 500 тонн продуктов животноводства, в основном доставляемых из городов Троицка, Кустаная и Тургайской области в целом. И это, не считая грузоперевозок внутреннего рынка и транзитных поездов из Челябинска и до него.

Станция электрифицирована в 1945 году постоянным током 3 киловольты.

В 1959 году достраивается железнодорожная линия Миасс — Учалы, которая электрифицируется на участке Миасс I — Миасс II (со строительством станции Миасс II, станция Миасс переименовывается в станцию Миасс I).

Объект был возведен в начале XX века.

Где-то в период 2004-2013 гг. исторический вид верхней деревянной части башни был изменён, цвет первого яруса был изменен с красного на светлый.

В настоящий момент объект используется по назначению.

Объект представляет собой двухъярусную водонапорную башню восьмиугольную в плане. Общие габаритные размеры памятника: 9м x 9м.

Башня на первом ярусе решена в четыре дверных проема на четыре стороны.

Проемы на восточной, южной и западной сторонах заложены (возможность раскрытия проемов будет уточнена в процессе дальнейших реставрационных работах). Перемычки над проемами прямоугольные.

Между ярусами ступенчатый поясок с объемными дентикулами и арочными промежутками.

Второй ярус оформлен прямоугольными оконными проемами по 4 сторонам.

На первом этаже башня облицована кирпичом.

Второй ярус зашит сайдингом. Под сайдингом – дощатая отделка фасада с трехчастным композиционным членением. Нижняя часть и верхняя часть – гладкая вертикальная обшивка, средняя часть – гладкая горизонтальная обшивка. Между верхним и средним ярусом деревянный резной поясок.

Кровля восьмиугольная шатровая.

## **2. Анализ современной градостроительной ситуации**

Объект расположен в центральной части г. Миасс, в южной части квартала, образованного улицами Железнодорожная, Труда и переулком Пожарный.

Окружающая застройка имеет низкую плотность. Этажность застройки в квартале варьируется от 1 до 3 этажей. Застройка в квартале преимущественно периметрального типа, представлена преимущественно жилыми домами и учреждениями железнодорожной структуры. Жилые дома выстроены как в первой половине XX века, так и в начале XXI века.

Прилегающие к рассматриваемому участку кварталы представлены общественными, жилыми зданиями до 3 этажей.

Транспортная ситуация на рассматриваемой территории не благоприятная: рядом с объектом отсутствуют организованные общедоступные парковки. Ближайшая остановка общественного транспорта расположена в 100 м. от Объекта на ул. Труда.

Инфраструктура исследуемой территории недостаточно организована в плане городского благоустройства.

Рельеф в квартале естественный, имеет спокойный характер.

Исследуемый квартал является элементом планировочной структуры г. Миасс. Планировочная структура квартала сохранила исторические очертания и

подлежит сохранению.

### **3. Выводы по результатам комплексных исследований**

Предмет охраны объекта культурного наследия сформирован по результатам проведенных историко-культурных исследований, документов.

В предмет охраны объекта культурного наследия подлежат включению градостроительные характеристики, архитектурные элементы и детали объекта, материалы и цветовые решения, секторы, направления видовых раскрытий и визуальные связи объекта.

*Заложенные исторические оконные и дверные проемы учтены в предмете охраны и могут быть раскрыты в рамках дальнейших работ по сохранению объекта.*

*Современные отделочные материалы, мешающие визуальному восприятию исторического облика объекта, могут быть демонтированы или заменены в рамках дальнейших работ по сохранению объекта.*

**Таким образом, на основании проведенных комплексных исследований в предмет охраны объекта культурного наследия рекомендуется включить:**

#### **Градостроительные характеристики**

Историческое местоположение в центральной части г. Миасс, в южной части квартала, образованного улицами Железнодорожная, Труда и переулком Пожарный.

Композиционная значимость – высотная доминанта квартала, ограниченного улицами Железнодорожная, Труда и переулком Пожарный.

#### **Объемно-планировочное решение**

Конфигурация и габаритные размеры.

- Двухъярусная водонапорная башня, восьмиугольная в плане.
- Общие габаритные размеры памятника: 9м x 9м.

#### **Архитектурные и конструктивные характеристики**

- Башня на первом ярусе решена в четыре дверных проема на четыре стороны.
- Второй ярус оформлен прямоугольными оконными проемами по 4 сторонам. С южной стороны оконный проем между ярусами над входом.
- Между ярусами ступенчатый пояс с объемными дентикулами и арочными промежутками.

- Заполнение оконных проемов с многочастным переплетом и деревянными резными наличниками;
- Цоколь каменный
- Кровля восьмиугольная шатровая

### **Материалы**

- Первый ярус: кирпич;
- Второй ярус: обшивка деревом: нижняя часть и верхняя часть – гладкая вертикальная обшивка, средняя часть – гладкая горизонтальная обшивка. Между верхним и средним ярусом деревянный резной пояс.
- Металлическая фальцевая кровля.
- Бутовый камень цоколя


### **Цветовое решение**

- Красный кирпич без окраски;
- Окрашенные в белый арочные промежутки
- Второй ярус: обшивка деревом, без окраски.

### **Секторы и направления видовых раскрытий, визуальные связи объекта**

- точка наилучшего визуального восприятия объекта культурного наследия в северном направлении.
- точка наилучшего визуального восприятия объекта культурного наследия в западном направлении.
- точка наилучшего визуального восприятия объекта культурного наследия в южном направлении.
- точка наилучшего визуального восприятия объекта культурного наследия в восточном направлении.

**Утверждаемая часть предмета охраны объекта культурного наследия «Водонапорная башня-2», расположенного по адресу:  
Челябинская область, Миасский городской округ, г. Миасс, ж/д ст. Миасс-1**

№ п/п	Видовая принадлежность предмета охраны	Предмет охраны	Фотофиксация
1	Градостроительные характеристики.	<ul style="list-style-type: none"> <li>– Историческое местоположение в центральной части г. Миасс, в южной части квартала, образованного улицами Железнодорожная, Труда и переулком Пожарный.</li> <li>– Композиционная значимость – высотная доминанта квартала, ограниченного улицами Железнодорожная, Труда и переулком Пожарный.</li> </ul>	
2	Объемно-планировочное решение	<p>Конфигурация и габаритные размеры.</p> <ul style="list-style-type: none"> <li>– Двухъярусная водонапорная башня, восьмиугольная в плане.</li> <li>– Общие габаритные размеры памятника: 9м х 9м.</li> </ul>	

3

Архитектурные и  
конструктивные  
характеристики

- Башня на первом ярусе решена в четыре дверных проема на четыре стороны. Второй ярус оформлен прямоугольными оконными проемами по 4 сторонам. С южной стороны оконный проем между ярусами над входом.






– Между ярусами ступенчатый пояс с объемными дентикулами и арочными промежутками.




		<ul style="list-style-type: none"><li>– Заполнение оконных проемов с многочастным переплетом и деревянными резными наличниками</li></ul>	
		<ul style="list-style-type: none"><li>– Цоколь каменный</li></ul>	
		<ul style="list-style-type: none"><li>– Кровля восьмиугольная шатровая</li></ul>	

4.1	Материалы	<ul style="list-style-type: none"><li>– Первый ярус: кирпич;</li></ul>	
4.2		<ul style="list-style-type: none"><li>– Второй ярус: обшивка деревом: нижняя часть и верхняя часть – гладкая вертикальная обшивка, средняя часть – гладкая горизонтальная обшивка. Между верхним и средним ярусом деревянный резной поясок.</li></ul>	

4.3		<ul style="list-style-type: none"><li>– Металлическая фальцевая кровля.</li></ul>	 A photograph of a traditional wooden water tower. The upper part is made of light-colored wood with a small window. The roof is a dark red metal. The base is made of red brick with decorative arched openings. The tower is set against a clear blue sky with some power lines visible.
4.4		<ul style="list-style-type: none"><li>– Бутовый камень цоколя</li></ul>	 A close-up photograph of a stone foundation. The stones are grey and rectangular, arranged in a regular pattern. A white pipe is visible at the bottom left corner, extending from the foundation. The ground is a light-colored concrete or gravel surface.

5	Цветовое решение	<ul style="list-style-type: none"><li>– Красный кирпич без окраски;</li><li>– Окрашенные в белый арочные промежутки</li></ul>	
		<ul style="list-style-type: none"><li>– Второй ярус: обшивка деревом, без окраски</li></ul>	

6.1	Секторы и направления видовых раскрытий, визуальные связи памятника	– точка наилучшего визуального восприятия объекта культурного наследия в северном направлении.		 A photograph of a brick tower with a light blue door at the base, viewed from a northern perspective. The tower has a decorative upper section with a dark roof and a small window. The background shows a blue sky with white clouds and some greenery.	
6.2		– точка наилучшего визуального восприятия объекта культурного наследия в западном направлении.		 A photograph of the same brick tower, viewed from a western perspective. The tower is light blue with a dark roof and a small window. The background shows a blue sky with white clouds and some greenery.	

6.3		<p>– точка наилучшего визуального восприятия объекта культурного наследия в южном направлении.</p>	
6.4		<p>– точка наилучшего визуального восприятия объекта культурного наследия в восточном направлении.</p>	

*Примечания:*

*Предмет охраны объекта культурного наследия может быть уточнен в процессе иных исследований объекта культурного наследия и при производстве работ по сохранению объекта культурного наследия.*

*\*Заложенные исторические оконные и дверные проемы учтены в предмете охраны и могут быть раскрыты в рамках дальнейших работ по сохранению объекта.*

*\*Современные отделочные материалы, мешающие визуальному восприятию исторического облика объекта, могут быть демонтированы или заменены в рамках дальнейших работ по сохранению объекта.*



## ПРОЕКТ

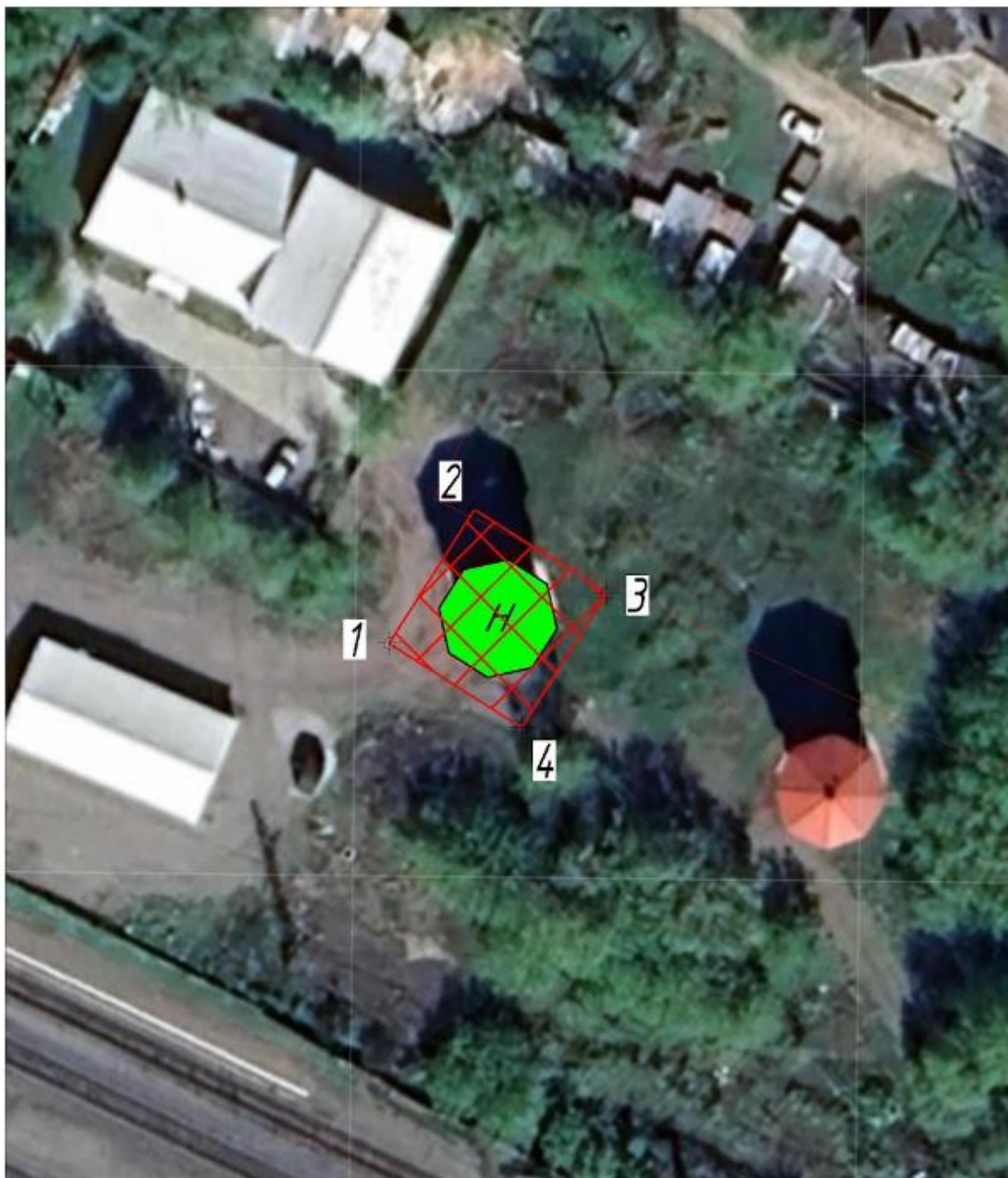
**границ территории объекта культурного наследия «Водонапорная башня-2»  
расположенного по адресу: Челябинская область, Миасский городской округ,  
г. Миасс, ж/д ст. Миасс-1**

### Проектные решения

Границы территории устанавливаются на фактическое местоположение объекта культурного наследия с учетом сведений из ЕГРН. Граница проходит в 2 метрах от внешнего контура объекта культурного наследия.





### Описание местоположения характерных (поворотных) точек границ территории объекта культурного наследия.

Сведения о местоположении границ объекта					
1. Система координат	МСК-74 (зона 2)				
2. Сведения о характерных точках границ объекта					
Обозначение характерных точек границ	Координаты, м		Метод определения координат характерной точки	Средняя квадратическая погрешность положения характерной точки (Mt), м	Описание обозначения точки на местности (при наличии)
	X	Y			
1	2	3	4	5	6
1	590860.58	2242723.48	аналитический	0,1 м	-
2	590872.22	2242730.90	аналитический	0,1 м	-
3	590864.90	2242742.39	аналитический	0,1 м	-
4	590853.26	2242734.98	аналитический	0,1 м	-
1	590860.58	2242723.48	аналитический	0,1 м	-



Масштаб 1:500

*Условные обозначения:*

- 
*Объект культурного наследия «Водонапорная башня -2» расположенный по адресу: Челябинская область, Миасский городской округ, г. Миасс, ж/д ст. Миасс-1*
- 
*Территория объекта культурного наследия*
- 
*Номер характерной (поворотной) точки границ территории объекта культурного наследия*
- 
*Границы земельных участков, зарегистрированные в ЕГРН*

### **Режим использования территории объекта культурного наследия.**

В границах территории объекта культурного наследия разрешается:

- 1) проведение работ по сохранению Объекта;
- 2) ведение хозяйственной деятельности, не противоречащей требованиям обеспечения сохранности Объекта и позволяющей обеспечить функционирование Объекта в современных условиях;
- 3) строительство, ремонт, реконструкция подземных инженерных коммуникаций для обеспечения функционирования Объекта с последующим восстановлением нарушенных участков поверхности земли;
- 4) проведение работ по благоустройству территории, направленных на формирование близкого к историческому контексту восприятия Объекта;
- 5) размещение малых архитектурных форм и информационных объектов, не противоречащих условиям зрительного восприятия Объекта;
- 6) проведение мероприятий по обеспечению пожарной и экологической безопасности Объекта;
- 7) устройство архитектурной подсветки Объекта и его территории.

В границах территории объекта культурного наследия запрещается:

- 1) строительство объектов капитального строительства и увеличение объемно-пространственных характеристик существующих объектов капитального строительства;
- 2) проведение земляных, строительных, мелиоративных и иных работ, за исключением работ по сохранению объекта культурного наследия или его отдельных элементов, сохранению историко-градостроительной или природной среды объекта культурного наследия;
- 3) размещение некапитальных строений и сооружений, кроме временных, необходимых для проведения работ по сохранению Объекта;
- 4) хозяйственная или иная деятельность, ведущая к разрушению, искажению внешнего облика Объекта, нарушающая целостность Объекта и создающая угрозу его повреждения, разрушения или уничтожения;
- 5) строительство наземных и воздушных инженерных коммуникаций, кроме временных, необходимых для проведения работ по сохранению Объекта;
- 6) установка рекламных конструкций за исключением рекламных конструкций, разрешенных в соответствии с пунктом 3 статьи 35,1 Федерального закона от 25,06,2002 № 73-ФЗ «Об объектах культурного наследия (памятниках истории и культуры) народов Российской Федерации»;
- 7) создание разрушающих вибрационных нагрузок динамическим воздействием на грунты.