

Акт
государственной историко-культурной экспертизы
выявленного объекта культурного наследия «Дом жилой»,
расположенного по адресу: Челябинская обл., г. Челябинск, ул. Труда, д.
89, в целях обоснования целесообразности включения данного объекта в
единый государственный реестр объектов культурного наследия
(памятников истории и культуры) народов Российской Федерации.



2021 г.

г. Челябинск, г. Омск

2021 год

Настоящий Акт государственной историко-культурной экспертизы составлен в соответствии с Федеральным законом от 25.06.2002 № 73-ФЗ «Об объектах культурного наследия (памятниках истории и культуры) народов Российской Федерации», Положением о государственной историко-культурной экспертизе, утвержденным постановлением Правительства Российской Федерации от 15.07.2009 № 569.

Дата начала проведения экспертизы	24 апреля 2021 г.
Дата окончания проведения экспертизы	10 августа 2021 г.
Место проведения экспертизы	Г. Челябинск, г. Омск
Заказчик экспертизы (заявитель)	Государственный комитет охраны объектов культурного наследия Челябинской области, г. Челябинск, ул. Воровского, д. 30
Основание проведения государственной историко-культурной экспертизы:	Федеральный закон от 25 июня 2002 г. № 73-ФЗ «Об объектах культурного наследия (памятниках истории и культуры) народов Российской Федерации»; Положение о государственной историко-культурной экспертизе (утверждено Постановлением Правительства РФ от 15 июня 2009 г. № 569); Государственный контракт на выполнение работ для областных государственных нужд от 13.04.2021 № 2.5
Сведения об эксперте:	
Фамилия, имя и отчество	Сафаров Михаил Юрьевич
Образование	Высшее, Омский государственный университет
Специальность	историк
Ученая степень (звание)	нет
Стаж работы	25 лет
Место работы и должность	Индивидуальный предприниматель

	Сафаров Михаил Юрьевич; ООО НПЦ «Сибирская Скифия», старший эксперт
Реквизиты решения Министерства культуры Российской Федерации по аттестации эксперта с указанием объектов экспертизы	приказ Министерства культуры Российской Федерации от 26.11.2019 № 1828: <u>- выявленные объекты культурного наследия в целях обоснования целесообразности включения таких объектов в реестр:</u> документы, обосновывающие включение объектов культурного наследия в реестр; документы, обосновывающие исключение объектов культурного наследия из реестра.

Информация о том, что, в соответствии с законодательством Российской Федерации, эксперт несет ответственность за достоверность сведений, изложенных в заключении:

Эксперт предупрежден об ответственности за достоверность сведений, изложенных в заключении, в соответствии с законодательством Российской Федерации, Положением о государственной историко-культурной экспертизе, утвержденным Постановлением Российской Федерации от 15.07.2009 № 569.

Отношения эксперта и Заказчика экспертизы

Эксперт:

- не имеет родственных связей с Заказчиком (его должностными лицами, работниками и т.д.);
- не состоит в трудовых отношениях с Заказчиком;
- не имеет долговых или иных имущественных обязательств перед Заказчиком;
- не владеет ценными бумагами, акциями (долями участия, паями в уставных капиталах) Заказчика;

– не заинтересован в результатах исследований и решении, вытекающем из настоящего заключения экспертизы, с целью получения выгг. в виде денег, ценностей, иного имущества, услуг имущественного характера или имущественных прав для себя или третьих лиц.

Нормативные правовые акты, обосновывающие решения экспертизы:

1. Федеральный закон от 25.06.2002 г. № 73-ФЗ «Об объектах культурного наследия (памятниках истории и культуры) народов Российской Федерации» (далее - Федеральный закон от 25.06.2002 г. № 73-ФЗ).
2. Федеральный закон от 24.07.2007 г. № 217-ФЗ «О кадастровой деятельности».
3. Постановление Правительства Российской Федерации от 15.07.2009 г. № 569 «Об утверждении положения о государственной историко-культурной экспертизе».
4. Закон Челябинской области от 12.05.2015 г. № 168-ЗО «Об объектах культурного наследия (памятниках истории и культуры) в Челябинской области».
5. Приказ Министерства культуры Российской Федерации от 13.01.2016 г. № 28 «Об утверждении порядка определения предмета охраны объекта культурного наследия, включенного в единый государственный реестр объектов культурного наследия (памятников истории и культуры) народов Российской Федерации в соответствии со статьей 64 Федерального закона от 25 июня 2002 г. № 73-ФЗ «Об объектах культурного наследия (памятниках истории и культуры) народов Российской Федерации».
6. Приказ Министерства культуры Российской Федерации от 04.06.2015 № 1746 «Об утверждении требований к составлению проектов границ территорий объектов культурного наследия».

7. Приказ Министерства экономического развития Российской Федерации от 23 ноября 2018 г. N 650 «Об установлении формы графического описания местоположения границ населенных пунктов, территориальных зон, особо охраняемых природных территорий, зон с особыми условиями использования территории, формы текстового описания местоположения границ населенных пунктов, территориальных зон, требований к точности определения координат характерных точек границ населенных пунктов, территориальных зон, особо охраняемых природных территорий, зон с особыми условиями использования территории, формату электронного документа, содержащего сведения о границах населенных пунктов, территориальных зон, особо охраняемых природных территорий, зон с особыми условиями использования территории, и о признании утратившими силу приказов минэкономразвития России от 23 марта 2016 г. № 163 и от 4 мая 2018 г. № 236».
8. Методические указания по определению предмета охраны объектов культурного наследия. Книга 1. Материалы по обоснованию и применению Методических указаний / ООО «ПФ-Градо»; авт. коллектив: И.С. Кудимов, А.С. Щенков, А.Л. Баталов, Л.И. Лифшиц, В.Ю. Городничев, В.А. Климченко, Н.Е. Меркелова, Т.Е. Каменева, Д.М. Яцкин, А.Е. Рождественский; заказчик: Комитет по культурному наследию города Москвы (Москомнаследие). – М., 2011. - 12 с. / Департамент культурного наследия города Москвы.
9. Методические указания по определению предмета охраны объектов культурного наследия. Книга 2. Методические указания по определению предмета охраны для объектов, предложенных к включению в реестр объектов культурного наследия, выявленных объектов культурного наследия и объектов культурного наследия федерального и регионального значения (памятников истории и культуры): раздел 4.1.3. Памятники монументального искусства / ООО

«ПФ- Градо»; авт. коллектив: И. С. Кудимов, А.С. Щенков, А.Л. Баталов, Л.И. Лифшиц, В.А. Климченко, Н.Е. Меркелова, Т.Е. Каменева, Д.М. Яцкин, А.Е. Рождественский; заказчик: Комитет по культурному наследию города Москвы (Москомнаследие). - М., 2011. - 41 с. / Департамент культурного наследия города Москвы.

10. Методические указания по проведению градостроительной, историко-культурной и технико-экономической экспертизы недвижимых объектов, состоящих под государственной охраной, в порядке подготовки их к приватизации / Разработчик: ТОО «Ассоциация исследователей Санкт-Петербурга»; утверждены приказом председателя Комитета по государственному контролю, использованию и охране памятников истории и культуры (КГИОП) Правительства г. Санкт-Петербурга № 36 от 10.04.1998. - С.-Пб., 1997 (далее - Методика, СПб, 1997/98).
11. Правила оформления заключений (актов) государственной историко-культурной экспертизы, необходимой для обоснования принятия Правительством Москвы решений о включении объектов культурного наследия регионального значения (памятников и ансамблей) в единый государственный реестр объектов культурного наследия (памятников истории и культуры) народов Российской Федерации: Приложение к приказу Департамента культурного наследия города Москвы от 21 июля 2011 г. № 192 / Департамент культурного наследия города Москвы. - Государственный учет объектов культурного наследия.
12. Методические указания по проведению комплексных историко-культурных исследований / разработка и согласование методических указаний по проведению комплексных историко-культурных исследований. Книга 2 / ГУП «НИИГШ генплана Москвы; НПО-38 «Исторические зоны»; «Моспроект-2» им. М.В. Посохина; авт. коллектив: Е.Е. Соловьева, Т.В. Царева, Е.Ю. Дутлова, А.А. Белоконь, О.Г. Ким, А.С. Турецкая, Н.Р. Липгарт; заказчик: Комитет по

культурному наследию города Москвы (Москомнаследие). - М., 2009. - 54 с. / Департамент культурного наследия города Москвы.

1. Цели и объект экспертизы

1.1. Объект государственной историко-культурной экспертизы:

Выявленный объект культурного наследия «Дом жилой», расположенный по адресу: Челябинская обл., г. Челябинск, ул. Труда, д. 89 (далее – Объект).

1.2. Цель проведения государственной историко-культурной экспертизы:

В соответствии с подпунктом а) пункта 20 постановления Правительства Российской Федерации от 15.07.2009 № 569 «Об утверждении Положения о государственной историко-культурной экспертизе» целью проведения государственной историко-культурной экспертизы является обоснованность (положительное заключение) или необоснованность (отрицательное заключение) включения выявленного объекта культурного наследия «Дом жилой», расположенного по адресу: Челябинская обл., г. Челябинск, ул. Труда, д. 89, в единый государственный реестр объектов культурного наследия (памятников истории и культуры) народов Российской Федерации (далее – реестр).

1.3. Перечень вопросов, по которым необходимо получить заключение государственной историко-культурной экспертизы:

- местонахождение Объекта;
- наименование Объекта;
- время возникновения Объекта или дата основных изменений (перестройки, утраты, реконструктивные и ремонтно-реставрационные работы) Объекта (при наличии), даты связанных с ним исторических событий;
- обоснование наличия или отсутствия историко-культурной, художественной, научной и мемориальной ценности Объекта, особого

значения для истории и культуры Российской Федерации, субъекта Российской Федерации либо муниципального образования, на территории которого располагается Объект;

- обоснование включения либо отказа во включении Объекта в реестр;
- предполагаемая категория историко-культурного значения Объекта (в случае обоснования включения в реестр);
- вид Объекта культурного наследия (в случае обоснования включения в реестр);
- границы территории Объекта (в случае обоснования включения в реестр);
- описание особенностей (предмета охраны) Объекта, послуживших основанием для его включения в реестр (в случае обоснования включения его в реестр).

1.4. Перечень документации, предоставленной заявителем:

- Список № 13 вновь выявленных объектов, представляющих историческую, научную, художественную или иную другую культурную ценность (по видам), утвержденный решением Председателя Комитета по охране исторического и культурного наследия Администрации Челябинской области И.А. Кочкиной от 12.01.1994.

2. Сведения об обстоятельствах, повлиявших на процесс проведения и результат государственной историко-культурной экспертизы.

Обстоятельства, повлиявшие на процесс проведения и результат государственной историко-культурной экспертизы, отсутствуют.

3. Сведения о проведённых исследованиях в рамках экспертизы (применённые методы, объём и характер выполненных работ, результаты).

В процессе проведения экспертизы был выполнен анализ представленных заказчиком материалов и иной документации, а также проведено натурное (визуальное) обследование объекта, архитектурной

среды и градостроительной ситуации с фотофиксацией современного состояния объекта. Результаты исследований, проведенных в рамках настоящей государственной экспертизы, оформлены в виде Акта государственной историко-культурной экспертизы. Указанные исследования проведены в объеме, необходимом для принятия решения экспертом об обосновании принятия решения о целесообразности включения или отказа от включения в Единый государственный реестр объектов культурного наследия выявленного объекта культурного наследия «Дом жилой», расположенного по адресу: Челябинская обл., г. Челябинск, ул. Труда, д. 89.

4. Факты и сведения, выявленные и установленные в результате проведенных исследований.

В процессе экспертизы проанализированы представленные Заказчиком документы, изучены дополнительные документы и материалы, собранные и полученные при проведении экспертизы.

4.1. Общие сведения.

Объект экспертизы: выявленный объект культурного наследия «Дом жилой», расположенный по адресу: Челябинская обл., г. Челябинск, ул. Труда, д. 89.

Объект экспертизы включен в Перечень выявленных объектов культурного наследия Челябинской области, представляющих историческую, художественную или иную культурную ценность, на основании решения Председателя Комитета по охране исторического и культурного наследия Администрации Челябинской области И.А. Кочкиной от 12.01.1994.

Сведения о выявленном объекте культурного наследия

«Дом жилой»,

расположенном по адресу:

Челябинская обл., г. Челябинск, ул. Труда, д. 89

Таблица 1

Наименование Объекта:	Дом жилой
Период постройки:	1880-е гг.
Местонахождение Объекта:	Челябинская обл., г. Челябинск, ул. Труда, д. 89
Категория историко-культурного значения Объекта:	Выявленный объект культурного наследия
Вид Объекта:	Памятник
Тип Объекта:	Памятник архитектуры
Авторы – архитекторы:	Неизвестны
Описание границ территории Объекта:	Границы территории объекта культурного наследия не утверждены
Кадастровый номер земельного участка:	74:36:0509012:52
Сведения из публичной кадастровой карты:	 <p>The image shows an aerial view of a residential area in Chelyabinsk. A specific plot of land is highlighted in yellow, corresponding to the cadastral number 74:36:0509012:52. The plot is situated on a street named 'улица Труда' (Truda Street). Other plots are visible, some with red outlines, and various buildings and structures are scattered throughout the area.</p>

Фотографическое
изображение Объекта:



4.2. Факты и сведения, выявленные и установленные по результатам исследований.

Краткая историческая справка.

Жилая застройка городов-заводов при всей, на первый взгляд, однотипности отличалась большим разнообразием – от землянок «для мастеровых и инвалидов» до уникальных творений для заводовладельцев. Все жилые здания соответственно рангу рассредотачивались в структуре поселений, формируя общий фон и индивидуальность их облика.

Основной вид жилой застройки – деревянный одноэтажный дом, берущий свое начало с древних времен и модифицированный соответственно региональным и климатическим особенностям местности и национальным традициям.

Другой вид массовой застройки возник в связи с законодательным введением «образцовых» проектов жилья, присылаемых из центра часто в виде приложений к планам поселений. Дома этой категории, отражавшие приоритеты развития русской архитектуры на разных этапах ее развития, предлагались в разных вариантах – деревянные, деревянные оштукатуренные «под камень», каменные одно- и двухэтажные. Их обычно строили в центре и вдоль главных улиц.

Дома, составлявшие основной фонд жилья мастеровых и рабочих, обычно возводились в структуре усадеб с хозяйственными постройками и участками огородов или садов. Функциональность домов определялась климатическими условиями, архитектура – народным умением и приемлемостью способов строительства. Различных вариаций таких домов довольно много. В декоре в городах-заводах зачастую применялись специфические элементы производственного характера.

Как правило, дома отличались друг от друга художественной обработкой. Обособленность расположения в общей линии застройки улиц еще больше усиливала их индивидуальность. Тем не менее, еще на ранних этапах развития поселений возникали попытки стандартизации жилой застройки.

Процесс стандартизации начал активно проявляться в начале XIX в., когда из Петербурга стали присылать проекты «образцовых» домов и сооружений. К 1812 г. были разработаны более 200 типов жилых домов, причем для климатических условий Урала некоторые из них пришлось изменять и адаптировать.

Материальная основа жилых домов отражала уровень достатка владельцев. Рабочие в большинстве своем не могли позволить себе строить в камне и кирпиче, дома из этих материалов принадлежали главным образом госслужащим, купцам, предпринимателям, выходцам из мелкопоместного дворянства. Количество каменных жилых домов было пропорционально административному значению поселения.

Одним из каменных домов, возведенных на Южном Урале на рубеже веков, был рассматриваемый Объект. Какое-то время он принадлежал мещанину Антону Родионовичу Беляевскому – одному из самых богатых челябинцев того времени, владельцу пивзавода, построенного в 1880-х гг..

В 1883 г. купеческий сын **Антон Родионович Беляевский** приобрел у наследников протоиерея Льва Анемподистовича Инфантьева земельный участок по ул. Сибирской (ныне ул. Труда), где устроил завод по

производству этого напитка. К сожалению, в документах не удалось обнаружить точных данных, когда именно он начал работать. Лишь в «Указателе фабрик и заводов Европейской России и Царства Польского» сказано, что действовал он с 1884 г. В «Оценочной ведомости недвижимым имуществом г. Челябинска» на 1888 г. описаны следующие постройки из дикого камня, крытые железом: пивоваренный завод в пять отделений, двухэтажный подвал (склад) с двумя «растворами» в четыре отделения и мойка. По сведениям за 1894 г., производство продукции здесь составляло 1280 ведер пива в год. В документах начала XX в. в связи с этим предприятием начинает упоминаться имя австрийского подданного **Карла Ивановича Венцеля** – он берет завод А. Р. Беляевского в аренду.

В начале прошлого столетия **Карл Венцель** владел в Челябинске не только пивоваренным заводом, но и пивным складом, а также несколькими лавками по продаже этого напитка. В областном архиве сохранилось прошение Карла Ивановича: «Сим имею честь заявить Челябинской городской управе, что занимаемые мной дома в 1906 г. под пивные лавки в г. Челябинске: № 1 на Сибирской улице, в доме Беляевского; № 2 Екатеринбургская улица, дом Попова; № 3 угол Миасской и Заручейной, дом «Бр. Покровские»; № 4 Михайловская улица, дом Н. Петрова; № 5 при станции Челябинск, Клубная улица, дом Фреймана, остаются в вышепоименованных местах, и имею честь покорнейше просить Челябинскую городскую управу разрешить торговлю в сих же пивных лавках на 1907 год, а также и на пивной склад по Сибирской улице, в доме Беляевского». Или вот еще такие заявления: *«Настоящим имею честь просить городскую управу выдать мне разрешение на склад пива при арендуемом мной заводе, находящемся в г. Челябинске, по Сибирской улице, в доме Беляевского»; «Честь имею покорнейше просить Челябинскую городскую управу выдать мне разрешения на право торговли пивом в городе Челябинске, распивочно и навывнос, в пивных лавках».* Одно из первых упоминаний о заводе Венцеля есть в списке находящихся в Оренбургской

губернии промышленных заведений по состоянию на 1901 г. Как следует из справочника «Список фабрик и заводов Российской империи», число рабочих на предприятии в начале XX столетия составляло 13 человек, а годовое производство продукции равнялось 34 251 рублю.

31 мая 1910 г. состоялось заседание Челябинской городской думы, на котором рассматривалось прошение Карла Венцеля о выдаче ему, «ввиду скорого окончания срока аренды пивоваренного завода по Сибирской улице», разрешения на строительство по ул. Черногорской (ныне ул. Сони Кривой) собственного завода «со всеми техническими усовершенствованиями». Очевидно, дума этого разрешения Венцелю не дала, поскольку 5 июля он подает прошение в городскую управу, в котором просит рассмотреть вопрос о возможности продажи ему для устройства пивоваренного завода свободного участка городской земли общей площадью 1517 квадратных сажень. И опять неудача: 31 августа 1910 г. на заседании городской думы было предписано «просьбу К. И. Венцеля об отводе ему участка земли против 61-го квартала, в 3-й части Челябинска, на берегу реки Миасс, отклонить». Судя по всему, замысел Венцеля о постройке в Челябинске собственного пивоваренного завода так и не увенчался успехом, поскольку в ряде более поздних упоминаний он продолжает числиться как «арендатор пивоваренного завода А. Р. Беляевского».

Из рекламного объявления, печатавшегося в феврале – марте 1911 г. на страницах миасской газеты «Казак», видно, что завод Венцеля назывался «Новая Бавария». Этим же объявлением читателям сообщалось об открытии в доме А. И. Балакина по Кундравинской улице Миасса оптового склада завода с рекомендацией приобретения пива «собственного производства разных сортов». Помимо этого в дореволюционных справочных изданиях есть упоминания о существовании пивных складов Венцеля в Миасской станице (ныне село Миасское Красноармейского района Челябинской области) и на станции Шумиха Сибирской железной дороги. В собрании обладателя крупнейшей в мире коллекции пивных этикеток баварца

Хендрика Томана (Hendrik Thomann) чудом сохранились этикетки от «Венского» и «Баварского» сортов пива завода «Новая Бавария». Кроме того, в фондах Государственного исторического музея Южного Урала хранится несколько бутылочных пробок с надписями на торцевой стороне: «НОВАЯ БАВАРИЯ * К. В. * ЧЕЛЯБИНСКЪ». Буквы «К. В.», как несложно догадаться, являются инициалами владельца.

Из сохранившихся документов стало известно и место проживания Венцеля в Челябинске. Например, имеются сведения о том, что в начале XX столетия Карл Иванович приобрел в собственность у наследников крестьянина Смоленской губернии Осипа Александровича Орлова земельный участок и двухкомнатную квартиру в каменном доме на углу Черногорской улицы и Южной площади (ныне ул. Кирова, 118). 26 февраля 1911 г. от челябинского мещанина Федора Васильевича Павлова к Венцелю перешел в собственность еще один участок, примыкавший со стороны Черногорской улицы к уже имевшемуся дворовому месту. Однако задержался он у него ненадолго, поскольку очередная купчая на эту землю была совершена 16 января 1914 г., когда она перешла в собственность челябинского купца 2-й гильдии, крупного скотопромышленника Василия Виссарионовича Маренова. В «Раскладочной ведомости по налогу с недвижимых имуществ г. Челябинска» 1916 г. на этом участке записаны крытый железом деревянный дом с мезонином и хозяйственные постройки, принадлежащие Маренову.

О времени закрытия завода «Новая Бавария» автор статьи в одной из своих ранних публикаций за недостатком сведений ошибочно предположил, что произошло это во время Первой мировой войны. Аналогичной точки зрения придерживался в свое время и первый челябинский архивист Николай Чернавский, полагавший, что это был «пивоваренный завод Венцеля на ул. Труда, закрытый с началом Европейской войны за отъездом владельца в Германию». Озвучивали в своих работах эту версию авторы и других публикаций, связывая ее с тем, что началась война с Германией, а поскольку

значительная часть российских пивоваров являлась немцами, многие из них покинули страну, дабы избежать преследований. Один характерный пример очень точно описал в своих мемуарах акцизный чиновник Константин Николаевич Теплоухов: «Закрылся и завод Обердорфера в Миассе, его, как немецкого подданного, – по примеру Германии – в числе других немцев, отправили в концентрационный лагерь». Подобная же судьба постигла, например, основателя легендарного Жигулевского пивоваренного завода Альфреда Вакано: в октябре 1915 г. он по подозрению в шпионаже в пользу Австро-Венгрии был выслан из Самары в Бузулук.

В действительности, как видно из найденных новых данных, закрытие челябинского завода Венцеля произошло несколько раньше. Так, уже в январе 1913 г. городская газета «Голос Приуралья» опубликовала объявление троцкого пивомедоваренного завода Я. Э. Зуккера, в котором сообщалось о скором открытии оптового склада его продукции в доме Беляевского по Сибирской улице. При этом особо отмечалось, что разместится этот склад в помещении, где раньше был завод «Новая Бавария». Тот факт, что к началу войны завод не работал уже несколько лет, подтверждает и сообщение газеты «Челябинский листок» за 1915 г.: «В 4 ½ часа утра 25 февраля загорелся верхний этаж здания во дворе дома челябинского мещанина А. Р. Беляевского по Сибирской улице, где прежде помещался пивоваренный завод Венцеля. Сгорело пустовавшее около трех лет дощатое отделение для варки пива. Причина пожара неизвестна».

До наших дней от комплекса первого челябинского пивоваренного завода не осталось практически ничего, за исключением двухэтажного каменного дома А. Р. Беляевского (ул. Труда, 89). Непосредственно сами строения предприятия, по свидетельству одного из современников, были «совершенно убраны» еще в первой половине 1920-х гг.

Историк Гаяз Самигулов, опираясь на материалы, найденные в Государственном архиве Оренбургской области, утверждает, что дом с самого начала строился не совсем как жилой, или же был потом

дополнительно укреплен – есть план своеобразного «свайного поля» в подвале здания, да и на разрезе хорошо видны колонны, поддерживающие пол первого этажа.

Иначе говоря, дом был построен с расчетом, что на первом этаже нагрузка на пол будет значительно превышать обычную. Это вызывает интерес в связи с тем, что на территории усадьбы, на которой располагался пивзавод, находилась типография, распространявшая оппозиционную газету «Голос Приуралья». «Свайное поле», задействованное при строительстве объекта исследования, позволяет предположить, что здание строилось именно под типографию, жилое назначение объекта было, вероятно, конспирацией.

Первый этаж практически не разделялся на отдельные помещения, выгорожена была только переплетная, очевидно, грохот керосинового двигателя и печатных машин должен был стоять изрядный... Распределительный вал крепился кронштейнами к деревянным столбам, которые, скорее всего, выполняли еще и функцию несущих конструкций для перекрытия, поскольку выше располагался еще второй этаж.

При этом сама типография в здании просуществовала довольно недолгое время, большую часть своей дореволюционной истории объект функционировал исключительно в качестве жилого дома.

Здание с несущественными изменениями сохранилось до наших дней.

Современное планировочно-архитектурное состояние здания

Двухэтажное здание выполнено из кирпича прямоугольной формы в плане на каменном цоколе. Крыша вальмовая четырехскатная, кровля по деревянным стропилам и обрешетке, покрытие кровли – металлические листы с фальцевым соединением. Перекрытия плоские монолитные железобетонные по металлическим балкам. Лестницы сборные железобетонные по металлическим косоурам. Фундамент бутовый. Кирпичные фасады здания не оштукатурены, не окрашены, декоративные

элементы выполнены напуском кирпичной кладки. Перемычки оконных проемов лучковые веерные.

Объемно-планировочное решение в целом утрачено – в здании выполнен демонтаж внутренних несущих стен и перегородок, в настоящее время здание поэтажно представляет собой два этажа свободной планировки, доступ на второй этаж обеспечивается посредством межэтажной лестницы. Несущие стены заменены на колонны квадратного сечения, на которые опирается балочно-ригельная система монолитного железобетонного перекрытия.

Объемно-пространственная структура здания в большей степени отвечает экономичному и удобному функциональному использованию здания, а также подчинена градостроительному положению. Двухэтажное здание прямоугольной формы в плане. С основных видовых точек обзора, здание воспринимается компактными и лаконичным объемом. Вальмовая крыша здания по своей высоте соответствует первоначальным габаритам и гармонична общей визуальной массе постройки.

Крыша здания вальмовая четырехскатная. Кровля выполнена по деревянным стропилам и обрешетке, покрытие кровли – металлические листы с фальцевым соединением. Со стороны восточного фасада крыша усложнена слуховым окном с треугольным фронтоном. Водосток организован системой желобов и водосточных труб из оцинкованного металла.

Архитектурное решение фасадов здания определено его градостроительным положением и расположением в линии застройки ул. Труда.

Прямоугольное в плане двухэтажное здание на невысоком белокаменном цоколе, сложено из кирпича, декоративные элементы выполнены напуском кирпичной кладки.

Северный фасад архитектурно-выразителен, представлен первоначальным объемом в пять световых осей оконных проемов лучкового

завершения и объемом, сочетающим в себе первоначальный одноэтажный объем и надстроенный позже над ним объем второго этажа. Первый этаж прорезан дверным проемом лучкового завершения (заложено), второй этаж прорезан двумя оконными проемами лучкового завершения в упрощенных наличниках. По горизонтали акцентирован межэтажным ступенчатым карнизом, антаблементом – архитрав с частыми прямоугольными нишами, венчающий карниз с городчатым фризовым поясом. Первоначальные углы фланкированы бутовыми стенами первого этажа, на втором этаже пилястрами с нишами с выкружками. Окна в рамных наличниках. Подоконное пространство окон второго этажа дополнено лопатками, в створе которых выполнены прямоугольные ниши.

Восточный фасад менее выразителен. Первый этаж представлен глухой поверхностью стены, сложенной из бутового камня. Второй этаж выполнен из кирпича, прорезан дверным проемом лучкового завершения с веерной перемычкой, поздним оконным проемом прямоугольного завершения. К дверному проему ведет одномаршевая металлическая сборная лестница по металлическим косоурам с металлическим кованым парапетным ограждением. Фасад завершает антаблемент аналогично северному фасаду.

Южный фасад менее выразителен, представлен первоначальным объемом в пять световых осей оконных проемов лучкового завершения и поздним глухим разноуровневым объемом. Первоначально первый этаж был представлен глухой поверхностью стены, сложенной из бутового камня. Позднее первый этаж был прорезан шестью оконными проемами прямоугольного завершения, один из которых в настоящее время заложено. Второй этаж прорезан пятью оконными проемами лучкового завершения с веерными перемычками. Завершается фасад антаблементом аналогично северному фасаду. Одноэтажный западный фрагмент фасада глухой.

Западный фасад претерпел значительные искажения, надстроен, усложнен одноэтажным пристроением с южной стороны. Северный фрагмент фасада прорезан дверным проемом лучкового завершения (заложено до

прямоугольного дверного проема), оконным проемом лучкового завершения с веерной перемычкой.

5. Перечень документов и материалов, собранных и полученных при проведении экспертизы, а также использованной для нее специальной, технической и справочной литературы.

1. ОГАЧО. Ф. И-3. Оп. 1. Д. 156. Л. 148 об.
2. Орлов П. А. Указатель фабрик и заводов Европейской России и Царства Польского. СПб., 1887. С. 588.
3. ОГАЧО. Ф. И-3. Оп. 1. Д. 220. Л. 178 об., 179 об.
4. Вся Россия. Русская книга промышленности, торговли, сельского хозяйства и администрации. Торгово-промышленный адрес-календарь Российской империи. Т. 1. СПб., 1895. Стлб. 895.
5. ОГАЧО. Ф. И-3. Оп. 1. Д. 862. Л. 33.
6. Там же. Д. 1029. Л. 102.
7. Там же. Д. 962. Л. 11.
8. Адрес-календарь и памятная книжка Оренбургской губернии на 1902 год. Оренбург, 1901. С. 83.
9. Список фабрик и заводов Российской империи. Ч. 2. СПб., 1912. С. 206.
10. ОГАЧО. Ф. И-3. Оп. 1. Д. 1048. Л. 2.
11. Там же. Л. 3.
12. Там же. Л. 4.
13. Там же. Д. 1029. Л. 101, 102, 103, 202; Д. 1048. Л. 5, 6.
14. Казак. 1911. 11 февр. С. 1.
15. Уральский торгово-промышленный адрес-календарь на 1913 год. Пермь, 1913. С. 299.
16. ОГАЧО. Ф. И-3. Оп. 1. Д. 1068. Л. 40.
17. Там же. Д. 1174. Л. 14.
18. Там же. Д. 1265. Л. 302 об.— 303.

19. Демаков В. Г. Дом № 118 по ул. Кирова в Челябинске. К истории здания и его владельцев // Гороховские чтения : материалы VI регион. музейн. конф., г. Челябинск, 6 нояб. 2015 г. Челябинск, 2015. С. 544.
20. Чернавский Н. М. Челябинск в его прошлом. 1736–1926 (хроника). Челябинск, 2016. С. 74.
21. Бахарева О. Я. Исторические памятники немцев-пивоваров в городах Оренбургской губернии // Этнические немцы России: исторический феномен «народа в пути» : материалы XII междунар. науч. конф., г. Москва, 18–20 сент. 2008 г. М., 2009. С. 243.
22. Константинъ Теплоуховъ: удивительное жизнеописание акцизного чиновника и человека в его мемуарах, рассказах и фотографиях. 1897–1924 гг. Челябинск, 2015. С. 385.
23. Алексушин Г. В. Самарский бизнесмен из Австрии // Волга-Бизнес. 2012. № 4 (212). С. 59.
24. Голос Приуралья. 1913. 19 янв. С. 2.
25. Челябинский листок. 1915. 27 февр. С. 2.

6. Обоснование вывода экспертизы.

В связи с вновь выявленными обстоятельствами Экспертом проведено определение историко-культурной ценности Объекта по методике историко-культурной ценности объектов историко-архитектурного наследия, разработанной кандидатом архитектуры С.В. Зеленовой.

В целях обоснования целесообразности (нецелесообразности) включения выявленного объекта культурного наследия «Дом жилой», расположенного по адресу: Челябинская обл., г. Челябинск, ул. Труда, д. 89, в реестр приоритетными являются архитектурная, градостроительная, историческая и научная ценность.

Историческая ценность

Оценка исторической ценности Объекта определяется по трем основным критериям: мемориальность, историческая достоверность, подлинность.

Выявленный объект культурного наследия «Дом жилой», расположенный по адресу: Челябинская обл., г. Челябинск, ул. Труда, д. 89, имеет высокую историческую ценность и является источником информации о развитии Челябинской области конца XIX в – начала XX вв.

Мемориальность.

Мемориальная ценность здания подтверждается документально. В ходе исследований было обнаружено, что здание связано с историей развития индустрии пивоварения на рубеже XIX и XX вв., а также с развитием в России и на Урале в частности среднего предпринимательства. Кроме того, объект как бывшее здание типографии А.Б. Бреслина связан с историей развития печатного дела и оппозиционной журналистики на Южном Урале в предреволюционные гг.. Он связан с именами таких личностей как основатель челябинского пивоваренного завода А.Р. Беляевский, фактический владелец этого завода К.И. Венцель и газетоиздатели А.Б. Бреслин и М.А. Бреслин.

Историческая достоверность

Объект связан с формированием и освоением городского пространства города Челябинска 1880-х гг., историей развития архитектуры и градостроительства Челябинского региона, формированием среднего предпринимательства и свободной журналистики на рубеже XIX и XX вв.

Объект поддерживает память и преемственность времен, усложняет смысловое пространство города и обогащает повседневный опыт горожанина, способствует формированию особого исторического духа места.

Подлинность (аутентичность)

В рамках натурного обследования Объекта Экспертом было выявлено, что Объект представляет собой самобытное строение, выполненное в стиле эклектики. В целом здание сохранило свой аутентичный облик.

Целостное восприятие первоначального (исторического) облика рассматриваемого Объекта на момент проведения экспертизы не нарушается. Дополнения в виде новых объёмов (пристроек) в целом соответствуют стилю и архитектурно-художественному оформлению исторического объёма.

Исходя из сказанного, можно утверждать, что подлинность Объекта в ходе эксплуатации в целом сохранена.

Архитектурно-градостроительная ценность

Оценка архитектурно-градостроительной ценности Объекта определяется по семи критериям: сохранность, представительность, градостроительная ценность, ансамблевость, градоформирующее значение, функциональное использование, этапность.

Сохранность

Определена на основании результатов обследования здания, выполненного в 2021 г., и визуального осмотра здания.

Историческая объемно-пространственная структура Объекта при эксплуатации частично изменена, имеются малоценные (искажающие) пристройки и надстройки, встроенные в структуру основного объема и не удаляемые без серьезных реконструктивных вмешательств, а также необходимые с точки зрения современного функционального использования. Подлинное объемно-планировочное решение и первоначальное декоративное убранство в целом сохранено.

Объект сохранил свое объемно-планировочное решение – жилое здание с возможностью его эксплуатации в иных целях (изначально в качестве типографии).

На основании визуального осмотра Объекта Заказчиком экспертизы выявлено следующее:

- Планировочное решение здания сохранено.
- Фундаменты и другие несущие конструкции сохранены.
- Крыша сохранена.
- Сохранены исторические габариты оконных проемов.
- Месторасположение центральной входной группы главного сохранено.

Объект сохранил целостность и подлинность основных конструкций и композиционного решения, а также гармоничное единство, цельность размещения и восприятия отдельных его пространственных участков.

Представительность

Объект выполнен в стиле «эkleктика», господствующем в архитектуре Челябинской области конца XIX – начала XX вв. Объект является характерным образцом для своего исторического периода.

Эклектика (эkleктизм, от др.-греч. ἐκλεκτός «избранный, отборный» от др.-греч. ἐκλέγω «выбираю, отбираю, избираю»), в отечественном искусствоведении — обозначение стиля, преваляровавшего в архитектуре 1830—1890 годов.

В системе терминов отечественного искусствоведения эkleктика как обобщённое наименование архитектурного стиля предполагает использование элементов так называемых «исторических» стилей (неоренессанс, необарокко, неорококо, неоготика, псевдорусский стиль, неовизантийский стиль, индо-сарацинский стиль, неомавританский стиль). За рубежом применительно к этому же явлению употребляются термины: для второй четверти XIX века — романтизм, и для второй половины XIX века боз-ар. Русской эkleктике присущи, с одной стороны, все черты европейской архитектуры XV—XVIII веков, а с другой — ряд принципиальных отличий. Так, в отличие от модерна, не использующего архитектурный ордер,

эkleктика его сохраняет, хотя в ней ордер утрачивает свою исключительность.

Эклектика «многостильна» в том смысле, что постройки одного периода базируются на разных стилевых школах в зависимости от назначения зданий (храмы, общественные здания, фабрики, частные дома) и от средств заказчика (сосуществуют богатый декор, заполняющий все поверхности постройки, и экономная «краснокирпичная» архитектура). В этом принципиальное отличие эклектики от ампира, диктовавшего единый стиль для построек любого типа.

Здание расположено в квартале, ограниченном улицами Труда, Советской и Пушкина г. Челябинска, а также рекой Миасс. Здание является частью исторической застройки дореволюционного периода улицы Труда. Силуэт здания составляет неотъемлемую часть силуэта территории.

Градостроительная ценность

Объект составляет неделимую часть с сохранившейся исторической застройкой улицы Труда города Челябинска 1880-х гг.

Объект обладает ремесленной и технологической ценностью как представитель стиля «эkleктика» периода историзма в архитектуре в России конца XIX – начала XX вв.

Ансамблевость

Объект является частью исторической застройки квартала, ограниченного улицами Труда, Советской и Пушкина г. Челябинска, а также рекой Миасс, города Челябинска.

Объект, является фрагментом частично утраченной историко-градостроительной среды жилой застройки г. Челябинска конца XIX в.

Градоформирующее значение

Объект является сохранившейся частью историко-архитектурной среды города Челябинска 1880-х гг., частью исторической застройки квартала, ограниченного улицами Труда, Советской и Пушкина г. Челябинска, а также рекой Миасс, города Челябинска.

Сохранившаяся среда имеет непосредственное мемориальное значение для города Челябинска, поскольку является памятником строительной и материальной культуры, социальной среды, истории повседневной жизни горожан. Данное обстоятельство придает зданию статус ценного градостроительного и градоформирующего объекта обозначенного хронологического периода.

Функциональное использование

На момент проведения экспертизы здание используется в качестве жилого дома.

Объект обладает утилитарной ценностью, т.е. «способностью исполнять функцию (возможность использования в целях удовлетворения потребностей) — базовый уровень утилитарной ценности, который обеспечивается, прежде всего, прочностью здания, то есть его способностью выдерживать нагрузки без разрушения. <...> По словам Ж.М. Вержбицкого, «специфика произведений архитектуры состоит в том, что материальное (функционально-техническое) и духовное нераздельно слито в них, составляя целостность, которая обладает качествами, не свойственными каждой части в отдельности».

Конструктивные элементы Объекта не обладают критичным процентом износа. Прочное здание безопасно и обеспечивает минимально необходимые условия для использования.

Этапность

Историческая объемно-пространственная структура Объекта при эксплуатации частично изменена, имеются малоценные (искажающие)

пристройки и надстройки, встроенные в структуру основного объема и не удаляемые без серьезных реконструктивных вмешательств, а также необходимые с точки зрения современного функционального использования. Подлинное объемно-планировочное решение и первоначальное декоративное убранство в целом сохранено.

Культурологическая ценность

Оценка культурологической ценности Объекта определяется по шести критериям: научно-познавательная ценность, учебно-педагогическая ценность, художественно-эстетическая ценность, публичная и общественная значимость, социокультурная ценность, распространенность.

Научно-познавательная ценность

Здание является источником по истории Челябинской области и города Челябинска, по истории складывания среднего предпринимательства в последние десятилетия Российской Империи, по истории формирования оппозиционной журналистики и печатного дела в целом в то же время.

Учебно-педагогическая ценность

Объект представляет интерес для учебно-педагогической деятельности как потенциальное направление школьных экскурсий г. Челябинска и его пригородов, объект изучения студентов исторических и архитектурных факультетов ЧелГУ и других высших учебных заведений региона.

Художественно-эстетическая ценность

Объект выполнен в стиле «эkleктика», господствующем в архитектуре Южного Урала рубежа XIX и XX вв.

Объект является фрагментом городской среды, обладающим цельностью и яркой индивидуальностью, складывающейся за счет его эстетических и исторических характеристик.

Объект может представлять интерес для архитекторов и исследователей материальной культуры Челябинской области – историков и этнографов, исследователей экономической, социальной истории, краеведов.

Публичная и общественная значимость

Объект, имея историческую связь с формированием южноуральской журналистики и складывания в регионе свободной прессы и гражданского общества, имеет высокую публичную и общественную значимость. Здание может представлять общественный интерес, являясь перспективным объектом туристического показа в рамках экскурсий по городу Челябинску.

Социокультурная ценность

Одной из важнейших задач образования сегодня является приобщение подрастающего поколения к социокультурным ценностям. Успешная реализация этого направления позволит обогатить детей яркими выразительными образами, питающими их духовное и нравственное развитие, возможность самостоятельной творческой самореализации в разных видах деятельности привнести в жизнь ребенка индивидуально-самобытное видение окружающего мира и отношения к нему.

Не менее важной задачей является приобщение подрастающего поколения к ценностям гражданского общества, базовых демократических свобод, опираясь на которые, развивается наша страна.

Данный объект способен привнести в жизнь развитие творческих способностей населения, в том числе подрастающего поколения, а также приучить подрастающее поколение к ценностям гражданского общества.

Распространенность

Объект малораспространен в регионе и муниципальном образовании. Сохранение и включение в Единый государственный реестр объектов культурного наследия (памятников истории и культуры) народов Российской

Федерации по Челябинской области ключевых объектов из числа представителей жилой архитектуры Южного Урала периода конца XIX в. в рамках сохранения историко-культурных ландшафтов в настоящее время является перспективной задачей.

В связи с вновь выявленными обстоятельствами Экспертом проведено определение историко-культурной ценности Объекта по методике историко-культурной ценности объектов историко-архитектурного наследия, разработанной кандидатом архитектуры С.В. Зеленовой.

Эксперт по результатам проведенного определения историко-культурной ценности Объекта по методике, разработанной кандидатом архитектуры С.В. Зеленовой, делает вывод, что выявленный объект культурного наследия «Дом жилой», расположенный по адресу: Челябинская область, г. Челябинск, ул. Труда, 89, представляет историко-архитектурную ценность в рамках региона.

Экспертом были проведены исторические изыскания, натурное обследование с фотофиксацией его современного состояния. Исторические изыскания проведены по материалам, указанным в п. 5 Акта.

Фотофиксация состояния Объекта на момент заключения договора на проведение государственной историко-культурной экспертизы проведена экспертом в 2021 г..

Согласно статье 3 Федерального закона от 25.06.2002 № 73-ФЗ «Об объектах культурного наследия (памятниках истории и культуры) народов Российской Федерации», к объектам культурного наследия относятся «объекты недвижимого имущества со связанными с ними произведениями живописи, скульптуры, декоративно-прикладного искусства, объектами науки и техники и иными предметами материальной культуры, возникшие в результате исторических событий, представляющие собой ценность с точки зрения истории, археологии, архитектуры, градостроительства, искусства, науки и техники, эстетики, этнологии или антропологии, социальной

культуры и являющиеся свидетельством эпох и цивилизаций, подлинными источниками информации о зарождении и развитии культуры».

В соответствии со статьёй 3.1 Федерального закона от 22.10.2014 № 315 «О внесении изменений в Федеральный закон «Об объектах культурного наследия (памятниках истории и культуры) народов Российской Федерации» – территорией объекта культурного наследия является территория, непосредственно занятая данным объектом культурного наследия и (или) связанная с ним исторически и функционально, являющаяся его неотъемлемой частью <...> Границы территории объекта культурного наследия могут не совпадать с границами существующих земельных участков».

В соответствии со статьёй 5.1. указанного выше закона, в границах территории объекта культурного наследия действуют следующие обременения:

– на территории памятника или ансамбля запрещаются строительство объектов капитального строительства и увеличение объемно-пространственных характеристик, существующих на территории памятника или ансамбля объектов капитального строительства; проведение земляных, строительных, мелиоративных и иных работ, за исключением работ по сохранению объекта культурного наследия или его отдельных элементов, сохранению историко-градостроительной или природной среды объекта культурного наследия;

– на территории памятника, ансамбля или достопримечательного места разрешается ведение хозяйственной деятельности, не противоречащей требованиям обеспечения сохранности объекта культурного наследия и

Таким образом, выявленный объект культурного наследия «Дом жилой», расположенный по адресу: Челябинская область, г. Челябинск, ул. Труда, 89, соответствует определению объекта культурного наследия, приведенному в статье 3 Федерального закона от 25.06.2002 № 73-ФЗ, имеет установленную, в соответствии с методикой, историко-культурную ценность,

обладает территорией, занимаемой объектом (статья 5 Федерального закона от 22 октября 2014 г. № 315), и имеет все основания для включения его в Единый государственный реестр в качестве объекта культурного наследия регионального значения.

7. Выводы экспертизы:

1. На момент проведения экспертизы выявленный объект культурного наследия «Дом жилой», расположенный по адресу: Челябинская область, г. Челябинск, ул. Труда, 89, обладает признаками исторической и архитектурной ценности, соответствует определению объекта культурного наследия.
2. В рамках проведённой государственной историко-культурной экспертизы эксперт рекомендует государственному органу охраны объектов культурного наследия Челябинской области включить выявленный объект культурного наследия «Дом жилой», расположенный по адресу: Челябинская область, г. Челябинск, ул. Труда, 89, в Единый государственный реестр объектов культурного наследия (памятников истории и культуры) народов Российской Федерации в качестве объекта культурного наследия регионального значения с наименованием «Дом жилой А.Р. Беляевского».
3. В рамках проведённой государственной историко-культурной экспертизы эксперт рекомендует государственному органу охраны объектов культурного наследия Челябинской области исключить выявленный объект культурного наследия «Дом жилой», расположенный по адресу: Челябинская область, г. Челябинск, ул. Труда, 89, из Перечня выявленных объектов культурного наследия, расположенных на территории Челябинской области в связи с исполнением п. 2 вывода экспертизы.
4. Включение выявленного объекта культурного наследия «Дом жилой», расположенного по адресу: Челябинская область, г. Челябинск, ул.

Труда, 89, в Единый государственный реестр объектов культурного наследия (памятников истории и культуры) народов Российской Федерации в качестве объекта культурного наследия регионального значения с наименованием «Дом жилой А.Р. Беляевского» – **обосновано (ПОЛОЖИТЕЛЬНОЕ заключение).**

Данные, рекомендуемые для внесения в Единый государственный реестр объектов культурного наследия (памятников истории и культуры) народов Российской Федерации:

1. Наименование: **«Дом жилой А.Р. Беляевского»**
2. Время создания (возникновения) объекта и (или) дата связанного с ним исторического события: **1880-е гг., 1906-1916 гг.**
3. Адрес (местонахождение): **Челябинская область, г. Челябинск, ул. Труда, 89**
4. Вид объекта: **памятник (общая видовая принадлежность – памятник градостроительства и архитектуры)**
5. Категория историко-культурного значения: **объект культурного наследия регионального значения**
6. Предмет охраны: **Проект предмета охраны объекта культурного наследия «Дом жилой А.Р. Беляевского», расположенного по адресу: Челябинская область, г. Челябинск, ул. Труда, 89, представлен в Приложении.**

Предмет охраны может быть уточнен при проведении натурных исследований и внесен в нормативно-правовой акт, утверждаемый в соответствии с требованием законодательства.

7. Границы территории: **Проект границ территории объекта культурного наследия «Дом жилой А.Р. Беляевского», расположенного по адресу: Челябинская область, г. Челябинск, ул. Труда, 89, представлены в Приложении.**

Границы территории могут быть уточнены при проведении натурных исследований и внесены в нормативно-правовой акт, утверждаемый в соответствии с требованием законодательства.

Фотофиксация Объекта



Фото 1. Объект культурного наследия. Общий вид с С.

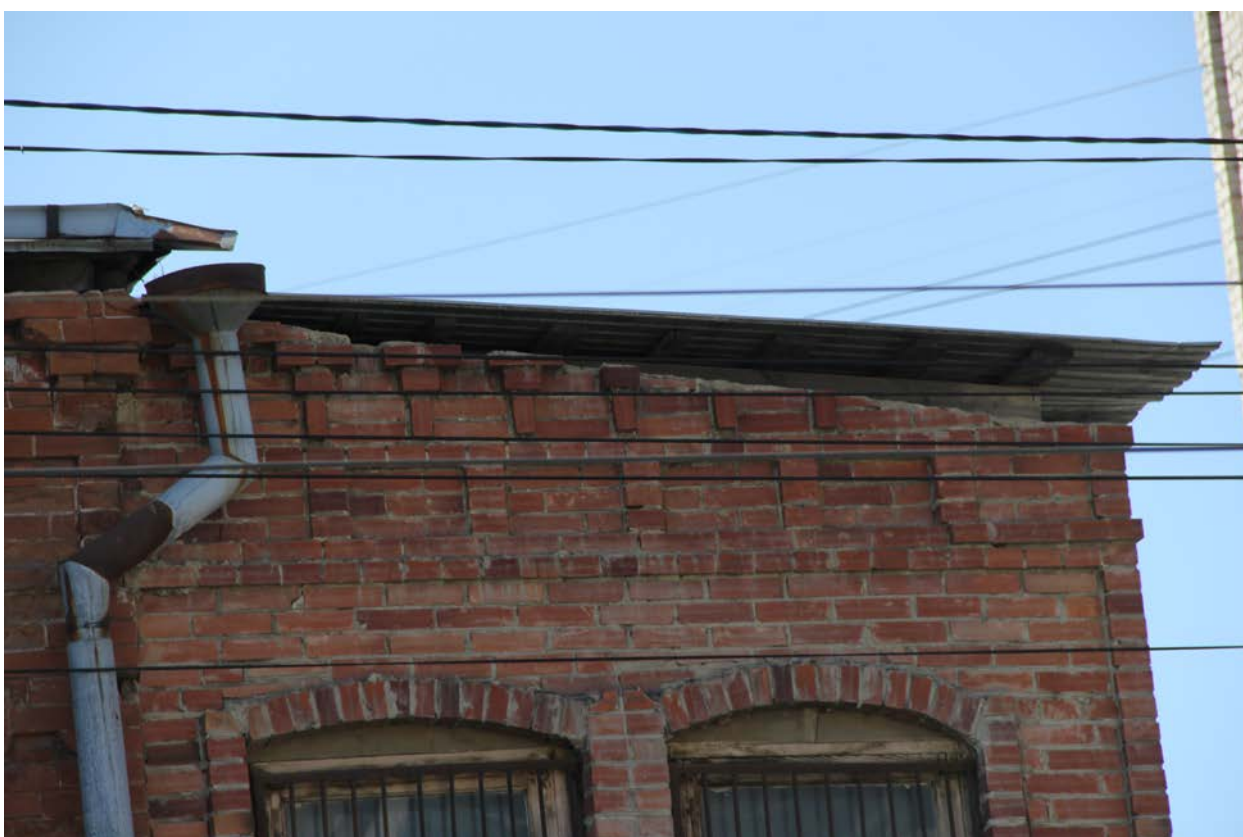


Фото 2. Объект культурного наследия. Элементы крыши.



Фото 3. Объект культурного наследия. Пожарная лестница.



Фото 4. Объект культурного наследия. Окно.



Фото 5. Объект культурного наследия. Общий вид с ЮВ.

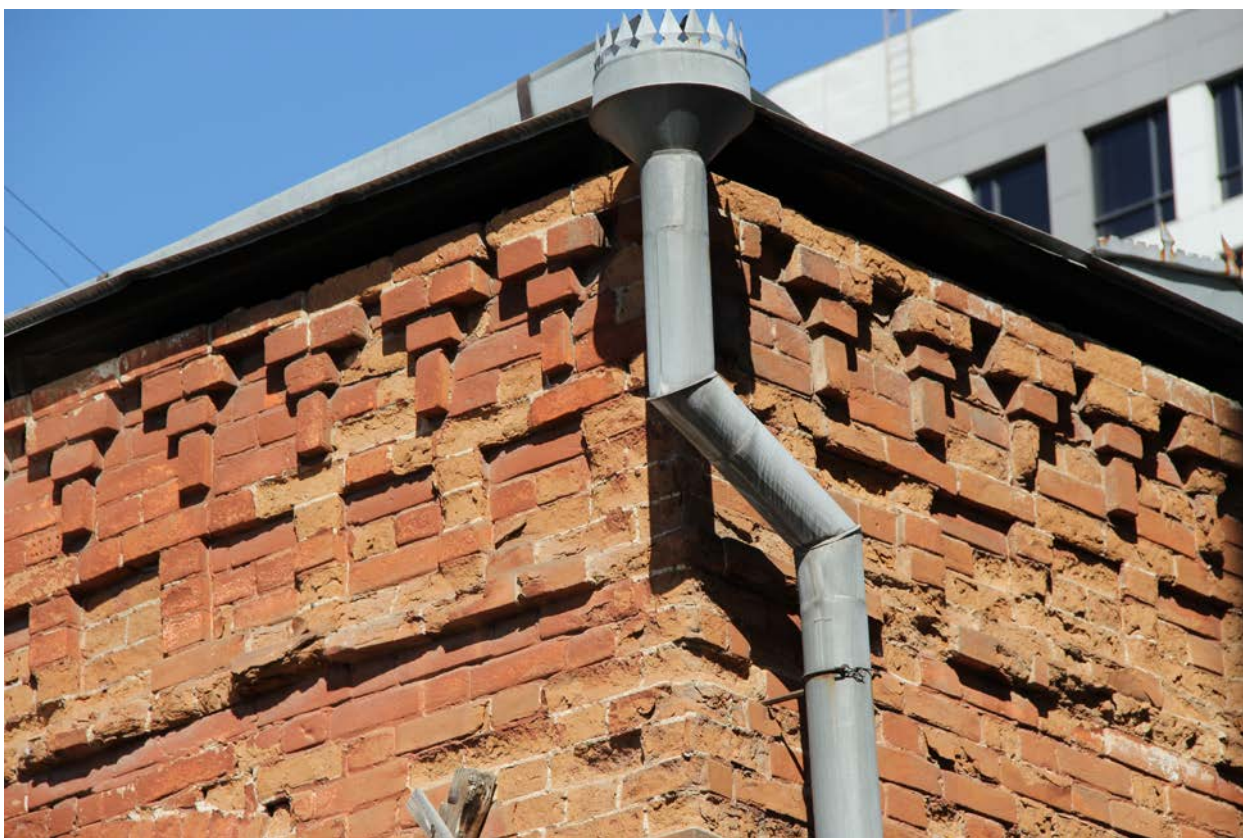


Фото 6. Объект культурного наследия. Система водоотведения.



Фото 7. Объект культурного наследия. Общий вид с Ю.



Фото 8. Объект культурного наследия. Общий вид с СЗ.



Фото 9. Объект культурного наследия. Внутренние помещения.



Фото 10. Объект культурного наследия. Внутренние помещения.



Фото 11. Объект культурного наследия. Внутренние помещения.



Фото 12. Объект культурного наследия. Внутренние помещения.



Фото 13. Объект культурного наследия. Внутренние помещения.



Фото 14. Объект культурного наследия. Внутренние помещения.



Фото 15. Объект культурного наследия. Внутренние помещения.



Фото 16. Объект культурного наследия. Внутренние помещения.



Фото 17. Объект культурного наследия. Внутренние помещения.



Фото 18. Объект культурного наследия. Внутренние помещения.



Фото 19. Объект культурного наследия. Внутренние помещения.

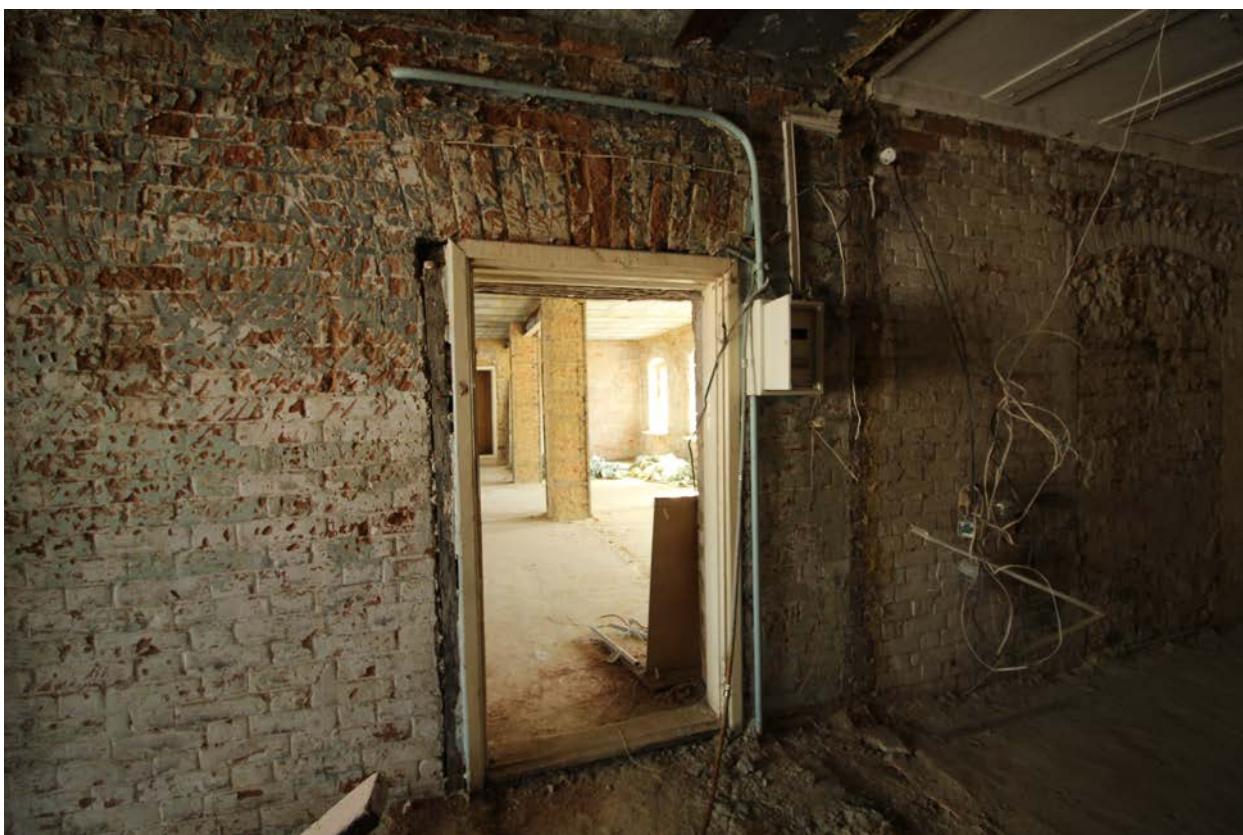


Фото 20. Объект культурного наследия. Внутренние помещения.



Фото 21. Объект культурного наследия. Внутренние помещения.



Фото 22. Объект культурного наследия. Внутренние помещения.



Фото 23. Объект культурного наследия. Внутренние помещения.



Фото 24. Объект культурного наследия. Внутренние помещения.



Фото 25. Объект культурного наследия. Внутренние помещения.



Фото 26. Объект культурного наследия. Внутренние помещения.

К настоящему акту прилагаются копии следующих документов:

Приложение 1:

Приказ МК РФ от 26.11.2019 № 1828 «Об утверждении статуса аттестованного эксперта по проведению государственной историко-культурной экспертизы» на М.Ю. Сафарова.

Приложение 2:

[1] Список № 13 вновь выявленных объектов, представляющих историческую, научную, художественную или иную другую культурную ценность (по видам), утвержденный решением Председателя Комитета по охране исторического и культурного наследия Администрации Челябинской области И.А. Кочкиной от 12.01.1994.

[2] Копия публичной кадастровой карты выявленного объекта культурного наследия «Дом жилой», расположенного по адресу: Челябинская обл., г. Челябинск, ул. Труда, д. 89.

[3] Фрагмент плана города Челябинск.

[4] Проект предмета охраны объекта культурного наследия «Дом жилой А.Р. Беляевского»

[5] Проект границ территории объекта культурного наследия «Дом жилой А.Р. Беляевского»

**Эксперт государственной
историко-культурной экспертизы**

М.Ю. Сафаров

Дата оформления Акта государственной историко-культурной экспертизы: 22 июня 2020

г.

Приложение 1
к Акту государственной историко-культурной экспертизы выявленного объекта
культурного наследия



**МИНИСТЕРСТВО КУЛЬТУРЫ
РОССИЙСКОЙ ФЕДЕРАЦИИ**

ПРИКАЗ

26 ноября 2019г.

Москва

№ 1828

**Об аттестации экспертов по проведению государственной
историко-культурной экспертизы**

В соответствии с Федеральным законом от 25 июня 2002 г. № 73-ФЗ «Об объектах культурного наследия (памятниках истории и культуры) народов Российской Федерации», с пунктом 9 Положения о государственной историко-культурной экспертизе, утвержденного постановлением Правительства Российской Федерации от 15 июля 2009 г. № 569, Положением о порядке аттестации экспертов по проведению государственной историко-культурной экспертизы, утвержденным приказом Минкультуры России от 26 августа 2010 г. № 563 (в редакции приказа Минкультуры России от 17 октября 2011 г. № 1003), руководствуясь Положением об аттестационной комиссии Минкультуры России, утвержденным приказом Минкультуры России от 29 декабря 2011 г. № 1276, протоколом заседания аттестационной комиссии Минкультуры России от 31 октября 2019 г., п р и к а з ы в а ю:

1. Аттестовать экспертов по проведению государственной историко-культурной экспертизы согласно приложению к настоящему приказу.

2. Департаменту государственной охраны культурного наследия (Р.А.Рыбало) обеспечить размещение информации об аттестованных экспертах на официальном сайте Минкультуры России в сети Интернет.

3. Контроль за исполнением настоящего приказа оставляю за С.Г.Обрывалиным.

Заместитель Министра



Н.П.Овсиенко

Приложение

Утверждено приказом
Министерства культуры
Российской Федерации

от «26» 11. 2019 г. № 1828

Аттестованные эксперты по проведению
государственной историко-культурной экспертизы

№ п/п	Фамилия, имя, отчество соискателя	Объекты экспертизы
1.	Барынкин Павел Петрович	<ul style="list-style-type: none"> - выявленные объекты культурного наследия в целях обоснования целесообразности включения данных объектов в реестр; - земли, подлежащие воздействию земляных, строительных, мелиоративных, хозяйственных работ, предусмотренных статьей 25 Лесного кодекса Российской Федерации работ по использованию лесов (за исключением работ, указанных в пунктах 3, 4 и 7 части 1 статьи 25 Лесного кодекса Российской Федерации) и иных работ, в случае, если указанные земли расположены в границах территорий, утвержденных в соответствии с пунктом 34.2 пункта 1 статьи 9 Федерального закона от 25.06.2002 № 73-ФЗ «Об объектах культурного наследия (памятниках истории и культуры) народов Российской Федерации» (далее – Федеральный закон); - документы, обосновывающие включение объектов культурного наследия в реестр; - документация, за исключением научных отчетов о выполненных археологических полевых работах, содержащая результаты исследований, в соответствии с которыми определяется наличие или отсутствие объектов, обладающих признаками объекта культурного наследия, на земельных участках, подлежащих воздействию земляных, строительных, мелиоративных, хозяйственных работ, указанных в статье 30 Федерального закона работ по использованию лесов и иных работ;

		<ul style="list-style-type: none"> - документы, обосновывающие изменение категории историко-культурного значения объекта культурного наследия; - документы, обосновывающие отнесение объекта культурного наследия к историко-культурным заповедникам, особо ценным объектам культурного наследия народов Российской Федерации либо объектам всемирного культурного и природного наследия; - проектная документация на проведение работ по сохранению объектов культурного наследия; - документация или разделы документации, обосновывающие меры по обеспечению сохранности объекта культурного наследия, включенного в реестр, выявленного объекта культурного наследия либо объекта, обладающего признаками объекта культурного наследия, при проведении земляных, мелиоративных, хозяйственных работ, указанных в статье 30 Федерального закона работ по использованию лесов и иных работ в границах территории объекта культурного наследия либо на земельном участке, непосредственно связанном с земельным участком в границах территории объекта культурного наследия.
15.	Салмина Светлана Владимировна	<ul style="list-style-type: none"> - выявленные объекты культурного наследия в целях обоснования целесообразности включения данных объектов в реестр; - документы, обосновывающие включение объектов культурного наследия в реестр; - документы, обосновывающие изменение категории историко-культурного значения объекта культурного наследия; - проектная документация на проведение работ по сохранению объектов культурного наследия.
16.	Сафаров Михаил Юрьевич	<ul style="list-style-type: none"> - выявленные объекты культурного наследия в целях обоснования целесообразности включения данных объектов в реестр; - документы, обосновывающие включение объектов культурного наследия в реестр; - документы, обосновывающие исключение объектов культурного наследия из реестра.
17.	Туркин Геннадий Владимирович	<ul style="list-style-type: none"> - выявленные объекты культурного наследия в целях обоснования целесообразности включения данных объектов в реестр;

Приложение 2

к Акту государственной историко-культурной экспертизы выявленного объекта культурного наследия

[1] Список № 13 вновь выявленных объектов, представляющих историческую, научную, художественную или иную другую культурную ценность (по видам), утвержденный решением Председателя Комитета по охране исторического и культурного наследия Администрации Челябинской области И.А. Кочкиной от 12.01.1994.

ЧЕЛЯБИНСКАЯ ОБЛАСТЬ
ОБЛАСТНОЙ ЦЕНТР
ОТДЕЛ КУЛЬТУРЫ И ИСТОРИИ

СПИСОК N 13

ВНОВЬ ВЫЯВЛЕННЫХ ОБЪЕКТОВ,
ПРЕДСТАВЛЯЮЩИХ ИСТОРИЧЕСКУЮ,
НАУЧНУЮ, ХУДОЖЕСТВЕННУЮ ИЛИ ИНУЮ
КУЛЬТУРНУЮ ЦЕННОСТЬ (по видам)

Государственный научно-производственный
центр по охране исторического и культурного
наследия Челябинской области



УТВЕРЖДАЮ

Председатель
Комитета по охране исторического
и культурного наследия
Челябинской области

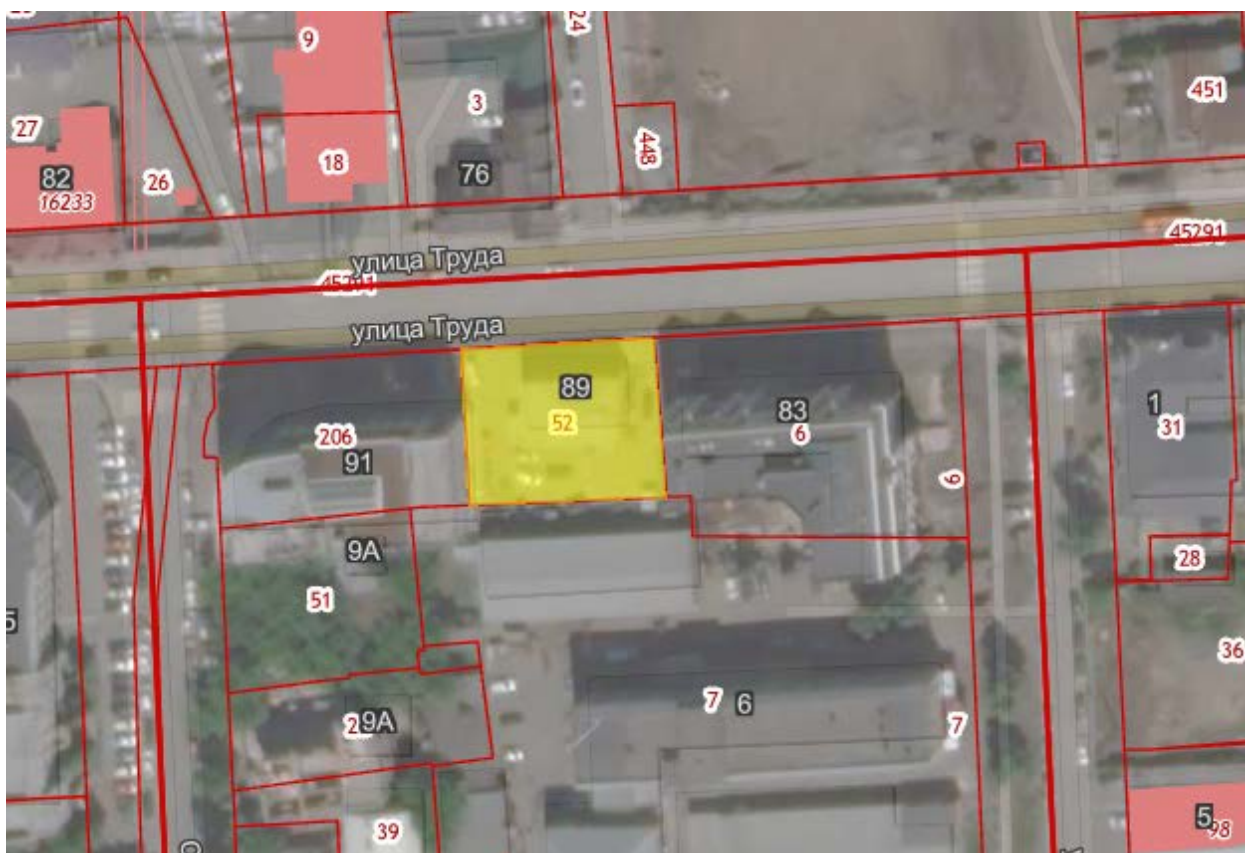
И.А. Кочкина

12 января 1994г.

№ п/п	наименование объекта	Датировка	Автор	Местонахождение объекта (адрес)	Собственник Пользователь	Техническое состояние	Заключение экспертизы
1	2	3	4	5	6	7	8
1	здание дворца культуры ЧТЗ, где формировался отряд партизан добровольцев-танкистов ЧТЗ в сентябре 1941 г.	1933г.		пр. Ленина, 8	ОАО "Уралтрак"	удовл.	Историко-архитектурный обзорный план Челябинска 1992 г.
2	здание театра ЧТЗ, где в 1933г. проходило собрание трудящихся в связи с выпуском завода.	1933г.		пр. Ленина, 18	ОАО "Уралтрак"		
3	здание школы №48, в котором обучались 37-ая танковая бригада в 1942г.	1933г.		пр. Ленина, 18	Гимназия № 48		

1	2	3	4	5	6	7	8
84	Дом жилой	XIXв.		ул. Труда, 73	ПЖРЭУ Центр, р-на Стр.объед. "Реаль"	- " -	- " -
85	Дом жилой	XIXв.		ул. Труда, 86	КЭЧ Подклиника	- " -	- " -
86	Дом жилой	XIXв.		ул. Труда, 89	Гор. администрация "Бюро по обмену и бронир. жил. площ.	- " -	- " -
87	Дом торговый	XIXв.		ул. Труда, 97	Опытный завод "УралВНИИШ"	- " -	- " -
88 Архи	ДК завода "Станкомаш"	1950г.		ул. Тухачевского, 3	АО "Станкомаш"	- " -	- " -
89 Архи	Госпиталь? <i>И. А. Духов</i>	XIXв.		ул. Цвиллинга, 2	Театр оперы и бал Магазин, жилье	- " -	- " -
90 Архи	Клуб офицеров	XIXв. 1905?		ул. Цвиллинга, 7, 7а	ПЖРЭУ Центр, р-на Клуб офицеров	- " -	- " -
91 Архи	Дом жилой	XIXв.		ул. Цвиллинга, 13	КЭЧ Облвоенкомат	- " -	- " -
92 Архи	Железнодорожный техникум	1953г.		ул. Цвиллинга, 56	Техникум железно- дорожного трансп.	- " -	- " -
93 Архи	Кинотеатр имени 50-летия ВЛКСМ	1948г.		ул. Цвиллинга, 81	Кинотеатр	- " -	- " -
94 Архи	Дом жилой	Нач. XXв.		ул. Елькина, 28	АО "Полифарм"	- " -	- " -
95 Архи	Дом жилой	2-я пол. XIXв.		ул. Елькина, 28а	АО "Полифарм"	- " -	Экспертная Комитета дек. 1903г.

[2] Копия публичной кадастровой карты выявленного объекта культурного наследия «Дом жилой», расположенного по адресу: Челябинская обл., г. Челябинск, ул. Труда, д. 89.



*Информация о выявленном объекте культурного наследия «Дом жилой», отображенная на публичной кадастровой карте. // Публичная кадастровая карта [Электронный ресурс]
URL:*

*<https://pkk.rosreestr.ru/#/search/55.70459287748837,60.539936222813836/18/@6mmb5x2d?text=55.704696%2060.539418&type=1&inPoint=true&opened=74%3A32%3A404013%3A26>
(дата доступа 28.05.2020).*

[3] Фрагмент плана г. Челябинска

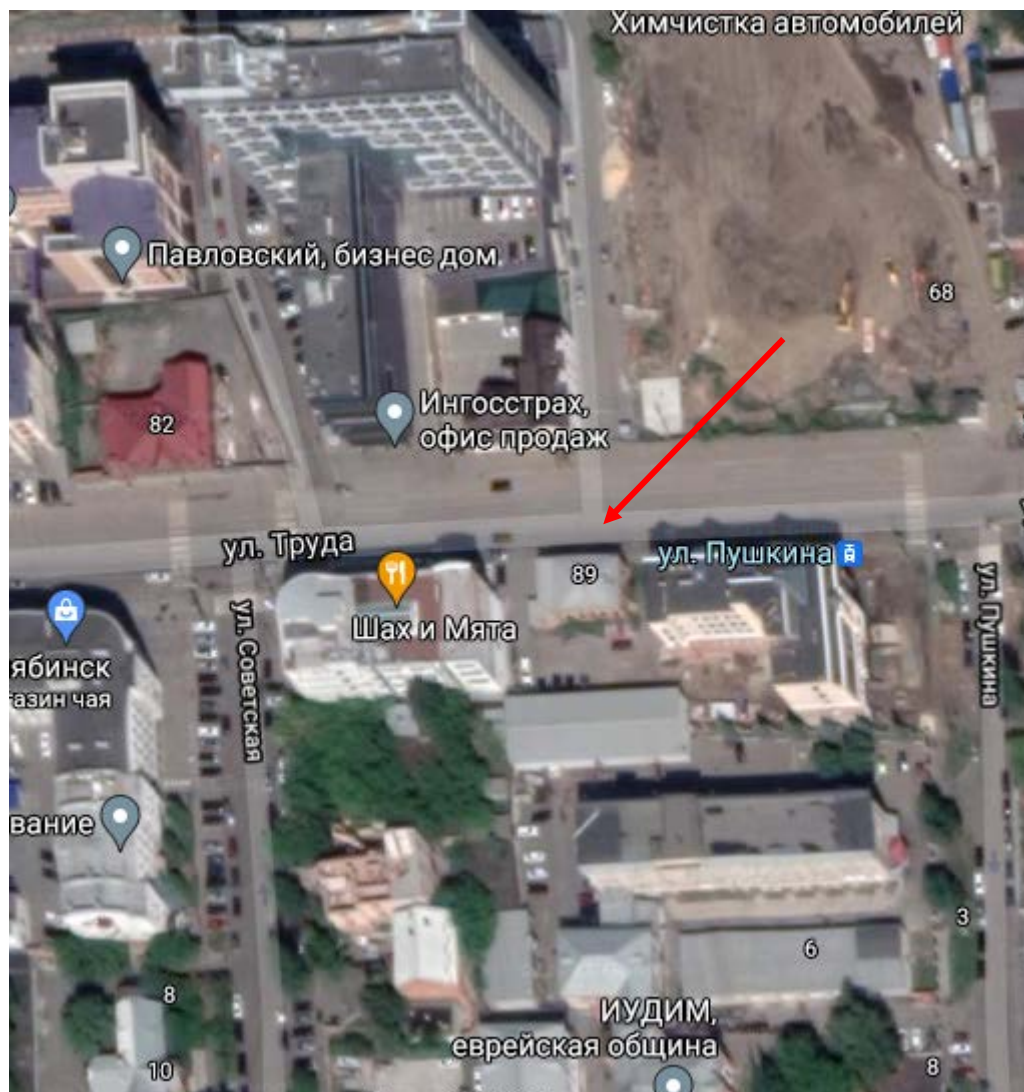


Схема расположения выявленного объекта культурного наследия «Дом жилой», расположенного по адресу: Челябинская обл., г. Челябинск, ул. Труда, д. 89.

[4]

ПРОЕКТ
предмета охраны
объекта культурного наследия
«Дом жилой А.Р. Беляевского»

1. Введение

Обоснованием данной работы являются следующие нормативно-правовые документы и акты, исходные материалы:

- Федеральный закон от 25 июня 2002 г. № 73-ФЗ «Об объектах культурного наследия (памятниках истории и культуры) народов Российской Федерации»;

- Градостроительный кодекс Российской Федерации от 29 декабря 2004 г. № 190-ФЗ;

- Приказ Министерства культуры Российской Федерации от 13 января 2016 г. № 28 Об утверждении Порядка определения предмета охраны объекта культурного наследия, включенного в единый государственный реестр объектов культурного наследия (памятников истории и культуры) народов Российской Федерации в соответствии со статьей 64 Федерального закона от 25 июня 2002 г. N 73-ФЗ «Об объектах культурного наследия (памятниках истории и культуры) народов Российской Федерации».

- Методические рекомендации по регистрации объектов культурного наследия в Едином государственном реестре объектов культурного наследия (памятников истории и культуры) народов Российской Федерации и оформлению паспорта объекта культурного наследия», утвержденными приказом Росохранкультуры от 14 апреля 2010 г. № 59.

Основной задачей является:

- Выявление и конкретизация основных исторических признаков объекта;

- Выявление утраченных элементов объекта по первичным материалам изысканий.

Цель работы:

- Описание особенностей объекта, послуживших основаниями для включения его в реестр и подлежащих обязательному сохранению.

Объект работы

Рассматриваемое проектом здание расположено по адресу: Россия, Челябинская область, город Челябинск, улица Труда, 89. Здание является выявленным объектом культурного наследия (памятником истории и культуры) народов Российской Федерации.

Регистрационный номер отсутствует.

Краткая историческая справка

Один из первых пивоваренных заводов, если говорить о более или менее крупном промышленном заведении, появился в Челябинске в 80-х гг. XIX столетия. В 1883 г. купеческий сын **Антон Родионович Беляевский** приобрел у наследников протоиерея Льва Анемподистовича Инфантьева земельный участок по ул. Сибирской (ныне ул. Труда), где устроил завод по производству этого напитка¹. К сожалению, в документах не удалось обнаружить точных данных, когда именно он начал работать. Лишь в «Указателе фабрик и заводов Европейской России и Царства Польского» сказано, что действовал он с 1884 г.² В «Оценочной ведомости недвижимым имуществом г. Челябинска» на 1888 г. описаны следующие постройки из дикого камня, крытые железом: пивоваренный завод в пять отделений, двухэтажный подвал (склад) с двумя «растворами» в четыре отделения и мойка³. По сведениям за 1894 г., производство продукции здесь составляло 1280 ведер пива в год⁴. В документах начала XX в. в связи с этим предприятием начинает упоминаться имя австрийского подданного **Карла Ивановича Венцеля** — он берет завод А. Р. Беляевского в аренду.

В начале прошлого столетия **Карл Венцель** владел в городе не только пивоваренным заводом, но и пивным складом, а также несколькими лавками по продаже этого напитка. В областном архиве сохранилось прошение Карла Ивановича: «Сим имею честь заявить Челябинской городской управе, что занимаемые мной дома в 1906 г. под пивные лавки в г. Челябинске: № 1 на Сибирской улице, в доме Беляевского; № 2 Екатеринбургская улица, дом Попова; № 3 угол Миасской и Заручейной, дом «Бр. Покровские»; № 4 Михайловская улица, дом Н. Петрова; № 5 при станции Челябинск, Клубная улица, дом Фреймана, остаются в вышепоименованных местах, и имею честь покорнейше просить Челябинскую городскую управу разрешить торговлю в сих же пивных лавках на 1907 год, а также и на пивной склад по Сибирской улице, в доме Беляевского»⁵. Или вот еще такие заявления: «*Настоящим имею честь просить городскую управу выдать мне разрешение на склад пива при арендуемом мной заводе, находящемся в г. Челябинске, по Сибирской улице, в доме Беляевского*»⁶; «*Честь имею покорнейше просить Челябинскую городскую управу выдать мне разрешения на право торговли пивом в городе Челябинске, распивочно и навывнос, в пивных лавках*»⁷. Одно из первых упоминаний о заводе Венцеля есть в списке находящихся в Оренбургской губернии промышленных заведений по состоянию на 1901 г.⁸ Как следует из справочника «Список фабрик и заводов Российской империи», число рабочих на предприятии в начале XX столетия составляло 13 человек, а годовое производство продукции равнялось 34 251 рублю⁹.

31 мая 1910 г. состоялось заседание Челябинской городской думы, на котором рассматривалось прошение Карла Венцеля о выдаче ему, «ввиду скорого окончания срока аренды пивоваренного завода по Сибирской улице», разрешения на строительство по ул. Черногорской (ныне ул. Сони Кривой) собственного завода «со всеми техническими усовершенствованиями»¹⁰. Очевидно, дума этого разрешения Венцелю не дала, поскольку 5 июля он подает прошение в городскую управу, в котором просит рассмотреть вопрос о возможности продажи ему для устройства

пивоваренного завода свободного участка городской земли общей площадью 1517 квадратных сажен¹¹. И опять неудача: 31 августа 1910 г. на заседании городской думы было предписано «просьбу К. И. Венцеля об отводе ему участка земли против 61-го квартала, в 3-й части Челябинска, на берегу реки Миасс, отклонить»¹². Судя по всему, замысел Венцеля о постройке в Челябинске собственного пивоваренного завода так и не увенчался успехом, поскольку в ряде более поздних упоминаний он продолжает числиться как «арендатор пивоваренного завода А. Р. Беляевского»¹³.

Из рекламного объявления, печатавшегося в феврале — марте 1911 г. на страницах миасской газеты «Казак», видно, что завод Венцеля назывался «Новая Бавария»¹⁴. Этим же объявлением читателям сообщалось об открытии в доме А. И. Балакина по Кундравинской улице Миасса оптового склада завода с рекомендацией приобретения пива «собственного производства разных сортов». Помимо этого, в дореволюционных справочных изданиях есть упоминания о существовании пивных складов Венцеля в Миасской станице (ныне село Миасское Красноармейского района Челябинской области) и на станции Шумиха Сибирской железной дороги¹⁵. В собрании обладателя крупнейшей в мире коллекции пивных этикеток баварца Хендрика Томана (Hendrik Thomann) чудом сохранились этикетки от «Венского» и «Баварского» сортов пива завода «Новая Бавария». Кроме того, в фондах Государственного исторического музея Южного Урала хранятся несколько бутылочных пробок с надписями на торцевой стороне: «НОВАЯ БАВАРИЯ * К. В. * ЧЕЛЯБИНСКЪ». Буквы «К. В.», как несложно догадаться, являются инициалами владельца.

Из сохранившихся документов стало известно и место проживания Венцеля в Челябинске. Например, имеются сведения о том, что в начале XX столетия Карл Иванович приобрел в собственность у наследников крестьянина Смоленской губернии Осипа Александровича Орлова земельный участок и двухкомнатную квартиру в каменном доме на углу Черногорской улицы и Южной площади (ныне ул. Кирова, 118). 26 февраля

1911 г. от челябинского мещанина Федора Васильевича Павлова к Венцелю перешел в собственность еще один участок, примыкавший со стороны Черногорской улицы к уже имевшемуся дворовому месту¹⁶. Однако задержался он у него ненадолго, поскольку очередная купчая на эту землю была совершена 16 января 1914 г., когда она перешла в собственность челябинского купца 2-й гильдии, крупного скотопромышленника Василия Виссарионовича Маренова¹⁷. В «Раскладочной ведомости по налогу с недвижимых имуществ г. Челябинска» 1916 г. на этом участке записаны крытый железом деревянный дом с мезонином и хозяйственные постройки, принадлежащие Маренову¹⁸.

О времени закрытия завода «Новая Бавария» автор статьи в одной из своих ранних публикаций за недостатком сведений ошибочно предположил, что произошло это во время Первой мировой войны¹⁹. Аналогичной точки зрения придерживался в свое время и первый челябинский архивист Николай Чернавский, полагавший, что это был «пивоваренный завод Венцеля на ул. Труда, закрытый с началом Европейской войны за отъездом владельца в Германию»²⁰. Озвучивали в своих работах эту версию авторы и других публикаций²¹, связывая ее с тем, что началась война с Германией, а поскольку значительная часть российских пивоваров являлась немцами, многие из них покинули страну, дабы избежать преследований. Один характерный пример очень точно описал в своих мемуарах акцизный чиновник Константин Николаевич Теплоухов: «Закрылся и завод Обердорфера в Миассе, его, как немецкого подданного,— по примеру Германии — в числе других немцев, отправили в концентрационный лагерь»²². Подобная же судьба постигла, например, основателя легендарного Жигулевского пивоваренного завода Альфреда Вакано: в октябре 1915 г. он по подозрению в шпионаже в пользу Австро-Венгрии был выслан из Самары в Бузулук²³.

В действительности, как видно из найденных новых данных, закрытие челябинского завода Венцеля произошло несколько раньше. Так, уже в

январе 1913 г. городская газета «Голос Приуралья» опубликовала объявление троицкого пивомедоваренного завода Я. Э. Зуккера, в котором сообщалось о скором открытии оптового склада его продукции в доме Беляевского по Сибирской улице. При этом особо отмечалось, что разместится этот склад в помещении, где раньше был завод «Новая Бавария»²⁴. Тот факт, что к началу войны завод не работал уже несколько лет, подтверждает и сообщение газеты «Челябинский листок» за 1915 г.: «В 4 ½ часа утра 25 февраля загорелся верхний этаж здания во дворе дома челябинского мещанина А. Р. Беляевского по Сибирской улице, где прежде помещался пивоваренный завод Венцеля. Сгорело пустовавшее около трех лет дощатое отделение для варки пива. Причина пожара неизвестна»²⁵.

До наших дней от комплекса первого челябинского пивоваренного завода не осталось практически ничего, за исключением двухэтажного каменного дома А. Р. Беляевского (ул. Труда, 89).

Дом был построен в самом конце XIX века. В 1901 г. он уже упоминается в раскладочной ведомости.

В 1915 г. пивоварня сгорела, но каменный дом при пожаре уцелел. В советские гг. в здании размещались разные организации, в 80–90-е гг. прошлого века работало бюро по обмену жилья. Потом его передали муниципальному предприятию «Центр по приватизации жилья», ликвидированному в 2014 г..

Библиографический список

¹ ОГАЧО. Ф. И-3. Оп. 1. Д. 156. Л. 148 об.

² Орлов П. А. Указатель фабрик и заводов Европейской России и Царства Польского. СПб., 1887. С. 588.

³ ОГАЧО. Ф. И-3. Оп. 1. Д. 220. Л. 178 об., 179 об.

⁴ Вся Россия. Русская книга промышленности, торговли, сельского хозяйства и администрации. Торгово-промышленный адрес-календарь Российской империи. Т. 1. СПб., 1895. Стлб. 895.

⁵ ОГАЧО. Ф. И-3. Оп. 1. Д. 862. Л. 33.

⁶ Там же. Д. 1029. Л. 102.

⁷ Там же. Д. 962. Л. 11.

⁸ Адрес-календарь и памятная книжка Оренбургской губернии на 1902 год. Оренбург, 1901. С. 83.

⁹ Список фабрик и заводов Российской империи. Ч. 2. СПб., 1912. С. 206.

¹⁰ ОГАЧО. Ф. И-3. Оп. 1. Д. 1048. Л. 2.

¹¹ Там же. Л. 3.

¹² Там же. Л. 4.

¹³ Там же. Д. 1029. Л. 101, 102, 103, 202; Д. 1048. Л. 5, 6.

¹⁴ Казак. 1911. 11 февр. С. 1.

¹⁵ Уральский торгово-промышленный адрес-календарь на 1913 год. Пермь, 1913. С. 299.

¹⁶ ОГАЧО. Ф. И-3. Оп. 1. Д. 1068. Л. 40.

¹⁷ Там же. Д. 1174. Л. 14.

¹⁸ Там же. Д. 1265. Л. 302 об.— 303.

¹⁹ Демаков В. Г. Дом № 118 по ул. Кирова в Челябинске. К истории здания и его владельцев // Гороховские чтения : материалы VI регион. музейн. конф., г. Челябинск, 6 нояб. 2015 г. Челябинск, 2015. С. 544.

²⁰ Чернавский Н. М. Челябинск в его прошлом. 1736–1926 (хроника). Челябинск, 2016. С. 74.

²¹ Бахарева О. Я. Исторические памятники немцев-пивоваров в городах Оренбургской губернии // Этнические немцы России: исторический феномен «народа в пути» : материалы XII междунар. науч. конф., г. Москва, 18–20 сент. 2008 г. М., 2009. С. 243.

²² Константинъ Теплоуховъ: удивительное жизнеописание акцизного чиновника и человека в его мемуарах, рассказах и фотографиях. 1897–1924 гг. Челябинск, 2015. С. 385.

²³ Алексушин Г. В. Самарский бизнесмен из Австрии // Волга-Бизнес. 2012. № 4 (212). С. 59.

²⁴ Голос Приуралья. 1913. 19 янв. С. 2.

²⁵ Челябинский листок. 1915. 27 февр. С. 2.

2. Градостроительные характеристики

2.1. Местоположение

Здание расположено в исторической части города в границах квартала, образованного улицами Труда, Пушкина, Маркса, Советская. Здание является элементом рядовой застройки по красной линии улицы Труда. В окружении историческая застройка улицы во многом претерпела изменения – улица на участке квартала застроена зданиями позднего периода возведения большей этажности. Внутриквартальная застройка представлена застройкой позднего времени возникновения. Рассматриваемое здание имеет открытый доступ со стороны всех фасадов.

2.2. Габариты и силуэт здания

Двухэтажное здание прямоугольной формы в плане, выполнено из кирпича с пристроенным со стороны западного фасада поздним прямоугольным объемом второго этажа. Цоколь и первый этаж восточного фасадов, внутренняя несущая стена, ранее бывшая западным фасадом, выполнены из белого камня на цементно-песчаном растворе. Крыша вальмовая четырехскатная, кровля по деревянным стропилам и обрешетке из металлических листов с фальцевым соединением.



Рис. 1. Ситуационная схема

2.3. Видовые раскрытия и визуальные связи

Расположение здания в ряду застройки улицы Труда определяет основные видовые раскрытия и позволяет обозревать как участок исторической застройки южной стороны ул. Труда, так и отдельное здание, формирующее своим местоположением линию застройки улицы, в качестве элемента архитектуры и градостроительства с характерными деталями и фрагментами.

Основные видовые раскрытия формируются при движении по ул. Труда с востока и запада. Основными композиционно-цельными видовыми раскрытиями здания являются динамично изменяющиеся виды при движении по улице, когда в наиболее выгодном ракурсе открываются западный, северный и восточный фасады. Эти виды в полной мере характеризуют здание. Архитектурные детали и фрагменты здания хорошо обозреваются при нахождении в непосредственной близости от здания.

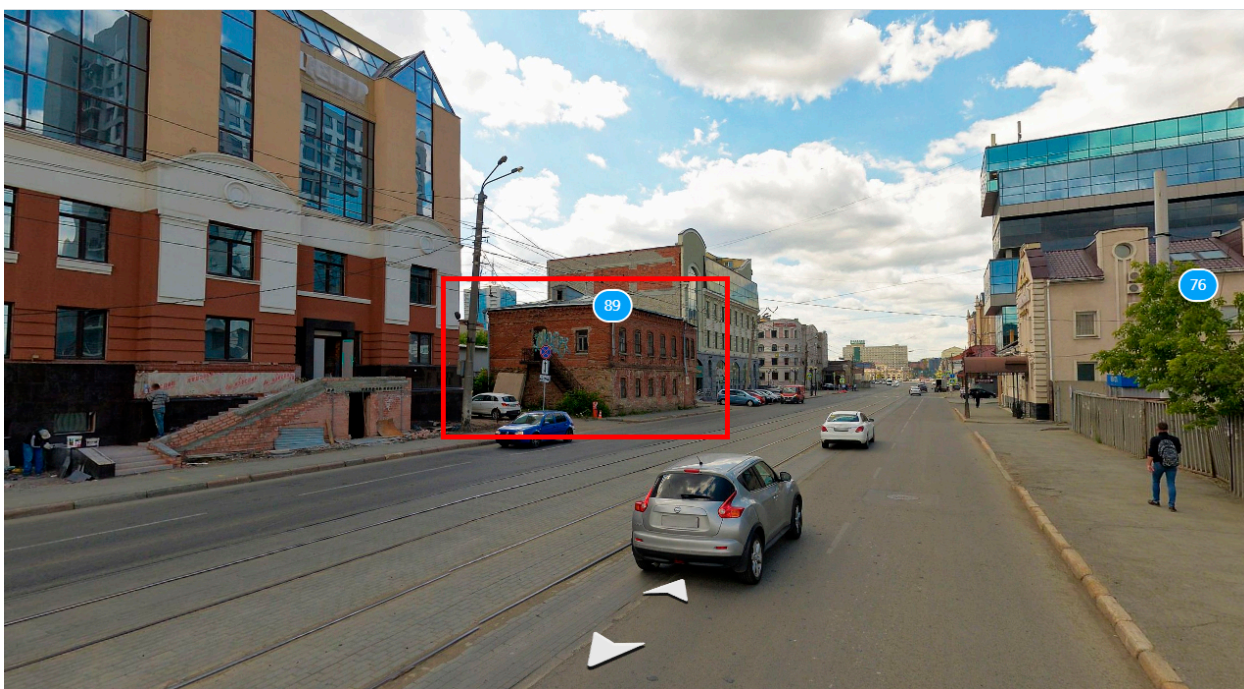


Рис. 2. Вид на здание с востока при движении по ул. Труда



Рис. 3. Вид на здание с запада при движении по ул. Труда

3. Архитектурные и конструктивные характеристики

Двухэтажное здание выполнено из кирпича прямоугольной формы в плане на каменном цоколе. Крыша вальмовая четырехскатная, кровля по деревянным стропилам и обрешетке, покрытие кровли – металлические листы с фальцевым соединением. Перекрытия плоские монолитные железобетонные по металлическим балкам. Лестницы сборные

железобетонные по металлическим косоурам. Фундамент бутовый. Кирпичные фасады здания не оштукатурены, не окрашены, декоративные элементы выполнены напуском кирпичной кладки. Перемычки оконных проемов лучковые веерные.

3.1. Объемно-планировочное решение

Объемно-планировочное решение в целом утрачено – в здании выполнен демонтаж внутренних несущих стен и перегородок, в настоящее время здание поэтажно представляет собой два этажа свободной планировки, доступ на второй этаж обеспечивается посредством межэтажной лестницы. Несущие стены заменены на колонны квадратного сечения, на которые опирается балочно-ригельная система монолитного железобетонного перекрытия.

3.2. Объемно-пространственное композиционное решение

Объемно-пространственная структура здания в большей степени отвечает экономичному и удобному функциональному использованию здания, а также подчинена градостроительному положению. Двухэтажное здание прямоугольной формы в плане. С основных видовых точек обзора, здание воспринимается компактными и лаконичным объемом. Вальмовая крыша здания по своей высоте соответствует первоначальным габаритам и гармонична общей визуальной массе постройки.

3.3. Крыша, кровля

Крыша здания вальмовая четырехскатная. Кровля выполнена по деревянным стропилам и обрешетке, покрытие кровли – металлические листы с фальцевым соединением. Со стороны восточного фасада крыша усложнена слуховым окном с треугольным фронтоном. Водосток организован системой желобов и водосточных труб из оцинкованного металла.

3.4. Композиция и архитектурно-художественное оформление фасадов

Архитектурное решение фасадов здания определено его градостроительным положением и расположением в линии застройки ул. Труда.

Прямоугольное в плане двухэтажное здание на невысоком белокаменном цоколе, сложено из кирпича, декоративные элементы выполнены напуском кирпичной кладки.

Северный фасад архитектурно-выразителен, представлен первоначальным объемом в пять световых осей оконных проемов лучкового завершения и объемом, сочетающим в себе первоначальный одноэтажный объем и надстроенный позже над ним объем второго этажа. Первый этаж прорезан дверным проемом лучкового завершения (заложен), второй этаж прорезан двумя оконными проемами лучкового завершения в упрощенных наличниках. по горизонтали акцентирован межэтажным ступенчатым карнизом, антаблементом – архитрав с частыми прямоугольными нишами, венчающий карниз с городчатым фризовым поясом. Первоначальные углы фланкированы бутовыми стенами первого этажа, на втором этаже пилястрами с нишами с выкружками. Окна в рамных наличниках. Подоконное пространство окон второго этажа дополнено лопатками, в створе которых выполнены прямоугольные ниши.

Восточный фасад менее выразителен. Первый этаж представлен глухой поверхностью стены, сложенной из бутового камня. Второй этаж выполнен из кирпича, прорезан дверным проемом лучкового завершения с веерной перемычкой, поздним оконным проемом прямоугольного завершения. К дверному проему ведет одномаршевая металлическая сборная лестница по металлическим косоурам с металлическим кованым парапетным ограждением. Фасад завершает антаблемент аналогично северному фасаду.

Южный фасад менее выразителен, представлен первоначальным объемом в пять световых осей оконных проемов лучкового завершения и поздним глухим разноуровневым объемом. Первоначально первый этаж был представлен глухой поверхностью стены, сложенной из бутового камня. Позднее первый этаж был прорезан шестью оконными проемами прямоугольного завершения, один из которых в настоящее время заложен. Второй этаж прорезан пятью оконными проемами лучкового завершения с веерными перемычками. Завершается фасад антаблементом аналогично северному фасаду. Одноэтажный западный фрагмент фасада глухой.

Западный фасад претерпел значительные искажения, надстроен, усложнен одноэтажным пристроем с южной стороны. Северный фрагмент фасада прорезан дверным проемом лучкового завершения (заложен до прямоугольного дверного проема), оконным проемом лучкового завершения с веерной перемычкой.

Декоративными и архитектурными элементами в оформлении фасадов являются:

- композиционное решение северного фасада, представленного кирпичной поверхностью стен с декором, выполненным напуском кирпичной кладки;
- композиционное решение восточного и южного фасадов, представленным первым этажом, сложенным бутовой кладкой, вторым этажом, выполненным из кирпича, с декором, выполненным напуском кирпичной кладки;
- белокаменный цоколь;
- антаблемент – архитрав с частыми прямоугольными нишами, венчающий карниз с городчатым фризовым поясом;
- межэтажный ступенчатый карниз северного фасада;
- декор первоначальных углов бутовыми стенами первого этажа;
- пилястры второго этажа северного фасада с нишами с выкружками;
- лучковая форма оконных и дверных проемов;

- декор оконных проемов первого и второго этажей северного фасада рамными наличниками;

- декор подоконного пространства окон второго этажа северного фасада лопатками, в створе которых выполнены прямоугольные ниши;

- двухчастный рисунок оконных переплетов первого этажа;

- Т-образный рисунок оконных переплетов второго этажа.

3.5. Материал и виды отделки поверхности фасадов, колористическое решение.

Фасады здания, выполненные из кирпича, не оштукатурены, не окрашены декоративные элементы выполнены напуском кирпичной кладки. Оконные блоки деревянные – на первом этаже двухчастные, на втором этаже с Т-образным рисунком переплетов. Кровля – оцинкованный листовой металлический лист с фальцевым соединением.

3.6. Заполнение дверных и оконных проемов.

Заполнение оконных и дверных проемов позднее – в оконные проемы лучкового завершения выполнен монтаж оконных блоков прямоугольного завершения. Деревянные оконные блоки с двухчастным рисунком переплетов, с Т-образным рисунком оконных переплетов. Заполнение дверных проемов позднее – металлические двери прямоугольного завершения.

3.7. Лестницы, крыльца, пандусы

Со стороны восточного фасада выполнен монтаж эвакуационной металлической одномаршевой лестницы по металлическим косоурам с металлическим кованым парапетным ограждением. Межэтажная лестница двухмаршевая сборная железобетонная по металлическим косоурам.

3.8 Архитектурно-художественное оформление интерьеров.

В помещениях выполнен демонтаж отделки помещений. В интерьерах сохранились лучковые ниши заложённых проёмов.

3.9. Элементы монументального искусства, живопись.

Отсутствуют.

3.10. Инженерно-техническое оборудование.

В здании выполнен частичный демонтаж инженерно-технического оборудования.

3.11. МАФ, обустройство территории

Территория вокруг здания благоустроена, по периметру здания выполнена отмостка. МАФ отсутствуют.

4. Рекомендации для дальнейшей реставрации

При производстве ремонтно-реставрационных работ необходимо выполнить научно-исследовательские и изыскательские работы на предмет выявления и изучения архивных материалов, связанных с историей строительства и перестроек здания. При проектировании необходимо устранить искажения во внешнем облике здания, появившиеся за период его эксплуатации, а также восстановить утраченные элементы и детали фасадов.

5. Предмет охраны

Предметом охраны объекта культурного наследия (памятник градостроительства и архитектуры) «Дом жилой А.Р. Беляевского», расположенного по адресу: Россия, Челябинская область, город Челябинск, улица Труда, 89

1) местоположение здания с объемно-пространственным и композиционным решением объема, включая объем и форму вальмовой четырехскатной крыши;

2) габариты здания, исключая пристроенный объем второго этажа со стороны западного фасада, включая размеры вальмовой четырехскатной крыши, высотные отметки по коньку крыши;

3) материал и толщина наружных стен здания: кирпичная кладка стен первоначального объема, ограниченного западным и восточным фасадами, первый этаж которых сложен из необработанного речного камня на цементно-песчаном растворе;

4) материал и характер отделки поверхности фасадов здания: не оштукатуренная, не окрашенная поверхность кирпичных фасадов, декоративные элементы выполнены напуском кирпичной кладки;

5) композиционное решение и архитектурно-художественное оформление фасадов здания, включая:

- композиционное решение северного фасада, представленного кирпичной поверхностью стен с декором, выполненным напуском кирпичной кладки;

- композиционное решение восточного и южного фасадов, представленных первым этажом, сложенным бутовой кладкой, вторым этажом, выполненным из кирпича, с декором, выполненным напуском кирпичной кладки;

- композиционное решение северного фрагмента фасада, прорезанного лучковым оконным и дверным проемом;

- белокаменный цоколь;

- антаблемент – архитрав с частыми прямоугольными нишами, венчающий карниз с городчатым фризовым поясом;


- межэтажный ступенчатый карниз северного фасада;



- декор первоначальных углов бутовыми стенами первого этажа;


- пилястры второго этажа северного фасада с нишами с выкружками;
- лучковая форма оконных и дверных проемов;
- декор оконных проемов первого и второго этажей северного фасада рамными наличниками;
- декор подоконного пространства окон второго этажа северного фасада лопатками, в створе которых выполнены прямоугольные ниши;
- двухчастный рисунок оконных переплетов первого этажа;
- Т-образный рисунок оконных переплетов второго этажа;
- слуховое окно со стороны восточного фасада;
- металлическая одномаршевая лестница по металлическим косоурам с кованым парапетным ограждением со стороны восточного фасада;

Состав предмета охраны может быть дополнен по результатам разработки научно-проектной документации на проведение ремонтно-реставрационных работ здания.



Утверждаемая часть предмета охраны объекта культурного наследия (памятник градостроительства и архитектуры) «Дом жилой А.Р. Беляевского», расположенного по адресу: Россия, Челябинская область, город Челябинск, улица Труда, 89

№ п/п	Видовая принадлежность предмета охраны	Предмет охраны	Фотофиксация
Описание особенностей объекта культурного наследия по адресу: г. Челябинск, ул. Труда, 89			
1.	Объемно-пространственное решение расположения здания-памятника в структуре города		
1.1	Градостроительный прием расположения здания-памятника: жилого строения	Здание расположено в ряду застройки ул. Труда по красной линии, фиксируя рядовую застройку квартала	

1.2	Местоположение памятника как элемента градостроительного комплекса	Образ здания как сохранившийся образец кирпичного здания с декором, выполненным напуском кирпичной кладки	
2.	Функциональное назначение здания-памятника	Существующее назначение здания-памятника: здание нежилое	


3.	Объемно-планировочное решение здания-памятника	Здание двухэтажное, прямоугольной формы в плане. Перемычки оконных проемов лучковые веерные	
4.	Общее композиционно-планировочное решение здания-памятника	Общее планировочное решение здания образовано несущими стенами с учетом исторических оконных проемов лучковой формы	См. п. 3
5.	Основные конструктивные решения здания-памятника	<ol style="list-style-type: none"> 1. Кирпичные несущие стены; 2. Лучковые перемычки оконных проемов; 3. Вальмовая четырехскатная крыша, кровля по деревянным стропилам и обрешетке металлическая фальцевая 	См. п. 3

6.	<p>Общее архитектурное решение фасадов и их элементов, крыши здания-памятника</p>	<p>Композиционная структура:</p> <ul style="list-style-type: none"> - композиционное решение северного фасада, представленного кирпичной поверхностью стен с декором, выполненным напуском кирпичной кладки; - композиционное решение восточного и южного фасадов, представленным первым этажом, сложенным бутовой кладкой, вторым этажом, выполненным из кирпича, с декором, выполненным напуском кирпичной кладки; - белокаменный цоколь; - антаблемент – архитрав с частыми прямоугольными нишами, венчающий карниз с городчатым фризовым поясом; - лучковая форма оконных и дверных проемов; - слуховое окно со стороны восточного фасада 	
----	---	---	--

6.1	Общее архитектурное решение северного фасада	<ul style="list-style-type: none"> - композиционное решение северного фасада, представленного кирпичной поверхностью стен с декором, выполненным напуском кирпичной кладки; - белокаменный цоколь; - антаблемент – архитрав с частыми прямоугольными нишами, венчающий карниз с городчатым фризovým поясом; - межэтажный ступенчатый карниз; - декор первоначальных углов бутовыми стенами первого этажа; - пилястры второго этажа с нишами с выкружками; - лучковая форма оконных и дверных проемов; - декор оконных проемов первого и второго этажей рамными наличниками; - декор подоконного пространства окон второго этажа лопатками, в створе которых выполнены прямоугольные ниши; - двухчастный рисунок оконных переплетов первого этажа; - Т-образный рисунок оконных переплетов второго этажа 	 
-----	--	--	--



			
6.2	Общее архитектурное решение восточного фасада	<ul style="list-style-type: none"> - композиционное решение восточного и южного фасадов, представленных первым этажом, сложенным бутовой кладкой, вторым этажом, выполненным из кирпича, с декором, выполненным напуском кирпичной кладки; - антаблемент – архитрав с частыми прямоугольными нишами, венчающий карниз с городчатым фризovým поясом; - лучковая форма оконных и дверных проемов; - металлическая одномаршевая лестница по металлическим 	

		<p>косоурам с кованым парапетным ограждением;</p> <ul style="list-style-type: none"> - двухчастный рисунок оконных переплетов первого этажа; - Т-образный рисунок оконных переплетов второго этажа; - слуховое окно на крыше 	
6.3	Общее архитектурное решение южного фасада	<ul style="list-style-type: none"> - композиционное решение восточного и южного фасадов, представленных первым этажом, сложенным бутовой кладкой, вторым этажом, выполненным из кирпича, с декором, выполненным напуском кирпичной кладки; - антаблемент – архитрав с частыми прямоугольными нишами, венчающий карниз с городчатым фризовым поясом; - лучковая форма оконных проемов; - Т-образный рисунок оконных переплетов второго этажа 	

6.4 Общее архитектурное решение западного фасада

- композиционное решение северного фрагмента фасада, прорезанного лучковым оконным и дверным проемом



[5]

Проект границ территории объекта культурного наследия «Дом жилой А.Р. Беляевского»

1. Описание границ территории объекта культурного наследия

Границы территории объекта культурного наследия «Дом жилой А.Р. Беляевского», расположенного по адресу: Россия, Челябинская область, город Челябинск, улица Труда, 89, проходят:

от точки 1, совпадающей с северо-западным углом объекта культурного наследия, до точки 2, расположенной в 1,5 метра к востоку от северо-восточного угла объекта культурного наследия, по условной прямой линии, проходящей в восточном направлении, на протяжении 18 метров;

от точки 2 до точки 3, расположенной в 1,5 метра к востоку от юго-восточного угла объекта культурного наследия, по условной прямой линии, проходящей в южном направлении, на протяжении 11,3 метра;

от точки 3 до точки 4, совпадающей с юго-западным углом объекта культурного наследия, по условной прямой линии, проходящей в западном направлении, на протяжении 18 метров;

от точки 4 до точки 1 по условной прямой линии, проходящей в северном направлении, на протяжении 11,3 метра.

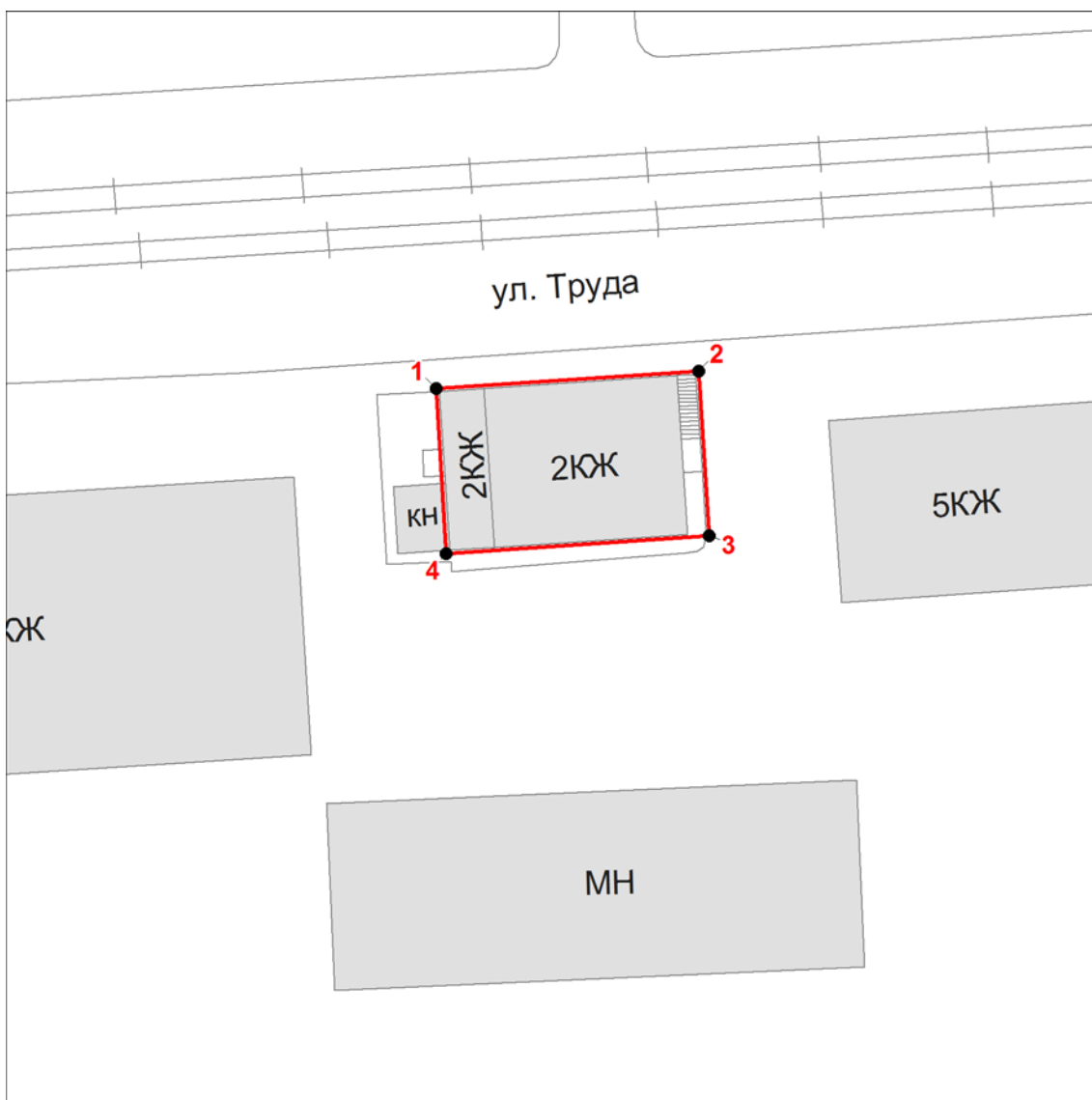
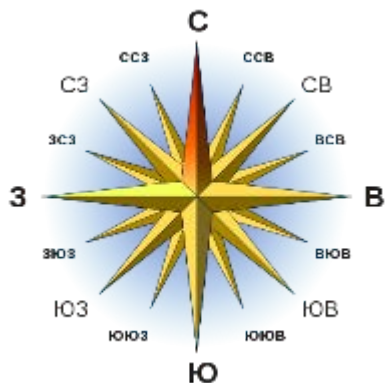
Ведомость координат характерных (поворотных) точек границы территории выявленного объекта культурного наследия

Границы территории объекта культурного наследия «Дом жилой А.Р. Беляевского», расположенного по адресу: Россия, Челябинская область, город Челябинск, улица Труда, 89:

Система координат – МСК-74				
Обозначение характерных точек границ	Координаты, м		Средняя квадратическая погрешность положения характерной точки (M_t), м	Описание закрепления точки
	Х широта	У долгота		
1	2	3	4	5
1	606647,81	2323891,85	0,1	не закреплялась

2	606649,00	2323909,78	0,1	не закреплялась
3	606637,73	2323910,52	0,1	не закреплялась
4	606636,53	2323892,50	0,1	не закреплялась

2. Карта (схема) границ территории объекта культурного наследия



3. Режим использования территории Объекта культурного наследия.

Для исполнения приказа Министерства культуры Российской Федерации от 04.06.2015 № 1745 Экспертом предлагается нижеследующий режим использования территории Объекта культурного наследия регионального значения.

В границах территории объекта культурного наследия действуют ограничивающие мероприятия, связанные с особенностями проектирования и проведения землеустроительных, земляных, строительных, мелиоративных, хозяйственных и иных работ.

На основании статьи 5.1 Федерального закона от 25.06.2002 № 73-ФЗ «Об объектах культурного наследия (памятниках истории и культуры) народов Российской Федерации» на территории объекта культурного наследия устанавливаются следующие требования:

1) на территории памятника запрещается:

- 1.1) строительство объектов капитального строительства;
- 1.2) проведение земляных, мелиоративных и иных работ, не связанных с сохранением объекта культурного наследия или его отдельных элементов, а также историко-градостроительной и природной среды объекта культурного наследия;
- 1.3) строительство и ремонт подземных и наземных инженерных коммуникаций;
- 1.4) размещение рекламных стендов и других элементов рекламного характера, не связанных с популяризацией объекта культурного наследия, в том числе на объекте культурного наследия;
- 1.5) проведение земляных, строительных и иных работ, связанных с сохранением объекта культурного наследия, до проведения археологической экспертизы земельного участка, подлежащего хозяйственному воздействию;
- 1.6) размещение автостоянок и наземных гаражей;

1.7) свалка мусора, бытовых отходов;

2) на территории памятника разрешается:

2.1) проведение работ по сохранению выявленного объекта культурного наследия, без изменения его особенностей, составляющих предмет охраны, на основании проектов, выполненных, согласованных и утвержденных в установленном порядке;

2.2) проведение работ по благоустройству и озеленению территории, не искажающих историческую среду памятника и не препятствующих визуальному восприятию объекта культурного наследия;

2.3) ведение хозяйственной деятельности, не противоречащей требованиям обеспечения сохранности объекта культурного наследия и позволяющей обеспечить функционирование объекта культурного наследия в современных условиях;

2.4) размещение временных строений и сооружений, обеспечивающих функционирование объекта культурного наследия в современных условиях;

2.5) ведение мониторинга за состоянием объекта культурного наследия и его территории.