

## АКТ

**ГОСУДАРСТВЕННОЙ ИСТОРИКО-КУЛЬТУРНОЙ ЭКСПЕРТИЗЫ,  
обосновывающий включение в Единый государственный реестр объектов  
культурного наследия (памятников истории и культуры) народов Российской  
Федерации выявленного объекта культурного наследия:  
«Надгробие на могиле Т.А. Рыжковой», расположенного по адресу:  
Челябинская область, Озерский городской округ, г. Озерск, Старое городское  
кладбище, северный квартал**



г. Озерск

2024 г.

Настоящий Акт государственной историко-культурной экспертизы составлен в соответствии с Федеральным законом от 25.06.2002 № 73-ФЗ «Об объектах культурного наследия (памятниках истории и культуры) народов Российской Федерации», Положением о государственной историко-культурной экспертизе, утвержденным постановлением Правительства Российской Федерации от 25.04.2024 № 530, согласно требованиям, предусмотренным пунктом 19 данного положения.

1. **Дата начала проведения экспертизы:** 25 марта 2024 года
2. **Дата окончания проведения экспертизы:** 27 сентября 2024 года
3. **Место проведения экспертизы:** Челябинская обл., г. Озерск
4. **Заказчик и исполнитель экспертизы:**

**Сведения о заказчике экспертизы:**

Наименование	Общество с ограниченной ответственностью "АРХ-КУЛЬТ"
ИНН, ОГРН	ИНН 7415110998; ОГРН 1227400034267

**Сведения об исполнителе экспертизы:**

Фамилия, имя и отчество	Николаева Вероника Николаевна
Образование	высшее
Специальность	архитектор
Ученая степень	нет
Стаж работы	22 года
Место работы и должность	главный архитектор проекта ООО «АВЕРО ГРУП»
Решение уполномоченного органа по аттестации экспертов на проведение экспертизы с указанием объектов экспертизы	приказ Министерства культуры Российской Федерации от 30.08.2023 № 2519: <ul style="list-style-type: none"><li>• <u>выявленные объекты культурного наследия в целях обоснования целесообразности включения данных объектов в реестр;</u> <ul style="list-style-type: none"><li>• документы, обосновывающие включение объектов культурного наследия в реестр;</li><li>• документы, обосновывающие отнесение объекта культурного наследия к историко-культурным</li></ul></li></ul>

	<p>заповедникам, особо ценным объектам культурного наследия народов Российской Федерации либо объектам всемирного культурного и природного наследия;</p> <ul style="list-style-type: none"> <li>• проектная документация на проведение работ по сохранению объектов культурного наследия;</li> <li>• документация, обосновывающая границы защитной зоны объекта культурного наследия;</li> <li>• проекты зон охраны объекта культурного наследия.</li> </ul>
--	--

**5. Информация о том, что в соответствии с законодательством Российской Федерации эксперты несут ответственность за достоверность сведений, изложенных в заключении:**

Государственный эксперт несет ответственность за достоверность информации, изложенной в заключении экспертизы, в соответствии со статьей 29 Федерального закона от 25.06.2002 г. № 73-ФЗ «Об объектах культурного наследия (памятниках истории и культуры) народов Российской Федерации», пунктом 17 «Положения о государственной историко-культурной экспертизе», утвержденного постановлением Правительства Российской Федерации от 25.04.2024 № 530.

**Отношения эксперта и заказчика экспертизы:**

- Не имеют родственных связей с Заказчиком экспертизы (далее - Заказчик) (его должностными лицами, работниками).
- Не состоят в трудовых отношениях с Заказчиком;
- Не имеют долговых или иных имущественных обязательств перед Заказчиком;
- Не владеют ценными бумагами, акциями (долями участия, паями в уставных капиталах) Заказчика;
- Не заинтересованы в результатах исследований и решений, вытекающих из настоящего заключения экспертизы, с целью получения выгоды в виде денег, ценностей, иного имущества, услуг имущественного характера или имущественных прав для себя или третьих лиц.

**6. Правовые основания для проведения экспертизы:**

- Федеральный закон от 25 июня 2002 года № 73-ФЗ «Об объектах культурного наследия (памятниках истории и культуры) народов Российской Федерации»;
- Закон Озерской области от 12 мая 2015 года N 168-ЗО «Об объектах культурного наследия (памятниках истории и культуры) в Озерской области»;
- Положение о государственной историко-культурной экспертизе, утвержденное постановлением Правительства Российской Федерации от 25.04.2024 № 530;
- Положение о едином государственном реестре объектов культурного наследия (памятников истории и культуры) народов Российской Федерации, утвержденное приказом Министерства культуры Российской Федерации от 3 октября 2011 года № 954;
- Требования к составлению проектов границ территории объектов культурного наследия, утвержденные приказом Министерства культуры Российской Федерации от 4 июня 2015 года № 1745;
- Порядок проведения работ по выявлению объектов, обладающих признаками объекта культурного наследия, и государственному учету объектов, обладающих признаками объекта культурного наследия, утвержденный приказом Министерства культуры Российской Федерации от 2 июля 2015 года № 1905;
- Порядок определения предмета охраны объекта культурного наследия, включенного в единый государственный реестр объектов культурного наследия (памятников истории и культуры) народов Российской Федерации в соответствии со статьей 64 Федерального закона от 25 июня 2002 года № 73-ФЗ «Об объектах культурного наследия (памятниках истории и культуры) народов Российской Федерации», утвержденный приказом Министерства культуры Российской Федерации от 13 января 2016 года № 28.

## **7. Цель и объекты экспертизы:**

### **Цель экспертизы:**

- Обоснование включения выявленного объекта культурного наследия: «Надгробие на могиле Т.А. Рыжковой», расположенного по адресу: Челябинская область, Озерский городской округ, г. Озерск, Старое городское кладбище, северный квартал (далее – Объект) в соответствии с решением о включении его в перечень выявленных объектов культурного наследия.

– Уточнение сведений о выявленном объекте культурного наследия: «Надгробие на могиле Т.А. Рыжковой», расположенном по адресу: Челябинская область, Озерский городской округ, г. Озерск, Старое городское кладбище, северный квартал.

#### **Объект экспертизы:**

– Документы, обосновывающие включение в единый государственный реестр объектов культурного наследия (памятников истории и культуры) народов Российской Федерации выявленного объекта культурного наследия «Надгробие на могиле Т.А. Рыжковой», расположенного по адресу: Челябинская область, Озерский городской округ, г. Озерск, Старое городское кладбище, северный квартал;

– Выявленный объект культурного «Надгробие на могиле Т.А. Рыжковой», расположенный по адресу: Челябинская область, Озерский городской округ, г. Озерск, Старое городское кладбище, северный квартал, в целях обоснования целесообразности включения данного объекта в единый государственный реестр объектов культурного наследия (памятников истории и культуры) народов Российской Федерации».

#### **8. Перечень документов, представленных заявителем (при значительном количестве документов их перечень приводится в приложении с соответствующим примечанием в тексте заключения).**

Копия приказа о включении объекта в перечень выявленных объектов культурного наследия Озерской области, представляющих историческую, художественную или иную ценность, объектов, обладающих признаками объекта культурного наследия.

Выписка ЕГРН в перечне документов отсутствует в связи с расположением объекта вне границ какого-либо земельного участка, в границах квартала 74:41:0102014.

#### **9. Сведения об обстоятельствах, повлиявших на процесс проведения и результаты экспертизы.**

Обстоятельств, повлиявших на процесс проведения и результаты экспертизы, не имеется. Дополнительных сведений, которые могли бы повлиять на процесс проведения и результаты экспертизы, не поступало.

**10. Сведения о проведенных исследованиях с указанием примененных методов, объема и характера выполненных работ и их результатов.**

- Сбор сведений о земельных участках и объектах недвижимости в границах исследуемой территории;
- Ознакомление с объектом экспертизы, изучение документов, представленных Заказчиком экспертизы;
- Визуальный осмотр (натурное обследование) и фотофиксация Объекта и его территории;
- Сбор и анализ архивных, библиографических, научно-исследовательских материалов по рассматриваемому объекту и прилегающей к нему территории;
- Анализ собранных сведений и материалов;
- Консультирование с заказчиком экспертизы по содержательным вопросам относительно объекта экспертизы;
- Формулирование вывода экспертизы, составление заключения экспертизы в виде Акта государственной историко-культурной экспертизы.

**11. Факты и сведения, выявленные и установленные в результате проведенных исследований.**

**История исследования Объекта:**

– **Исторические сведения об истории города Озерск**

Город Озёрск находится на севере Челябинской области. Своим рождением он обязан химическому комбинату, который было решено построить для нужд обороны страны в 1945 году.

Первые строители прибыли под Кыштым весной 1945 году и буквально за год возвели на берегу озера Иртяш первые цеха комбината, землянки для рабочих, а затем и городскую инфраструктуру. Начинался город с отряда спецпереселенцев, батальона солдат, пяти тракторов и двух автомашин и лошадей с повозками.

Строительство комбината для нужд оборонной атомной промышленности СССР было инициировано физиком Игорем Курчатовым по заданию Иосифа Сталина и под личным патронажем Лаврентия Берии.

В разное время Озёрск носил разные названия. Это и База-10, и поселок госхимзавода им. Менделеева, и Челябинск-40, и Челябинск-65. С 1994 года

официальное название – Озёрск.

Только с 1995 года город Озёрск стал появляться на официальных картах России. Находится атомград Озёрск и его химический комбинат «Маяк» на восточном берегу озера Иртяш. Географически между городами Кыштым и Касли, если путь проложить именно по юго-восточному берегу Иртяша.

Иртяш – главный городской водоём, по которому проходит водная граница города. Озеро вулканического происхождения. Площадь зеркала 32 кв. км. Средняя глубина – 8,7 метра, максимальная глубина достигает 19 метров. На противоположном берегу Иртяша с той стороны города находятся городские и комбинатовские базы отдыха. Там проходит трасса Кыштым-Касли. Этот берег Иртяша в летние выходные массово «заселяют» свердловчане.

Кроме Иртяша город окружает озеро Большая Наного, озеро Малая Наного. Эти три озера вполне пригодны для рыбной ловли и купания. Есть и в пределах городской зоны и промышленное озеро Кызылташ (Кызыл-Таш). У северо-восточной окраины города протекает р. Теча.

Ландшафт города — подзона сосново-лиственных лесов. Климат резкоконтинентальный. Абсолютный максимум температуры +37 °С (август); абсолютный минимум –47 °С (январь). Среднее количество осадков 393 мм (большая часть выпадает в теплый период). Снежный покров устанавливается в октябре, сходит с апреля; держится в среднем 184 дня. Максимальная высота снежного покрова 27 см (в феврале). Ледостав наблюдается в 1-й половине ноября, ледоход — во 2-й половине марта — 1-й половине апреля. Преобладающие направления ветра — западное и юго-западное.

В 2004 году закрытый город Озёрск официально прирос открытыми территориями, вошедшими в состав Озёрского городского округа. Это поселок Метлино, где находится опытная станция. Поселок Новогорный, где находится Аргаяшская ТЭЦ. Поселок Бижеляк, деревня Новая Теча, деревня Селезни. Поселок Бижеляк, поселок Метлино, деревня Новая Теча, деревня Селезни являются сельскими населенными пунктами. Эти пункты посещаются вполне свободно, заезд в них ничем не ограничен, но жители имеют статус жителей ЗАТО. Посёлок Метлино расположился на берегу живописного озера Кажаккуль, а посёлок

Новогорный имеет выход на озеро Улагач. Название у города очень точное — Озёрск.

По разным оценкам в городе функционирует от 50 до 85 промышленных предприятий, из которых несколько крупных и средних. До недавнего времени кроме «Маяка» крупным знаменитым на весь регион трестом была строительная организация «ЮУС» — «Южноуральское строительство», но реформы и кризис не обошёл и закрытую территорию.

У Озёрска присутствуют свои памятники истории и культуры. В закрытой части округа имеется привокзальная площадь им. Ленина с памятником вождю пролетариата высотой 5 метров, установленным в 1960 году. Есть площадь им. Курчатова, со скульптурой И. Курчатова высотой 4,5 метра, установленной в 1978 году. Есть Комсомольская площадь, ныне площадь имени Броховича, с памятником основателям города «Прометей». На этой площади расположился Дворец культуры «Маяк».

#### – **Исторические сведения об Объекте.**

Надгробие жительницы города Озёрска Рыжковой Тамары Александровны (1918-1989) выполнено в традициях старых мастеров каслинского чугунного литья.

Надгробие отлито в 1990 г. в г. Касли из чугуна по модели старых каслинских мастеров и является единственным памятником архитектуры малых форм подобного типа в Озерске.

Памятник представляет собой восьмиконечный крест, выступающие части которого завершаются трилистниками. Крест имеет сквозной растительный орнамент и установлен на пьедестале в виде круглой колонны.

Воздвигаемый восьмиконечный крест, в основании которого часто можно увидеть полумесяц, наиболее точно воссоздает исторически достоверную форму креста, на котором был распят Иисус Христос. С давних времен считавшийся мощной защитой от невидимого и видимого зла, он, кроме нижней косой и горизонтальной перекладин, может иметь ещё одну, символизирующую табличку с надписью INRI (аббревиатура латинской фразы, означающей «Иисус Назарянин, Царь Иудейский» и восходящей к Новому Завету).

#### **Современная градостроительная ситуация.**



Объект расположен в южной части г. Озерска, в северном квартале старого городского кладбища.

Транспортно-пешеходная ситуация на рассматриваемой территории не благоприятная: в шаговой доступности от рассматриваемого объекта отсутствуют остановки общественного транспорта.

Инфраструктура исследуемой территории достаточно организована. На территории кладбища частично присутствует современное благоустройство в виде пешеходных дорожек, организованного озеленения, уличного освещения.

С северной и восточной стороны от объекта располагается пром. территория с промышленными и хозяйственными нежилыми постройками. С западной и южной стороны от объекта располагается территория, представленная преимущественно индивидуальными жилыми домами.

Рельеф в квартале естественный, имеет спокойный характер, с перепадом высот до 7 м. Минимальная высотная отметка расположена на севере кладбища с отметкой в 240 м, максимальная – на юге с отметкой 247 м.

– **Визуальное восприятие объекта.**

Сохранность условий визуального восприятия объекта в его историко-градостроительной и природной среде обеспечивается пешеходными маршрутами зрительного восприятия вблизи объекта на территории кладбища.

– **Характеристика выявленного объекта культурного наследия:**

Объект представляет собой памятник в виде восьмиконечного креста, установленного на круглом в плане пьедестале.

Выступающие части восьмиконечного креста завершаются трилистниками. Крест имеет сквозной растительный орнамент и установлен на пьедестале в виде круглой колонны. Пьедестал в верхней и нижней части декорирована выкружками.

На западной стороне пьедестала укреплен Картуш с венком, на котором выпуклым рельефом отлит текст «Рыжкова Тамара Александровна 13.03.1918 – 11.11.1989».

Пьедестал и крест покрыты черным лаком.

Территория захоронения обнесена металлической оградой.

**Сведения о наименовании Объекта:**

«Надгробие на могиле Т.А. Рыжковой».

**Сведения о местонахождении Объекта:**

Челябинская область, Озерский городской округ, г. Озерск, Старое городское кладбище, северный квартал.

**Сведения о категории историко-культурного значения Объекта:**

Выявленный объект культурного наследия.

**Время создания Объекта:**

1989 г.

**Сведения о виде Объекта:**

Памятник.

**Сведения о праве собственности земельного участка, на котором расположен выявленный объект культурного наследия:**

Сведения о праве собственности отсутствуют.

**Сведения об утвержденных границах территории Объекта:**

Границы территории не утверждены.

**Фотографическое (графическое) изображение объекта:**

Современная фотофиксация объекта представлена в приложении.

Фотофиксация выполнена в сентябре 2024 года.

Автор съемки: Карякина Е.А.

Съемка выполнена фотоаппаратом: Canon EOS 90D.

**Методика исследования Объекта:**

Перечень специальной, технической и справочной литературы, использованной при проведении экспертизы:

Методические пособия, включая законодательные и подзаконные акты:

- Национальный стандарт РФ ГОСТ Р 55528-2013 «Состав и содержание научно-проектной документации по сохранению объектов культурного наследия. Памятники истории и культуры. Общие требования», утвержденный приказом Федерального агентства по техническому регулированию и метрологии от 28 августа 2013 года № 593-с;
- Национальный стандарт Российской Федерации ГОСТ Р 56891.1 – 2016

Сохранение объектов культурного наследия. Термины и определения. Часть 1  
Общие понятия, состав и содержание научно-проектной документации, утвержденным приказом Федерального агентства по техническому регулированию и метрологии от 10 марта 2016 года № 134-ст;

– Национальный стандарт Российской Федерации ГОСТ Р 56891.2 – 2016  
Сохранение объектов культурного наследия. Термины и определения. Часть 2  
Памятники истории и культуры, утвержденным приказом Федерального агентства по техническому регулированию и метрологии от 10 марта 2016 года № 135-ст.

– Методика установления границ территории объектов культурного наследия (памятников истории и культуры), разработанные государственным унитарным предприятием «Научно-исследовательский и проектный институт генерального плана города Москвы» по заказу Комитета по архитектуре и градостроительству города Москвы в 2008 году;

– Методические указания по проведению комплексных историко-культурных исследований), разработанные государственным унитарным предприятием «Научно-исследовательский и проектный институт генерального плана города Москвы» по заказу Комитета по архитектуре и градостроительству города Москвы в 2009 году;

– Методические указания по определению предмета охраны для объектов, предложенных к включению в реестр объектов культурного наследия, выявленных объектов культурного наследия и объектов культурного наследия федерального и регионального значения (памятников истории и культуры), подготовленные по заказу Комитета по культурному наследию города Москвы (Москомнаследие) в 2011 году ООО «ПФ-Градо».

*Список литературы:*

– Материалы Свода памятников истории и культуры РСФСР. Челябинская область. М., 1986. С.49;

– Челябинская область: энциклопедия: в 7 т. / редкол.: К. Н. Бочкарев – Озерск: Камен. пояс, 2008.

**12. Перечень документов и материалов, собранных и полученных при проведении экспертизы, а также использованной для нее специальной,**

### **технической и справочной литературы:**

- Материалы фотофиксации Объекта (сентябрь 2024 г.);
- Выписка ЕГРН в перечне документов отсутствует в связи с расположением объекта вне границ какого-либо земельного участка, в границах квартала 74:41:0102014;
- Приказ Министерства Культуры Озерской области № 7 от 18.01.2011 «Об утверждении списка выявленных объектов культурного наследия Озерской области, представляющих историческую, художественную или иную культурную ценность».

### **13. Обоснования вывода экспертизы.**

Экспертное заключение подготовлено по изучения представленных на экспертизу документов и проведения необходимых дополнительных исследований и оценок, основываясь на содержании Федерального закона «Об объектах культурного наследия (памятниках истории и культуры) народов Российской Федерации», других документов, указанных в п. 14 настоящего акта.

– Объем и содержание представленных заявителем (Заказчиком) документов достаточны для принятия решения и формулирования однозначного вывода настоящей экспертизы.

– Представленная на экспертизу документация обеспечивает достижение целей – обоснования включения объекта культурного наследия в реестр, определения категории историко-культурного значения объекта культурного наследия, в соответствии со статьей 28 Федерального закона «Об объектах культурного наследия (памятниках истории и культуры) народов Российской Федерации».

– Вывод экспертизы формулируется в соответствии со статьей 20 (пункт а) Положения о государственной историко-культурной экспертизе, утвержденного постановлением Правительства Российской Федерации от 25.04.2024 № 530.

Проведенное визуальное обследование и фотофиксация выявленного объекта культурного наследия позволили собрать сведения о его состоянии.

Согласно статье 3 Федерального закона от 25.06.2002 г. № 73-ФЗ «Об объектах культурного наследия (памятниках истории и культуры) народов Российской Федерации», к объектам культурного наследия относятся «объекты недвижимого имущества со связанными с ними произведениями живописи, скульптуры,

декоративно-прикладного искусства, объектами науки и техники и иными предметами материальной культуры, возникшие в результате исторических событий, представляющие собой ценность с точки зрения истории, археологии, архитектуры, градостроительства, искусства, науки и техники, эстетики, этнологии или антропологии, социальной культуры и являющиеся свидетельством эпох и цивилизаций, подлинными источниками информации о зарождении и развитии культуры».

– Историко-мемориальная ценность объекта не выявлена. Рассматриваемый Выявленный объект культурного наследия достаточными признаками историко-мемориальной ценности и историко-культурной ценности в полной мере не обладает. Исторические сведения в архивных и библиографических источниках, выявляющие ценность рассматриваемого объекта, с точки зрения истории, архитектуры, градостроительства, искусства, науки и техники, эстетики, этнологии или антропологии, социальной культуры, не обнаружены.

– Градостроительная ценность не выявлена. Объект является частью комплекса захоронений старого городского кладбища г. Озерска. Современные внешние объемно-планировочные, архитектурные, декоративные фасадные характеристики объекта не имеют градостроительного значения в системе архитектурно-пространственной композиции окружающей исторической среды.

– Объект не обладает архитектурно-художественной ценностью. Текущее состояние объекта свидетельствует об отсутствии каких-либо сохранившихся архитектурных и объемно-планировочных характеристик, достаточных для включения объекта в реестр.

– Целесообразность включения объекта в реестр не обоснована его историко-культурной ценностью, в соответствии со статьей 18 (п. 2, 3, 4), статьей 32 Федерального закона «Об объектах культурного наследия (памятниках истории и культуры) народов Российской Федерации».

Таким образом, на момент проведения экспертизы, рассматриваемый Объект не соответствует определению объекта культурного наследия, данного в 73-ФЗ «Об объектах культурного наследия (памятники истории и культуры) народов

Российской Федерации», так как не обладает признаками историко-культурной, архитектурной и градостроительной ценности.

#### **14. Вывод экспертизы.**

Включение в единый государственный реестр объектов культурного наследия (памятников истории и культуры) народов Российской Федерации Объекта «Надгробие на могиле Т.А. Рыжковой», расположенного по адресу: Челябинская область, Озерский городской округ, г. Озерск, Старое городское кладбище, северный квартал, **не обосновано (отрицательное).**

#### **15. Перечень приложений к заключению экспертизы:**

- Материалы, предоставленные заказчиком государственной историко-культурной экспертизы объекта.
- Картографические и исторические материалы по объекту экспертизы.
- Материалы современной фотофиксации (сентябрь 2024 г.).

Эксперт государственной  
историко-культурной экспертизы

В.Н. Николаева

*Дата оформления Акта государственной историко-культурной экспертизы:  
27.09.2024 г.*

**ПРИЛОЖЕНИЕ к АКТУ  
ГОСУДАРСТВЕННОЙ ИСТОРИКО-КУЛЬТУРНОЙ ЭКСПЕРТИЗЫ,  
обосновывающий включение в Единый государственный реестр объектов  
культурного наследия (памятников истории и культуры) народов Российской  
Федерации выявленного объекта культурного наследия:  
«Надгробие на могиле Т.А. Рыжковой», расположенного по адресу:  
Челябинская область, Озерский городской округ, г. Озерск, Старое городское  
кладбище, северный квартал**

**Материалы, предоставленные заказчиком государственной историко-культурной экспертизы объекта культурного значения**



МИНИСТЕРСТВО КУЛЬТУРЫ ЧЕЛЯБИНСКОЙ ОБЛАСТИ

**П Р И К А З**

18.01.2011

Челябинск

№ 1

«Об утверждении списка выявленных объектов культурного наследия Челябинской области, представляющих историческую, художественную или иную культурную ценность»

Во исполнение ст. 64 Федерального закона «Об объектах культурного наследия (памятниках истории и культуры) народов Российской Федерации» от 25 июня 2002 года № 73-ФЗ и с учетом изменений и дополнений сформирован Список выявленных объектов культурного наследия Челябинской области, представляющих историческую, художественную или иную культурную ценность, 2011 года,

**ПРИКАЗЫВАЮ:**

1. Утвердить «Список № 1 выявленных объектов культурного наследия Челябинской области, представляющих историческую, художественную или иную культурную ценность» (список прилагается).
2. По объектам культурного наследия Челябинской области, включенным в Список выявленных объектов культурного наследия Челябинской области, представляющих историческую, художественную или иную культурную ценность, организовать работу по включению их в Единый государственный реестр объектов культурного наследия (памятников истории и культуры) народов Российской Федерации.
3. Контроль за исполнением приказа оставляю за собой.

Министр культуры

А.В. Бетехтин



1244	Поликлиника	1950-1952	памятник истории	дом жилой	удовл	Озерский городской округ		Ленина пр., 28	список №22 31.07.97г., учетные карты		
1245	Могила бывшего директора химико-металлургического завода Залеского Г.Т.	1971	памятник истории		удовл	Озерский городской округ		старое гор. кладбище, гл. аллея	список №22 31.07.97г., учетные карты		
1246	Могила водолаза Жигалова М.А.	1951	памятник истории		удовл	Озерский городской округ		старое гор. кладбище, СВВР-квартал	список №22 31.07.97г., учетные карты		
1247	Музей химкомбината "Маяк", где бывали выдающиеся ученые-атомщики	1940	памятник истории	музей, ЖЭУ	удовл	Озерский городской округ	Татыш п.	Заводская ул., 4	список №22 31.07.97г., учетные карты		
1248	Дом, в котором жил начальник Южноуральского управления строительства Середя Г.М.	1947	памятник истории	дом жилой	удовл	Озерский городской округ		Царевского ул., 6	список №22 31.07.97г., учетные карты		
1249	Надгробие на могиле Рыжковой Т.А.	1990	памятник истории		удовл	Озерский городской округ		строе гор. кладбище	список №22 31.07.97г., учетные карты		
1250	Надгробие на могиле Завьялова В.И.	1971	памятник истории		удовл	Озерский городской округ		старое гор. кладбище, гл. аллея	список №22 31.07.97г., учетные карты		
1251	Памятник академику Курчатова И.В.	1983	памятник истории		удовл	Озерский городской округ		Курчатова пл.	список №22 31.07.97г., учетные карты		
1252	Здание филиала института биофизики (ФИБ-1)	1965-1970	памятник истории	институт	удовл	Озерский городской округ		Ленина пр.	список №22 31.07.97г., учетные карты		
1253	Ансамбль Курчатова	площадь	памятник архитектуры		удовл	Озерский городской округ		Курчатова пл.	список №22 31.07.97г., учетные карты		
1254	Ансамбль Ленина	площадь	памятник архитектуры		удовл	Озерский городской округ		Ленина пл.	список №22 31.07.97г., учетные карты		

## Картографические и исторические материалы по объекту экспертизы

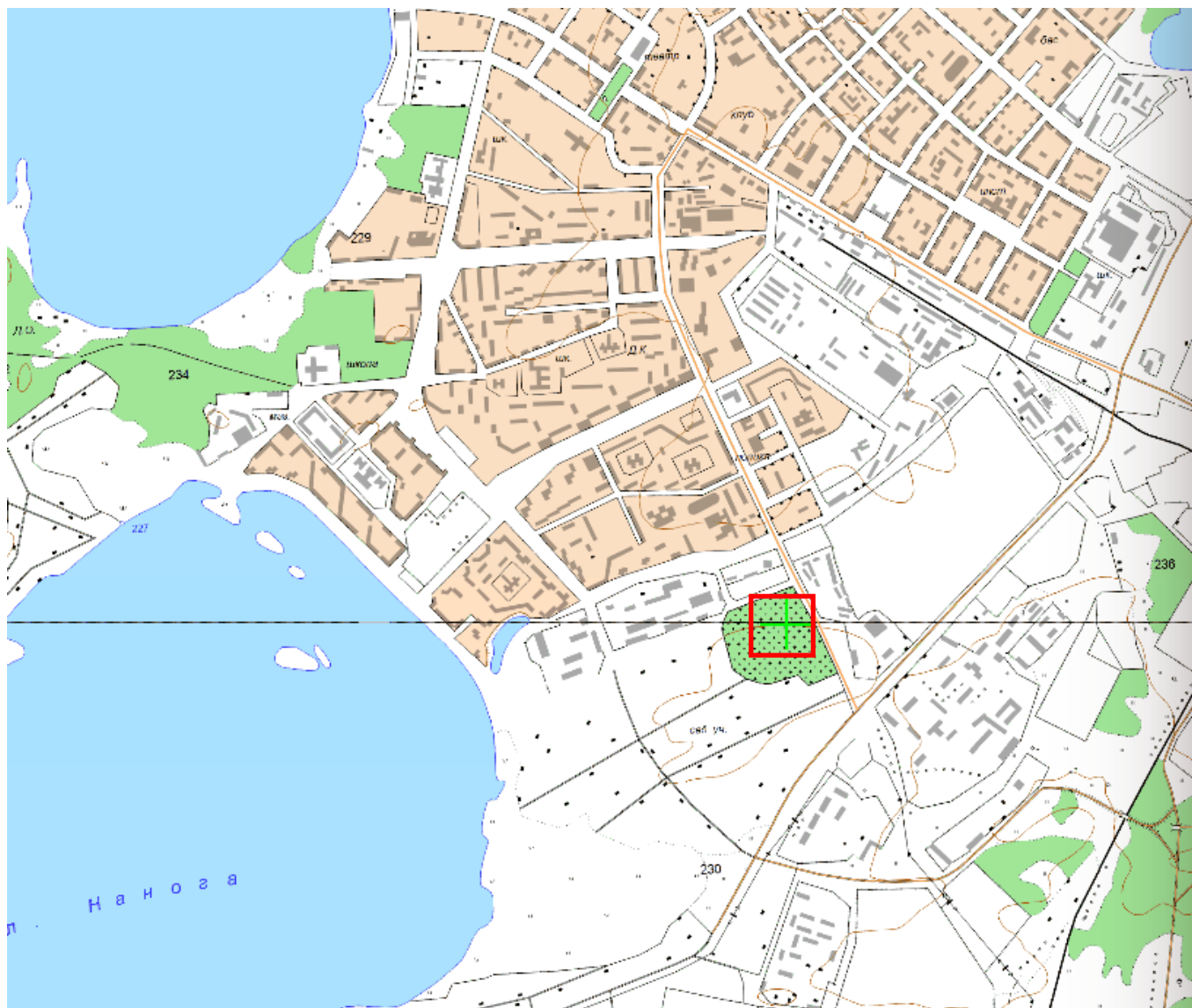


Фото 1. Фрагмент плана г. Озерска, 2001 г.



Расположение рассматриваемого объекта





Фото 2. Фрагмент плана г. Озерска, 1990 г.



Расположение рассматриваемого объекта





Фото 3. Фрагмент плана г. Озерска, 1985 г.



Расположение рассматриваемого объекта



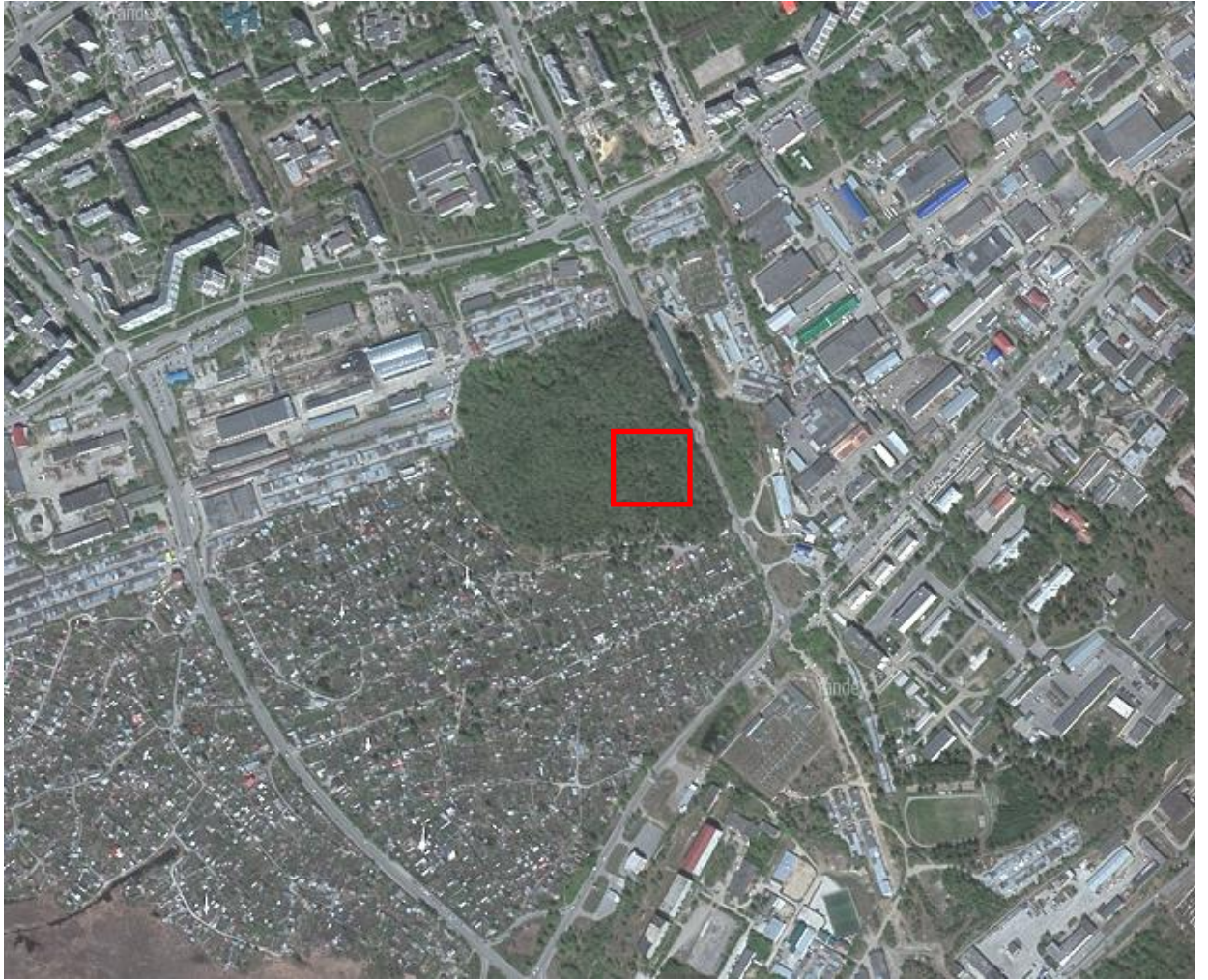


Фото 4. Спутниковый снимок, 2024 г.



Расположение рассматриваемого объекта

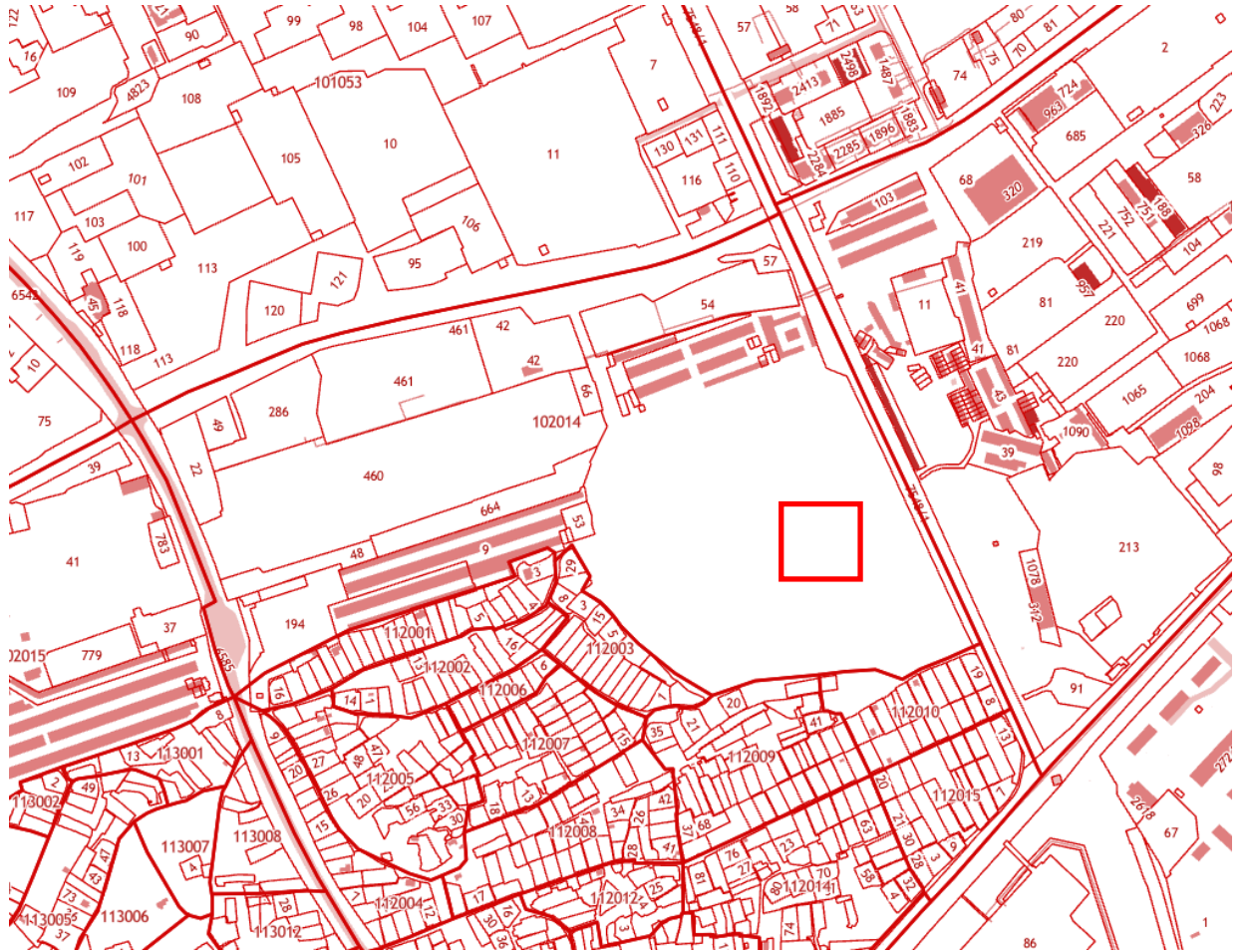


Фото 5. Выкопировка из кадастровой карты, 2024 г.



Расположение рассматриваемого объекта.  
Кадастровый номер квартала 74:41:0102014



## Материалы современной фотофиксации

### Общие данные

Фотофиксация выявленного объекта культурного наследия «Надгробие на могиле Т.А. Рыжковой», расположенного по адресу: Челябинская область, Озерский городской округ, г. Озерск, Старое городское кладбище, северный квартал, выполнена в сентябре 2024 года.

Фотофиксация проводилась цифровой фотокамерой Canon в светлое время суток. Фотофиксация выполнена Карякиной Е.А.

В фотофиксации объекта представлены:

- общие виды выявленного объекта культурного наследия и прилегающей к нему территории;

- элементы композиции выявленного объекта культурного наследия.

Фотофиксация выполнена с доступной прилегающей к объекту территории.

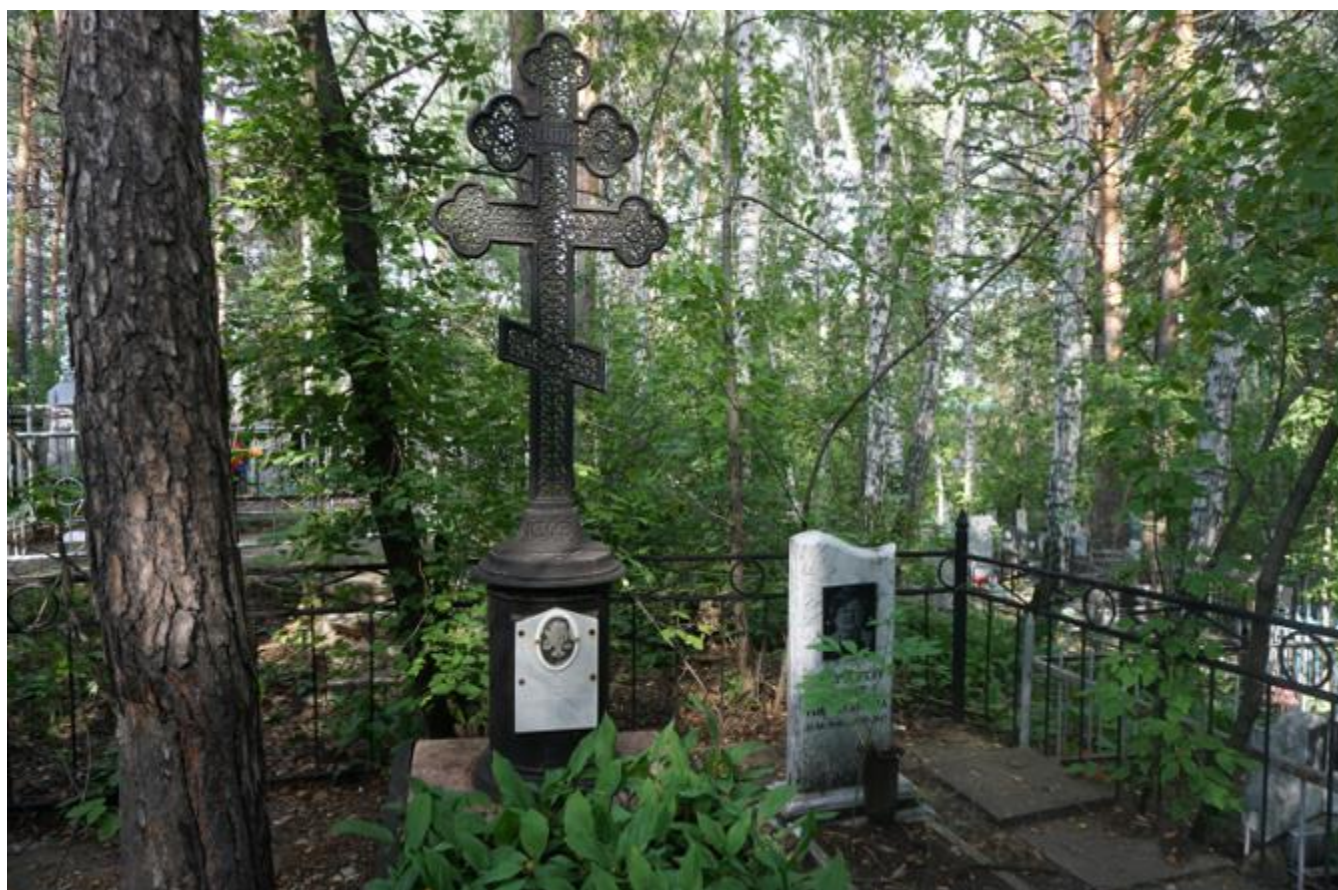


Фото 1. Вид на выявленный объект культурного наследия «Надгробие на могиле Т.А. Рыжковой», расположенный по адресу: Челябинская область, Озерский городской округ, г. Озерск, Старое городское кладбище, северный квартал.

Объект представляет собой памятник в виде восьмиконечного креста, установленного на круглом в плане пьедестале.



Фото 2. Вид на выявленный объект культурного наследия «Надгробие на могиле Т.А. Рыжковой», расположенный по адресу: Челябинская область, Озерский городской округ, г. Озерск, Старое городское кладбище, северный квартал.

Объект представляет собой памятник в виде восьмиконечного креста, установленного на круглом в плане пьедестале.





Фото 3. Вид на выявленный объект культурного наследия «Надгробие на могиле Т.А. Рыжковой», расположенный по адресу: Челябинская область, Озерский городской округ, г. Озерск, Старое городское кладбище, северный квартал.

Объект представляет собой памятник в виде восьмиконечного креста, установленного на круглом в плане пьедестале.



Фото 4. Вид на выявленный объект культурного наследия «Надгробие на могиле Т.А. Рыжковой», расположенный по адресу: Челябинская область, Озерский городской округ, г. Озерск, Старое городское кладбище, северный квартал.

Объект представляет собой памятник в виде восьмиконечного креста, установленного на круглом в плане пьедестале.





Фото 5. Вид на выявленный объект культурного наследия «Надгробие на могиле Т.А. Рыжковой», расположенный по адресу: Челябинская область, Озерский городской округ, г. Озерск, Старое городское кладбище, северный квартал.

Объект представляет собой памятник в виде восьмиконечного креста, установленного на круглом в плане пьедестале.



Фото 6. Вид на выявленный объект культурного наследия «Надгробие на могиле Т.А. Рыжковой», расположенный по адресу: Челябинская область, Озерский городской округ, г. Озерск, Старое городское кладбище, северный квартал.

Объект представляет собой памятник в виде восьмиконечного креста, установленного на круглом в плане пьедестале.





Фото 7. Вид на выявленный объект культурного наследия «Надгробие на могиле Т.А. Рыжковой», расположенный по адресу: Челябинская область, Озерский городской округ, г. Озерск, Старое городское кладбище, северный квартал.

Объект представляет собой памятник в виде восьмиконечного креста, установленного на круглом в плане пьедестале.



Фото 8. Вид на выявленный объект культурного наследия «Надгробие на могиле Т.А. Рыжковой», расположенный по адресу: Челябинская область, Озерский городской округ, г. Озерск, Старое городское кладбище, северный квартал.

Объект представляет собой памятник в виде восьмиконечного креста, установленного на круглом в плане пьедестале.