

АКТ

государственной историко-культурной экспертизы выявленного объекта культурного наследия «Дворец культуры автомобилестроителей», расположенного по адресу: Челябинская обл., г. Миасс, ул. Автозаводцев, д. 21.

Настоящий Акт государственной историко-культурной экспертизы составлен в соответствии с Федеральным Законом «Об объектах культурного наследия (памятниках истории и культуры) народов Российской Федерации» от 25.06.02 № 73-ФЗ и «Положением о государственной историко-культурной экспертизе», утвержденным Постановлением Правительства Российской Федерации 15.07.2009 (в редакции постановлений Правительства Российской Федерации от 18.05.2011 № 399, от 04.09.2012 № 880, от 09.06.2015 № 569, от 14.12.2016 № 1357, от 27.04.2017 № 501, от 10.03.2020 № 259, от 11.08.2021 № 1331, от 11.09.2021 № 1539).

Дата начала экспертизы	15.04.2022
Дата окончания экспертизы	25.07.2022
Место проведения экспертизы	г. Челябинск
Заказчик экспертизы	Государственный комитет охраны объектов культурного наследия Челябинской области, расположенный по адресу: 454048 Челябинск, ул. Воровского, 30
Исполнитель экспертизы	Коньшева Е.В.

Сведения об эксперте

Фамилия, имя, отчество	Коньшева Евгения Владимировна
Образование	высшее
Специальность	искусствовед
Ученая степень (звание)	кандидат искусствоведения
Стаж работы по специальности	23 года

Место работы и должность	Южно-Уральский государственный университет, ст. науч. сотр., г. Челябинск (основное); Филиал ЦНИИП Минстроя России «Научно-исследовательский институт теории и истории архитектуры и градостроительства», ведущий научный сотрудник, г. Москва.
Сведения об аттестации эксперта	Приказ Министерства культуры Российской Федерации № 1537 от 17.09.2021.
Полномочия эксперта	<ul style="list-style-type: none"> • выявленные объекты культурного наследия в целях обоснования целесообразности включения данных объектов в реестр; • документы, обосновывающие изменение категории историко-культурного значения объекта культурного наследия; • документы, обосновывающие включение объектов культурного наследия в реестр; • документы, обосновывающие исключение объектов культурного наследия из реестра.

Цель экспертизы: обоснование целесообразности включения в единый государственный реестр объектов культурного наследия (памятников истории и культуры) народов Российской Федерации выявленного объекта культурного наследия «Дворец культуры автомобилестроителей», расположенного по адресу: Челябинская обл., г. Миасс, ул. Автозаводцев, д. 21.

Объект экспертизы: выявленный объект культурного наследия «Дворец культуры автомобилестроителей», расположенного по адресу: Челябинская обл., г. Миасс, ул. Автозаводцев, д. 21.

Информация об ответственности за достоверность сведений:

Я, нижеподписавшаяся, эксперт государственной историко-культурной экспертизы Коньшева Евгения Владимировна, признаю свою ответственность за соблюдение принципов проведения государственной историко-культурной экспертизы, установленных статьей 29 Федерального

закона от 25.06.2002 г. № 73-ФЗ «Об объектах культурного наследия (памятниках истории и культуры) народов Российской Федерации», Положением о государственной историко-культурной экспертизе, утвержденным постановлением Правительства Российской Федерации от 15 июля 2009 г. № 569 и отвечаю за достоверность сведений, изложенных в настоящем заключении экспертизы.

Отношения эксперта и Заказчика экспертизы.

Эксперт:

- не имеет родственных связей с Заказчиком экспертизы (далее – Заказчик), его должностными лицами, работниками;
- не состоит в трудовых отношениях с Заказчиком;
- не имеет долговых или иных имущественных обязательств перед Заказчиком;
- не заинтересован в результатах исследований и решений, вытекающих из настоящего заключения экспертизы, с целью получения выгоды в виде денег, ценностей, иного имущества, услуг имущественного характера или имущественных прав для себя или третьих лиц.

Сведения об обстоятельствах, повлиявших на процесс проведения и результаты экспертизы

Обстоятельства, повлиявшие на процесс проведения экспертизы отсутствуют.

Перечень документов, представленных Заказчиком:

1. Технический паспорт на нежилое здание, расположенное по адресу Челябинская обл., г. Миасс, пр. Автозаводцев, 21 по состоянию на 03.06.2003 г.
2. Выписка из ЕГРН об основных характеристиках и зарегистрированных правах на объект недвижимости (здание) с кадастровым номером 74:34:1600010:53.
3. Выписка из ЕГРН об основных характеристиках и зарегистрированных правах на объект недвижимости (земельный участок) с кадастровым номером 74:34:1600010:5

Перечень документов и материалов, собранных при проведении экспертизы, а также использованной для нее специальной, технической и справочной литературы

Нормативно-правовые документы и методические материалы:

1. Федеральный закон от 25.06.2002 № 73-ФЗ "Об объектах культурного наследия (памятниках истории и культуры) народов Российской Федерации".
2. Положение о государственной историко-культурной экспертизе, утвержденное постановлением Правительства Российской Федерации от 15 июля 2009 г., № 569 (в ред. постановлений Правительства Российской Федерации от 18.05.2011 № 399, от 04.09.2012 № 880, от 09.06.2015 № 569, от 14.12.2016 № 1357, от 27.04.2017 № 501, от 10.03.2020 № 259, от 11.08.2021 № 1331)
3. Положение о едином государственном реестре объектов культурного наследия (памятников истории и культуры) народов Российской Федерации (утв. приказом Министерства культуры Российской Федерации от 03 октября 2011 г. № 954).
4. Порядок определения предмета охраны объекта культурного наследия, включенного в единый государственный реестр объектов культурного наследия (памятников истории и культуры) народов Российской Федерации в соответствии со статьей 64 Федерального закона от 25 июня 2002 г. № 73-ФЗ «Об объектах культурного наследия (памятниках истории и культуры) народов Российской Федерации» (утвержден приказом Министерства культуры Российской Федерации от 13.01.2016 № 28).
5. Приказ Министерства культуры РФ «Об утверждении требований к составлению проектов границ территорий объектов культурного наследия» № 1745 от 04.06.2015.
6. Закон Челябинской области «Об объектах культурного наследия (памятниках истории и культуры) Челябинской области» № 168 от 12.05.2015.
7. Методические указания по определению предмета охраны для объектов, предложенных к включению в реестр объектов культурного наследия, выявленных объектов культурного наследия и объектов культурного наследия (памятников истории и культуры) федерального и регионального значения / ООО «ПФ-Градо». М, 2011.
8. Методические указания по проведению комплексных историко-культурных исследований / Е.Е. Соловьева, Т.В. Царева, Е.Ю. Дутлова,

- А.А. Белоконов, О.Г. Ким, А.С. Турецкая, Н.Р. Липгарт. М., 2009.
9. Правила оформления заключений (актов) государственной историко-культурной экспертизы, необходимой для обоснования принятия Правительством Москвы решений о включении объектов культурного наследия регионального значения (памятников и ансамблей) в единый государственный реестр объектов культурного наследия (памятников истории и культуры) народов Российской Федерации (Приложение к приказу Департамента культурного наследия города Москвы от 21 июля 2011 г. № 192)

Специальная, техническая и справочная литература

1. Архитектура рабочих клубов и дворцов культуры. М., 1953.
2. Завод у подножия Ильмен / А. В. Манин. Челябинск, 1991
3. Конышева Е.В. Градостроительство и архитектура Челябинска конца 1920-х – 1950-х гг. в контексте развития советского зодчества. Челябинск, 2005.
4. Конышева Е.В. Дворец культуры автомобилестроителей // Челябинская область: Энциклопедия. Челябинск, 2004.
5. Морозов В.В. Город в золотой долине. Челябинск, 1976.
6. Пичкалева Н. Дворец культуры автомобилестроителей // Миасс: Энциклоп. слов. / Г. В. Губко. Миасс, 2003
7. Полякова Т.А., Наумова Г.М. Миасса архитектура и градостроительство // Челябинская область: Энциклопедия. Челябинск, 2004.
8. Челябинская область в фотографиях. Избранное 1900 – 2000. Челябинск, 200

Архивные материалы и неопубликованные источники

1. Историко-культурный план города Миасса Челябинской области / НИиПЦ «Наследие». Челябинск, 2014.
2. ОГАЧО. Ф. 1284. Оп. 8. Д. 58. Материалы по планировке и застройке г. Миасса. 1951 – 1962.
3. ОГАЧО. Ф. 1284. Оп. 8. Д. 72. Отчет Миасской инспекции о жилищном и культурно-бытовом строительстве 1954 – 1955 гг.
4. Архив Музея истории ОАО «Автомобильный завод «Урал».

Сведения о проведенных исследованиях в рамках экспертизы.

При проведении данной историко-культурной экспертизы были изучены документы и материалы, представленные Заказчиком; проведен сбор, изучение, систематизация и анализ архивно-библиографический и иных сведений; проведено натурное обследование и фотофиксация объекта экспертизы; осуществлена съемка координат характерных (поворотных) точек границ территории объекта; проведен комплексный анализ всего массива данных; сформулированы выводы экспертизы и оформлены результаты экспертизы в виде Акта государственной историко-культурной экспертизы.

Оценка историко-культурной значимости объекта выполнена, основываясь на положениях Федерального закона от 25.06.2002 № 73-ФЗ «Об объектах культурного наследия (памятниках истории и культуры) народов Российской Федерации». Экспертиза выполнялась на основе методов сравнительного и комплексного анализа, применявшихся по отношению к массиву привлеченных документов и материалов, и методов формально-стилистического и контекстного анализа по отношению к объекту экспертизы.

Полученные в ходе исследования результаты достаточны для принятия решения о целесообразности включения объекта культурного наследия в реестр объектов культурного наследия в соответствии со статьей 28 Федерального закона от 25.06.2002 № 73-ФЗ «Об объектах культурного наследия (памятниках истории и культуры) народов Российской Федерации».

Факты и сведения, выявленные и установленные в результате проведенных исследований.

Здание было внесено в Перечень выявленных объектов культурного наследия Челябинской обл. согласно Приказу № 5 Государственного комитета охраны объектов культурного наследия Челябинской области от 12.01.2022 г. с названием «Дворец культуры автомобилестроителей» и адресом Челябинская обл., г. Миасс, пр. Автозаводцев, 21.

Здание с кадастровым № 74:34:1600010:53 (вид разрешенного использования – нежилое (культурно-зрелищное)) расположено на земельном участке с кадастровым № 74:34:1600010:5 (категория земель: земли населенных пунктов, для общественно-деловых целей (размещение объекта нежилого строения)). Собственником земельного участка и здания является ООО «Социальный комплекс».

Здание расположено в квартале, ограниченном пр. Автозаводцев (с запада), ул. Тухачевского (с севера и юга) и ул. Романенко (с востока) и обращено главным, западным, фасадом к пр. Автозаводцев. Здание отодвинуто вглубь от красной линии пр. Автозаводцев и перед ним расположена открытая площадь. Боковыми, северным и южным фасадами, ДК обращен к ул. Тухачевского, которая решена на этом участке как широкий бульвар со зданием Дворца культуры по его средней оси. Между зданием Дворца культуры (со стороны восточного фасада) и ул. Романенко размещен общественный сквер.

Дворец культуры является частью ансамблевой застройки пр. Автозаводцев, сложившейся в конце 1940-х – 1950-е гг. Проспект Автозаводцев застраивался в рамках Схемы генерального плана г. Миасса (1946), проекта «Большого Миасса», разработанного в Ленинградском отделении проектного института Горстройпроект (арх. Р.И. Друбецкий) и генерального плана г. Миасса 1956 г. (Ленгипрогор). Проектами предусматривалась застройка района Автозавода (Октябрьский район, совр. Центральный район г. Миасса), и главной осью предполагался пр. им. Сталина (совр. пр. Автозаводцев). Проспект Сталина проектировался на основе ансамблевых принципов и вдоль проспекта велась застройка укрупненными кварталами многоэтажных домов по индивидуальным проектам, с особой архитектурной разработкой лицевых фасадов зданий, возводившихся вдоль красной линии проспекта. Композиционные узлы линейного ансамбля получали дополнительную акцентировку, в частности узел на пересечении совр. пр. Автозаводцев и ул. Тухачевского, где была образована площадь, фланкированная многоэтажными жилыми домами с архитектурно разработанными фасадами и башнями на углах, обращенных к площади. Ядром ансамбля должен был стать Дворец культуры градообразующего предприятия – Уральского автомобильного завода имени И.В. Сталина (УралЗиС) (с 1962 г. – Уральский автомобильный завод (УралАЗ); с 2000 г. АО «Автомобильный завод «УРАЛ»).

Композиционные стержни и архитектурные композиционные акценты – обязательная принадлежность зодчества 1930-х – 1950-х гг. В центрах советских городов основным объектом являлся Дом Советов, в соцгородах роль композиционного ядра как в целом ансамбля, так и его отдельных структурных элементов выполняли крупные общественные сооружения, прежде всего культурно-массового назначения. Дворцы и Дома культуры играли одну из определяющих ролей в массовом воспитании населения в социалистическом духе и поэтому занимали важное место в ряду общественно-государственных организаций, а здания, им принадлежавшие –

в ансамблевой системе. Размеры этих сооружений росли на протяжении середины 1930-х – 1950-х гг. вместе с увеличением масштаба ансамблей, частью которых они являлись. Клубные здания получали все более монументальный и торжественный облик. Исчезла игра объемов и форм, свойственная периоду конструктивизма середины 1920-х – начала 1930-х гг. Характерным стал компактный объем здания с акцентом во внешнем облике на величественном главном входе, часто оформленном в виде классического портика. Декоративное решение выполнялось обычно в стилистике неоклассицизма. Во внутренней структуре ядром клуба являлся торжественный парадный зал, обрамленный просторным фойе и кулуарами, т.е. пространство было выстроено по театральному принципу. Клуб получил соответственно новому образу название «Дворец культуры». Значительные по размерам и величественные Дворцы культуры отражали мощь крупных производственных предприятий, в систему соцкультбыта которых входили. Архитектура Дворцов культуры «покоряет своим красивым силуэтом и истинно дворцовым размахом...», свидетельствуя «о новых величественных масштабах нашего городского строительства». Эти слова, сказанные архитектором П. Володиным о ДК «Станкомаш»¹, применимы и к другим аналогичным зданиям, строившимся в конце 1940-х – 1950-е гг. и обладавшим типологическим сходством. Дворцы схожи, прежде всего, по планировочной структуре. Прямоугольный в плане основной корпус развит со стороны главного фасада боковыми крыльями, в результате чего здание приобретает «Д»-образную форму. Такой усложненный план не случаен, боковые крылья функционально необходимы, так как значительная часть основного объема занята крупным зрительным залом. Зал, как правило, выстроен по театральному принципу – с партером, ложами и балконом. Его предваряет обширное двухсветное фойе, оформленное колоннадой. Архитектурное решение фасадов и интерьеров выполнялось в неоклассических, ордерных формах. Примером такого рода является также миасский Дворец культуры автомобилестроителей.

Здание выстроено по индивидуальному проекту, разработанному московским архитектором А.И. Зайцевым (мастерская № 3, проектный институт Гипрогор, Москва). Проект был несколько раз применен в некоторых городах СССР (Челябинск, Бийск, Желтые воды), но не являлся типовым. Несмотря на повторное применение одного и того же проекта, все здания имеют индивидуализированные черты, связанные с периодом строительства и местными возможностями. Особенно это касается Дворца культуры автомобилестроителей, поскольку первый камень в фундамент

¹ Володин П. А. Челябинск. М., 1950. С. 37.

Дворца культуры был заложен в 1946 г., однако реальное строительство было начато во второй половине 1950-х гг., и здание было сдано в эксплуатацию только в 1965 г. В результате, имея объемно-планировочное решение в соответствии с исходным проектом и вышеназванными принципами организации ДК второй половины 1940-х – 1950-х гг., как и неоклассическую стилистику, дворец получил упрощенное в сравнении с «собратьями» из других городов, архитектурно-декоративное оформление фасадов и интерьеров.

Здание имеет Д-образную объемно-планировочную композицию, сформированную из нескольких структурных элементов и обусловленную функциональным членением внутреннего пространства:

- прямоугольного в плане 3-4-этажного с подвалом основного корпуса с повышенным объемом сценической коробки (с решением основного объема корпуса в 3 этажа и повышением до 4 этажей западной части объема и прямоугольного в плане выступающего объема со стороны восточного фасада);
- 8-колонного портика со стороны главного, западного фасада;
- прямоугольных в плане двухэтажных с подвалом боковых крыльев;
- прямоугольных в плане трехэтажных объемов переходов от основного корпуса к боковым крыльям.

Все фасады здания являются лицевыми, поскольку Дворец культуры полностью открыт для восприятия со стороны и пр. Автозаводцев и улиц Тухачевского и Романенко.

Здание поставлено на фундаменте из железобетонных блоков. Конструктивная система здания включает внешние и внутренние капитальные стены и опорные столбы, выложенные из кирпича. Чердачное и междуэтажные перекрытия – железобетонные плиты. Тип кровли – совмещенная. Кровельное покрытие в настоящее время – листовой металл. Фасадные стены и колоннады портиков оштукатурены и окрашены. Штукатурка и окраска является также историческим материалом в решении интерьеров.

Принцип композиционного решения объема здания, как и его отдельных структурных элементов и архитектурно-декоративного решения фасадов – центрально-осевое симметричное построение. Архитектурно акцентирован главный (западный) фасад, и его неоклассическое архитектурное решение едино для западных стен основного корпуса, боковых крыльев и объемов переходов к ним. Доминирующим элементом в решении западного фасада основного корпуса выступает тосканский 8-колонный портик главного входа. Мощные круглые в сечении гладкие колонны имеют скромно оформленные

капители – широкий каннелированный пояс завершен последовательными поясками бус и иоников. Портик увенчан треугольным фронтоном, тимпан которого прорезан массивной полуциркульной аркой с декоративным замковым камнем. На гладком фризе размещена надпись: «Дворец автомобилестроителей». Венчающий карниз фронтона покоится на акантовых модульонах. Перекрытие портика сочетает два вида: 1. фланговые ячейки с плоским перекрытием, опирающиеся на пары фланговых колонн портика и фланговые пристенные парные группы, состоящие из пилястры и квадратной в сечении колонны; 2. поднимающийся между фланговыми ячейками кессонированный свод. Плоское перекрытие декорировано прямоугольными нишами-филенками с профилировкой бортов, в т.ч. акантовыми поясками. Стена портика главного входа решена в 7 оконных осей на 1-3 этажах и в 5 осей на 4 этаже. Роль горизонтального членения выполняет профилированный междуэтажный карниз между первым и вторым этажом. Окна первого-второго этажей – прямоугольные, третьего-четвертого – арочные (оконный проем первого этажа во второй слева оси в настоящее время заменен на дверной). Оконные проемы второго третьего этажей объединены широким профилированным арочным архивольтом. Между оконными проемами второго и третьего этажа размещена прямоугольная филенка с профилированными бортами. Окна второго и третьего этажей имеют надоконный и подоконный карнизы соответственно. В межоконных простенках четвертого этажа размещены круглые ниши. По средней оси стену завершает круглое слуховое окно в широком профилированном обрамлении. Главный вход в здание осуществляется через прямоугольный в плане тамбур с тремя высокими прямоугольными дверными проемами в профилированных обрамлениях, завершенный крупным профилированным антаблементом. Исторические распашные деревянные двери утрачены.

Боковые фасады основного корпуса решены идентично и более скромно относительно главного фасада. Западный объем имеет три оконные оси с размещенным по средней оси прямоугольным дверным проемом служебного входа. Окна первого-второго этажей – прямоугольные, третьего – меньшие по высоте, арочные. Единственным декоративным акцентом гладкой стены выступают профилированный надоконный карниз оконных проемов второго этажа и профилированный подоконный карниз проемов третьего этажа, а также прямоугольные ниши подоконной стены оконных проемов третьего этажа. Северный и южный фасады объема основного корпуса решены в 8 осей. Главным декоративным акцентом фасадов являются крупные «рустованные» обрамления дверных и оконных проемов, задающие

активную пластику фасада. Профилированный надоконный карниз оконных проемов второго этажа и профилированный подоконный карниз проемов третьего этажа (аналогично фасадам западного объема), как и мощный подоконный карниз проемов второго этажа, усиливают пластический эффект. На фасадах расположены эвакуационные выходы северного и южного кулуара первого этажа и крупномасштабный служебный выход сцены (для разгрузки/погрузки декораций) в шестой оси южного фасада, оформленные «рустом», аналогично оконным проемам.

Восточный фасад основного корпуса также решен на принципе осевой симметрии. На флангах размещены ниши с профилированным карнизом и полуциркульным венчанием с многопрофильным карнизом и профилированной дугообразной тягой. Выступающий за основную линию фасада прямоугольный в плане объем в одну оконную ось по глубине решен в 4 оси. Композиционным акцентом является двухчастный пристенный портик, обрамляющий проемы второго-третьего этажей: «внешний» с фланкирующими широкими рустованными лопатками и поддерживаемыми ими крупным профилированным карнизом, и внутренний, пилястровый – с каннелированными пилястрами межоконных простенков с композитными капителями и профилированным карнизом. На флангах первого этажа в прямоугольных нишах размещены дверные проемы выходов из засцениваемого пространства. Мощная ограждающая стенка «закрывает» двухмаршевый лестничный спуск в подвал.

Объемы, обеспечивающие переход от основного корпуса к боковым крыльям в 1 оконную ось решены предельно скромно: на дворе, восточном фасаде оконные проемы оформлены аналогично проемам западного объема основного корпуса, на лицевом – западном, фасаде декор дополняется фланкирующими оконную ось пилястрами с рисунком капителей, аналогичным капителям колонн портика.

Боковые объемы, в отличие от основного корпуса, двухэтажные, с высокими арочными окнами второго этажа на боковых фасадах. Основу декоративного решения составляют пилястры (на боковых, северном и южном фасадах – в межоконных простенках, на западном и восточном – спаренные, фланговые, на углах фасада слитые в огибающие, угловые) с рисунком капителей, аналогичным капителям колонн портика. Арочные оконные проемы второго этажа – в профилированных архивольтах, с мощными подоконными карнизами. Главный декоративный акцент создают расположенные по средней оси главного, западного, фасада афишные ниши в богатом ордерном обрамлении.

Здание в целом опоясывает единый венчающий антаблемент: гладкий

фриз с обрамляющими профилированными тягами и многопрофильный венчающий карниз, в т.ч. сохранились фрагменты профиля, декорированного акантовым орнаментом.

Над основным объемом поднимается объем сценовой коробки, имеющей скромное оформление – профилированный карниз основного объема коробки и ее фронтона.

Принцип осевой симметрии определяет также планировочное решение интерьеров. Дворец культуры автомобильного завода относился к типу клубов большой вместимости, с залом, рассчитанным на более чем 750 зрителей, а именно (по проекту) – на 800 мест. Одним из характерных композиционных приемов, который также был использован во Дворце культуры автомобилестроителей, являлось размещение массово-зрелищной части в центре клубного здания. Ядро планировки интерьеров Дворца культуры – театральный зал с партером, амфитеатром и балконом, который подчиняет себе всю планировку клубного здания. На первом и втором этажах его фланкируют кулуары, на третьем этаже – обрамляют продольные и поперечные коридоры, вдоль которых расположились помещения для кружковых занятий. Главные общественные помещения, наряду с театральным залом, сосредоточены в западном объеме основного корпуса: главный вестибюль и фойе первого этажа и главное фойе зала, соединенные парадными лестницами. Для клубов большой вместимости, где предполагался полноценный театральный зал с развитой сценой, ввиду специализированной театрально-концертной функции такого зала, обязательным элементом являлся также «малый» зал, обычно с функцией кинопоказа, и приоритетным приемом определялось размещение такого зала в самостоятельном корпусе или крыле клуба, что позволяло бы эксплуатировать его независимо. Соответственно, малый зал (совр. «Хрустальный зал») и его фойе занимали на втором этаже северное боковое крыло и, зеркально, в южном крыле, располагался еще один зал аналогичных габаритов (совр. «Большой зал»). В настоящее время оба зала сохранили исторические габариты, но не сохранили историческое архитектурно-художественное оформление.

Вертикальная связь между этажами осуществляется посредством лестниц (маршевые, поворотные, со сборными бетонными ступенями по металлическим косоурам). Прежде всего, это главные лестницы из фойе первого этажа в фойе второго этажа. Остальные лестницы основного корпуса также расположены парами, зеркально относительно объема зрительного зала. Во-первых, это две крупные лестницы западного объема, играющие роль основных и соединяющие все этажи здания. Их ступени и

лестничные площадки облицованы мраморными плитами, металлическое решетчатое ограждение лестничных маршей – сборное, из идентичных секций. Во-вторых, на балкон зрительного зала, простые, с бетонными ступенями и металлическим решетчатым ограждением, но с изысканным абрисом этого ограждения. В-третьих, служебные лестницы выходов на сцену в торце основного корпуса, в восточном объеме. Конфигурация лестниц и лестничных пролетов оригинальна и создает самостоятельный художественный эффект. Также изыскан и абрис лестничного ограждения, несмотря на предельную простоту его рисунка.

Архитектурно-декоративное решение интерьеров соответствует принципам советского неоклассицизма конца 1940-х – 1950-х гг. Характер обработки поверхностей стен интерьеров – исключительно штукатурка и окраска. Декоративному оформлению подвергаются не только поверхности стен и плафонов, но и бетонные потолочные балки, открытые в интерьер и играющие свою роль в создании архитектурно-декоративного ансамбля Дворца. Для оформления интерьеров применяется лепной и тянутый декор, однако это оформление достаточно скромно. Основным материалом напольного покрытия зрительской части исторически являлся паркет (частично сохранился). Дерево активно участвует в формировании архитектурного облика интерьеров: все исторические двери деревянные, с филенчатым полотном (в основном сохранились).

Достаточно богатым архитектурно-декоративным оформлением обладают лишь основные помещения зрительской части: вестибюль, парадные лестницы, соединяющие фойе первого и второго этажей, фойе первого и второго этажей, зрительный зал. Кулуары зрительного зала первого и второго этажей, возможно также имевшие архитектурный декор, к настоящему времени его не сохранили.

Вестибюль и фойе первого этажа претерпели изменения, и главным историческим декоративным акцентом здесь являются квадратные в сечении колонны, фланкирующие вход из вестибюля в фойе, поддерживающие мощную балку антаблемента и прямоугольные плафоны, образованные пересекающимися потолочными балками, внутренние бортики которых оформлены лепными поясами аканта, ложечек и бус.

Две парадные лестницы из фойе первого этажа – маршевые, поворотные, с облицованными мрамором ступенями и пола лестничной площадки, с ограждением-балюстрадой.

Особенно торжественно решено прямоугольное в плане двухсветное фойе зрительного зала. Пары колонн тосканского ордера в торцах фойе поддерживают плиту торцевых балконов. По 7 пилястр тосканского ордера

на расположены продольных (западной и восточной) стенах (на западной стене – в простенках между прямоугольными проемами, завершенными гладким фризом и профилированным карнизом). На восточной стене размещены два входных проема-портала в зрительный зал в профилированных обрамлениях, с наддверной панелью, декорированной лепными поясками бус и аканта и завершенной профилированным карнизом с подкарнизными поясками зубчиков и ов. Перекрытием фойе служит зеркальный свод. В торцах фойе размещены поперечные балконы с ограждением-баллюстрадой и кессонированным плафоном с акантовыми поясками на бортике кессонов.

Зрительный зал с партером, амфитеатром и балконом решен в три света, сцена – в четыре. Зал и сцена сохранили свои исторические габариты, зал также сохранил и архитектурно-декоративное решение. Композиция зала построена на принципах центрально-осевой симметрии. Исторические входы в зал расположены, во-первых, из боковых кулуаров (по одному на продольных, северной и южной, стенах), над проемами которых размещены прямые профилированные сандрики, декорированные поясом ов и увенчанные профилированной дугой с орнаментальными поясками акантов и бус. Во-вторых, 2 арочных проема входов для зрителей из фойе второго этажа расположены на торцевой (западной) стене: они являются частью аркады и оформлены профилированным карнизом, а профилированные пяты арок декорированы пояском ов. В-третьих, 2 прямоугольных входных проема на балкон расположены на торцевой (западной) стене.

Главным декоративным акцентом в оформлении зала выступает оформление порталного проема сцены: порталный проем фланкирован угловыми каннелированными пилястрами с капителью, оформленной пояском иоников; по средней оси размещен круглый медальон, перевитый лентой, с изображением лиры; портал завершен кессонированным сводом, с размещением розеток в поле кессонов и обрамлением поясом иоников внутренней поверхности бортиков кессонов; портал обрамлен лепным «жгутом». Трехъярусные ложи у боковых стен фланкируют сцену. Их стенки оформлены филенками и профилированными карнизами с поясками иоников. Тонкие колонки с композитными капителями поддерживают второй и третий ярус лож. Стены зала завершены широким профилированным карнизом с пояском иоников. В центре круглого плафона с профилированным карнизом по окружности зеркала размещена уникальная аутентичная трехъярусная бронзовая люстра с подсвечниками-«факелами», декорированная характерным орнаментом сталинской эпохи с мотивами советской атрибутики – пятиконечная звезда и серп с молотом – и символами изобилия

– виноградными гроздьями в центре растительных плетений.

Таким образом, здание полностью сохранило до настоящего времени объемно-планировочное и конструктивное решение и архитектурно-декоративное решение фасадов. Интерьеры дворца первого – четвертого этажей также сохранили историческое объемно-планировочное решение в габаритах капитальных стен и перекрытий, местоположение, габариты и конструктивное решение лестниц, местоположение и габариты исторических дверных проемов. Помещения интерьеров дворца, имеющие разработанное архитектурно-декоративное решение, почти в полном объеме сохранили свой исторический облик.

Обоснования выводов экспертизы

В соответствии со статьей 3 Федерального закона от 25.06.2002 г. № 73-ФЗ «Об объектах культурного наследия (памятниках истории и культуры) народов Российской Федерации» к объектам культурного наследия (памятникам истории и культуры) народов Российской Федерации относятся объекты недвижимого имущества и иные объекты с исторически связанными с ними территориями, произведениями живописи, скульптуры, декоративно-прикладного искусства, объектами науки и техники и иными предметами материальной культуры, возникшие в результате исторических событий, представляющие собой ценность с точки зрения истории, археологии, архитектуры, градостроительства, искусства, науки и техники, эстетики, этнологии или антропологии, социальной культуры и являющиеся свидетельством эпох и цивилизаций, подлинными источниками информации о зарождении и развитии культуры.

В результате проведенных исследований, с учетом изучения историко-архивных сведений, натурного обследования и фотофиксации объекта установлено, что здание было заложено 1946 г. и строилось на протяжении 1950-х – 1965 гг. со значительными перерывами в строительстве, чем обусловлено сохранение пусть и упрощенной, но неоклассической стилистики в середине 1960-х гг. Дворец культуры являлся элементом системы культурно-бытового обслуживания Уральского автомобильного завода им. Сталина (УралЗиС) (с 1962 г. – Уральский автомобильный завод (УралАЗ); с 2000 г. АО «АЗ «УРАЛ»). В настоящее время собственником объекта является ООО «Социальный комплекс», которому в 2004 г. были переданы объекты соцкультбыта АЗ «УРАЛ».

Здание было внесено в Перечень выявленных объектов культурного наследия Челябинской области на основании Приказа № 5 Государственного

комитета охраны объектов культурного наследия Челябинской области от 12.01.2022 г.

Здание на протяжении всего времени существования и вплоть до настоящего момента сохранило свое первоначальное назначение и функционирует как Дворец культуры.

Здание представляет историческую ценность, поскольку непосредственно связано с историей УралЗиС – УралАЗ, одного из крупнейших машиностроительных предприятий СССР.

Здание представляет выраженную градостроительную ценность, т.к. является частью застройки пр. Автозаводцев – главной оси Центрального района г. Миасса, выстроенной в конце 1940-х – 1950-е гг. – и в значительной мере определяет его масштаб и облик. Дворец культуры является также ядром крупного градостроительного ансамбля, образованного на участке пересечения пр. Автозаводцев с ул. Тухачевского.

Здание выстроено по индивидуальному архитектурному проекту московского архитектора А.И. Зайцева (Гипрогор, Москва), который был несколько раз применен повторно в некоторых городах СССР (Челябинск, Бийск, Желтые воды). Несмотря на повторное применение одного и того же проекта, все здания имеют индивидуализированные черты, связанные с периодом строительства и местными возможностями. Здание представляет архитектурную ценность как памятник архитектуры советского неоклассицизма второй половины 1940-х–1950-х гг. и характерный образец такого типа советских зданий как Дворцы и культуры, и демонстрирует характерные для них приемы планировочных и объемно-пространственных решений. При этом оформление его фасадов и интерьеров наглядно демонстрирует этап позднего советского неоклассицизма с его трансформацией в сторону упрощения и отхода от барочной пышности архитектурного языка конца 1940-х – начала 1950-х гг., как и характерный пример трансформации исходного проекта в новых условиях.

Здание полностью сохранило объемно-планировочное и конструктивное решение, архитектурно-декоративное решение фасадов и, в значительной мере, оформление интерьеров.

Все вышеназванное свидетельствует о наличии специфических особенностей объекта (предмета охраны), дающих основание для его включения в государственный реестр объектов культурного наследия.

Выводы экспертизы

На основании фактов и сведений, выявленных и установленных в результате проведенных исследований, анализа документов и материалов, натурного обследования и фотофиксации выявленного объекта культурного наследия «Дворец культуры автомобилестроителей», расположенного по адресу: Челябинская обл., г. Миасс, ул. Автозаводцев, д. 21 **считать обоснованным (положительное заключение)** его включение в единый государственный реестр объектов культурного наследия (памятников истории и культуры) народов Российской Федерации.

Рекомендуемое наименование объекта: *«Дворец культуры автомобилестроителей»*

Датировка (время создания (возникновения)) объекта: *1965.*

Адрес (местонахождение) объекта: *Челябинская обл., г. Миасс, ул. Автозаводцев, д. 21*

Вид объекта: *памятник* (общая видовая принадлежность – памятник градостроительства и архитектуры).

Рекомендуемая категория историко-культурного значения: объект культурного наследия *регионального значения.*

Предмет охраны: в соответствии с Проектом предмета охраны, представленном в Приложении III.

Границы территории: в соответствии с Проектом границ территории, представленном в Приложении IV.

Перечень приложений к Акту государственной историко-культурной экспертизы:

Приложение I. Документы и материалы к историко-библиографическим, архитектурным и архивным исследованиям по выявленному объекту культурного наследия «Дворец культуры автомобилестроителей», расположенного по адресу: Челябинская обл., г. Миасс, ул. Автозаводцев, д. 21.

Приложение II. Материалы фотофиксации существующего состояния выявленного объекта культурного наследия «Дворец культуры автомобилестроителей», расположенного по адресу: Челябинская обл., г. Миасс, ул. Автозаводцев, д. 21 (апрель 2022).

Приложение III. Проект предмета охраны объекта культурного наследия регионального значения «Дворец культуры автомобилестроителей», расположенного по адресу: Челябинская обл., г. Миасс, ул. Автозаводцев, д. 21.

Приложение IV. Проект границ территории объекта культурного наследия регионального значения «Дворец культуры автомобилестроителей», расположенного по адресу: Челябинская обл., г. Миасс, ул. Автозаводцев, д. 21.

Дата оформления заключения экспертизы: 25.07.2022.

Эксперт Конышева Е.В.

Настоящий Акт государственной историко-культурной экспертизы оформлен в электронном виде и подписан усиленной квалифицированной электронной подписью.

ПРИЛОЖЕНИЯ

к акту Государственной историко-культурной экспертизы о включении в единый государственный реестр объектов культурного наследия (памятников истории и культуры) народов Российской Федерации выявленного объекта культурного наследия «Дворец культуры автомобилестроителей», расположенного по адресу: Челябинская обл., г. Миасс, ул. Автозаводцев, д. 21.

Приложение I. Документы и материалы к историко-библиографическим, архитектурным и архивным исследованиям по выявленному объекту культурного наследия «Дворец культуры автомобилестроителей», расположенного по адресу: Челябинская обл., г. Миасс, ул. Автозаводцев, д. 21.



ГОСУДАРСТВЕННЫЙ КОМИТЕТ ОХРАНЫ ОБЪЕКТОВ КУЛЬТУРНОГО НАСЛЕДИЯ
ЧЕЛЯБИНСКОЙ ОБЛАСТИ

П Р И К А З

«12» января 2022 г.

Челябинск

№ 05

О включении в перечень выявленных объектов культурного наследия Челябинской области, представляющих историческую, художественную или иную ценность, объектов, обладающих признаками объекта культурного наследия

Во исполнение статьи 16.1 Федерального закона от 25.06.2002 г. № 73-ФЗ «Об объектах культурного наследия (памятниках истории и культуры) народов Российской Федерации», на основании решения, принятого на заседании Научно-методического совета при Государственном комитете охраны объектов культурного наследия Челябинской области

ПРИКАЗЫВАЮ:

1. Включить в перечень выявленных объектов культурного наследия Челябинской области, представляющих историческую, художественную или иную культурную ценность следующие объекты, обладающие признаками объекта культурного наследия:

- 1) «Минарет соборной мечети», расположенный по адресу: город Миасс, улица Первомайская, дом 10;
- 2) «Дом жилой двухэтажный каменно-деревянный», расположенный по адресу: город Миасс, улица Ленина, дом 9;
- 3) «Дворец культуры автомобилестроителей», расположенный по адресу: город Миасс, улица Автозаводцев, дом 21;
- 4) «Старинный деревянный дом», расположенный по адресу: город Чебаркуль, улица Пушкина, дом 13;

Рис. 1а. Приказ № 5 Государственного комитета охраны объектов культурного наследия Челябинской области от 12.01.2022

5) «Одноэтажный каменный дом с высоким цоколем», расположенный по адресу: город Челябинск, улица Шаумяна, дом 46а;

6) «Жилой дом для инженерно-технических работников завода «СТАНКОМАШ», расположенный по адресу: город Челябинск, улица Цвиллинга, дом 28;

7) «Здание городской клинической больницы №1 с оградой (ансамбль)», расположенное по адресу: город Челябинск, улица Воровского, дом 16;

8) «Здание Сосновского Алексеевского городского четырехклассного училища», расположенное по адресу: город Челябинск, поселок Сосновка, улица Красных партизан, дом 25;

9) «Подпорная стена набережной дрожже-винокуренного завода Аникина», расположенный по адресу: город Челябинск, на берегу реки Миасс, улица Свободы, дом 2.

2. Организовать работу по проведению государственной историко-культурной экспертизы указанных выявленных объектов культурного наследия.

3. Уведомить заявителей, собственников указанных объектов культурного наследия о включении в перечень выявленных объектов культурного наследия Челябинской области, представляющих историческую, художественную или иную культурную ценность, в установленные законом сроки.

4. Контроль за исполнением настоящего приказа оставляю за собой.

Председатель
Государственного комитета



А.В. Федичкин

Рис. 16. Приказ № 5 Государственного комитета охраны объектов культурного наследия Челябинской области от 12.01.2022

Раздел 4 Лист 3

Выписка из Единого государственного реестра недвижимости об основных характеристиках и зарегистрированных правах на объект недвижимости

Описание местоположения объекта недвижимости

Здание			
вид объекта недвижимости			
Лист № 1 раздела 4	Всего листов раздела 4: 1	Всего разделов: 3	Всего листов выписки: 3
14 мая 2021 г. № КУВН-002/2021-54186431			
Кадастровый номер:		74:34:1600010:53	
Схема расположения объекта недвижимости (части объекта недвижимости) на земельном участке(ах)			
Масштаб 1:700		Условные обозначения:	
полное наименование недвижимости		ИНН/ОГРН, ОГРН/ОГРН	
		ДОКУМЕНТ ПОДПИСАН ЭЛЕКТРОННОЙ ПОДПИСЬЮ С ИД: 74:34:1600010:53	
		Свидетельство № 04.06.2003 Регистрационный номер: 74:34:1600010:53 Дата выдачи: 04.06.2003	

Рис. 3. Выписка из Единого государственного реестра недвижимости о здании с кадастровым номером 74:34:1600010:53. Описание местоположения объекта недвижимости

Федеральное агентство государственной регистрации, кадастра и картографии
Федеральное агентство государственной регистрации

Выписка из Единого государственного реестра недвижимости об основных характеристиках и зарегистрированных правах на объект недвижимости

Сведения об основных характеристиках объекта недвижимости

На основании запроса от 12.05.2021, поступившего на рассмотрение 12.05.2021, сообщаем, что согласно записям Единого государственного реестра недвижимости:

Раздел 1 Лист 1

Земельный участок			
вид объекта недвижимости			
Лист № 1 раздела 1	Всего листов раздела 1: 1	Всего разделов: 3	Всего листов выписки: 3
14 мая 2021 г. № КУВН-002/2021-54182908			
Кадастровый номер:		74:34:1600010:5	
Номер кадастрового квартала:		74:34:1600010	
Дата прекращения существования номера:		04.06.2003	
Ранее присвоенный государственный учетный номер:		данные отсутствуют	
Местоположение:		Российская Федерация, Челябинская область, городской округ Миасский, город Миасс, проспект Автозаводский, земельный участок 21	
Площадь:		3798,26	
Кадастровая стоимость, руб.:		4286678,25	
Кадастровые номера расположенных в пределах земельного участка объектов недвижимости:		74:34:1600010:53	
Категория земель:		Земли населенных пунктов	
Вид разрешенного использования:		для общественно-деловых целей (размещение объекта нежилого строения)	
Статус здания об объекте недвижимости:		Сведения об объекте недвижимости имеют статус "актуальные, ранее учтенные"	
Особые отметки:		данные отсутствуют	
Получатель выписки:		Поздняя Ольга Викторовна, действующий от имени заявителя - Общество с ограниченной ответственностью "Совместный холдинг", ИНН: 7415041840 на основании документа: Доверенность.	
полное наименование недвижимости		ИНН/ОГРН, ОГРН/ОГРН	
		ДОКУМЕНТ ПОДПИСАН ЭЛЕКТРОННОЙ ПОДПИСЬЮ С ИД: 74:34:1600010:53	
		Свидетельство № 04.06.2003 Регистрационный номер: 74:34:1600010:53 Дата выдачи: 04.06.2003	

Рис. 4. Выписка из Единого государственного реестра недвижимости о земельном участке с кадастровым № 74:34:1600010:5. Сведения об основных характеристиках недвижимости.

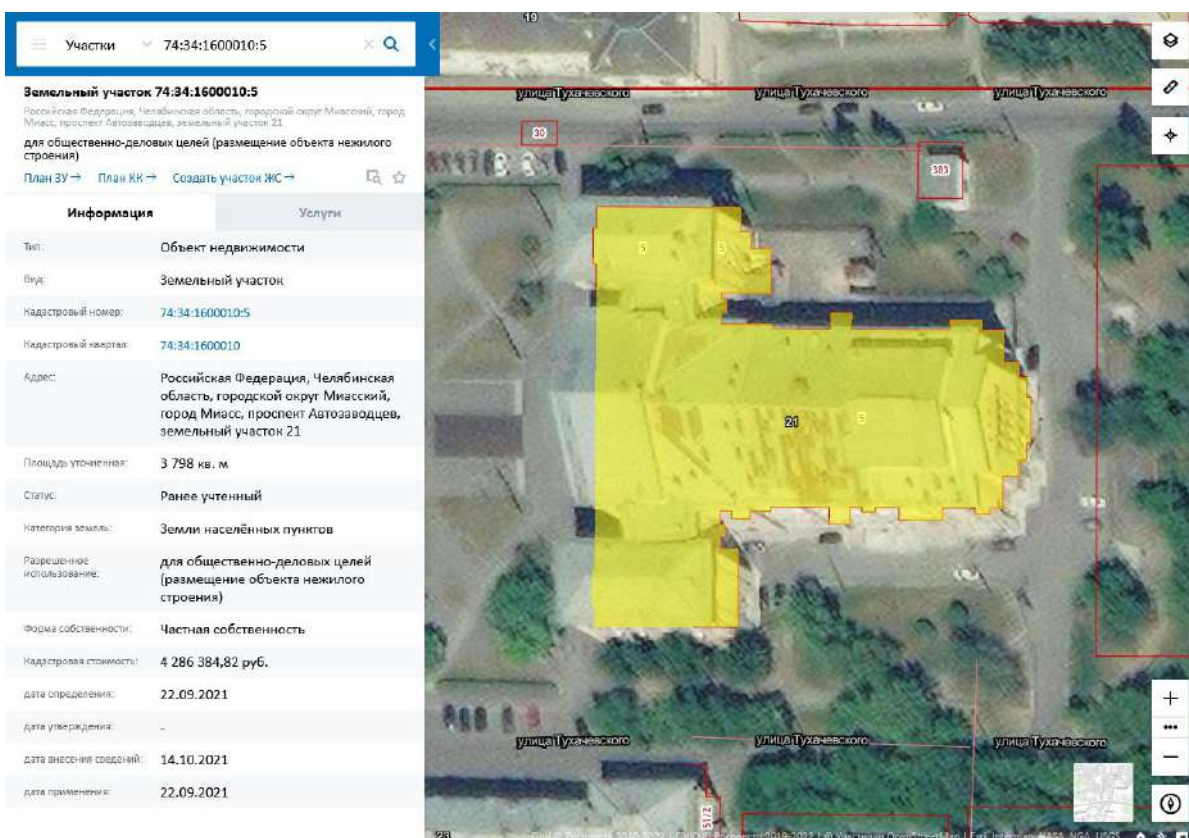


Рис. 7. Выкопировка из Публичной кадастровой карты с обозначением земельного участка с кадастровым номером 74:34:1600010:5, на котором расположен объект культурного наследия

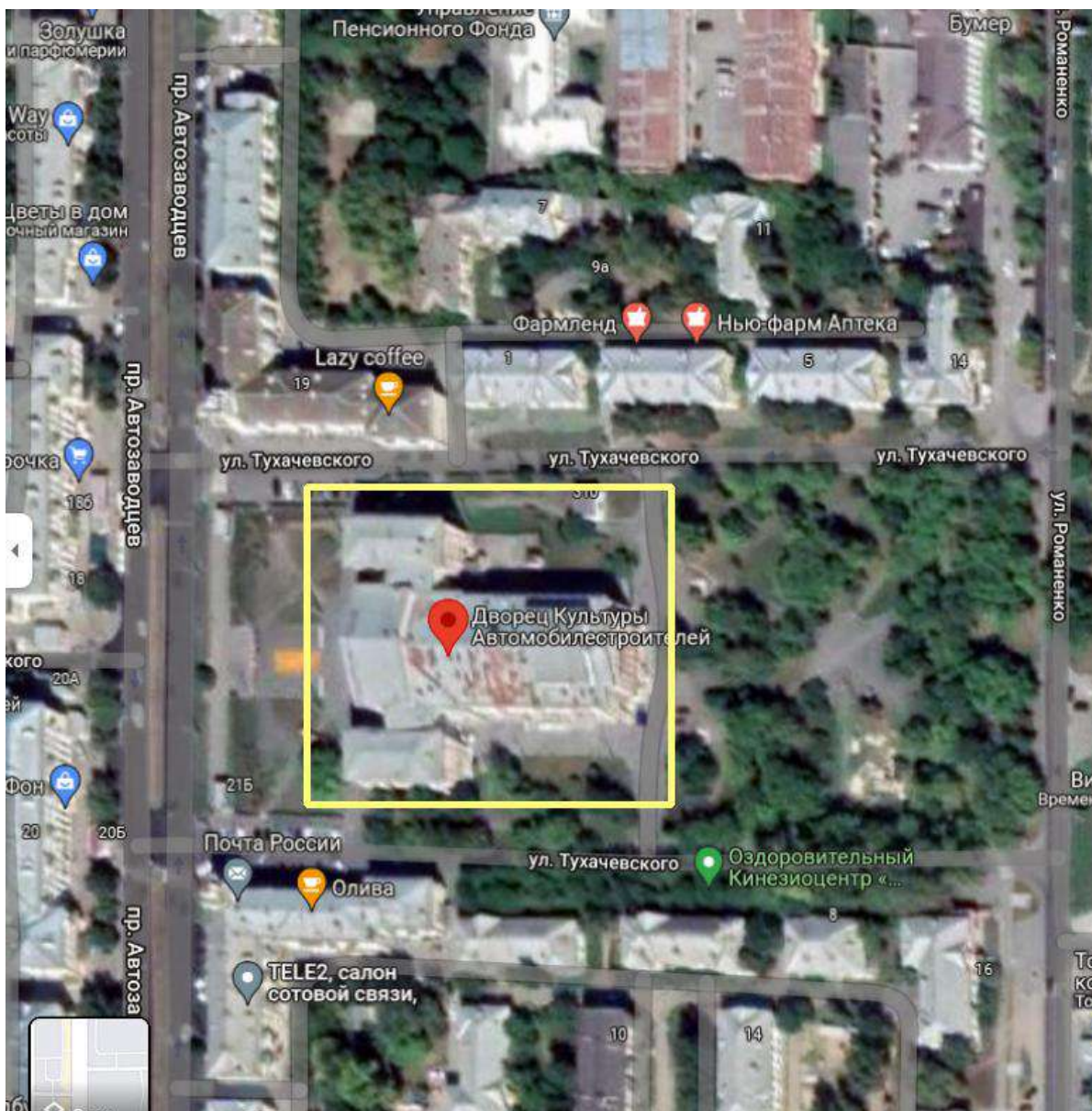


Рис. 8. Спутниковый снимок г. Миасса с обозначением местоположения объекта культурного наследия, расположенного по адресу пр. Автозаводцев, 21 (желтый контур)



Рис. 9. Строительство Аллеи Сталина (совр. проспект Автозаводцев). Фото 1950 г. Архив Музея истории ОАО «Автомобильный завод «Урал»



Рис. 10. Аллея Сталина (совр. проспект Автозаводцев). Фото 1950-х гг. Архив Музея истории ОАО «Автомобильный завод «Урал»



Рис. 11. Аллея Сталина (совр. проспект Автозаводцев). Фото 1950-х гг. Архив Музея истории ОАО «Автомобильный завод «Урал»



Рис. 12. Аллея Сталина (совр. проспект Автозаводцев). «Дом с башней» на перекрестке совр. пр. Автозаводцев и ул. Тухачевского. Фото 1950-х гг. Архив Музея истории ОАО «Автомобильный завод «Урал»



Рис. 13. Аллея Сталина (совр. проспект Автозаводцев). Фото 1956 г. Архив Музея истории ОАО «Автомобильный завод «Урал»



Рис. 14. Проспект Автозаводцев). Фото 1970-х гг. Архив Музея истории ОАО «Автомобильный завод «Урал»



Рис. 15. Проспект Автозаводцев. «Дом с башней» на перекрестке пр. Автозаводцев и ул. Тухачевского и фрагмент ДК Автомобилестроителей. Фото 1973 г. Источник: из архива Государственного исторического музея Южного Урала



Рис. 16. Строительство Дворца культуры автомобилестроителей. Фото 1959 г. Архив Музея истории ОАО «Автомобильный завод «Урал»

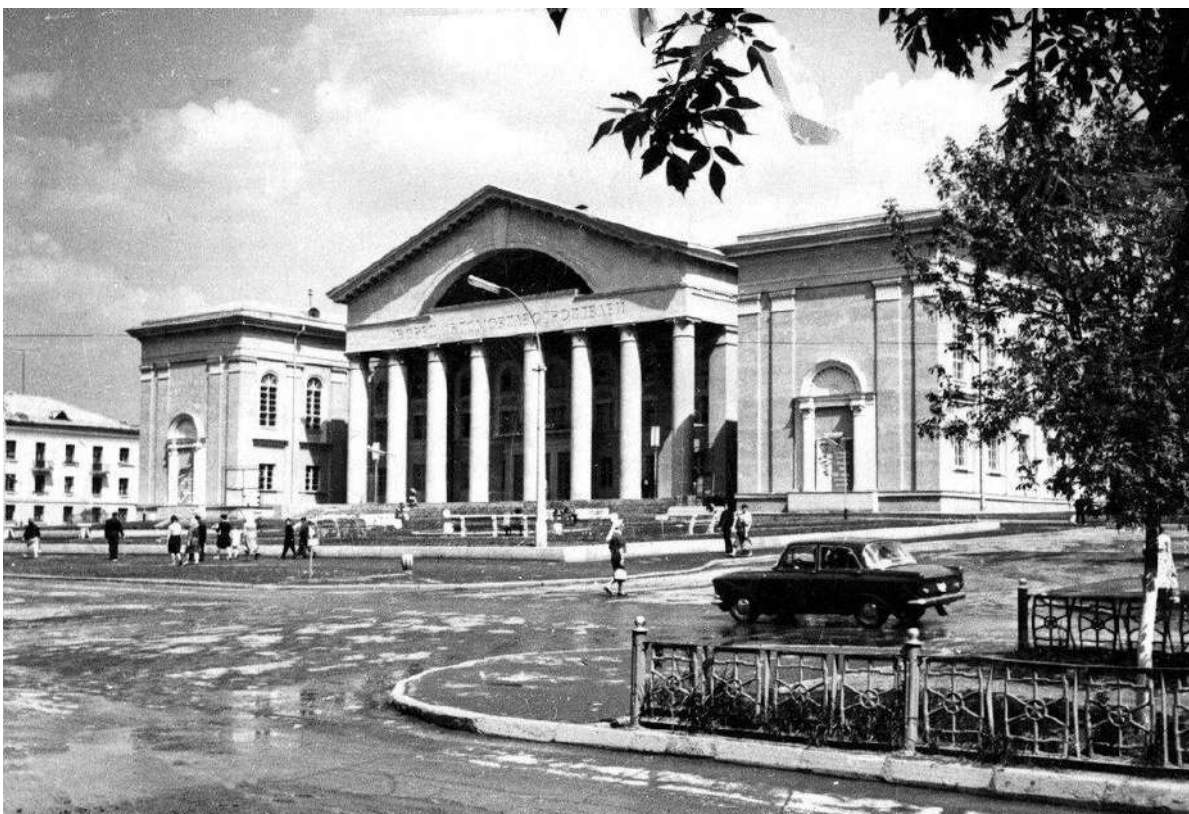


Рис. 17. Дворец культуры автомобилестроителей. Фото 1970-х гг.



Рис. 18. Дворец культуры автомобилестроителей. 1970-е гг. Открытка.



Рис. 19. Дворец культуры автомобилестроителей. Фото 1986 г.



Рис. 20. Дворец культуры автомобилестроителей. Фото 2000-х гг.

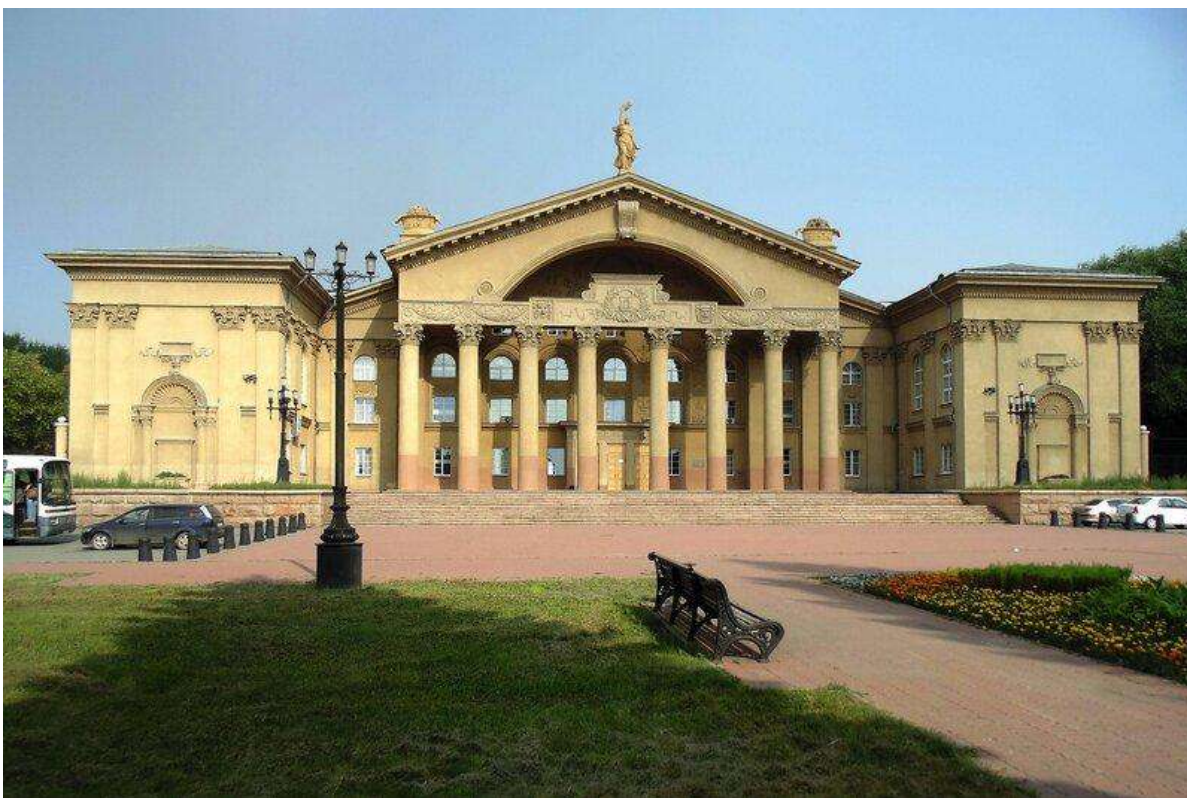


Рис. 21 а, б. Дворец культуры ОАО Челябинского металлургического комбината. 1957

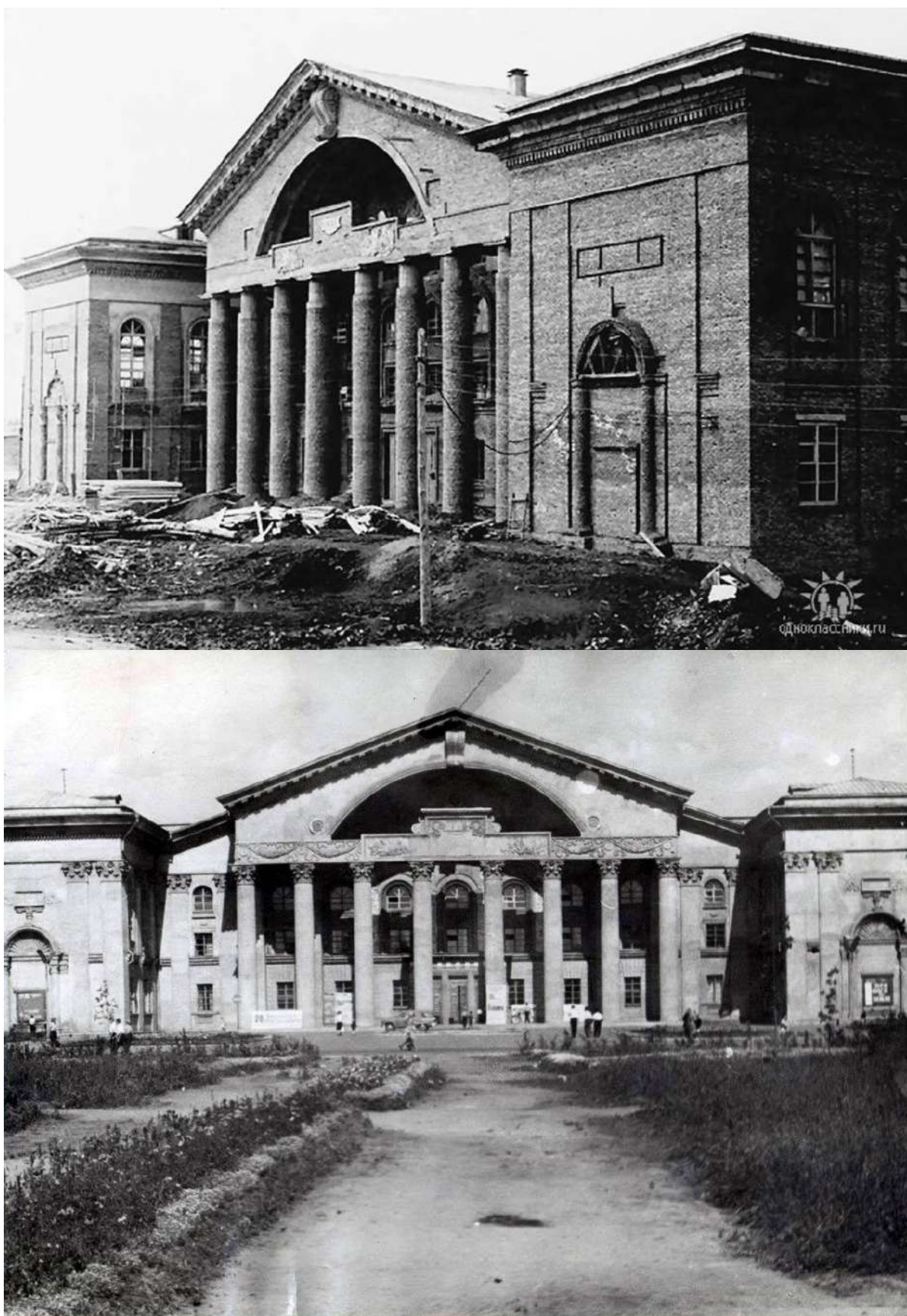


Рис. 22 а, б. Дворец культуры химиков в Бийске. 1963



Рис. 23. Дворец культуры им. В.И. Ленина в Желтых водах. 1957



Рис. 24 а, б. Дворец культуры автомобилестроителей. Фото 2021 г. Предоставлено Государственным комитетом охраны объектов культурного наследия Челябинской области

Приложение II. Материалы фотофиксации существующего состояния выявленного объекта культурного наследия «Дворец культуры автомобилестроителей», расположенного по адресу: Челябинская обл., г. Миасс, ул. Автозаводцев, д. 21 (апрель 2022).



Рис. 1 а, б. Главный фасад. Вид с северо-запада (вверху) и юго-запада (внизу)



Рис. 2. Портик главного фасада



Рис. 3. Портик главного фасада. Фрагмент карниза фронтона



Рис. 4 а, б, в. Фрагмент колоннады портика главного фасада. Плоское перекрытие.



Рис. 5. Фрагмент колоннады портика главного фасада. Капитель пилястры



Рис. 6 а, б. Фрагмент колоннады портика главного фасада. Оконный проем портика и оформление межэтажного карниза



Рис. 7. Колоннада портика главного фасада



Рис. 8. Колоннада портика главного фасада. Кессонированный свод



Рис. 9 а, б. Стена портика главного фасада. Фрагменты



Рис. 10 а, б.. Колоннада портика главного фасада. Капители колонн



Рис. 11 а, б. Колоннада портика главного фасада. Входной тамбур

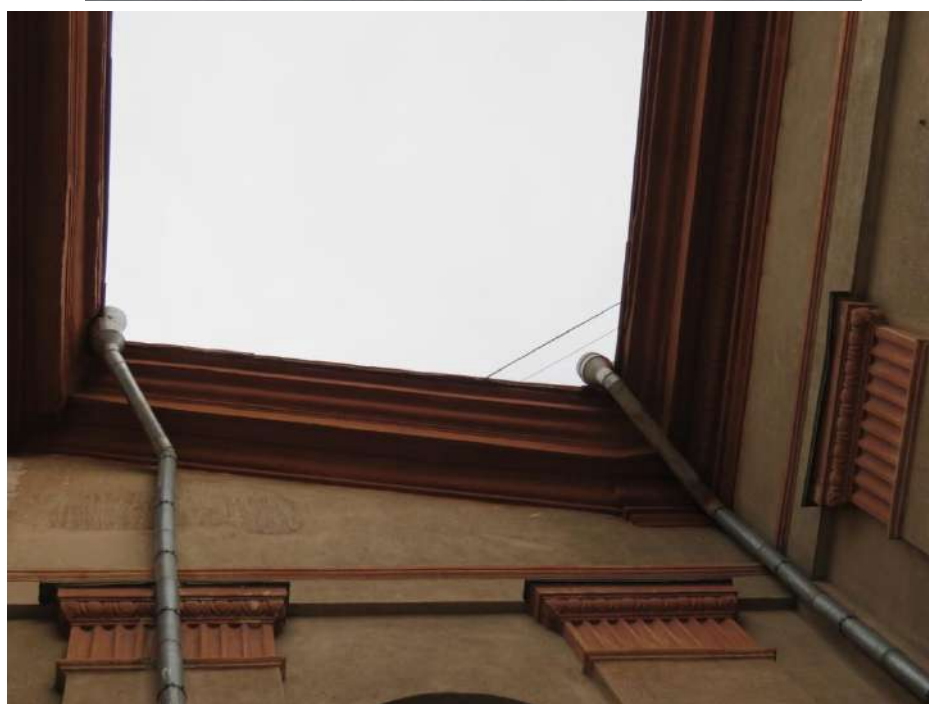


Рис. 12 а, б. Фрагмент главного фасада. Стык переходного объема от основного корпуса и бокового крыла



Рис. 13. а, б, в. Ниша в декоративном оформлении, предназначенная для размещения афиш мероприятий во Дворце культуры на лицевом (западном) фасада боковых крыльев. Общий вид. Фрагменты декора



Рис. 14 а, б. Боковой (южный) фасад южного крыла



Рис. 15 а. Дворовый (восточный) фасад южного крыла



Рис. 15 б. Дворовые (восточные) фасады южного крыла и объема перехода от основного корпуса к южному боковому крылу



Рис. 16 а, б. Боковой, южный фасад основного корпуса. Вид с юга (вверху) и юго-востока (внизу)



Рис. 17. Боковой, южный фасад основного корпуса. Фрагмент. Западный объем.



Рис. 18. Боковой, южный фасад основного корпуса. Фрагмент. Основной объем



Рис. 19а. Боковой, южный фасад основного корпуса. Оформление оконных проемов



Рис. 19 б, в. Боковой, южный фасад основного корпуса. Оформление проема запасного выхода из южного кулуара (слева) и служебного выхода сцены, в т.ч. для погрузки/разгрузки декораций (справа)



Рис. 20 а, б. Боковой, южный фасад основного корпуса. Оформление карниза



Рис. 21 а, б. Дворовый, восточный фасад основного корпуса. Вид с юго-востока (вверху) и северо-востока (внизу)



Рис. 22 а. Дворовый, восточный фасад восточного объема основного корпуса.



**Рис. 22 б. Дворовый, восточный фасад восточного объема основного корпуса.
Решение центральной части**

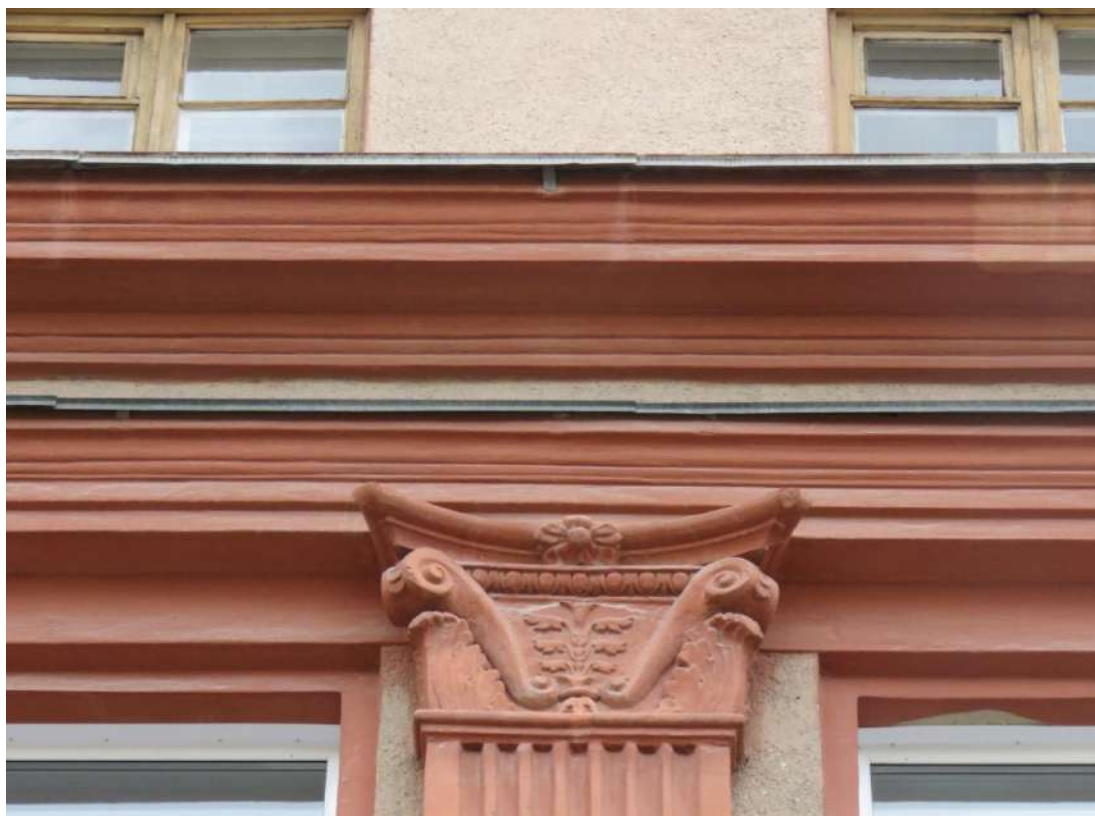


Рис. 23 а, б. Дворовый, восточный фасад. Фрагменты архитектурно-декоративного оформления



Рис. 24. Дворовый, восточный фасад. Спуск и вход в подвальный этаж



Рис. 25. Дворовый (восточный) и боковой (северный) фасады основного корпуса. Вид с северо-востока



Рис. 26. Боковой, северный фасад основного корпуса.



Рис. 27. Боковой, северный фасад основного корпуса. Оформление проема эвакуационного выхода северного кулуара



Рис. 28. Боковой, северный фасад основного корпуса (западный объем) и дворовый, восточный фасад объема перехода от основного корпуса к северному боковому крылу



Рис. 29. Боковой, северный фасад основного корпуса и дворовые (восточные) фасады объема перехода от основного корпуса к северному боковому крылу и северного бокового крыла



Рис. 30 а, б. Дворовый, восточный фасад северного бокового крыла



Рис. 31. Боковой, северный фасад северного крыла



Рис. 32. Объем сценовой коробки



Рис. 33 а, б, в. Входной вестибюль главного входа



Рис. 34 а, б, в. Входной вестибюль главного входа



Рис. 35 а, б. Входной вестибюль главного входа. Кессонированный потолок



Рис. 36 а, б. Фойе первого этажа



Рис. 37 а, б. Фойе первого этажа



Рис. 38 а, б. Фойе первого этажа. Парадные лестницы



Рис. 39. Фойе первого этажа. Архитектурно-декоративное решение карниза

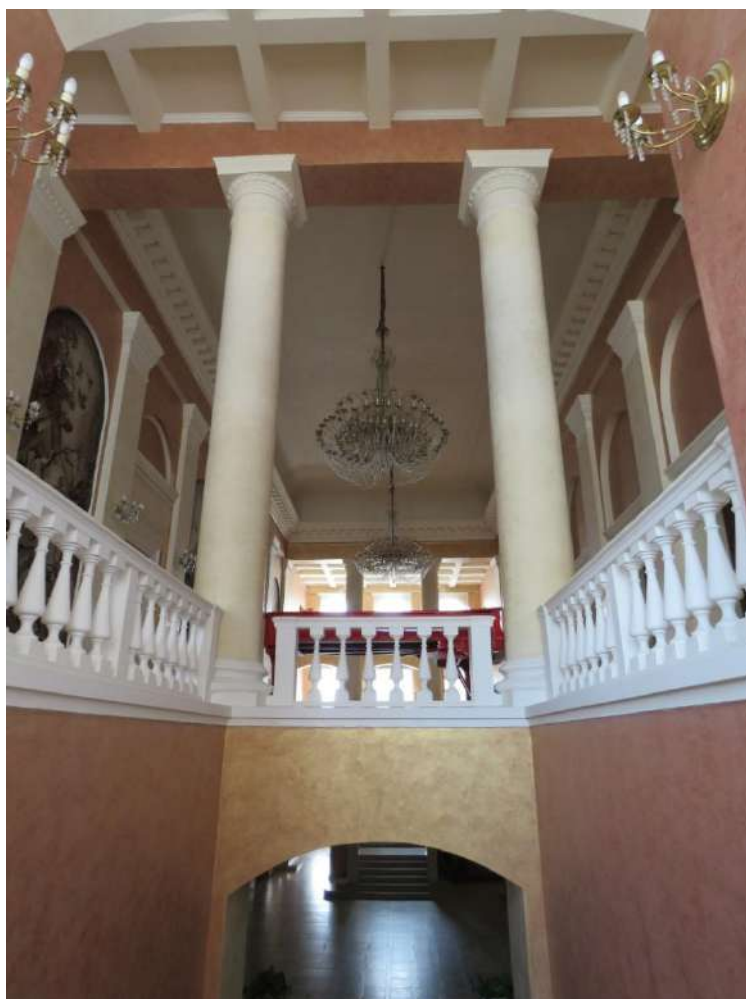


Рис. 40 а, б. Фрагменты северной парадной лестницы из фойе первого этажа в фойе второго этажа



Рис. 41 а, б. Фрагменты северной парадной лестницы из фойе первого этажа в фойе второго этажа



Рис. 42 а, б. Фойе второго этажа

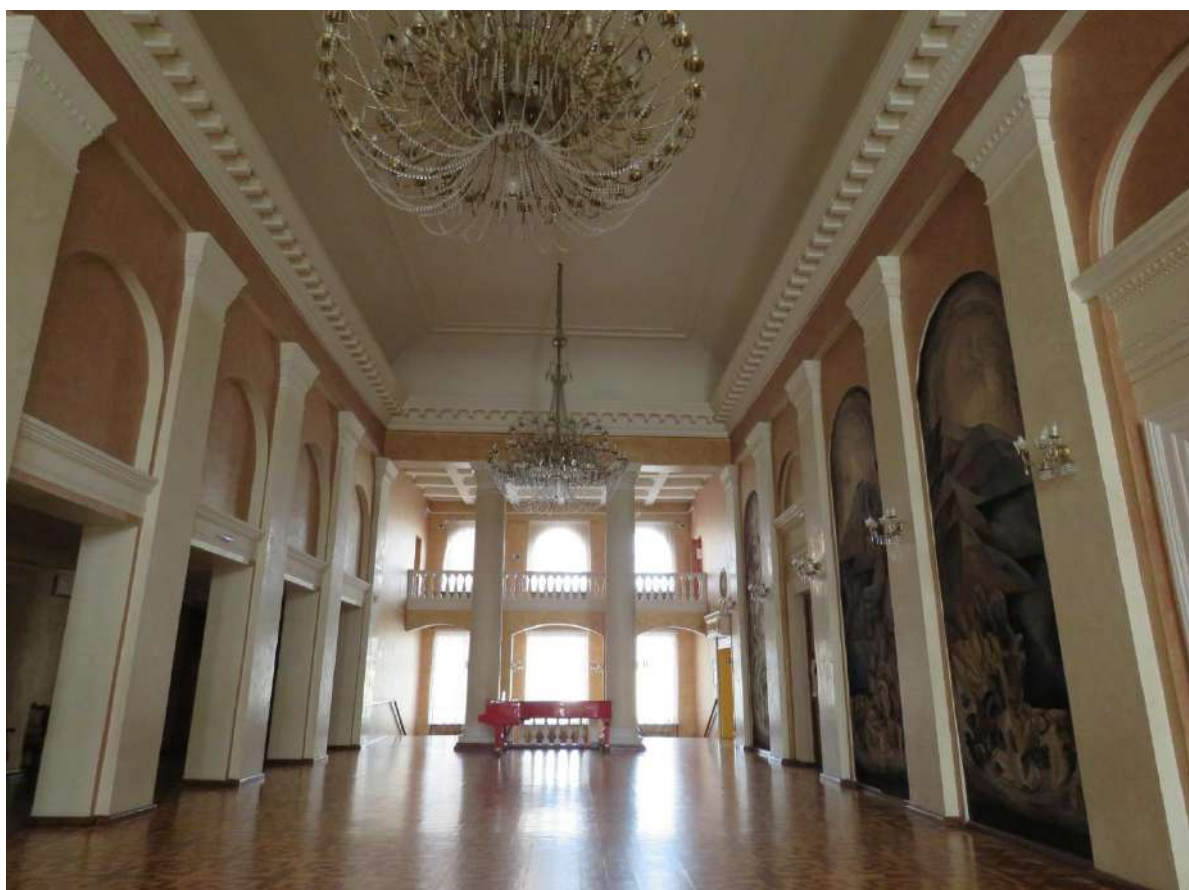


Рис. 43 а, б. Фойе второго этажа



Рис. 44 а, б. Фойе второго этажа. Капитель пилястры. Карниз пяты свода



Рис. 45 а, б. Оформление входов в зрительный зал



Рис. 46 а, б. Фойе второго этажа. Служебно-административные помещения

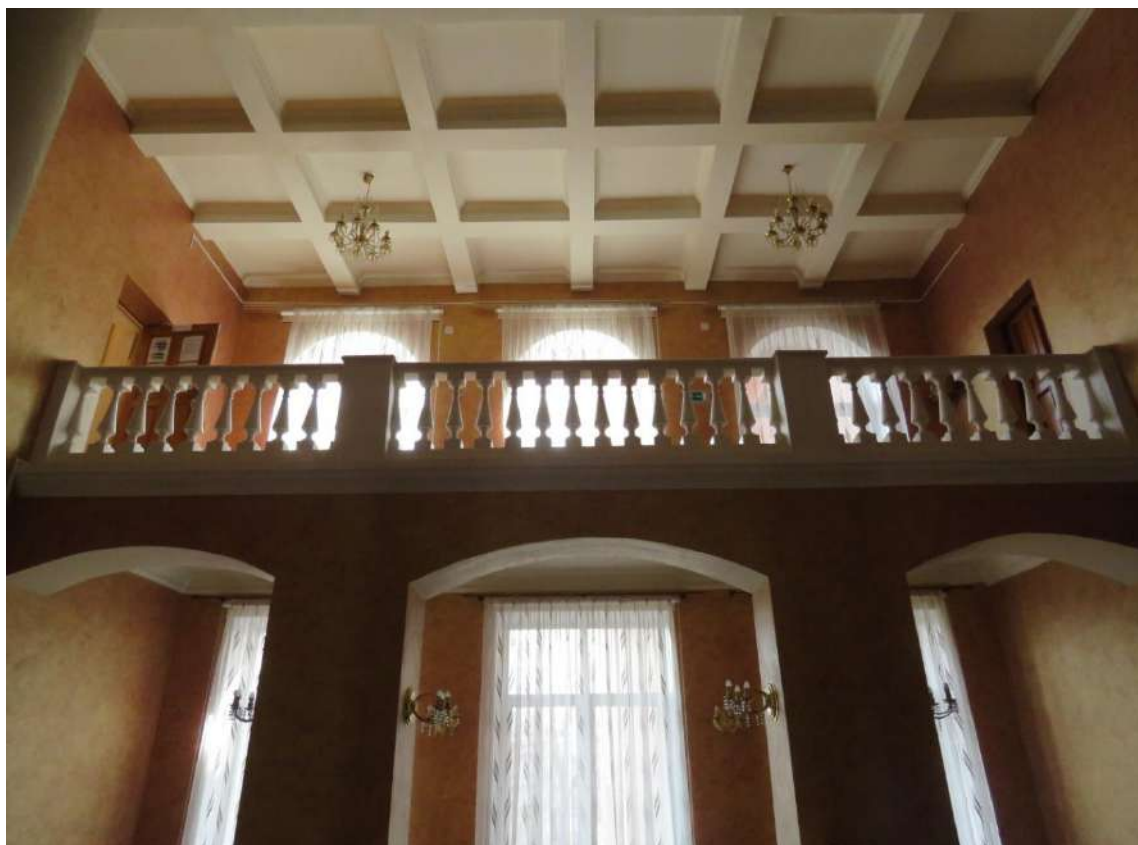


Рис. 47 а, б. Фойе второго этажа. Балкон

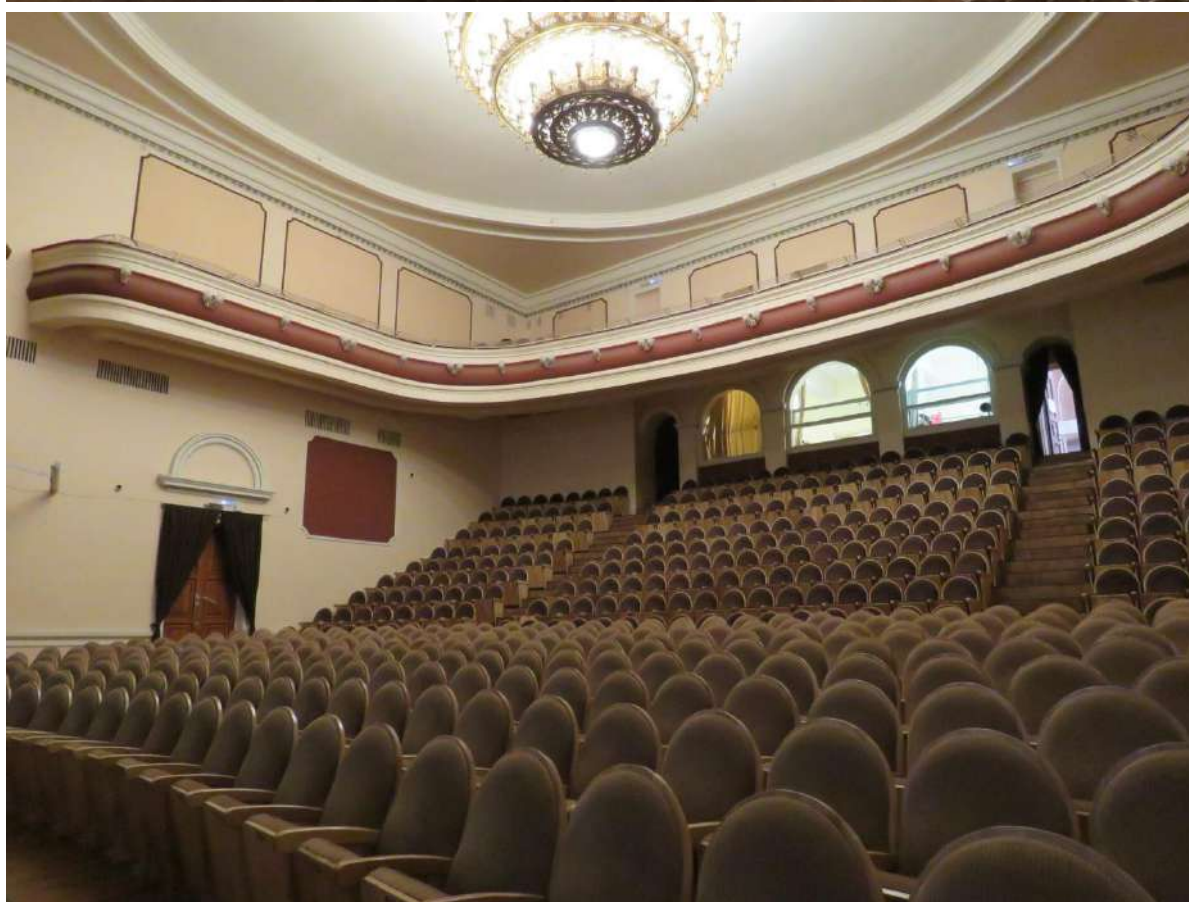
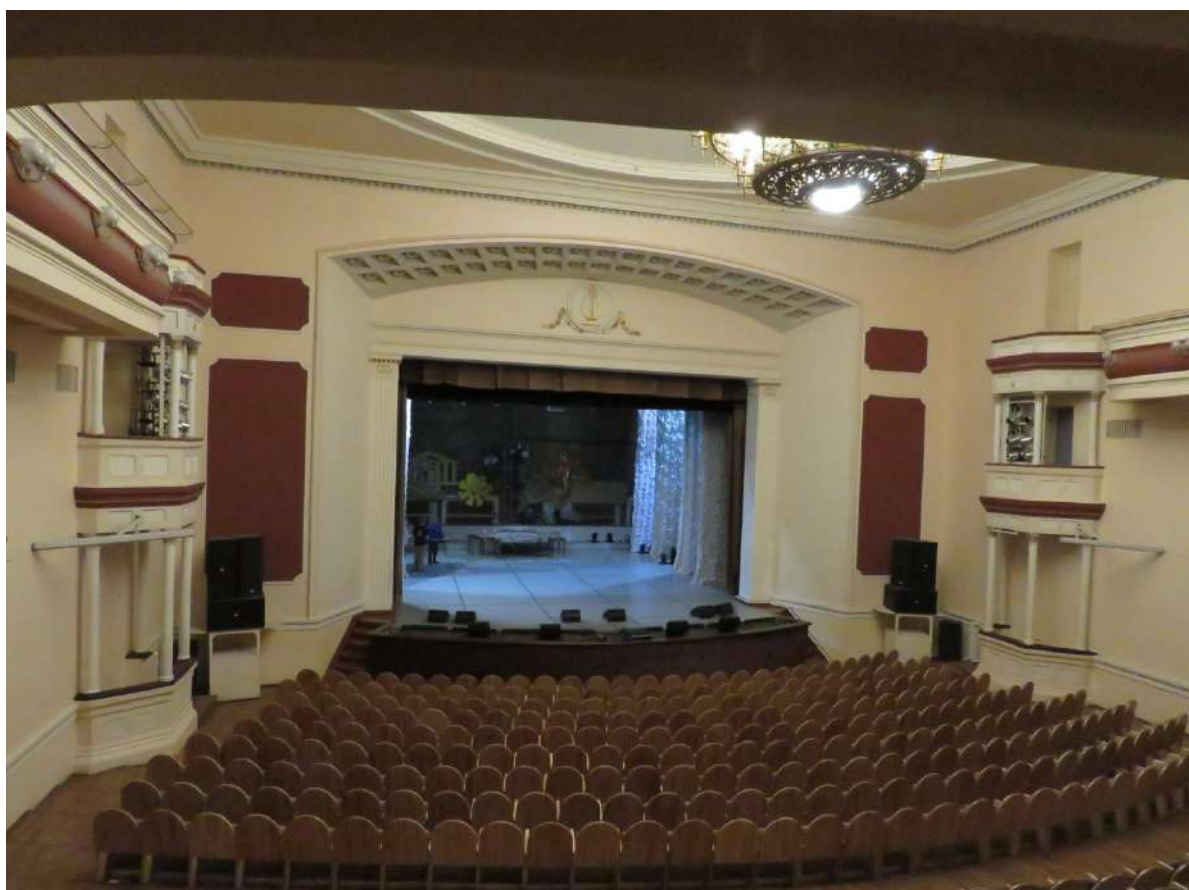


Рис. 48 а, б. Зрительный зал. Общий вид



Рис. 49 а, б. Вход в амфитеатр зрительного зала из фойе второго этажа и аркада центральной ложи



Рис. 50. Вход в зрительный зал из кулуаров первого этажа



Рис. 51 а, б. Боковая ложа

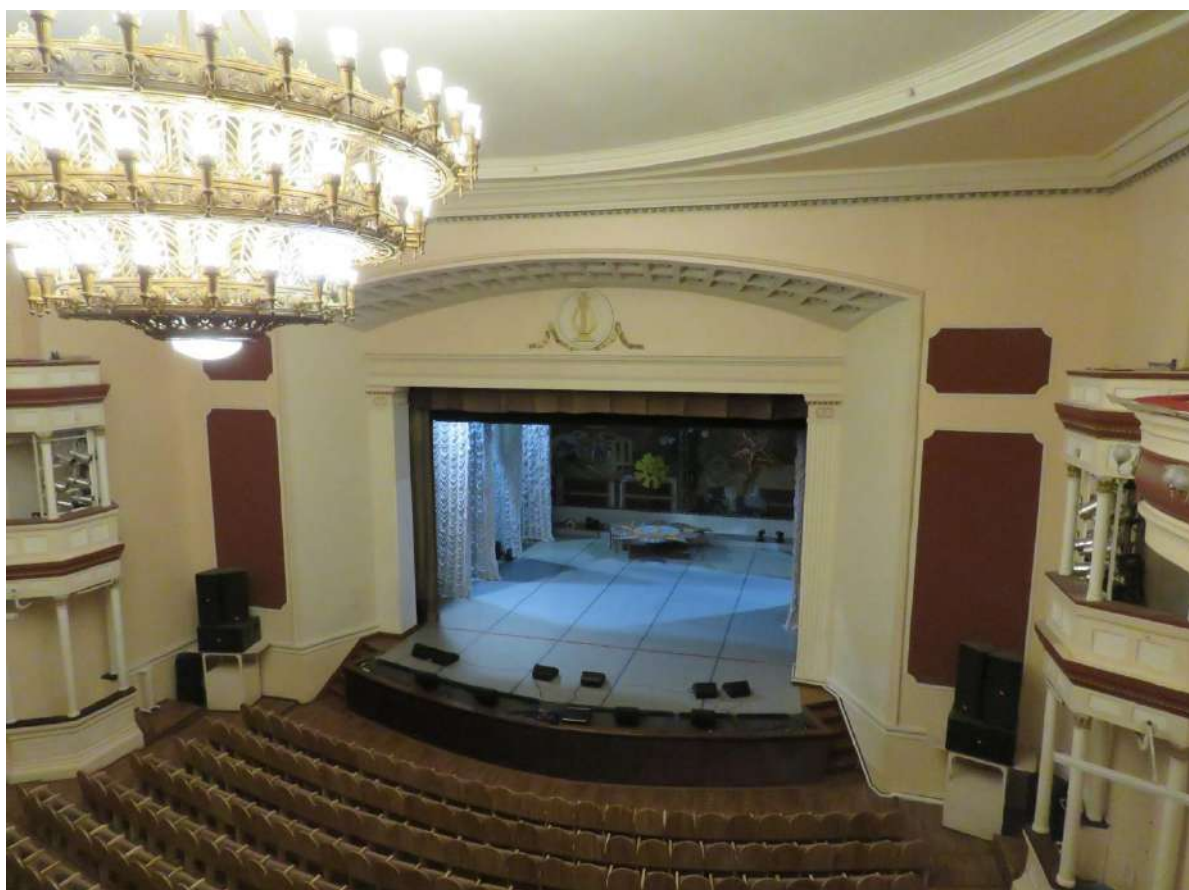


Рис. 52 а, б. Оформление портала сцены



Рис. 53 а, б. Фрагменты оформления портала сцены

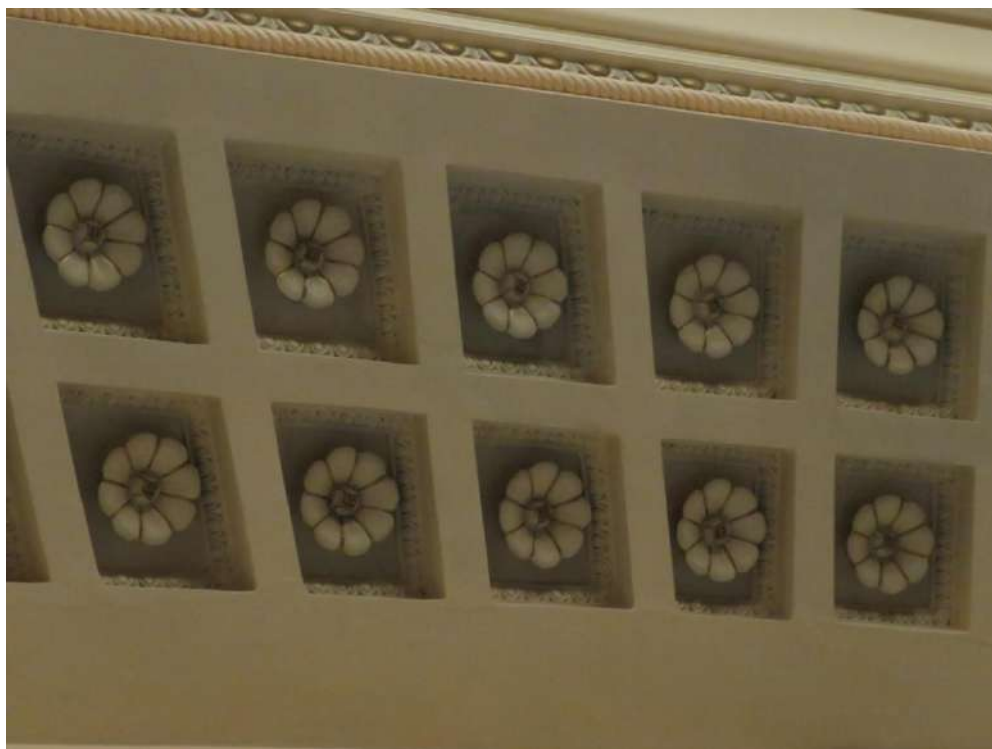


Рис. 54 а, б. Фрагменты оформления портала сцены



Рис. 55. Балкон



Рис. 56 а, б. Проемы входов на балкон



Рис. 57 а, б. Плафон зрительного зала и фрагмент оформления плафона



Рис. 58 а, б. Оформление карниза стен зрительного зала



Рис. 59 а, б. Люстра зрительного зала



Рис. 60 а, б. Люстра зрительного зала



Рис. 61 а, б. Боковые кулуары первого этажа



Рис. 62 а, б. Входы в зрительный зал из боковых кулуаров первого этажа



Рис. 63 а, б. Запасные выходы из кулуаров первого этажа

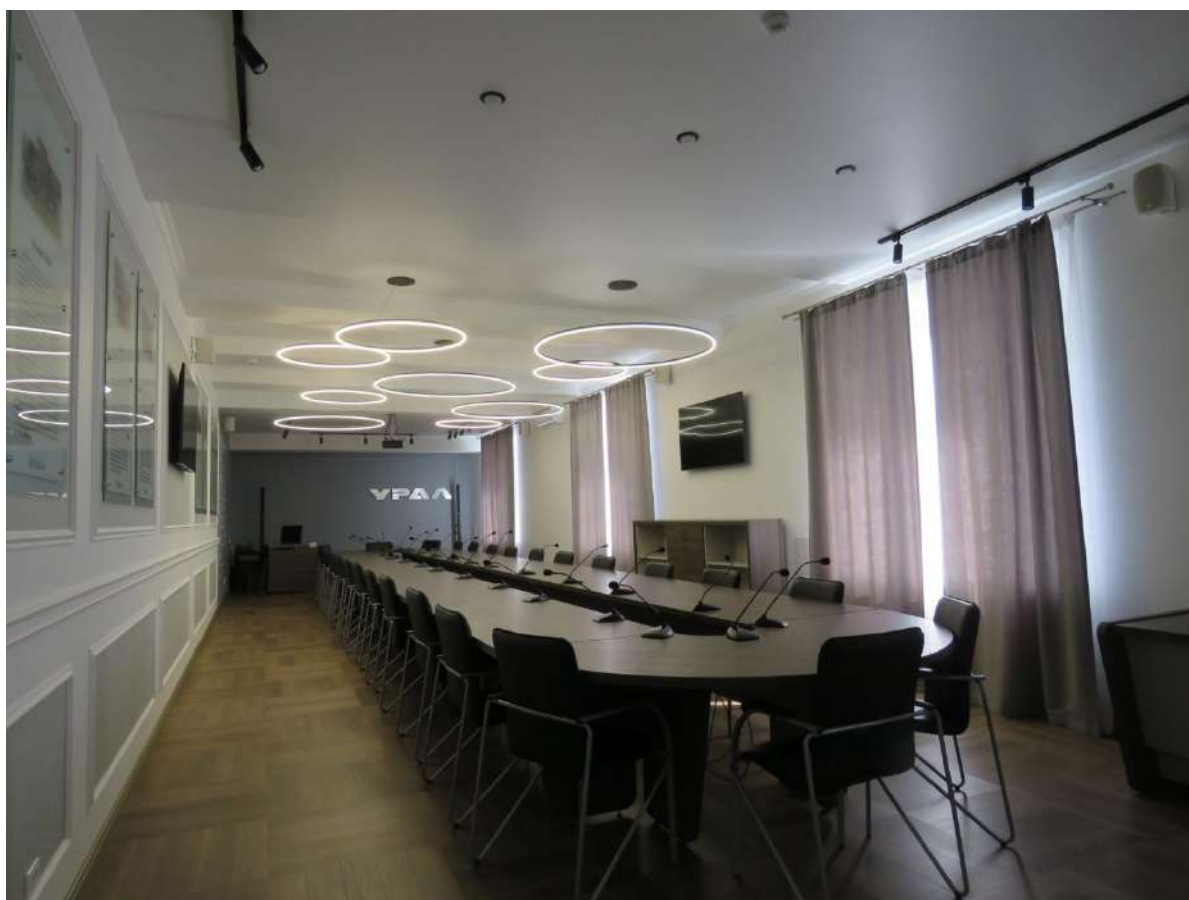


Рис. 64 а, б. Боковые кулуары второго этажа



Рис. 65 а, б. Засценовое пространство

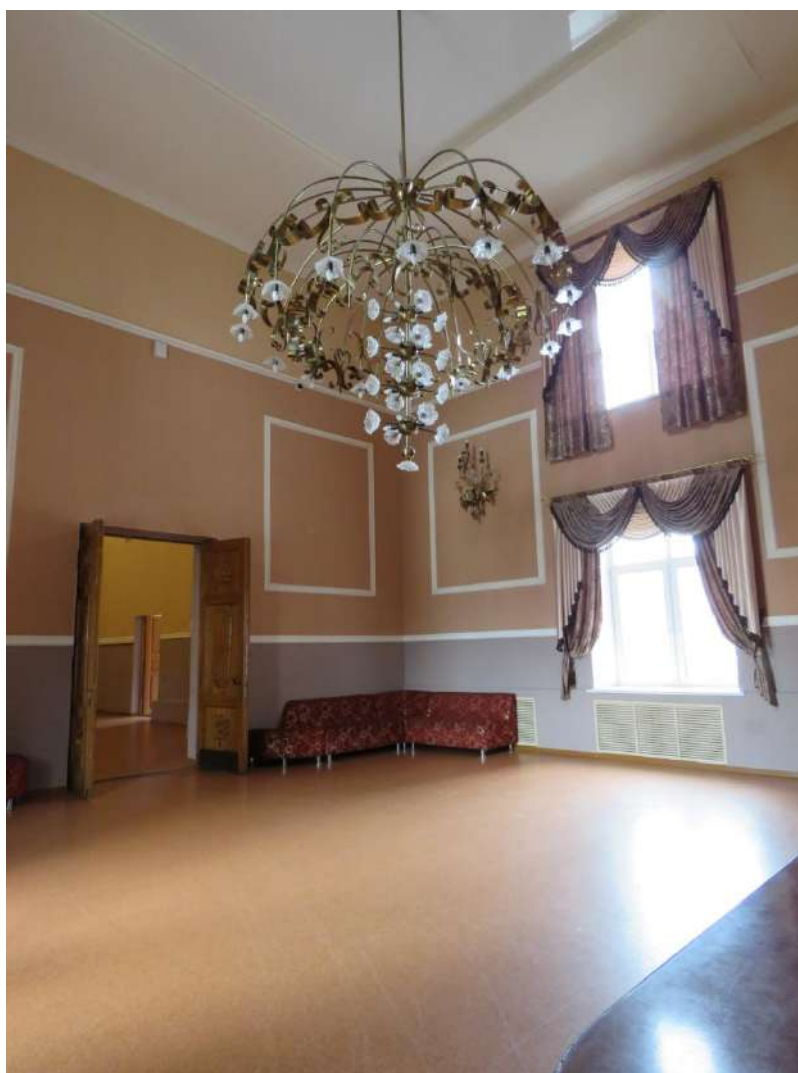


Рис. 66 а, б. Второй этаж. Двухсветное фойе малого зала



Рис. 67 а, б. Второй этаж. Малый зал



Рис. 68. Малый зал. Сцена



Рис. 69 а, б. Второй этаж. Танцевальный зал



Рис. 70 а, б. Хореографические залы первого этажа (совр. помещения 119 (вверху) и 103 (внизу))

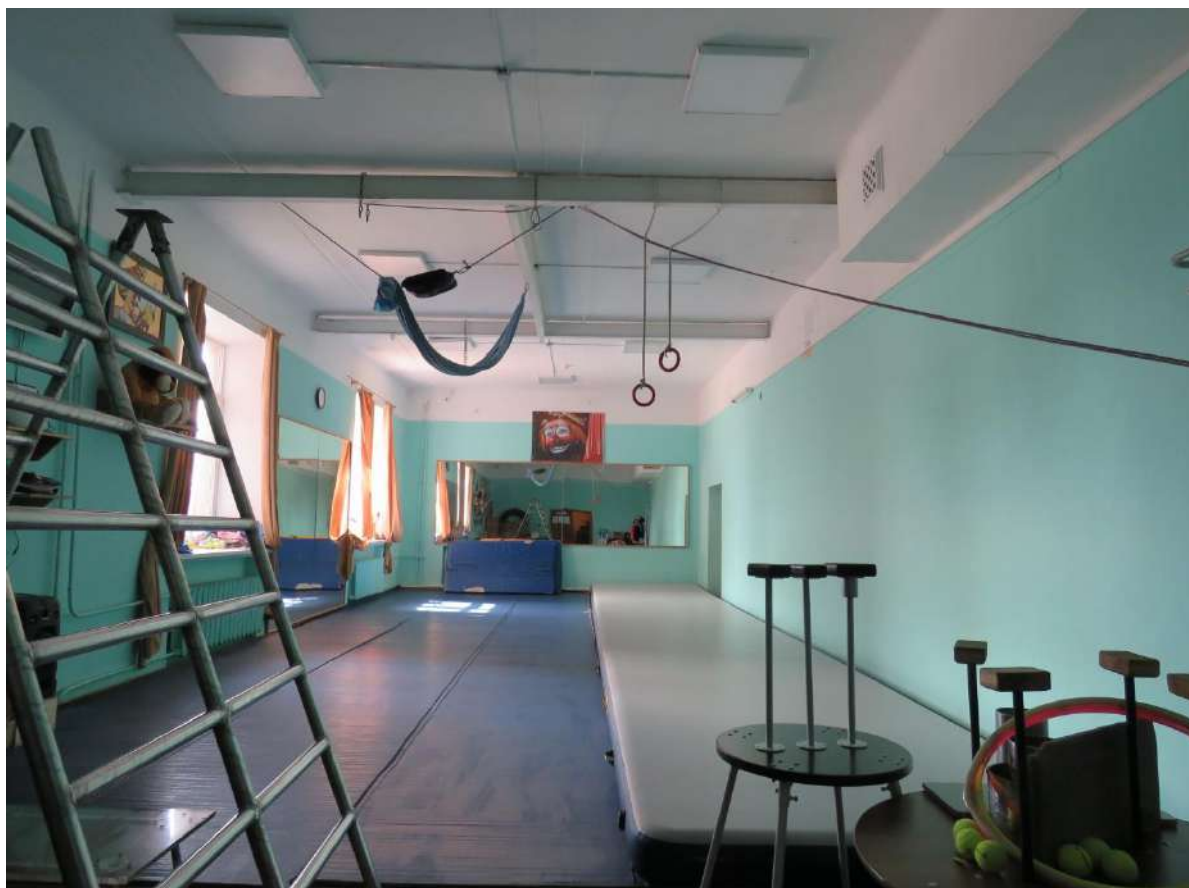


Рис. 71. Помещение первого этажа (совр. 104)



Рис. 72. Поперечный коридор третьего этажа



Рис. 73. Третий этаж. Хореографический класс



Рис. 74 а, б. Залы четвертого этажа



Рис. 75 а, б. Продольный коридор третьего этажа



Рис. 76 а, б. Поперечный коридор третьего этажа

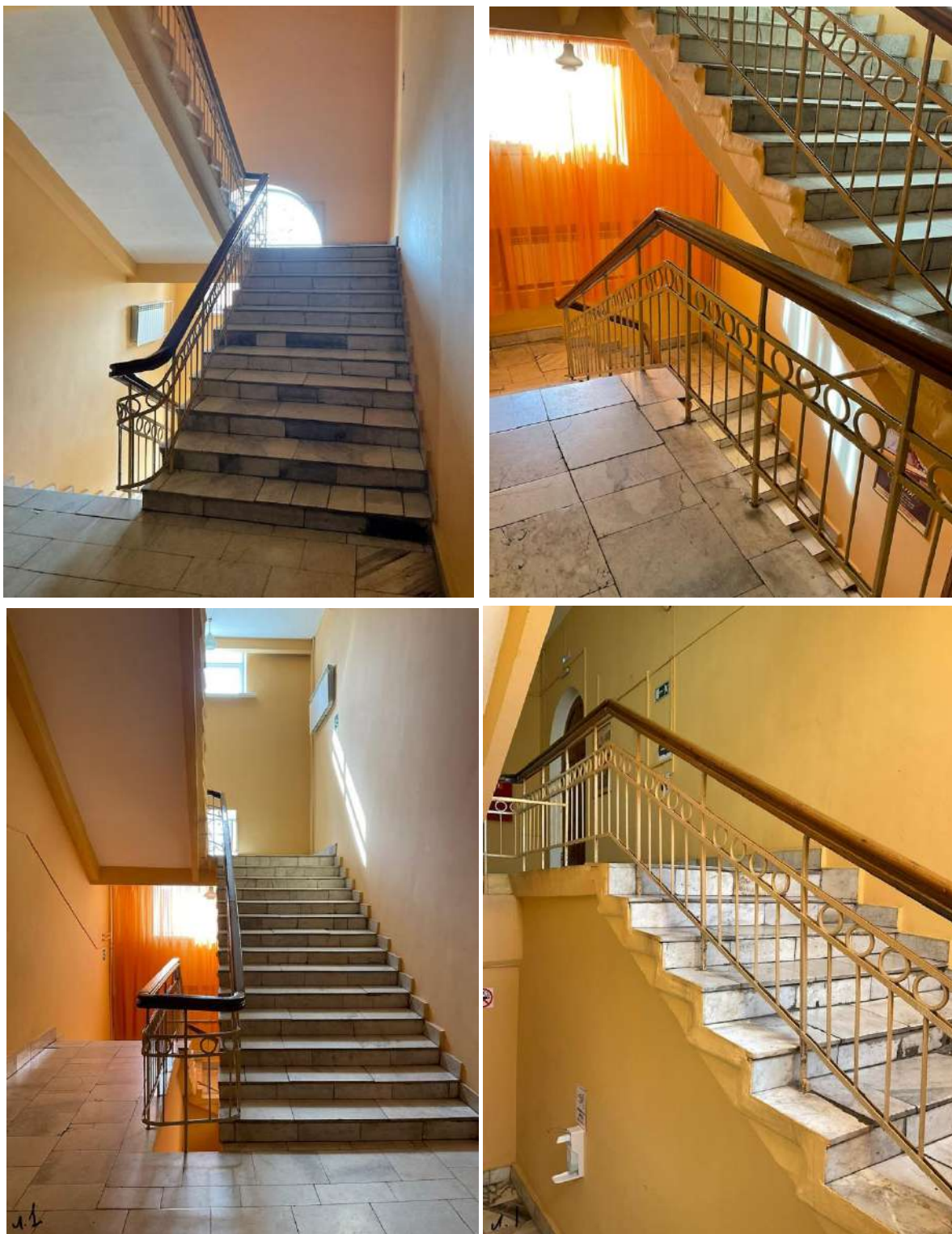


Рис. 77. Лестница из подвального этажа на четвертый этаж в западном объеме основного корпуса

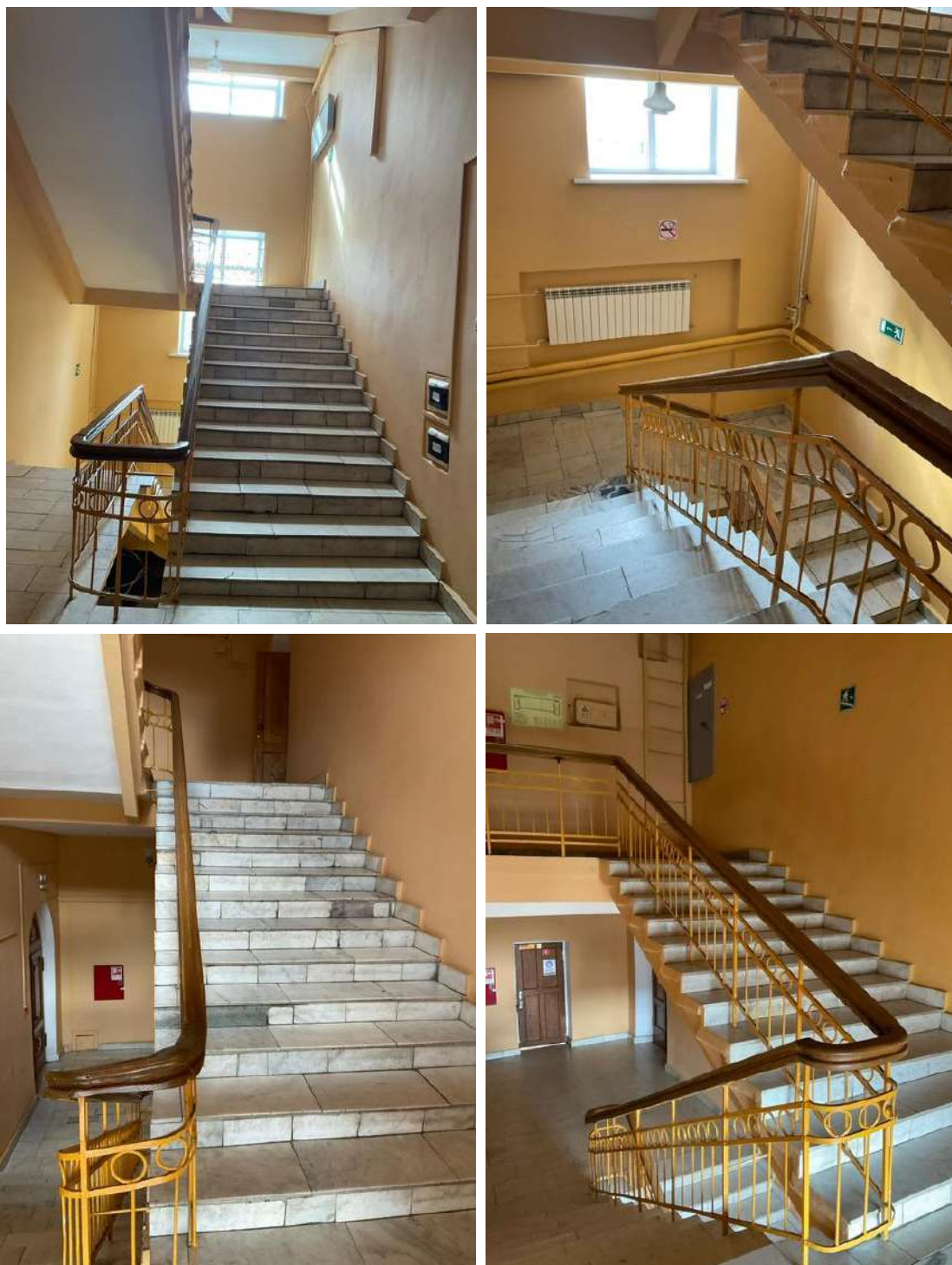


Рис. 78. Лестница из подвального этажа на четвертый этаж в западном объеме основного корпуса



Рис. 79. Лестничные площадки лестница в западном объеме основного корпуса с полуциркульными проемами выходов в помещения 1 – 3 этажей



Рис. 80. Парные торцевые лестницы (восточного объема основного корпуса)

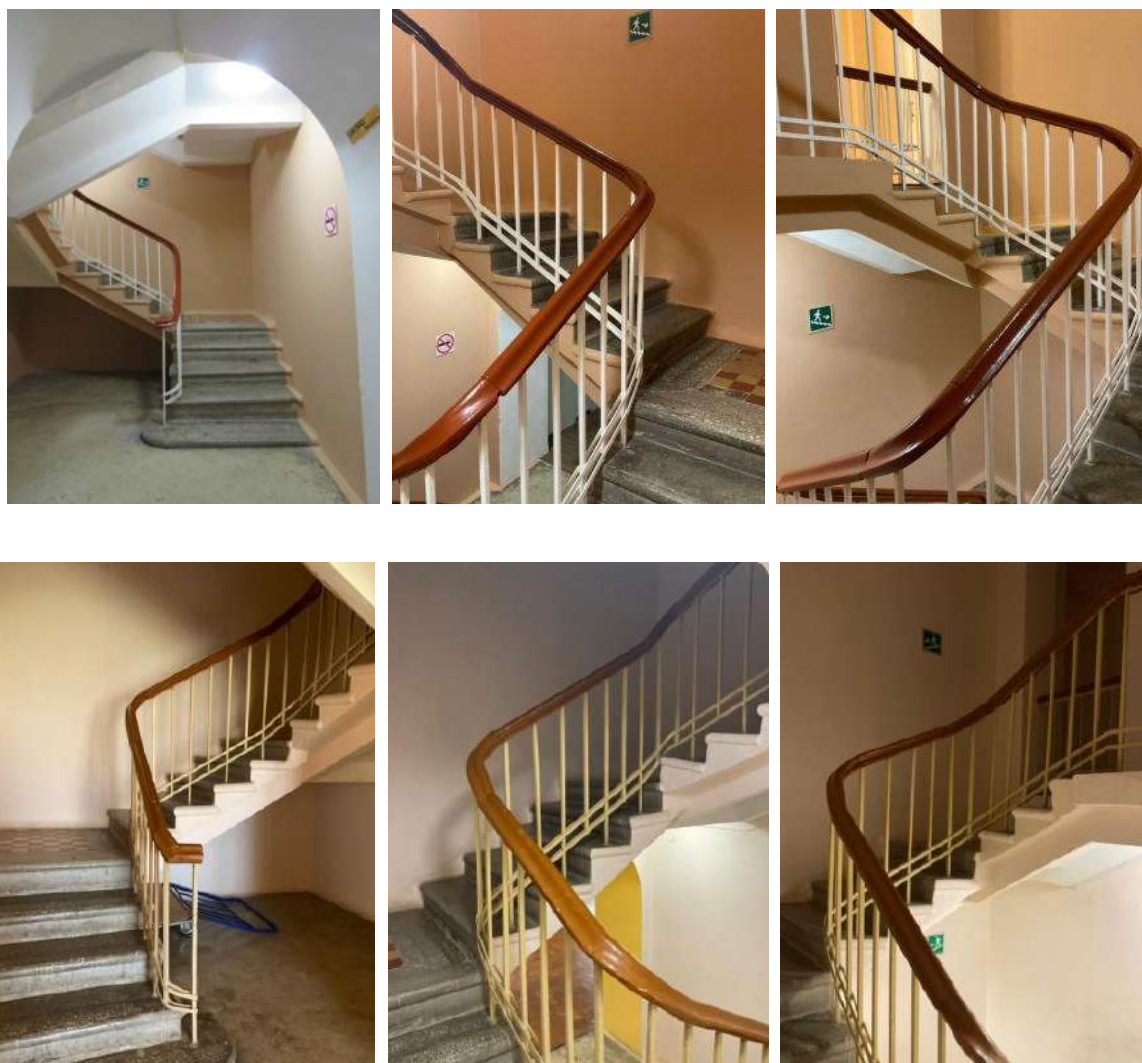
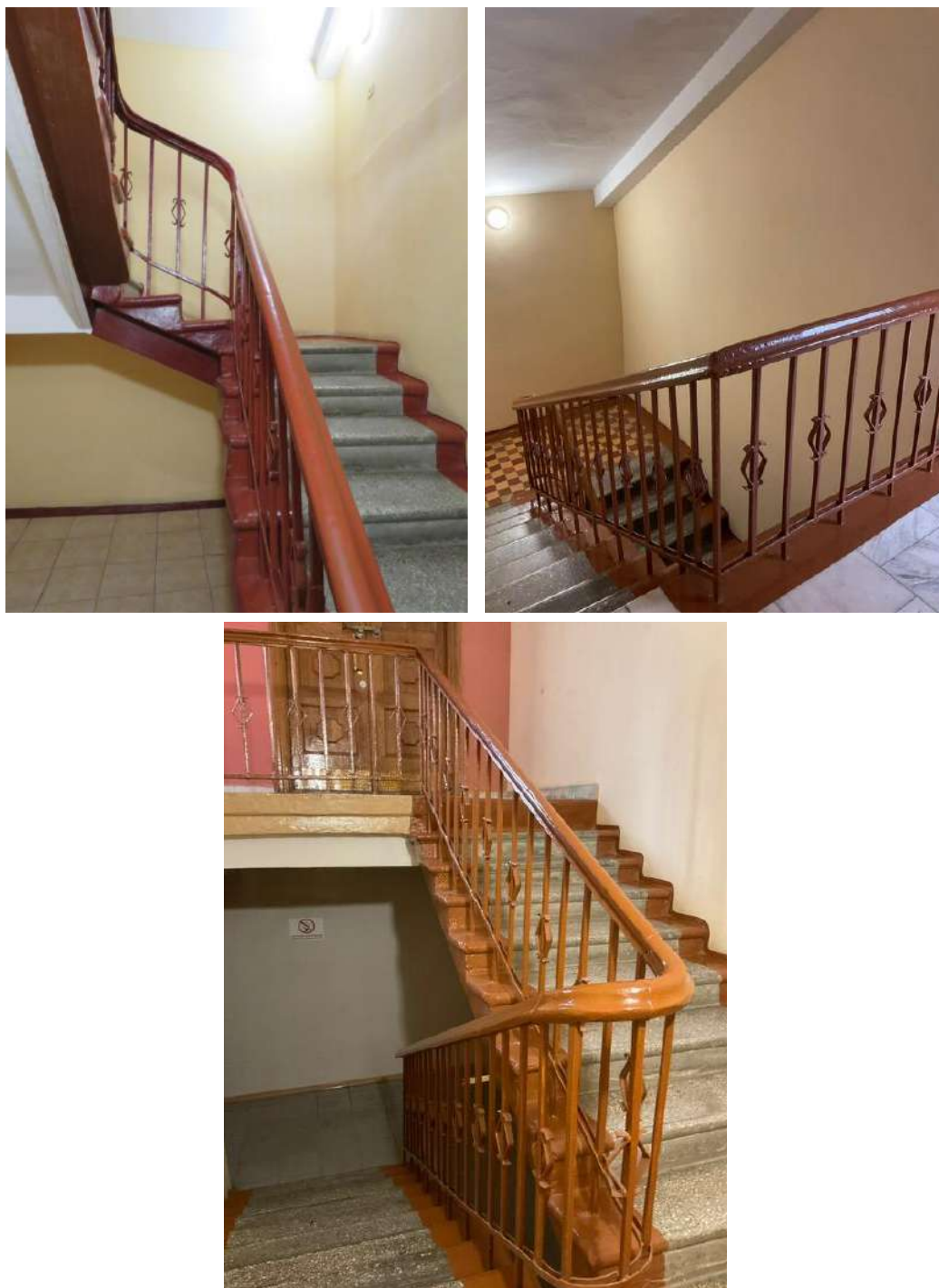


Рис. 81. Парные лестницы на балкон зрительного зала



Рис. 82. Проем выхода к лестнице на балкон



**Рис. 83. Лестница из подвального этажа на первый этаж в западном корпусе
основного объема**

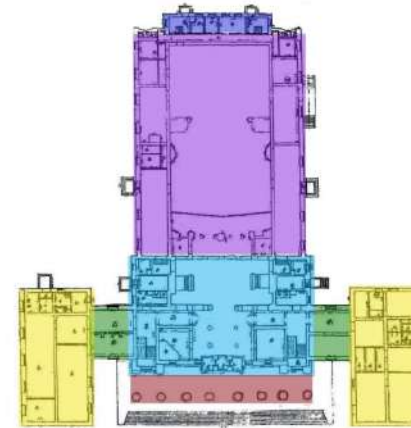
Приложение III. Проект предмета охраны объекта культурного наследия «Дворец культуры автомобилестроителей», расположенного по адресу: Челябинская обл., г. Миасс, ул. Автозаводцев, д. 21.

Значимость объекта культурного наследия и отдельных его элементов	Состав предмета охраны	Приложение
Историческая составляющая	Связь здания с историей завода УралАЗ (УралЗИС) (совр. АО «Автомобильный завод «УРАЛ»)	
Историческое функциональное назначение здания	Культурно-досуговое учреждение.	
Местоположение и градостроительные характеристики	<ol style="list-style-type: none"> 1. Местоположение и градостроительные характеристики здания, участвующего в формировании архитектурного планировочного облика главной магистрали Центрального района г. Миасса – пр. Автозаводцев. 2. Существующее местоположение здания: с постановкой по оси запад-восток. 3. Обращение здания Дворца культуры главным (западным) фасадом к пр. Автозаводцев, боковыми (северным и южным) фасадами к ул. Тухачевского, дворовым (восточным) фасадом к ул. Романенко. 4. Видовое раскрытие здания со стороны пр. Автозаводцев, ул. Тухачевского, ул. Романенко. 	 

Планировочное и объемно-пространственное решение

Исторические габариты, этажность, высотные отметки карнизов и объемно-пространственная композиция Д-образного в плане здания (литера «А» технического плана), включающего:

1. прямоугольный в плане 3-4-этажный с подвалом основной корпус с повышенным объемом сценической коробки, имеющий следующие структурные объемно-планировочные элементы:
 - основной, прямоугольный в плане объем в три этажа (сиреневая заливка);
 - западный, прямоугольный в плане объем в 3 этажа и повышением до 4 этажей западной части (голубая заливка);
 - прямоугольный в плане восточный объем в 4 этажа (синяя заливка).
2. 8-колонный портик со стороны главного, западного фасада (красная заливка).
3. Прямоугольные в плане двухэтажные с подвалом боковые крылья (желтая заливка).
4. Прямоугольные в плане трехэтажные объемы переходов к боковым крыльям (зеленая заливка).



<p>Конструктивная система и материал</p>	<ol style="list-style-type: none"> 1. Фундамент из железобетонных блоков. 2. Конструктивная система здания с несущими внешними и внутренними стенами, столбами и колоннами. 3. Кладка капитальных стен из кирпича. 4. Кладка столбов и колонн из кирпича. 5. Материал и технологии, применявшиеся для архитектурно-декоративных элементов фасадов и интерьеров. 6. Междуэтажные перекрытия – железобетонные плиты. 	
<p>Конфигурация, габариты и материал крыши</p>	<ol style="list-style-type: none"> 1. Конфигурация и габариты многоскатной крыши, в том числе высотные отметки по коньку и углам наклона скатов. 2. Тип кровли – совмещенная. 	
<p>Исторический характер обработки фасадных стен</p>	<ol style="list-style-type: none"> 1. Оштукатуренные и окрашенные поверхности фасадных стен и архитектурно-декоративных деталей. 2. Штукатурка и окраска колонн портика главного входа. 3. Идентичность выбранного цветового решения фасадных стен и цветового решения архитектурно-декоративных деталей для всех фасадов. 	

Композиционное решение и архитектурно-художественное оформление фасадов

1. Для все фасадов:

гладкий фриз с обрамляющими профилированными тягами и многопрофильный венчающий карниз (габариты, профиль), в т.ч. сохранившиеся фрагменты профиля, декорированного акантовым орнаментом.



2. Композиционное и архитектурно-художественное решение главного (западного) фасада основного объема

2.1. Центрально-осевая симметричная композиция.

2.2. Главная лестница: существующее местоположение, габариты.

2.3. Колонный портик главного входа:

- местоположение и существующие габариты;
- 8 круглых в сечении колонн: местоположение, габариты, архитектурно-декоративное решение капителей;
- 2 пристенные парные группы, состоящие из пилястры и квадратной в сечении колонны большого ордера, с рисунком капителей, аналогичным капителям колонн портика, расположенные на флангах стены портика и фланкирующие фланговую оконную ось (местоположение, габариты, сечение, рисунок капители);
- архитектурно-художественное решение перекрытия портика: (плоское перекрытие, опирающееся на пары фланговых колонн портика и



вышеназванные пристенные парные группы (местоположение, форма, габариты, профиль обрамлений прямоугольных ниш-филенок, в т.ч. акантовые пояски); кессонированный свод, в т.ч. количество, габариты и профиль кессонов).

- фриз с надписью «Дворец автомобилестроителей»
- треугольный фронтон с расположенной в тимпане массивной полуциркульной аркой с декоративным замковым камнем (габариты фронтона и арки, профилированный карниз арки, габариты и профиль замкового камня);
- венчающий карниз фронтона с модульонами.

2.4. Стена портика главного входа:

- центрально-осевая композиция;
- решение в 7 оконных осей на 1-3 этажах и в 5 осей на 4 этаже;
- местоположение, габариты и форма оконных проемов (с учетом существующей замены оконного проема первого этажа во второй слева оси на дверной проем);
- профилированный междуэтажный карниз между первым и вторым этажом (габариты, профиль, декоративный акантовый пояс);
- объединение оконных проемов второго третьего этажей широким профилированным арочным архивольтом с размещенными в его рамках прямоугольной филенки с профилированными бортами между оконными проемами второго и третьего



этажа и профилированных надоконного карниза окна второго этажа и подоконного карниза окна третьего этажа (габариты, профиль всех составляющих элементов);

- круглые ниши в межоконных простенках четвертого этажа;
- круглое слуховое окно в широком профилированном обрамлении.



2.5. Тамбур главного входа

- местоположение, габариты;
- габариты и профиль обрамлений трех высоких прямоугольных входных проемов;
- габариты антаблемента и его составляющих элементов; профиль тяг; акантовый пояс.



3. Композиционное и архитектурно-художественное решение боковых (северного и южного) фасадов основного объема

3.1. Западного объема

- решение в 3 оконные оси;
- местоположение, форма и габариты исторических оконных проемов (в т.ч. заложенного на первом этаже южного фасада, с возможностью раскрытия);
- профилированный надоконный карниз оконных проемов второго этажа и профилированный подоконный карниз проемов третьего этажа;
- прямоугольные ниши подоконной стены оконных проемов третьего этажа;
- местоположение дверного проема по средней оси.

3.2. Объема основного корпуса:

- решение в 8 оконных осей;
- местоположение, форма и габариты исторических оконных проемов;
- размещение оконных проемов первого этажа в крупных «рустованных» обрамлениях со штукатурной имитацией веерного замка и профилированным карнизом;
- визуальное объединение оконных проемов второго и третьего этажей крупными «рустованными» полуциркульными обрамлениями;



- профилированный надоконный карниз оконных проемов второго этажа и профилированный подоконный карниз проемов третьего этажа;
- прямоугольные ниши подоконной стены оконных проемов третьего этажа;



- эвакуационные выходы северного и южного кулуара первого этажа: местоположение; габариты дверного проема; габариты и оформление лицевой плоскости тамбура, оформленного крупным «рустом» со штукатурной имитацией веерного замка и профилированным карнизом (аналогично оформлению оконных проемов первого этажа);
- служебный выход сцены на южном фасаде в шестой оси: местоположение; габариты дверного проема; габариты и оформление лицевой плоскости тамбура, оформленного крупным «рустом» со штукатурной имитацией веерного замка и профилированным карнизом (аналогично оформлению оконных проемов первого этажа).



4. Композиционное и архитектурно-художественное решение дворового (восточного) фасада основного объема

4.1. Объема основного корпуса:

- на флангах фасада – ниши с профилированным карнизом и полуциркульным венчанием с многопрофильным карнизом и профилированной дугообразной тягой.



4.2. Восточного объема:

- решение торцов объема в одну оконную ось, в т.ч. местоположение и габариты прямоугольных оконных проемов первого – третьего этажей;
- центрально-осевое симметричное решение восточного фасада;
- двухмаршевый лестничный спуск в подвал, его ограждение (габариты), местоположение дверного проема;
- решение первого этажа: местоположение и габариты четырех прямоугольных оконных проемов и фланкирующих дверных проемов выходов из засценивого пространства в прямоугольных нишах, в т.ч. профилированные обрамления дверных проемов (габариты, профиль);
- решение второго-четвертого этажа в 4 оконных оси;
- двухчастный пристенный портик, обрамляющий проемы второго-третьего

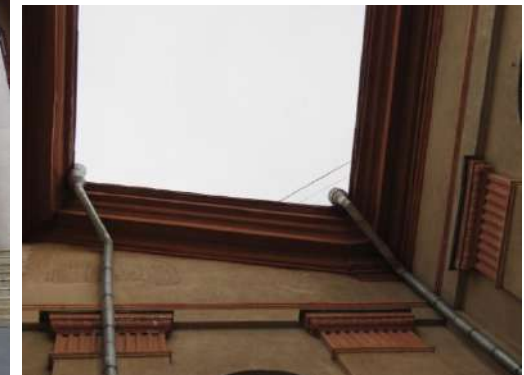
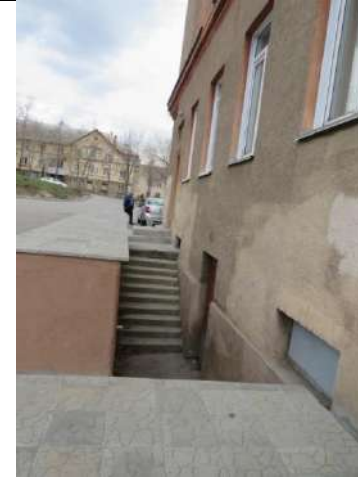


этажей: местоположение и габариты; «внешний» портик с фланкирующими широкими рустованными лопатками и поддерживаемым ими крупным профилированным карнизом; «внутренний» пилястровый портик с каннелированными пилястрами межоконных простенков с композитными капителями и профилированным карнизом (габариты, профиль, рисунок каждого из составляющих элементов); обрамление фланговых окон второго этажа с надоконным карнизом; обрамления оконных проемов третьего этажа с надоконным карнизом.

5. Композиционное и архитектурно-художественное решение фасадов объемов, переходных от главного корпуса к боковым крыльям:

5.1. Решение лицевого (западного) фасада:

- центрально-осевая симметричная композиция;
- решение в одну оконную ось;
- форма и габариты оконных проемов;
- профилированные подоконный и надоконный карнизы проема второго этажа;
- прямоугольная ниша подоконной стены проема третьего этажа;
- фланкирующие оконную ось пилястры с рисунком капителей, аналогичным капителям колонн портика (местоположение, габариты, рисунок и профиль капителей).



5.2. Решение дворового (восточного) фасада:

- центрально-осевая симметричная композиция;
- решение в одну оконную ось;
- форма и габариты оконных проемов;
- профилированные подоконный и надоконный карнизы проема второго этажа;
- прямоугольная ниша подоконной стены проема третьего этажа.



6. Композиционное и архитектурно-художественное решение фасадов боковых крыльев

6.1. Боковые фасады, обращенные к портику главного входа:

- центрально-осевая симметричная композиция.
- решение в две оконные оси;
- форма и габариты оконных проемов;
- профилированные архивольты арочных оконных проемов второго этажа;
- профилированные подоконные карнизы оконных проемов второго этажа;
- пилястры межоконных простенков с рисунком капителей, аналогичным капителям колонн портика (местоположение, габариты, рисунок и профиль капителей).

6.2. Лицевые (западные) фасады:

- центрально-осевая симметричная композиция;
- спаренные фланговые пилястры с рисунком капителей, аналогичным капителям колонн портика



(местоположение, габариты, рисунок и профиль капителей);

- расположение по средней оси фасада афишных ниш в ордерном обрамлении (габариты, рисунок, профиль всех составляющих элементов).



6.3. Боковые (северный и южный) фасады, обращенные к ул. Тухачевского:

- центрально-осевая симметричная композиция;
- решение фасада в 5 оконных осях;
- пилястры межоконных простенков с рисунком капителей, аналогичным капителям колонн портика (местоположение, габариты, рисунок и профиль капителей);
- угловые огибающие пилястры аналогичного решения.



6.4. Торцевые (восточные) фасады:

- членение фасада по вертикали междуэтажным профилированным карнизом (местоположение, профиль);
- пилястры с рисунком капителей, аналогичным капителям колонн портика (местоположение, габариты, рисунок и профиль капителей).



	<p>7. <u>Архитектурно-художественное решение фасадов сценовой коробки:</u></p> <ul style="list-style-type: none"> • габариты; • венчающий профилированный карниз (габариты, профиль). 	
<p>Планировочное и архитектурно-художественное решение интерьеров</p>	<ol style="list-style-type: none"> 1. Исторические отметки межэтажных перекрытий. 2. Планировочная структура этажей в пределах капитальных стен. 3. Характер обработки стеновых поверхностей зрительской и клубной части (общедоступных помещений): штукатурка, окраска. 4. Существующее раскрытие балок перекрытий в зрительской и клубной части (общедоступных помещений). 5. Характер обработки потолочных поверхностей зрительской и клубной части (общедоступных помещений): штукатурка, окраска. 6. <u>Существующие лестницы зрительской и клубной части (общедоступных помещений):</u> местоположение, габариты, тип и материал. 	

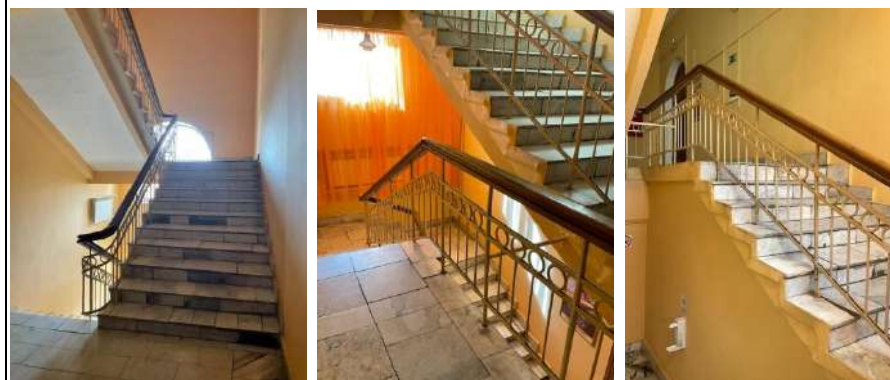
6.1. Две парадные лестницы из фойе первого этажа в фойе второго этажа (на схеме: заливка зеленым цветом):

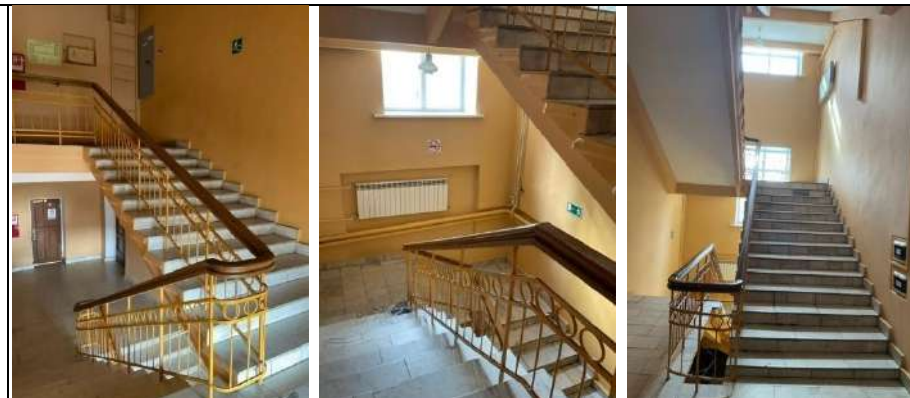
- местоположение, габариты, конфигурация, тип, материал, архитектурно-художественное решение: маршевые, поворотные, облицовка мрамором ступеней и лестничной площадки; ограждение-балюстрада лестничных маршей (габариты, материал, форма балясин; габариты, материал перил).



6.2. Две лестницы от подвального этажа на четвертый этаж (на схеме: заливка серым цветом):

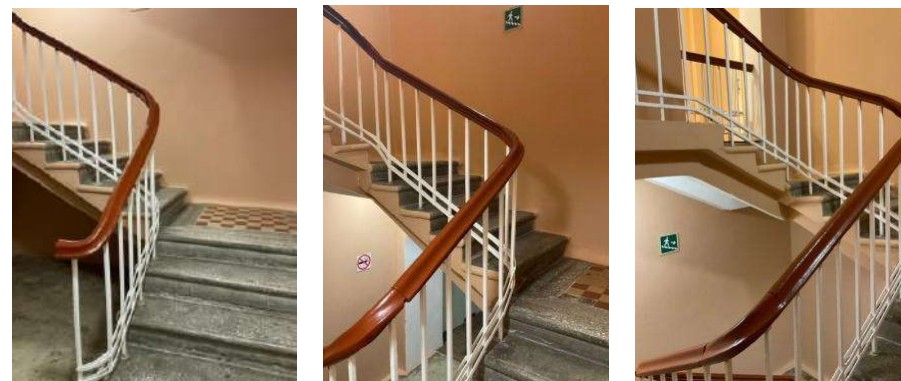
- местоположение, габариты, конфигурация, тип (маршевая, поворотная), материал, в т.ч. облицовка ступеней мрамором; существующее ограждения лестничных маршей; материал перил – дерево;
- местоположение и габариты лестничных площадок, габариты и арочная форма исторических проемов выхода на лестничные площадки 1 – 3 этажа.





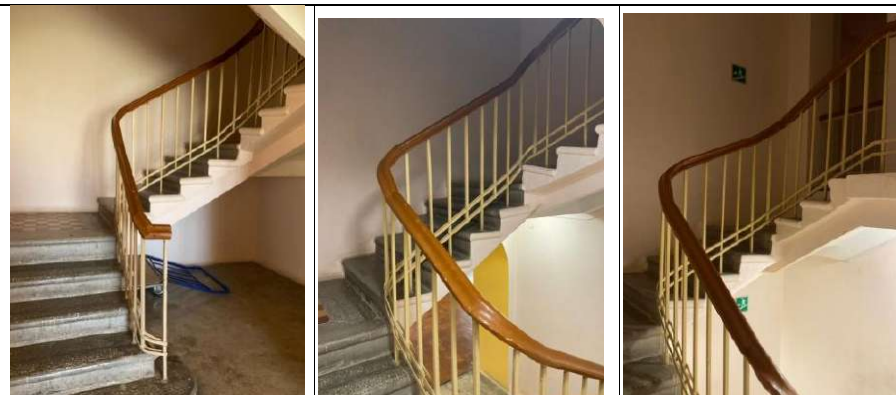
6.3. Две лестницы на балкон зрительного зала
(на схеме: заливка желтым цветом):

- местоположение, габариты, конфигурация, тип (маршевая, поворотная), материал, существующий абрис и тип ограждения лестничных маршей – металлическое, секционное; материал перил – дерево.



6.4. Торцевые лестницы (на схеме: заливка синим цветом):

- местоположение, габариты, конфигурация, тип (маршевая, поворотная), материал, абрис и тип ограждения лестничных маршей – металлическое, секционное; материал перил – дерево.



6.5. Лестницы из подвального этажа на первый этаж (на схеме: заливка красным цветом):

- местоположение, габариты, конфигурация, тип (маршевая, поворотная), материал, существующее ограждения лестничных маршей; материал перил – дерево.

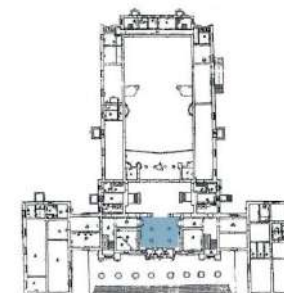
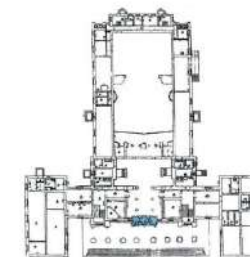


7. Планировочное, объемно-пространственное и архитектурно-художественное решение помещений первого этажа.

7.1. Тамбур: габариты

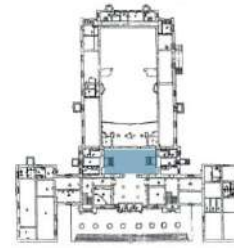
7.2. Вестибюль:

- существующие габариты открытого пространства;
- тип напольного покрытия – мраморные плиты;
- прямоугольные плафоны, образованные пересекающимися потолочными балками: габариты, оформление пояском бус.



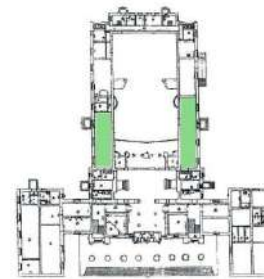
7.3. Фойе первого этажа:

- существующие габариты открытого пространства;
- тип напольного покрытия – мраморные плиты;
- квадратные в сечении колонны, фланкирующие вход из вестибюля: габариты, рисунок капители, балка антаблемента;
- ограждающая балюстрада: местоположение, габариты; материал, габариты и форма балясин; материал и габариты перил;
- прямоугольные плафоны, образованные пересекающимися потолочными балками: габариты, декоративные лепные пояски (акант, ложечки, бусы);



7.4. Северный и южный кулуары зрительного зала:

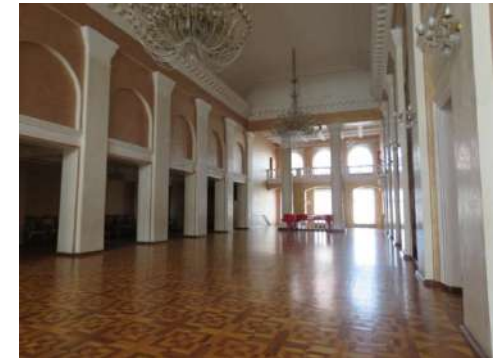
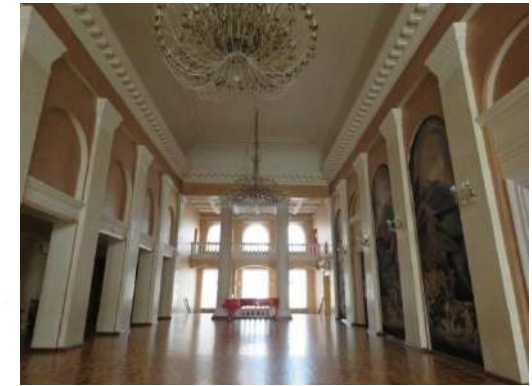
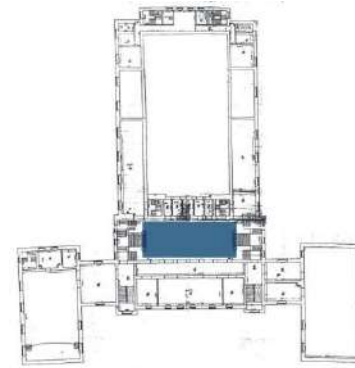
- местоположение и существующие габариты продольных кулуаров, расположенных слева и справа от зрительного зала;
- существующий тип напольного покрытия – паркет;
- местоположение и габариты входных проемов в зрительный зал;
- существующий исторический материал дверного заполнения входных проемов: двустворчатые, распашные, массив дерева, филенчатое полотно ;
- местоположение и габариты дверных проемов запасных выходов.



8. Планировочное, объемно-пространственное и архитектурно-художественное решение помещений второго этажа.

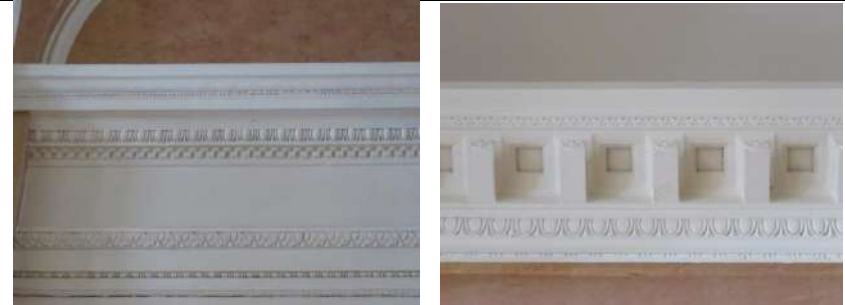
8.1. Фойе зрительного зала:

- решение фойе в два света;
- существующие габариты;
- существующий материал напольного покрытия – паркет;
- пары колонн тосканского ордера в торцах фойе, поддерживающие плиту торцевых балконов фойе (местоположение, габариты, профиль баз и рисунок капителей);
- по 7 пилястр тосканского ордера на продольных (западной и восточной) стенах: местоположение, габариты, рисунок капителей;
- решение балок антаблемента (гладкий фриз и профилированный карниз) над прямоугольными проемами западной стены фойе;
- два входных проема в зрительный зал: местоположение, габариты, существующий исторический материал заполнения: двустворчатые распашные деревянные филенчатые двери;
- оформление порталов двух входных проемов в зрительный зал: профилированное обрамление проемов (габариты, профиль); декоративная наддверная панель, декорированная поясками бус и аканта и завершенная профилированным карнизом с подкарнизными поясками зубчиков и ов;
- карниз по периметру фойе: подкарнизная



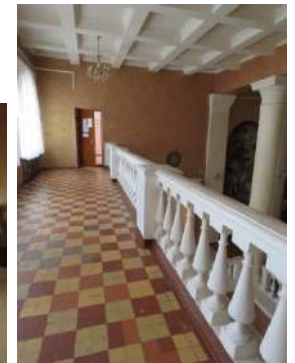
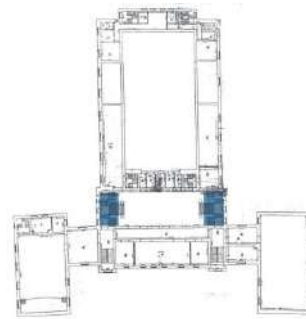
плита, декорированная пояском бус и поясом ов; карниз с мутулами; квадратные кессоны нижней поверхности карнизной плиты между мутул (габариты, акантовый пояс по периметру внутренней поверхности бортика); акантовая тяга карниза;

- зеркальный свод.



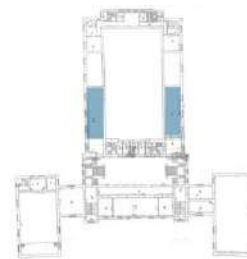
8.2. Поперечные балконы в торцах фойе:

- местоположение и габариты;
- ограждение-балюстрада габариты; материал, габариты и форма балясин; материал и габариты перил;
- кессонированный плафон над торцевыми балконами и лестничной клеткой: форма и габариты кессонов, декоративное решение кессонов: акантовый пояс на бортике.



8.3. Северный и южный кулуары зрительного зала:

- местоположение и габариты продольных кулуаров, расположенных слева и справа от зрительного зала.



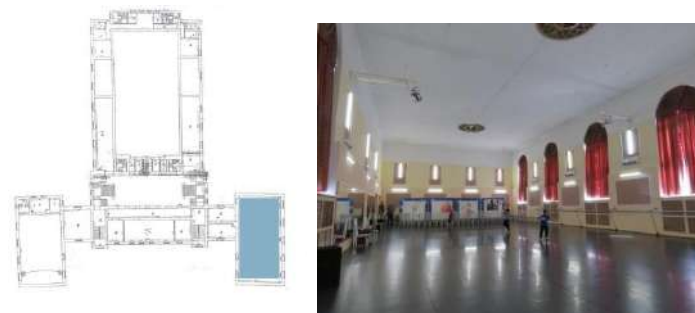
8.5. Двухсветное фойе малого зала и малый зал (кинозал) (совр. «Хрустальный зал») северного бокового крыла:

- габариты;
- местоположение и габариты исторических дверных проемов.



8.6. Зал (совр. «Большой зал») южного бокового крыла:

- габариты.



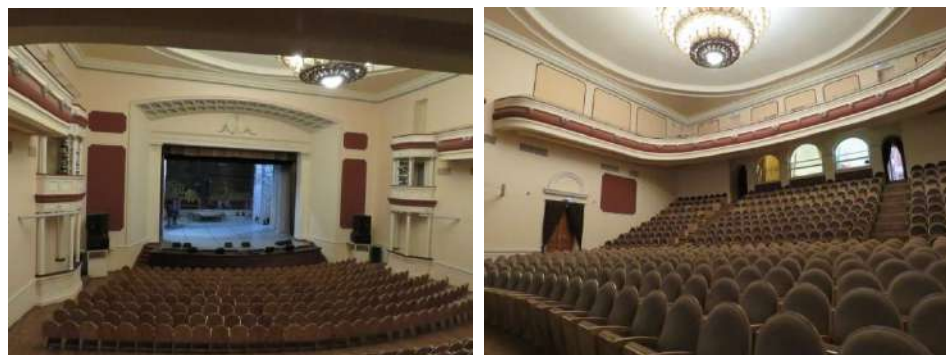
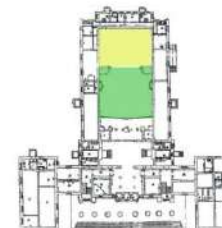
9. Планировочное, объемно-пространственное и архитектурно-художественное решение зрительного зала и сцены

9.1. Сцена:

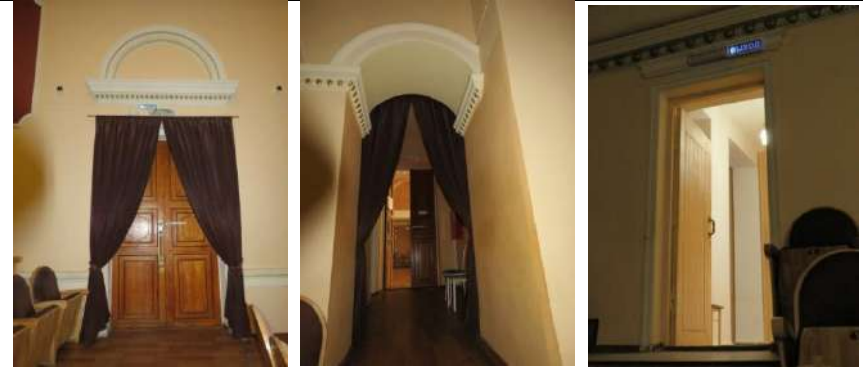
- габариты,
- объемное решение сцены в один этаж в четыре света.

9.2. Зрительный зал

- центрально-осевая симметричная композиция зала;
- объемное решение зала в один этаж в три света;
- структурное членение зала по театральному принципу: партер, амфитеатр и балкон;



- 2 входа для зрителей со стороны боковых кулуаров (по одному на продольных, северной и южной, стенах: местоположение, габариты проемов, существующее историческое заполнение проемов (распашная двустворчатая дверь, массив дерева, филенчатое полотно), оформление проемов – прямой профилированный сандрик, декорированный поясом ов и размещенная над сандриком профилированная дуга с орнаментальными поясками акантов и бус;
- 2 входа для зрителей из фойе второго этажа на торцевой (западной) стене: местоположение арочных проемов как части аркады на торцевой (западной) стене с оформлением арочных проемов аркады профилированным карнизом и декорировка профилированных арочных пят пояском ов;
- 2 входа для зрителей на балкон на торцевой (западной) стене: местоположение и габариты проемов;
- оформление порталного проема сцены (структура, габариты, профиль и рисунок элементов): угловые каннелированные пилястры, фланкирующие порталный проем, с капителью, оформленной пояском ов; круглый медальон, перевитый лентой, с изображением лиры; портал сцены с кессонированным сводом, с размещением розеток в поле кессонов и обрамлением поясом иоников внутренней поверхности бортиков кессонов; обрамление портала «жгутом»;



- трехъярусные ложи у боковых стен (местоположение, габариты, архитектурно-декоративное оформление): оформление стенок филенками и профилированными карнизами с поясками иоников; тонкие колонки с композитными капителями, поддерживающие второй и третий ярус лож;
- балкон: существующее местоположение, габариты, конструкция, конфигурация, оформление (профилированные карнизы бортика);
- широкий профилированный карниз по периметру зала с поясом иоников (габариты, профиль);
- круглый плафон с профилированным карнизом по окружности зеркала (габариты, профиль) с центральным круглым плафоном в обрамлении тяг с решеткой с центральной розеткой с крепежом люстры;
- существующая люстра.



	<p>10. <u>Планировочное, объемно-пространственное и архитектурно-художественное решение помещений третьего этажа.</u></p> <ul style="list-style-type: none">• коридорный тип планировки с размещением клубных помещений вдоль коридора, обрамляющего пространство зрительного зала и сцены	
--	--	--

Приложение IV.

Проект границ территории объекта культурного наследия «Дворец культуры автомобилестроителей», расположенного по адресу: Челябинская обл., г. Миасс, ул. Автозаводцев, д. 21.

1. Обоснование границ территории объекта культурного наследия «Дворец культуры автомобилестроителей», расположенного по адресу: Челябинская обл., г. Миасс, ул. Автозаводцев, д. 21.

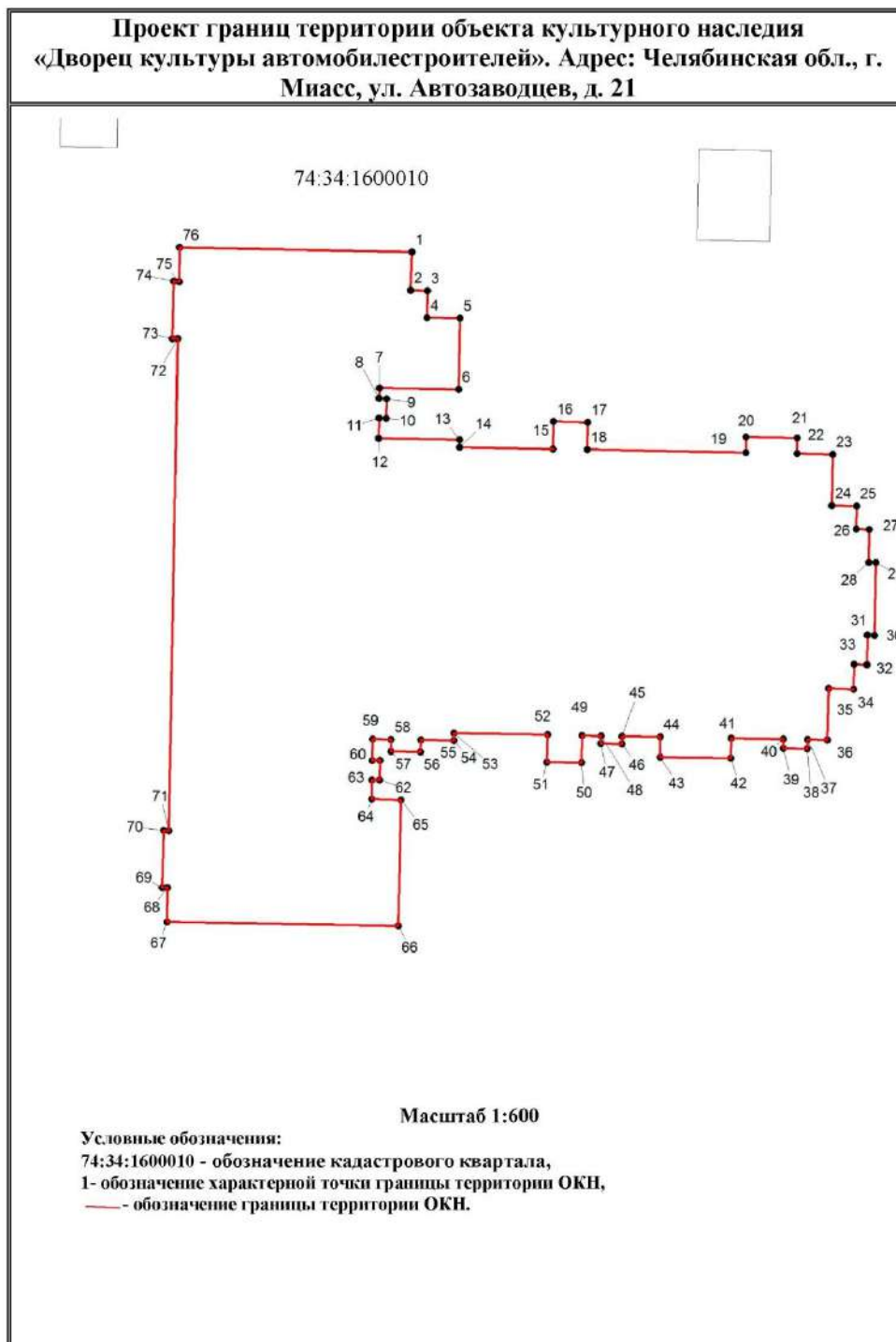
Границы территории объекта культурного наследия разработаны с учетом границ земельного участка с кадастровым номером 74:34:1600010:5

2. Ведомость координат характерных (поворотных) точек границ территории объекта культурного наследия «Дворец культуры автомобилестроителей», расположенного по адресу: Челябинская обл., г. Миасс, ул. Автозаводцев, д. 21.

Система координат: МСК-74		
Площадь земельного участка: 3801 кв.м.		
Обозначение характерных точек границ	Координаты, м	
	X	Y
1	2	3
1	594 908,53	2 241 025,01
2	594 904,15	2 241 024,86
3	594 904,12	2 241 026,81
4	594 901,02	2 241 026,75
5	594 900,95	2 241 030,48
6	594 892,84	2 241 030,36
7	594 893,01	2 241 021,30
8	594 891,81	2 241 021,28
9	594 891,79	2 241 022,11
10	594 889,56	2 241 022,07
11	594 889,57	2 241 021,24
12	594 887,28	2 241 021,19
13	594 887,10	2 241 030,47
14	594 886,25	2 241 030,46
15	594 886,05	2 241 041,10
16	594 889,16	2 241 041,16
17	594 889,08	2 241 045,07
18	594 885,97	2 241 045,01
19	594 885,64	2 241 063,08
20	594 887,42	2 241 063,12
21	594 887,31	2 241 068,96
22	594 885,53	2 241 068,93
23	594 885,45	2 241 073,03
24	594 879,57	2 241 072,91
25	594 879,52	2 241 075,76

26	594 876,88	2 241 075,71
27	594 876,85	2 241 077,19
28	594 873,09	2 241 077,12
29	594 873,08	2 241 077,93
30	594 864,77	2 241 077,78
31	594 864,79	2 241 076,96
32	594 861,43	2 241 076,90
33	594 861,46	2 241 075,42
34	594 858,64	2 241 075,37
35	594 858,70	2 241 072,53
36	594 852,82	2 241 072,42
37	594 852,86	2 241 070,14
38	594 851,80	2 241 070,12
39	594 851,85	2 241 067,36
40	594 852,91	2 241 067,38
41	594 853,02	2 241 061,42
42	594 850,72	2 241 061,37
43	594 850,87	2 241 053,33
44	594 853,17	2 241 053,37
45	594 853,25	2 241 049,00
46	594 852,39	2 241 048,98
47	594 852,43	2 241 046,56
48	594 853,30	2 241 046,58
49	594 853,34	2 241 044,40
50	594 850,23	2 241 044,35
51	594 850,30	2 241 040,43
52	594 853,41	2 241 040,49
53	594 853,61	2 241 029,81
54	594 852,76	2 241 029,79
55	594 852,83	2 241 026,02
56	594 851,44	2 241 025,99
57	594 851,51	2 241 022,61
58	594 852,89	2 241 022,64
59	594 852,93	2 241 020,55
60	594 850,49	2 241 020,51
61	594 850,47	2 241 021,34
62	594 848,24	2 241 021,30
63	594 848,25	2 241 020,47
64	594 846,05	2 241 020,43
65	594 845,99	2 241 023,73
66	594 831,59	2 241 023,46
67	594 832,08	2 240 997,08
68	594 835,98	2 240 997,16
69	594 835,99	2 240 996,54
70	594 842,50	2 240 996,66
71	594 842,48	2 240 997,28
72	594 898,64	2 240 998,33
73	594 898,65	2 240 997,70
74	594 905,16	2 240 997,83
75	594 905,15	2 240 998,45
76	594 909,05	2 240 998,52
1	594 908,53	2 241 025,01

3. Проект границ территории объекта культурного наследия «Дворец культуры автомобилестроителей», расположенного по адресу: Челябинская обл., г. Миасс, ул. Автозаводцев, д. 21.



4. Режим использования территории объекта культурного наследия «Дворец культуры автомобилестроителей», расположенного по адресу: Челябинская обл., г. Миасс, ул. Автозаводцев, д. 21.

На территории объекта культурного наследия разрешается:

1. Проведение работ по сохранению объекта культурного наследия и его отдельных элементов без изменения особенностей, составляющих предмет охраны, и выполненных на основании проектов, согласованных и утвержденных в установленном порядке.
2. Ведение хозяйственной деятельности, не противоречащей требованиям обеспечения сохранности объекта культурного наследия и позволяющей обеспечить функционирование объекта культурного наследия в современных условиях.
3. Проведение мероприятий по пожарной безопасности.
4. Прокладка инженерных коммуникаций подземным способом, ремонт и реконструкция инженерных сетей при наличии проектов таких работ, включающих разделы об обеспечении сохранности объекта культурного наследия и согласованных и утвержденных в установленном порядке.
5. Ремонт дорог, проездов, подъездов, пешеходных тротуаров.

На территории объекта культурного наследия запрещается:

1. Возведение объектов капитального строительства, за исключением применения специальных мер, направленных на сохранение объекта культурного наследия (восстановление, воссоздание, восполнение частично или полностью утраченных элементов).
2. Увеличение габаритов существующих объектов капитального строительства.
3. Возведение объектов некапитального строительства (киосков, павильонов, пристроев, сараев, автостоянок и гаражей, свалок, глухих заборов).
4. Распространение наружной рекламы, в т.ч. размещение рекламы на фасадах здания (за исключением предусмотренных исходным проектом афишных ниш на западном фасаде боковых крыльев), за исключением наружной рекламы, содержащей информацию о проведении театрально-зрелищных, культурно-просветительных и зрелищно-развлекательных мероприятий или информацию об указанных мероприятиях; закрытие окон рекламными конструкциями и вывесками, установка рекламных конструкций на крыше здания.

5. Изменение при ремонте объекта культурного наследия параметров и особенностей, составляющих предмет охраны.
6. Прокладка инженерных коммуникаций (теплотрасс, газопроводов, водопроводов) надземным способом, в том числе закрепление их элементов на фасадах объекта.
7. Прокладка инженерных коммуникаций (вентиляция, кондиционирование) надземным способом с закреплением их элементов на лицевом (западном) фасаде здания открытого для визуального восприятия со стороны пр. Автозаводцев.
8. Прокладка инженерных коммуникаций (вентиляция, кондиционирование) надземным способом с закреплением их элементов на боковых (северном и южном) фасадах крыльев, открытых для визуального восприятия со стороны пр. Автозаводцев (за исключением обоснованной необходимости обеспечения принудительной вентиляции, связанной с пожарной безопасностью).
9. Проведение земляных, строительных, мелиоративных и иных работ, за исключением работ по сохранению объекта культурного наследия или его отдельных элементов, а также работ по сохранению историко-градостроительной среды.