

АКТ
государственной историко-культурной экспертизы
выявленного объекта культурного наследия в целях обоснования целесообразности
включения такого объекта в единый государственный реестр объектов культурного
наследия (памятников истории и культуры) народов Российской Федерации
«Церковно-приходская школа, одноэтажная, каменная», расположенного по адресу: г.
Касли, ул. Свердлова, 60



Челябинская область, г. Касли

2023 г.

Настоящий Акт государственной историко-культурной экспертизы составлен в соответствии с Федеральным законом от 25 июня 2002 г. № 73-ФЗ «Об объектах культурного наследия (памятниках истории и культуры) народов Российской Федерации» (далее – Федеральный закон), Положением о государственной историко-культурной экспертизе, утвержденным постановлением Правительства Российской Федерации от 15 июля 2009 г.

№569 (далее – Положение), для обоснования вывода экспертизы об обоснованности (положительное заключение) или необоснованности (отрицательное заключение) включения объекта культурного наследия в реестр (Положение, п. 20 а) в целях обоснования включения объекта культурного наследия в реестр, определения категории историко-культурного значения объекта культурного наследия (Федеральный закон, статья 28).

В соответствии с пунктом 11 указанного выше Положения экспертиза проводится одним экспертом.

Дата начала проведения экспертизы: 1 сентября 2023 года.

Дата окончания проведения экспертизы: 1 ноября 2023 года

Место проведения экспертизы: Челябинская область, г. Касли

Сведения о заказчике и исполнителе экспертизы:

Сведения о заказчике экспертизы:

Наименование	Общество с ограниченной ответственностью "АРХ-КУЛЬТ"
ИНН, ОГРН	ИНН 7415110998 ОГРН 1227400034267

Сведения об исполнителе экспертизы:

Фамилия, имя и отчество	Николаева Вероника Николаевна
Образование	высшее
Специальность	архитектор
Ученая степень	нет
Стаж работы	22 года
Место работы и должность	главный архитектор проекта ООО «АВЕРО ГРУП»
Решение уполномоченного органа по аттестации экспертов на проведение экспертизы с указанием объектов экспертизы	приказ Министерства культуры Российской Федерации от 30.08.2023 № 2519: <ul style="list-style-type: none"> • <u>выявленные объекты культурного наследия в целях обоснования целесообразности включения данных объектов в реестр;</u> • документы, обосновывающие включение объектов

	<p>культурного наследия в реестр;</p> <ul style="list-style-type: none"> • документы, обосновывающие отнесение объекта культурного наследия к историко-культурным заповедникам, особо ценным объектам культурного наследия народов Российской Федерации либо объектам всемирного культурного и природного наследия; • проектная документация на проведение работ по сохранению объектов культурного наследия; • документация, обосновывающая границы защитной зоны объекта культурного наследия; • проекты зон охраны объекта культурного наследия.
--	---

Информация об ответственности за достоверность сведений:

Я, нижеподписавшийся, эксперт государственной историко-культурной экспертизы Николаева Вероника Николаевна, признаю свою ответственность за соблюдение принципов проведения государственной историко-культурной экспертизы, установленных статьей 29 Федерального закона от 25.06.2002 г. № 73-ФЗ «Об объектах культурного наследия (памятниках истории и культуры) народов Российской Федерации», Положением о государственной историко-культурной экспертизе, утвержденным постановлением Правительства Российской Федерации от 15 июля 2009 г. № 569 и отвечаю за достоверность сведений, изложенных в настоящем заключении экспертизы.

Настоящим подтверждаю, что предупрежден об уголовной ответственности за дачу заведомо ложных сведений по статье 307 Уголовного кодекса Российской Федерации, содержание которой мне известно и понятно.

Отношения эксперта и Заказчика экспертизы.

Эксперт:

- не имеют родственных связей с Заказчиком экспертизы (далее - Заказчик) (его должностными лицами, работниками);
- не состоят в трудовых отношениях с Заказчиком;
- не имеют долговых или иных имущественных обязательств перед Заказчиком;
- не владеют ценными бумагами, акциями (долями участия, паями в уставных капиталах) Заказчика;
- не заинтересованы в результатах исследований и решений, вытекающих из настоящего заключения экспертизы, с целью получения выгоды в виде денег, ценностей, иного

имущества, услуг имущественного характера или имущественных прав для себя или третьих лиц.

Правовые основания для проведения экспертизы:

1. Федеральный закон от 25 июня 2002 года № 73-ФЗ «Об объектах культурного наследия (памятниках истории и культуры) народов Российской Федерации»;
2. Закон Челябинской области от 12 мая 2015 года N 168-ЗО «Об объектах культурного наследия (памятниках истории и культуры) в Челябинской области»
3. Положение о государственной историко-культурной экспертизе, утвержденное постановлением Правительства Российской Федерации от 15 июля 2009 года № 569;
4. Положение о едином государственном реестре объектов культурного наследия (памятников истории и культуры) народов Российской Федерации, утвержденное приказом Министерства культуры Российской Федерации от 3 октября 2011 года № 954;
5. Требования к составлению проектов границ территории объектов культурного наследия, утвержденные приказом Министерства культуры Российской Федерации от 4 июня 2015 года № 1745;
6. Порядок проведения работ по выявлению объектов, обладающих признаками объекта культурного наследия, и государственному учету объектов, обладающих признаками объекта культурного наследия, утвержденный приказом Министерства культуры Российской Федерации от 2 июля 2015 года № 1905;
7. Порядок определения предмета охраны объекта культурного наследия, включенного в единый государственный реестр объектов культурного наследия (памятников истории и культуры) народов Российской Федерации в соответствии со статьей 64 Федерального закона от 25 июня 2002 года № 73-ФЗ «Об объектах культурного наследия (памятниках истории и культуры) народов Российской Федерации», утвержденный приказом Министерства культуры Российской Федерации от 13 января 2016 года № 28.

Цели экспертизы

Обоснование целесообразности включения в единый государственный реестр объектов культурного наследия (памятников истории и культуры) народов Российской Федерации выявленного объекта культурного наследия «Церковно-приходская школа, одноэтажная, каменная», расположенного по адресу: г. Касли, ул. Свердлова, 60.

Объекты экспертизы

- Выявленный объект культурного наследия «Церковно-приходская школа, одноэтажная, каменная», расположенный по адресу: г. Касли, ул. Свердлова, 60;
- Документы, обосновывающие включение в единый государственный реестр объектов культурного наследия (памятников истории и культуры) народов Российской Федерации

выявленного объекта культурного наследия «Церковно-приходская школа, одноэтажная, каменная», расположенного по адресу: г. Касли, ул. Свердлова, 60.

Перечень документов, представленных Заказчиком

- Копия приказа о включении объекта в перечень выявленных объектов культурного наследия Челябинской области, представляющих историческую, художественную или иную ценность, объектов, обладающих признаками объекта культурного наследия.
- Выписка из Единого государственного реестра недвижимости об объекте недвижимости.

Сведения об обстоятельствах, повлиявших на процесс проведения и результаты экспертизы

Обстоятельства, повлиявшие на процесс проведения и результаты проведения экспертизы, отсутствуют.

Сведения о проведенных исследованиях в рамках экспертизы (примененные методы, объем и характера выполненных работ, результаты)

- Сбор сведений о земельных участках и объектах недвижимости в границах исследуемой территории;
- Ознакомление с объектом экспертизы, изучение документов, представленных Заказчиком экспертизы;
- Визуальный осмотр (натурное обследование) и фотофиксация Объекта и его территории;
- Сбор и анализ архивных, библиографических, научно-исследовательских материалов по рассматриваемому объекту и прилегающей к нему территории;
- Анализ собранных сведений и материалов;
- Разработка предмета охраны рассматриваемого объекта;
- Разработка границ территории рассматриваемого объекта, разработка режимов использования земель и требований к градостроительным регламентам в границах территории рассматриваемого объекта;
- Консультирование с заказчиком экспертизы по содержательным вопросам относительно объекта экспертизы;
- Формулирование вывода экспертизы, составление заключения экспертизы в виде Акта государственной историко-культурной экспертизы.

Факты и сведения, выявленные и установленные в результате проведенных исследований.

- Исторические сведения об объекте

Церковно-приходские школы открывались по инициативе государства и Святейшего синода, которые ставили перед этими учебными заведениями следующие задачи: воспитание духовно-нравственного человека, почитающего старших, родину, царя и церковь; обучение азам грамоты; способствование русификации нерусского населения и обращения его в православную веру; обучение правилам гигиены, ухода за телом и домом; помощь в борьбе с алкоголизмом среди населения. По Правилам от 13 июня 1884 г. начальные церковные училища открывались священнослужителями. Большинство данных школ открывалось в отдаленных от центра районах (в городах находилось около 5% церковно-приходских училищ, в сельской местности - до 95%), что делало их доступными для широкого круга населения. В эти учебные заведения принимались мальчики и девочки без ограничения по сословному, национальному и религиозному признакам. Тем не менее в реальной действительности основную массу учащихся составляло крестьянское население, что дает возможность называть их крестьянскими школами. При этом подавляющая часть учащихся в них была православного вероисповедания.

В 1884-1917 гг. церковно-приходские школы являлись частью общей образовательной системы и подразделялись на несколько видов: одноклассные и двухклассные школы. В одноклассных школах в 1884 г. обучение длилось два года, а с 1902 г. увеличилось до трех лет обучения. В двухклассной школе до реформы 1902 г. процесс обучения продолжался четыре года, после реформы увеличился до пяти лет. Данные учебные заведения имели четкую программу обучения и руководствовались комплексом специально подготовленных методических указаний.

В конце XIX - начале XX в. на Урале значительно увеличивается количество церковно-приходских начальных учебных заведений. Так, в 1884 г. в Вятской епархии число церковно-приходских школ было 138, в Пермской - 20, в Уфимской - 73, в Екатеринбургской епархии в 1887 г. открылось 77 начальных церковных учебных заведений.

История церковно-приходских учебных учреждений на Урале в 1884-1917 гг. делится на три этапа. Первый охватывает вторую половину **1880-х - начало 1890-х гг.** В это время внимание правительства направлено на открытие церковноприходских школ, в первую очередь для утверждения «религиознонравственных понятий» в широких слоях крестьянства. Второй этап включает вторую половину **1890-х гг. - 1907 г.** Это период бурного роста сети начальных школ всех типов, в том числе училищ церковного ведомства. Третий этап проходит **с 1907 по 1917 г.** и характеризуется сокращением доли начальных церковных училищ в общей системе образования, хотя сеть церковно-приходских школ, которая была частью системы начального церковного образования, продолжает расширяться. С принятием в январе 1918 г. декретов Совета народных комиссаров «О свободе совести,

церковных и религиозных обществ», «Об отделении церкви от государства и школы от церкви» школы были отделены от церкви, во всех государственных и общеобразовательных учебных заведениях запрещалось вести религиозные предметы, а церковным и религиозным обществам запрещалось владеть собственностью. Вследствие этого церковноприходская школа прекратила свое существование.

– Современная градостроительная ситуация

Объект расположен вблизи пересечения улиц Свердлова - Ретнева в квартале, ограниченном улицами Коммуны, Ретнева, Свердлова, Ленина. Инфраструктура исследуемой территории в части пешеходных тротуаров организована вдоль улицы Ленина. Специализированная инфраструктура для велосипедистов и маломобильных групп населения не развита. На исследуемой территории присутствуют общедоступные парковки вдоль улицы Коммуны напротив Вознесенской церкви. Рельеф с естественным понижением в северо-западном направлении. Наивысшая точка территории расположена на пересечении улиц Ленина-Свердлова и составляет 242 метра над уровнем моря. Застройка территории представлена общественными, образовательными зданиями, а также объектами культовой архитектуры. В юго-западной части квартала расположены культовые сооружения: объект культурного наследия регионального значения «Церковь на площади», расположенный по адресу: Челябинская область, город Касли, улица Коммуны, 55 и выявленный объект культурного наследия «Церковь Зимняя Никольская», расположенный по адресу: г. Касли, ул. Коммуны, 55.

– Визуальное восприятие объекта

Сохранность условий визуального восприятия объекта в его историко-градостроительной и природной среде обеспечивается трассировкой улицы Свердлова. Визуальное восприятие главного (юго-восточного) фасада объекта в весенне-летний период может быть затруднено ввиду наличия на визуальной оси лиственных кустарников. Некоторые из оконных проемов фасада заложены кирпичной кладкой. Визуальное восприятие дворового северо-западного фасада объекта невозможно с территории общего пользования. Визуальное восприятие боковых фасадов (юго-западного и северо-восточного) невозможно ввиду наличия примыкающих к фасадам позднейших кирпичных пристроек.

– Объект представляет собой кирпичное, одноэтажное, прямоугольное в плане здание. Главный юго-восточный фасад прорезан 11-ю оконными проемами. Оконные проемы прямоугольной конфигурации с лучковым завершением, обрамлены профилированными Т-образными наличниками. Под оконными проемами соосно расположены фигурные ниши. Углы исторической части здания фланкированы пилястрами с фигурными нишами. Здание

венчает раскрепованный профилированный карниз. Некоторые из оконных проемов фасада заложены кирпичной кладкой.

К юго-западному и северо-восточному фасаду здания пристроены более поздние кирпичные объемы.

Северо-западный фасад прорезан оконными и дверными проемами прямоугольной конфигурации с лучковым завершением.

В интерьерах исторической части сохранились дверные проемы прямоугольной конфигурации с лучковым завершением, а также потолочные профилированные карнизы в некоторых помещениях.

– **Сведения о наименовании объекта**

«Церковно-приходская школа, одноэтажная, каменная»

Сведения о времени возникновения или дате создания объекта, датах основных изменений (перестроек) данного объекта и (или) датах связанных с ним исторических событий

к. XIX – н. XX вв.

Сведения о местонахождении объекта

г. Касли, ул. Свердлова, 60.

Сведения о категории историко-культурного значения объекта

Выявленный объект культурного наследия.

Сведения о виде объекта

Памятник.

Сведения о границах территории объекта, включая текстовое и графическое описание местоположения этих границ, перечень координат характерных точек этих границ в системе координат, установленной для ведения государственного кадастра объектов недвижимости

Границы территории не утверждены; описание границ территории разработано в составе настоящей экспертизы и представлено в приложениях к настоящему акту экспертизы.

Фотографическое (графическое) изображение объекта

Современная фотофиксация объекта представлена в приложении.

Перечень документов и материалов, собранных и полученных при проведении экспертизы:

Материалы фотофиксации рассматриваемого объекта (дата выполнения фотофиксации – октябрь 2023 г.)

Перечень специальной, технической и справочной литературы, использованной при проведении экспертизы:

Методические пособия, включая законодательные и подзаконные акты:

1. Национальный стандарт РФ ГОСТ Р 55528-2013 «Состав и содержание научно-проектной документации по сохранению объектов культурного наследия. Памятники истории и культуры. Общие требования», утвержденный приказом Федерального агентства по техническому регулированию и метрологии от 28 августа 2013 года № 593-с;
2. Национальный стандарт Российской Федерации ГОСТ Р 56891.1 – 2016 Сохранение объектов культурного наследия. Термины и определения. Часть 1 Общие понятия, состав и содержание научно-проектной документации, утвержденным приказом Федерального агентства по техническому регулированию и метрологии от 10 марта 2016 года № 134-ст;
3. Национальный стандарт Российской Федерации ГОСТ Р 56891.2 – 2016 Сохранение объектов культурного наследия. Термины и определения. Часть 2 Памятники истории и культуры, утвержденным приказом Федерального агентства по техническому регулированию и метрологии от 10 марта 2016 года № 135-ст.
4. Методика установления границ территории объектов культурного наследия (памятников истории и культуры), разработанные государственным унитарным предприятием «Научно-исследовательский и проектный институт генерального плана города Москвы» по заказу Комитета по архитектуре и градостроительству города Москвы в 2008 году;
5. Методические указания по проведению комплексных историко-культурных исследований), разработанные государственным унитарным предприятием «Научно-исследовательский и проектный институт генерального плана города Москвы» по заказу Комитета по архитектуре и градостроительству города Москвы в 2009 году;
6. Методические указания по определению предмета охраны для объектов, предложенных к включению в реестр объектов культурного наследия, выявленных объектов культурного наследия и объектов культурного наследия федерального и регионального значения (памятников истории и культуры), подготовленные по заказу Комитета по культурному наследию города Москвы (Москомнаследие) в 2011 году ООО «ПФ-Градо».

Список литературы:

1. Репин М.Е. Каслинское художественное литье // Стихи и проза : лит. альм. / ред. Е. М. Блинова. - Челябинск, 1938. - Кн. 3. - С. 170-204
2. Базанов М.А. (сост.) Челябинская губерния, 1919-1923 гг.: абрис истории Челябинск, 2019. — 647 с.
3. Челябинская область: энциклопедия: В 7 т. /гл. ред. К.Н. Бочкарев. – Челябинск: Красный пояс, 2008 г.

4. Репин М.Е. Касли: ист. очерк / М. Е. Репин ; ред. М. Хант. - Челябинск: ОГИЗ, 1940. - 200 с.: ил.
5. Еременко Маргарита Леонидовна. Храмы города Касли и Каслинского района. Православная культура на Урале: контексты истории и современность: материалы научно-богословской конференции с международным участием: IV Славянский научный собор "Урал. Православие. Культура": 270-летию г. Челябинска посвящается. Челябинск: С. 149 – 154
6. Павловский Б.Н. Касли. Свердловск, 1957 г.
7. Начальное образование и преподавательские кадры церковно-приходских школ на Урале в конце XIX - начале XX в. // Педагогическое образование в России. 2012. № 2. С. 85-91 (0,9 п. л.).
8. Церковные школы в Пермской губернии в 1880-1890-е гг. // Актуальные проблемы современной исторической науки и образования: мат-лы IV Всероссийской науч.-практ. конф. 19-20 февраля 2010 г. / отв. ред. О.В. Рыжкова. Нижний Тагил: Нижнетагильская гос. соц.- пед. академия, 2010. С. 90-93 (0,1 п. л.).

Обоснование выводов экспертизы

Экспертное заключение подготовлено по изучению представленных на экспертизу документов и проведения необходимых дополнительных исследований и оценок, основываясь на содержании Федерального закона «Об объектах культурного наследия (памятниках истории и культуры) народов Российской Федерации», других документов, указанных в п. 14 настоящего акта.

– Объем и содержание представленных заявителем (Заказчиком) документов достаточны для принятия решения и формулирования однозначного вывода настоящей экспертизы.

– Представленная на экспертизу документация обеспечивает достижение целей – обоснования включения объекта культурного наследия в реестр, определения категории историко-культурного значения объекта культурного наследия, в соответствии со статьей 28 Федерального закона «Об объектах культурного наследия (памятниках истории и культуры) народов Российской Федерации».

– Вывод экспертизы формулируется в соответствии со статьей 20 (пункт а) Положения о государственной историко-культурной экспертизе, утвержденного постановлением Правительства Российской Федерации от 15 июля 2009 года № 569.

– Целесообразность включения объекта в реестр обоснована его историко- культурной ценностью, в соответствии со статьей 18 (п. 2, 3, 4), статьей 32 Федерального закона «Об

объектах культурного наследия (памятниках истории и культуры) народов Российской Федерации».

– Историко-культурная ценность соответствует особенностям объекта (предмета охраны), послужившим (принимаемым настоящей экспертизой) основаниями для включения объекта в государственный реестр объектов культурного наследия, в соответствии со статьей 18 Федерального закона «Об объектах культурного наследия (памятниках истории и культуры) народов Российской Федерации».

– Определение историко-культурной ценности объекта:

Объект обладает градостроительной ценностью как часть исторической среды города Касли. Объект расположен вблизи пересечения улиц Свердлова - Ретнева в квартале, ограниченном улицами Коммуны, Ретнева, Свердлова, Ленина.

Объект обладает архитектурной и художественной ценностью как подлинный памятник каменной гражданской архитектуры конца XIX – начала XX вв.

Объект обладает исторической ценностью, как подлинный памятник, в котором размещалась церковно-приходская школа.

– Категория историко-культурного значения объекта культурного наследия экспертом определяется в соответствии со статьей 4 Федерального закона от 25.06.2002 № 73-ФЗ «Об объектах культурного наследия (памятниках истории и культуры) народов Российской Федерации»: «объекты культурного наследия регионального значения - объекты, обладающие историко-архитектурной, художественной, научной и мемориальной ценностью, имеющие особое значение для истории и культуры субъекта Российской Федерации».

– Наименование объекта культурного наследия «Церковно-приходская школа, одноэтажная, каменная» экспертом определяется в соответствии со статьей 4 Федерального закона от 25.06.2002 № 73-ФЗ «Об объектах культурного наследия (памятниках истории и культуры) народов Российской Федерации»: «объекты культурного наследия регионального значения – объекты, обладающие историко-архитектурной, художественной, научной и мемориальной ценностью, имеющие особое значение для истории и культуры муниципального образования».

– Границы территории объекта (включая текстовое и графическое описание местоположения этих границ, перечень координат характерных точек этих границ), определены в ходе настоящей экспертизы с учетом особенностей объекта культурного наследия, включая степень его сохранности и этапы развития, и соответствуют ст. 3.1 Федерального закона от 25.06.2002 № 73-ФЗ.

Вывод

Современное состояние объекта, сохранность его подлинных исторических элементов характеризуют наличие особенностей объекта (предмета охраны), представляющих основания для включения объекта в государственный реестр объектов культурного наследия; Считать обоснованным (положительное заключение) включение в единый государственный реестр объектов культурного наследия (памятников истории и культуры) народов Российской Федерации объекта культурного наследия.

- Наименование: **«Церковно-приходская школа, одноэтажная, каменная»**
- Время создания (возникновения) объекта и (или) дата связанного с ним исторического события: к. XIX – н. XX вв.
- Адрес (местонахождение): **г. Касли, ул. Свердлова, 60**
- Вид объекта: **памятник (общая видовая принадлежность – памятник градостроительства и архитектуры)**
- Категория историко-культурного значения: **объект культурного наследия регионального значения**
- Предмет охраны: в соответствии с проектом, представленным в приложении:
 1. Градостроительные характеристики
Историческое местоположение объекта в градостроительной среде – Челябинская область, город Касли, вблизи пересечения улиц Свердлова - Ретнева в квартале, ограниченном улицами Коммуны, Ретнева, Свердлова, Ленина.
Композиционная значимость – объект рядовой застройки улицы Свердлова.
 2. Архитектурные и конструктивные характеристики
Конфигурация и габаритные размеры памятника.
Кирпичное, одноэтажное, прямоугольное в плане здание.
 3. Композиционное и архитектурно-художественное оформление
- Юго-восточный фасад:
 - Решен в 11 оконных осей;
 - Оконные проемы прямоугольной конфигурации с лучковым завершением;
 - Профилированные Т-образные наличники оконных проемов;
 - Фигурные ниши в подоконном пространстве;
 - Угловые пилястры с фигурными нишами;
 - Раскрепованный профилированный венчающий карниз.
- Северо-западный фасад:
 - Оконные проемы прямоугольной конфигурации с лучковым завершением;
 - Дверные проемы прямоугольной конфигурации с лучковым завершением;

– Профилированный венчающий карниз.

- Интерьер:

– Дверные проемы прямоугольной конфигурации с лучковым завершением;

– Потолочные профилированные карнизы.

4. Материалы

Лицевой кирпич в отделке капитальных кирпичных стен, оштукатуривание и окраска; лепной фасадный декор.

– Границы территории: в соответствии с проектом, представленным в приложении.

Перечень приложений к заключению экспертизы

1. Материалы, предоставленные заказчиком государственной историко-культурной экспертизы объекта культурного значения.
2. Картографические и фотоматериалы по объекту экспертизы.
3. Материалы современной фотофиксации (октябрь 2023 г.).
4. Проект предмета охраны объекта культурного наследия.
5. Проект границ территории объекта культурного наследия.

Эксперт государственной
историко-культурной экспертизы

В.Н. Николаева

Дата оформления Акта государственной историко-культурной экспертизы: 01.11.2023 г.

Приложения

**К акту государственной историко-культурной экспертизы
выявленного объекта культурного наследия в целях обоснования
целесообразности включения такого объекта в единый государственный реестр
объектов культурного наследия (памятников истории и культуры) народов
Российской Федерации
«Церковно-приходская школа, одноэтажная, каменная» расположенного по адресу: г.
Касли, ул. Свердлова, 60**



МИНИСТЕРСТВО КУЛЬТУРЫ ЧЕЛЯБИНСКОЙ ОБЛАСТИ

П Р И К А З

14.06.2016№ 167

Челябинск

Об утверждении перечня выявленных объектов культурного наследия Челябинской области, представляющих историческую, художественную или иную культурную ценность

Во исполнение ст. 64 Федерального закона от 25 июня 2002 года № 73-ФЗ «Об объектах культурного наследия (памятниках истории и культуры) народов Российской Федерации» и с учетом выявления новых объектов культурного наследия

ПРИКАЗЫВАЮ:

1. Утвердить перечень выявленных объектов культурного наследия Челябинской области, представляющих историческую, художественную или иную культурную ценность, 2016 г. (прилагается).

2. Управлению государственной охраны объектов культурного наследия (Баладин А.А.) организовать работу по включению выявленных объектов культурного наследия Челябинской области в единый государственный реестр объектов культурного наследия (памятников истории и культуры) народов Российской Федерации.

3. Контроль за исполнением настоящего приказа возложить на заместителя Министра культуры Челябинской области Я.Н. Комиссарову.

Министр культуры

А.В. Бетехтин

Перечень выявленных объектов культурного наследия Челябинской области, представляющих историческую, художественную или иную культурную ценность, 2016 г.

888	Дом купца Ховинича	памятник архитектуры и градостроительства		памятник	Каслинский муниципальный район	Касли г.	Ленина ул., 54	Ленина ул., 54		Ист.-культурн. опорный план и проект охр. зон г. Касли Челябинской обл., 2007 г.
889	Дом жилой, одноэтажный, деревянный	памятник архитектуры и градостроительства		памятник	Каслинский муниципальный район	Касли г.	Ломоносова ул., 57	Ломоносова ул., 57		Ист.-культурн. опорный план и проект охр. зон г. Касли Челябинской обл., 2007 г.
890	Дом директора завода	памятник архитектуры и градостроительства		памятник	Каслинский муниципальный район	Касли г.	Луначарского ул., 1	Луначарского ул., 1		Ист.-культурн. опорный план и проект охр. зон г. Касли Челябинской обл., 2007 г.
891	Усадьба одностоящая, деревянная, на высоком каменном фундаменте	памятник архитектуры и градостроительства		памятник	Каслинский муниципальный район	Касли г.	Луначарского ул., 35	Луначарского ул., 35		Ист.-культурн. опорный план и проект охр. зон г. Касли Челябинской обл., 2007 г.
892	Земская школа	памятник архитектуры и градостроительства		памятник	Каслинский муниципальный район	Касли г.	Луначарского ул., 118	Луначарского ул., 118		Ист.-культурн. опорный план и проект охр. зон г. Касли Челябинской обл., 2007 г.
893	Дом жилой, двухэтажный, деревянно-каменный	памятник архитектуры и градостроительства		памятник	Каслинский муниципальный район	Касли г.	Некрасова ул., 34	Некрасова ул., 34		Ист.-культурн. опорный план и проект охр. зон г. Касли Челябинской обл., 2007 г.
894	Церковь-приходская школа, одноэтажная, каменная	памятник архитектуры и градостроительства		памятник	Каслинский муниципальный район	Касли г.	Свердлова ул., 60	Свердлова ул., 60		Ист.-культурн. опорный план и проект охр. зон г. Касли Челябинской обл., 2007 г.
895	Остатки фундамента	архитектуры и градостроительства			муниципальный район					Ист.-культурн. опорный план и проект охр. зон г. Касли Челябинской обл., 2007 г.

Материалы из Единого государственного реестра недвижимости об объекте недвижимости

Филиал публично-правовой компании "Роскадастр" по Челябинской области
полное наименование органа регистрации прав

Выписка из Единого государственного реестра недвижимости об объекте недвижимости

Сведения о характеристиках объекта недвижимости

На основании запроса от 24.01.2023г. поступившего на рассмотрение 24.01.2023г. сообщаем, что согласно записям Единого государственного реестра недвижимости:

Раздел 1 Лист 1

Здание	
вид объекта недвижимости	
Лист № 1 раздела 1	Всего листов раздела 1: 2
Всего разделов: 3	
Всего листов выписки: 4	
24.01.2023г. № КУВИ-001/2023-14936795	
Кадастровый номер:	74:09:1103048:20
Номер кадастрового квартала:	74:09:1103048
Дата присвоения кадастрового номера:	10.12.2011
Ранее присвоенный государственный учетный номер:	Иной номер 74-009:11053-000001:000000; Инвентарный номер 11053; Условный номер 74-09-1103048-0002:011053:1000 Б
Местоположение:	Челябинская область, р-н Каслинский, г Касли, ул Свердлова, д 60
Площадь:	424.7
Назначение:	Нежилое
Наименование:	Магазин
Количество этажей, в том числе подземных этажей:	1, в том числе подземных 0
Материал наружных стен:	Кирпичные
Год ввода в эксплуатацию по завершении строительства:	данные отсутствуют
Год завершения строительства:	данные отсутствуют
Кадастровая стоимость, руб.:	9558786.61
Кадастровые номера иных объектов недвижимости, в пределах которых расположен объект недвижимости:	74:09:1103048:9
Кадастровые номера помещений, машино-мест, расположенных в здании или сооружении:	данные отсутствуют
Кадастровые номера объектов недвижимости, из которых образован объект недвижимости:	данные отсутствуют
Кадастровые номера образованных объектов недвижимости:	данные отсутствуют
Сведения о включении объекта недвижимости в состав предприятия как имущественного комплекса:	данные отсутствуют
Сведения о включении объекта недвижимости в состав единого недвижимого комплекса:	данные отсутствуют

	 <p>ДОКУМЕНТ ПОДПИСАН ЭЛЕКТРОННОЙ ПОДПИСЬЮ</p> <p><small>Сертификат: 6457512740043383109200328139839306160 Владелец: ФЕДЕРАЛЬНАЯ СЛУЖБА ГОСУДАРСТВЕННОЙ РЕГИСТРАЦИИ КАДАСТРА И КАРТОГРАФИИ Действителен с 17.03.2022 по 10.04.2023</small></p>	
полное наименование должности	инициалы, фамилия	

Лист 2

Здание	
вид объекта недвижимости	
Лист № 2 раздела 1	Всего листов раздела 1: 2
Всего разделов: 3	
Всего листов выписки: 4	
24.01.2023г. № КУВИ-001/2023-14936795	
Кадастровый номер:	74:09:1103048:20
Виды разрешенного использования:	нежилое(торговое)
Сведения о включении объекта недвижимости в реестр объектов культурного наследия:	Является выявленным объектом культурного наследия, 03050000209, представляющего собой историко-культурную ценность, Памятник и Церковно-приходская школа, одноэтажная, каменная, 2016-04-14, 167 решения органов охраны объектов культурного наследия - в отношении объекта недвижимости, являющегося выявленным объектом культурного наследия.
Сведения о кадастровом инженере:	данные отсутствуют
Статус записи об объекте недвижимости:	Сведения об объекте недвижимости имеют статус "актуальные, ранее учтенные"
Особые отметки:	Сведения, необходимые для заполнения разделов: 6 - Сведения о частях объекта недвижимости; 7 - Перечень помещений, машино-мест, расположенных в здании, сооружении; 8 - План расположения помещения, машино-места на этаже (планы этажа), отсутствуют.
Получатель выписки:	Министерство строительства и инфраструктуры Челябинской области

	 <p>ДОКУМЕНТ ПОДПИСАН ЭЛЕКТРОННОЙ ПОДПИСЬЮ</p> <p><small>Сертификат: 6457512740043383109200328139839306160 Владелец: ФЕДЕРАЛЬНАЯ СЛУЖБА ГОСУДАРСТВЕННОЙ РЕГИСТРАЦИИ КАДАСТРА И КАРТОГРАФИИ Действителен с 17.03.2022 по 10.04.2023</small></p>	
полное наименование должности	инициалы, фамилия	

Выписка из Единого государственного реестра недвижимости об объекте недвижимости

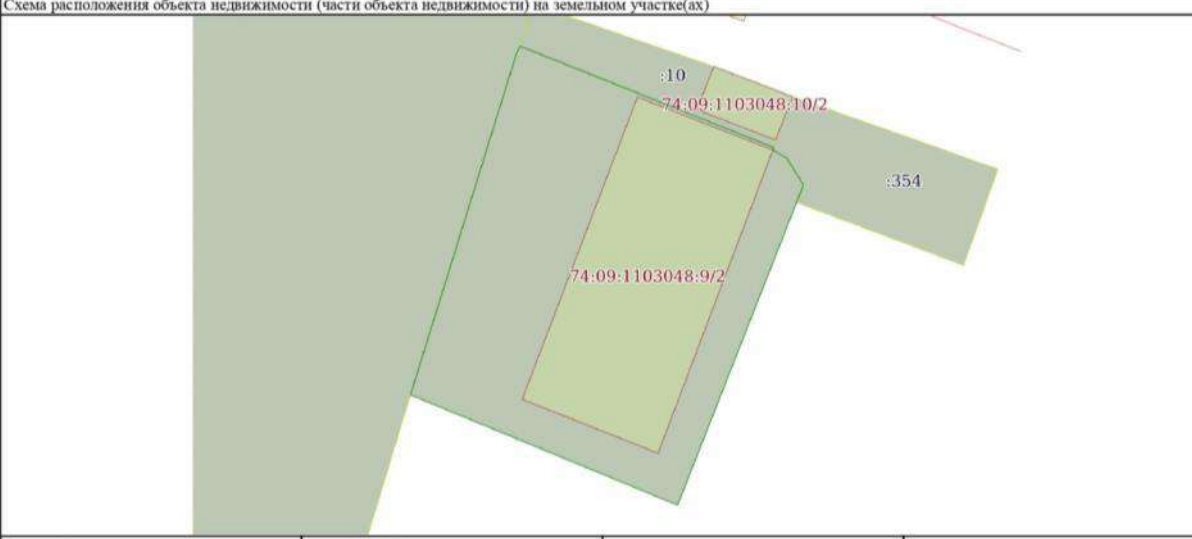
Сведения о зарегистрированных правах

Здание		вид объекта недвижимости	
Лист № 1 раздела 2	Всего листов раздела 2: 1	Всего разделов: 3	Всего листов выписки: 4
24.01.2023г. № КУВИ-001/2023-14936795		Кадастровый номер: 74:09:1103048:20	
1	Правообладатель (правообладатели):	1.1	Захаров Павел Владимирович, 28.10.2000, гор. Озерск Челябинская обл., Российская Федерация Паспорт гражданина Российской Федерации серия 75 20 №575301, выдан 12.11.2020, ГУ МВД России по Челябинской области Челябинская обл. г. Озерск, ул. Дзержинского, д. 52, кв. 132
2	Вид, номер, дата и время государственной регистрации права:	2.1	Собственность 74:09:1103048:20-74/134/2022-7 04.03.2022 08:00:47
3	Сведения об осуществлении государственной регистрации сделки, права без необходимого в силу закона согласия третьего лица, органа:	3.1	данные отсутствуют
4	Ограничение прав и обременение объекта недвижимости:	не зарегистрировано	
5	Договоры участия в долевом строительстве:	не зарегистрировано	
6	Заявленные в судебном порядке права требования:	данные отсутствуют	
7	Сведения о возражении в отношении зарегистрированного права:	данные отсутствуют	
8	Сведения о наличии решения об изъятии объекта недвижимости для государственных и муниципальных нужд:	данные отсутствуют	
9	Сведения о невозможности государственной регистрации без личного участия правообладателя или его законного представителя:	данные отсутствуют	
10	Правопритязания и сведения о наличии поступивших, но не рассмотренных заявлений о проведении государственной регистрации права (перехода, прекращения права), ограничения права или обременения объекта недвижимости, сделки в отношении объекта недвижимости:	отсутствуют	

полное наименование должности	 ДОКУМЕНТ ПОДПИСАН ЭЛЕКТРОННОЙ ПОДПИСЬЮ Сертификат: 64575127406431833109200328119839506160 Владелец: ФЕДЕРАЛЬНАЯ СЛУЖБА ГОСУДАРСТВЕННОЙ РЕГИСТРАЦИИ КАДАСТРА И КАРТОГРАФИИ Действителен с: 17.05.2022 по 10.08.2023	инициалы, фамилия
-------------------------------	---	-------------------

Выписка из Единого государственного реестра недвижимости об объекте недвижимости

Описание местоположения объекта недвижимости

Здание		вид объекта недвижимости	
Лист № 1 раздела 5	Всего листов раздела 5: 1	Всего разделов: 3	Всего листов выписки: 4
24.01.2023г. № КУВИ-001/2023-14936795		Кадастровый номер: 74:09:1103048:20	
Схема расположения объекта недвижимости (части объекта недвижимости) на земельном участке(ах)			
			
Масштаб 1:500	Условные обозначения:		

полное наименование должности	 ДОКУМЕНТ ПОДПИСАН ЭЛЕКТРОННОЙ ПОДПИСЬЮ Сертификат: 64575127406431833109200328119839506160 Владелец: ФЕДЕРАЛЬНАЯ СЛУЖБА ГОСУДАРСТВЕННОЙ РЕГИСТРАЦИИ КАДАСТРА И КАРТОГРАФИИ Действителен с: 17.05.2022 по 10.08.2023	инициалы, фамилия
-------------------------------	--	-------------------

ЖИВЫЙ ЭКЗЕМПЛЯР ФЕДЕРАЛЬНОЕ АГЕНТСТВО ПО ОБРАЗОВАНИЮ
ЮЖНО-УРАЛЬСКИЙ ГОСУДАРСТВЕННЫЙ УНИВЕРСИТЕТ
УПРАВЛЕНИЕ НАУЧНЫХ ИССЛЕДОВАНИЙ
НАУЧНО-ИССЛЕДОВАТЕЛЬСКИЙ И ПРОЕКТНЫЙ ЦЕНТР «НАСЛЕДИЕ»



Согласовано:

Министр культуры Челябинской области

Макаров В.Н. Макаров В.Н.

ИСТОРИКО-КУЛЬТУРНЫЙ ОПОРНЫЙ ПЛАН И ПРОЕКТ ОХРАННЫХ ЗОН ГОРОДА КАСЛИ ЧЕЛЯБИНСКОЙ ОБЛАСТИ



Директор ЮУрГУ по научной работе
доктор техн. наук, профессор

Ваулин С.Д. Ваулин С.Д.

Научный руководитель работы,
директор НИИПЦ «Наследие»,
профессор

Оленьков В.Д. Оленьков В.Д.

ИНВ. № 828

Челябинск, 2006 г.

10.	Дом жилой, 1 эт., дер.	Дом жилой	Ленина ул., 77	
11.	Дом купца Хозяинова	Дом жилой	Туберкулезное отделение ЦРБ	Ленина ул., 54
12.	Дом жилой, 1 эт., дер.	Дом жилой		Ломоносова ул., 57
13.	Дом директора завода	Дом директора завода (в советское время)	Дом жилой	Луначарского ул., 1
14.	Усадьба Кобелева, 1 эт., дер., на высоком кам. цоколе	Усадьба	Жилой дом	Луначарского ул., 35
15.	Земская школа	Школа	Дом детского творчества (управление образованием)	Луначарского ул., 118
16.	Дом жилой, 2 эт., дер./кам.	Дом жилой		Некрасова ул., 34
17.	Церковно-приходская школа, 1 эт., кам.	Церковно-приходская школа	Магазин «Исток» (бывшая поликлиника №1)	Свердлова ул., 60
18.	Особняк, флигель Трутневых	Дом жилой	Жилой дом Аветова	Свердлова ул., 85
19.	Особняк купца Дедова	Дом жилой	Политех. техникум филиал ЧПТ	Свердлова ул., 79
20.	Дом Голованова, 2 эт., кам.	Дом жилой	АООТ «Радий» (проходная)	Советская ул., 28
21.	Мужское училище, 2 эт., кам.	Училище	АООТ «Радий» (бухгалтерия)	Советская ул., 30
22.	Особняк Лежнева, 2 эт. Кам.	Дом жилой	Объединенный военный комиссариат	Советская ул., 38

Картографические и иконографические материалы по объекту экспертизы



Рис.1. Фрагмент топографической карты г. Касли. 1871 г.



Расположение рассматриваемого объекта



Рис.2. Фрагмент топографической карты г. Касли. 1936 г.



Расположение рассматриваемого объекта

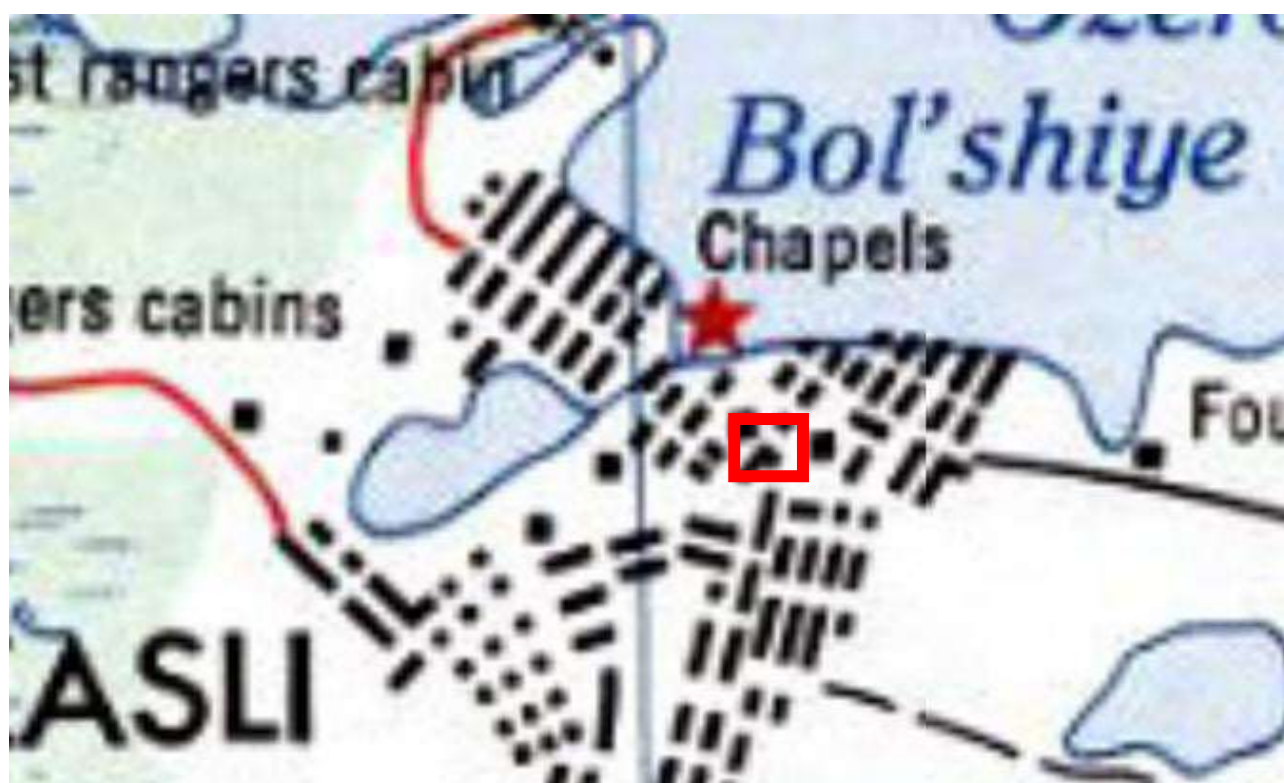


Рис.3. Фрагмент топографической карты г. Касли. 1940 г.



Расположение рассматриваемого объекта



Рис.4. Фрагмент топографической карты г. Касли. 1985 г.



Расположение рассматриваемого объекта



Рис.5. Фрагмент топографической карты г. Касли. 2001 г.



Расположение рассматриваемого объекта

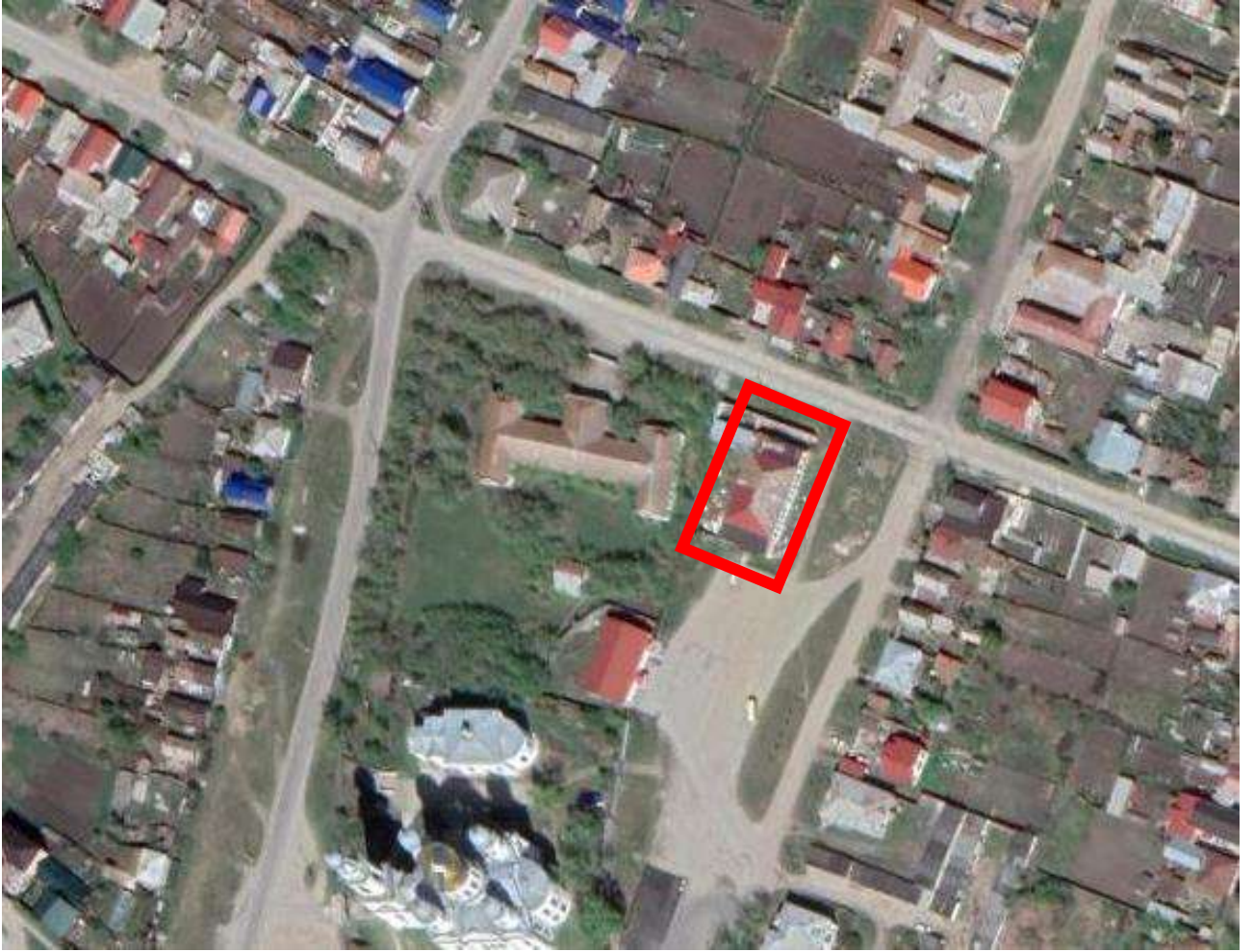


Рис.6. Спутниковый снимок г. Касли. 2023 г.



Расположение рассматриваемого объекта

МАТЕРИАЛЫ СОВРЕМЕННОЙ ФОТОФИКСАЦИИ



Схема фотофиксации №1

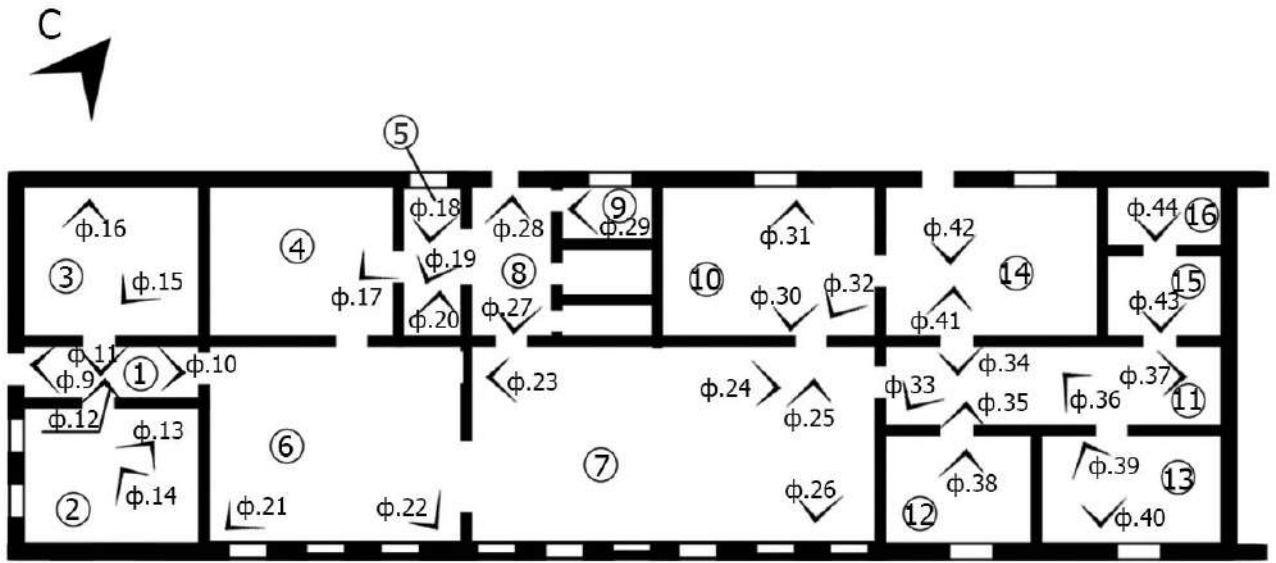


Схема фотофиксации №2



Фото 1. Выявленный объект культурного наследия «Церковно-приходская школа, одноэтажная, каменная», расположенный по адресу: г. Касли, ул. Свердлова, 60.

Одноэтажный кирпичный прямоугольный в плане объем, прорезанный на главном юго-восточном фасаде 11-ю оконными проемами. Оконные проемы прямоугольной конфигурации с лучковым завершением, обрамлены профилированными Т-образными наличниками. Под оконными проемами соосно расположены фигурные ниши. Углы исторической части здания фланкированы пилястрами с фигурными нишами. Здание венчает раскрепованный профилированный карниз. К юго-западному и северо-восточному фасаду здания пристроены более поздние кирпичные объемы.

Автор съемки: Займогов А.И.

Съемка выполнена фотоаппаратом: Canon EOS 90D.

Октябрь 2023 г.



Фото 2. Выявленный объект культурного наследия «Церковно-приходская школа, одноэтажная, каменная», расположенный по адресу: г. Касли, ул. Свердлова, 60.

Одноэтажный кирпичный прямоугольный в плане объем, прорезанный на главном юго-восточном фасаде 11-ю оконными проемами. Оконные проемы прямоугольной конфигурации с лучковым завершением, обрамлены профилированными Т-образными наличниками. Под оконными проемами соосно расположены фигурные ниши. Углы исторической части здания фланкированы пилястрами с фигурными нишами. Здание венчает раскрепованный профилированный карниз. К юго-западному и северо-восточному фасаду здания пристроены более поздние кирпичные объемы.

Автор съемки: Займогов А.И.

Съемка выполнена фотоаппаратом: Canon EOS 90D.

Октябрь 2023 г.

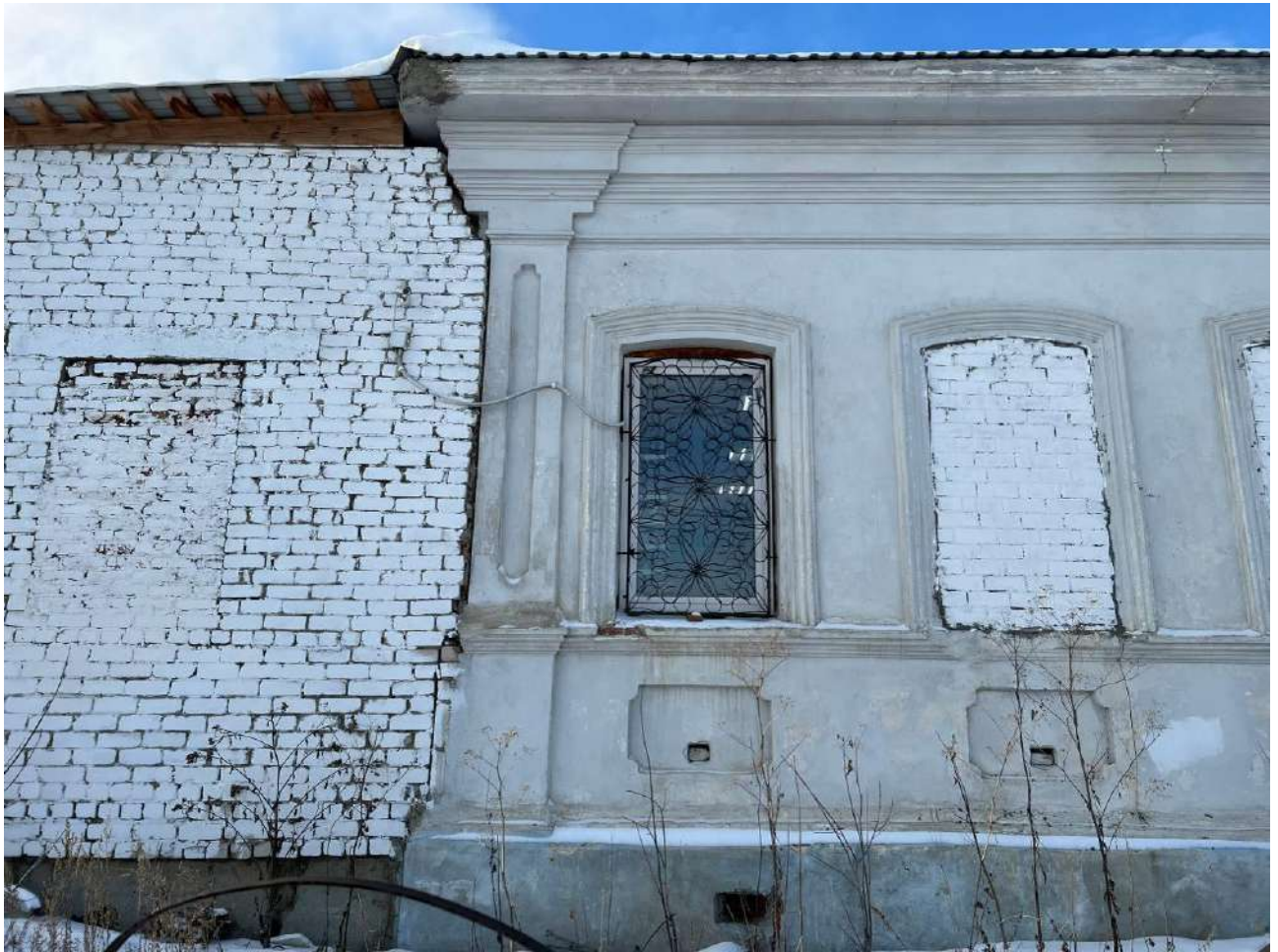


Фото 3. Выявленный объект культурного наследия «Церковно-приходская школа, одноэтажная, каменная», расположенный по адресу: г. Касли, ул. Свердлова, 60.

Одноэтажный кирпичный прямоугольный в плане объем, прорезанный на главном юго-восточном фасаде 11-ю оконными проемами. Оконные проемы прямоугольной конфигурации с лучковым завершением, обрамлены профилированными Т-образными наличниками. Под оконными проемами соосно расположены фигурные ниши. Углы исторической части здания фланкированы пилястрами с фигурными нишами. Здание венчает раскрепованный профилированный карниз. К юго-западному и северо-восточному фасаду здания пристроены более поздние кирпичные объемы.

Автор съемки: Займогов А.И.

Съемка выполнена фотоаппаратом: Canon EOS 90D.

Октябрь 2023 г.



Фото 4. Выявленный объект культурного наследия «Церковно-приходская школа, одноэтажная, каменная», расположенный по адресу: г. Касли, ул. Свердлова, 60.

Одноэтажный кирпичный прямоугольный в плане объем, прорезанный на главном юго-восточном фасаде 11-ю оконными проемами. Оконные проемы прямоугольной конфигурации с лучковым завершением, обрамлены профилированными Т-образными наличниками. Под оконными проемами соосно расположены фигурные ниши. Углы исторической части здания фланкированы пилястрами с фигурными нишами. Здание венчает раскрепованный профилированный карниз. К юго-западному и северо-восточному фасаду здания пристроены более поздние кирпичные объемы.

Автор съемки: Займогов А.И.

Съемка выполнена фотоаппаратом: Canon EOS 90D.

Октябрь 2023 г.



Фото 5. Выявленный объект культурного наследия «Церковно-приходская школа, одноэтажная, каменная», расположенный по адресу: г. Касли, ул. Свердлова, 60.

Одноэтажный кирпичный прямоугольный в плане объем, прорезанный на главном юго-восточном фасаде 11-ю оконными проемами. Оконные проемы прямоугольной конфигурации с лучковым завершением, обрамлены профилированными Т-образными наличниками. Под оконными проемами соосно расположены фигурные ниши. Углы исторической части здания фланкированы пилястрами с фигурными нишами. Здание венчает раскрепованный профилированный карниз. К юго-западному и северо-восточному фасаду здания пристроены более поздние кирпичные объемы.

Автор съемки: Займогов А.И.

Съемка выполнена фотоаппаратом: Canon EOS 90D.

Октябрь 2023 г.



Фото 6. Выявленный объект культурного наследия «Церковно-приходская школа, одноэтажная, каменная», расположенный по адресу: г. Касли, ул. Свердлова, 60.

Одноэтажный кирпичный прямоугольный в плане объем, прорезанный на главном юго-восточном фасаде 11-ю оконными проемами. Оконные проемы прямоугольной конфигурации с лучковым завершением, обрамлены профилированными Т-образными наличниками. Под оконными проемами соосно расположены фигурные ниши. Углы исторической части здания фланкированы пилястрами с фигурными нишами. Здание венчает раскрепованный профилированный карниз. К юго-западному и северо-восточному фасаду здания пристроены более поздние кирпичные объемы.

Автор съемки: Займогов А.И.

Съемка выполнена фотоаппаратом: Canon EOS 90D.

Октябрь 2023 г.



Фото 7. Выявленный объект культурного наследия «Церковно-приходская школа, одноэтажная, каменная», расположенный по адресу: г. Касли, ул. Свердлова, 60.

Одноэтажный кирпичный прямоугольный в плане объем, прорезанный на главном юго-восточном фасаде 11-ю оконными проемами. Оконные проемы прямоугольной конфигурации с лучковым завершением, обрамлены профилированными Т-образными наличниками. Под оконными проемами соосно расположены фигурные ниши. Углы исторической части здания фланкированы пилястрами с фигурными нишами. Здание венчает раскрепованный профилированный карниз. К юго-западному и северо-восточному фасаду здания пристроены более поздние кирпичные объемы.

Автор съемки: Займогов А.И.

Съемка выполнена фотоаппаратом: Canon EOS 90D.

Октябрь 2023 г.

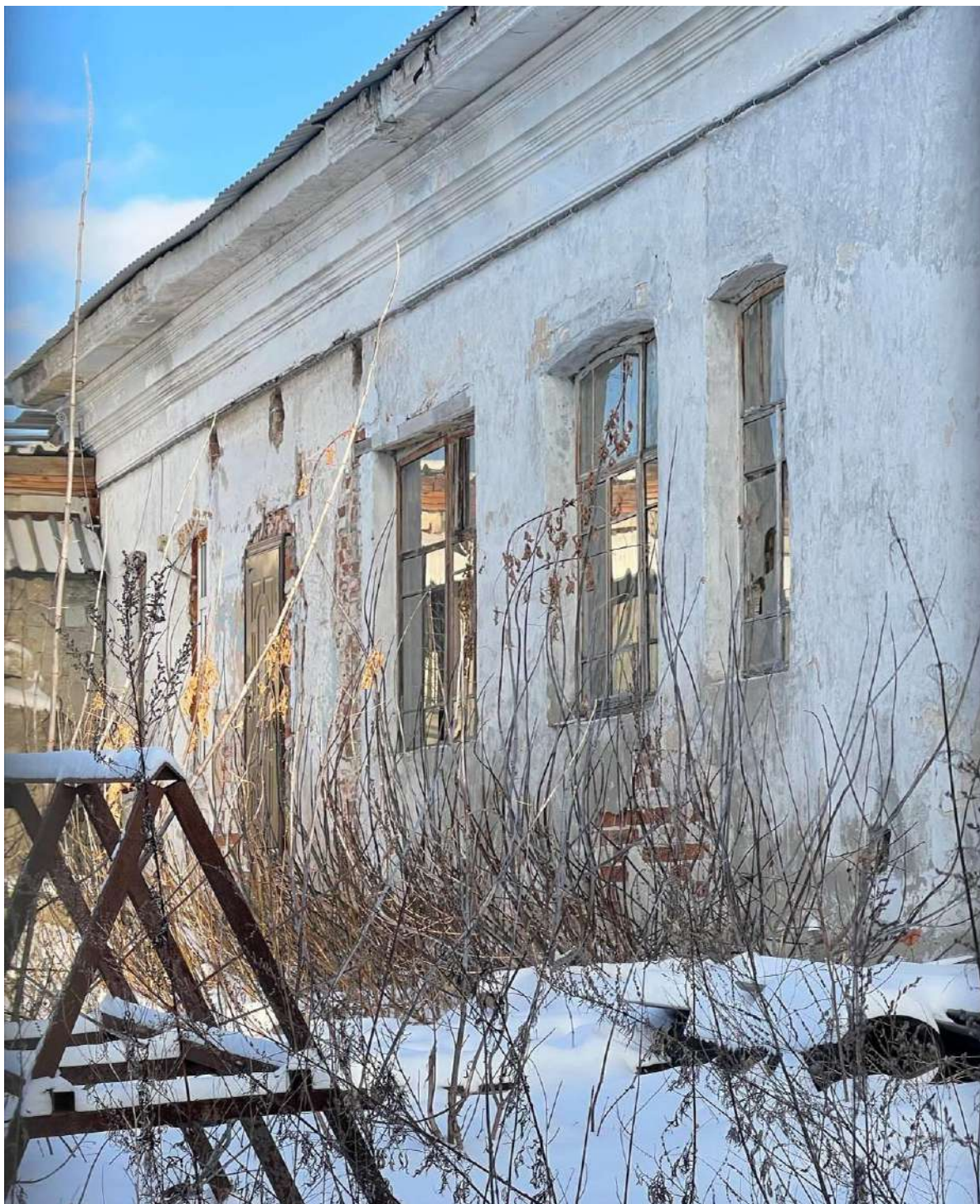


Фото 8. Выявленный объект культурного наследия «Церковно-приходская школа, одноэтажная, каменная», расположенный по адресу: г. Касли, ул. Свердлова, 60.

Одноэтажный кирпичный прямоугольный в плане объем, прорезанный на северо-западном фасаде оконными и дверными проемами прямоугольной конфигурации с лучковым завершением.

Автор съемки: Займогов А.И.

Съемка выполнена фотоаппаратом: Canon EOS 90D.

Октябрь 2023 г.

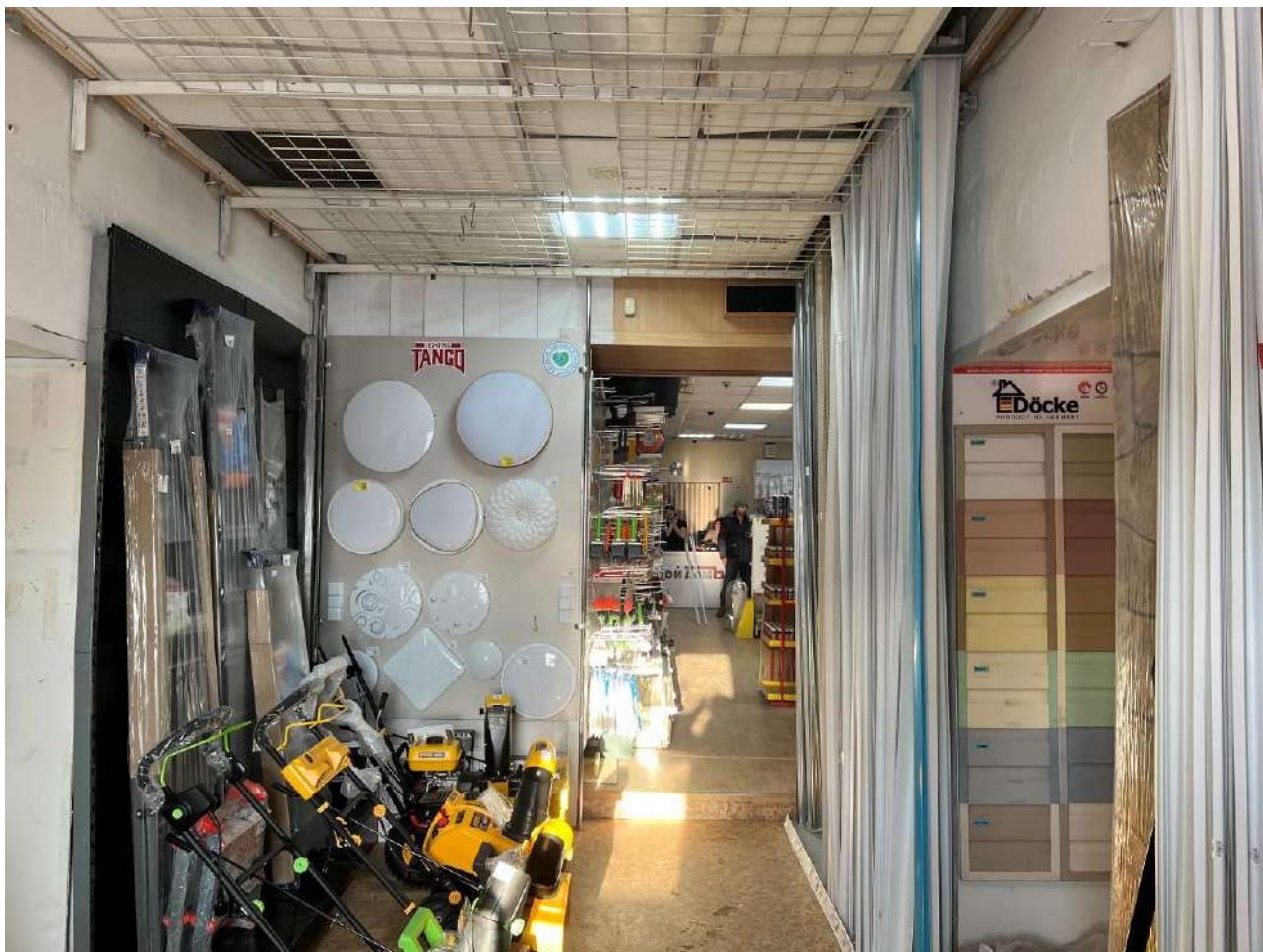


Фото 9. Выявленный объект культурного наследия «Церковно-приходская школа, одноэтажная, каменная», расположенный по адресу: г. Касли, ул. Свердлова, 60.

Помещение №1.

Автор съемки: Займогов А.И.

Съемка выполнена фотоаппаратом: Canon EOS 90D.

Октябрь 2023 г.

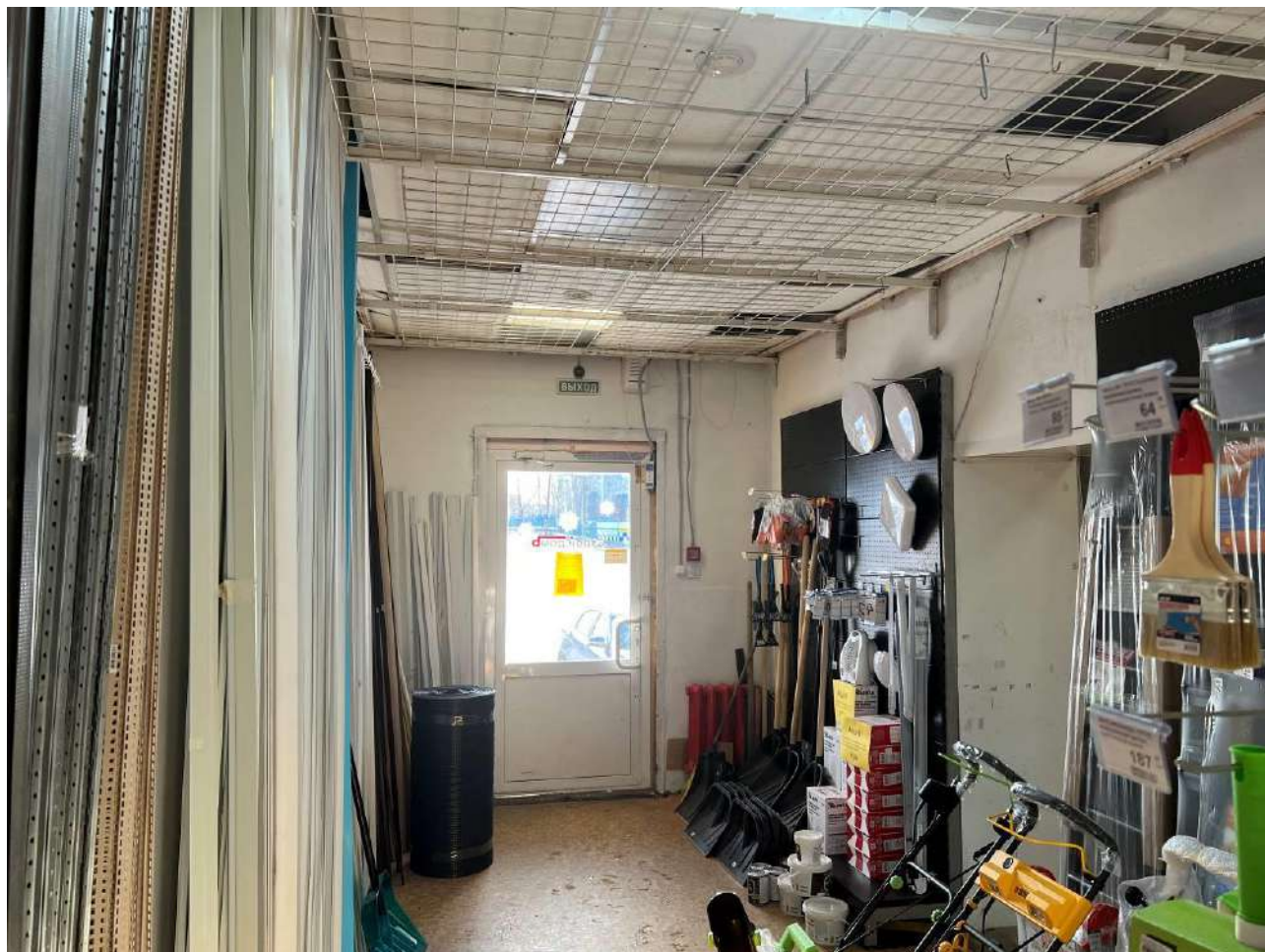


Фото 10. Выявленный объект культурного наследия «Церковно-приходская школа, одноэтажная, каменная», расположенный по адресу: г. Касли, ул. Свердлова, 60.

Помещение №1.

Автор съемки: Займогов А.И.

Съемка выполнена фотоаппаратом: Canon EOS 90D.

Октябрь 2023 г.

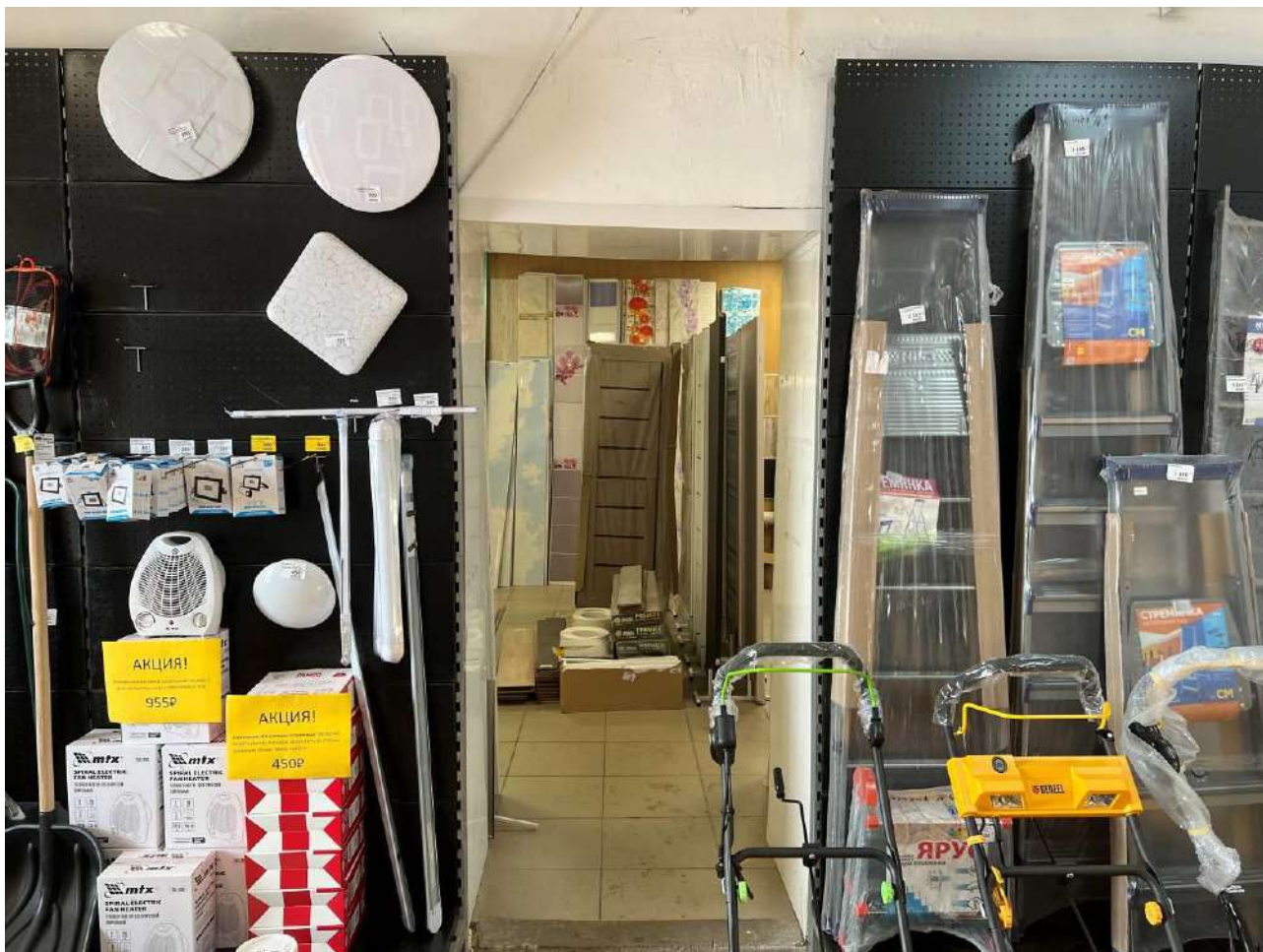


Фото 11. Выявленный объект культурного наследия «Церковно-приходская школа, одноэтажная, каменная», расположенный по адресу: г. Касли, ул. Свердлова, 60.

Помещение №1.

Автор съемки: Займогов А.И.

Съемка выполнена фотоаппаратом: Canon EOS 90D.

Октябрь 2023 г.

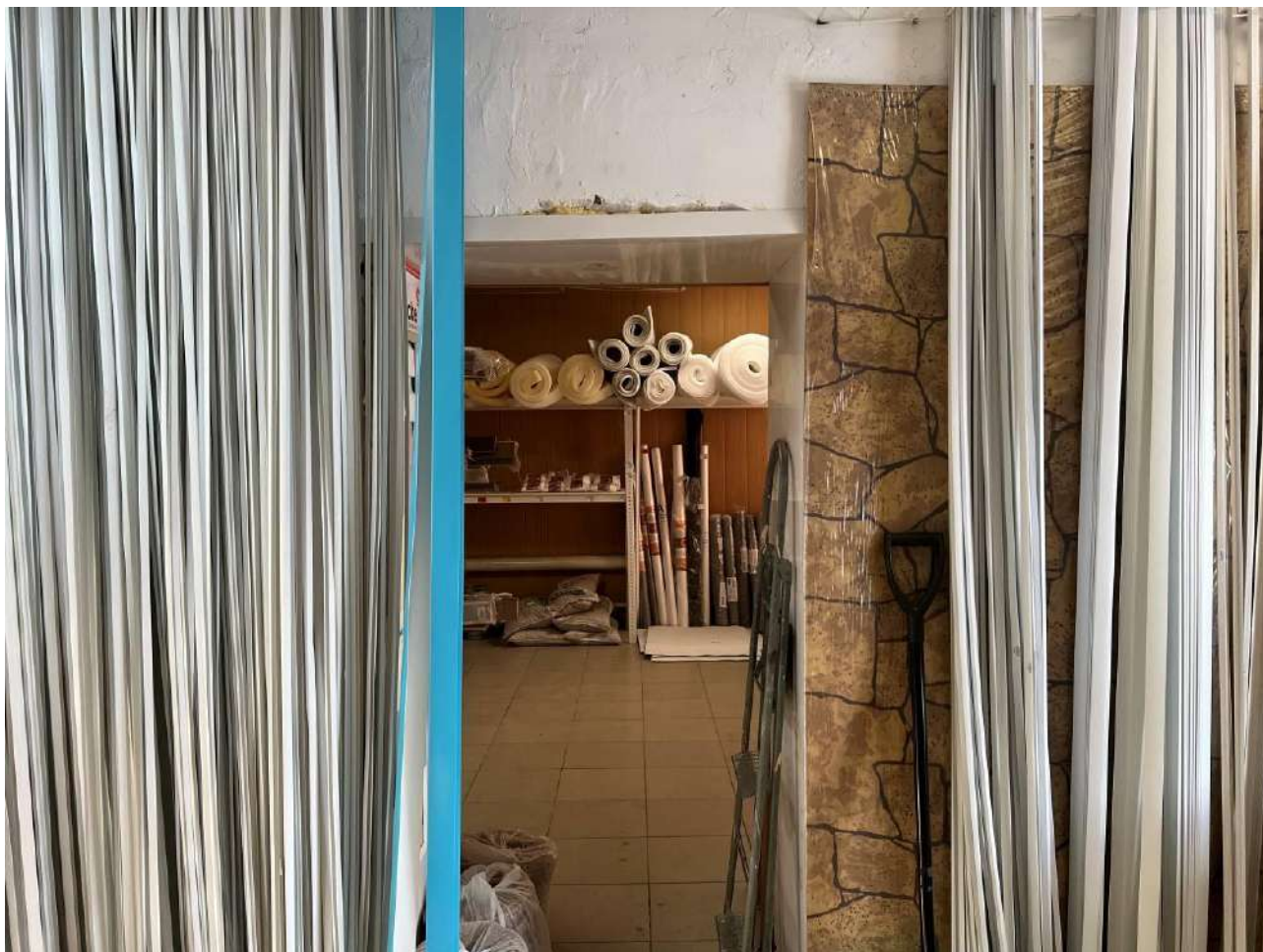


Фото 12. Выявленный объект культурного наследия «Церковно-приходская школа, одноэтажная, каменная», расположенный по адресу: г. Касли, ул. Свердлова, 60.

Помещение №1.

Автор съемки: Займогов А.И.

Съемка выполнена фотоаппаратом: Canon EOS 90D.

Октябрь 2023 г.



Фото 13. Выявленный объект культурного наследия «Церковно-приходская школа, одноэтажная, каменная», расположенный по адресу: г. Касли, ул. Свердлова, 60.

Помещение №2.

Автор съемки: Займогов А.И.

Съемка выполнена фотоаппаратом: Canon EOS 90D.

Октябрь 2023 г.



Фото 14. Выявленный объект культурного наследия «Церковно-приходская школа, одноэтажная, каменная», расположенный по адресу: г. Касли, ул. Свердлова, 60.

Помещение №2.

Автор съемки: Займогов А.И.

Съемка выполнена фотоаппаратом: Canon EOS 90D.

Октябрь 2023 г.



Фото 15. Выявленный объект культурного наследия «Церковно-приходская школа, одноэтажная, каменная», расположенный по адресу: г. Касли, ул. Свердлова, 60.

Помещение №3.

Автор съемки: Займогов А.И.

Съемка выполнена фотоаппаратом: Canon EOS 90D.

Октябрь 2023 г.

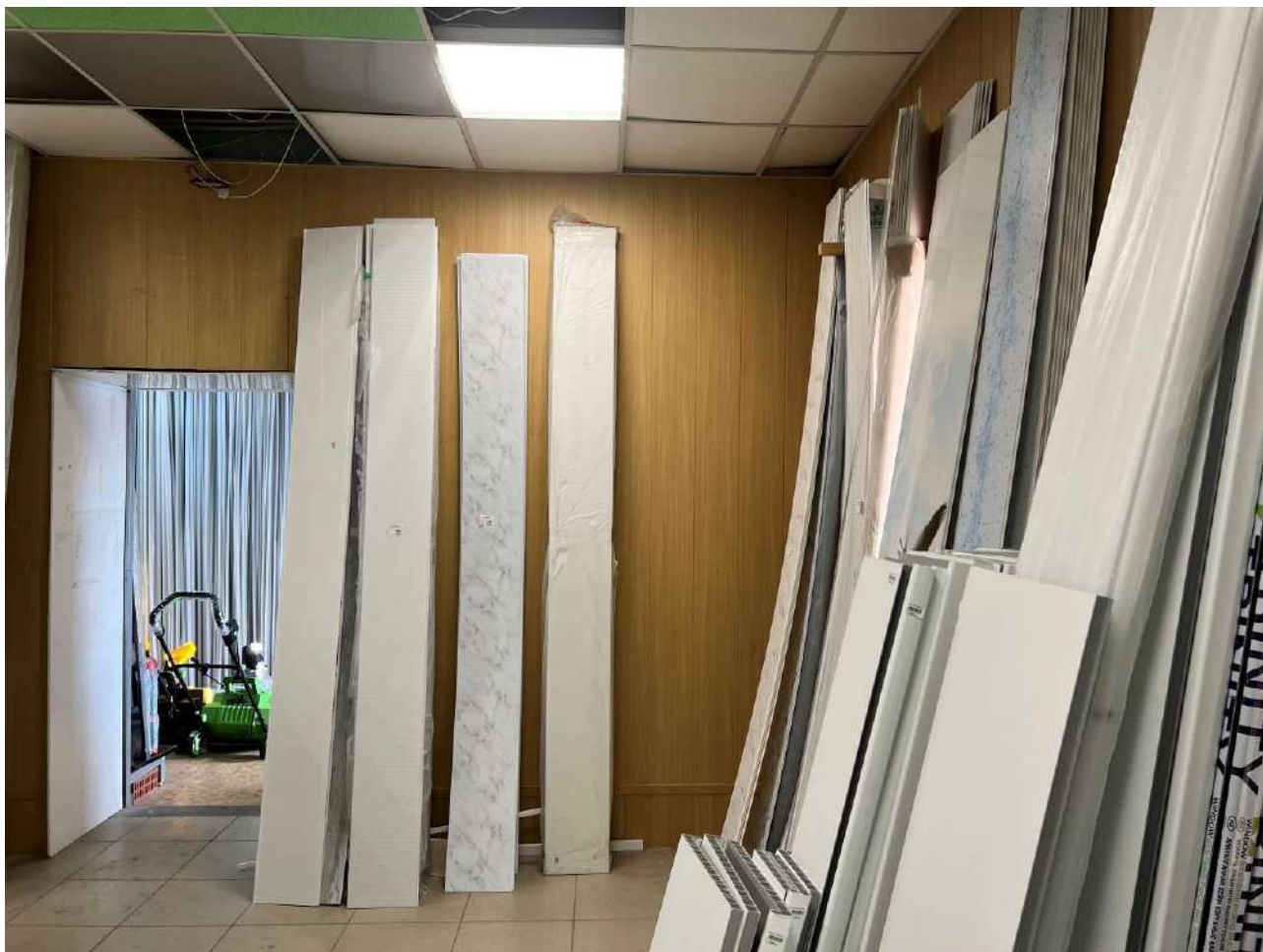


Фото 16. Выявленный объект культурного наследия «Церковно-приходская школа, одноэтажная, каменная», расположенный по адресу: г. Касли, ул. Свердлова, 60.

Помещение №3.

Автор съемки: Займогов А.И.

Съемка выполнена фотоаппаратом: Canon EOS 90D.

Октябрь 2023 г.

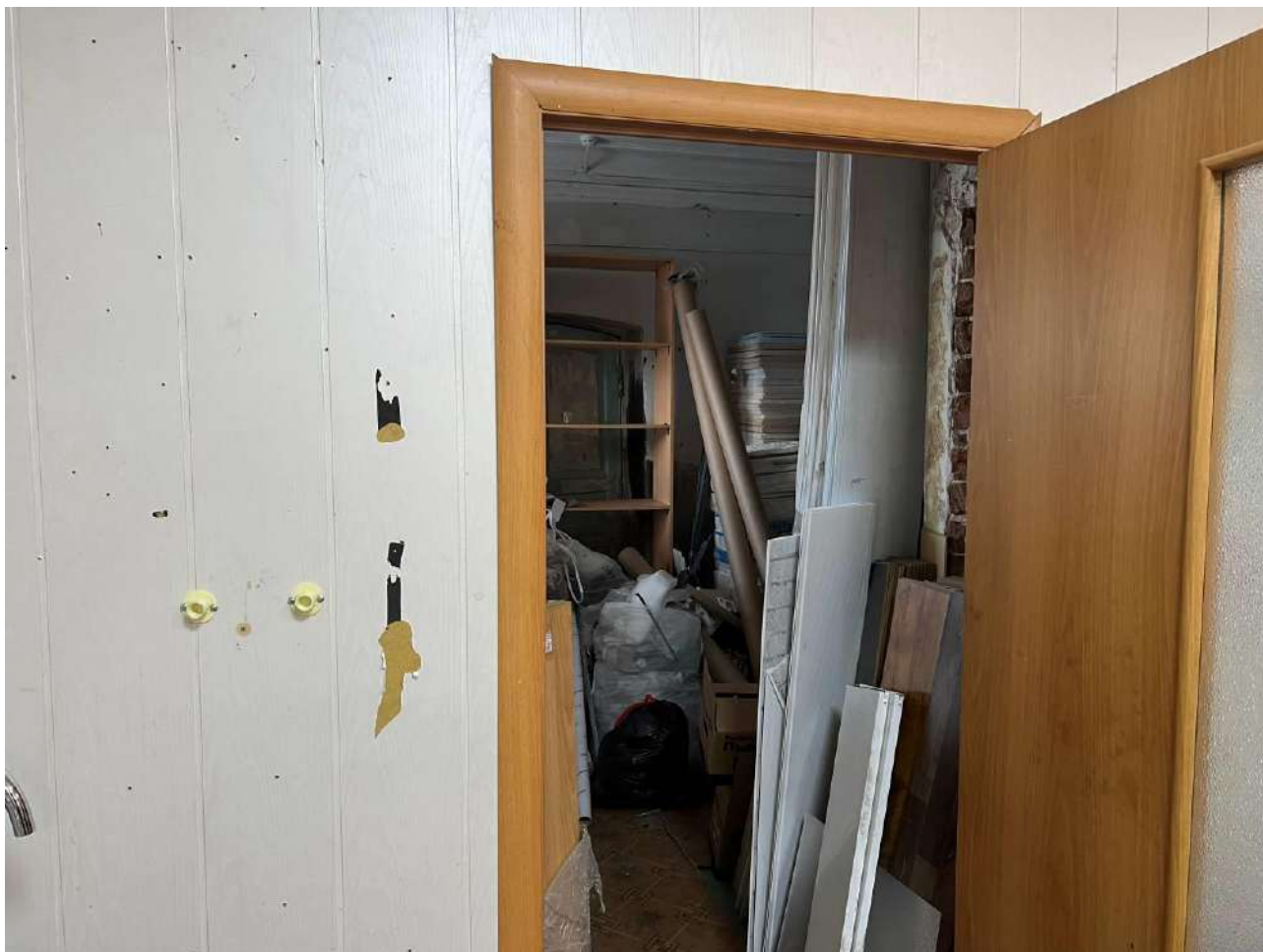


Фото 17. Выявленный объект культурного наследия «Церковно-приходская школа, одноэтажная, каменная», расположенный по адресу: г. Касли, ул. Свердлова, 60.

Помещение №4.

Автор съемки: Займогов А.И.

Съемка выполнена фотоаппаратом: Canon EOS 90D.

Октябрь 2023 г.



Фото 18. Выявленный объект культурного наследия «Церковно-приходская школа, одноэтажная, каменная», расположенный по адресу: г. Касли, ул. Свердлова, 60.

Помещение №5. Профилированный потолочный карниз.

Автор съемки: Займогов А.И.

Съемка выполнена фотоаппаратом: Canon EOS 90D.

Октябрь 2023 г.



Фото 19. Выявленный объект культурного наследия «Церковно-приходская школа, одноэтажная, каменная», расположенный по адресу: г. Касли, ул. Свердлова, 60.

Помещение №5. Дверной проем прямоугольной конфигурации с лучковым завершением.

Профилированный потолочный карниз.

Автор съемки: Займогов А.И.

Съемка выполнена фотоаппаратом: Canon EOS 90D.

Октябрь 2023 г.



Фото 20. Выявленный объект культурного наследия «Церковно-приходская школа, одноэтажная, каменная», расположенный по адресу: г. Касли, ул. Свердлова, 60.

Помещение №5. Дверной проем прямоугольной конфигурации с лучковым завершением. Профилированный потолочный карниз.

Автор съемки: Займогов А.И.

Съемка выполнена фотоаппаратом: Canon EOS 90D.

Октябрь 2023 г.



Фото 21. Выявленный объект культурного наследия «Церковно-приходская школа, одноэтажная, каменная», расположенный по адресу: г. Касли, ул. Свердлова, 60.

Помещение №6.

Автор съемки: Займогов А.И.

Съемка выполнена фотоаппаратом: Canon EOS 90D.

Октябрь 2023 г.

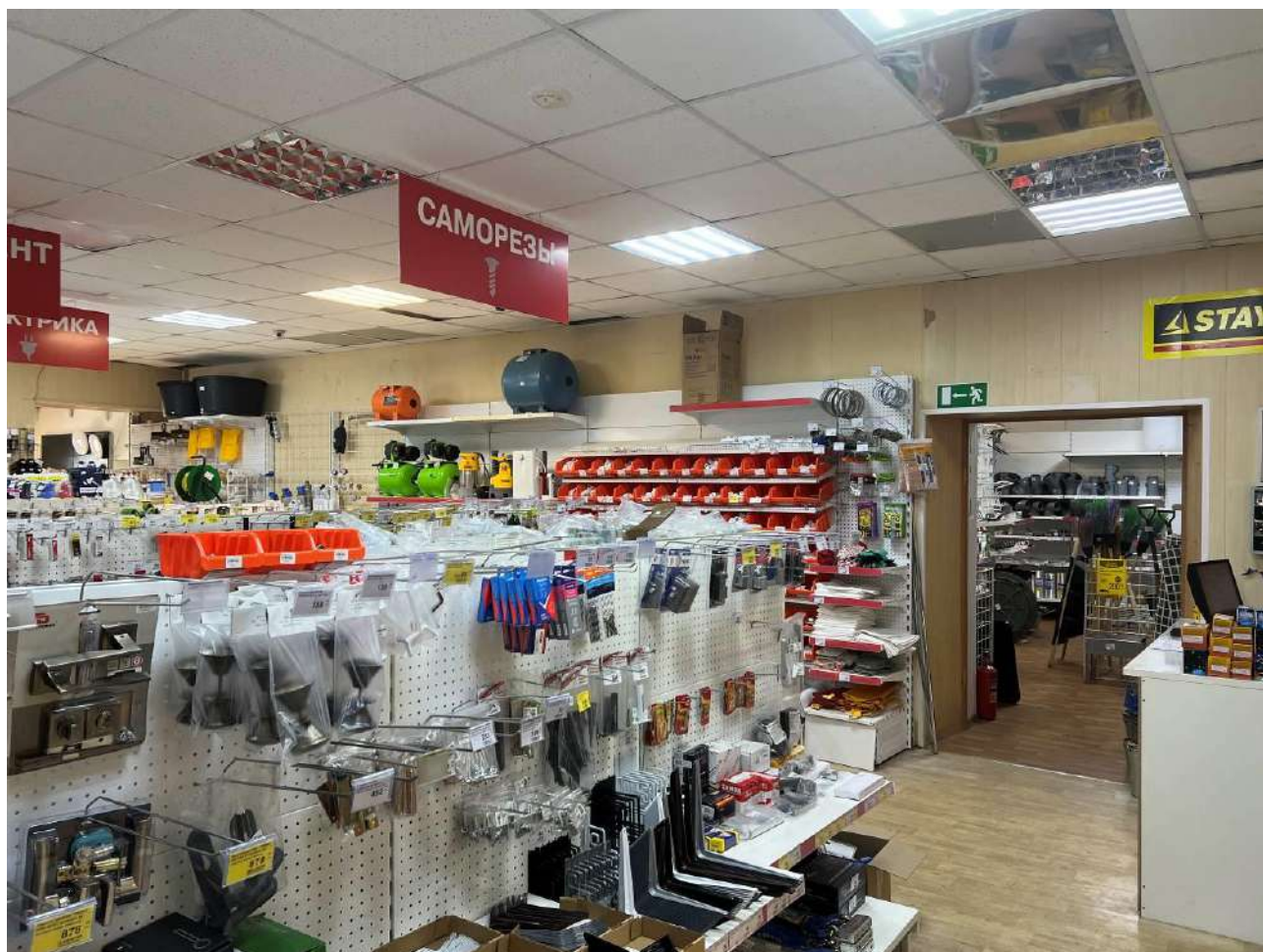


Фото 22. Выявленный объект культурного наследия «Церковно-приходская школа, одноэтажная, каменная», расположенный по адресу: г. Касли, ул. Свердлова, 60.

Помещение №6.

Автор съемки: Займогов А.И.

Съемка выполнена фотоаппаратом: Canon EOS 90D.

Октябрь 2023 г.



Фото 23. Выявленный объект культурного наследия «Церковно-приходская школа, одноэтажная, каменная», расположенный по адресу: г. Касли, ул. Свердлова, 60.

Помещение №7.

Автор съемки: Займогов А.И.

Съемка выполнена фотоаппаратом: Canon EOS 90D.

Октябрь 2023 г.



Фото 24. Выявленный объект культурного наследия «Церковно-приходская школа, одноэтажная, каменная», расположенный по адресу: г. Касли, ул. Свердлова, 60.

Помещение №7.

Автор съемки: Займогов А.И.

Съемка выполнена фотоаппаратом: Canon EOS 90D.

Октябрь 2023 г.



Фото 25. Выявленный объект культурного наследия «Церковно-приходская школа, одноэтажная, каменная», расположенный по адресу: г. Касли, ул. Свердлова, 60.

Помещение №7.

Автор съемки: Займогов А.И.

Съемка выполнена фотоаппаратом: Canon EOS 90D.

Октябрь 2023 г.



Фото 26. Выявленный объект культурного наследия «Церковно-приходская школа, одноэтажная, каменная», расположенный по адресу: г. Касли, ул. Свердлова, 60.

Помещение №7.

Автор съемки: Займогов А.И.

Съемка выполнена фотоаппаратом: Canon EOS 90D.

Октябрь 2023 г.

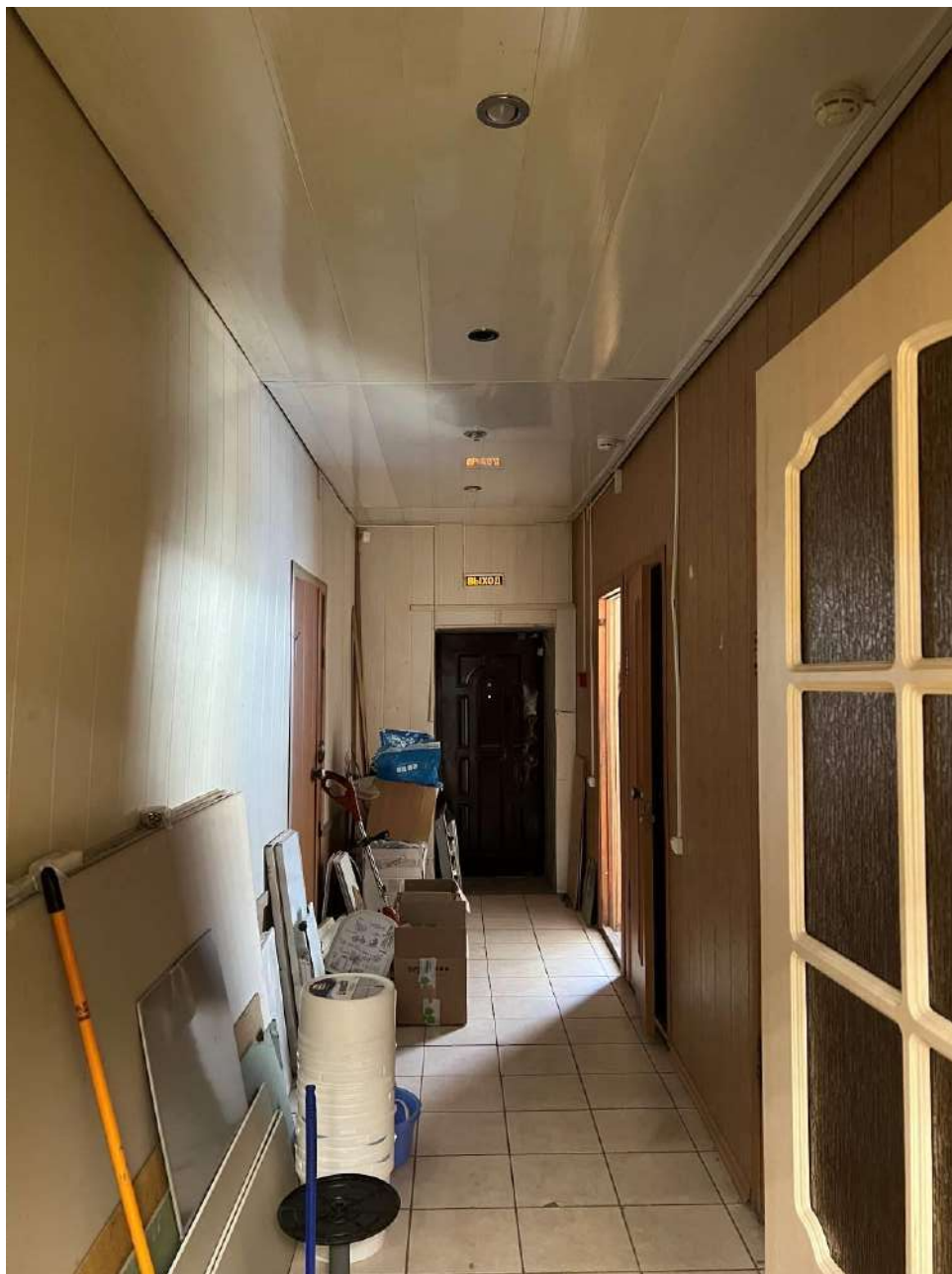


Фото 27. Выявленный объект культурного наследия «Церковно-приходская школа, одноэтажная, каменная», расположенный по адресу: г. Касли, ул. Свердлова, 60.

Помещение №8.

Автор съемки: Займогов А.И.

Съемка выполнена фотоаппаратом: Canon EOS 90D.

Октябрь 2023 г.

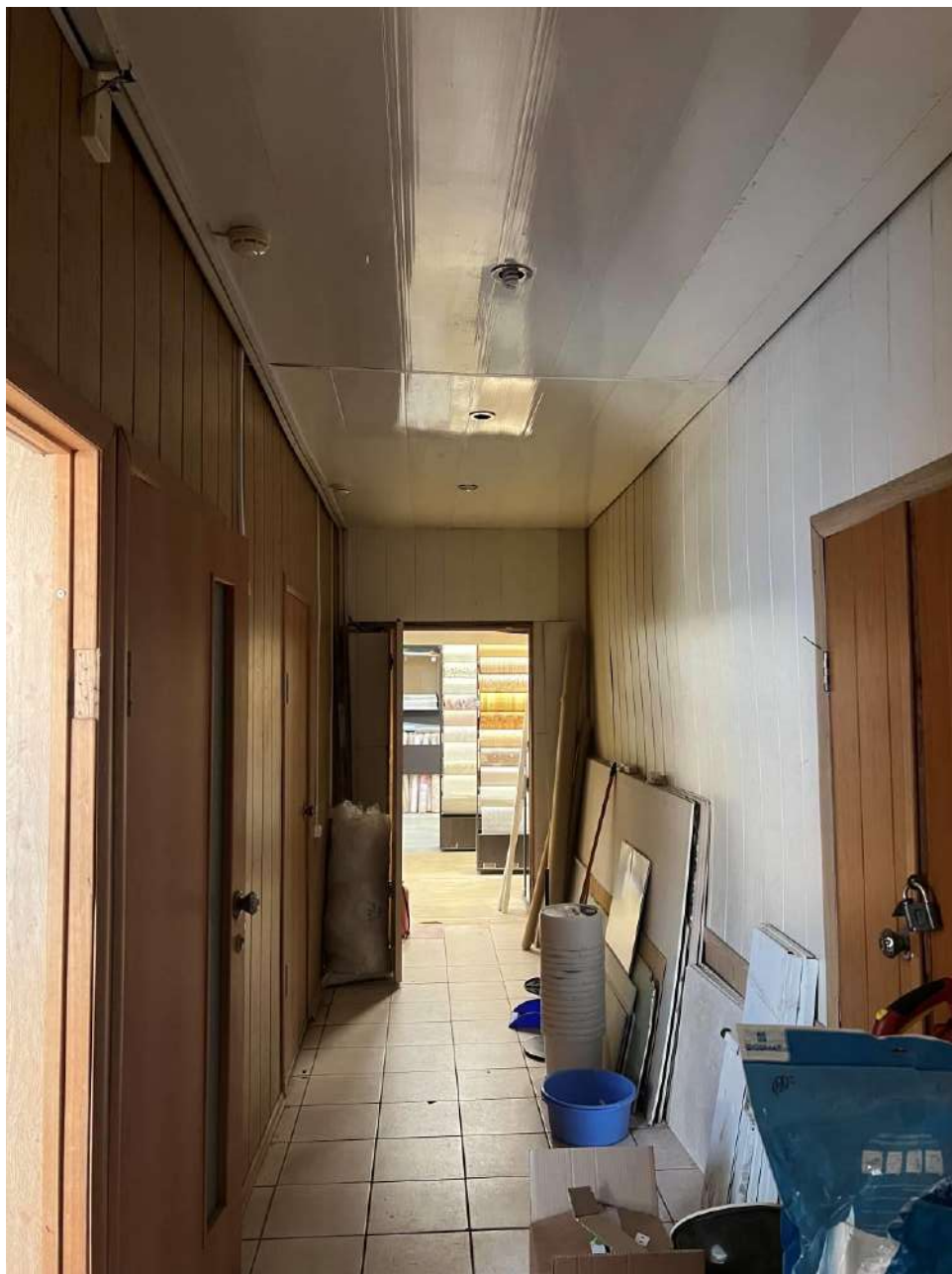


Фото 28. Выявленный объект культурного наследия «Церковно-приходская школа, одноэтажная, каменная», расположенный по адресу: г. Касли, ул. Свердлова, 60.

Помещение №8.

Автор съемки: Займогов А.И.

Съемка выполнена фотоаппаратом: Canon EOS 90D.

Октябрь 2023 г.

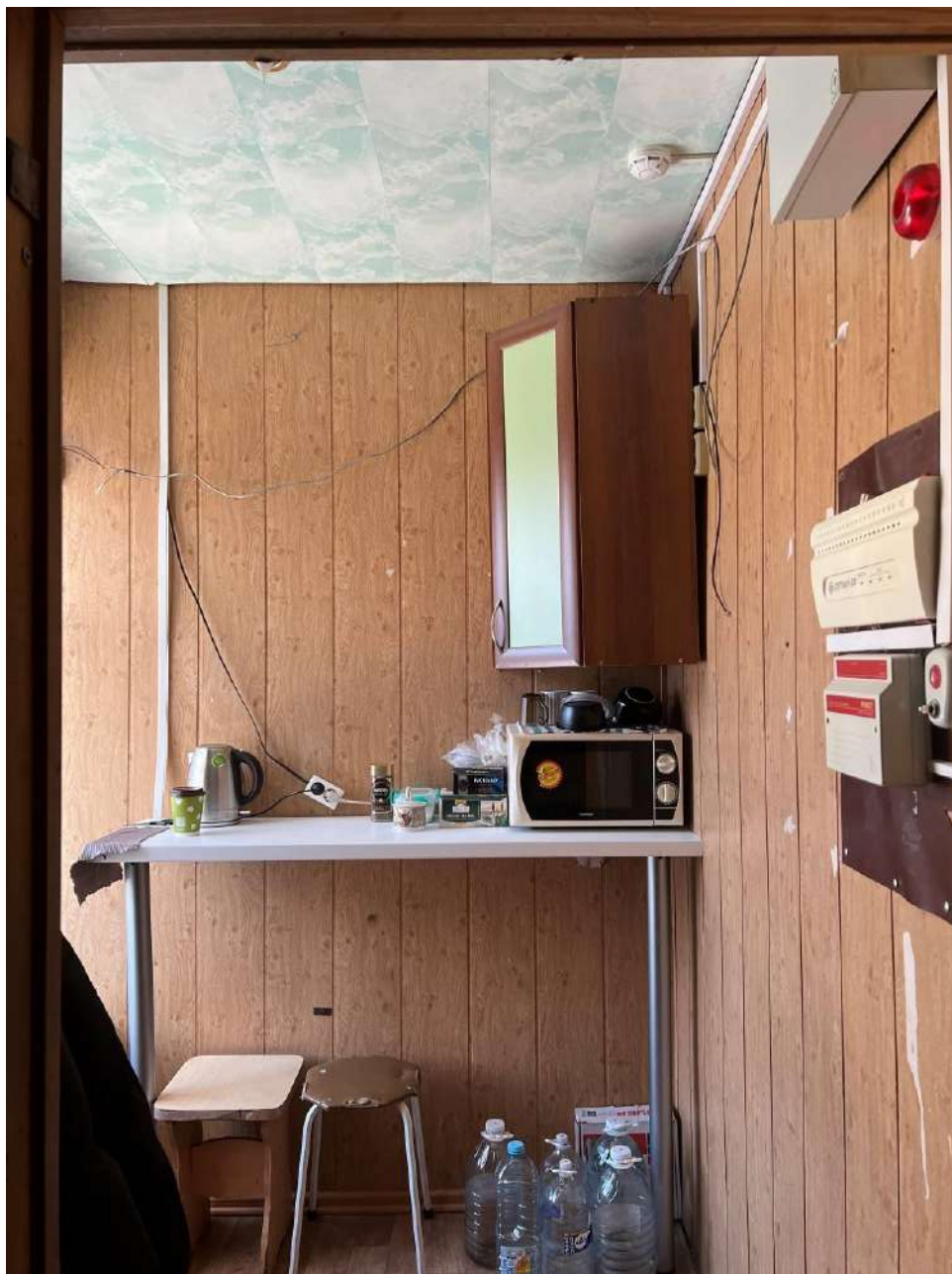


Фото 29. Выявленный объект культурного наследия «Церковно-приходская школа, одноэтажная, каменная», расположенный по адресу: г. Касли, ул. Свердлова, 60.

Помещение №9.

Автор съемки: Займогов А.И.

Съемка выполнена фотоаппаратом: Canon EOS 90D.

Октябрь 2023 г.



Фото 30. Выявленный объект культурного наследия «Церковно-приходская школа, одноэтажная, каменная», расположенный по адресу: г. Касли, ул. Свердлова, 60.

Помещение №10.

Автор съемки: Займогов А.И.

Съемка выполнена фотоаппаратом: Canon EOS 90D.

Октябрь 2023 г.



Фото 31. Выявленный объект культурного наследия «Церковно-приходская школа, одноэтажная, каменная», расположенный по адресу: г. Касли, ул. Свердлова, 60.

Помещение №10.

Автор съемки: Займогов А.И.

Съемка выполнена фотоаппаратом: Canon EOS 90D.

Октябрь 2023 г.



Фото 32. Выявленный объект культурного наследия «Церковно-приходская школа, одноэтажная, каменная», расположенный по адресу: г. Касли, ул. Свердлова, 60.

Помещение №10.

Автор съемки: Займогов А.И.

Съемка выполнена фотоаппаратом: Canon EOS 90D.

Октябрь 2023 г.

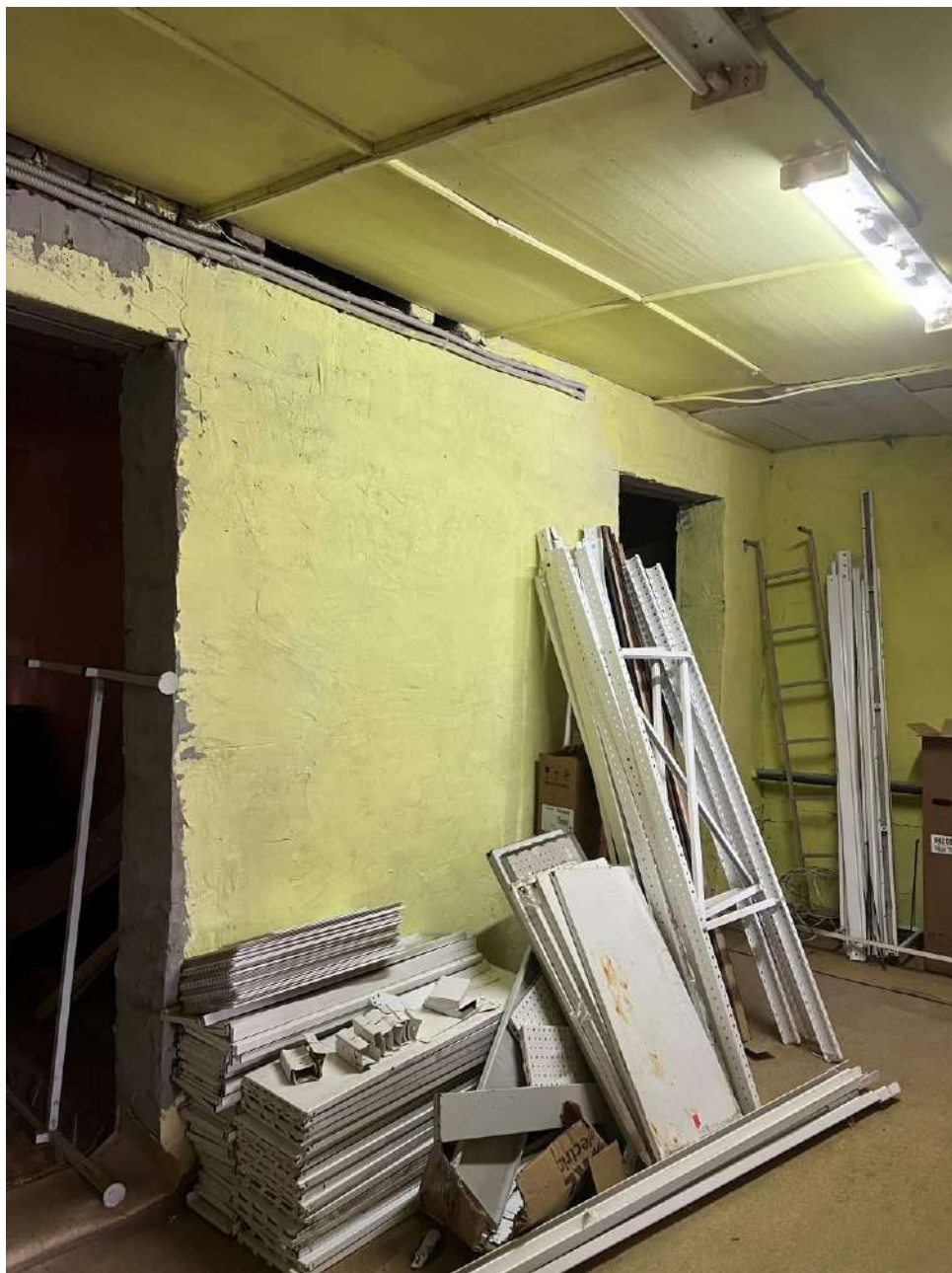


Фото 33. Выявленный объект культурного наследия «Церковно-приходская школа, одноэтажная, каменная», расположенный по адресу: г. Касли, ул. Свердлова, 60.

Помещение №11.

Автор съемки: Займогов А.И.

Съемка выполнена фотоаппаратом: Canon EOS 90D.

Октябрь 2023 г.

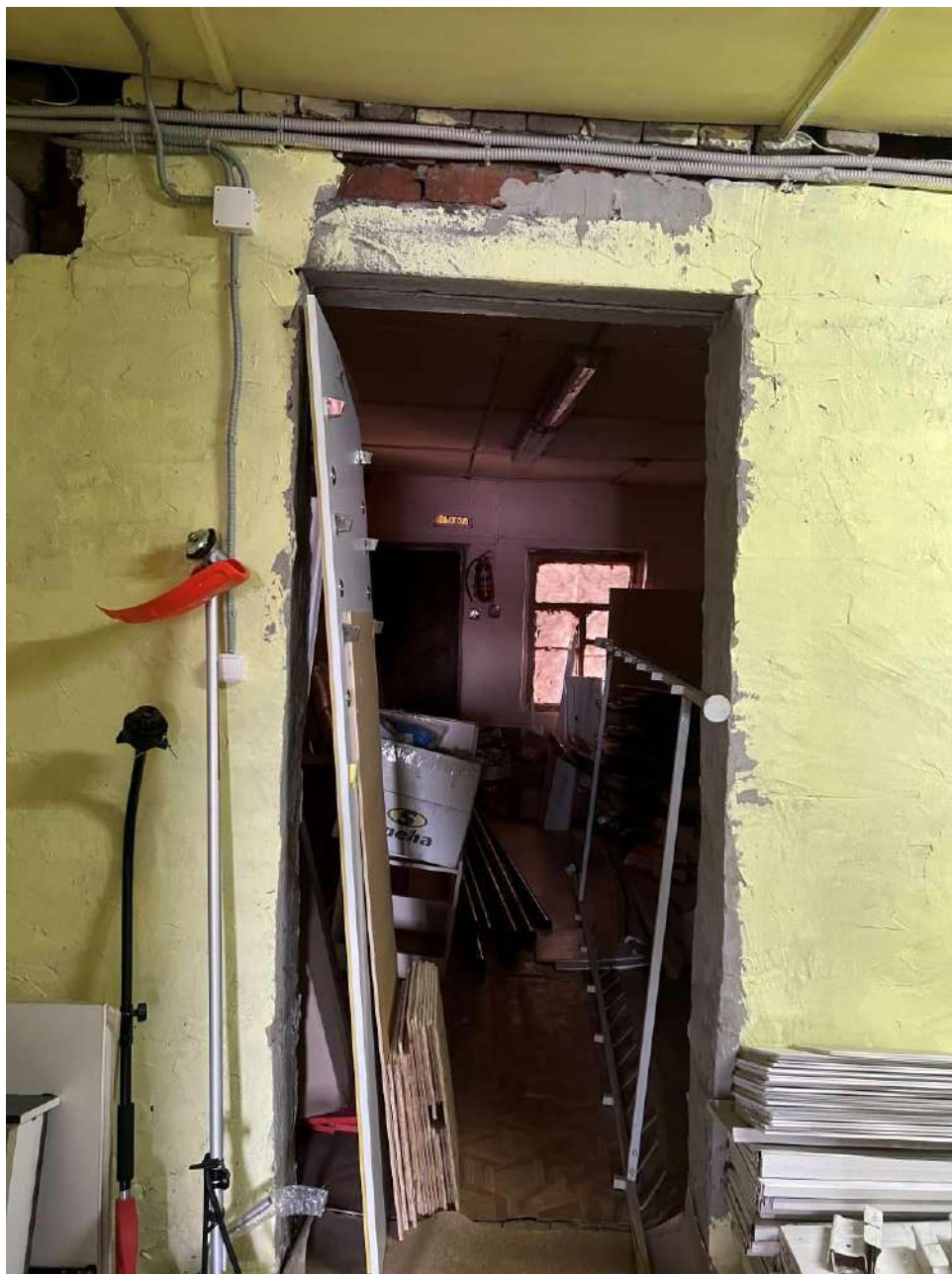


Фото 34. Выявленный объект культурного наследия «Церковно-приходская школа, одноэтажная, каменная», расположенный по адресу: г. Касли, ул. Свердлова, 60.

Помещение №11.

Автор съемки: Займогов А.И.

Съемка выполнена фотоаппаратом: Canon EOS 90D.

Октябрь 2023 г.



Фото 35. Выявленный объект культурного наследия «Церковно-приходская школа, одноэтажная, каменная», расположенный по адресу: г. Касли, ул. Свердлова, 60.

Помещение №11.

Автор съемки: Займогов А.И.

Съемка выполнена фотоаппаратом: Canon EOS 90D.

Октябрь 2023 г.

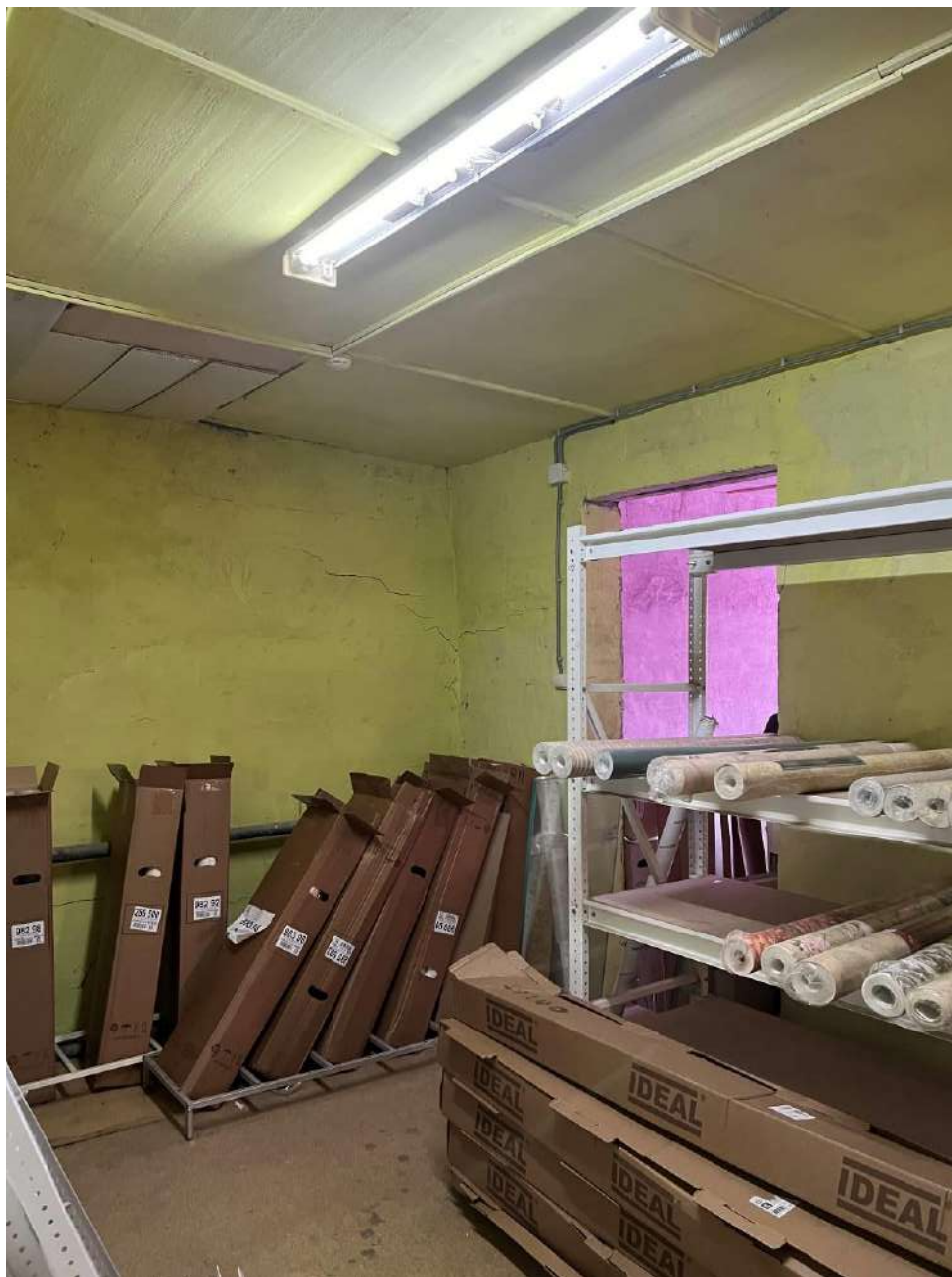


Фото 36. Выявленный объект культурного наследия «Церковно-приходская школа, одноэтажная, каменная», расположенный по адресу: г. Касли, ул. Свердлова, 60.

Помещение №11.

Автор съемки: Займогов А.И.

Съемка выполнена фотоаппаратом: Canon EOS 90D.

Октябрь 2023 г.



Фото 37. Выявленный объект культурного наследия «Церковно-приходская школа, одноэтажная, каменная», расположенный по адресу: г. Касли, ул. Свердлова, 60.

Помещение №11. Дверной проем прямоугольной конфигурации с лучковым завершением.

Автор съемки: Займогов А.И.

Съемка выполнена фотоаппаратом: Canon EOS 90D.

Октябрь 2023 г.



Фото 38. Выявленный объект культурного наследия «Церковно-приходская школа, одноэтажная, каменная», расположенный по адресу: г. Касли, ул. Свердлова, 60.

Помещение №12.

Автор съемки: Займогов А.И.

Съемка выполнена фотоаппаратом: Canon EOS 90D.

Октябрь 2023 г.

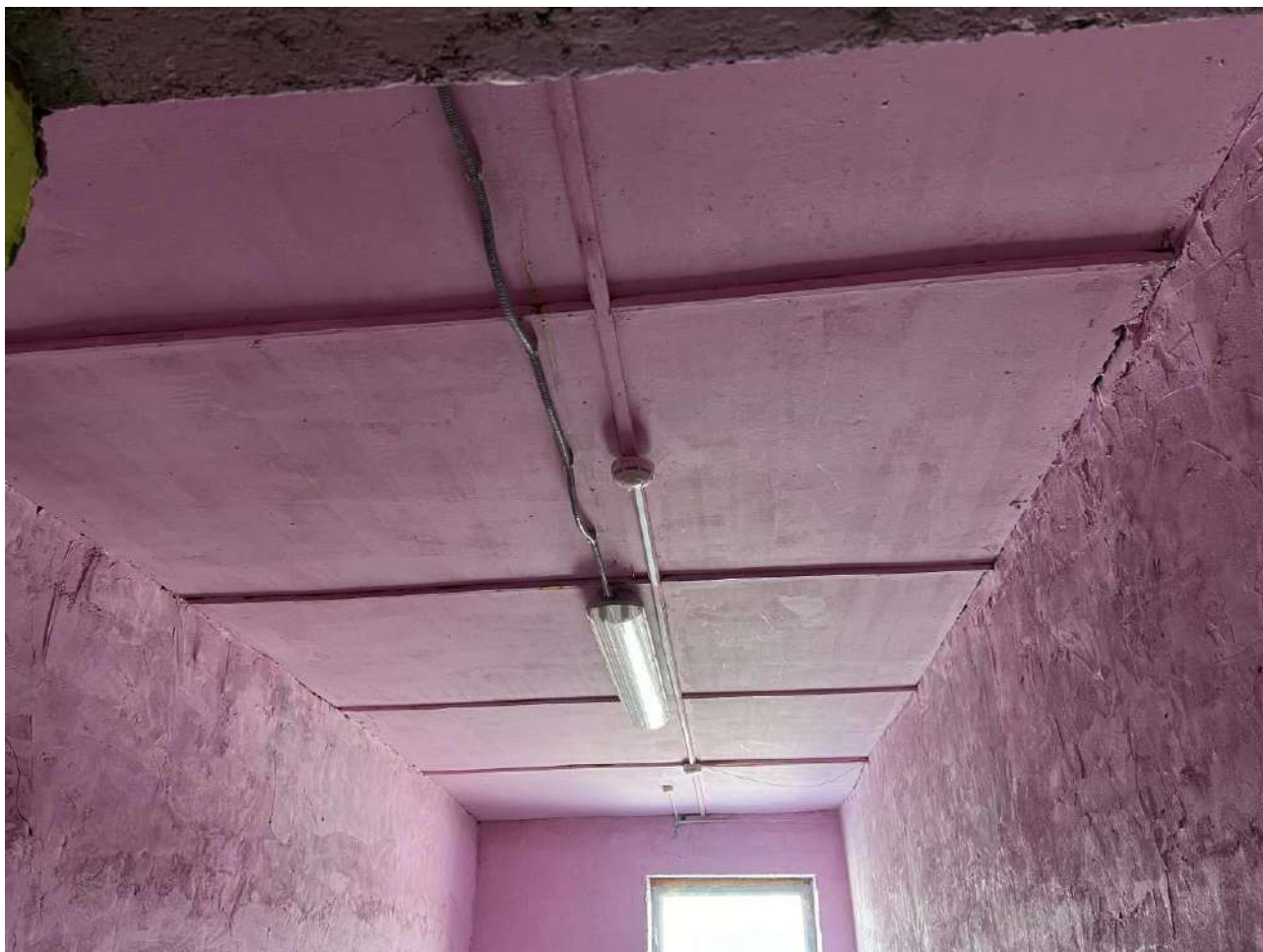


Фото 39. Выявленный объект культурного наследия «Церковно-приходская школа, одноэтажная, каменная», расположенный по адресу: г. Касли, ул. Свердлова, 60.

Помещение №13.

Автор съемки: Займогов А.И.

Съемка выполнена фотоаппаратом: Canon EOS 90D.

Октябрь 2023 г.



Фото 40. Выявленный объект культурного наследия «Церковно-приходская школа, одноэтажная, каменная», расположенный по адресу: г. Касли, ул. Свердлова, 60.

Помещение №13.

Автор съемки: Займогов А.И.

Съемка выполнена фотоаппаратом: Canon EOS 90D.

Октябрь 2023 г.

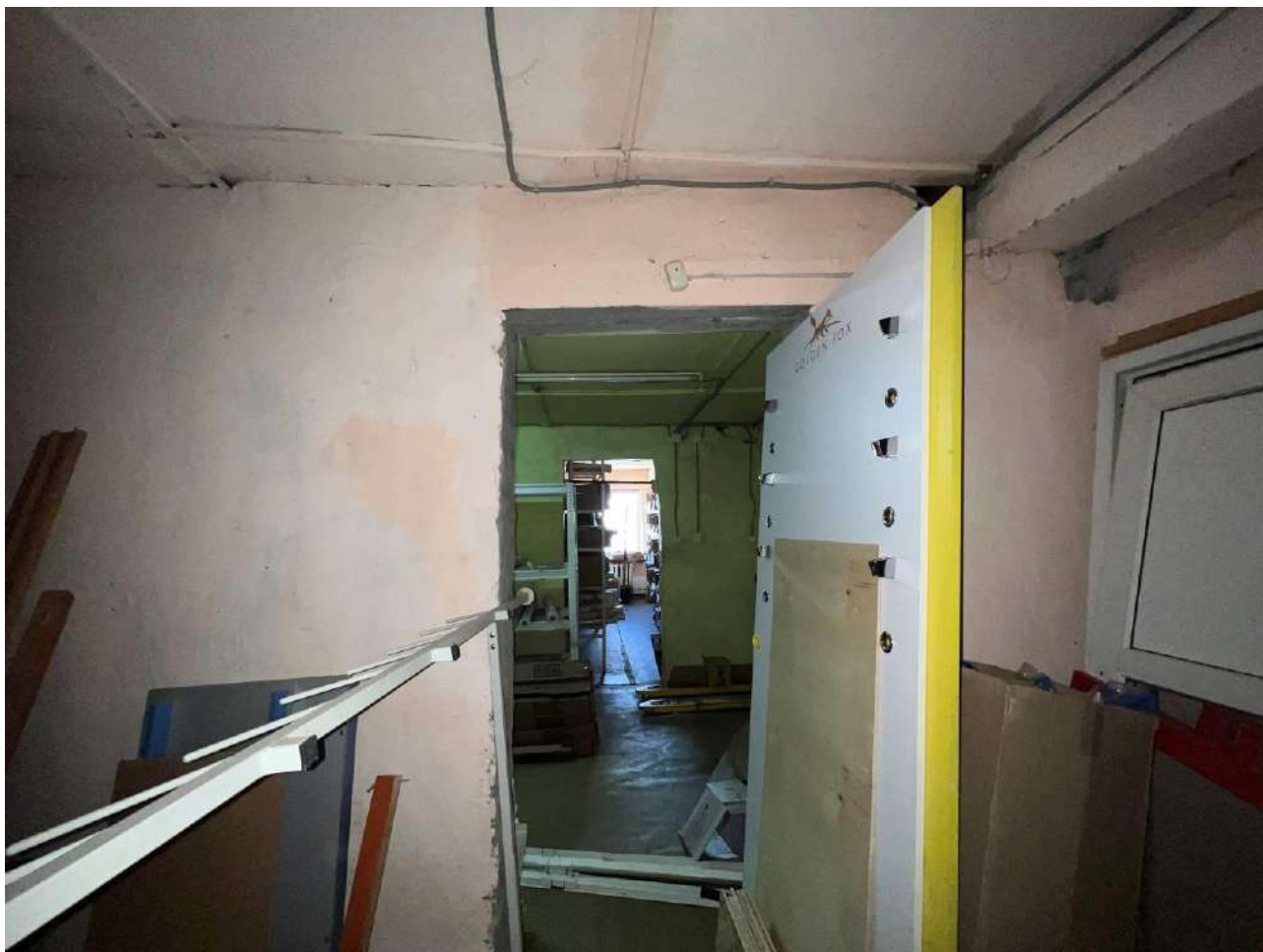


Фото 41. Выявленный объект культурного наследия «Церковно-приходская школа, одноэтажная, каменная», расположенный по адресу: г. Касли, ул. Свердлова, 60.

Помещение №14.

Автор съемки: Займогов А.И.

Съемка выполнена фотоаппаратом: Canon EOS 90D.

Октябрь 2023 г.



Фото 42. Выявленный объект культурного наследия «Церковно-приходская школа, одноэтажная, каменная», расположенный по адресу: г. Касли, ул. Свердлова, 60.

Помещение №14.

Автор съемки: Займогов А.И.

Съемка выполнена фотоаппаратом: Canon EOS 90D.

Октябрь 2023 г.



Фото 43. Выявленный объект культурного наследия «Церковно-приходская школа, одноэтажная, каменная», расположенный по адресу: г. Касли, ул. Свердлова, 60.

Помещение №15.

Автор съемки: Займогов А.И.

Съемка выполнена фотоаппаратом: Canon EOS 90D.

Октябрь 2023 г.

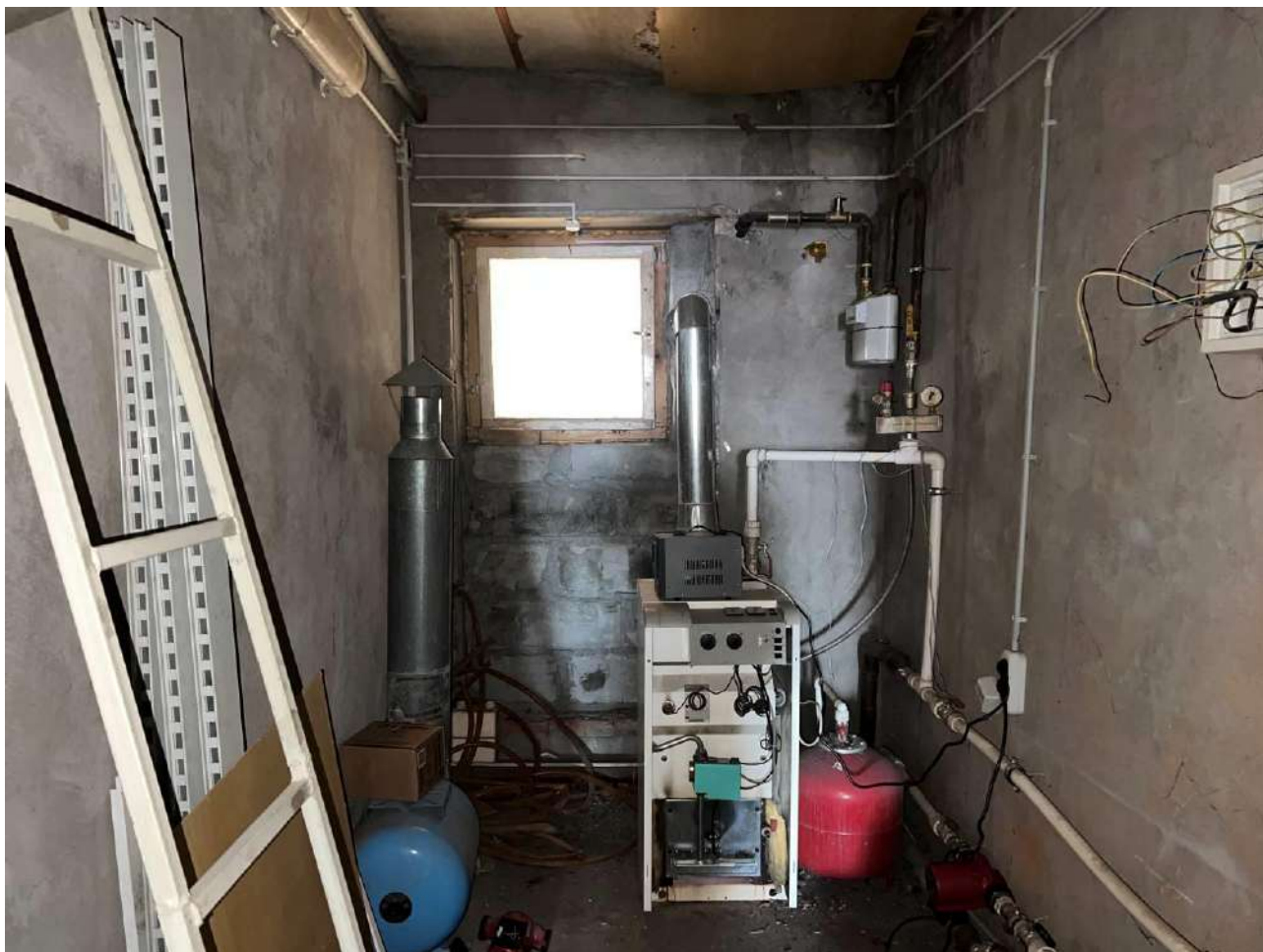


Фото 44. Выявленный объект культурного наследия «Церковно-приходская школа, одноэтажная, каменная», расположенный по адресу: г. Касли, ул. Свердлова, 60.

Помещение №16.

Автор съемки: Займогов А.И.

Съемка выполнена фотоаппаратом: Canon EOS 90D.

Октябрь 2023 г.

ПРОЕКТ

предмета охраны объекта культурного наследия «Церковно-приходская школа, одноэтажная, каменная» расположенный по адресу: г. Касли, ул. Свердлова, 60

1. Описание объекта

Церковно-приходские школы открывались по инициативе государства и Святейшего синода, которые ставили перед этими учебными заведениями следующие задачи: воспитание духовно-нравственного человека, почитающего старших, родину, царя и церковь; обучение азам грамоты; способствование русификации нерусского населения и обращения его в православную веру; обучение правилам гигиены, ухода за телом и домом; помощь в борьбе с алкоголизмом среди населения. По Правилам от 13 июня 1884 г. начальные церковные училища открывались священнослужителями. Большинство данных школ открывалось в отдаленных от центра районах (в городах находилось около 5% церковно-приходских училищ, в сельской местности - до 95%), что делало их доступными для широкого круга населения. В эти учебные заведения принимались мальчики и девочки без ограничения по сословному, национальному и религиозному признакам. Тем не менее в реальной действительности основную массу учащихся составляло крестьянское население, что дает возможность называть их крестьянскими школами. При этом подавляющая часть учащихся в них была православного вероисповедания.

В 1884-1917 гг. церковно-приходские школы являлись частью общей образовательной системы и подразделялись на несколько видов: одноклассные и двухклассные школы. В одноклассных школах в 1884 г. обучение длилось два года, а с 1902 г. увеличилось до трех лет обучения. В двухклассной школе до реформы 1902 г. процесс обучения продолжался четыре года, после реформы увеличился до пяти лет. Данные учебные заведения имели четкую программу обучения и руководствовались комплексом специально подготовленных методических указаний.

В конце XIX - начале XX в. на Урале значительно увеличивается количество церковно-приходских начальных учебных заведений. Так, в 1884 г. в Вятской епархии число церковно-приходских школ было 138, в Пермской - 20, в Уфимской - 73, в Екатеринбургской епархии в 1887 г. открылось 77 начальных церковных учебных заведений.

История церковно-приходских учебных учреждений на Урале в 1884-1917 гг. делится на три этапа. Первый охватывает вторую половину **1880-х - начало 1890-х гг.** В это время внимание правительства направлено на открытие церковноприходских школ, в первую очередь для утверждения «религиознонравственных понятий» в широких слоях крестьянства. Второй этап включает вторую половину **1890-х гг. - 1907 г.** Это период бурного роста сети начальных школ всех типов, в том числе училищ церковного ведомства.

Третий этап проходит с 1907 по 1917 г. и характеризуется сокращением доли начальных церковных училищ в общей системе образования, хотя сеть церковно-приходских школ, которая была частью системы начального церковного образования, продолжает расширяться. С принятием в январе 1918 г. декретов Совета народных комиссаров «О свободе совести, церковных и религиозных обществ», «Об отделении церкви от государства и школы от церкви» школы были отделены от церкви, во всех государственных и общеобразовательных учебных заведениях запрещалось вести религиозные предметы, а церковным и религиозным обществам запрещалось владеть собственностью. Вследствие этого церковноприходская школа прекратила свое существование.

2. Анализ современной градостроительной ситуации

Объект расположен вблизи пересечения улиц Свердлова - Ретнева в квартале, ограниченном улицами Коммуны, Ретнева, Свердлова, Ленина. Инфраструктура исследуемой территории в части пешеходных тротуаров организована вдоль улицы Ленина. Специализированная инфраструктура для велосипедистов и маломобильных групп населения не развита. На исследуемой территории присутствуют общедоступные парковки вдоль улицы Коммуны напротив Вознесенской церкви. Рельеф с естественным понижением в северо-западном направлении. Наивысшая точка территории расположена на пересечении улиц Ленина-Свердлова и составляет 242 метра над уровнем моря. Застройка территории представлена общественными, образовательными зданиями, а также объектами культовой архитектуры. В юго-западной части квартала расположены культовые сооружения: объект культурного наследия регионального значения «Церковь на площади», расположенный по адресу: Челябинская область, город Касли, улица Коммуны, 55 и выявленный объект культурного наследия «Церковь Зимняя Никольская», расположенный по адресу: г. Касли, ул. Коммуны, 55.

Сохранность условий визуального восприятия объекта в его историко-градостроительной и природной среде обеспечивается трассировкой улицы Свердлова. Визуальное восприятие главного (юго-восточного) фасада объекта в весенне-летний период может быть затруднено ввиду наличия на визуальной оси лиственных кустарников. Некоторые из оконных проемов фасада заложены кирпичной кладкой. Визуальное восприятие дворового северо-западного фасада объекта невозможно с территории общего пользования. Визуальное восприятие боковых фасадов (юго-западного и северо-восточного) невозможно ввиду наличия примыкающих к фасадам позднейших кирпичных пристроев.

3. Выводы по результатам комплексных исследований

При проведении историко-культурных и градостроительных исследований было выявлено, что рассматриваемый объект сохранил свое историческое местоположение и основные исторические объемно-пространственные характеристики.

На основании анализа архивных исторических данных и проведенного визуального осмотра объекта культурного наследия были определены сохранившиеся элементы исторического декоративного фасадного убранства.

Таким образом, на основании проведенных комплексных исследований в предмет охраны объекта культурного наследия рекомендуется включить:

1. Градостроительные характеристики

Историческое местоположение объекта в градостроительной среде – Челябинская область, город Касли, вблизи пересечения улиц Свердлова - Ретнева в квартале, ограниченном улицами Коммуны, Ретнева, Свердлова, Ленина.

Композиционная значимость – объект рядовой застройки улицы Свердлова.

2. Архитектурные и конструктивные характеристики

Конфигурация и габаритные размеры памятника.

Кирпичное, одноэтажное, прямоугольное в плане здание.

3. Композиционное и архитектурно-художественное оформление

- Юго-восточный фасад:

- Решен в 11 оконных осей;
- Оконные проемы прямоугольной конфигурации с лучковым завершением;
- Профилированные Т-образные наличники оконных проемов;
- Фигурные ниши в подоконном пространстве;
- Угловые пилястры с фигурными нишами;
- Раскрепованный профилированный венчающий карниз.

- Северо-западный фасад:

- Оконные проемы прямоугольной конфигурации с лучковым завершением;
- Дверные проемы прямоугольной конфигурации с лучковым завершением;
- Профилированный венчающий карниз.


- Интерьер:

- Дверные проемы прямоугольной конфигурации с лучковым завершением;
- Потолочные профилированные карнизы.

4. Материалы

Лицевой кирпич в отделке капитальных кирпичных стен, оштукатуривание и окраска; лепной фасадный декор.

Утверждаемая часть предмета охраны объекта культурного наследия «Церковно-приходская школа, одноэтажная, каменная», расположенного по адресу: г. Касли, ул. Свердлова, 60			
№ п/п	Видовая принадлежность предмета охраны	Предмет охраны	Фотофиксация
1.1	Градостроительные характеристики.	Историческое местоположение объекта в градостроительной среде. Челябинская область, город Касли, вблизи пересечения улиц Свердлова - Ретнева в квартале, ограниченном улицами Коммуны, Ретнева, Свердлова, Ленина.	
1.2		Объемно-пространственная композиция. Композиционная значимость – объект рядовой застройки улицы Свердлова.	
2	Объемно-планировочное решение. Конфигурация и габаритные размеры памятника	Кирпичное, двухэтажное, прямоугольное в плане здание.	

3.1	Композиционное и архитектурно-художественное оформление	Юго-восточный фасад: <ul style="list-style-type: none">– Решен в 11 оконных осях;– Оконные проемы прямоугольной конфигурации с лучковым завершением;	 A photograph showing the south-east facade of a building. The building features a row of 11 rectangular windows with decorative, arched (arched) tops. The facade is light-colored, possibly white or light grey. In the foreground, there is a black wrought-iron fence with decorative elements. The ground is covered in snow, and the sky is blue with some clouds.
-----	---	--	---

3.2

- Профилированные Т-образные наличники оконных проемов;
- Фигурные ниши в подоконном пространстве;
- Угловые пилястры с фигурными нишами;
- Раскрепованный профилированный венчающий карниз.




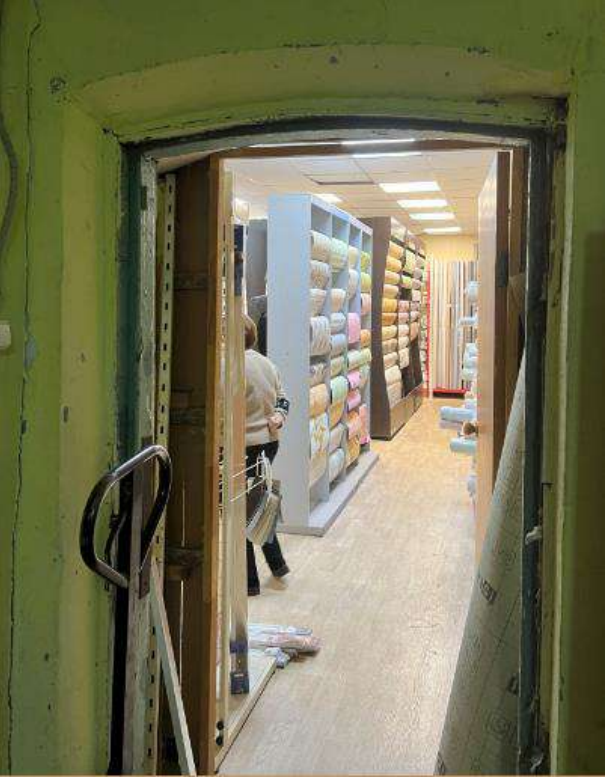

3.3



Северо-западный фасад:

- Оконные проемы прямоугольной конфигурации с лучковым завершением;
- Дверные проемы прямоугольной конфигурации с лучковым завершением;
- Профилированный венчающий карниз.



3.4		<p>- Интерьер:</p> <ul style="list-style-type: none">- Дверные проемы прямоугольной конфигурации с лучковым завершением;	
-----	--	---	---

			 A photograph showing a view through a doorway into a well-lit aisle of a textile store. The aisle is lined with tall shelves filled with various colored fabrics and yarns. A person is visible in the distance, and a metal hand truck is in the foreground.
3.5		– Потолочные профилированные карнизы.	 A close-up photograph of a white, profiled ceiling cornice installed in a room. The cornice has a decorative, multi-layered design. A piece of yellowish material is visible in the foreground, and a box is partially visible on the floor.

			
4.1	Материалы	Лицевой кирпич в отделке капитальных кирпичных стен, оштукатуривание и окраска; лепной фасадный декор.	

ПРОЕКТ

границ территории объекта культурного наследия «Церковно-приходская школа, одноэтажная, каменная», расположенного по адресу: г. Касли, ул. Свердлова, 60.

Проектные решения

Границы территории устанавливаются на фактическое местоположение объекта культурного наследия с учетом сведений из ЕГРН. Граница проходит по контуру благоустроенной площадки вокруг объекта культурного наследия.

Описание местоположения характерных (поворотных) точек границ территории объекта культурного наследия.

Сведения о местоположении границ объекта					
1. Система координат МСК-74 (зона 2)					
2. Сведения о характерных точках границ объекта					
Обозначение характерных точек границ	Координаты, м		Метод определения координат характерной точки	Средняя квадратическая погрешность положения характерной точки (Mt), м	Описание обозначения точки на местности (при наличии)
	X	Y			
1	2	3	4	5	6
1	687601,77	2283478,63	аналитический	0,1 м	-
2	687594,58	2283498,38	аналитический	0,1 м	-
3	687567,98	2283488,70	аналитический	0,1 м	-
4	687575,17	2283468,95	аналитический	0,1 м	-
1	687601,77	2283478,63	аналитический	0,1 м	-



Масштаб 1:500

Условные обозначения:

- Объект культурного наследия «Церковно-приходская школа, одноэтажная, каменная», расположенный по адресу: г. Касли, ул. Свердлова, 60

- Территория объекта культурного наследия

- 1

 Номер характерной (поворотной) точки границ территории объекта культурного наследия

- Границы земельных участков, зарегистрированные в ЕГРН

Режим использования территории объекта культурного наследия.

В границах территории объекта культурного наследия разрешается:

- 1) проведение работ по сохранению Объекта;
- 2) ведение хозяйственной деятельности, не противоречащей требованиям обеспечения сохранности Объекта и позволяющей обеспечить функционирование Объекта в современных условиях;
- 3) строительство, ремонт, реконструкция подземных инженерных коммуникаций для обеспечения функционирования Объекта с последующим восстановлением нарушенных участков поверхности земли;
- 4) проведение работ по благоустройству территории, направленных на формирование близкого к историческому контексту восприятия Объекта;
- 5) размещение малых архитектурных форм и информационных объектов, не противоречащих условиям зрительного восприятия Объекта;
- 6) проведение мероприятий по обеспечению пожарной и экологической безопасности Объекта;
- 7) устройство архитектурной подсветки Объекта и его территории.

В границах территории объекта культурного наследия запрещается:

- 1) строительство объектов капитального строительства и увеличение объемно-пространственных характеристик существующих объектов капитального строительства;
- 2) проведение земляных, строительных, мелиоративных и иных работ, за исключением работ по сохранению объекта культурного наследия или его отдельных элементов, сохранению историко-градостроительной или природной среды объекта культурного наследия;
- 3) размещение некапитальных строений и сооружений, кроме временных, необходимых для проведения работ по сохранению Объекта;
- 4) хозяйственная или иная деятельность, ведущая к разрушению, искажению внешнего облика Объекта, нарушающая целостность Объекта и создающая угрозу его повреждения, разрушения или уничтожения;
- 5) строительство наземных и воздушных инженерных коммуникаций, кроме временных, необходимых для проведения работ по сохранению Объекта;
- 6) установка рекламных конструкций за исключением рекламных конструкций, разрешенных в соответствии с пунктом 3 статьи 35,1 Федерального закона от 25,06,2002 № 73-ФЗ «Об объектах культурного наследия (памятниках истории и культуры) народов Российской Федерации»;
- 7) создание разрушающих вибрационных нагрузок динамическим воздействием на грунты.