

**Акт государственной историко-культурной экспертизы,
проведенной с целью обоснования включения выявленного
объекта культурного наследия «Соборная школа»
(город Челябинск, улица Советская, дом 21) в Единый
государственный реестр объектов культурного наследия
(памятников истории и культуры) народов Российской
Федерации**

а) дата начала и дата окончания проведения экспертизы.

Государственная историко-культурная экспертиза начата 13 июня 2018 года.

Государственная историко-культурная экспертиза окончена 01 сентября 2018 года.

б) место проведения экспертизы.

Пензенская область, город Пенза.

в) заказчик экспертизы.

Государственный комитет охраны объектов культурного наследия Челябинской области. Адрес местонахождения: 454048, город Челябинск, улица Воровского, дом 30.

г) сведения об эксперте (экспертах).

фамилия, имя и отчество (при наличии)	Васильева Светлана Борисовна
образование	Высшее образование
специальность	Архитектура
ученая степень (звание) (при наличии)	Не имеется
стаж работы	26 лет
место работы и должность	ООО НПЦ «Цера», эксперт по проведению государственной историко-культурной экспертизы, приказ от 01.08.2016 № 15
реквизиты решения уполномоченного органа по аттестации экспертов на проведение экспертизы с указанием объектов экспертизы, указанных в пунктах 11.1 и 11.2 Положения о государственной историко-культурной экспертизе	Приказ Министерства культуры Российской Федерации № 983 от 05.05.2016 «Об утверждении статуса аттестованного эксперта по проведению государственной историко-культурной экспертизы», проектная документация на проведение работ по сохранению объектов культурного наследия; выявленные объекты культурного

	наследия в целях обоснования целесообразности включения данных объектов в реестр; документы, обосновывающие включение объектов культурного наследия в реестр
--	--

д) информация о том, что в соответствии с законодательством Российской Федерации эксперт (эксперты) несет ответственность за достоверность сведений, изложенных в заключении.

Я, аттестованный эксперт по проведению государственной историко-культурной экспертизы Васильева Светлана Борисовна, несу ответственность за достоверность сведений, изложенных в заключении. Настоящим сообщаю, что:

а) не имею родственных связей с заказчиком (его должностным лицом или работником) (дети, супруги и родители, полнородные и неполнородные братья и сестры (племянники и племянницы), двоюродные братья и сестры, полнородные и неполнородные братья и сестры родителей заказчика (его должностного лица или работника) (дяди и тети));

б) не состою в трудовых отношениях с заказчиком;

в) не имею долговые или иные имущественные обязательства перед заказчиком (его должностным лицом или работником), а также заказчик (его должностное лицо или работник) не имеет долговых или иных имущественных обязательств перед экспертом;

г) не владею ценными бумагами, акциями (долями участия, паями в уставных (складочных) капиталах) заказчика;

д) не заинтересован в результатах исследований либо решении, вытекающем из заключения экспертизы, с целью получения выгоды в виде денег, ценностей, иного имущества, услуг имущественного характера или имущественных прав для себя или третьих лиц.

е) цели и объекты экспертизы.

Целью экспертизы является обоснование включения выявленного объекта культурного наследия «Соборная школа» (город Челябинск, улица Советская, дом 21) в Единый государственный реестр объектов культурного наследия (памятников истории и культуры) народов Российской Федерации.

Объектом экспертизы является:

- выявленный объект культурного наследия «Соборная школа» (город Челябинск, улица Советская, дом 21).

ж) перечень документов, представленных заявителем.

1. Копия историко-архивных и библиографических сведений об объекте культурного наследия в текстовом виде на 1 л.;

2. Учетная карточка с описанием выявленного объекта культурного наследия на 1 л.

3. Копия приказа Государственного комитета по охране объектов культурного наследия Челябинской области от 08.08.2016 № 5 «О включении в перечень выявленных объектов культурного наследия Челябинской области, представляющих историческую, художественную или иную культурную ценность, объектов, обладающих признаками объекта культурного наследия, а также об отказе во включении в указанный перечень объекта, не обладающего признаками объекта культурного наследия» на 3 л.

з) сведения об обстоятельствах, повлиявших на процесс проведения и результаты экспертизы (если имеются).

Обстоятельств, повлиявших на процесс проведения и результаты государственной историко-культурной экспертизы, не имеется.

и) сведения о проведенных исследованиях с указанием примененных методов, объема и характера выполненных работ и их результатов.

При проведении государственной историко-культурной экспертизы использованы эмпирические и теоретические методы исследований, в том числе анализ представленных и полученных документов и сведений, их сравнение и обобщение для формирования однозначного и единственного возможного вывода по итогам проведения государственной историко-культурной экспертизы.

Учитывая, что заключение государственной историко-культурной экспертизы должно содержать определенные сведения, необходимые для принятия решения о включении выявленного объекта культурного наследия в единый государственный реестр объектов культурного наследия (памятников истории и культуры) народов Российской Федерации, был выполнен объем работ по описанию особенностей объекта, являющихся основаниями для его включения в реестр и подлежащие обязательному сохранению, определение границ территории объекта культурного наследия, подготовка описания прохождения границ в электронном виде для передачи сведений в Федеральную службу государственной регистрации, кадастра и картографии, окончательная подготовка заключения государственной историко-культурной экспертизы и прилагаемых к нему документов и материалов.

к) факты и сведения, выявленные и установленные в результате проведенных исследований (при значительном

объеме информации факты и сведения излагаются в приложении с соответствующим примечанием в тексте заключения).

Статьей 18 Федерального закона от 25.06.2002 № 73-ФЗ «Об объектах культурного наследия (памятниках истории и культуры) народов Российской Федерации» установлен порядок включения объектов культурного наследия в реестр, согласно которому после принятия решения о включении объекта, обладающего признаками объекта культурного наследия, в перечень выявленных объектов культурного наследия региональный орган охраны объектов культурного наследия обеспечивает проведение государственной историко-культурной экспертизы.

Приказом Государственного комитета по охране объектов культурного наследия Челябинской области от 08.08.2016 № 5 «О включении в перечень выявленных объектов культурного наследия Челябинской области, представляющих историческую, художественную или иную культурную ценность, объектов, обладающих признаками объекта культурного наследия, а также об отказе во включении в указанный перечень объекта, не обладающего признаками объекта культурного наследия» в перечень выявленных объектов культурного наследия Челябинской области включен объект недвижимого имущества – историческое здание, расположенное территориально по адресу: город Челябинск, улица Советская, дом 21.

Настоящая государственная историко-культурная экспертиза проводится для обоснования принятия решения соответствующим органом охраны объектов культурного наследия о включении выявленного объекта культурного наследия «Соборная школа» в Единый государственный реестр объектов культурного наследия (памятников истории и культуры) народов Российской Федерации.

В ходе проведения настоящей государственной историко-культурной экспертизы и осмотра выявленного объекта культурного наследия установлено следующее.

«Соборная школа» (город Челябинск, улица Советская, дом 21) является значимым с точки зрения истории развития города Челябинска каменно-деревянным зданием конца 19 столетия. Указанный факт удалось установить ввиду обнаружения и констатации следующих обстоятельств.

При визуальном осмотре выявленного объекта культурного наследия установлено, что он представляет собой одноэтажное деревянное здание прямоугольное в плане с кирпичным цокольным этажом. Кровля вальмовая, покрытая шифером. Частично сохранился резной подзор. Несущие стены из круглого бруса, с уличной стороны обшиты тесом под углом (ёлочкой) и вертикальную рейку (калевку), со стороны дворового фасада в вертикальную рейку (калевку). Окна цокольного этажа с луковичной перемычкой, первого – деревянные с

простыми геометрическими наличниками. Вход в здание организован через пристрой со стороны главного фасада. Визуально определено, что срок постройки здания превышает сорок лет. Таким образом, пункт 12 статьи 18 Федерального закона от 25.06.2002 № 73-ФЗ «Об объектах культурного наследия (памятников истории и культуры) народов Российской Федерации» при предварительном анализе выполняется.

При изучении сведений о выявленном объекте культурного наследия установлено, что он имеет взаимосвязь с Христорождественским кафедральным собором города Челябинска. Христорождественский собор Челябинска был заложен в 1748 году и стал первой каменным храмом города и на момент своего строительства главной градостроительной доминантой города. Собор имел величественные размеры и богатое внутреннее убранство. Христорождественская церковь имела продольно-осевую композицию. Объем собственно храма представлял высокий трехсветный четверик с пониженной полукруглой апсидой, увенчанный крупной главой на глухом восьмигранной барабане и четырьмя малыми главами на шеях. Под сводами располагались окна – люнеты. Углы храма были рустованы, арочные окна украшены наличниками. Три яруса восьмигранной колокольни, возвышавшейся над объемом притвора, венчал шлемовидный купол с высоким шпилем. Помещение внутри было оштукатурено и украшено живописным орнаментом. Данные сведения указаны в Энциклопедии Челябинска, изданной в 2001 году.

В статье Юрия Латышева, опубликованной в информационно-телекоммуникационной сети «Интернет» сказано, что храм по сути строился в течение пятидесяти лет на народные средства.

С 1920-ых годов постепенно происходит «угасание» деятельности Христорождественского собора, итогом которой стала его физическая ликвидация в 1932 году. На месте размещения Христорождественского собора было возведено здание объединенного государственного политического управления.

Церковно-приходские школы были начальной ступенью в системе образования в России на протяжении нескольких веков, начиная с 17 века. Несмотря на их принадлежность к Русской Православной церкви, а не к светскому образовательному ведомству, они на протяжении всего времени своей деятельности внесли существенный вклад в развитие образования в России, даже в самых отдаленных ее уголках.

Не исключением стала и церковно-приходская школа при Христорождественском соборе Челябинска.

Согласно сведениям, представленным Государственным комитетом по охране объектов культурного наследия Челябинской области, а также архивным сведениям (фонд И-3 областного государственного архива Челябинской области, опись 1, дело 1096)

одноэтажный каменный флигель был построен в 1888 году купцом 2-й гильдии Андреем Михайловичем Новиковым (разрешение на постройку он получил в мае 1888 года). Этот флигель Новиков пожертвовал церкви и вскоре в нем была размещена мужская одноклассная церковно-приходская школа при Христорождественском соборе (школа учреждена 4 сентября 1885 года). В 1892-93 учебном году в ней обучалось 75 мальчиков. В 1903 году попечитель Соборной церковно-приходской школы В.М. Колбин пристроил к этому зданию второй этаж.

Василий Михайлович Колбин был предпринимателем и общественным деятелем в Челябинске в начале 20 века. В начале 90-х годов 19 века по подрядам вел разработку каменных карьеров под Челябинском и строил доходные дома. Известен также тем, что построил собственную электрическую станцию на современной улице Труда.

Возвращаясь к выявленному объекту культурного наследия отмечаю, что согласно представленным для экспертизы материалам («копия историко-архивных и библиографических сведений об объекте культурного наследия в текстовом виде») при школе были устроены квартиры для учителей, сторожа и две комнаты для занятий.

В 1970-е - 1980-е годы в этом здании находилась фабрика художественных изделий. В начале 1990-х годов здание было надстроено до трех этажей закрытым акционерным обществом «Торос плюс». При этом согласно информации, представленной в учетной карте, а также при обследовании установлено, что здание двухэтажное, первый этаж каменный, второй деревянный. Таким образом в исторической справке речь идет о соседнем трехэтажном кирпичном здании.

Действительно, на фотографии, имеющейся в распоряжении государственного бюджетного учреждения культуры Челябинской области «Государственный исторический музей Южного Урала», изображено двухэтажное кирпичное здание. Данная фотография датирована после 1903 года. На фотографии, имеющейся в распоряжении государственного бюджетного учреждения культуры Челябинской области «Научно-производственный центр по сохранению историко-культурного наследия Челябинской области», и датированной 1990-ыми годами, изображено двухэтажное оштукатуренное здание, такой же конфигурации, что и на вышеобозначенном фото. Справа виден пристрой-вставка между данным домом и соседним, которым и является объект, в отношении которого проводится настоящая историко-культурная экспертиза.

Согласно учетным карте, представленной Государственным комитетом по охране объектов культурного наследия Челябинской области, данное здание построено не ранее 1880-ых годов, и рекомендуется к постановке на учет как памятник архитектуры.

В информационно-телекоммуникационной сети имеются сведения (в частности, по ссылке: <https://chelchel.ru.livejournal.com/1394793.html>), что здание, в отношении которого проводится настоящая экспертиза, именуется местными жителями как «Дом полукаменный Крылевой-Литвина». Дом был построен в 1899 году на участке, принадлежащем Крылевой П.И. Согласно раскладочной ведомости по налогам на недвижимое имущество за 1916 год дом полукаменный в 9 комнат на улице Никольской уже принадлежал Литвину Цейту Аароновичу.

В вышеуказанной учетной карте на данный объект, представляющий историко-культурную ценность, указано, что данное здание расположено в квартале с исторической застройкой.

Действительно, при анализе сведений о застройке участка улицы, на которой расположен выявленный объект культурного наследия, указанный в данной экспертизе, можно сделать вывод о расположении здесь большого количества объектов деревянного зодчества, по большей части утраченных на сегодняшний день. Однако есть отдельные и сохранившиеся объекты, например по адресу улица Советская, дом 18 (находится в полуразрушенном состоянии), а также на перекрестке улиц Советской и Труда по четной стороне (также в ветхом состоянии). Таким образом, на данном участке исследуемый объект является наилучшим по сохранности объектом деревянного зодчества, и, непременно, требуется его дальнейшее сохранение для сохранения аутентичности исторического облика данного участка улицы Советской.

л) перечень документов и материалов, собранных и полученных при проведении экспертизы, а также использованной для нее специальной, технической и справочной литературы (при значительном количестве документов и литературы их перечень приводится в приложении с соответствующим примечанием в тексте заключения).

1. Фотографические материалы на 21 л.;
2. Исторические фотографии на 2 л.

м) обоснования вывода экспертизы.

Приказом Государственного комитета по охране объектов культурного наследия Челябинской области от 08.08.2016 № 5 «О включении в перечень выявленных объектов культурного наследия Челябинской области, представляющих историческую, художественную или иную культурную ценность, объектов, обладающих признаками объекта культурного наследия, а также об отказе во включении в указанный перечень объекта, не обладающего признаками объекта культурного наследия» в перечень выявленных

объектов культурного наследия Челябинской области включено здание по адресу: город Челябинск, улица Советская, дом 21.

Выявленный объект культурного наследия представляет собой одноэтажное деревянное здание прямоугольное в плане с кирпичным цокольным этажом. Кровля вальмовая покрытая шифером. Частично сохранился резной подзор Несущие стены из круглого бруса, с уличной стороны обшиты тесом под углом (ёлочкой) и вертикальную рейку (калевку), со стороны дворового фасада в вертикальную рейку (калевку). Окна цокольного этажа с луковичной перемычкой, первого – деревянные с простыми геометрическими наличниками. Вход в здание организован через пристрой со стороны главного фасада.

Согласно представленной справке здание имеет богатую историю. Однако при проведении государственной историко-культурной экспертизе установлено, что в данном здании не размещалась церковно-приходская школа при Христорождественском соборе. Она размещалась в соседнем, смежном кирпичном здании.

Однако, здание несомненно является значимым образцом рядовой исторической застройки центральной части города Челябинска.

В единый государственный реестр недвижимости сведения об объекте внесены под номером 74:36:0509012:81, имеет адрес с префиксом а, г. Челябинск, ул. Советская, д. 21а. Согласно данным ЕГРН год постройки 1889 год.

н) вывод экспертизы

Включение выявленного объекта культурного наследия «Соборная школа» (город Челябинск, улица Советская, дом 21) (название дано согласно приказу о включении объекта в перечень выявленных) в Единый государственный реестр объектов культурного наследия (памятников истории и культуры) народов Российской Федерации обосновано с изменением наименования объекта (положительное заключение).

1) сведения о наименовании объекта: «Деревянный дом с каменным цокольным этажом».

2) сведения о времени возникновения или дате создания объекта, датах основных изменений (перестроек) данного объекта и (или) датах связанных с ним исторических событий: построен в 1889 году.

3) сведения о местонахождении объекта (адрес объекта или при его отсутствии описание местоположения объекта): город Челябинск, улица Советская, дом 21а (кад. № здания 74:36:0509012:81).

4) сведения о категории историко-культурного значения объекта: объект культурного наследия местного (муниципального) значения.

5) сведения о виде объекта: памятник; общая видовая принадлежность: памятник архитектуры и градостроительства.

6) описание особенностей объекта, являющихся основаниями для включения его в реестр и подлежащих обязательному сохранению: приложение № 1 к настоящему заключению.

7) сведения о границах территории выявленного объекта культурного наследия, включая графическое описание местоположения этих границ, перечень координат характерных точек этих границ в системе координат, установленной для ведения Единого государственного реестра недвижимости: приложение № 2 к настоящему заключению.

8) фотографическое (иное графическое) изображение: приложение № 3 к настоящему заключению.

о) перечень приложений к заключению экспертизы.

1. Описание особенностей объекта, являющихся основаниями для включения его в реестр и подлежащих обязательному сохранению (предмет охраны объекта культурного наследия) на 5 л.

2. Сведения о границах территории выявленного объекта культурного наследия, включая текстовое и графическое описания местоположения этих границ, перечень координат характерных точек этих границ в системе координат, установленной для ведения Единого государственного реестра недвижимости на 3 л.

3. Фотографические изображения на 2 л.

4. Описание местоположения границ территории объекта культурного наследия наследие, необходимое для направления в единый государственный реестр недвижимости, 1 файл формата xml (помещенный в архив).

Также к настоящему заключению прилагаются:

Документы, представленные заказчиком экспертизы, или их копии:

1. Копия историко-архивных и библиографических сведений об объекте культурного наследия на 1 л.;

2. Учетная карточка с описанием выявленного объекта культурного наследия на 1 л.

3. Копия приказа Государственного комитета по охране объектов культурного наследия Челябинской области от 08.08.2016 № 5 «О включении в перечень выявленных объектов культурного наследия Челябинской области, представляющих историческую, художественную или иную культурную ценность, объектов, обладающих признаками объекта культурного наследия, а также об отказе во включении в указанный перечень объекта, не обладающего признаками объекта культурного наследия» на 3 л.

Копии документов и материалов, собранных и полученных при проведении экспертизы:

1. Фотографические материалы на 21 л.

2. Исторические фотографии на 2 л.

Иные документы и материалы по усмотрению эксперта, индивидуально проводившего экспертизу: не имеется.

п) дата оформления заключения экспертизы, являющаяся датой его подписания экспертом, индивидуально проводившим экспертизу, или членами экспертной комиссии.

01 сентября 2018 года

Эксперт С.Б. Васильева

Настоящее заключение подписано усиленной квалифицированной электронной подписью эксперта в соответствии с требованием пункта 22 Положения о государственной историко-культурной экспертизе, утвержденного постановлением Правительства Российской Федерации от 15 июля 2009 года № 569.

Приложение № 1 к акту государственной историко-культурной экспертизы, проведенной с целью обоснования включения выявленного объекта культурного наследия «Соборная школа»

(город Челябинск, улица Советская, дом 21) в Единый государственный реестр объектов культурного наследия (памятников истории и культуры) народов Российской Федерации

Описание особенностей объекта, являющихся основаниями для включения его в реестр и подлежащих обязательному сохранению

№ п/п	Видовая принадлежность предмета охраны	Предмет охраны (Особенности памятника, подлежащие обязательному сохранению)	Фотофиксация
Описание особенностей объекта культурного наследия по адресу: г. Челябинск, ул. Советская, 21			
1.	Объемно-пространственное решение расположения здания памятника в структуре города		

1.1 Градостроительный прием расположения здания-памятника жилого дома:

Жилой дом расположен по красной линии ул. Советская в ряду линейно застройки.



2. Функциональное назначение здания-памятника:

Существующее назначение здания-памятника – размещение учреждений и предприятий.



3.	Объемно-планировочное решение здания-памятника:	Одноэтажное деревянное здание прямоугольное в плане с кирпичным цокольным этажом. Кровля вальмовая покрытая шифером. Вход в здание организован через пристрой со стороны главного фасада.	См.п.2
4.	Общее композиционно-планировочное решение здания-памятника:	Общее планировочное решение жилого дома, образованное деревянными несущими стенами с учетом исторических проемов, с организацией входной группы со стороны западного фасада.	См.п.2
5.	Основные конструктивные решения здания-памятника:	1-о этажное деревянное здание из круглого бруса, обшито рейкой. Кровля вальмовая. Цокольный этаж – кирпичный.	См.п.2
6.	Общее архитектурное решение фасадов и их элементов, крыши здания-памятника		

6.1	Общее архитектурное решение южного фасада	<ul style="list-style-type: none"> -высокий кирпичный цокольный этаж с окнами с луковичной перемычкой; -несущие стены из круглого бруса, с уличной стороны обшиты тесом в вертикальную рейку; -окна деревянные; -простые геометрические наличники. 	
6.2	Общее архитектурное решение западного фасада	<ul style="list-style-type: none"> -высокий кирпичный цокольный этаж с окнами с луковичной перемычкой; -несущие стены из круглого бруса, с уличной стороны обшиты тесом в вертикальную рейку; -окна деревянные; -простые геометрические наличники; -резной подзор. 	

6.3	Общее архитектурное решение северного фасада	<ul style="list-style-type: none"> -высокий кирпичный цокольный этаж с окнами с луковичной перемычкой; -несущие стены из круглого бруса, с уличной стороны обшиты тесом в вертикальную рейку; -окна деревянные; -простые геометрические наличники; -резной подзор. 	
6.4	Общее архитектурное решение восточного фасада	<ul style="list-style-type: none"> -несущие стены из круглого бруса, с уличной стороны обшиты тесом в вертикальную рейку; -окна деревянные. Историческая расстекловка; -простые геометрические наличники. 	

Приложение № 2 к акту государственной историко-культурной экспертизы, проведенной с целью обоснования включения выявленного объекта культурного наследия «Соборная школа» (город Челябинск, улица Советская, дом 21) в Единый государственный реестр объектов культурного наследия (памятников истории и культуры) народов Российской Федерации

Сведения о границах территории выявленного объекта культурного наследия, включая графическое описание местоположения этих границ, перечень координат характерных точек этих границ в системе координат, установленной для ведения Единого государственного реестра недвижимости



Экспликация объектов культурного наследия:

① – "Соборная школа" (г.Челябинск, ул.Советская, 21а)

Условные обозначения

- Объект культурного наследия
- Предполагаемая граница территории объекта культурного наследия
- 31 – Номер поворотных точек границы территории

Перечень координат характерных точек границ в системе координат,
установленной для ведения Единого государственного реестра
недвижимости

№ поворотной точки	Координаты точек в системе координат МСК-74	
	X	Y
1	606482.45	2323847.94
2	606468.57	2323848.68
3	606468.81	2323855.60
4	606471.81	2323855.58
5	606472.36	2323871.80
6	606483.26	2323871.43

Приложение № 3 к акту государственной историко-культурной экспертизы, проведенной с целью обоснования включения выявленного объекта культурного наследия «Соборная школа» (город Челябинск, улица Советская, дом 21) в Единый государственный реестр объектов культурного наследия (памятников истории и культуры) народов Российской Федерации

Фотографические изображения



Общий вид объекта культурного наследия



Фрагмент центрального фасада объекта культурного наследия



Фрагмент центрального фасада объекта культурного наследия



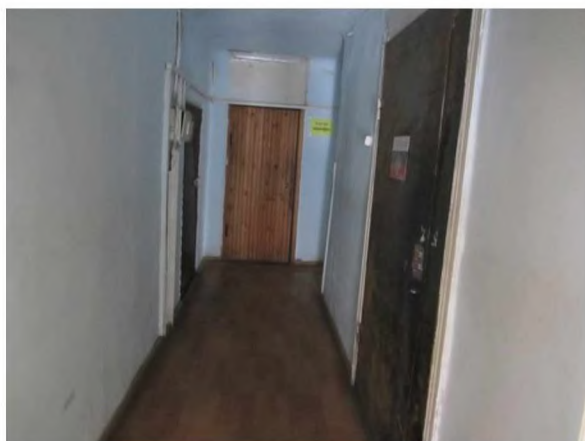
Фрагменты северного и восточного фасадов объекта культурного наследия



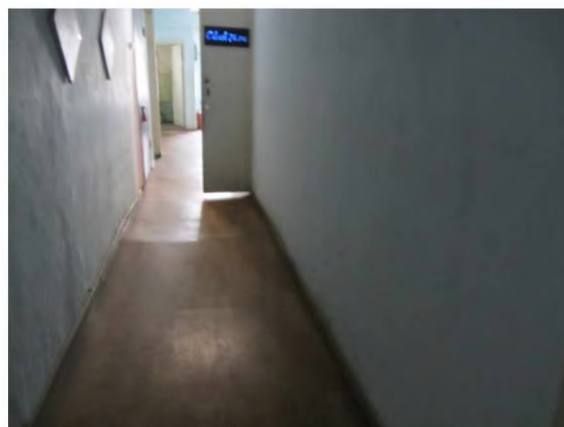
Фрагмент южного фасада объекта культурного наследия



Фрагмент интерьера объекта культурного наследия



Фрагмент интерьера объекта культурного наследия



Фрагмент интерьера объекта культурного наследия

Соборная школа (ул. Советская, 21)

Одноэтажный каменный флигель был построен в 1888 г. купцом 2-й гильдии Андреем Михайловичем Новиковым (разрешение на постройку он получил в мае 1888 г.). Этот флигель Новиков пожертвовал церкви и вскоре в нём была размещена мужская одноклассная церковно-приходская школа при Христорождественском соборе (школа учреждена 4 сентября 1885 г.). В 1892-93 учебном году в ней обучалось 75 мальчиков. В 1903 г. попечитель Соборной церковно-приходской школы В.М. Колбин пристроил к этому зданию второй этаж. При школе были устроены квартиры для учителей, сторожа и две комнаты для занятий. В.М. Колбин потратил на эти цели 6700 рублей.

В 1970-е – 1980-е годы в этом здании находилась фабрика художественных изделий.

В начале 1990-х годов здание было надстроено до трёх этажей ЗАО «Торос плюс».

Источники: ГУ ОГАЧО. ф.ИЗ. оп.1 д.1096. Раскладочная ведомость по налогу с недвижимого имущества жителей г. Челябинска на 1911 г.;

Боже В.С. Школьный мир дореволюционного Челябинска. Том 1: Краткий исторический очерк. Ч.: ЦИКНЧ, 2006;

<http://chelchel-ru.livejournal.com/127471.html?view=1..>

Адрес: улица - переулок

135-11
№/Ф

Советская, 21

Полукаменный двухэтажный жилой дом. Ориентировочно – не ранее 1880х гг. Расположен в квартале с исторической застройкой второй пол. XIX на XX вв. В правом крыле дома расположен вход с объемом лестничной клетки и ворота с массивными столбами. Фасад на уровне первого этажа отделан лапатками с рельефом из клейм. Фасад деревянного этажа закрыт обшивкой, на которой выделяются окна с наличниками. Стилиевая принадлежность фасада не выражена. Рекомендуется как памятник архитектуры.





ГОСУДАРСТВЕННЫЙ КОМИТЕТ
ОХРАНЫ ОБЪЕКТОВ КУЛЬТУРНОГО НАСЛЕДИЯ
ЧЕЛЯБИНСКОЙ ОБЛАСТИ

П Р И К А З

08.08.2016

№ 5

Челябинск

О включении в перечень выявленных объектов культурного наследия Челябинской области, представляющих историческую, художественную или иную культурную ценность, объектов, обладающих признаками объекта культурного наследия, а также об отказе во включении в указанный перечень объекта, не обладающего признаками объекта культурного наследия

В соответствии со ст. 16.1 Федерального закона от 25.06.2002 г. № 73-ФЗ «Об объектах культурного наследия (памятниках истории и культуры) народов Российской Федерации», на основании заявлений В.А. Майорова, инициативной группы «АрхиСтраж», а также решения, принятого членами Научно-методического Совета по культурному наследию на заседании от 27.07.2016 г.

ПРИКАЗЫВАЮ:

1. Включить в перечень выявленных объектов культурного наследия Челябинской области, представляющих историческую, художественную или иную культурную ценность, следующие объекты, обладающие признаками объекта культурного наследия:

1) «Одноэтажный угловой деревянный дом (дом Культина)», расположенный по адресу: г. Челябинск, ул. Труда, 71;

2) «Ограда городской больницы», расположенный по адресу: г. Челябинск, ул. Воровского, 16;

3) «Дом Ахунова», расположенный по адресу: г. Челябинск, ул. Елькина, 32;

4) «Угловой деревянный одноэтажный дом Берестова», расположенный по адресу: г. Челябинск, ул. Елькина, 28;

5) «Одноэтажный угловой дом Кожевина-Вишняковой-Каракчиевых», расположенный по адресу: г. Челябинск, ул. Российская, 106 / ул. Миасская, 52,

6) Соборная школа (г. Челябинск, ул. Советская, 21).

2. Отказать во включении в перечень выявленных объектов культурного наследия Челябинской области, представляющих историческую,

художественную или иную культурную ценность, здания, расположенного по адресу: Челябинская область, г. Челябинск, ул. Карла Маркса, 58.

3. Организовать работу по проведению государственной историко-культурной экспертизы выявленных объектов культурного наследия;

4. Уведомить заявителей, собственников объектов культурного наследия о включении в перечень выявленных объектов культурного наследия Челябинской области, представляющих историческую, художественную или иную культурную ценность, в установленные законом сроки;

5. Уведомить заявителя об отказе во включении здания, расположенного по адресу: Челябинская область, г. Челябинск, ул. Карла Маркса, 58, в перечень выявленных объектов культурного наследия Челябинской области, представляющих историческую, художественную или иную культурную ценность, в установленные законом сроки.

4. Контроль за исполнением настоящего приказа оставляю за собой.

Председатель



А.А. Баландин









МУП
ГорЭкоЦентр
261-97-48









ОБУВНЫЕ
РЯЖА, ИС
ПАНКИ

УЛ. СОВЕТСКИЯ

21

Clock 74.ru





СОВЕТСКИЙ

21

ВСЕ ДЛЯ
ПОШИВА И
ТА





СОВЕТСКАЯ

21



УЛ. СОВЕТСКАЯ

21

РЕСПУБЛИКА БУРЯТ
УПРАВЛЕНИЕ
ПО ОХРАНЕ ПОВЕЛЕНИЙ
БАРЯТ
УПРАВЛЕНИЕ
ПО ОХРАНЕ ПОВЕЛЕНИЙ



УБЕТКА

21





Clock 74

←
НАСЫ
→







KAYMAKCI HOTEL
KAYMAKCI

YOL
KAYMAKCI

710 022483







КОНСТРУКТОРСКАЯ

K002AO 174





АПТЕКА