



ГОСУДАРСТВЕННЫЙ КОМИТЕТ ОХРАНЫ ОБЪЕКТОВ КУЛЬТУРНОГО
НАСЛЕДИЯ ЧЕЛЯБИНСКОЙ ОБЛАСТИ

П Р И К А З

20 января 2023

№ 13

Челябинск

Об утверждении описания особенностей, подлежащих обязательному сохранению (предмета охраны), объекта культурного наследия регионального значения «Здание бывшего волостного правления, где в апреле 1914 г. размещался забастовочный центр рабочих нязепетровского завода», расположенного по адресу: Челябинская область, г. Нязепетровск, ул. Свердлова, 21

В соответствии со статьей 33 Федерального закона от 25 июня 2002 г. № 73-ФЗ «Об объектах культурного наследия (памятниках истории и культуры) народов Российской Федерации», подпунктом 13 пункта 8 Положения о Государственном комитете охраны объектов культурного наследия Челябинской области, утвержденного постановлением Губернатора Челябинской области от 21 июля 2016 г. № 197 «О Государственном комитете охраны объектов культурного наследия Челябинской области», пунктом 13 Порядка определения предмета охраны объекта культурного наследия, включенного в единый государственный реестр объектов культурного наследия (памятников истории и культуры) народов Российской Федерации от 13 января 2016 г. № 28.

ПРИКАЗЫВАЮ:

1. Утвердить описание особенностей, подлежащих обязательному сохранению (предмет охраны), объекта культурного наследия регионального значения «Здание бывшего волостного правления, где в апреле 1914 г. размещался забастовочный центр рабочих нязепетровского завода», расположенного по адресу: Челябинская область, г. Нязепетровск, ул. Свердлова, 21, включенного в Единый государственный реестр объектов культурного наследия (памятников истории и культуры) народов Российской Федерации.


2. Внести сведения об описании особенностей, подлежащих обязательному сохранению (предмет охраны), объекта культурного наследия регионального значения «Здание бывшего волостного правления, где в апреле 1914 г. размещался забастовочный центр рабочих нязепетровского завода», расположенного по адресу: Челябинская область, г. Нязепетровск,

ул. Свердлова, 21, в автоматизированную информационную систему ведения Единого государственного реестра объектов культурного наследия (памятников истории и культуры) народов Российской Федерации.

3. Организацию исполнения настоящего приказа возложить на отдел охраны объектов культурного наследия.

4. Контроль за исполнением настоящего приказа оставляю за собой.


Председатель
Государственного комитета

A handwritten signature in blue ink, consisting of several loops and a long vertical stroke at the end.

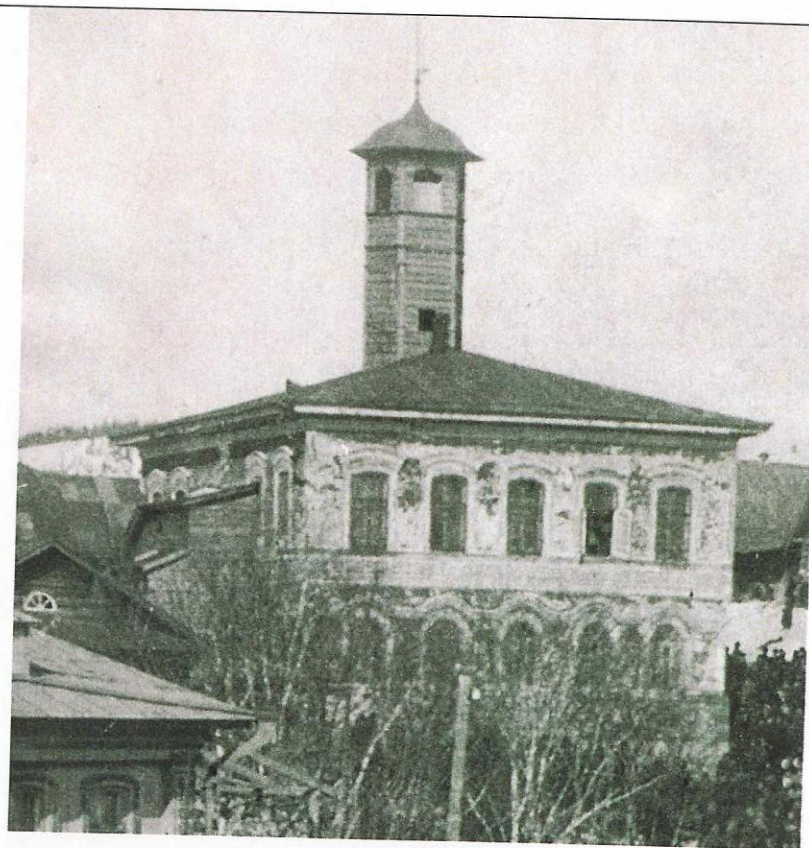
А.В. Федичкин

УТВЕРЖДЕНО
приказом Государственного комитета
охраны объектов культурного наследия
Челябинской области
от «20» 01 2023 г. № 13

Описание особенностей, подлежащих обязательному сохранению, (предмет охраны) объекта культурного наследия регионального значения «Здание бывшего волостного правления, где в апреле 1914 г. размещался забастовочный центр рабочих нязепетровского завода», расположенного по адресу:
Челябинская область, г. Нязепетровск, ул.Свердлова, 21

| № п/п | Видовая принадлежность предмета охраны | Предмет охраны | Фотофиксация |
|----------|---|---|--|
| 1. | Местоположение объекта культурно наследия в структуре города | Расположение объекта на перекрёстке улиц Свердлова, Щербакова, 30 лет ВЛКСМ, между улицами Сверлова и Мира с ориентацией главного фасада на юго-восток |  |

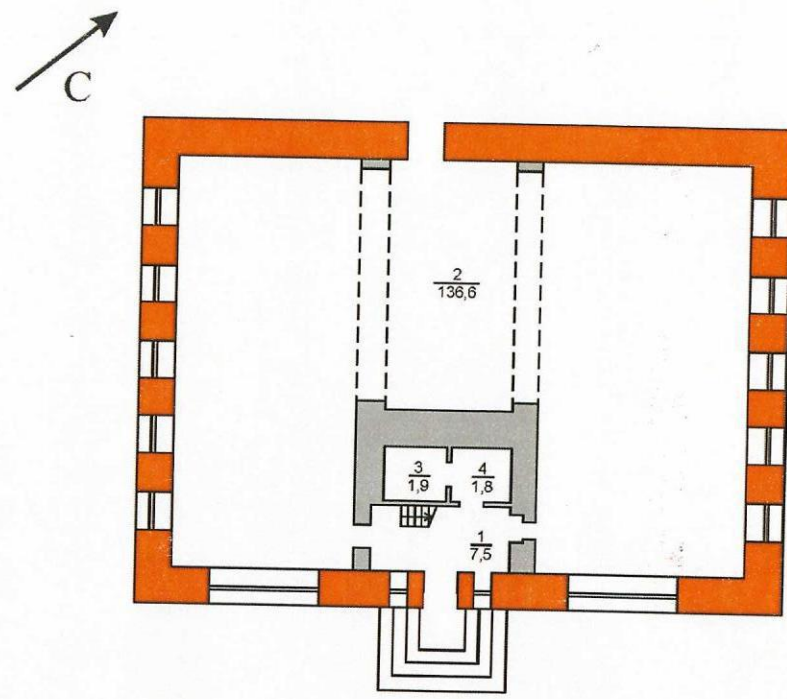
| | | | |
|-----|--|---|--|
| 2 | Объемно-планировочное решение объекта | | |
| 2.1 | Объемно-пространственная композиция | <p>Двухэтажное прямоугольное в плане кирпичное оштукатуренное здание, выстроенное в стиле эклектики, с богатой пластикой фасадов, вальмовой крышей и исторической смотровой деревянной башней</p> |  |

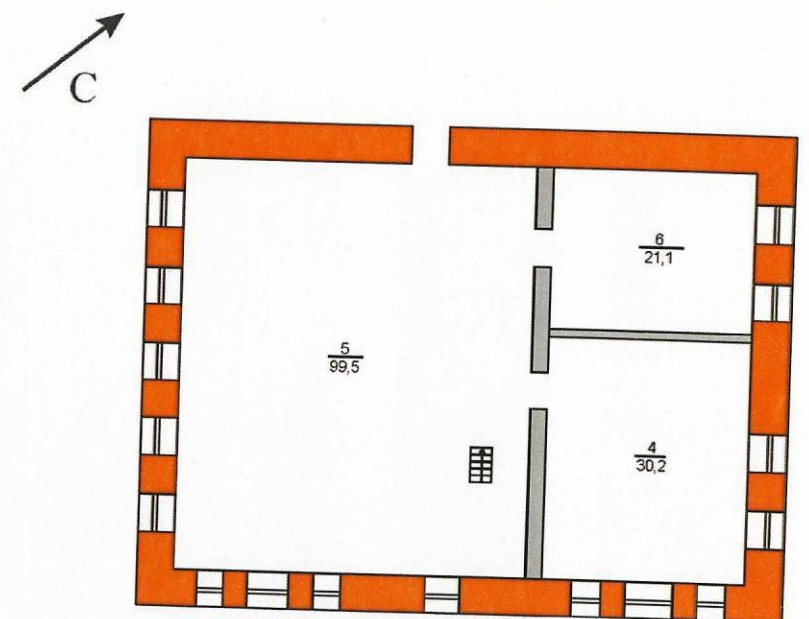


2.2 **Общие габариты**

Общие габариты:
17,2 x 12,8 м
Конфигурация здания:
прямоугольная
Высота:
7,6 м

Данные ОГУП «Областной центр технической инвентаризации» Нязепетровский филиал от 14.04.2008 г.
(технический паспорт на нежилое здание)

| | | | |
|-----|---|---|---|
| 3 | Общее композиционно-планировочное решение памятника и его элементов | | |
| 3.1 | Общее композиционно-планировочное решение 1-го этажа | Симметричная планировка 1-го этажа здания, образованная кирпичными наружными стенами и арками в поперечных несущих стенах | <p style="text-align: center;">1 ЭТАЖ</p>  <p>The floor plan shows a symmetrical layout with brick walls and arches. The main hall (2) has a width of 136.6. The entrance area (1) has a width of 7.5. Rooms 3 and 4 have widths of 1.9 and 1.8 respectively. An arrow labeled 'С' indicates the orientation.</p> |

| | | | |
|-----|--|---|--|
| 3.2 | <p>Общее композиционно-планировочное решение 2-го этажа</p> | <p>Асимметричная планировка 2-го этажа здания с капитальными кирпичными наружными стенами.</p> | <p style="text-align: right;">2 ЭТАЖ</p>  |
| 4. | <p>Основные конструктивные решения памятника</p> | <ol style="list-style-type: none"> 1. Фундаменты бутовые ленточные; 2. Наружные несущие стены – кирпичные на известково-песчаном растворе; 3. Крыша вальмовая, стропильная с покрытием плоским металлическим | |

окрашенным листом с фальцевым соединением;

4. Стрельчатые перемычки оконных проемов первого этажа всех фасадов и главного входа;

5. Лучковые перемычки окон второго этажа и двух проёмов первого этажа;

6. Лучковые арки в несущих внутренних стенах;

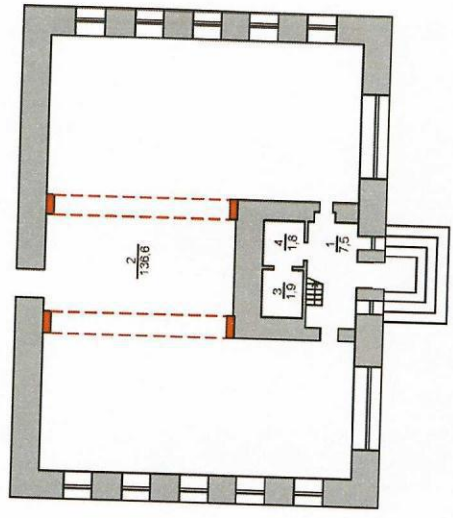
7. Лучковые перемычки дверных проёмов.

8. Историческая деревянная срубная смотровая башня

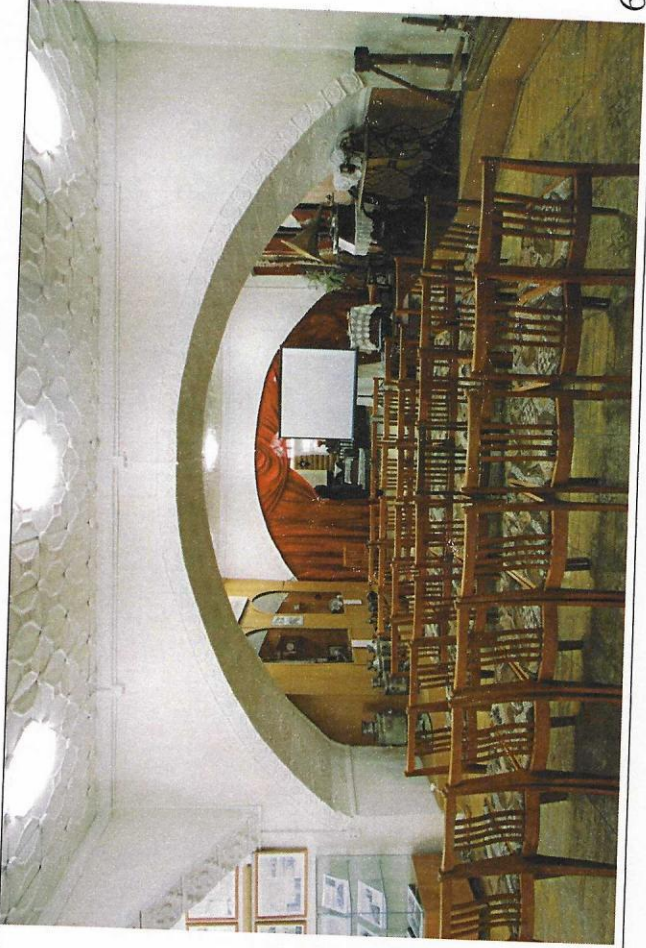


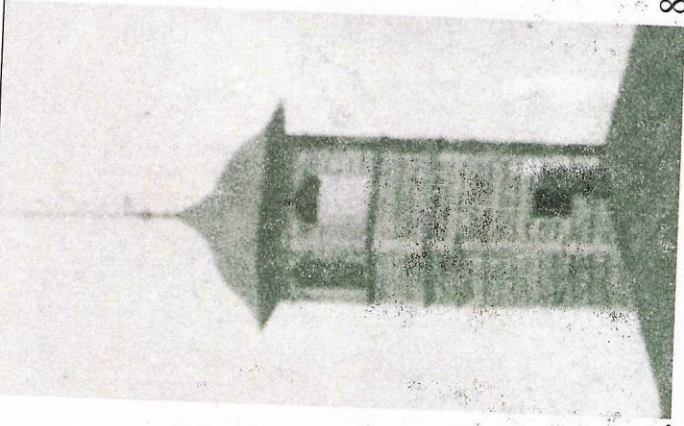
6.

c



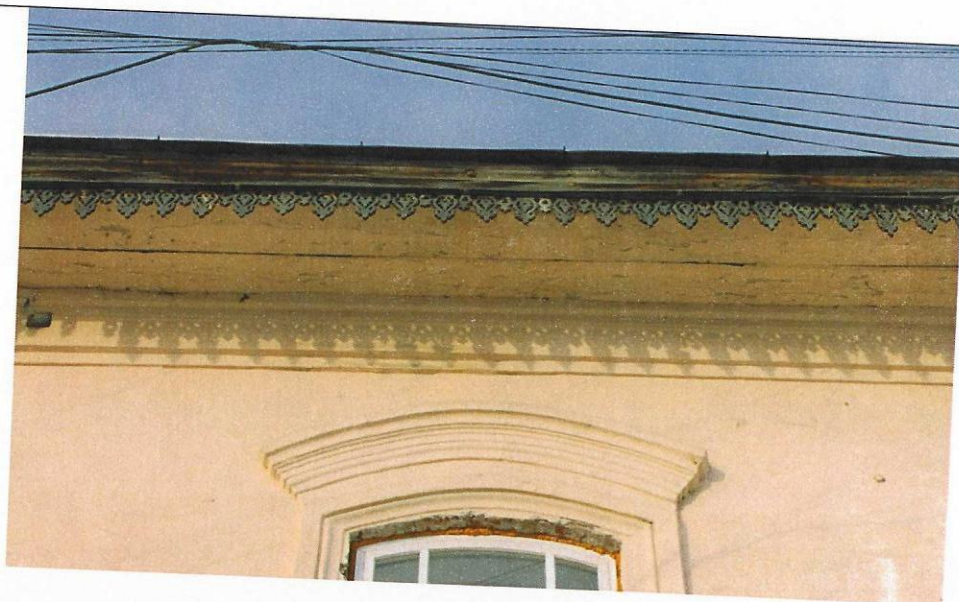
6.



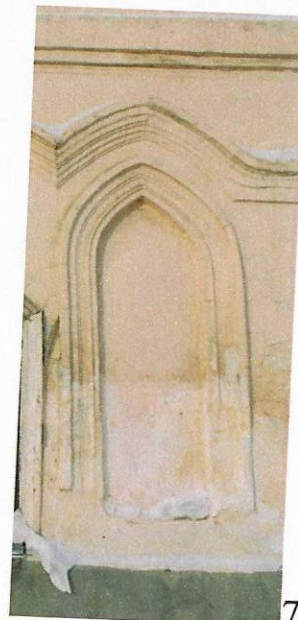


| | | | |
|------|---|---|--|
| 5. | Историческое композиционное построение фасадов | | |
| 5.1. | Историческое композиционное построение юго-восточного (главного) фасада | <p><u>Композиционная структура:</u> Центрально-симметричная композиция главного юго-восточного фасада с разновеликими оконными проёмами и их сложным ритмом.</p> <p><u>Декоративное оформление:</u></p> <ol style="list-style-type: none"> 1. Резной деревянный подзор; 2. Лепное профилированное обрамление лучковых окон второго этажа с лучковыми сандриками; 3. Межэтажная профилированная тяга; 4. Подоконная тяга второго этажа; 5. Лепное обрамление стрельчатых окон первого этажа; 6. Декоративная профилированная тяга, повторяющая абрис проёмов первого этажа; 7. Стрельчатые узкие ниши с лепным обрамлением - 4 шт. |  |


8. Историческая расстекловка
оконных деревянных рам второго
этажа.



1.



7.

| | | | |
|------|---|---|---|
| | | <p>Проёмы:</p> <ol style="list-style-type: none"> 1. Дверной проём со стрельчатой остеклённой фрамугой – 1 шт.; 2. Лучковые широкие проёмы первого этажа - 2 шт.; 3. Узкие стрельчатые окна первого этажа - 2 шт.; 4. Узкие лучковые окна второго этажа - 4 шт.; 5. Лучковые окна второго этажа с соотношением сторон 1:2 – 3 шт. |  <p style="text-align: center;">8.</p> |
| 5.2. | <p>Историческое композиционное построение юго-западного фасада</p> | <p>Композиционная структура: Мерный ритм фасада в пять световых осей, образованный равными межоконными простенками и оконными проёмами</p> <p>Декоративное оформление:</p> | |

1. Резной деревянный подзор;
2. Лепное профилированное обрамление лучковых окон второго этажа с лучковыми сандриками;
3. Межэтажная профилированная тяга;
4. Подоконная тяга второго этажа;
5. Лепное обрамление стрельчатых окон первого этажа;
6. Декоративная профилированная тяга, повторяющая абрис проёмов первого этажа.
7. Историческая расстекловка оконных деревянных рам.

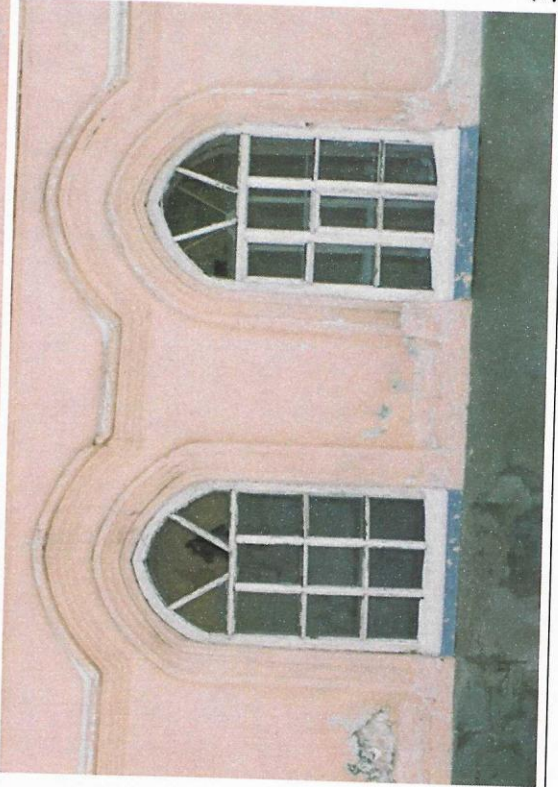
Проемы:

- Лучковые окна второго этажа – 5 шт.;
- Стрельчатые окна первого этажа - 5 шт.





2,4



3,5,6

5.3. Историческое композиционное построение северо-восточного фасада

Композиционная структура:

Симметричная композиция фасада в 4 световых оси на втором этаже и пять осей на первом

Декоративное оформление:

1. Резной деревянный подзор;
2. Лепное профилированное обрамление лучковых окон второго этажа с лучковыми сандриками;
3. Межэтажная профилированная тяга;
4. Подоконная тяга второго этажа;
5. Лепное обрамление стрельчатых окон первого этажа;
6. Декоративная профилированная тяга, повторяющая абрис проёмов первого этажа.
7. Историческая расстекловка оконных деревянных рам.

Проемы:

- Лучковые окна второго этажа – 4 шт.;
- Стрельчатые окна первого этажа - 5 шт.



5.4. Историческое композиционное построение северо-западного фасада

Композиционная структура:

Симметричная композиция фасада в 4 световых оси на втором этаже и две оси на первом.

Декоративное оформление:

1. Резной деревянный подзор;
2. Лепное профилированное обрамление заложенных лучковых окон второго этажа с лучковыми сандриками;
3. Межэтажная профилированная тяга;
4. Подоконная тяга второго этажа;
5. Лепное обрамление заложенных стрельчатых окон первого этажа;
6. Декоративная профилированная тяга, повторяющая абрис проёмов первого этажа.
7. Историческая расстекловка оконных деревянных рам.

Проёмы:

- Лучковые окна второго этажа – 4 шт.;
- Стрельчатые окна первого этажа - 2 шт.



6.

Детали интерьера

1. Рассветные откосы оконных и дверных проёмов;

2. Профилированные карнизные тяги.



2.