

АКТ
государственной историко-культурной экспертизы
выявленного объекта культурного наследия в целях обоснования целесообразности
включения такого объекта в единый государственный реестр объектов культурного
наследия (памятников истории и культуры) народов Российской Федерации
«Храм святых апостолов Петра и Павла», расположенного по адресу: Челябинская
область, Челябинская область, п. Сосновка, ул. Красных казаков, 20



Челябинская обл., п. Сосновка

2023 г.

Настоящий Акт государственной историко-культурной экспертизы составлен в соответствии с Федеральным законом от 25 июня 2002 г. № 73-ФЗ «Об объектах культурного наследия (памятниках истории и культуры) народов Российской Федерации» (далее – Федеральный закон), Положением о государственной историко-культурной экспертизе, утвержденным постановлением Правительства Российской Федерации от 15 июля 2009 г.

№569 (далее – Положение), для обоснования вывода экспертизы об обоснованности (положительное заключение) или необоснованности (отрицательное заключение) включения объекта культурного наследия в реестр (Положение, п. 20 а) в целях обоснования включения объекта культурного наследия в реестр, определения категории историко-культурного значения объекта культурного наследия (Федеральный закон, статья 28).

В соответствии с пунктом 11 указанного выше Положения экспертиза проводится одним экспертом.

Дата начала проведения экспертизы: 1 сентября 2023 года.

Дата окончания проведения экспертизы: 1 ноября 2023 года

Место проведения экспертизы: Челябинская область, п. Сосновка

Сведения о заказчике и исполнителе экспертизы:

Сведения о заказчике экспертизы:

Наименование	ИП Займогов Александр Игоревич
ИНН, ОГРН	ИНН 661705657377 ОГРН 321665800117621

Сведения об исполнителе экспертизы:

Фамилия, имя и отчество	Николаева Вероника Николаевна
Образование	высшее
Специальность	архитектор
Ученая степень	нет
Стаж работы	22 года
Место работы и должность	главный архитектор проекта ООО «АВЕРО ГРУП»
Решение уполномоченного органа по аттестации экспертов на проведение экспертизы с указанием объектов экспертизы	приказ Министерства культуры Российской Федерации от 30.08.2023 № 2519: <ul style="list-style-type: none"> • <u>выявленные объекты культурного наследия в целях обоснования целесообразности включения данных объектов в реестр;</u> • документы, обосновывающие включение объектов

	<p>культурного наследия в реестр;</p> <ul style="list-style-type: none"> • документы, обосновывающие отнесение объекта культурного наследия к историко-культурным заповедникам, особо ценным объектам культурного наследия народов Российской Федерации либо объектам всемирного культурного и природного наследия; • проектная документация на проведение работ по сохранению объектов культурного наследия; • документация, обосновывающая границы защитной зоны объекта культурного наследия; • проекты зон охраны объекта культурного наследия.
--	---

Информация об ответственности за достоверность сведений:

Я, нижеподписавшийся, эксперт государственной историко-культурной экспертизы Николаева Вероника Николаевна, признаю свою ответственность за соблюдение принципов проведения государственной историко-культурной экспертизы, установленных статьей 29 Федерального закона от 25.06.2002 г. № 73-ФЗ «Об объектах культурного наследия (памятниках истории и культуры) народов Российской Федерации», Положением о государственной историко-культурной экспертизе, утвержденным постановлением Правительства Российской Федерации от 15 июля 2009 г. № 569 и отвечаю за достоверность сведений, изложенных в настоящем заключении экспертизы.

Настоящим подтверждаю, что предупрежден об уголовной ответственности за дачу заведомо ложных сведений по статье 307 Уголовного кодекса Российской Федерации, содержание которой мне известно и понятно.

Отношения эксперта и Заказчика экспертизы.

Эксперт:

- не имеют родственных связей с Заказчиком экспертизы (далее - Заказчик) (его должностными лицами, работниками);
- не состоят в трудовых отношениях с Заказчиком;
- не имеют долговых или иных имущественных обязательств перед Заказчиком;
- не владеют ценными бумагами, акциями (долями участия, паями в уставных капиталах) Заказчика;
- не заинтересованы в результатах исследований и решений, вытекающих из настоящего заключения экспертизы, с целью получения выгоды в виде денег, ценностей, иного

имущества, услуг имущественного характера или имущественных прав для себя или третьих лиц.

Правовые основания для проведения экспертизы:

1. Федеральный закон от 25 июня 2002 года № 73-ФЗ «Об объектах культурного наследия (памятниках истории и культуры) народов Российской Федерации»;
2. Закон Челябинской области от 12 мая 2015 года N 168-ЗО «Об объектах культурного наследия (памятниках истории и культуры) в Челябинской области»
3. Положение о государственной историко-культурной экспертизе, утвержденное постановлением Правительства Российской Федерации от 15 июля 2009 года № 569;
4. Положение о едином государственном реестре объектов культурного наследия (памятников истории и культуры) народов Российской Федерации, утвержденное приказом Министерства культуры Российской Федерации от 3 октября 2011 года № 954;
5. Требования к составлению проектов границ территории объектов культурного наследия, утвержденные приказом Министерства культуры Российской Федерации от 4 июня 2015 года № 1745;
6. Порядок проведения работ по выявлению объектов, обладающих признаками объекта культурного наследия, и государственному учету объектов, обладающих признаками объекта культурного наследия, утвержденный приказом Министерства культуры Российской Федерации от 2 июля 2015 года № 1905;
7. Порядок определения предмета охраны объекта культурного наследия, включенного в единый государственный реестр объектов культурного наследия (памятников истории и культуры) народов Российской Федерации в соответствии со статьей 64 Федерального закона от 25 июня 2002 года № 73-ФЗ «Об объектах культурного наследия (памятниках истории и культуры) народов Российской Федерации», утвержденный приказом Министерства культуры Российской Федерации от 13 января 2016 года № 28.

Цели экспертизы

Обоснование целесообразности включения в единый государственный реестр объектов культурного наследия (памятников истории и культуры) народов Российской Федерации выявленного объекта культурного наследия «Храм святых апостолов Петра и Павла», расположенного по адресу: Челябинская область, Челябинская область, п. Сосновка, ул. Красных казаков, 20.

Объекты экспертизы

– Выявленный объект культурного наследия «Храм святых апостолов Петра и Павла», расположенный по адресу: Челябинская область, Челябинская область, п. Сосновка, ул. Красных казаков, 20;

– Документы, обосновывающие включение в единый государственный реестр объектов культурного наследия (памятников истории и культуры) народов Российской Федерации выявленного объекта культурного наследия «Храм святых апостолов Петра и Павла», расположенного по адресу: Челябинская область, Челябинская область, п. Сосновка, ул. Красных казаков, 20.

Перечень документов, представленных Заказчиком

– Копия приказа о включении объекта в перечень выявленных объектов культурного наследия Челябинской области, представляющих историческую, художественную или иную ценность, объектов, обладающих признаками объекта культурного наследия.

– Выписка из Единого государственного реестра недвижимости об объекте недвижимости;

Сведения об обстоятельствах, повлиявших на процесс проведения и результаты экспертизы

Обстоятельства, повлиявшие на процесс проведения и результаты проведения экспертизы, отсутствуют.

Сведения о проведенных исследованиях в рамках экспертизы (примененные методы, объем и характера выполненных работ, результаты)

– Сбор сведений о земельных участках и объектах недвижимости в границах исследуемой территории;

– Ознакомление с объектом экспертизы, изучение документов, представленных Заказчиком экспертизы;

– Визуальный осмотр (натурное обследование) и фотофиксация Объекта и его территории;

– Сбор и анализ архивных, библиографических, научно-исследовательских материалов по рассматриваемому объекту и прилегающей к нему территории;

– Анализ собранных сведений и материалов;

– Разработка предмета охраны рассматриваемого объекта;

– Разработка границ территории рассматриваемого объекта, разработка режимов использования земель и требований к градостроительным регламентам в границах территории рассматриваемого объекта;

– Консультирование с заказчиком экспертизы по содержательным вопросам относительно объекта экспертизы;

– Формулирование вывода экспертизы, составление заключения экспертизы в виде Акта государственной историко-культурной экспертизы.

Факты и сведения, выявленные и установленные в результате проведенных исследований.

– Исторические сведения об объекте

В течение XVIII-XIX веков дерево оставалось основным строительным материалом в застройке уральских селений, ныне расположенных на современной территории Челябинской области. Естественно, что и многие культовые здания строились из дерева. В настоящее время в государственный реестр памятников истории и культуры регионального значения включено 5 подобных объектов. Ещё шесть деревянных церквей являются выявленными объектами культурного наследия. К сожалению, из этого списка одна деревянная церковь (с. Подгорное, Троицкий район) утрачена полностью. Значительно изменился внешний вид (с утратой многих важных архитектурных деталей) деревянных церквей в Черноречье и Осиповке (Троицкий район) и Сосновке (Челябинск).

На территории Челябинского городского округа сохранилась всего одна деревянная церковь, построенная до революции. Это церковь во имя святых апостолов Петра и Павла в посёлке Сосновка.

Историк Николай Антипин пишет: «Возведение церкви началось в 1908 г. Она строилась на пожертвования прихожан и по сборным книжкам. Небольшой деревянный храм (вместимостью 300 человек) с колокольной построили на фундаменте из дикого камня. Внутри его оштукатурили, но росписи на стенах не было. Церковь была крыта железом с железными кованными позолоченными крестами, вокруг имелась деревянная ограда. В июне 1909 г. состоялось освящение храма малым чином, а 14 марта 1910 г. — великим».

Подробная статья Николая Антипина об истории этой церкви опубликована в книге «Календарь знаменательных дат Челябинской области за 2015 год». Ниже цитируются некоторые отрывки из этой статьи.

«В начале 1920-х гг. в Сосновском приходе была организована Петропавловская религиозная община. сентября 1923 г. состоялось собрание прихожан, на котором была образована община, избраны священник Николай Викторович Щербаков и церковный староста Николай Михайлович Мезенцев, сформирован приходской совет: А. И. Истомин, П. И. Истомин, П. П. Истомин, принято решение о переходе на новый календарный стиль с 1 октября 1923 г. В общество записалось около 452 человек».

«23 апреля 1922 г. Полетаевский станичный совет передал по договору Петропавловской религиозной общине здание и имущество. Согласно анкетному листу храм был теплым, одноэтажным, имелись хоры и чердак, 18 окон с решетками, шесть дверей, два купола были покрыты жстью. На двухъярусной колокольне висело пять колоколов. Описан деревянный иконостас, купленный в 1909 г., он был старым, использовался ранее в другом храме. В

иконостасе (8×6 аршин) насчитывалось 15 икон в два яруса. Кроме того, в церкви было 7 деревянных киотов, 5 деревянных аналоев, 1 медное всеночное блюдо, 1 медное сборное блюдо, 1 медная водосвятная чаша, 2 бронзовых брачных венца, 1 деревянная гробница, 1 медная дарохранительница, 2 деревянных запрестольных креста, 1 медный семисвечник, 23 иконы, 2 кадила, 2 кисточки для помазания, 2 (серебряный и медный) ковша, 1 крестильный ящик, 1 медный водосвятный крест, 2 напрестольных (серебряный и медный) кресса, 2 кропила, 3 сборные кружки, 6 крючков для лампад, 1 кувшин для святой воды, 7 лампад, 2 напрестольных подсвечника, 2 напрестольных трехсвечника, 6 облачений священника и 2 диаконских, 2 паникадила, 2 плащеницы, 3 медных выносных подсвечников, 1 престол, 4 серебряных сосуда, 4 хоругвей и др.»

«Храм был закрыт в конце 1920-х гг., сняты кресты, сброшены купола. После Великой Отечественной войны в здании открыли школу пчеловодов, затем — школу бухгалтеров. К 1975 г. строение сильно обветшало и его передали под склад областному статистическому управлению. В начале 1990-х гг. жители Сосновки обратились к властям с просьбой вернуть здание церкви верующим. В 1992 г. храм был возвращен Русской православной церкви. С тех пор в Петропавловской церкви возобновились службы. 20 лет настоятелем храма был о. Николай (Корнеев)».

На данный момент храм является действующим.

– Современная градостроительная ситуация

Объект расположен в северной части п. Сосновка, в квартале, ограниченном ул. Калинина, Журавлиная, Красных Казаков. Окружающая застройка имеет среднюю плотность. Этажность застройки в квартале варьируется от 1 до 2 этажей. Застройка представлена преимущественно современными зданиями. В квартале расположены объекты жилого и культового назначения. Застройка в квартале преимущественно периметрального типа.

Прилегающие к рассматриваемому участку кварталы наполнены преимущественно жилыми объектами. Этажность застройки варьируется от 1 до 2 этажей.

Транспортная ситуация на рассматриваемой территории благоприятная: рядом с объектом присутствуют организованные общедоступные парковки по ул. Красных казаков. Движение общественного транспорта осуществляется с улицы Советская. Ближайший остановочный пункт располагается в 140 м. от объекта. С данной остановки общественного транспорта идет посадка на маршрутное такси 51. Наиболее активное пешеходное движение характерно для рассматриваемой части города вдоль улицы Советская.

Инфраструктура исследуемой территории не организована в плане городского благоустройства. Специализированная инфраструктура для велосипедистов и маломобильных групп населения не развита.

Рельеф в квартале естественный, имеет спокойный характер.

Исследуемый квартал является элементом планировочной структуры п. Сосновка. Планировочная структура квартала сохранила исторические очертания и подлежит сохранению.

– Визуальное восприятие объекта

Сохранность условий визуального восприятия объекта в его историко-градостроительной и природной среде обеспечивается пешеходными маршрутами зрительного восприятия в канале улицы Красных казаков, а также с прилегающей к Объекту территории.

Объект расположен на пересечении ул. Красных казаков и ул. Советская, объект окружён по периметру кустарниками и выделяется на фоне озеленения при визуальном восприятии. Восприятие Объекта обеспечивается озеленённой благоустроенной территорией вокруг него, архитектурно-планировочная структурой, которой выделяет рассматриваемый объект в композиции улицы Красных казаков.

– Описание объекта

Объект представляет собой двухэтажный храм с глухим барабаном, увенчанным луковичной главой.

Северный фасад храма решен в 7 оконных осей с прямоугольными перемычками. 1,2,3 и 7 ось выделены ризалитами. На 2 оси – дверной проем с крыльцом и металлическим козырьком. Углы ризалитов оформлены прямоугольными в плане колоннами. Между осями первого яруса лопатки с небольшими пилястрами.

Южный фасад храма решен в 7 оконных осей с прямоугольными перемычками. 1, и 5, 6, 7 оси выделены ризалитами. Углы ризалитов оформлены прямоугольными в плане колоннами. Между осями первого яруса лопатки с небольшими пилястрами.

Западный фасад храма решен в одну оконную ось с прямоугольными перемычками. Углы оформлены прямоугольными в плане колоннами.

Восточный фасад храма оформлен апсидой с двумя оконными осями. Между осями первого яруса лопатки с небольшими пилястрами.

– **Сведения о наименовании объекта**

«Храм святых апостолов Петра и Павла»

Сведения о времени возникновения или дате создания объекта, датах основных изменений (перестроек) данного объекта и (или) датах связанных с ним исторических событий

1909-1910 гг.

Сведения о местонахождении объекта

Челябинская область, Челябинская область, п. Сосновка, ул. Красных казаков, 20.

Сведения о категории историко-культурного значения объекта

Выявленный объект культурного наследия.

Сведения о виде объекта

Памятник.

Сведения о границах территории объекта, включая текстовое и графическое описание местоположения этих границ, перечень координат характерных точек этих границ в системе координат, установленной для ведения государственного кадастра объектов недвижимости

Границы территории не утверждены; описание границ территории разработано в составе настоящей экспертизы и представлено в приложениях к настоящему акту экспертизы.

Фотографическое (графическое) изображение объекта

Современная фотофиксация объекта представлена в приложении.

Перечень документов и материалов, собранных и полученных при проведении экспертизы:

Материалы фотофиксации рассматриваемого объекта (дата выполнения фотофиксации – октябрь 2023 г.)

Перечень специальной, технической и справочной литературы, использованной при проведении экспертизы:**Методические пособия, включая законодательные и подзаконные акты:**

1. Национальный стандарт РФ ГОСТ Р 55528-2013 «Состав и содержание научно-проектной документации по сохранению объектов культурного наследия. Памятники истории и культуры. Общие требования», утвержденный приказом Федерального агентства по техническому регулированию и метрологии от 28 августа 2013 года № 593-с;
2. Национальный стандарт Российской Федерации ГОСТ Р 56891.1 – 2016 Сохранение объектов культурного наследия. Термины и определения. Часть 1 Общие понятия, состав и содержание научно-проектной документации, утвержденным приказом Федерального агентства по техническому регулированию и метрологии от 10 марта 2016 года № 134-ст;
3. Национальный стандарт Российской Федерации ГОСТ Р 56891.2 – 2016 Сохранение объектов культурного наследия. Термины и определения. Часть 2 Памятники истории и культуры, утвержденным приказом Федерального агентства по техническому регулированию и метрологии от 10 марта 2016 года № 135-ст.
4. Методика установления границ территории объектов культурного наследия (памятников истории и культуры), разработанные государственным унитарным предприятием «Научно-исследовательский и проектный институт генерального плана города

Москвы» по заказу Комитета по архитектуре и градостроительству города Москвы в 2008 году;

5. Методические указания по проведению комплексных историко-культурных исследований), разработанные государственным унитарным предприятием «Научно-исследовательский и проектный институт генерального плана города Москвы» по заказу Комитета по архитектуре и градостроительству города Москвы в 2009 году;

6. Методические указания по определению предмета охраны для объектов, предложенных к включению в реестр объектов культурного наследия, выявленных объектов культурного наследия и объектов культурного наследия федерального и регионального значения (памятников истории и культуры), подготовленные по заказу Комитета по культурному наследию города Москвы (Москомнаследие) в 2011 году ООО «ПФ-Градо».

Список литературы:

1. Православные храмы Челябинской области: история и архитектура / [науч. ред. В. Д. Оленьков]. - Челябинск: Авто Граф, 2008. - 256 с. : ил.
2. Челябинская область: энциклопедия: В 7 т. /гл. ред. К.Н. Бочкарев. – Челябинск: Красный пояс, 2008.
3. Пономаренко Елена Владимировна. Классицизм в культовой архитектуре Южного Урала и классические черты в современной архитектурной практике. Вестник Южно-Уральского государственного университета. Серия: Социально-гуманитарные науки. 2009 г. URL: <https://cyberleninka.ru/article/n/klassitsizm-v-kultovoy-arhitekture-yuzhnogo-urala-i-klassicheskie-cherty-v-sovremennoy-arhitekturnoy-praktike/viewer> (дата обращения: 25.10.2023).

Обоснование выводов экспертизы

Экспертное заключение подготовлено по изучению представленных на экспертизу документов и проведения необходимых дополнительных исследований и оценок, основываясь на содержании Федерального закона «Об объектах культурного наследия (памятниках истории и культуры) народов Российской Федерации», других документов, указанных в п. 14 настоящего акта.

– Объем и содержание представленных заявителем (Заказчиком) документов достаточны для принятия решения и формулирования однозначного вывода настоящей экспертизы.

– Представленная на экспертизу документация обеспечивает достижение целей – обоснования включения объекта культурного наследия в реестр, определения категории историко-культурного значения объекта культурного наследия, в соответствии со статьей 28

Федерального закона «Об объектах культурного наследия (памятниках истории и культуры) народов Российской Федерации».

– Вывод экспертизы формулируется в соответствии со статьей 20 (пункт а) Положения о государственной историко-культурной экспертизе, утвержденного постановлением Правительства Российской Федерации от 15 июля 2009 года № 569.

– Целесообразность включения объекта в реестр обоснована его историко-культурной ценностью, в соответствии со статьей 18 (п. 2, 3, 4), статьей 32 Федерального закона «Об объектах культурного наследия (памятниках истории и культуры) народов Российской Федерации».

– Историко-культурная ценность соответствует особенностям объекта (предмета охраны), послужившим (принимаемым настоящей экспертизой) основаниями для включения объекта в государственный реестр объектов культурного наследия, в соответствии со статьей 18 Федерального закона «Об объектах культурного наследия (памятниках истории и культуры) народов Российской Федерации».

– Определение историко-культурной ценности объекта:

Объект обладает градостроительной ценностью как часть исторической среды п. Сосновка. Объект расположен в северной части п. Сосновка, в квартале, ограниченном ул. Калинина, Журавлиная, Красных казаков.

Объект обладает архитектурной и художественной ценностью как подлинный памятник каменной культовой архитектуры первой половины XX века.

Объект обладает исторической ценностью, как подлинный памятник культового зодчества, в котором, начиная с первой половины XX века, проходили богослужения.

– Категория историко-культурного значения объекта культурного наследия экспертом определяется в соответствии со статьей 4 Федерального закона от 25.06.2002 № 73-ФЗ «Об объектах культурного наследия (памятниках истории и культуры) народов Российской Федерации»: «объекты культурного наследия регионального значения - объекты, обладающие историко-архитектурной, художественной, научной и мемориальной ценностью, имеющие особое значение для истории и культуры субъекта Российской Федерации».

– Наименование объекта культурного наследия «Храм святых апостолов Петра и Павла» экспертом определяется в соответствии со статьей 4 Федерального закона от 25.06.2002 № 73-ФЗ «Об объектах культурного наследия (памятниках истории и культуры) народов Российской Федерации»: «объекты культурного наследия регионального значения – объекты, обладающие историко-архитектурной, художественной, научной и мемориальной

ценностью, имеющие особое значение для истории и культуры муниципального образования».

– Границы территории объекта (включая текстовое и графическое описания местоположения этих границ, перечень координат характерных точек этих границ), определены в ходе настоящей экспертизы с учетом особенностей объекта культурного наследия, включая степень его сохранности и этапы развития, и соответствуют ст. 3.1 Федерального закона от 25.06.2002 № 73-ФЗ.

Вывод

Современное состояние объекта, сохранность его подлинных исторических элементов характеризуют наличие особенностей объекта (предмета охраны), представляющих основания для включения объекта в государственный реестр объектов культурного наследия; Считать обоснованным (положительное заключение) включение в единый государственный реестр объектов культурного наследия (памятников истории и культуры) народов Российской Федерации объекта культурного наследия.

– **Наименование: «Храм святых апостолов Петра и Павла»**

– **Время создания (возникновения) объекта и (или) дата связанного с ним исторического события: 1909-1910 гг.**

– **Адрес (местонахождение): Челябинская область, Челябинская область, п. Сосновка, ул. Красных казаков, 20**

– **Вид объекта: памятник (общая видовая принадлежность – памятник градостроительства и архитектуры)**

– **Категория историко-культурного значения: объект культурного наследия регионального значения**

– Предмет охраны: в соответствии с проектом, представленным в приложении:

1. Градостроительные характеристики

Историческое местоположение объекта в градостроительной среде – Челябинская область, п. Сосновка, в квартале, ограниченном ул. Калинина, Журавлиная, Красных Казаков.

Композиционная значимость – часть застройки ул. Красных казаков.

2. Архитектурные и конструктивные характеристики

Конфигурация и габаритные размеры памятника.

Двухэтажный храм с глухим барабаном, увенчанным луковичной главой.

3. Композиционное и архитектурно-художественное оформление

– Северный фасад храма решен в 7 оконных осей с прямоугольными перемычками. 1,2,3 и 7 ось выделены ризалитами. Углы ризалитов оформлены прямоугольными в плане колоннами. Между осями первого яруса лопатки с небольшими пилястрами.

- Южный фасад храма решен в 7 оконных осей с прямоугольными перемычками. 1, и 5, 6, 7 оси выделены ризалитами. Углы ризалитов оформлены прямоугольными в плане колоннами. Между осями первого яруса лопатки с небольшими пилястрами.
- Западный фасад храма решен в одну оконную ось с прямоугольными перемычками. Углы оформлены прямоугольными в плане колоннами.
- Восточный фасад храма оформлен апсидой с двумя оконными осями. Между осями первого яруса лопатки с небольшими пилястрами.
- Глухой барабан, увенчанный луковичной главой.

4. Материалы

- Дерево
- Каменные блоки

Лепной фасадный декор.

- Границы территории: в соответствии с проектом, представленным в приложении.

Перечень приложений к заключению экспертизы

1. Материалы, предоставленные заказчиком государственной историко-культурной экспертизы объекта культурного значения.
2. Картографические и фотоматериалы по объекту экспертизы.
3. Материалы современной фотофиксации (октябрь 2023 г.).
4. Проект предмета охраны объекта культурного наследия.
5. Проект границ территории объекта культурного наследия.

Эксперт государственной
историко-культурной экспертизы

В.Н. Николаева

Дата оформления Акта государственной историко-культурной экспертизы: 01.11.2023 г.

Приложения

**К акту государственной историко-культурной экспертизы
выявленного объекта культурного наследия в целях обоснования
целесообразности включения такого объекта в единый государственный реестр
объектов культурного наследия (памятников истории и культуры) народов
Российской Федерации
«Храм святых апостолов Петра и Павла» расположенного по адресу: Челябинская
область, Челябинская область, п. Сосновка, ул. Красных казаков, 20**



МИНИСТЕРСТВО КУЛЬТУРЫ ЧЕЛЯБИНСКОЙ ОБЛАСТИ

П Р И К А З

14.04.2016

Челябинск

№ 167

Об утверждении перечня выявленных объектов культурного наследия Челябинской области, представляющих историческую, художественную или иную культурную ценность

Во исполнение ст. 64 Федерального закона от 25 июня 2002 года № 73-ФЗ «Об объектах культурного наследия (памятниках истории и культуры) народов Российской Федерации» и с учетом выявления новых объектов культурного наследия

ПРИКАЗЫВАЮ:

1. Утвердить перечень выявленных объектов культурного наследия Челябинской области, представляющих историческую, художественную или иную культурную ценность, 2016 г. (прилагается).

2. Управлению государственной охраны объектов культурного наследия (Баландин А.А.) организовать работу по включению выявленных объектов культурного наследия Челябинской области в единый государственный реестр объектов культурного наследия (памятников истории и культуры) народов Российской Федерации.

3. Контроль за исполнением настоящего приказа возложить на заместителя Министра культуры Челябинской области Я.Н. Комиссарову.

Министр культуры

А.В. Бетехтин

Перечень выявленных объектов культурного наследия Челябинской области, представляющих историческую, художественную или иную культурную ценность, 2016 г.

2055	Локомотивное депо - центр революционного движения в Челябинске 1903-1919 гг.	памятник истории/памятник архитектуры и градостроительства	1892 г.	памятник	Челябинский городской округ	Челябинск г.	Красноармейская ул., 101	Красноармейская ул., 101	устройство стилое	Список выявленных объектов от 11.11.1992 г. № 2/Список выявленных объектов от 12.01.1994 г. № 13	новый выявленный объект от 14.01.1995 г. № 13а	внесен в 1990 г.г.
2056	Дом жилой одноэтажный	памятник архитектуры и градостроительства	XIX-XX вв.	памятник	Челябинский городской округ	Челябинск г.	Красноармейская ул., 114	Красноармейская ул., 114 (объект утрачен)	утрачен	Список выявленных объектов от 14.01.1995 г. № 13а	новый выявленный объект от 14.01.1995 г. № 13а	внесен в 1990 г.г.
2057	Дом купеческий (Олаоттажная лавка)	памятник архитектуры и градостроительства	XIX в.	памятник	Челябинский городской округ	Челябинск г.	Красноармейская ул., 166	Красноармейская ул., 166	утрачен	Список выявленных объектов от 12.01.1994 г. № 13	новый выявленный объект от 12.01.1994 г. № 13	
2058	Дом купеческий	памятник архитектуры и градостроительства	XIX в.	памятник	Челябинский городской округ	Челябинск г.	Красноармейская ул., 168	Красноармейская ул., 168	утрачен	Список выявленных объектов от 12.01.1994 г. № 13	новый выявленный объект от 12.01.1994 г. № 13	
2059	Погреб	памятник архитектуры и градостроительства	XIX в.	памятник	Челябинский городской округ	Челябинск г.	Красный пер., 23	Красный пер., 23 (объект утрачен)	23 утрачен	Список выявленных объектов от 12.01.1994 г. № 13	новый выявленный объект от 12.01.1994 г. № 13	внесен в 2009 г.
2060	Храм святых апостолов Петра и Павла	памятник архитектуры и градостроительства	начало XX в.	памятник	Челябинский городской округ	Сосновка п.	Красных казаков ул., 20	Красных казаков ул., 20	неудовлетворительное	Список выявленных объектов от 12.01.1994 г. № 13	новый выявленный объект от 14.01.1995 г. № 13а	
2061	Дом жилой двухэтажный	памятник архитектуры и градостроительства	начало XX в.	памятник	Челябинский городской округ	Сосновка п.	Красных казаков ул., 20	Красных казаков ул., 20 (объект утрачен)	(объект утрачен)	Список выявленных объектов от 14.01.1995 г. № 13а	новый выявленный объект от 14.01.1995 г. № 13а	

Филиал публично-правовой компании "Роскадастр" по Челябинской области

полное наименование органа регистрации права

Выписка из Единого государственного реестра недвижимости об объекте недвижимости

Сведения о характеристиках объекта недвижимости

На основании запроса от 12.04.2023, поступившего на рассмотрение 12.04.2023, сообщаем, что согласно записям Единого государственного реестра недвижимости:

Лист 1 Лист 1

Задание			
вид объекта недвижимости			
Лист №1 раздела 1	Всего листов раздела 1: 2	Всего разделов: 3	Всего листов выписки: 4
12.04.2023г. № КУВИ-001/2023-86480028			
Кадастровый номер:	74.36:051 7006:327		
Номер кадастрового квартала:	74.36:051 7006		
Дата присвоения кадастрового номера:	10.12.2011		
Ранее присвоенный государственный учетный номер:	Инвентарный номер 500668; Условный номер 74-74-01/575/2007-121		
Местоположение:	Челябинская область, г. Челябинск, ул. Красных Казаков, д. 20		
Площадь:	324,2		
Назначение:	Нежилое		
Наименование:	Здание Храма, здание воскресной школы, сарай, сарай хозяйственная постройка, хозяйственная постройка		
Количество этажей, в том числе подземных этажей:	2, в том числе подземных 0		
Материал наружных стен:	Долитые		
Год ввода в эксплуатацию по завершении строительства:	данные отсутствуют		
Год завершения строительства:	данные отсутствуют		
Кадастровая стоимость, руб.:	4423809,5		
Кадастровые номера иных объектов недвижимости, в пределах которых расположен объект недвижимости:	74.36:051 7006:218		
Кадастровые номера помещений, машино-мест, расположенных в здании или сооружении:	данные отсутствуют		
Кадастровые номера объектов недвижимости, из которых образован объект недвижимости:	данные отсутствуют		
Сведения о включении объекта недвижимости в состав предприятия как имущественного комплекса:	данные отсутствуют		
Сведения о включении объекта недвижимости в состав единого недвижимого комплекса:	данные отсутствуют		
Виды разрешенного использования:	нежилое		
полное наименование должности	подпись	инициалы, фамилия	

М.П.

Здание			
вид объекта недвижимости			
Лист № 2 раздела 1	Всего листов раздела 1: 2	Всего разделов: 3	Всего листов выписки: 4
12.04.2023г. № КУВИ-001/2023-86480028			
Кадастровый номер: 74:36:0517006:327			
Сведения о включении объекта недвижимости в реестр объектов культурного наследия: Является выявленным объектом культурного наследия, 03050000265, представляющего собой историко-культурную ценность, Памятник и Храм святых апостолов Петра и Павла, 2016-04-14, 16.7 решения органов охраны объектов культурного наследия - в отношении объекта недвижимости, являющегося выявленным объектом культурного наследия.			
Сведения о кадастровом номере: данные отсутствуют			
Статус записи об объекте недвижимости: Сведения об объекте недвижимости имеют статус "актуальные, ранее учтенные"			
Особые отметки: Сведения, необходимые для заполнения разделов: 6 - Сведения о частях объекта недвижимости; 7 - Перечень помещений, машино-мест, расположенных в здании, сооружении; 8 - План расположения помещения, машино-места на этаже (плане этажа), отсутствуют.			
Получатель выписки: Министерство строительства и инфраструктуры Челябинской области			

полное наименование должности	подпись	инициалы, фамилия

М.П.

Раздел 2. Лист 3.

Выписка из Единого государственного реестра недвижимости об объекте недвижимости
Сведения о зарегистрированных правах

		Звание	
		вид объекта недвижимости	
Лист № 1 раздела 2	Всего листов раздела 2: 1	Всего разделов: 3	Всего листов выписки: 4
12.04.2023г. № КУВН-001/2023-86480028			
Кадастровый номер: 74:36:0517006:327			
1	Правообладатель (правообладатели):	1.1	Местная православная религиозная организация Прихода храма святых апостолов Петра и Павла г. Челябинска пос. Соенка Челябинской епархии Русской Православной Церкви, ИНН: 7453044295, ОГРН: 1027400003245
	Сведения о возможности предоставления третьим лицам персональных данных физического лица:	1.1.1	данные отсутствуют
2	Вид, номер, дата и время государственной регистрации права:	2.1	Собственность 74-74-01/575/2007-121 26.09.2007 00:00:00
3	Сведения об осуществлении государственной регистрации сделки, права без необходимого в силу закона согласия третьего лица, органа:	3.1	данные отсутствуют
4	Ограничение прав и обременение объекта недвижимости:		не зарегистрировано
5	Договора участия в долевом строительстве:		не зарегистрировано
6	Заявленные в судебном порядке права требования:		данные отсутствуют
7	Сведения о возможности предоставления третьим лицам персональных данных физического лица		данные отсутствуют
8	Сведения о возращении в отношении зарегистрированного права:		данные отсутствуют
9	Сведения о наличии решения об изъятии объекта недвижимости для государственных и муниципальных нужд		данные отсутствуют
10	Сведения о невозможности государственной регистрации без личного участия правообладателя или его законного представителя:		данные отсутствуют
11	Правопритязания и сведения о наличии поступивших, но не рассмотренных заявлений о проведении государственной регистрации права (перехода, прекращения права), ограничения права или обременения объекта недвижимости, сделки в отношении объекта недвижимости:		отсутствуют

полное наименование должности	подпись	инициалы, фамилия

М.П.

Выписка из Единого государственного реестра недвижимости об объекте недвижимости
Описание местоположения объекта недвижимости

Здание			
вид объекта недвижимости			
Лист № 1 раздела 5	Всего листов раздела 5: 1	Всего разделов: 3	Всего листов выписки: 4
12.04.2023г. № КУВН-001/2023-86480028			
Кадастровый номер: 74:36:0517006:227			
Схема расположения объекта недвижимости (части объекта недвижимости) на земельном участке(ах)			
Масштаб 1:1000	Условные обозначения:		
полное наименование должности			
подпись			
М.П.			
инициала, фамилия			

Картографические и иконографические материалы по объекту экспертизы



Рис.1. Фрагмент карты п. Сосновка. 1928 г.



Расположение рассматриваемого объекта

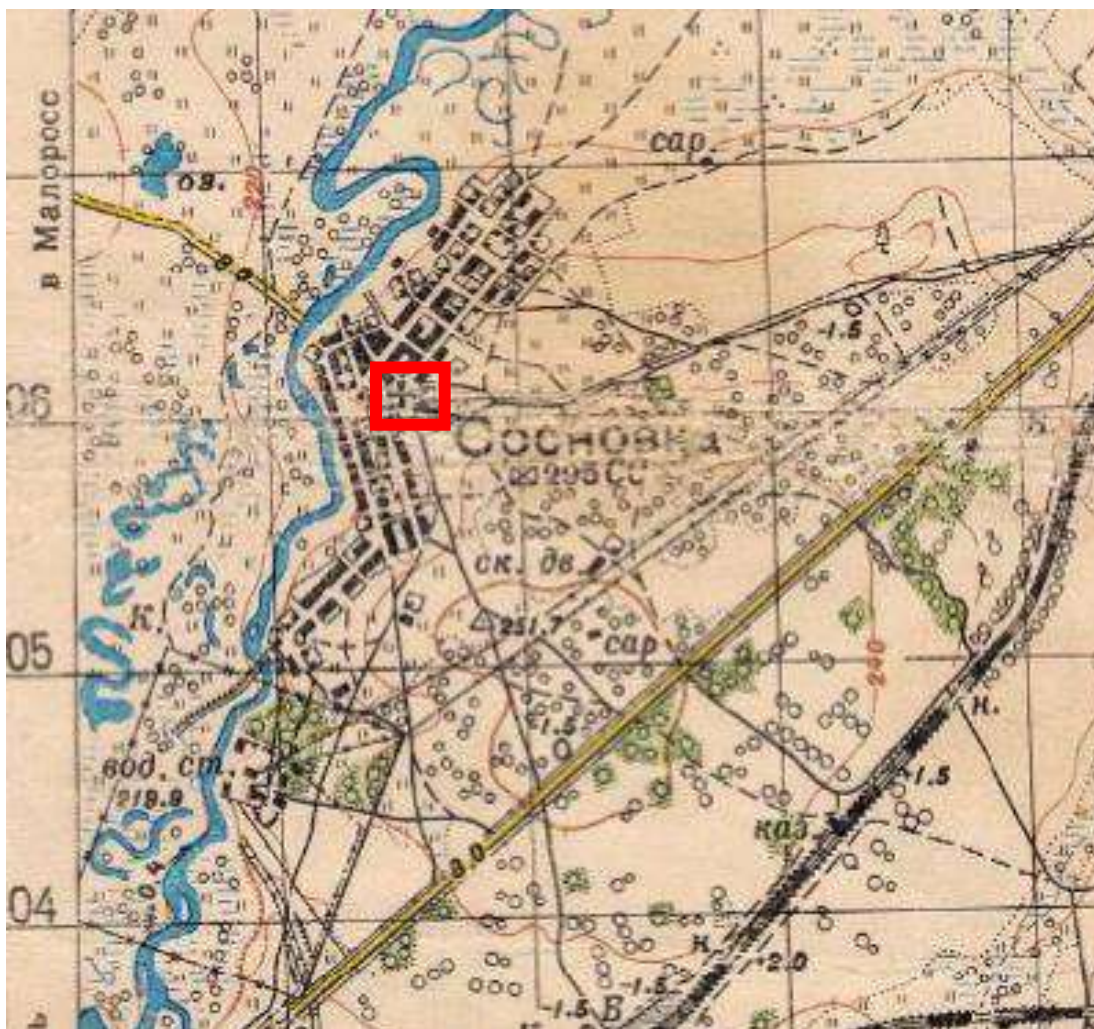


Рис.2. Фрагмент карты п. Сосновка. 1948 г.



Расположение рассматриваемого объекта

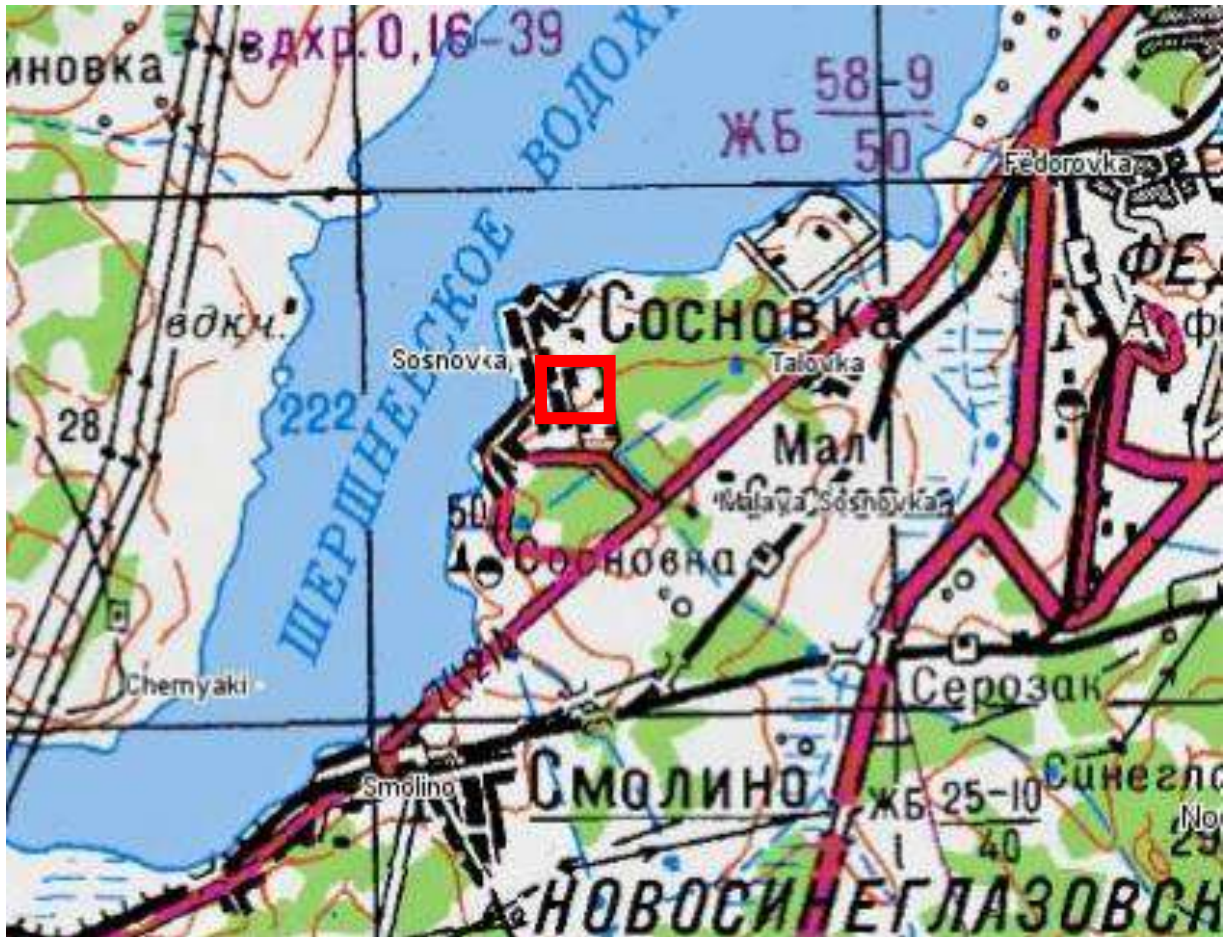


Рис.3. Фрагмент карты п. Сосновка. 1985 г.



Расположение рассматриваемого объекта

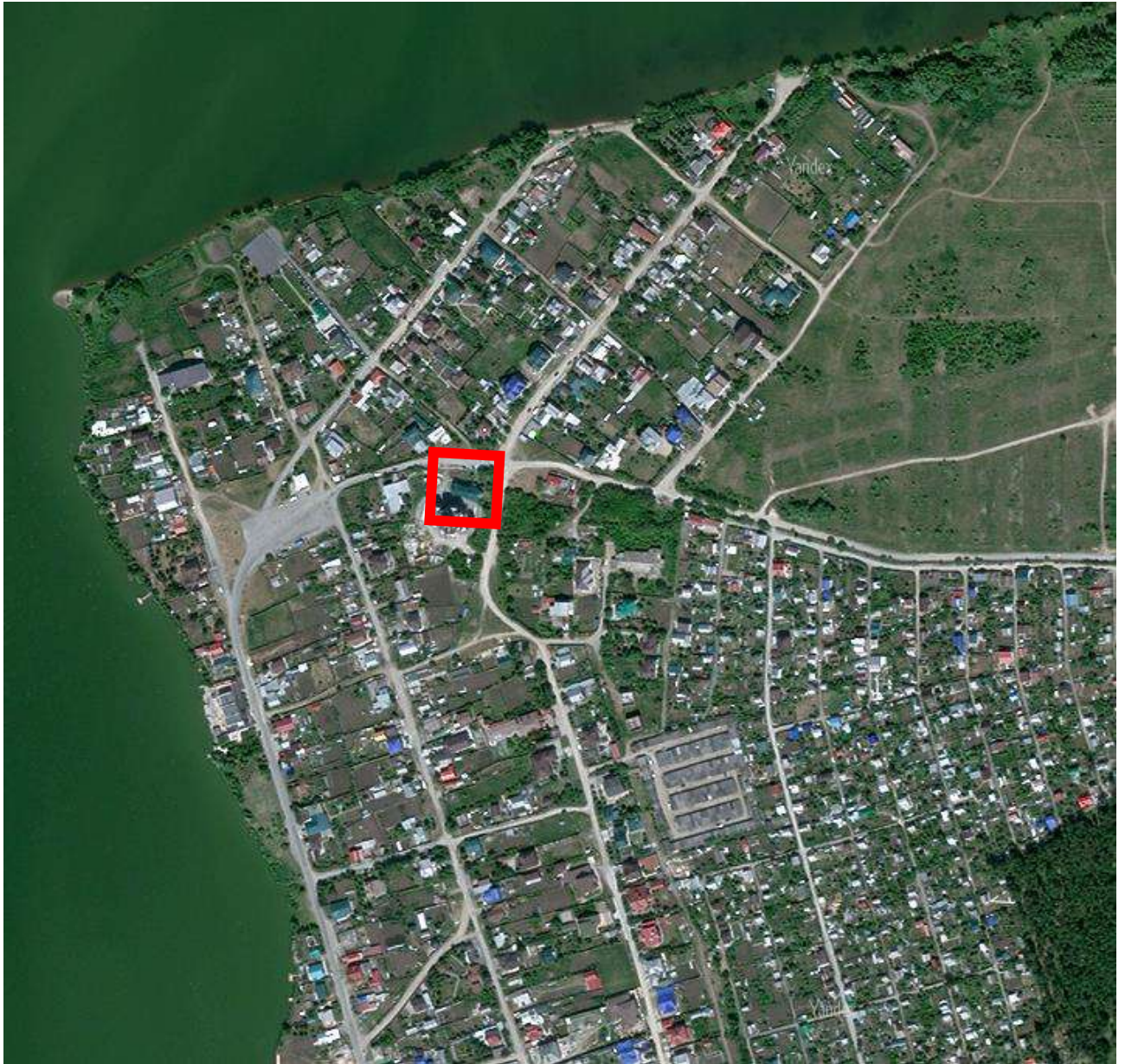


Рис.4. Спутниковый снимок п. Сосновка. 2023 г.



Расположение рассматриваемого объекта

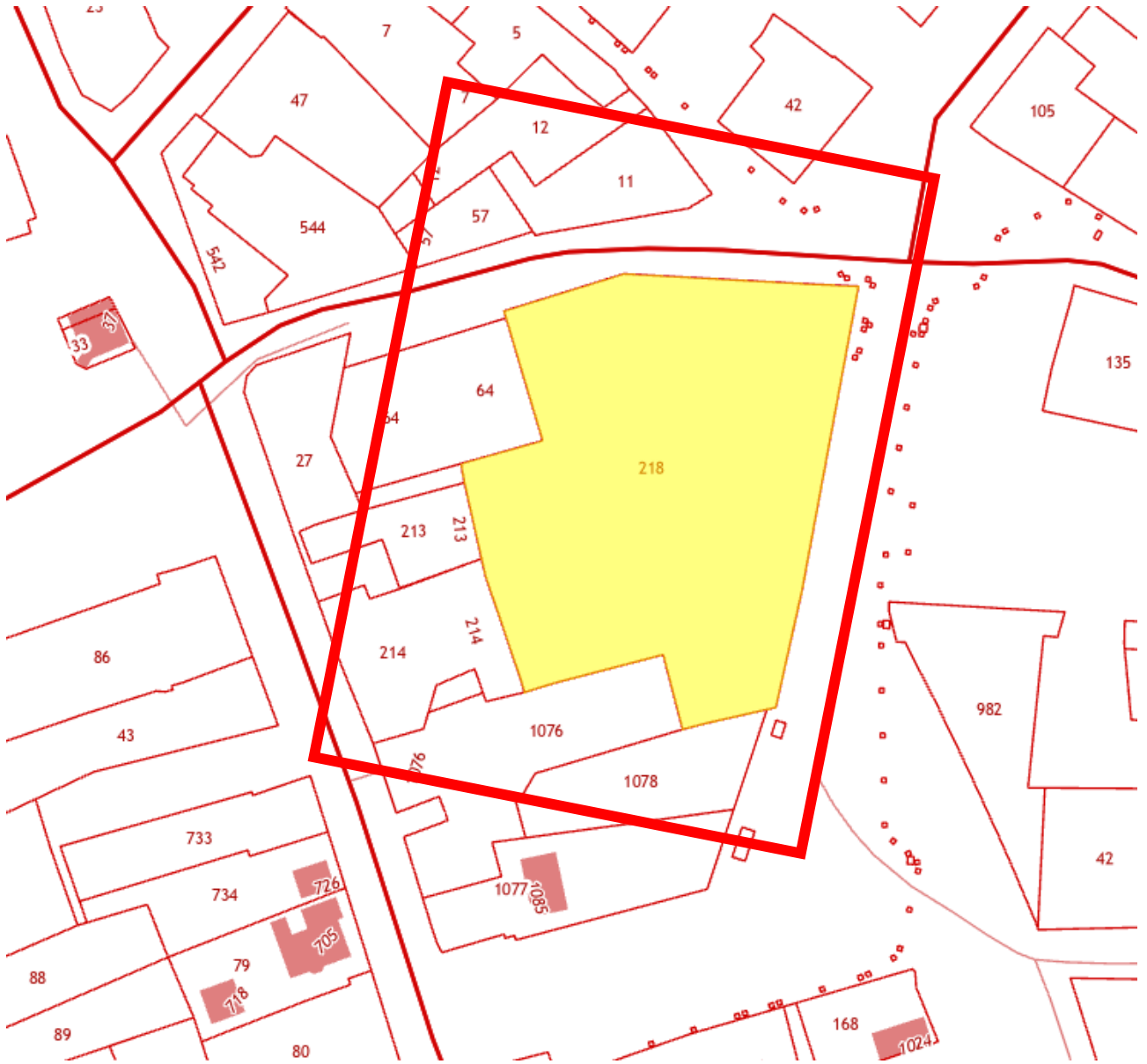


Рис.5. Выкопировка из кадастровой карты, номер участка 74:36:0517006:218



Расположение рассматриваемого объекта.

Вид на "Школу бухгалтеров" от старой "Больницы". (Фото 60 - 70-ых годов).
(Справа видна старая "Пожарка").

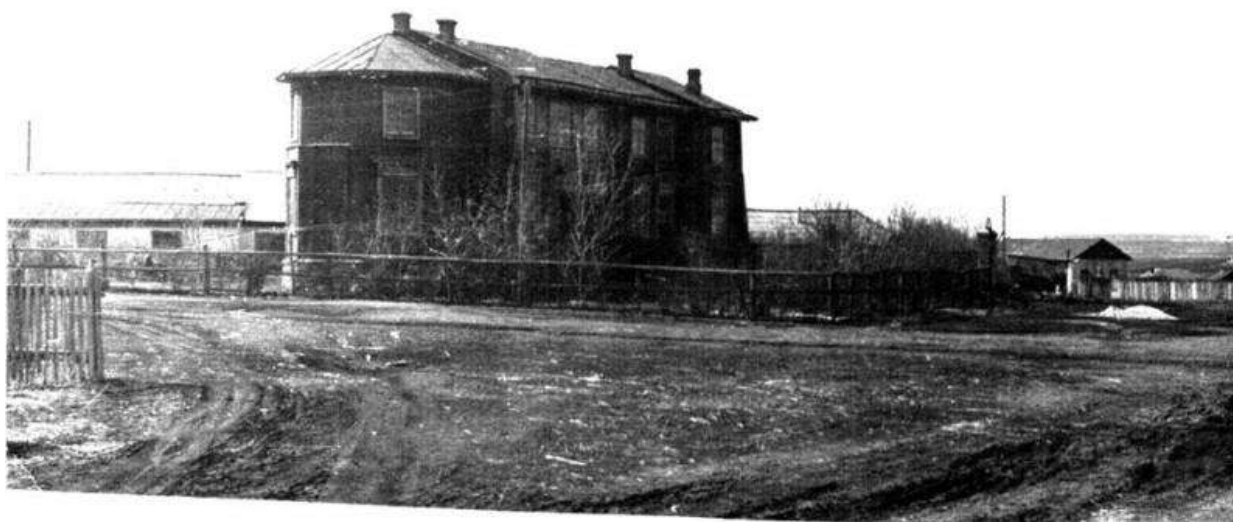


Рис. 6. Фотографическое изображение объекта. 1960-1970-е гг.

МАТЕРИАЛЫ СОВРЕМЕННОЙ ФОТОФИКСАЦИИ

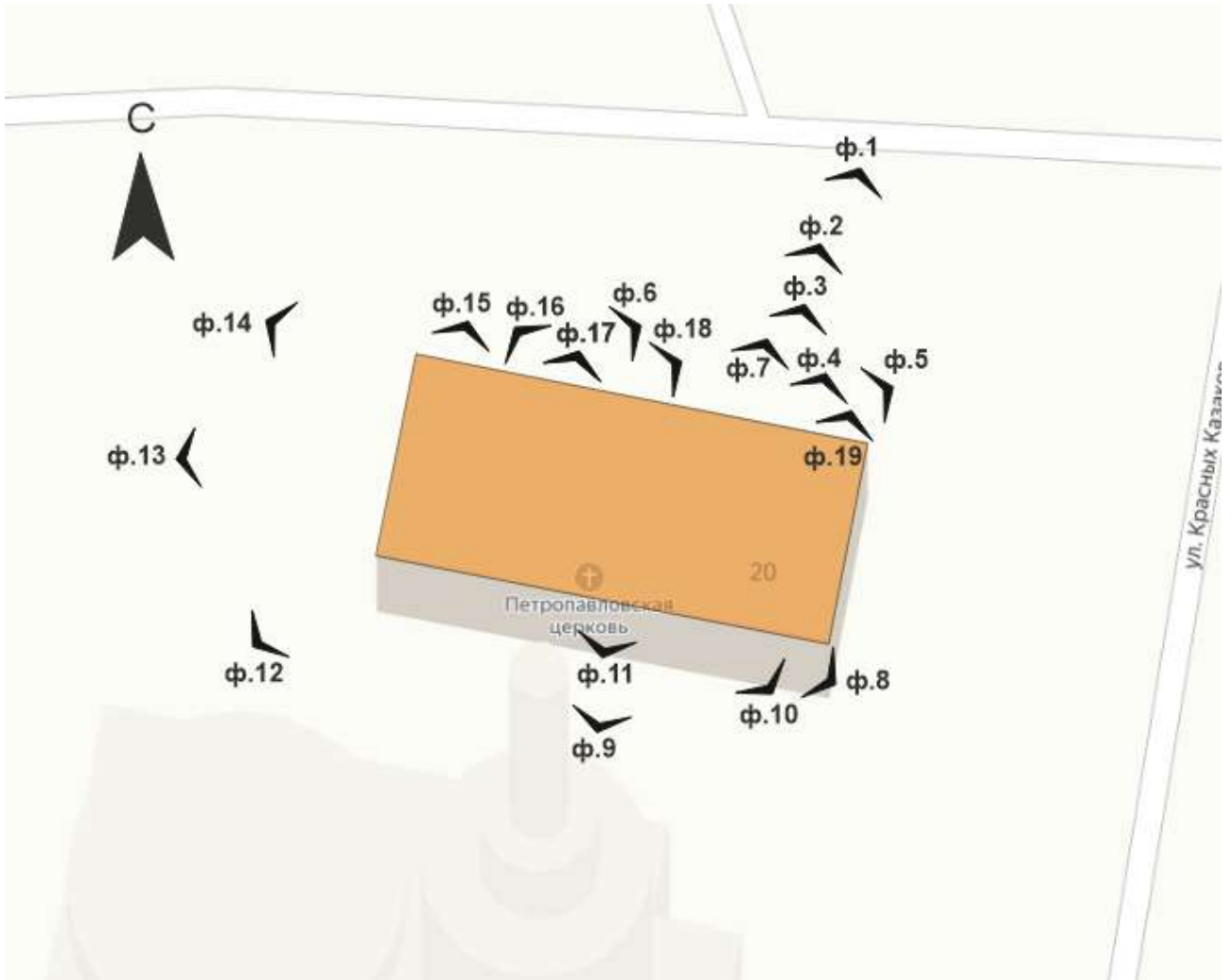


Схема фотофиксации



Фото 1. Выявленный объект культурного наследия «Храм святых апостолов Петра и Павла», расположенный по адресу: Челябинская область, Челябинская область, п. Сосновка, ул. Красных казаков, 20. Общий вид выявленного объекта культурного наследия.

Объект представляет собой двухэтажный храм с глухим барабаном, увенчанным луковичной главой.

Автор съемки: Займогов А.И.

Съемка выполнена фотоаппаратом: Canon EOS 90D.

Октябрь 2023 г.



Фото 2. Выявленный объект культурного наследия «Храм святых апостолов Петра и Павла», расположенный по адресу: Челябинская область, Челябинская область, п. Сосновка, ул. Красных казаков, 20. Фрагмент северного фасада выявленного объекта культурного наследия.

Северный фасад храма решен в 7 оконных осей с прямоугольными перемычками. 1,2,3 и 7 ось выделены ризалитами. На 2 оси – дверной проем с крыльцом и металлическим козырьком. Углы ризалитов оформлены прямоугольными в плане колоннами. Между осями первого яруса лопатки с небольшими пилястрами.

Автор съемки: Займогов А.И.

Съемка выполнена фотоаппаратом: Canon EOS 90D.

Октябрь 2023 г.



Фото 3. Выявленный объект культурного наследия «Храм святых апостолов Петра и Павла», расположенный по адресу: Челябинская область, Челябинская область, п. Сосновка, ул. Красных казаков, 20. Фрагмент северного фасада выявленного объекта культурного наследия.

Северный фасад храма решен в 7 оконных осей с прямоугольными перемычками. 1,2,3 и 7 ось выделены ризалитами. На 2 оси – дверной проем с крыльцом и металлическим козырьком. Углы ризалитов оформлены прямоугольными в плане колоннами. Между осями первого яруса лопатки с небольшими пилястрами.

Автор съемки: Займогов А.И.

Съемка выполнена фотоаппаратом: Canon EOS 90D.

Октябрь 2023 г.



Фото 4. Выявленный объект культурного наследия «Храм святых апостолов Петра и Павла», расположенный по адресу: Челябинская область, Челябинская область, п. Сосновка, ул. Красных казаков, 20. Фрагмент северного фасада выявленного объекта культурного наследия.

Северный фасад храма решен в 7 оконных осей с прямоугольными перемычками. 1,2,3 и 7 ось выделены ризалитами. На 2 оси – дверной проем с крыльцом и металлическим козырьком. Углы ризалитов оформлены прямоугольными в плане колоннами. Между осями первого яруса лопатки с небольшими пилястрами.

Автор съемки: Займогов А.И.

Съемка выполнена фотоаппаратом: Canon EOS 90D.

Октябрь 2023 г.



Фото 5. Выявленный объект культурного наследия «Храм святых апостолов Петра и Павла», расположенный по адресу: Челябинская область, Челябинская область, п. Сосновка, ул. Красных казаков, 20. Фрагмент северного фасада выявленного объекта культурного наследия.

Северный фасад храма решен в 7 оконных осей с прямоугольными перемычками. 1,2,3 и 7 ось выделены ризалитами. На 2 оси – дверной проем с крыльцом и металлическим козырьком. Углы ризалитов оформлены прямоугольными в плане колоннами. Между осями первого яруса лопатки с небольшими пилястрами.

Автор съемки: Займогов А.И.

Съемка выполнена фотоаппаратом: Canon EOS 90D.

Октябрь 2023 г.



Фото 6. Выявленный объект культурного наследия «Храм святых апостолов Петра и Павла», расположенный по адресу: Челябинская область, Челябинская область, п. Сосновка, ул. Красных казаков, 20. Фрагмент северного фасада выявленного объекта культурного наследия.

Северный фасад храма решен в 7 оконных осей с прямоугольными перемычками. 1,2,3 и 7 ось выделены ризалитами. На 2 оси – дверной проем с крыльцом и металлическим козырьком. Углы ризалитов оформлены прямоугольными в плане колоннами. Между осями первого яруса лопатки с небольшими пилястрами.

Автор съемки: Займогов А.И.

Съемка выполнена фотоаппаратом: Canon EOS 90D.

Октябрь 2023 г.



Фото 7. Выявленный объект культурного наследия «Храм святых апостолов Петра и Павла», расположенный по адресу: Челябинская область, Челябинская область, п. Сосновка, ул. Красных казаков, 20. Фрагмент северного фасада выявленного объекта культурного наследия.

Северный фасад храма решен в 7 оконных осей с прямоугольными перемычками. 1,2,3 и 7 ось выделены ризалитами. На 2 оси – дверной проем с крыльцом и металлическим козырьком. Углы ризалитов оформлены прямоугольными в плане колоннами. Между осями первого яруса лопатки с небольшими пилястрами.

Автор съемки: Займогов А.И.

Съемка выполнена фотоаппаратом: Canon EOS 90D.

Октябрь 2023 г.



Фото 8. Выявленный объект культурного наследия «Храм святых апостолов Петра и Павла», расположенный по адресу: Челябинская область, Челябинская область, п. Сосновка, ул. Красных казаков, 20. Фрагмент северного фасада выявленного объекта культурного наследия.

Северный фасад храма решен в 7 оконных осей с прямоугольными перемышками. 1,2,3 и 7 ось выделены ризалитами. На 2 оси – дверной проем с крыльцом и металлическим козырьком. Углы ризалитов оформлены прямоугольными в плане колоннами. Между осями первого яруса лопатки с небольшими пилястрами.

Автор съемки: Займогов А.И.

Съемка выполнена фотоаппаратом: Canon EOS 90D.

Октябрь 2023 г.



Фото 9. Выявленный объект культурного наследия «Храм святых апостолов Петра и Павла», расположенный по адресу: Челябинская область, Челябинская область, п. Сосновка, ул. Красных казаков, 20. Фрагмент южного фасада выявленного объекта культурного наследия. Южный фасад храма решен в 7 оконных осей с прямоугольными перемычками. 1, и 5, 6, 7 оси выделены ризалитами. Углы ризалитов оформлены прямоугольными в плане колоннами. Между осями первого яруса лопатки с небольшими пилястрами

Автор съемки: Займогов А.И.

Съемка выполнена фотоаппаратом: Canon EOS 90D.

Октябрь 2023 г.



Фото 10. Выявленный объект культурного наследия «Храм святых апостолов Петра и Павла», расположенный по адресу: Челябинская область, Челябинская область, п. Сосновка, ул. Красных казаков, 20. Фрагмент южного фасада выявленного объекта культурного наследия.

Южный фасад храма решен в 7 оконных осей с прямоугольными перемычками. 1, и 5, 6, 7 оси выделены ризалитами. Углы ризалитов оформлены прямоугольными в плане колоннами. Между осями первого яруса лопатки с небольшими пилястрами

Автор съемки: Займогов А.И.

Съемка выполнена фотоаппаратом: Canon EOS 90D.

Октябрь 2023 г.



Фото 11. Выявленный объект культурного наследия «Храм святых апостолов Петра и Павла», расположенный по адресу: Челябинская область, Челябинская область, п. Сосновка, ул. Красных казаков, 20. Фрагмент южного фасада выявленного объекта культурного наследия.

Южный фасад храма решен в 7 оконных осей с прямоугольными перемычками. 1, и 5, 6, 7 оси выделены ризалитами. Углы ризалитов оформлены прямоугольными в плане колоннами. Между осями первого яруса лопатки с небольшими пилястрами

Автор съемки: Займогов А.И.

Съемка выполнена фотоаппаратом: Canon EOS 90D.

Октябрь 2023 г.



Фото 12. Выявленный объект культурного наследия «Храм святых апостолов Петра и Павла», расположенный по адресу: Челябинская область, Челябинская область, п. Сосновка, ул. Красных казаков, 20. Фрагмент южного фасада выявленного объекта культурного наследия.

Южный фасад храма решен в 7 оконных осей с прямоугольными перемычками. 1, и 5, 6, 7 оси выделены ризалитами. Углы ризалитов оформлены прямоугольными в плане колоннами. Между осями первого яруса лопатки с небольшими пилястрами

Автор съемки: Займогов А.И.

Съемка выполнена фотоаппаратом: Canon EOS 90D.

Октябрь 2023 г.



Фото 13. Выявленный объект культурного наследия «Храм святых апостолов Петра и Павла», расположенный по адресу: Челябинская область, Челябинская область, п. Сосновка, ул. Красных казаков, 20. Западный фасад выявленного объекта культурного наследия. Западный фасад храма решен в одну оконную ось с прямоугольными перемычками. Углы оформлены прямоугольными в плане колоннами.

Автор съемки: Займогов А.И.

Съемка выполнена фотоаппаратом: Canon EOS 90D.

Октябрь 2023 г.



Фото 14. Выявленный объект культурного наследия «Храм святых апостолов Петра и Павла», расположенный по адресу: Челябинская область, Челябинская область, п. Сосновка, ул. Красных казаков, 20. Западный фасад выявленного объекта культурного наследия. Западный фасад храма решен в одну оконную ось с прямоугольными перемычками. Углы оформлены прямоугольными в плане колоннами.

Автор съемки: Займогов А.И.

Съемка выполнена фотоаппаратом: Canon EOS 90D.

Октябрь 2023 г.



Фото 15. Выявленный объект культурного наследия «Храм святых апостолов Петра и Павла», расположенный по адресу: Челябинская область, Челябинская область, п. Сосновка, ул. Красных казаков, 20. Фрагмент северного фасада выявленного объекта культурного наследия.

Северный фасад храма решен в 7 оконных осей с прямоугольными перемычками. 1,2,3 и 7 ось выделены ризалитами. На 2 оси – дверной проем с крыльцом и металлическим козырьком. Углы ризалитов оформлены прямоугольными в плане колоннами. Между осями первого яруса лопатки с небольшими пилястрами.

Автор съемки: Займогов А.И.

Съемка выполнена фотоаппаратом: Canon EOS 90D.

Октябрь 2023 г.



Фото 16. Выявленный объект культурного наследия «Храм святых апостолов Петра и Павла», расположенный по адресу: Челябинская область, Челябинская область, п. Сосновка, ул. Красных казаков, 20. Фрагмент северного фасада выявленного объекта культурного наследия.

Северный фасад храма решен в 7 оконных осей с прямоугольными перемычками. 1,2,3 и 7 ось выделены ризалитами. На 2 оси – дверной проем с крыльцом и металлическим козырьком. Углы ризалитов оформлены прямоугольными в плане колоннами. Между осями первого яруса лопатки с небольшими пилястрами.

Автор съемки: Займогов А.И.

Съемка выполнена фотоаппаратом: Canon EOS 90D.

Октябрь 2023 г.



Фото 17. Выявленный объект культурного наследия «Храм святых апостолов Петра и Павла», расположенный по адресу: Челябинская область, Челябинская область, п. Сосновка, ул. Красных казаков, 20. Фрагмент северного фасада выявленного объекта культурного наследия.

Северный фасад храма решен в 7 оконных осей с прямоугольными перемычками. 1,2,3 и 7 ось выделены ризалитами. На 2 оси – дверной проем с крыльцом и металлическим козырьком. Углы ризалитов оформлены прямоугольными в плане колоннами. Между осями первого яруса лопатки с небольшими пилястрами.

Автор съемки: Займогов А.И.

Съемка выполнена фотоаппаратом: Canon EOS 90D.

Октябрь 2023 г.



Фото 18. Выявленный объект культурного наследия «Храм святых апостолов Петра и Павла», расположенный по адресу: Челябинская область, Челябинская область, п. Сосновка, ул. Красных казаков, 20. Фрагмент северного фасада выявленного объекта культурного наследия.

Северный фасад храма решен в 7 оконных осей с прямоугольными перемышками. 1,2,3 и 7 ось выделены ризалитами. На 2 оси – дверной проем с крыльцом и металлическим козырьком. Углы ризалитов оформлены прямоугольными в плане колоннами. Между осями первого яруса лопатки с небольшими пилястрами.

Автор съемки: Займогов А.И.

Съемка выполнена фотоаппаратом: Canon EOS 90D.

Октябрь 2023 г.



Фото 19. Выявленный объект культурного наследия «Храм святых апостолов Петра и Павла», расположенный по адресу: Челябинская область, Челябинская область, п. Сосновка, ул. Красных казаков, 20. Фрагмент северного фасада выявленного объекта культурного наследия.

Северный фасад храма решен в 7 оконных осей с прямоугольными перемычками. 1,2,3 и 7 ось выделены ризалитами. На 2 оси – дверной проем с крыльцом и металлическим козырьком. Углы ризалитов оформлены прямоугольными в плане колоннами. Между осями первого яруса лопатки с небольшими пилястрами.

Автор съемки: Займогов А.И.

Съемка выполнена фотоаппаратом: Canon EOS 90D.

Октябрь 2023 г.



Фото 20. Выявленный объект культурного наследия «Храм святых апостолов Петра и Павла», расположенный по адресу: Челябинская область, Челябинская область, п. Сосновка, ул. Красных казаков, 20. Интерьер выявленного объекта культурного наследия.

Автор съемки: Займогов А.И.

Съемка выполнена фотоаппаратом: Canon EOS 90D.

Октябрь 2023 г.



Фото 21. Выявленный объект культурного наследия «Храм святых апостолов Петра и Павла», расположенный по адресу: Челябинская область, Челябинская область, п. Сосновка, ул. Красных казаков, 20. Интерьер выявленного объекта культурного наследия.

Автор съемки: Займогов А.И.

Съемка выполнена фотоаппаратом: Canon EOS 90D.

Октябрь 2023 г.



Фото 22. Выявленный объект культурного наследия «Храм святых апостолов Петра и Павла», расположенный по адресу: Челябинская область, Челябинская область, п. Сосновка, ул. Красных казаков, 20 Интерьер выявленного объекта культурного наследия.

Автор съемки: Займогов А.И.

Съемка выполнена фотоаппаратом: Canon EOS 90D.

Октябрь 2023 г.



Фото 23. Выявленный объект культурного наследия «Храм святых апостолов Петра и Павла», расположенный по адресу: Челябинская область, Челябинская область, п. Сосновка, ул. Красных казаков, 20. Интерьер выявленного объекта культурного наследия.

Автор съемки: Займогов А.И.

Съемка выполнена фотоаппаратом: Canon EOS 90D.

Октябрь 2023 г.



Фото 24. Выявленный объект культурного наследия «Храм святых апостолов Петра и Павла», расположенный по адресу: Челябинская область, Челябинская область, п. Сосновка, ул. Красных казаков, 20. Интерьер выявленного объекта культурного наследия.

Автор съемки: Займогов А.И.

Съемка выполнена фотоаппаратом: Canon EOS 90D.

Октябрь 2023 г.



Фото 25. Выявленный объект культурного наследия «Храм святых апостолов Петра и Павла», расположенный по адресу: Челябинская область, Челябинская область, п. Сосновка, ул. Красных казаков, 20. Интерьер выявленного объекта культурного наследия.

Автор съемки: Займогов А.И.

Съемка выполнена фотоаппаратом: Canon EOS 90D.

Октябрь 2023 г.

ПРОЕКТ

предмета охраны объекта культурного наследия «Храм святых апостолов Петра и Павла» расположенный по адресу: Челябинская область, Челябинская область, п. Сосновка, ул. Красных казаков, 20

1. Описание объекта

В течение XVIII-XIX веков дерево оставалось основным строительным материалом в застройке уральских селений, ныне расположенных на современной территории Челябинской области. Естественно, что и многие культовые здания строились из дерева. В настоящее время в государственный реестр памятников истории и культуры регионального значения включено 5 подобных объектов. Ещё шесть деревянных церквей являются выявленными объектами культурного наследия. К сожалению, из этого списка одна деревянная церковь (с. Подгорное, Троицкий район) утрачена полностью. Значительно изменился внешний вид (с утратой многих важных архитектурных деталей) деревянных церквей в Черноречье и Осиповке (Троицкий район) и Сосновке (Челябинск).

На территории Челябинского городского округа сохранилась всего одна деревянная церковь, построенная до революции. Это церковь во имя святых апостолов Петра и Павла в посёлке Сосновка.

Историк Николай Антипин пишет: «Возведение церкви началось в 1908 г. Она строилась на пожертвования прихожан и по сборным книжкам. Небольшой деревянный храм (вместимостью 300 человек) с колокольной построили на фундаменте из дикого камня. Внутри его оштукатурили, но росписи на стенах не было. Церковь была крыта железом с железными кованными позолоченными крестами, вокруг имелась деревянная ограда. В июне 1909 г. состоялось освящение храма малым чином, а 14 марта 1910 г. — великим».

Подробная статья Николая Антипина об истории этой церкви опубликована в книге «Календарь знаменательных дат Челябинской области за 2015 год». Ниже цитируются некоторые отрывки из этой статьи.

«В начале 1920-х гг. в Сосновском приходе была организована Петропавловская религиозная община. сентября 1923 г. состоялось собрание прихожан, на котором была образована община, избраны священник Николай Викторович Щербаков и церковный староста Николай Михайлович Мезенцев, сформирован приходской совет: А. И. Истомин, П. И. Истомин, П. П. Истомин, принято решение о переходе на новый календарный стиль с 1 октября 1923 г. В общество записалось около 452 человек».

«23 апреля 1922 г. Полетаевский станичный совет передал по договору Петропавловской религиозной общине здание и имущество. Согласно анкетному листу храм был теплым, одноэтажным, имелись хоры и чердак, 18 окон с решетками, шесть дверей, два купола были

покрыты жостью. На двухъярусной колокольне висело пять колоколов. Описан деревянный иконостас, купленный в 1909 г., он был старым, использовался ранее в другом храме. В иконостасе (8×6 аршин) насчитывалось 15 икон в два яруса. Кроме того, в церкви было 7 деревянных киотов, 5 деревянных аналоев, 1 медное всеночное блюдо, 1 медное сборное блюдо, 1 медная водосвятная чаша, 2 бронзовых брачных венца, 1 деревянная гробница, 1 медная дарохранительница, 2 деревянных запрестольных креста, 1 медный семисвечник, 23 иконы, 2 кадила, 2 кисточки для помазания, 2 (серебряный и медный) ковши, 1 крестильный ящик, 1 медный водосвятный крест, 2 напрестольных (серебряный и медный) кресса, 2 кропила, 3 сборные кружки, 6 крючков для лампад, 1 кувшин для святой воды, 7 лампад, 2 напрестольных подсвечника, 2 напрестольных трехсвечника, 6 облачений священника и 2 диаконских, 2 паникадила, 2 плащеницы, 3 медных выносных подсвечников, 1 престол, 4 серебряных сосуда, 4 хоругвей и др.»

«Храм был закрыт в конце 1920-х гг., сняты кресты, сброшены купола. После Великой Отечественной войны в здании открыли школу пчеловодов, затем — школу бухгалтеров. К 1975 г. строение сильно обветшало и его передали под склад областному статистическому управлению. В начале 1990-х гг. жители Сосновки обратились к властям с просьбой вернуть здание церкви верующим. В 1992 г. храм был возвращен Русской православной церкви. С тех пор в Петропавловской церкви возобновились службы. 20 лет настоятелем храма был о. Николай (Корнеев)».

На данный момент храм является действующим.

Объект представляет собой двухэтажный храм с глухим барабаном, увенчанным луковичной главой.

Северный фасад храма решен в 7 оконных осей с прямоугольными перемычками. 1,2,3 и 7 ось выделены ризалитами. На 2 оси – дверной проем с крыльцом и металлическим козырьком. Углы ризалитов оформлены прямоугольными в плане колоннами. Между осями первого яруса лопатки с небольшими пилястрами.

Южный фасад храма решен в 7 оконных осей с прямоугольными перемычками. 1, и 5, 6, 7 оси выделены ризалитами. Углы ризалитов оформлены прямоугольными в плане колоннами. Между осями первого яруса лопатки с небольшими пилястрами.

Западный фасад храма решен в одну оконную ось с прямоугольными перемычками. Углы оформлены прямоугольными в плане колоннами.

Восточный фасад храма оформлен апсидой с двумя оконными осями. Между осями первого яруса лопатки с небольшими пилястрами.

2. Анализ современной градостроительной ситуации

Объект расположен в северной части п. Сосновка, в квартале, ограниченном ул. Калинина, Журавлиная, Красных Казаков. Окружающая застройка имеет среднюю плотность. Этажность застройки в квартале варьируется от 1 до 2 этажей. Застройка представлена преимущественно современными зданиями. В квартале расположены объекты жилого и культового назначения. Застройка в квартале преимущественно периметрального типа.

Прилегающие к рассматриваемому участку кварталы наполнены преимущественно жилыми объектами. Этажность застройки варьируется от 1 до 2 этажей.

Транспортная ситуация на рассматриваемой территории благоприятная: рядом с объектом присутствуют организованные общедоступные парковки по ул. Красных казаков. Движение общественного транспорта осуществляется с улицы Советская. Ближайший остановочный пункт располагается в 140 м. от объекта. С данной остановки общественного транспорта идет посадка на маршрутное такси 51. Наиболее активное пешеходное движение характерно для рассматриваемой части города вдоль улицы Советская.

Инфраструктура исследуемой территории не организована в плане городского благоустройства. Специализированная инфраструктура для велосипедистов и маломобильных групп населения не развита.

Рельеф в квартале естественный, имеет спокойный характер.

Исследуемый квартал является элементом планировочной структуры п. Сосновка. Планировочная структура квартала сохранила исторические очертания и подлежит сохранению.

Сохранность условий визуального восприятия объекта в его историко-градостроительной и природной среде обеспечивается пешеходными маршрутами зрительного восприятия в канале улицы Красных казаков, а также с прилегающей к Объекту территории.

Объект расположен на пересечении ул. Красных казаков и ул. Советская, объект окружён по периметру кустарниками и выделяется на фоне озеленения при визуальном восприятии. Восприятие Объекта обеспечивается озеленённой благоустроенной территорией вокруг него, архитектурно-планировочная структурой, которой выделяет рассматриваемый объект в композиции улицы Красных казаков.

3. Выводы по результатам комплексных исследований

При проведении историко-культурных и градостроительных исследований было выявлено, что рассматриваемый объект сохранил свое историческое местоположение и основные исторические объемно-пространственные характеристики.

На основании анализа архивных исторических данных и проведенного визуального осмотра объекта культурного наследия были определены сохранившиеся элементы исторического декоративного фасадного убранства.

Таким образом, на основании проведенных комплексных исследований в предмет охраны объекта культурного наследия рекомендуется включить:

1. Градостроительные характеристики

Историческое местоположение объекта в градостроительной среде – Челябинская область, п. Сосновка, в квартале, ограниченном ул. Калинина, Журавлиная, Красных Казаков.

Композиционная значимость – часть застройки ул. Красных казаков.

2. Архитектурные и конструктивные характеристики

Конфигурация и габаритные размеры памятника.


Двухэтажный храм с глухим барабаном, увенчанным луковичной главой.



3. Композиционное и архитектурно-художественное оформление



- Северный фасад храма решен в 7 оконных осей с прямоугольными перемычками. 1,2,3 и 7 ось выделены ризалитами. Углы ризалитов оформлены прямоугольными в плане колоннами. Между осями первого яруса лопатки с небольшими пилястрами.
- Южный фасад храма решен в 7 оконных осей с прямоугольными перемычками. 1, и 5, 6, 7 оси выделены ризалитами. Углы ризалитов оформлены прямоугольными в плане колоннами. Между осями первого яруса лопатки с небольшими пилястрами.
- Западный фасад храма решен в одну оконную ось с прямоугольными перемычками. Углы оформлены прямоугольными в плане колоннами.
- Восточный фасад храма оформлен апсидой с двумя оконными осями. Между осями первого яруса лопатки с небольшими пилястрами.
- Глухой барабан, увенчанный луковичной главой.

4. Материалы

- Дерево
- Каменные блоки

<p align="center">Утверждаемая часть предмета охраны объекта культурного наследия «Храм святых апостолов Петра и Павла», расположенного по адресу: Челябинская область, Челябинская область, п. Сосновка, ул. Красных казаков, 20.</p>			
№ п/п	Видовая принадлежность предмета охраны	Предмет охраны	Фотофиксация
1.1	Градостроительные характеристики.	Историческое местоположение объекта в градостроительной среде – Челябинская область, п. Сосновка, в квартале, ограниченном ул. Калинина, Журавлиная, Красных Казаков.	
1.2		Композиционная значимость – часть застройки ул. Красных казаков.	

2	<p>Объемно-планировочное решение.</p> <p>Конфигурация и габаритные размеры памятника</p>	<p>Конфигурация и габаритные размеры памятника.</p> <p>Двухэтажный храм с глухим барабаном, увенчанным луковичной главой.</p>	
3.1	<p>Композиционное и архитектурно-художественное оформление</p>	<p>Северный фасад храма решен в 7 оконных осей с прямоугольными перемычками. 1,2,3 и 7 ось выделены ризалитами. Углы ризалитов оформлены прямоугольными в плане колоннами. Между осями первого яруса лопатки с небольшими пилястрами.</p>	

3.2		<p>Южный фасад храма решен в 7 оконных осей с прямоугольными перемычками. 1, и 5, 6, 7 оси выделены ризалитами. Углы ризалитов оформлены прямоугольными в плане колоннами. Между осями первого яруса лопатки с небольшими пилястрами.</p>	
3.3		<p>Западный фасад храма решен в одну оконную ось с прямоугольными перемычками. Углы оформлены прямоугольными в плане колоннами.</p>	

3.4		<p>Восточный фасад храма оформлен апсидой с двумя оконными осями. Между осями первого яруса лопатки с небольшими пилястрами.</p>	
3.5		<p>Глухой барабан, увенчанный луковичной главой.</p>	

4.1	Материалы	Дерево Каменные блоки	
-----	-----------	--------------------------	---

ПРОЕКТ

границ территории объекта культурного наследия «Храм святых апостолов Петра и Павла», расположенный по адресу: Челябинский городской округ, п Сосновка, ул. Красных казаков, 20.

Проектные решения

Границы территории устанавливаются на фактическое местоположение объекта культурного наследия с учетом сведений из ЕГРН. Граница проходит по контуру благоустроенной площадки вокруг объекта культурного наследия.

Описание местоположения характерных (поворотных) точек границ территории объекта культурного наследия.

Сведения о местоположении границ объекта					
1. Система координат		МСК-74 (зона 2)			
2. Сведения о характерных точках границ объекта					
Обозначение характерных точек границ	Координаты, м		Метод определения координат характерной точки	Средняя квадратическая погрешность положения характерной точки (Mt), м	Описание обозначения точки на местности (при наличии)
	X	Y			
1	2	3	4	5	6
1	355390,17	2239927,61	аналитический	0,1 м	-
2	355383,76	2239957,19	аналитический	0,1 м	-
3	355369,24	2239954,45	аналитический	0,1 м	-
4	355375,73	2239924,48	аналитический	0,1 м	-
1	355390,17	2239927,61	аналитический	0,1 м	-



Масштаб 1:500

Условные обозначения:

- Объект культурного наследия наследия «Храм святых апостолов Петра и Павла», расположенный по адресу: Челябинский городской округ, п. Сосновка, ул. Красных казаков, 20
- Территория объекта культурного наследия
- 01 Номер характерной (поворотной) точки границ территории объекта культурного наследия
- Границы земельных участков, зарегистрированные в ЕГРН

Режим использования территории объекта культурного наследия.

В границах территории объекта культурного наследия разрешается:

- 1) проведение работ по сохранению Объекта;
- 2) ведение хозяйственной деятельности, не противоречащей требованиям обеспечения сохранности Объекта и позволяющей обеспечить функционирование Объекта в современных условиях;
- 3) строительство, ремонт, реконструкция подземных инженерных коммуникаций для обеспечения функционирования Объекта с последующим восстановлением нарушенных участков поверхности земли;
- 4) проведение работ по благоустройству территории, направленных на формирование близкого к историческому контексту восприятия Объекта;
- 5) размещение малых архитектурных форм и информационных объектов, не противоречащих условиям зрительного восприятия Объекта;
- 6) проведение мероприятий по обеспечению пожарной и экологической безопасности Объекта;
- 7) устройство архитектурной подсветки Объекта и его территории.

В границах территории объекта культурного наследия запрещается:

- 1) строительство объектов капитального строительства и увеличение объемно-пространственных характеристик существующих объектов капитального строительства;
- 2) проведение земляных, строительных, мелиоративных и иных работ, за исключением работ по сохранению объекта культурного наследия или его отдельных элементов, сохранению историко-градостроительной или природной среды объекта культурного наследия;
- 3) размещение некапитальных строений и сооружений, кроме временных, необходимых для проведения работ по сохранению Объекта;
- 4) хозяйственная или иная деятельность, ведущая к разрушению, искажению внешнего облика Объекта, нарушающая целостность Объекта и создающая угрозу его повреждения, разрушения или уничтожения;
- 5) строительство наземных и воздушных инженерных коммуникаций, кроме временных, необходимых для проведения работ по сохранению Объекта;
- 6) установка рекламных конструкций за исключением рекламных конструкций, разрешенных в соответствии с пунктом 3 статьи 35,1 Федерального закона от 25,06,2002 № 73-ФЗ «Об объектах культурного наследия (памятниках истории и культуры) народов Российской Федерации»;
- 7) создание разрушающих вибрационных нагрузок динамическим воздействием на грунты.