

УТВЕРЖДЕНО  
Председатель  
Государственного комитета  
охраны объектов культурного наследия  
Челябинской области



А.А. Баландин  
января 2018 г. № 679

**ОХРАННОЕ ОБЯЗАТЕЛЬСТВО  
СОБСТВЕННИКА ИЛИ ИНОГО ЗАКОННОГО ВЛАДЕЛЬЦА  
объекта культурного наследия, включенного в единый  
государственный реестр объектов культурного наследия  
(памятников истории и культуры) народов Российской Федерации**

**Ансамбль «Комплексе войскового остановочного пункта»**

(указать наименование объекта культурного наследия в соответствии с правовым актом о его принятии на государственную охрану)

регистрационный номер объекта культурного наследия  
в едином государственном реестре объектов культурного наследия  
(памятников истории и культуры) народов Российской Федерации:

7	4	1	7	2	1	2	8	5	3	3	0	0	0	5
7	4	1	7	1	1	2	8	5	3	3	0	0	1	5
7	4	1	7	1	1	2	8	5	3	3	0	0	2	5
7	4	1	7	1	1	2	8	5	3	3	0	0	3	5

Раздел 1. Данные об объекте культурного наследия, включенном в единый государственный реестр объектов культурного наследия (памятников истории и культуры) народов Российской Федерации  
*(заполняется в случае, предусмотренном п. 5 ст. 47.6 Федерального закона от 25.06.2002 № 73-ФЗ «Об объектах культурного наследия (памятниках истории и культуры) народов Российской Федерации»)*

Отметка о наличии или отсутствии паспорта объекта культурного наследия, включенного в единый государственный реестр объектов культурного наследия (памятников истории и культуры) народов Российской Федерации, в отношении которого утверждено охранное обязательство (далее - объект культурного наследия):

имеется  отсутствует   
*(нужное отметить знаком "V")*

При наличии паспорта объекта культурного наследия он является неотъемлемой частью охранного обязательства.

При отсутствии паспорта объекта культурного наследия в охранное обязательство вносятся следующие сведения:

1. Сведения о наименовании объекта культурного наследия:

**Комплекс войскового остановочного пункта**

2. Сведения о времени возникновения или дате создания объекта культурного наследия, датах основных изменений (перестроек) данного объекта и (или) датах связанных с ним исторических событий:

1904-1905 гг.

3. Сведения о категории историко-культурного значения объекта культурного наследия:

федерального  регионального  муниципального  значения  
*(нужное отметить знаком "V")*

4. Сведения о виде объекта культурного наследия:

памятник  ансамбль   
*(нужное отметить знаком "V")*

5. Номер и дата принятия акта органа государственной власти о включении объекта культурного наследия в единый государственный реестр объектов культурного наследия (памятников истории и культуры) народов Российской Федерации:

Приказ Государственного комитета охраны объектов культурного наследия Челябинской области № 24 От «22» февраля 2017 г.

6. Сведения о местонахождении объекта культурного наследия (адрес объекта или при его отсутствии описание местоположения объекта):

Челябинская область

*(Субъект Российской Федерации)*

г. Челябинск

*(населенный пункт)*

улица Монакова д. 1 корп./стр. помещение/квартира

иные сведения:

Объекты культурного наследия, входящие в состав объекта культурного наследия регионального значения «Комплекс войскового остановочного пункта», 40-е годы XX в., расположенного по адресу: Челябинская область, город Челябинск, улица Монакова, 1 (лит. 17, 18, 23)

№ п/п	Наименование объекта культурного наследия	Местонахождение объекта культурного наследия
1.	Двухэтажное здание бывшей казармы	Челябинская область, город Челябинск, улица Монакова, 1 (лит. 17)
2.	Двухэтажное здание бывшей казармы	Челябинская область, город Челябинск, улица Монакова, 1 (лит. 18)
3.	Двухэтажное здание бывшего штаба	Челябинская область, город Челябинск, улица Монакова, 1 (лит. 23)

Кадастровый номер (Лит. 17) 74:36:0408001:3733, S=1490,7 кв.м.

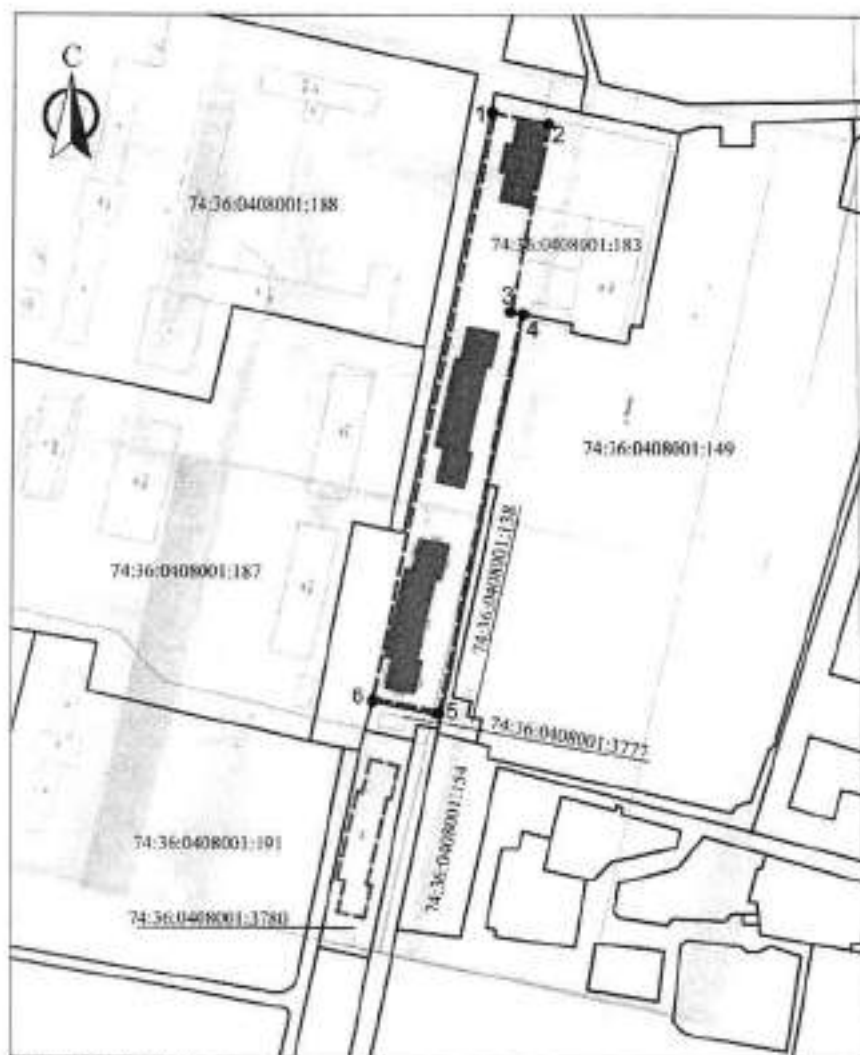
Кадастровый номер (Лит. 18) 74:36:0408001:3627, S= 955,4 кв.м.

Кадастровый номер (Лит. 23) 74:36:0408001:3630, S=782,4 кв.м.

7. Сведения о границах территории объекта культурного наследия (для объектов археологического наследия прилагается графическое отражение границ на плане земельного участка, в границах которого он располагается):

**Схема границ территории**  
**объекта культурного наследия регионального значения**  
**«Комплекс войскового остановочного пункта», 40-е годы XX в.,**  
**расположенного по адресу: Челябинская область, город Челябинск,**  
**улица Монакова, 1 (лит. 17, 18, 23)**

М 1:500



- Условные обозначения:
- |   |   |
|---|---|
| границы существующих земельных участков         | объект культурного наследия регионального значения «Комплекс войскового остановочного пункта» |
| граница территории объекта культурного наследия | здание снесенной казармы (Лит. А)   |
| номер характерной точки                         |   |

Описание границ территории  
объекта культурного наследия регионального значения  
«Комплекс войскового остановочного пункта», 40-е годы XX в.,  
расположенного по адресу: Челябинская область, город Челябинск,  
улица Монакова, 1 (лит. 17, 18, 23)

граница территории объекта культурного наследия регионального значения «Комплекс войскового остановочного пункта» проходит с поворотами от точки 1 до точки 6.

Перечень координат характерных точек границ территории  
объекта культурного наследия регионального значения  
«Комплекс войскового остановочного пункта», 40-е годы XX в.,  
расположенного по адресу: Челябинская область, город Челябинск,  
улица Монакова, 1 (лит. 17, 18, 23)

Номер характерной точки	Координаты характерных точек	
	X	Y
1	604552,98	2323888,32
2	604548,74	2323909,87
3	604462,82	2323893,22
4	604461,19	2323901,68
5	604284,06	2323867,45
6	604290,38	2323837,8

#### 8. Описание предмета охраны объекта культурного наследия:

Описание особенностей, подлежащих обязательному сохранению (предмет охраны), объекта культурного наследия регионального значения «Комплекс войскового остановочного пункта», 40-е годы XX в., расположенного по адресу: Челябинская область, город Челябинск, улица Монакова, 1 (лит. 17, 18, 23)

Опись предмета охраны включает в себя все внешние архитектурно-конструктивные элементы объекта культурного наследия, а также его форму, облик, стиль, материал, цвет и декоративные элементы.

1. Существующее строчное местоположение двухэтажных зданий «Комплекса войскового остановочного пункта»;

2. Существующее местоположение «Комплекса войскового остановочного пункта» как части сохранившейся историко-архитектурной среды конца XIX -начала XX вв. в территории по улице Курчатова, улице Овчинникова, улице Разина, улице Цвиллинга, улице Орджоникидзе, западной границы земельного участка Челябинского танкового института в Советском районе города Челябинска;

3. Образ комплекса казенных двухэтажных зданий со скатной крышей, построенного в начале XX в. в стиле эклектики с элементами «модерна» в краснокирпичном исполнении и классического стиля с габаритными размерами:

- зданий бывших казарм: 70 м x 16 м;
- здания бывшего штаба: 38,2 м x 17,6 м;

4. Образ казенного двухэтажного здания казармы со скатной крышей, построенного в начале XX в. в стиле эклектики с элементами «модерна» и классического стиля и представляющего собой композицию из протяженного прямоугольного объема и симметричных двух боковых прямоугольных объемов более низкой высоты с общим габаритным размером: 70 м x 16 м;

5. Образ казенного двухэтажного здания штаба со скатной крышей, построенного в начале XX в. в стиле эклектики с элементами «модерна» и классического стиля и представляющего собой прямоугольный объем с ризалитами со стороны восточного и западного фасадов с общим габаритным размером: 38,2 м x 17,6 м;

6. Общее композиционное планировочное решение двухэтажного здания бывшей казармы, образованное существующими кирпичными несущими стенами и колоннами, с размещением лестниц на второй этаж в месте примыкания боковых объемов к центральному объему, местоположение и количество основных исторических лучковых проемов окон и дверей;

7. Общее композиционное планировочное решение двухэтажного здания бывшего штаба, образованное существующими кирпичными несущими стенами, с коридорной системой размещения помещений, местоположение и количество основных исторических лучковых проемов окон и дверей;

8. Западные протяжённые фасады бывших казарм длиной 70 м в совокупности целостного архитектурно-композиционного и декоративного решений в стиле эклектики с элементами «модерна» и классического стиля с четырнадцатью лучковыми проемами окон и двери первого этажа, с четырнадцатью лучковыми проемами окон второго этажа с декоративным оформлением подоконной части, со срезанными углами центрального объема, с двумя лучковыми проемами лестничных витражей, с четырьмя пилястрами боковых частей, с междуэтажными поясками центрального объема, со ступенчатым карнизом по всему фасаду;

9. Восточные протяжённые фасады бывших казарм длиной 70 м в совокупности целостного архитектурно-композиционного и декоративного решений в стиле эклектики с элементами «модерна» и классического стиля с четырнадцатью лучковыми проемами окон первого этажа, с четырнадцатью лучковыми проемами окон второго этажа с декоративным оформлением подоконной части, со срезанными углами центрального объема, с четырьмя лучковыми оконными проемами, четырьмя пилястрами боковых частей, с междуэтажными поясками центрального объема и боковых частей в месте их примыкания к центральной части здания, со ступенчатым карнизом по всему фасаду;

10. Южные и северные фасады бывших казарм со ступенчатым карнизом;

11. Западный фасад бывшего штаба длиной 38,2 м в совокупности целостного архитектурно-композиционного и декоративного решений в стиле эклектики с элементами «модерна» и классического стиля с ризалитом в центральной части; с одиннадцатью арочными оконными проемами с декоративным оформлением по первому этажу; с двенадцатью оконными проемами прямоугольной формы с декоративным оформлением подоконной части по второму этажу, с четырьмя прямыми рустованными пилястрами, с двумя угловыми рустованными пилястрами, со ступенчатым карнизом по всему фасаду;

12. Восточный фасад бывшего штаба длиной 38,2 м в совокупности целостного архитектурно-композиционного и декоративного решений в стиле эклектики с элементами «модерна» и классического стиля с ризалитом меньшего размера в центральной части, с одиннадцатью арочными оконными проемами с декоративным оформлением основного объема, одним прямоугольным проемом бывшего главного входа и двумя арочными узкими проемами ризалита по первому этажу, с двенадцатью оконными проемами прямоугольной формы с декоративным оформлением и тремя по второму этажу; с четырьмя прямыми рустованными пилястрами, с двумя угловыми рустованными пилястрами, с многоступенчатым карнизом по всему фасаду;

13. Северный фасад бывшего штаба длиной 17,6 м в совокупности целостного архитектурно-композиционного и декоративного решений в стиле эклектики с элементами «модерна» и классического стиля с двумя арочными оконными проемами с декоративным оформлением по первому этажу, с двумя оконными проемами прямоугольной формы с декоративным оформлением по второму этажу, с двумя рустованными пилястрами по углам, со ступенчатым карнизом;

14. Южный фасад бывшего штаба длиной 17,6 м в совокупности целостного архитектурно-композиционного и декоративного решений в стиле эклектики с элементами «модерна» и классического стиля с двумя арочными оконными проемами с декоративным оформлением по первому этажу; с двумя оконными проемами прямоугольной формы с декоративным оформлением по второму этажу, с двумя рустованными пилястрами по углам, со ступенчатым карнизом;

15. Форма, размеры, художественное решение декоративного оформления фасадов зданий бывших казарм: гладкие пилястры, междуэтажные пояски простой формы, декоративное оформление подоконной части окон второго этажа, угловое оформление центральной части здания, ступенчатый простой карниз;

16. Форма, размеры, художественное решение декоративного оформления фасадов зданий бывшего штаба: рустованные пилястры прямые и угловые, декоративное оформление окон в совокупности целостного архитектурно-композиционного и художественного решений, многоступенчатый карниз;

17. Местоположение, форма четырех слуховых окон на крыше здания бывшего штаба;

18. Существующий приём расстекловки исторических окон;
19. Тип кровли - вальмовая с внешними водостоками;
20. Элементы интерьеров основных помещений, выполненных на начало XX в.: исторические оконные проемы «с рассветом», арочные дверные проемы.

9. Фотографическое (иное графическое) изображение объекта (на момент утверждения охранного обязательства):

Прилагается: 72 изображения.  
*(указать количество)*

10. Сведения о наличии зон охраны данного объекта культурного наследия с указанием номера и даты принятия органом государственной власти акта об утверждении указанных зон либо информация о расположении данного объекта культурного наследия/земельного участка, в границах которого располагается объект археологического наследия, в границах зон охраны другого объекта культурного наследия:

11. Сведения о требованиях к осуществлению деятельности в границах территории объекта культурного наследия, включенного в единый государственный реестр объектов культурного наследия (памятников истории и культуры) народов Российской Федерации, об особом режиме использования земельного участка, в границах которого располагается объект археологического наследия, установленных статьей 5.1 Федерального закона от 25.06.2002 № 73-ФЗ «Об объектах культурного наследия (памятниках истории и культуры) народов Российской Федерации» (далее - Закон 73-ФЗ):

1) на территории памятника или ансамбля запрещаются строительство объектов капитального строительства и увеличение объемно-пространственных характеристик, существующих на территории памятника или ансамбля объектов капитального строительства; проведение земляных, строительных, мелиоративных и иных работ, за исключением работ по сохранению объекта культурного наследия или его отдельных элементов, сохранению историко-градостроительной или природной среды объекта культурного наследия;

2) на территории памятника, ансамбля разрешается ведение хозяйственной деятельности, не противоречащей требованиям обеспечения сохранности объекта культурного наследия и позволяющей обеспечить функционирование объекта культурного наследия в современных условиях;

3) в случае нахождения памятника или ансамбля на территории достопримечательного места подлежат также выполнению требования и ограничения, установленные в соответствии со статьей 5.1 Закона 73-ФЗ, для осуществления хозяйственной деятельности на территории достопримечательного места;

4) особый режим использования земельного участка, в границах которого



располагается объект археологического наследия, предусматривает возможность проведения археологических полевых работ в порядке, установленном Законом 73-ФЗ, земляных, строительных, мелиоративных, хозяйственных работ, указанных в статье 30 Закона 73-ФЗ работ по использованию лесов и иных работ при условии обеспечения сохранности объекта археологического наследия, а также обеспечения доступа граждан к указанному объекту.

12. Иные сведения, предусмотренные Законом 73-ФЗ:

Действие охранного обязательства прекращается со дня принятия Правительством Российской Федерации решения об исключении объекта культурного наследия из реестра.

Условия охранных обязательств в отношении отнесенных к объектам культурного наследия архитектурных ансамблей, усадебных и дворцово-парковых комплексов, являющихся сложными вещами, распространяются на все их составные части.

## Раздел 2. Требования к сохранению объекта культурного наследия

*(заполняется в соответствии со статьей 47.2 Закона 73-ФЗ)*

13. Требования к сохранению объекта культурного наследия, включенного в единый государственный реестр объектов культурного наследия (памятников истории и культуры) народов Российской Федерации, предусматривают консервацию, ремонт, реставрацию объекта культурного наследия, приспособление объекта культурного наследия для современного использования либо сочетание указанных мер.

Состав (перечень) и сроки (периодичность) проведения работ по сохранению объекта культурного наследия, в отношении которого утверждено охранное обязательство, определяются соответствующим органом охраны объектов культурного наследия:

### ***Государственным комитетом охраны объектов культурного наследия Челябинской области***

*(указать наименование органа охраны объектов культурного наследия, утвердившего охранное обязательство)*

на основании акта технического состояния объекта культурного наследия, составленного в порядке, установленном пунктом 2 статьи 47.2 Закона 73-ФЗ.

14. Лицо (лица), указанное (указанные) в пункте 11 статьи 47.6 Закона 73-ФЗ, обязано (обязаны) обеспечить финансирование и организацию проведения научно-исследовательских, изыскательских, проектных работ, консервации, ремонта, реставрации и иных работ, направленных на обеспечение физической сохранности объекта культурного наследия и сохранение предмета охраны объекта культурного наследия, в порядке, установленном Законом 73-ФЗ.

В случае обнаружения при проведении работ по сохранению объекта культурного наследия объектов, обладающих признаками объекта культурного

наследия, в том числе объектов археологического наследия, собственник или иной законный владелец обязан незамедлительно приостановить работы и направить в течение трех рабочих дней со дня их обнаружения заявление в письменной форме об указанных объектах в региональный орган охраны объектов культурного наследия:

**454048, г. Челябинск, ул. Воровского, 30**  
**Государственный комитет охраны объектов культурного наследия**  
**Челябинской области**

*(указать наименование соответствующего регионального органа охраны объектов культурного наследия. В случае если охранное обязательство утверждено не данным органом охраны, указать его полное наименование и почтовый адрес)*

Дальнейшее взаимодействие с региональным органом охраны объектов культурного наследия собственник или иной законный владелец объекта культурного наследия обязан осуществлять в порядке, установленном статьей 36 Закона 73-ФЗ.

15. Работы по сохранению объекта культурного наследия должны организовываться собственником или иным законным владельцем объекта культурного наследия в соответствии с порядком, предусмотренным статьей 45 Закона 73-ФЗ.

16. Собственник (иной законный владелец) земельного участка, в границах которого расположен объект археологического наследия, обязан:

- обеспечивать неизменность внешнего облика;
- сохранять целостность, структуру объекта археологического наследия;
- организовывать и финансировать спасательные археологические полевые работы на данном объекте археологического наследия в случае, предусмотренном статьей 40, и в порядке, установленном статьей 45.1 Закона 73-ФЗ.

### Раздел 3. Требования к содержанию объекта культурного наследия

*(заполняется в соответствии со статьей 47.3 Закона 73-ФЗ)*

17. При содержании и использовании объекта культурного наследия, включенного в единый государственный реестр объектов культурного наследия (памятников истории и культуры) народов Российской Федерации, в целях поддержания в надлежащем техническом состоянии без ухудшения физического состояния и (или) изменения предмета охраны данного объекта культурного наследия лица, указанные в пункте 11 статьи 47.6 Закона 73-ФЗ, обязаны:

1) осуществлять расходы на содержание объекта культурного наследия и поддержание его в надлежащем техническом, санитарном и противопожарном состоянии;

2) не проводить работы, изменяющие предмет охраны объекта культурного наследия либо ухудшающие условия, необходимые для сохранности объекта культурного наследия;

3) не проводить работы, изменяющие облик, объемно-планировочные и

конструктивные решения и структуры, интерьер объекта культурного наследия в случае, если предмет охраны объекта культурного наследия не определен;

4) соблюдать установленные статьей 5.1 Закона 73-ФЗ требования к осуществлению деятельности в границах территории объекта культурного наследия, особый режим использования земельного участка, водного объекта или его части, в границах которых располагается объект археологического наследия;

5) не использовать объект культурного наследия (за исключением оборудованных с учетом требований противопожарной безопасности объектов культурного наследия, предназначенных либо предназначавшихся для осуществления и (или) обеспечения указанных ниже видов хозяйственной деятельности, и помещений для хранения предметов религиозного назначения, включая свечи и лампадное масло):

- под склады и объекты производства взрывчатых и огнеопасных материалов, предметов и веществ, загрязняющих интерьер объекта культурного наследия, его фасад, территорию и водные объекты и (или) имеющих вредные парогазообразные и иные выделения;

- под объекты производства, имеющие оборудование, оказывающее динамическое и вибрационное воздействие на конструкции объекта культурного наследия, независимо от мощности данного оборудования;

- под объекты производства и лаборатории, связанные с неблагоприятным для объекта культурного наследия температурно-влажностным режимом и применением химически активных веществ;

6) незамедлительно извещать:

**Государственный комитет охраны объектов культурного наследия  
Челябинской области**

*(указать наименование органа охраны объектов культурного наследия, утвердившего охранное обязательство)*

обо всех известных ему повреждениях, авариях или об иных обстоятельствах, причинивших вред объекту культурного наследия, включая объект археологического наследия, земельному участку в границах территории объекта культурного наследия или угрожающих причинением такого вреда, и безотлагательно принимать меры по предотвращению дальнейшего разрушения, в том числе проводить противоаварийные работы в порядке, установленном для проведения работ по сохранению объекта культурного наследия;

7) не допускать ухудшения состояния территории объекта культурного наследия, включенного в единый государственный реестр объектов культурного наследия (памятников истории и культуры) народов Российской Федерации, поддерживать территорию объекта культурного наследия в благоустроенном состоянии.

18. Собственник жилого помещения, являющегося объектом культурного наследия или частью такого объекта, обязан выполнять требования к сохранению объекта культурного наследия в части, предусматривающей обеспечение поддержания объекта культурного наследия или части объекта

культурного наследия в надлежащем техническом состоянии без ухудшения физического состояния и изменения предмета охраны объекта культурного наследия.

19. В случае обнаружения при проведении работ на земельном участке в границах территории объекта культурного наследия объектов, либо на земельном участке, в границах которого располагается объект археологического наследия, объектов, обладающих признаками объекта культурного наследия, лица, указанные в пункте 11 статьи 47.6 Закона 73-ФЗ, осуществляют действия, предусмотренные подпунктом 2 пункта 3 статьи 47.2 Закона 73-ФЗ.

20. В случае если содержание или использование объекта культурного наследия, включенного в единый государственный реестр объектов культурного наследия (памятников истории и культуры) народов Российской Федерации, а также земельного участка, в границах которого располагается объект археологического наследия, может привести к ухудшению состояния данного объекта культурного наследия и (или) предмета охраны данного объекта культурного наследия, в предписании, направляемом

***Государственный комитет охраны объектов культурного наследия  
Челябинской области***

*(указать наименование органа охраны объектов культурного наследия, утвердившего охранное обязательство)*

собственнику или иному законному владельцу объекта культурного наследия, устанавливаются следующие требования:

1) к видам хозяйственной деятельности с использованием объекта культурного наследия, включенного в реестр, земельного участка, в границах которого располагается объект археологического наследия, либо к видам хозяйственной деятельности, оказывающим воздействие на указанные объекты, в том числе ограничение хозяйственной деятельности;

2) к использованию объекта культурного наследия, включенного в реестр, земельного участка, в границах которого располагается объект археологического наследия, при осуществлении хозяйственной деятельности, предусматривающие в том числе ограничение технических и иных параметров воздействия на объект культурного наследия;

3) к благоустройству в границах территории объекта культурного наследия, включенного в реестр, земельного участка, в границах которого располагается объект археологического наследия.

**Раздел 4. Требования к обеспечению доступа граждан  
Российской Федерации, иностранных граждан и лиц без гражданства  
к объекту культурного наследия, включенному в реестр**

*(заполняется в соответствии со статьей 47.4 Закона 73-ФЗ)*

21. Условия доступа к объекту культурного наследия, включенному в реестр (периодичность, длительность и иные характеристики доступа), устанавливаются соответствующим органом охраны объектов культурного наследия, определенным пунктом 7 статьи 47.6 Закона 73-ФЗ, с учетом мнения собственника или иного

законного владельца такого объекта, а также с учетом вида объекта культурного наследия, включенного в реестр, категории его историко-культурного значения, предмета охраны, физического состояния объекта культурного наследия, требований к его сохранению, характера современного использования данного объекта культурного наследия, включенного в реестр.

Условия доступа к объектам культурного наследия, включенным в реестр, используемым в качестве жилых помещений, а также к объектам культурного наследия религиозного назначения, включенным в реестр, устанавливаются соответствующим органом охраны объектов культурного наследия по согласованию с собственниками или иными законными владельцами этих объектов культурного наследия.

При определении условий доступа к памятникам или ансамблям религиозного назначения учитываются требования к внешнему виду и поведению лиц, находящихся в границах территорий указанных объектов культурного наследия религиозного назначения, соответствующие внутренним установлениям религиозной организации, если такие установления не противоречат законодательству Российской Федерации.

В случае, если интерьер объекта культурного наследия не относится к предмету охраны объекта культурного наследия, требование к обеспечению доступа во внутренние помещения объекта культурного наследия, включенного в реестр, не может быть установлено.

Условия доступа к объектам культурного наследия, расположенным на территории Российской Федерации и предоставленным в соответствии с международными договорами Российской Федерации дипломатическим представительствам и консульским учреждениям иностранных государств в Российской Федерации, международным организациям, а также к объектам культурного наследия, находящимся в собственности иностранных государств и международных организаций, устанавливаются в соответствии с международными договорами Российской Федерации.

Физические и юридические лица, проводящие археологические полевые работы, имеют право доступа к объектам археологического наследия, археологические полевые работы, на которых предусмотрены разрешением (открытым листом) на проведение археологических полевых работ. Физическим и юридическим лицам, проводящим археологические полевые работы, в целях проведения указанных работ собственниками и (или) пользователями земельных участков, в границах которых расположены объекты археологического наследия, должен быть обеспечен доступ к земельным участкам, участкам водных объектов, участкам лесного фонда, на территорию, определенную разрешением (открытым листом) на проведение археологических полевых работ.

## Раздел 5. Требования к размещению наружной рекламы на объектах культурного наследия, их территориях

*(заполняется в случаях, определенных подпунктом 4 пункта 2 статьи 47.6 Закона 73-ФЗ)*

### 22. Требования к размещению наружной рекламы:

Не допускается распространение наружной рекламы на объектах культурного наследия, включенных в единый государственный реестр объектов культурного наследия (памятников истории и культуры) народов Российской Федерации, а также на их территориях, за исключением достопримечательных мест.

Запрет или ограничение распространения наружной рекламы на объектах культурного наследия, находящихся в границах достопримечательного места и включенных в единый государственный реестр объектов культурного наследия (памятников истории и культуры) народов Российской Федерации, а также требования к ее распространению устанавливаются соответствующим органом охраны объектов культурного наследия, определенным пунктом 7 статьи 47.6 Закона 73-ФЗ, и вносятся в правила землепользования и застройки, разработанные в соответствии с Градостроительным кодексом Российской Федерации.

Указанные требования не применяются в отношении распространения на объектах культурного наследия, их территориях наружной рекламы, содержащей исключительно информацию о проведении на объектах культурного наследия, их территориях театрально-зрелищных, культурно-просветительных и зрелищно-развлекательных мероприятий или исключительно информацию об указанных мероприятиях с одновременным упоминанием об определенном лице как о спонсоре конкретного мероприятия при условии, если такому упоминанию отведено не более чем десять процентов рекламной площади (пространства). В таком случае актом соответствующего органа охраны объектов культурного наследия устанавливаются требования к размещению наружной рекламы на данном объекте культурного наследия (либо его территории), включая место (места) ее возможного размещения, требования к внешнему виду, цветовым решениям, способам крепления.

Раздел 6. Иные обязанности лица (лиц), указанного (указанных) в пункте 11 статьи 47.6 Федерального закона от 25.06.2002 N 73-ФЗ «Об объектах культурного наследия (памятниках истории и культуры) народов Российской Федерации».

23. Для лица (лиц), указанного (указанных) в пункте 11 статьи 47.6 Закона 73-ФЗ, устанавливаются обязанности:

1) по финансированию мероприятий, обеспечивающих выполнение требований в отношении объекта культурного наследия, включенного в реестр, установленных статьями 47.2 - 47.4 Закона 73-ФЗ;

2) по соблюдению требований к осуществлению деятельности в границах территории объекта культурного наследия, включенного в реестр, либо особого режима использования земельного участка, в границах которого располагается объект археологического наследия, установленных статьей 5.1 Закона 73-ФЗ.

24. Собственник, иной законный владелец, пользователи объекта культурного наследия, земельного участка, в границах которого располагается объект археологического наследия (в случае, указанном в пункте 11 статьи 47.6 Закона 73-ФЗ), а также все лица, привлеченные ими к проведению работ по сохранению

(содержанию) объекта культурного наследия, обязаны соблюдать требования, запреты и ограничения, установленные законодательством об охране объектов культурного наследия.

25. Дополнительные требования в отношении объекта культурного наследия:

*25.1. Собственник или иной законный владелец (пользователь) объектом культурного наследия, включённого в единый государственный реестр объектов культурного наследия (памятников истории и культуры) народов Российской Федерации обязуется:*

*- проводить работы по сохранению объекта культурного наследия в сроки и с периодичностью, определенных актом технического состояния объекта культурного наследия;*

*- предоставить в орган охраны объектов культурного наследия график работы, для установления требований к доступу граждан Российской Федерации, иностранных граждан и лиц без гражданства к объекту культурного наследия.*

*25.2. В целях обеспечения инвалидов возможностью получения доступа к объектам культурного наследия собственником (пользователем) объекта культурного наследия принимаются меры по обеспечению доступности для инвалидов объектов культурного наследия наравне с другими лицами. Собственники (пользователи) объектов культурного наследия обеспечивают соблюдение условий доступности для инвалидов объектов культурного наследия в соответствии с Порядком обеспечения условий доступности для инвалидов объектов культурного наследия, включенных в Единый государственный реестр объектов культурного наследия (памятников истории и культуры) народов Российской Федерации, утвержденным приказом Министерства культуры Российской Федерации от 20.11.2015 №2834.*

*25.3. В интересах сохранения объекта культурного наследия, включенного в единый государственный реестр объектов культурного наследия (памятников истории и культуры) народов Российской Федерации, (его части), доступ к объекту культурного наследия может быть приостановлен на время проведения работ по сохранению объекта культурного наследия или в связи с ухудшением его физического состояния. Приостановление доступа к объекту культурного наследия (его части) и возобновление доступа к нему осуществляются по решению соответствующего органа охраны объектов культурного наследия, определенного пунктом 7 статьи 47.6 Федерального закона от 25.06.2002 №73-ФЗ «Об объектах культурного наследия (памятниках истории и культуры) народов Российской Федерации».*

*25.4. Собственник или иной законный владелец (пользователь) объектом культурного наследия, включённого в единый государственный реестр объектов культурного наследия (памятников истории и культуры) народов Российской Федерации, ежегодно представляет в орган охраны объектов*

культурного наследия, утвердивший охранное обязательство (далее - Государственный комитет охраны объектов культурного наследия Челябинской области), уведомление о выполнении требований охранного обязательства в отношении принадлежащего ему объекта культурного наследия, включенного в единый государственный реестр объектов культурного наследия (памятников истории и культуры) народов Российской Федерации/земельного участка, в границах которого располагается объект археологического наследия, либо их части:

1) Уведомление о выполнении требований охранного обязательства составляется лицом, указанным в пункте 11 статьи 47.6 Закона (далее - Ответственное лицо), в произвольной форме. В случае, если Ответственным лицом выступает юридическое лицо, в том числе орган государственной власти или местного самоуправления, Уведомление выполняется на бланке Ответственного лица.

2) Уведомление о выполнении требований охранного обязательства должно содержать сведения об исполнении Ответственным лицом требований, установленных Охранным обязательством и иными актами Государственного комитета охраны объектов культурного наследия Челябинской области. Также к уведомлению о выполнении требований охранного обязательства должны прилагаться фотографические изображения объекта культурного наследия/земельного участка, в границах которого располагается объект археологического наследия, позволяющие зафиксировать индивидуальные особенности объекта культурного наследия на момент представления уведомления о выполнении требований охранного обязательства.

3) В случае приостановления и возобновления доступа к объекту культурного наследия в порядке статьи 47.5 Закона эта информация указывается Ответственным лицом в уведомлении о выполнении требований охранного обязательства.

4) Уведомление о выполнении требований охранного обязательства подписывается соответствующим физическим лицом либо руководителем соответствующего юридического лица, с указанием даты составления уведомления о выполнении требований охранного обязательства.

5) Уведомление о выполнении требований охранного обязательства направляется Ответственным лицом в Государственный комитет охраны объектов культурного наследия Челябинской области заказным почтовым отправлением с уведомлением о вручении либо в форме электронного документа, подписанного электронной подписью.

6) Уведомление о выполнении требований охранного обязательства направляется в Государственный комитет охраны объектов культурного наследия Челябинской области в срок не позднее 1 июля года, следующего за отчётным.

25.5. Распоряжение объектом культурного наследия, осуществляется согласно действующего законодательства Российской Федерации и



*регулируются статьями 47.1-47.6, 48 Федерального закона от 25.06.2002 №73-ФЗ «Об объектах культурного наследия (памятниках истории и культуры) народов Российской Федерации» при условии выполнения требований законодательных нормативов. Отчуждение объектов культурного наследия или передача их в аренду, безвозмездное пользование должна осуществляться в строгом соответствии с действующим законодательством, с учётом всех ограничений (обременений) на такой объект культурного наследия, требований к сохранению, содержанию, использованию, обеспечения доступа граждан Российской Федерации, иностранных граждан и лиц без гражданства к объекту культурного наследия. Несоблюдение норм действующего законодательства влечёт признание такой сделки ничтожной.*

*25.6. Обязанность по установке информационных надписей и обозначений на объекты культурного наследия регулируется статьёй 27 Федерального закона от 25.06.2002 №73-ФЗ «Об объектах культурного наследия (памятниках истории и культуры) народов Российской Федерации»*

АКТ  
технического состояния объекта культурного наследия  
(здания, строения)

г. Челябинск

от 20.09.2017 г.

Представители Государственного комитета охраны объектов культурного наследия Челябинской области: в лице председателя Баландина А.А.;  
Представители ООО «Реставрационная мастерская»: в лице директора Волюнько А.Л., главного инженера проектов Касимцева С.О., составили настоящий Акт по итогам проведения осмотра состояния объекта культурного наследия регионального значения **«Двухэтажное здание бывшей казармы (Комплекс войскового остановочного пункта)»** (Лит. 17), расположенного по адресу: г. Челябинск, ул. Монакова, 1 (далее – Объект).

1. **Общие сведения об Объекте:** Объект культурного наследия «Войсковой остановочный пункт», постройки 1904-1905 гг., состоящий из четырех исторических зданий: трех двухэтажных кирпичных бывших казарм (одно из которых утрачено) и двухэтажного кирпичного здания бывшего штаба, расположен в южной исторической части г. Челябинска. Здания «Войскового остановочного пункта» располагались вдоль железнодорожной ветки в непосредственной близости от бывшего Переселенческого пункта, эта территория называлась на начало 20 в. Пригородной слободой.

Здания двухэтажных кирпичных бывших казарм и штаба являются важнейшими сохранившимися элементами исторической среды Челябинска начала XX века.

Двухэтажное здание бывшей казармы (Лит. 17) по объёмно-планировочному решению - довольно протяженный корпус П-образной формы, с боков здания располагаются более низкие по высоте объёмы с лестницами, сдвинутые относительно фронта восточного фасада вперёд. В советское время боковые объёмы были реконструированы с увеличением в длину. Были сохранены лестничные клетки с длинным витражом.

На момент строительства входы размещались с торцов боковых объёмов. На данный момент два входа в здание размещены со стороны западного фасада в новых частях боковых объёмов.

Здание казармы отличается выразительными западным и восточным фасадами в стиле эклектики с элементами «модерна» в краснокирпичном исполнении и классического стиля. Детали фасадов дома: оконные и дверные проемы с лучковыми перемычками; широкие рустованные и более узкие с филёнчатым рустом пилястры; декоративный фриз под окнами 2-го этажа; стилизованные кирпичные наличники окон второго этажа; широкий фриз с 2-мя рядами декоративных деталей в виде гребёнки на полочке и выше в виде объёмных городков, поддерживающих наборный карниз простого профиля;

Здание использовалось в качестве казармы с 1941 по 2007 гг. в составе Челябинского танкового училища, в настоящее время заброшено и находится в аварийном состоянии.

**1.1. Наименование, категория историко-культурного наследия Объекта:** «Двухэтажное здание бывшей казармы (Комплексе войскового остановочного пункта)» (Лит. 17), объект культурного наследия регионального значения;

**1.2. Вид Объекта:** памятник архитектуры;

**1.3. Местоположение Объекта:** г. Челябинск, ул. Монакова, 1;

**1.4. Правообладатель Объекта:** Федеральное государственное казенное учреждение «Приволжско-Уральское территориальное управление имущественных отношений» Министерства обороны Российской Федерации.

**1.5. Сведения о постановке Объекта под государственную охрану:**

**1.6. Год постройки (или связанного с Объектом исторического события):** Время строительства двухэтажного кирпичного здания бывшей казармы в составе войскового остановочного пункта 1904-1905гг. имеет вековую историю: от казарм царской армии, построенных при Николае II, до полуразрушенных корпусов танкового училища 2000-х гг., являясь важнейшим сохранившимся элементом исторической среды Челябинска начала XX века.

**1.7. Площадь Объекта:** 1120 м<sup>2</sup>;

**1.8. Этажность Объекта:** двухэтажный;

**1.9. Функциональное назначение:** специальное.

## **2. Техническое состояние Объекта.**

В результате технического состояния Объекта установлено следующее:

**2.1. Общие сведения о состоянии Объекта (характеристика состояния Объекта в целом, его архитектурных особенностей):** В настоящее время территория бывшего танкового училища, находится в заброшенном состоянии, и местами превращена в свалку, здание бывшей казармы (Лит. 17) с 2007 г. не эксплуатируется, имеет множественные разрушения, находится в аварийном состоянии.

**2.2. Описание внешних архитектурно-конструктивных и декоративных элементов Объекта и их состояние:**

1) **общее:** на основании визуального осмотра состояние внешних архитектурно-конструктивных элементов - аварийное, с 2007 года по настоящее время здание не эксплуатируется, находится в заброшенном состоянии;

2) **фундаменты:** ленточные из бутового камня на известково-песчаном растворе, осадочных трещин здания, связанных с просадкой фундамента не наблюдается. По данным техпаспорта БТИ от 2012 г., подготовленного Российским государственным центром инвентаризации и учета объектов недвижимости "Федеральное БТИ" (ФГУП), износ конструкций фундаментов составляет 60%, инженерное обследование не проводилось;

3) **цоколи и отмостки около них:** цоколь невысокий кирпичный оштукатурен, отмостка по всему периметру здания разрушена, состояние неудовлетворительное;

4) **лестницы, крыльца:** вход в здание расположен с западного фасада здания.

5) **стены наружные:** наружные стены – кирпичные, оштукатурены и окрашены, цвет окраски фасадов - охристый, детали окрашены в белый цвет, что искажает облик постройки («краснокирпичного стиля»). По данным техпаспорта БТИ от 2012 г., подготовленного Российским государственным центром инвентаризации и учета объектов недвижимости "Федеральное БТИ" (ФГУП), износ конструкций стен составляет 60%, техническое обследование несущих конструкций стен не проводилось;

6) **крыша (стропила, обрешетка, кровля, водосточные желоба и трубы):** Крыша скатная вальмовая, 2-х уровневая, кровля шиферная по деревянным стропилам и обрешетке, сохранились слуховые окна. Водоотводящая система с кровли частично утрачена. По данным техпаспорта БТИ от 2012 г., подготовленного Российским государственным центром инвентаризации и учета объектов недвижимости "Федеральное БТИ" (ФГУП), износ конструкций фундаментов составляет 60%, инженерное обследование не проводилось;

7) **внешнее декоративное убранство (облицовка, окраска, резные украшения, карнизы, колонны, пилястры, лепнина, скульптура, и т.д.):** довольно скромное: наборный карниз небольшого выноса, самый сложный профиль в кладке карниза - лобырёк (скошенный тычок кирпича). Простой фриз в виде 2-х полос выступающих рядов кирпича разделяет этажи. Боковые объемы имеют со стороны западных фасадов по четыре окна на каждом этаже и витраж, со стороны восточных фасадов - по четыре окна. В месте примыкания боковых частей к центральным объемам по одному окну на каждом этаже и высокий витраж на всю высоту лестничной клетки завершаются лучковой аркой. От арки сразу начинается наборный карниз, нижний ярус которого в виде полоски поребрика чуть шире проема витража (ныне оштукатурен). Кирпичные, окрашенные исторические части боковых объемов отделены от новых частей пилястрами.

### 2.3. Состояние внутренних архитектурно-конструктивных и декоративных элементов Объекта:

1) **общее состояние:** на основании визуального осмотра состояние внутренних архитектурно-конструктивных элементов – аварийное, около 10 лет здание не эксплуатируется и находится в заброшенном состоянии;

2) **перекрытия:** перекрытия деревянные, чердачное перекрытия большей части разрушены в следствие пожара, пролёты междуэтажных перекрытий опираются на два ряда опор из сплочённого деревянного бруса, опоры 1-го этажа в казарме заменены на мощные бетонные столбы, на края которых опираются металлические прогоны, перекрытие лестничных площадок выполнено в виде сводов «Монье», по данным техпаспорта БТИ от 2012 г.,

подготовленного Российским государственным центром инвентаризации и учета объектов недвижимости "Федеральное БТИ" (ФГУП), износ конструкций перекрытий составляет 60%;

3) **полы:** дощатые, значительно разрушены, местами - утрачены вследствие возгорания, состояние аварийное;

4) **стены внутренние:** внутренние стены и перегородки выполнены из кирпича, имеются значительные разрушения, следы копоты вследствие пожара, состояние неудовлетворительное;

5) **дверные и оконные проемы, их заполнения:** Проемы окон: в помещениях исторической части казармы «с расветами», столярка деревянная, расстекловка историческая. Часть заполнений окон не сохранилась. Сохранившиеся деревянные рамы и подоконные доски находятся в плохом состоянии, заполнения внутренних дверных проемов не сохранились, по данным техпаспорта БТИ от 2012 г., подготовленного Российским государственным центром инвентаризации и учета объектов недвижимости "Федеральное БТИ" (ФГУП), износ деревянных дверных и оконных заполнений составляет 60%;

6) **потолки:** в помещениях 1-го этажа – оштукатурены и окрашены, состояние имеют множественные разрушения вследствие пожара, состояние аварийное;

7) **лепные, скульптурные и другие декоративные украшения на стенах, живопись:** не сохранились;

8) **лестницы:** лестничные марши выполнены из тесанного гранита, края профилированные (валик с полочкой). Уложены на косоуры из 2-х небольших уголков и плоской пластины между ними. Крайний косоур крепится к стене, второй отступает от него на метр, марш гораздо шире, уложен консольно, в камне сделан запил под перья уголков, вся конструкция снизу оштукатурена. Ограждения лестниц не сохранились.

9) **живопись (монументальная и станковая, материал, сюжет):** нет;

10) **предметы прикладного искусства (мебель, осветительные приборы, резьба по дереву, металлу и пр.):** нет.

2.4. **Инженерные сети (отопление, водопровод, вентиляция, канализация):** демонтированы;

2.5. **Сад, парк, двор, малые архитектурные формы, ворота, ограда, состояние территории:** прилегающая к зданию территория в настоящее время заброшена и местами превращена в свалку, многие здания и постройки на ней руинированы. С северной стороны от комплекса зданий Войскового остановочного пункта находится здание бывшей проходной (КПП), а также жилая застройка средней этажности.

2.6. **Надписи и обозначения, содержащие информацию об объекте:** нет;

2.7. **Мемориальные доски:** нет;

### 3. Особые условия:

3.1. Настоящий Акт действует в течение 5 лет с даты составления.

3.2. В случае изменения предмета охраны, технического состояния, иных характеристик Объекта либо законодательства Российской Федерации настоящий Акт может быть переоформлен до истечения указанного срока.

4. С целью сохранения объекта и создания надлежащих условий для его использования собственнику (иному законному владельцу) объекта необходимо провести следующие работы по сохранению объекта:

№ п/п	Наименование исследовательской, проектно-сметной документации и производственных работ	Срок выполнения работ
Раздел 1	<i>Научно-исследовательские, изыскательские и проектные работы</i>	2018 г.
	1).Выполнить инженерное обследование несущих и ограждающих конструкций здания; 2).Разработать научно-проектную документацию по сохранению объекта культурного наследия включая восстановление эстетических показателей с учетом устранения выявленных дефектов; 3) Разработать проект предмета охраны объекта культурного наследия в целях определения его особенностей.	
Раздел 2	<i>Ремонтные, ремонтно-реставрационные работы</i>	2018-2020 гг.
	1. Выполнить ремонтно-реставрационные работы фасадов здания: - ремонт конструкций крыши и кровли; - восстановление системы водоотведения с кровли; - ремонт кирпичной кладки стен; восстановление разрушенных участков отделки цокольной части; - ремонт отмостки; - воссоздание утраченных конструкций; - реставрация и воссоздание утраченных элементов декоративного оформления фасадов здания; - замена наружных дверных заполнений; 2. Выполнить ремонтно-реставрационные работы внутренних помещений здания: - ремонт отделки стен, потолков; - ремонт пола; - ремонт или замена оконных заполнений; - ремонт или замена межкомнатных дверных	

	коробок и полотен; - ремонт ступеней лестничного марша на 2-й этаж; - ремонт всех внутренних инженерных коммуникаций;	
Раздел 3	<i>Работы по благоустройству прилегающей территории памятника</i>	2018-2020 гг.
	Выполнение благоустроительных мероприятия на прилегающей территории:	

**Приложения:**

1. Ситуационный план, совмещенный со схемой точек фотофиксации на 1 л;
2. поэтажные планы, совмещенные со схемой точек фотофиксации на 2л.;
3. Фотофиксация на 12 л.

Представители Государственного комитета охраны объектов культурного наследия Челябинской области:

Председатель



А.А. Баландин

Представители ООО «Реставрационная Мастерская»:

Директор



(подпись)

А.Л. Волюнько

Главный инженер проектов

(подпись)

С.О. Касимцев

Приложение к акту  
технического состояния  
от 20.09.2017 года

г. Челябинск, ул. Монакова, 1  
Объект культурного наследия регионального значения  
«Двухэтажное здание бывшей казармы  
(Комплекс войскового остановочного пункта)» (Лит. 17)



Фото 1. Вид на юго-восточный фасад здания



Фото 2. Вид на юго-восточный фасад здания



г. Челябинск, ул. Монакова, 1  
Объект культурного наследия регионального значения  
«Двухэтажное здание бывшей казармы  
(Комплекс войскового остановочного пункта)» (Лит. 17)



Фото 3. Вид на северо-восточный фасад здания



Фото 4. Вид на северо-восточный фасад основной части здания

г. Челябинск, ул. Монакова, 1  
Объект культурного наследия регионального значения  
«Двухэтажное здание бывшей казармы  
(Комплекс войскового остановочного пункта)» (Лит. 17)



Фото 5. Вид на окна 2-го этажа восточного фасада здания



Фото 6. Вид на окна 1-го этажа восточного фасада здания

г. Челябинск, ул. Монакова, 1  
Объект культурного наследия регионального значения  
«Двухэтажное здание бывшей казармы  
(Комплексе войскового остановочного пункта)» (Лит. 17)



Фото 7. Фрагмент восточного фасада здания



Фото 8. Фрагмент восточного фасада здания

г. Челябинск, ул. Монакова, 1  
Объект культурного наследия регионального значения  
«Двухэтажное здание бывшей казармы  
(Комплекс войскового остановочного пункта)» (Лит. 17)



Фото 9. Вид на окна 2-го этажа восточного фасада здания



Фото 10. Вид на окна 2-го этажа восточного фасада здания

г. Челябинск, ул. Монакова, 1  
Объект культурного наследия регионального значения  
«Двухэтажное здание бывшей казармы  
(Комплекс войскового остановочного пункта)» (Лит. 17)



Фото 11. Вид на окна 1-го этажа восточного фасада здания



Фото 12. Вид на северный вход в здание

г. Челябинск, ул. Монакова, 1  
Объект культурного наследия регионального значения  
«Двухэтажное здание бывшей казармы  
(Комплексе войскового остановочного пункта)» (Лит. 17)



Фото 13. Вид на южный вход в здание



Фото 14. Вид на карнизную зону южного пристроя здания

г. Челябинск, ул. Монакова, 1  
Объект культурного наследия регионального значения  
«Двухэтажное здание бывшей казармы  
(Комплекс войскового остановочного пункта)» (Лит. 17)



Фото 15. Вид на разрушенную южную лестничную клетку



Фото 16. Вид на своды Манье южной лестничной клетки

г. Челябинск, ул. Монакова, 1  
Объект культурного наследия регионального значения  
«Двухэтажное здание бывшей казармы  
(Комплекс войскового остановочного пункта)» (Лит. 17)



Фото 17. Вид на интерьер помещения 1-го этажа с южной стороны



Фото 18. Вид на интерьер помещения 1-го этажа с южной стороны



г. Челябинск, ул. Монакова, 1  
Объект культурного наследия регионального значения  
«Двухэтажное здание бывшей казармы  
(Комплекс войскового остановочного пункта)» (Лит. 17)



Фото 19. Вид на интерьер помещения 1-го этажа с южной стороны



Фото 20. Вид на интерьер помещения 1-го этажа с южной стороны

г. Челябинск, ул. Монакова, 1  
Объект культурного наследия регионального значения  
«Двухэтажное здание бывшей казармы  
(Комплекс войскового остановочного пункта)» (Лит. 17)



Фото 21. Вид на разрушенную северную лестничную клетку



Фото 22. Вид на своды «Манье» северной лестничной клетки

г. Челябинск, ул. Монакова, 1  
Объект культурного наследия регионального значения  
«Двухэтажное здание бывшей казармы  
(Комплекс войскового остановочного пункта)» (Лит. 17)



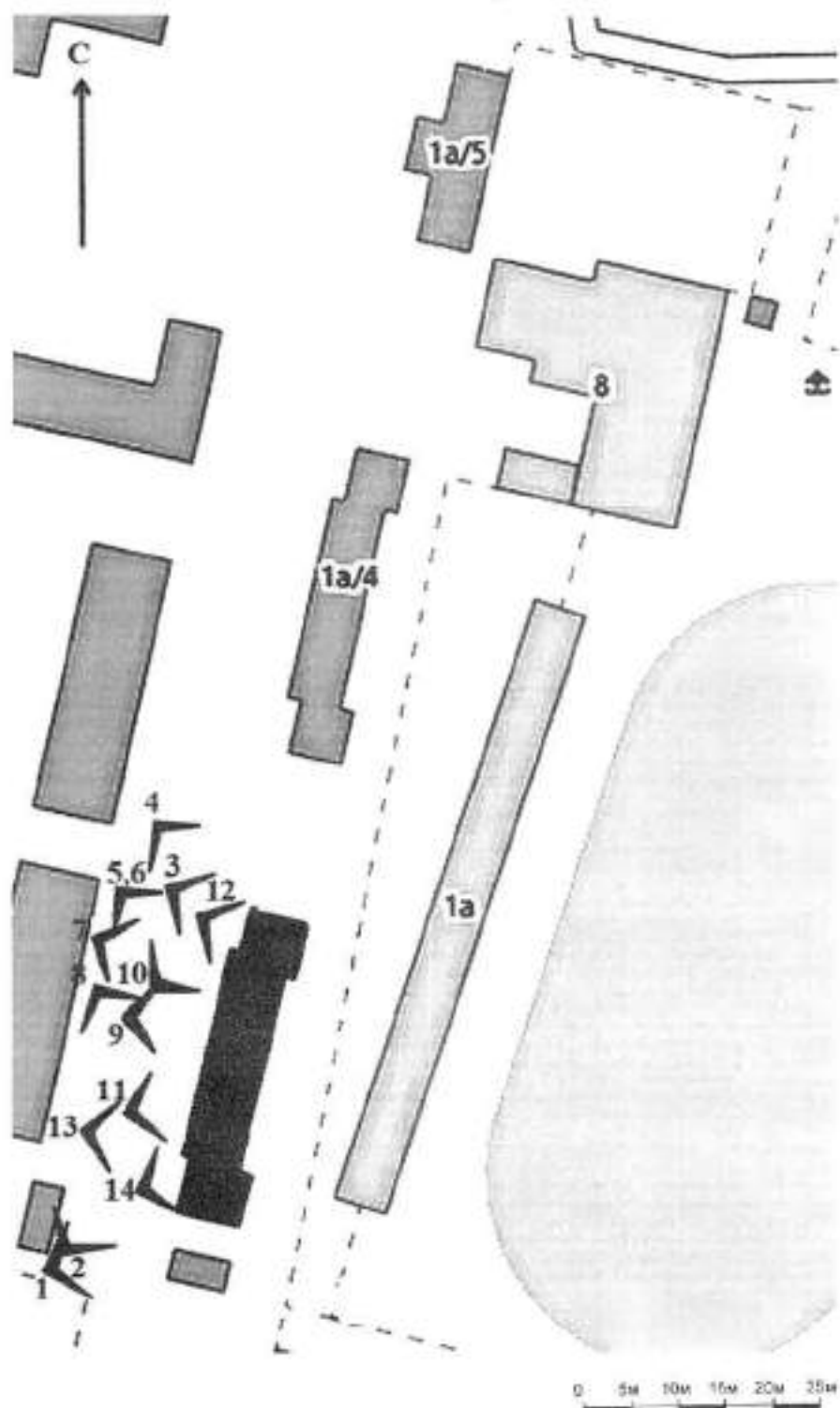
Фото 23. Вид на интерьер помещения 1-го этажа с северной стороны



Фото 24. Вид на помещение 1-го этажа с северной стороны со следами копоти вследствие возгорания

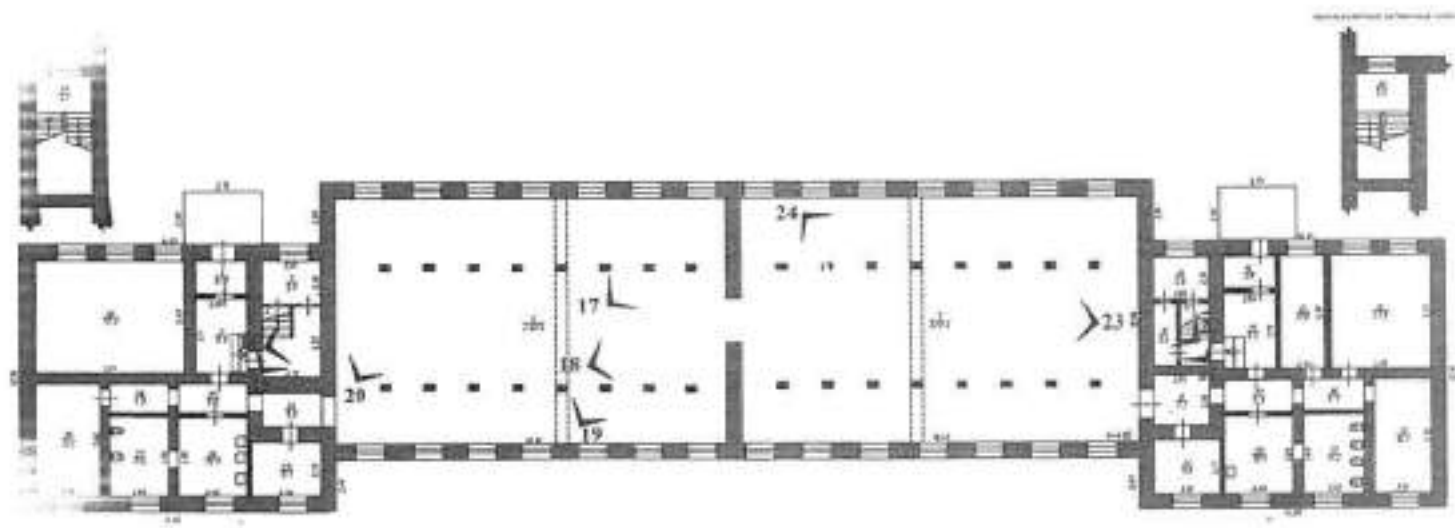
г. Челябинск, ул. Монакова, 1  
Объект культурного наследия регионального значения  
«Двухэтажное здание бывшей казармы  
(Комплекс войскового остановочного пункта)» (Лит. 17)  
Ситуационный план

Схема точек фотофиксации

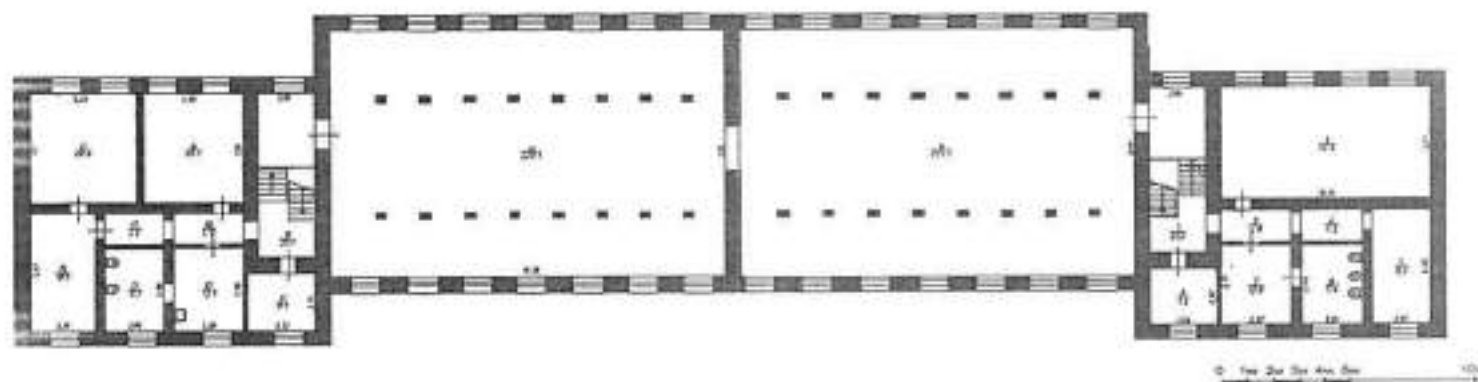


г. Челябинск, ул. Монакова, 1  
Объект культурного наследия регионального значения  
«Двухэтажное здание бывшей казармы  
(Комплекс войскового остановочного пункта)» (Лит. 17)  
Схема точек фотофиксации

План 1-го этажа



План 2-го этажа



АКТ  
технического состояния объекта культурного наследия  
(здания, строения)

г. Челябинск

от 21.09.2017 г.

Представители Государственного комитета охраны объектов культурного наследия Челябинской области: в лице председателя Баландина А.А.;  
Представители ООО «Реставрационная мастерская»: в лице директора Вольничко А.Л., главного инженера проектов Касимцева С.О., составили настоящий Акт по итогам проведения осмотра состояния объекта культурного наследия регионального значения **«Двухэтажное здание бывшей казармы (Комплекс войскового остановочного пункта)»** (Лит. 18), расположенного по адресу: г. Челябинск, ул. Монакова, 1 (далее – Объект).

1. **Общие сведения об Объекте:** Объект культурного наследия «Войсковой остановочный пункт», постройки 1904-1905 гг., состоящий из четырех исторических зданий: трех двухэтажных кирпичных бывших казарм (одно из которых утрачено) и двухэтажного кирпичного здания бывшего штаба, расположен в южной исторической части г. Челябинска. Здания «Войскового остановочного пункта» располагались вдоль железнодорожной ветки в непосредственной близости от бывшего Переселенческого пункта, эта территория называлась на начало 20 в. Пригородной слободой.

Здания двухэтажных кирпичных бывших казарм и штаба являются важнейшими сохранившимися элементами исторической среды Челябинска начала XX века.

Двухэтажное здание бывшей казармы (Лит. 18) по объёмно-планировочному решению - довольно протяженный корпус П-образной формы, с боков здания располагаются более низкие по высоте объёмы с лестницами, сдвинутые относительно фронта восточного фасада вперёд. В советское время боковые объёмы были реконструированы с увеличением в длину. Были сохранены лестничные клетки с длинным витражом.

На момент строительства входы размещались с торцов боковых объёмов. На данный момент два входа в здание размещены со стороны западного фасада в новых частях боковых объёмов.

Здание казармы отличается выразительными западным и восточным фасадами в стиле эклектики с элементами «модерна» в краснокирпичном исполнении и классического стиля. Детали фасадов дома: оконные и дверные проемы с лучковыми перемычками; широкие рустованные и более узкие с филёнчатым рустом пилястры; декоративный фризовый пояс под окнами 2-го этажа; стилизованные кирпичные наличники окон второго этажа; широкий фриз с 2-мя рядами декоративных деталей в виде гребёнки на полочке и выше в виде объёмных городков, поддерживающих наборный карниз простого профиля;

Здание использовалось в качестве казармы с 1941 по 2007 гг. в составе Челябинского танкового училища, в настоящее время заброшено и находится в аварийном состоянии.

**1.1. Наименование, категория историко-культурного наследия Объекта:** «Двухэтажное здание бывшей казармы (Комплекс войскового остановочного пункта)» (Лит. 18), объект культурного наследия регионального значения;

**1.2. Вид Объекта:** памятник архитектуры;

**1.3. Местоположение Объекта:** г. Челябинск, ул. Монакова, 1;

**1.4. Правообладатель Объекта:** Федеральное государственное казенное учреждение «Приволжско-Уральское территориальное управление имущественных отношений» Министерства обороны Российской Федерации.

**1.5. Сведения о постановке Объекта под государственную охрану:**

**1.6. Год постройки (или связанного с Объектом исторического события):** Время строительства двухэтажного кирпичного здания бывшей казармы в составе войскового остановочного пункта 1904-1905 гг. имеет вековую историю: от казарм царской армии, построенных при Николае II, до полуразрушенных корпусов танкового училища 2000-х гг., являясь важнейшим сохранившимся элементом исторической среды Челябинска начала XX века.

**1.7. Площадь Объекта:** 1120 м<sup>2</sup>;

**1.8. Этажность Объекта:** двухэтажный;

**1.9. Функциональное назначение:** специальное.

## **2. Техническое состояние Объекта.**

В результате технического состояния Объекта установлено следующее:

**2.1. Общие сведения о состоянии Объекта (характеристика состояния Объекта в целом, его архитектурных особенностей):** В настоящее время территория бывшего танкового училища, находится в заброшенном состоянии, и местами превращена в свалку, здание бывшей казармы (Лит. 18) с 2007 г. не эксплуатируется, имеет множественные разрушения, находится в аварийном состоянии.

**2.2. Описание внешних архитектурно-конструктивных и декоративных элементов Объекта и их состояние:**

1) **общее:** на основании визуального осмотра состояние внешних архитектурно-конструктивных элементов - аварийное, с 2007 года по настоящее время здание не эксплуатируется, находится в заброшенном состоянии;

2) **фундаменты:** ленточные из бутового камня на известково-песчаном растворе, осадочных трещин здания, связанных с просадкой фундамента не наблюдается. По данным техпаспорта БТИ от 2012 г., подготовленного Российским государственным центром инвентаризации и учета объектов недвижимости "Федеральное БТИ" (ФГУП), износ конструкций фундаментов составляет 80%, инженерное обследование не проводилось;

3) **цоколи и отмостки около них:** цоколь невысокий кирпичный оштукатурен, отмостка по всему периметру здания разрушена, состояние неудовлетворительное;

4) **лестницы, крыльца:** вход в здание расположен с западного фасада здания.

5) **стены наружные:** наружные стены – кирпичные, оштукатурены и окрашены, цвет окраски фасадов - охристый, детали окрашены в белый цвет, что искажает облик постройки «краснокирпичного стиля». По данным техпаспорта БТИ от 2012 г., подготовленного Российским государственным центром инвентаризации и учета объектов недвижимости "Федеральное БТИ" (ФГУП), износ конструкций стен составляет 80%, техническое обследование несущих конструкций стен не проводилось;

6) **крыша (стропила, обрешетка, кровля, водосточные желоба и трубы):** Крыша скатная вальмовая, 2-х уровневая, кровля шиферная по деревянным стропилам и обрешетке, сохранились слуховые окна. Водоотводящая система с кровли частично утрачена. По данным техпаспорта БТИ от 2012 г., подготовленного Российским государственным центром инвентаризации и учета объектов недвижимости "Федеральное БТИ" (ФГУП), износ конструкций фундаментов составляет 80%, инженерное обследование не проводилось;

7) **внешнее декоративное убранство (облицовка, окраска, резные украшения, карнизы, колонны, пилястры, лепнина, скульптура, и т.д.):** довольно скромное: наборный карниз небольшого выноса, самый сложный профиль в кладке карниза - лобырёк (скошенный тычок кирпича). Простой фриз в виде 2-х полос выступающих рядов кирпича разделяет этажи. Боковые объемы имеют со стороны западных фасадов по четыре окна на каждом этаже и витраж, со стороны восточных фасадов - по четыре окна. В месте примыкания боковых частей к центральным объемам по одному окну на каждом этаже и высокий витраж на всю высоту лестничной клетки завершаются лучковой аркой. От арки сразу начинается наборный карниз, нижний ярус которого в виде полоски поребрика чуть шире проема витража (ныне оштукатурен). Кирпичные, окрашенные исторические части боковых объемов отделены от новых частей пилястрами.

### 2.3. Состояние внутренних архитектурно-конструктивных и декоративных элементов Объекта:

1) **общее состояние:** на основании визуального осмотра состояние внутренних архитектурно-конструктивных элементов – аварийное, около 10 лет здание не эксплуатируется и находится в заброшенном состоянии;

2) **перекрытия:** перекрытия деревянные, чердачные перекрытия большей части разрушены веледствие пожара, пролёты междуэтажных перекрытий опираются на два ряда опор из сплочённого деревянного бруса, опоры 2-го этажа более тонкие, на края которых опираются металлические прогоны, перекрытие лестничных площадок выполнено в виде сводов «Монье», по данным техпаспорта БТИ от 2012 г., подготовленного Российским



государственным центром инвентаризации и учета объектов недвижимости "Федеральное БТИ" (ФГУП), износ конструкций перекрытий составляет 80%;

3) **полы:** дощатые, значительно разрушены, местами - утрачены вследствие возгорания, состояние аварийное;

4) **стены внутренние:** внутренние стены и перегородки выполнены из кирпича, имеются значительные разрушения, следы коפות вследствие пожара, состояние неудовлетворительное;

5) **дверные и оконные проемы, их заполнения:** Проемы окон: в помещениях исторической части казармы «с рассветами», столярка деревянная, расстекловка историческая. Часть заполнений окон не сохранилась. Сохранившиеся деревянные рамы и подоконные доски находятся в плохом состоянии, заполнения внутренних дверных проемов не сохранились, по данным техпаспорта БТИ от 2012 г., подготовленного Российским государственным центром инвентаризации и учета объектов недвижимости "Федеральное БТИ" (ФГУП), износ деревянных дверных и оконных заполнений составляет 80%;

6) **потолки:** в помещениях 1-го этажа – оштукатурены и окрашены, состояние имеют множественные разрушения вследствие пожара, состояние аварийное;

7) **лепные, скульптурные и другие декоративные украшения на стенах, живопись:** не сохранились;

8) **лестницы:** лестничные марши выполнены из тесанного гранита, края профилированные (валик с полочкой). Уложены на косоуры из 2-х небольших уголков и плоской пластины между ними. Крайний косоур крепится к стене, второй отступает от него на метр, марш гораздо шире, уложен консольно, в камне сделан запил под перья уголков, вся конструкция снизу оштукатурена. Ограждения лестниц не сохранились.

9) **живопись (монументальная и станковая, материал, сюжет):** нет;

10) **предметы прикладного искусства (мебель, осветительные приборы, резьба по дереву, металлу и пр.):** нет.

2.4. **Инженерные сети (отопление, водопровод, вентиляция, канализация):** демонтированы;

2.5. **Сад, парк, двор, малые архитектурные формы, ворота, ограда, состояние территории:** прилегающая к зданию территория в настоящее время заброшена и местами превращена в свалку, многие здания и постройки на ней руинированы. С северной стороны от комплекса зданий Войскового остановочного пункта находится здание бывшей проходной (КПП), а также жилая застройка средней этажности.

2.6. **Надписи и обозначения, содержащие информацию об объекте:** нет;

2.7. **Мемориальные доски:** нет;

3. **Особые условия:**

3.1. Настоящий Акт действует в течение 5 лет с даты составления.

3.2. В случае изменения предмета охраны, технического состояния, иных характеристик Объекта либо законодательства Российской Федерации настоящий Акт может быть переоформлен до истечения указанного срока.

4. С целью сохранения объекта и создания надлежащих условий для его использования собственнику (иному законному владельцу) объекта необходимо провести следующие работы по сохранению объекта:

№ п/п	Наименование исследовательской, проектно-сметной документации и производственных работ	Срок выполнения работ
Раздел 1	<i>Научно-исследовательские, изыскательские и проектные работы</i>	2018 г.
	1).Выполнить инженерное обследование несущих и ограждающих конструкций здания; 2).Разработать научно-проектную документацию по сохранению объекта культурного наследия включая восстановление эстетических показателей с учетом устранения выявленных дефектов; 3) Разработать проект предмета охраны объекта культурного наследия в целях определения его особенностей.	
Раздел 2	<i>Ремонтные, ремонтно-реставрационные работы</i>	2018-2020 гг.
	1. Выполнить ремонтно-реставрационные работы фасадов здания: - ремонт конструкций крыши и кровли; - восстановление системы водоотведения с кровли; - ремонт кирпичной кладки стен; восстановление разрушенных участков отделки цокольной части; - ремонт отмостки; - воссоздание утраченных конструкций; - реставрация и воссоздание утраченных элементов декоративного оформления фасадов здания; - замена наружных дверных заполнений; 2. Выполнить ремонтно-реставрационные работы внутренних помещений здания: - ремонт отделки стен, потолков; - ремонт пола; - ремонт или замена оконных заполнений; - ремонт или замена межкомнатных дверных коробок и полотен; - ремонт ступеней лестничного марша на 2-й этаж;	

	- ремонт всех внутренних инженерных коммуникаций;	
Раздел 3	<i>Работы по благоустройству прилегающей территории памятника</i>	2018-2020 гг.
	Выполнение благоустроительных мероприятия на прилегающей территории:	

**Приложения:**

1. Ситуационный план, совмещенный со схемой точек фотофиксации на 1 л;
2. поэтажные планы, совмещенные со схемой точек фотофиксации на 1 л.;
3. Фотофиксация на 9 л.

Представители Государственного комитета охраны объектов культурного наследия Челябинской области

Председатель



А.А. Баландин

Представители ООО «Реставрационная мастерская»:

Директор



А.Л. Вольнько

Главный инженер проектов

С.О. Касимцев

г. Челябинск, ул. Монакова, 1  
Объект культурного наследия регионального значения  
«Двухэтажное здание бывшей казармы  
(Комплекс войскового остановочного пункта)» (Лит. 18)



Фото 3. Вид на северо-восточный фасад здания



Фото 4. Фрагмент главного восточного фасада здания

г. Челябинск, ул. Монакова, 1  
Объект культурного наследия регионального значения  
«Двухэтажное здание бывшей казармы  
(Комплекс войскового остановочного пункта)» (Лит. 18)



Фото 5. Фрагмент главного восточного фасада здания



Фото 6. Вид на северный вход в здание

г. Челябинск, ул. Монакова, 1  
Объект культурного наследия регионального значения  
«Двухэтажное здание бывшей казармы  
(Комплекс войскового остановочного пункта)» (Лит. 18)



Фото 7. Вид на южный вход в здание



Фото 8. Вид на декоративное оформление  
северо-восточной угловой части здания

г. Челябинск, ул. Монакова, 1  
Объект культурного наследия регионального значения  
«Двухэтажное здание бывшей казармы  
(Комплексе войскового остановочного пункта)» (Лит. 18)



Фото 9. Вид на карнизную зону восточного фасада северного пристроя здания



Фото 10. Вид на окна 1-го этажа главного восточного фасада здания

г. Челябинск, ул. Монакова, 1  
Объект культурного наследия регионального значения  
«Двухэтажное здание бывшей казармы  
(Комплекс войскового остановочного пункта)» (Лит. 18)



Фото 11. Вид на окна 2-го этажа главного восточного фасада здания



Фото 12. Вид на помещение с юга



г. Челябинск, ул. Монакова, 1  
Объект культурного наследия регионального значения  
«Двухэтажное здание бывшей казармы  
(Комплекс войскового остановочного пункта)» (Лит. 18)



Фото 13. Вид на помещение с юга



Фото 14. Вид на сохранившиеся колонны помещения

г. Челябинск, ул. Монакова, 1  
Объект культурного наследия регионального значения  
«Двухэтажное здание бывшей казармы  
(Комплекс войскового остановочного пункта)» (Лит. 18)



Фото 15. Вид на помещение 1-го этажа со следами копоти вследствие возгорания

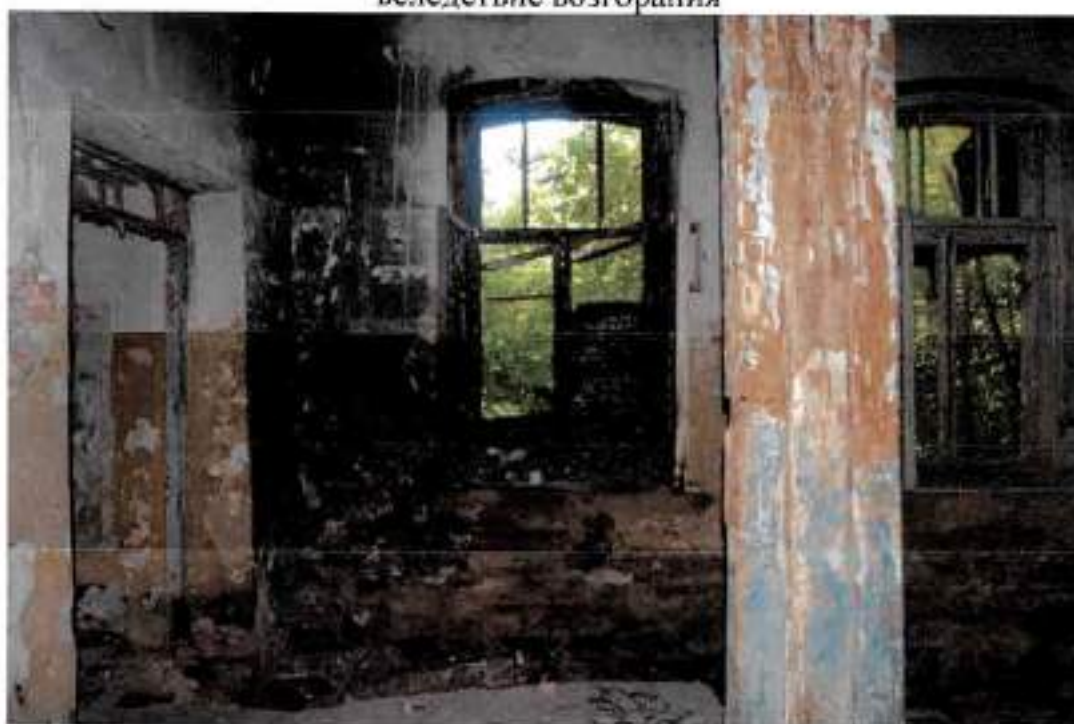
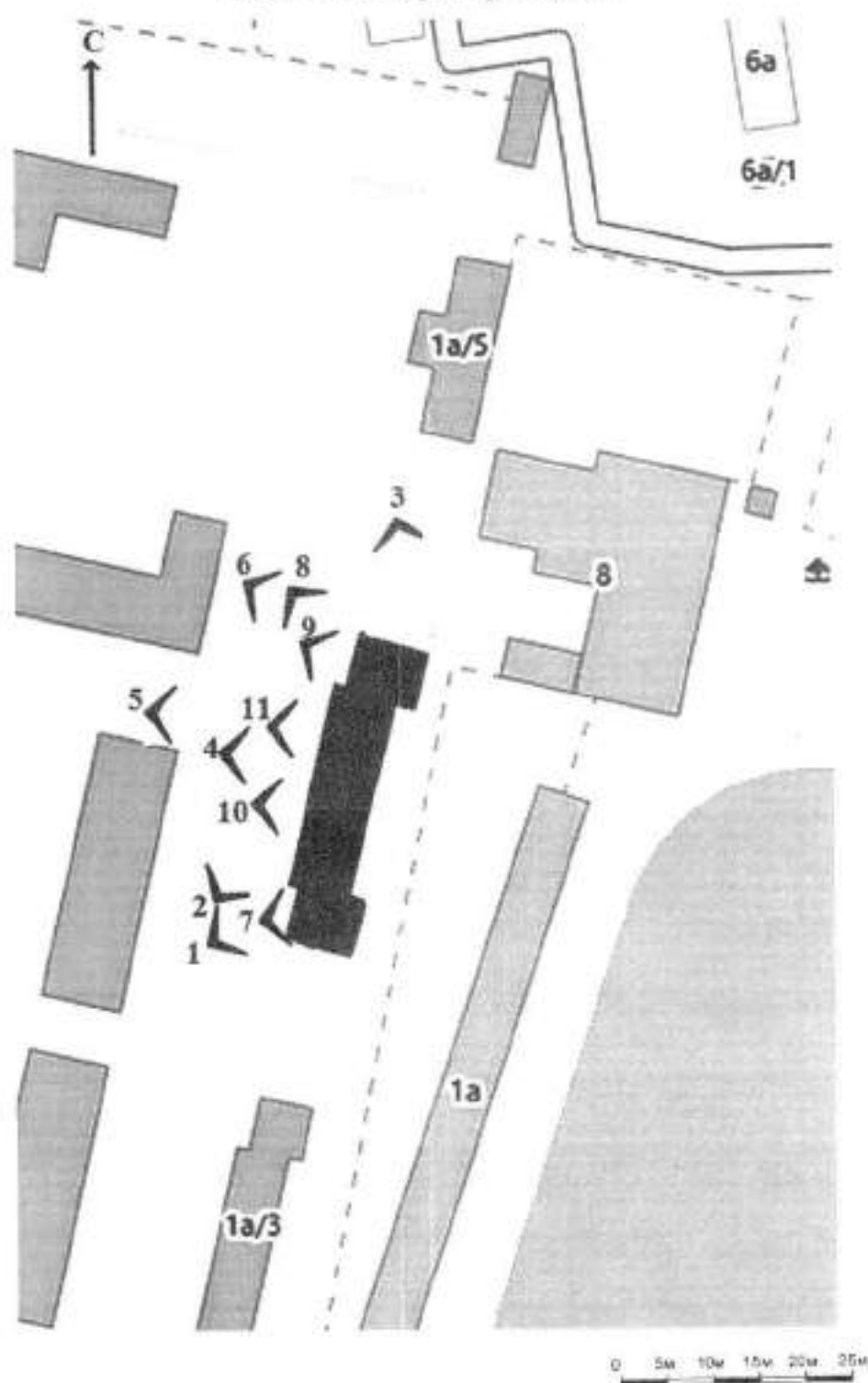


Фото 16. Вид на помещение 1-го этажа со следами копоти вследствие возгорания

г. Челябинск, ул. Монакова, 1  
Объект культурного наследия регионального значения  
«Двухэтажное здание бывшей казармы  
(Комплекс войскового остановочного пункта)» (Лит. 18)  
Ситуационный план

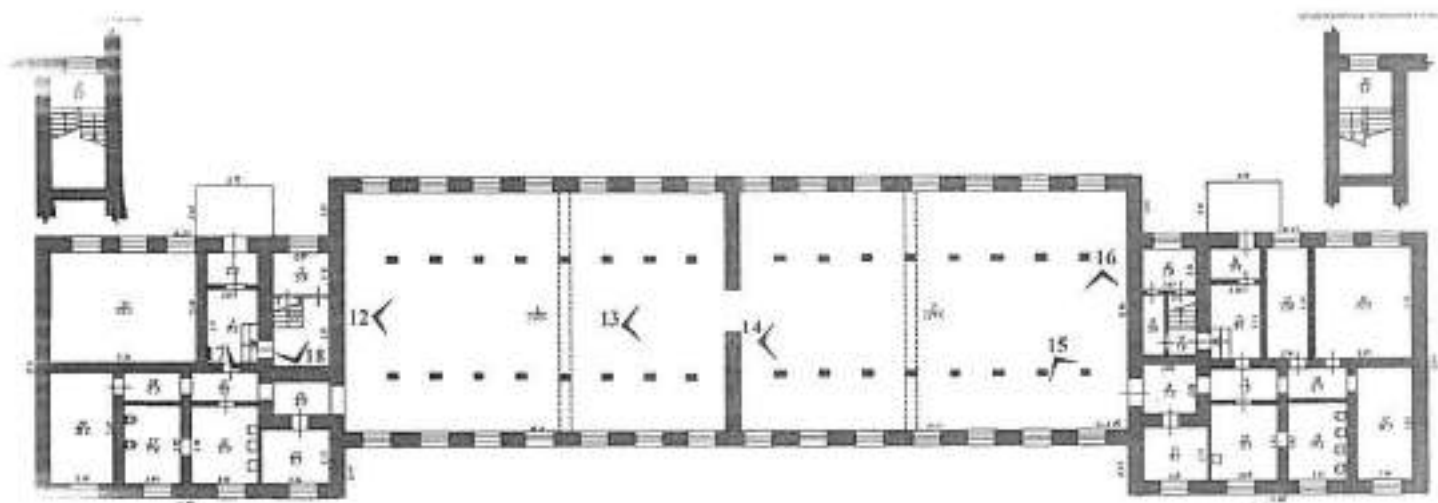
Схема точек фотофиксации



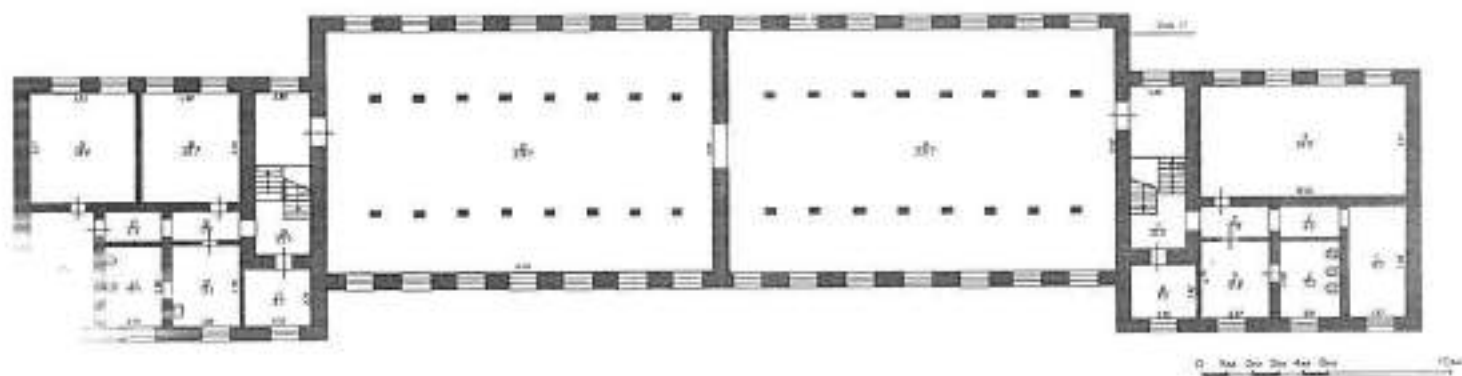
г. Челябинск, ул. Монакова, 1  
Объект культурного наследия регионального значения  
«Двухэтажное здание бывшей казармы  
(Комплекс войскового остановочного пункта)» (Лит. 18)

Схема точек фотофиксации

План 1-го этажа



План 2-го этажа



АКТ  
технического состояния объекта культурного наследия  
(здания, строения)

г. Челябинск

от 19.09.2017 г.

Представители Государственного комитета охраны объектов культурного наследия Челябинской области: в лице председателя Баландина А.А.;  
Представители ООО «Реставрационная мастерская»: в лице директора Волюнько А.Л., главного инженера проектов Касимцева С.О., составили настоящий Акт по итогам проведения осмотра состояния объекта культурного наследия регионального значения «Двухэтажное здание штаба (Комплекс войскового остановочного пункта)» (Лит. 23), расположенного по адресу: г. Челябинск, ул. Монакова, 1 (далее – Объект).

1. **Общие сведения об Объекте:** Объект культурного наследия «Войсковой остановочный пункт», постройки 1904-1905 гг., состоящий из четырех исторических зданий: трех двухэтажных кирпичных бывших казарм (одно из которых утрачено) и двухэтажного кирпичного здания бывшего штаба, расположен в южной исторической части г. Челябинска. Здания «Войскового остановочного пункта» располагались вдоль железнодорожной ветки в непосредственной близости от бывшего Переселенческого пункта, эта территория называлась на начало 20 в. Пригородной слободой. Здания двухэтажных кирпичных бывших казарм и штаба являются важнейшими сохранившимися элементами исторической среды Челябинска начала XX века.

Двухэтажное, прямоугольное в плане здание бывшего штаба (Лит. 23) построенное в стиле эклектики с элементами «модерна» и классического стиля в краснокирпичном исполнении, отличается выразительными западным и восточным фасадами с двумя ризалитами. Детали фасадов здания: оконные и дверные проемы с лучковыми перемычками; широкие рустованные и более узкие с филёнчатым рустом пилястры; декоративный фризový пояс под окнами 2-го этажа; стилизованные кирпичные наличники окон второго этажа; широкий фриз с 2-мя рядами декоративных деталей в виде гребёнки на полочке и выше в виде объёмных городков, поддерживающих наборный карниз простого профиля.

Здание использовалось в качестве штаба с 1941 по 2007 гг. в составе Челябинского танкового училища, в настоящее время заброшено и находится аварийном состоянии.

1.1. **Наименование, категория историко-культурного наследия Объекта:** «Двухэтажное здание штаба (Комплекс войскового остановочного пункта)» (Лит. 23), объект культурного наследия регионального значения;

1.2. **Вид Объекта:** памятник архитектуры;

1.3. **Местоположение Объекта:** г. Челябинск, ул. Монакова, 1;

1.4. **Правообладатель Объекта:** Федеральное государственное казенное учреждение «Приволжско-Уральское территориальное управление имущественных отношений» Министерства обороны Российской Федерации.

1.5. **Сведения о постановке Объекта под государственную охрану:**

1.6. **Год постройки (или связанного с Объектом исторического события):** Время строительства двухэтажного кирпичного здания бывшего штаба в составе войскового остановочного пункта 1904-1905 гг. имеет вековую историю: от казарм царской армии, построенных при Николае II, до полуразрушенных корпусов танкового училища 2000-х гг., являясь важнейшим сохранившимся элементом исторической среды Челябинска начала XX века.

1.7. **Площадь Объекта:** 672,3 м<sup>2</sup>;

1.8. **Этажность Объекта:** двухэтажный;

1.9. **Функциональное назначение:** специальное.

## 2. Техническое состояние Объекта.

В результате технического состояния Объекта установлено следующее:

2.1. **Общие сведения о состоянии Объекта (характеристика состояния Объекта в целом, его архитектурных особенностей):** В настоящее время территория бывшего танкового училища, находится в заброшенном состоянии, и местами превращена в свалку, здание бывшего штаба (Лит. 23) с 2007 г. не эксплуатируется, имеет множественные разрушения, находится в аварийном состоянии.

### 2.2. Описание внешних архитектурно-конструктивных и декоративных элементов Объекта и их состояние:

1) **общее:** на основании визуального осмотра состояние внешних архитектурно-конструктивных элементов - аварийное, с 2007 года по настоящее время здание не эксплуатируется, находится в заброшенном состоянии;

2) **фундаменты:** ленточные из бутового камня на известково-песчаном растворе, осадочных трещин здания, связанных с просадкой фундамента не наблюдается. По данным техпаспорта БТИ от 2012 г., подготовленного Российским государственным центром инвентаризации и учета объектов недвижимости "Федеральное БТИ" (ФГУП), износ конструкций фундаментов составляет 60%, инженерное обследование не проводилось;

3) **цоколи и отмостки около них:** цоколь невысокий кирпичный оштукатурен, отмостка по всему периметру здания разрушена, состояние неудовлетворительное;

4) **лестницы, крыльца:** На момент строительства вход размещался в ризалите восточного фасада. На данный момент заложен, новый вход в здание размещен со стороны западного фасада в центральном ризалите.

5) **стены наружные:** наружные стены – кирпичные, оштукатурены и окрашены, цвет окраски фасадов - охристый, детали окрашены в белый цвет, что искажает облик постройки «краснокирпичного стиля». Первый этаж облицован керамической плиткой типа «кабанчик». По данным техпаспорта БТИ от 2012 г., подготовленного Российским государственным центром

инвентаризации и учета объектов недвижимости "Федеральное БТИ" (ФГУП), износ конструкций стен составляет 60%, техническое обследование несущих конструкций стен не проводилось;

6) **крыша (стропила, обрешетка, кровля, водосточные желоба и трубы):** Крыша скатная вальмовая, кровля шиферная по деревянным стропилам и обрешетке, сохранились слуховые окна. Водоотводящая система с кровли частично утрачена. По данным техпаспорта БТИ от 2012 г., подготовленного Российским государственным центром инвентаризации и учета объектов недвижимости "Федеральное БТИ" (ФГУП), износ конструкций фундаментов составляет 60%, инженерное обследование не проводилось;

7) **внешнее декоративное убранство (облицовка, окраска, резные украшения, карнизы, колонны, пилястры, лепнина, скульптура, и т.д.):** карниз ступенчатый простого профиля, углы здания обрамлены рустованными лопатками. Прямоугольные окна 2-го этажа имеют обрамление из кирпичной кладки; лобовая доска с замком и угловыми камнями, выходящими из плоскости арки; на боковых лентах-раскреповки, подоконная доска с полочкой ограничена выпусками боковых лент. Восточный фасад здания незначительно отличается от дворового. Крайние окна 1- 2-го этажей южной и северной частей фасада акцентированы рустованными попарными пилястрами, которые на время строительства венчались невысоким аттиком прямоугольной формы (ныне утрачены). Центральный ризалит более узкий, чем дворовой. На первом этаже ризалита прямоугольный оконный проем с декором (заложенный бывший главный вход в здание), на втором этаже 3 спаренных узких арочных окна, полуциркульное обрамление с замком и бровкой опираются своими свесами на полочки с фигурными выпусками. На боковых плоскостях ризалита в уровне первого этажа очень узкие арочные окна. Углы ризалита декорированы рустованными лопатками. Предположительно, ризалит был акцентирован шатром. Слуховые окна располагаются по центру крыльев здания по обе стороны от ризалита, декоративные элементы фасадов имеют значительные разрушения, состояние неудовлетворительное;

### 2.3. Состояние внутренних архитектурно-конструктивных и декоративных элементов Объекта:

1) **общее состояние:** на основании визуального осмотра состояние внутренних архитектурно-конструктивных элементов – аварийное, около 10 лет здание не эксплуатируется и находится в заброшенном состоянии

2) **перекрытия:** деревянные, по данным техпаспорта БТИ от 2012 г., подготовленного Российским государственным центром инвентаризации и учета объектов недвижимости "Федеральное БТИ" (ФГУП), износ конструкций перекрытий составляет 60%;

3) **полы:** дощатые, значительно разрушены, местами - утрачены вследствие возгорания, состояние аварийное;

4) **стены внутренние:** внутренние стены и перегородки выполнены из кирпича, имеются значительные разрушения, следы копоти вследствие пожара, состояние неудовлетворительное;

5) **дверные и оконные проемы, их заполнения:** окна расположены несимметрично — сдвинуты от оси симметрии фасада в сторону дворового фасада. Одно из окон 2-го этажа западного фасада переделано под балконную дверь. Заполнения окон и дверей – деревянные. По данным техпаспорта БТИ от 2012 г., подготовленного Российским государственным центром инвентаризации и учета объектов недвижимости "Федеральное БТИ" (ФГУП), износ деревянных дверных и оконных заполнений составляет 60%;

6) **потолки:** в помещениях 1-го этажа – оштукатурены и окрашены, состояние имеют множественные разрушения, состояние аварийное;

7) **лепные, скульптурные и другие декоративные украшения на стенах, живопись:** не сохранились;

8) **лестницы:** В центре здания находится междуэтажная лестница, ступени бетонные, наборные по металлическим косоурам.

9) **живопись (монументальная и станковая, материал, сюжет):** нет;

10) **предметы прикладного искусства (мебель, осветительные приборы, резьба по дереву, металлу и пр.):** нет.

2.4. **Инженерные сети (отопление, водопровод, вентиляция, канализация):** демонтированы;

2.5. **Сад, парк, двор, малые архитектурные формы, ворота, ограда, состояние территории:** прилегающая к зданию территория в настоящее время заброшена и местами превращена в свалку, многие здания и постройки на ней руинированы. С северной стороны от комплекса зданий Войскового остановочного пункта находится здание бывшей проходной (КПП), а также жилая застройка средней этажности.

2.6. **Надписи и обозначения, содержащие информацию об объекте:** нет;

2.7. **Мемориальные доски:** нет;

### 3. **Особые условия:**

3.1. Настоящий Акт действует в течение 5 лет с даты составления.

3.2. В случае изменения предмета охраны, технического состояния, иных характеристик Объекта либо законодательства Российской Федерации настоящий Акт может быть переоформлен до истечения указанного срока.

4. С целью сохранения объекта и создания надлежащих условий для его использования собственнику (иному законному владельцу) объекта необходимо провести следующие работы по сохранению объекта:



№ п/п	Наименование исследовательской, проектно-сметной документации и производственных работ	Срок выполнения работ
Раздел 1	<i>Научно-исследовательские, изыскательские и проектные работы</i>	2018 г.
	<p>1).Выполнить инженерное обследование несущих и ограждающих конструкций здания;</p> <p>2).Разработать научно-проектную документацию по сохранению объекта культурного наследия включая восстановление эстетических показателей с учетом устранения выявленных дефектов;</p> <p>3) Разработать проект предмет охраны объекта культурного наследия в целях определения его особенностей.</p>	
Раздел 2	<i>Ремонтные, ремонтно-реставрационные работы</i>	2018-2020 гг.
	<p>1. Выполнить ремонтно-реставрационные работы фасадов здания:</p> <ul style="list-style-type: none"> <li>- ремонт конструкций крыши и кровли;</li> <li>- восстановление системы водоотведения с кровли;</li> <li>- ремонт кирпичной кладки стен;</li> </ul> <p>восстановление разрушенных участков отделки цокольной части;</p> <ul style="list-style-type: none"> <li>- ремонт отмостки;</li> <li>- воссоздание утраченных конструкций;</li> <li>- реставрация и воссоздание утраченных элементов декоративного оформления фасадов здания;</li> <li>- замена наружных дверных заполнений;</li> </ul> <p>2. Выполнить ремонтно-реставрационные работы внутренних помещений здания:</p> <ul style="list-style-type: none"> <li>- ремонт отделки стен, потолков;</li> <li>- ремонт пола;</li> <li>- ремонт или замена оконных заполнений;</li> <li>- ремонт или замена межкомнатных дверных коробок и полотен;</li> <li>- ремонт ступеней лестничного марша на 2-й этаж;</li> <li>- ремонт всех внутренних инженерных коммуникаций;</li> </ul>	
Раздел 3	<i>Работы по благоустройству прилегающей территории памятника</i>	2018-2020 гг.
	Выполнение благоустроительных мероприятия на прилегающей территории:	

**Приложения:**

1. Ситуационный план, совмещенный со схемой точек фотофиксации на 1 л;
2. поэтажные планы, совмещенные со схемой точек фотофиксации на 1 л.;
3. Фотофиксация на 16 л.

Представители Государственного комитета по охране объектов культурного наследия Челябинской области

Председатель



А.А. Баландин

Представители ООО «Реставрационная Мастерская»:

Директор



(подпись)

А.Л. Волюнько

Главный инженер проектов

(подпись)

С.О. Касимцев

Приложение к акту  
технического состояния  
от 19.09.2017 года

г. Челябинск, ул. Монакова, 1  
Объект культурного наследия регионального значения  
«Двухэтажное здание бывшего штаба  
(Комплекс войскового остановочного пункта)» (Лит. 23)



Фото 1. Вид на здание с юго-восточной стороны



Фото 2. Вид на здание с восточной стороны

г. Челябинск, ул. Монакова, 1 (Лит. 23)  
Объект культурного наследия регионального значения  
«Двухэтажное здание бывшего штаба  
(Комплекс войскового остановочного пункта)»



Фото 3. Вид на здание с северо-восточной стороны



Фото 4. Вид на северный фасад здания

г. Челябинск, ул. Монакова, 1  
Объект культурного наследия регионального значения  
«Двухэтажное здание бывшего штаба  
(Комплекс войскового остановочного пункта)» (Лит. 23)



Фото 5. Фрагмент западного фасада здания.  
Вид на левое крыло



Фото 6. Фрагмент западного фасада здания

г. Челябинск, ул. Монакова, 1  
Объект культурного наследия регионального значения  
«Двухэтажное здание бывшего штаба  
(Комплекс войскового остановочного пункта)» (Лит. 23)



Фото 7. Фрагмент западного фасада здания.  
Вид на правое крыло



Фото 8. Вид на ризалит западного фасада здания

г. Челябинск, ул. Монакова, 1  
Объект культурного наследия регионального значения  
«Двухэтажное здание бывшего штаба  
(Комплекс войскового остановочного пункта)» (Лит. 23)



Фото 9. Вид на окна 2-го этажа левого крыла западного фасада здания



Фото 10. Вид на окна 2-го этажа правого крыла западного фасада здания

г. Челябинск, ул. Монакова, 1  
Объект культурного наследия регионального значения  
«Двухэтажное здание бывшего штаба  
(Комплекс войскового остановочного пункта)» (Лит. 23)



Фото 11. Вид на арочные окна 1-го этажа левого крыла  
западного фасада здания



Фото 12. Вид на арочное окно 1-го этажа правого крыла  
западного фасада здания



г. Челябинск, ул. Монакова, 1  
Объект культурного наследия регионального значения  
«Двухэтажное здание бывшего штаба  
(Комплекс войскового остановочного пункта)» (Лит. 23)



Фото 13. Вид на южный фасад здания



Фото 14. Вид на южный фасад здания

г. Челябинск, ул. Монакова, 1  
Объект культурного наследия регионального значения  
«Двухэтажное здание бывшего штаба  
(Комплекс войскового остановочного пункта)» (Лит. 23)



Фото 15. Вид на балконный дверной проем на 2-ом этаже южного фасада здания

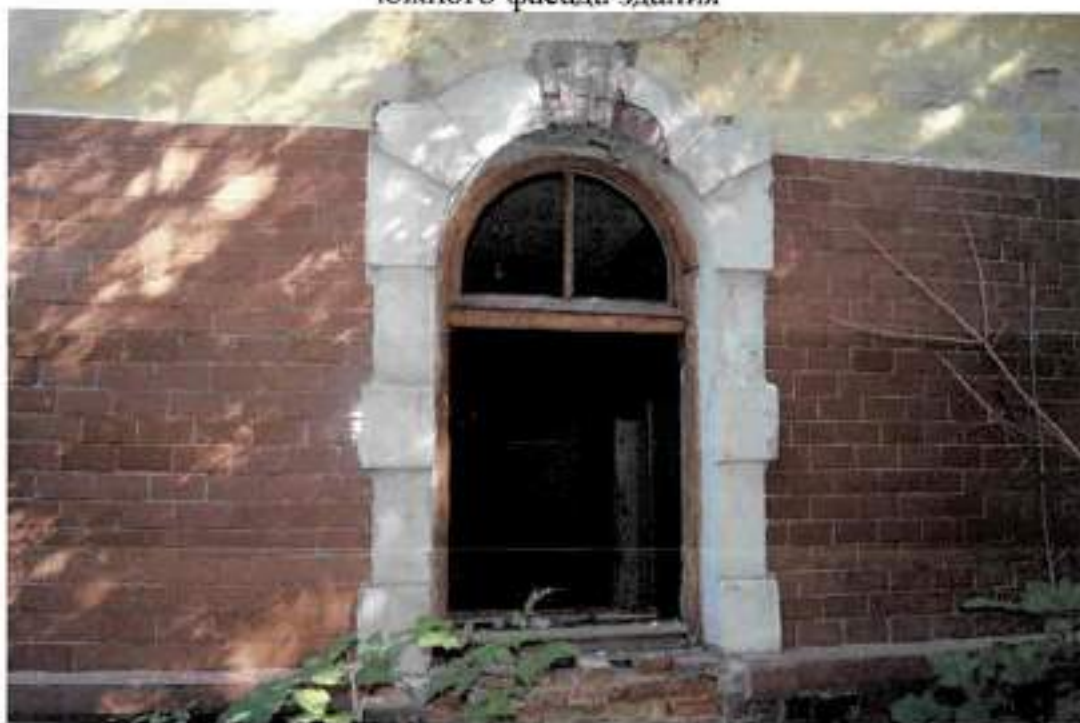


Фото 16. Вид на арочный оконный проем на 1-м этаже южного фасада здания

г. Челябинск, ул. Монакова, 1  
Объект культурного наследия регионального значения  
«Двухэтажное здание бывшего штаба  
(Комплекс войскового остановочного пункта)» (Лит. 23)

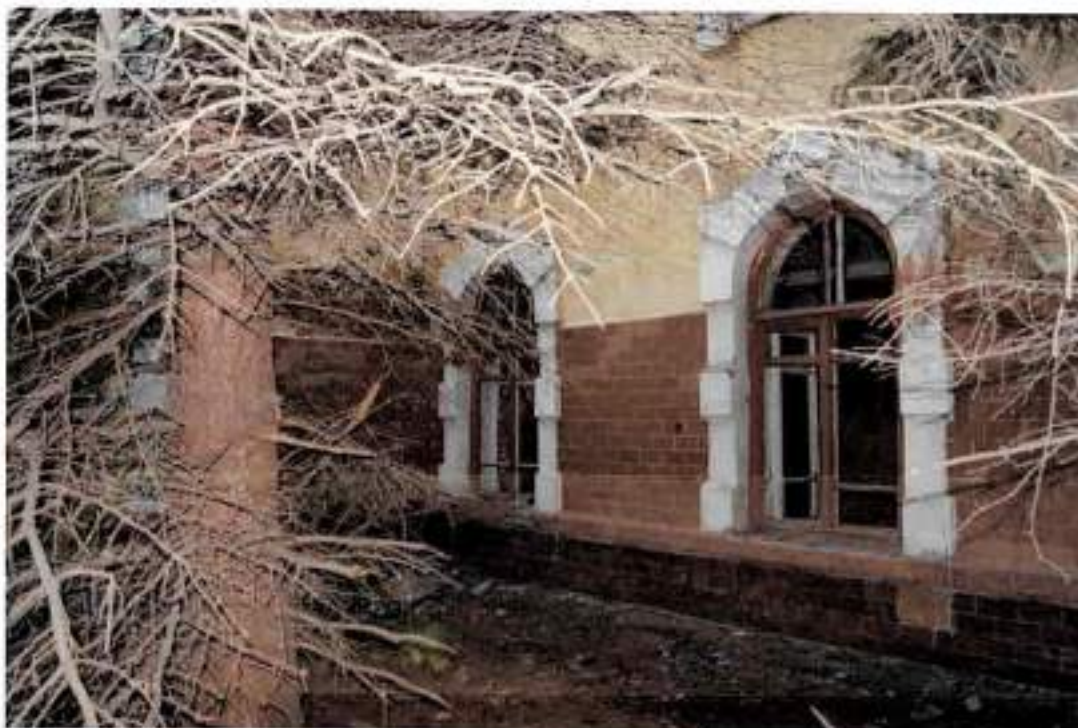


Фото 17. Вид на арочные оконные проемы на 1-м этаже правого крыла главного фасада здания



Фото 18. Вид на окна 2-го этажа правого крыла главного фасада здания

г. Челябинск, ул. Монакова, 1  
Объект культурного наследия регионального значения  
«Двухэтажное здание бывшего штаба  
(Комплекс войскового остановочного пункта)» (Лит. 23)



Фото 19. Фрагмент карнизной зоны главного фасада здания



Фото 20. Вид на вход главного фасада здания

г. Челябинск, ул. Монакова, 1  
Объект культурного наследия регионального значения  
«Двухэтажное здание бывшего штаба  
(Комплекс войскового остановочного пункта)» (Лит. 23)



Фото 21. Вид на коридор 1-го этажа здания с юга



Фото 22. Вид на коридор 1-го этажа здания с юга

г. Челябинск, ул. Монакова, 1  
Объект культурного наследия регионального значения  
«Двухэтажное здание бывшего штаба  
(Комплекс войскового остановочного пункта)» (Лит. 23)



Фото 23. Вид на оконный проем 1-го этажа в помещении с западной стороны здания

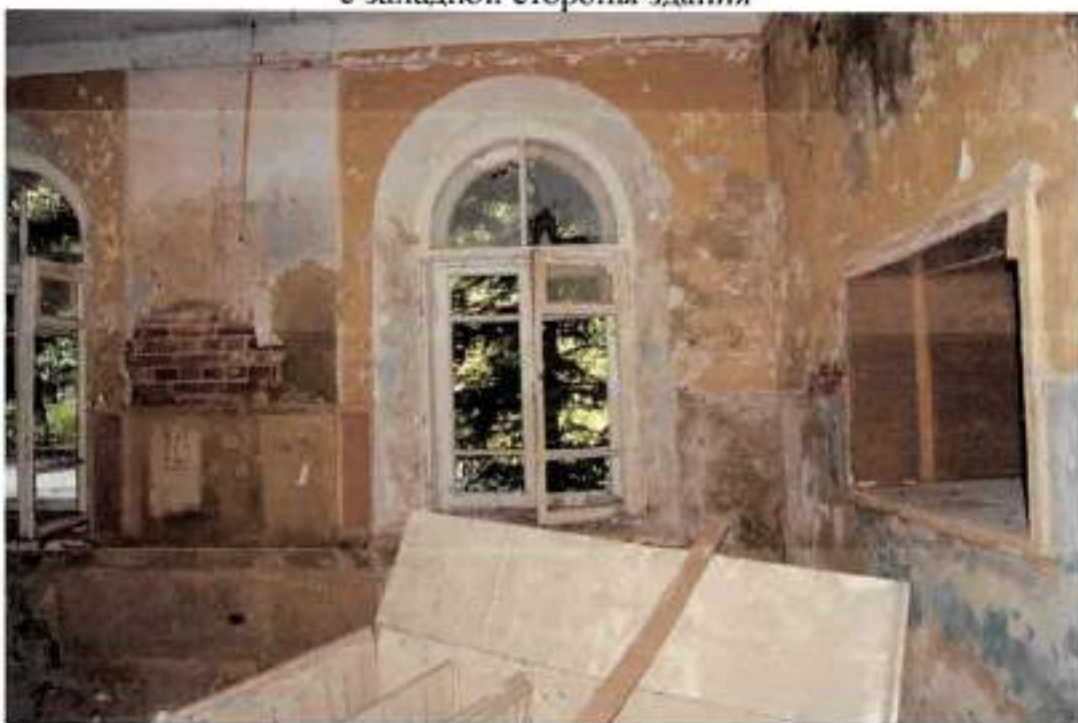


Фото 24. Вид на оконный проем 1-го этажа в помещении с восточной стороны здания

г. Челябинск, ул. Монакова, 1  
Объект культурного наследия регионального значения  
«Двухэтажное здание бывшего штаба  
(Комплекс войскового остановочного пункта)» (Лит. 23)



Фото 25. Вид на лестничную клетку здания с 1-го этажа



Фото 26. Вид на лестничную клетку здания с 1-го этажа

г. Челябинск, ул. Монакова, 1  
Объект культурного наследия регионального значения  
«Двухэтажное здание бывшего штаба  
(Комплексе войскового остановочного пункта)» (Лит. 23)



Фото 27. Вид на лестничную клетку здания с площадки



Фото 28. Вид на холл 2-го этажа здания с юго-востока



г. Челябинск, ул. Монакова, 1  
Объект культурного наследия регионального значения  
«Двухэтажное здание бывшего штаба  
(Комплекс войскового остановочного пункта)» (Лит. 23)



Фото 29. Вид на коридор 2-го этажа здания с северо-востока



Фото 30. Вид на помещение 2-го этажа со следами копоти  
вследствие возгорания

г. Челябинск, ул. Монакова, 1  
Объект культурного наследия регионального значения  
«Двухэтажное здание бывшего штаба  
(Комплекс войскового остановочного пункта)» (Лит. 23)



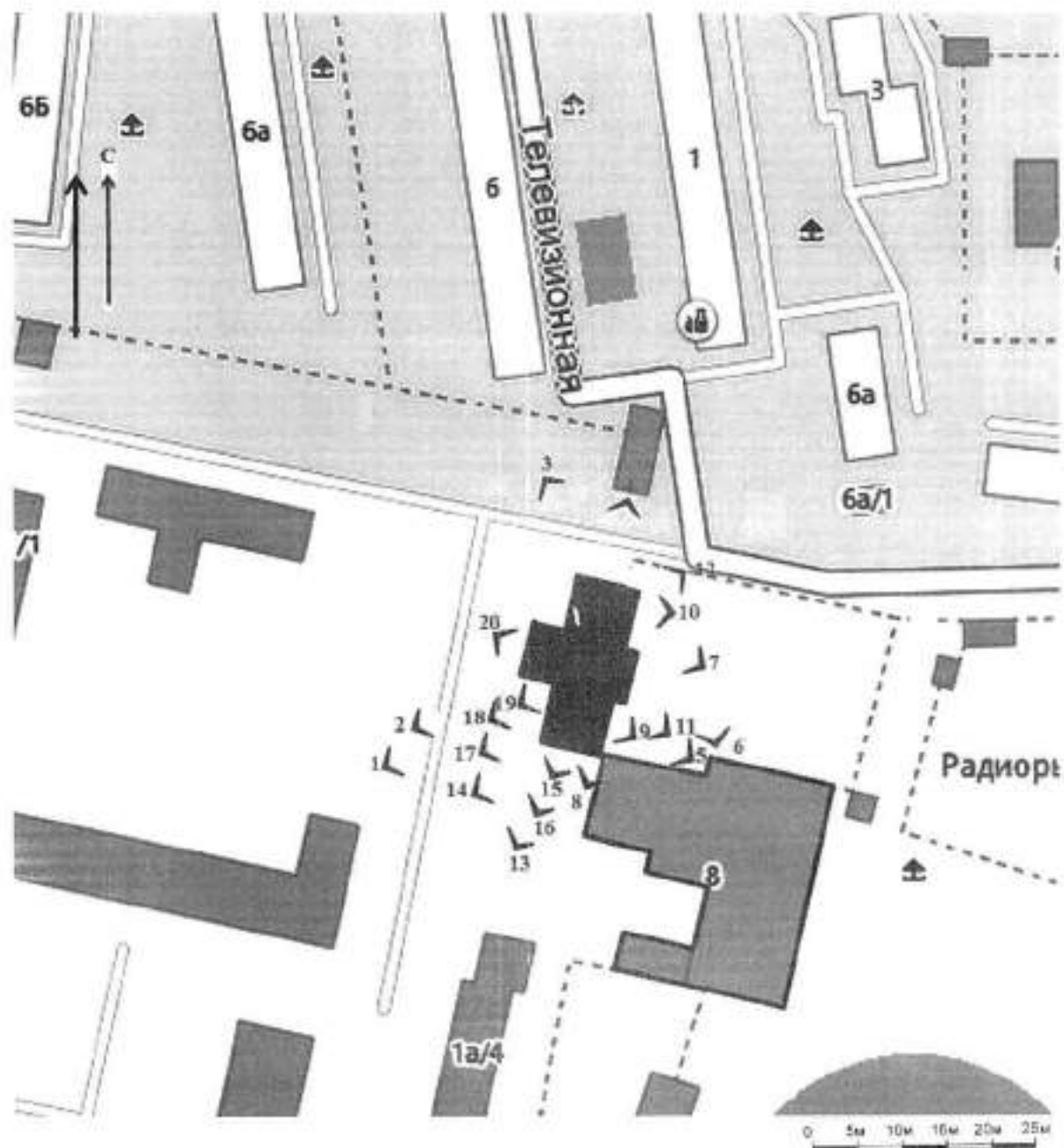
Фото 31. Вид на коридор 2-го этажа с юго-запада со следами копоти вследствие возгорания



Фото 32. Вид на помещение 2-го этажа здания с юго-востока

г. Челябинск, ул. Монакова, 1  
Объект культурного наследия регионального значения  
«Двухэтажное здание бывшего штаба  
(Комплекс войскового остановочного пункта)» (Лит. 23)

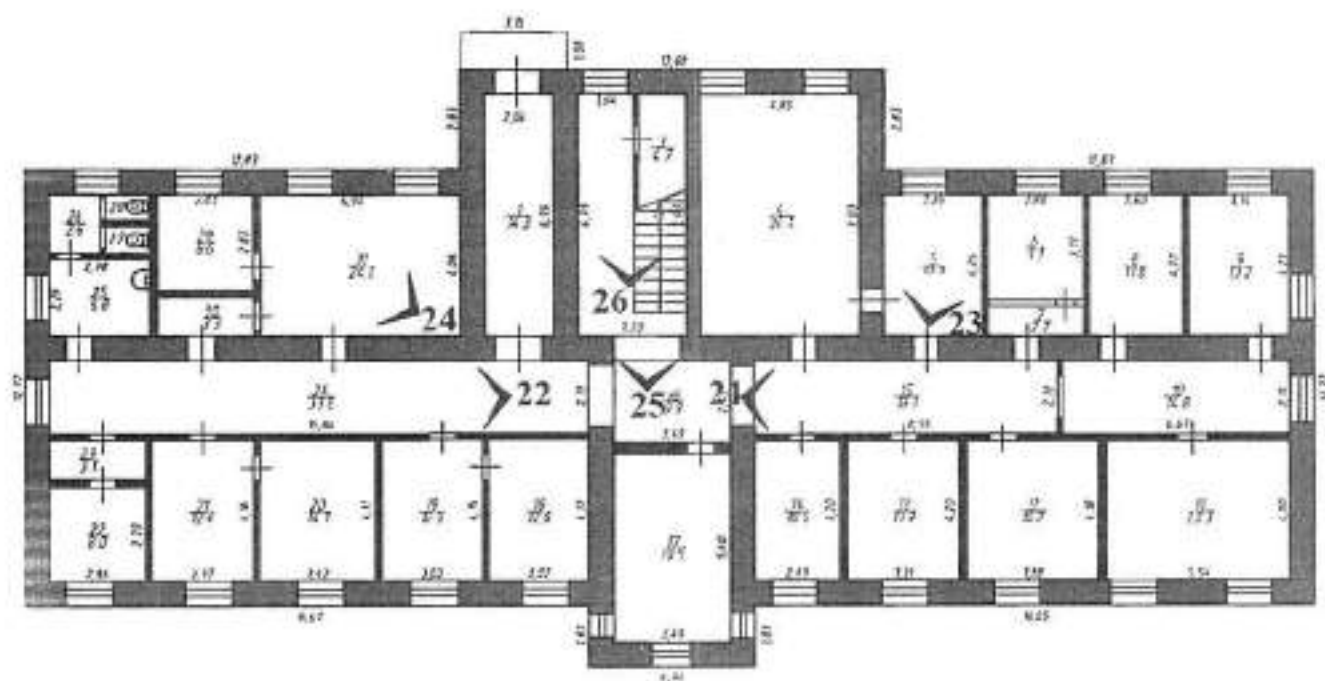
Ситуационный план  
Схема точек фотофиксации



г. Челябинск, ул. Монакова, 1  
Объект культурного наследия регионального значения  
«Двухэтажное здание бывшего штаба  
(Комплексе войскового остановочного пункта)» (Лит. 23)

Схема точек фотофиксации

План 1-го этажа



План 2-го этажа



0 1м 2м 3м 4м 5м 10м