

АКТ
государственной историко-культурной экспертизы
выявленного объекта культурного наследия в целях обоснования целесообразности
включения такого объекта в единый государственный реестр объектов культурного
наследия (памятников истории и культуры) народов Российской Федерации
«Французский мост» расположенного по адресу: Челябинская область, г. Усть-Катав,
Речной проезд, сооружение №1



г. Усть-Катав

2023 г.

Настоящий Акт государственной историко-культурной экспертизы составлен в соответствии с Федеральным законом от 25 июня 2002 г. № 73-ФЗ «Об объектах культурного наследия (памятниках истории и культуры) народов Российской Федерации» (далее – Федеральный закон), Положением о государственной историко-культурной экспертизе, утвержденным постановлением Правительства Российской Федерации от 15 июля 2009 г.

№569 (далее – Положение), для обоснования вывода экспертизы об обоснованности (положительное заключение) или необоснованности (отрицательное заключение) включения объекта культурного наследия в реестр (Положение, п. 20 а) в целях обоснования включения объекта культурного наследия в реестр, определения категории историко-культурного значения объекта культурного наследия (Федеральный закон, статья 28).

В соответствии с пунктом 11 указанного выше Положения экспертиза проводится одним экспертом.

Дата начала проведения экспертизы: 4 декабря 2023 года.

Дата окончания проведения экспертизы: 15 апреля 2024 года

Место проведения экспертизы: г. Усть-Катав

Сведения о заказчике и исполнителе экспертизы:

Сведения о заказчике экспертизы:

Наименование	Общество с ограниченной ответственностью "АРХ-КУЛЬТ"
ИНН, ОГРН	ИНН 7415110998 ОГРН 1227400034267

Сведения об исполнителе экспертизы:

Фамилия, имя и отчество	Николаева Вероника Николаевна
Образование	высшее
Специальность	архитектор
Ученая степень	нет
Стаж работы	22 года
Место работы и должность	главный архитектор проекта ООО «АВЕРО ГРУП»
Решение уполномоченного органа по аттестации экспертов на проведение экспертизы с указанием объектов экспертизы	<p>приказ Министерства культуры Российской Федерации от 30.08.2023 № 2519:</p> <ul style="list-style-type: none"> • <u>выявленные объекты культурного наследия в целях обоснования целесообразности включения данных объектов в реестр;</u> • документы, обосновывающие включение объектов

	<p>культурного наследия в реестр;</p> <ul style="list-style-type: none"> • документы, обосновывающие отнесение объекта культурного наследия к историко-культурным заповедникам, особо ценным объектам культурного наследия народов Российской Федерации либо объектам всемирного культурного и природного наследия; • проектная документация на проведение работ по сохранению объектов культурного наследия; • документация, обосновывающая границы защитной зоны объекта культурного наследия; • проекты зон охраны объекта культурного наследия.
--	---

Информация об ответственности за достоверность сведений:

Я, нижеподписавшийся, эксперт государственной историко-культурной экспертизы Николаева Вероника Николаевна, признаю свою ответственность за соблюдение принципов проведения государственной историко-культурной экспертизы, установленных статьей 29 Федерального закона от 25.06.2002 г. № 73-ФЗ «Об объектах культурного наследия (памятниках истории и культуры) народов Российской Федерации», Положением о государственной историко-культурной экспертизе, утвержденным постановлением Правительства Российской Федерации от 15 июля 2009 г. № 569 и отвечаю за достоверность сведений, изложенных в настоящем заключении экспертизы.

Настоящим подтверждаю, что предупрежден об уголовной ответственности за дачу заведомо ложных сведений по статье 307 Уголовного кодекса Российской Федерации, содержание которой мне известно и понятно.

Отношения эксперта и Заказчика экспертизы.

Эксперт:

- не имеют родственных связей с Заказчиком экспертизы (далее - Заказчик) (его должностными лицами, работниками);
- не состоят в трудовых отношениях с Заказчиком;
- не имеют долговых или иных имущественных обязательств перед Заказчиком;
- не владеют ценными бумагами, акциями (долями участия, паями в уставных капиталах) Заказчика;
- не заинтересованы в результатах исследований и решений, вытекающих из настоящего заключения экспертизы, с целью получения выгоды в виде денег, ценностей, иного

имущества, услуг имущественного характера или имущественных прав для себя или третьих лиц.

Правовые основания для проведения экспертизы:

1. Федеральный закон от 25 июня 2002 года № 73-ФЗ «Об объектах культурного наследия (памятниках истории и культуры) народов Российской Федерации»;
2. Закон Челябинской области от 12 мая 2015 года N 168-ЗО «Об объектах культурного наследия (памятниках истории и культуры) в Челябинской области»
3. Положение о государственной историко-культурной экспертизе, утвержденное постановлением Правительства Российской Федерации от 15 июля 2009 года № 569;
4. Положение о едином государственном реестре объектов культурного наследия (памятников истории и культуры) народов Российской Федерации, утвержденное приказом Министерства культуры Российской Федерации от 3 октября 2011 года № 954;
5. Требования к составлению проектов границ территории объектов культурного наследия, утвержденные приказом Министерства культуры Российской Федерации от 4 июня 2015 года № 1745;
6. Порядок проведения работ по выявлению объектов, обладающих признаками объекта культурного наследия, и государственному учету объектов, обладающих признаками объекта культурного наследия, утвержденный приказом Министерства культуры Российской Федерации от 2 июля 2015 года № 1905;
7. Порядок определения предмета охраны объекта культурного наследия, включенного в единый государственный реестр объектов культурного наследия (памятников истории и культуры) народов Российской Федерации в соответствии со статьей 64 Федерального закона от 25 июня 2002 года № 73-ФЗ «Об объектах культурного наследия (памятниках истории и культуры) народов Российской Федерации», утвержденный приказом Министерства культуры Российской Федерации от 13 января 2016 года № 28.

Цели экспертизы

Обоснование целесообразности включения в единый государственный реестр объектов культурного наследия (памятников истории и культуры) народов Российской Федерации выявленного объекта культурного наследия «Французский мост», расположенного по адресу: Челябинская область, г. Усть-Катав, Речной проезд, сооружение №1.

Объекты экспертизы

- Выявленный объект культурного наследия «Французский мост», расположенный по адресу: Челябинская область, г. Усть-Катав, Речной проезд, сооружение №1;
- Документы, обосновывающие включение в единый государственный реестр объектов культурного наследия (памятников истории и культуры) народов Российской Федерации

выявленного объекта культурного наследия «Французский мост», расположенный по адресу: Челябинская область, г. Усть-Катав, Речной проезд, сооружение №1.

Перечень документов, представленных Заказчиком

Копия приказа о включении объекта в перечень выявленных объектов культурного наследия Челябинской области, представляющих историческую, художественную или иную ценность, объектов, обладающих признаками объекта культурного наследия.

Сведения об обстоятельствах, повлиявших на процесс проведения и результаты экспертизы

Обстоятельства, повлиявшие на процесс проведения и результаты проведения экспертизы, отсутствуют.

Сведения о проведенных исследованиях в рамках экспертизы (примененные методы, объем и характера выполненных работ, результаты)

- Сбор сведений о земельных участках и объектах недвижимости в границах исследуемой территории;
- Ознакомление с объектом экспертизы, изучение документов, представленных Заказчиком экспертизы;
- Визуальный осмотр (натурное обследование) и фотофиксация Объекта и его территории;
- Сбор и анализ архивных, библиографических, научно-исследовательских материалов по рассматриваемому объекту и прилегающей к нему территории;
- Анализ собранных сведений и материалов;
- Разработка предмета охраны рассматриваемого объекта;
- Разработка границ территории рассматриваемого объекта, разработка режимов использования земель и требований к градостроительным регламентам в границах территории рассматриваемого объекта;
- Консультирование с заказчиком экспертизы по содержательным вопросам относительно объекта экспертизы;
- Формулирование вывода экспертизы, составление заключения экспертизы в виде Акта государственной историко-культурной экспертизы.

Факты и сведения, выявленные и установленные в результате проведенных исследований.

- **Исторические сведения о истории города Усть-Катав**

Усть-Катав, город, центр Усть-Катавского городского округа. Расположен в западной части Челябинской области, в 301 км от обл. центра, в месте слияния рр. Катав и Юрюзань. Территория округа на западе, севере и востоке граничит с Республикой Башкортостан, на

юге— с Катав-Иванов. районом. Рельеф гористый; в восточной части округа находится хребет Баш-Таш, в юго-востоке— хребет Юкала, в южном— хребет Осиновый и Каменные Горы. В окрестностях множество пещер, в т.ч. Большая Усть-Катавская, Бурановская, Верхняя Провальная Яма, Салаватская. Ландшафт — подзона сосново-лиственничных лесов с примесью ели и пихты. Памятниками природы объявлены: Провальный ключ, участок р. Юрюзани от Смирновского (Смирнова) моста до устья р. Наси, пещеры Б. Усть-Катавская, Салаватская, Станционная, Хваточный гребень, Монахов гребень, геологический разрез древнейших известняков, скала Могильная.

Усть-Катав основан как поселок при заводе (ныне Усть-Катавский вагоностроительный завод; УКВЗ), построенном в 1758 И. Б. Твердышевым и И. С. Мясниковым в устье р. Катав, на землях, купленных в феврале 1756 у башкир Кудейской вол. Сибирской дороги. Первоначально были сооружены лесопильня и судовая пристань, позже (по данным усть-катавского краеведа Ф. Д. Широковского, в 1762) введен в эксплуатацию железоделательный (молотовый) завод. Водоснабжение предприятия осуществлялось из Усть-Катавского водохранилища, построенного в 1758.

Усть-Катавский завод входил в Катав-Ивановский горный округ, производил кричное кованое железо (первоначально около 40 тыс. пуд в год) из чугуна, поставлявшегося с Катав-Ивановского и Юрюзань-Ивановского (Юрюзанского) заводов; считался вспомогательным для 2 последних. В 1770-х гг. на Усть-Катавском заводе имелись 6 действующих и 2 запасных кричных молота, 4 двойных и 4 одинарных кричных горна.

До середины 19 в. Усть-Катавский завод вместе с предприятиями был огорожен деревянным заплотом с каменными башнями (к 1770-м гг. на 4 башнях имелись пушки). Первыми заводскими работниками и жители поселка были в основном крепостные крестьяне, купленные заводчиками в центральных губерниях. Во время Крестьянской войны под предводительством Е. И. Пугачёва (1773—75) жители завода поддерживали повстанцев.

В ноябре 1773 предприятие было остановлено, около 2 лет бездействовало. В июне 1774 повстанческий отряд Юлая Азналина разорил и сжег завод и поселок (жители ушли к Кунгуру); по данным 1775, из заводских жителей было «побито, безвестно пропало и от великих побоев померло 58 человек, да женского пола 50 душ»; уцелели 329 мужчин и 372 женщины; убытки заводладельцев составили свыше 30 тыс. руб., совокупные убытки заводских крестьян — около 33 тыс. руб. Завод был восстановлен к 1776.

После смерти Мясникова (1780) предприятием владел Я. Б. Твердышев, в 1783—1810 — Е. И. Козицкая (дочь Мясникова), в 1810— 1917— кн. Белосельские-Белозерские; в 1899— 1910 заводом управляло взявшее его в аренду бельгийское акционерное «Южно-Уральское

анонимное металлургическое общество»; в июле 1919 предприятие было национализировано.

По данным 6-й Гос. ревизии, в 1811 в Усть-Катавском заводе числилось 450 крест. душ мужского пола. Тяжелое положение заводских работников не раз вызывало волнения: в 1797, в 1828—29 (см. Восстание крепостных на Катавских заводах), в 1861 (среди углежогов). В 1837 на предприятие было введено пудлинговое производство, организовано сварочно-прокатное, начат выпуск среднесортного железа. В 1860 освоено сталелитейное производство, в 1874 предприятие выработало 8489 пуд стали. В 1862 продукция Катавских заводов (кричное и пудлинговое железо, цементированная сталь разных сечений, обойные гвозди и др.) была представлена на Всемирной промышленной выставке в Лондоне; в 1873 отмечена мед. на Всемирной выставке в Вене.

В течение 10 лет (1850-е гг.) реализовывался план перестройки Усть-Катавского завода и селения, утвержденный 1-м Департаментом Уральского горного правления (8 дек. 1850) и предусматривавший «исправление улиц, переулков и дворов крестьянского селения, согласно Своду законов Устава строительного».

В 1855 в поселке насчитывалось 1259 жит., в 1861 — 2922, в 1870 — 3353 (544 двора), в 1895 — 4597 (827). В 1870 начала работу первая школа. В 1890 с открытием Самаро-Златоустовской железной дороги в 1,5 км к западу от поселка была построена ст. Усть-Катав с 1-этажным вокзалом (функционировал до строительства нового здания в южной части пос. Шубино).

По данным на 1870, в поселке имелись училище, волостное правление; действовали 2 маслобойных завода, 3 водяные мельницы. В 1881 (за год до появления абонентских телефонных станций в Москве, С.-Петербурге и других крупных городах) между Катавскими и Юрюзанскими заводами было устроено телефонное сообщение (длина линии свыше 50 верст).

В конце 19 в. началась переориентация Усть-Катавского завода на выпуск изделий для нужд ж.-д. строительства; большой вклад в организацию производства в этот период внес управитель завода С. Л. Жуковский, автор «Описания Усть-Катавского железодельного завода князя Белосельского-Белозерского» (издано в С.-Петербурге в 1896).

В 19 — нач. 20 вв. в поселке не раз случались пожары (наиболее крупные — в 1847, 1890) и наводнения (1862, 1896, 1914, 1922). В кон. 19 — нач. 20 вв., несмотря на правительственную поддержку, завод неоднократно оказывался в сложном финансовом положении. Рабочие активно участвовали в забастовочном движении. В 1901 А. К. Буре и слушатели поселковой воскресной школы написали в газету «Искра» статью, где содержалась информация о

произволе заводской администрации, тяжелом положении Усть-Катавских рабочих, о забастовке литейщиков на заводе в августе 1901.

В 1905, после самоустранения бельгийской администрации, на должность «красного директора» Усть-Катавского завода рабочим коллективом был выдвинут Н. С. Гнусарёв. К 1917 в поселке действовали 2-классное училище, 2 земские начальные школы (открылись в 1912), почтово-телеграфное отделение, а также самодеятельный театр (организован в 1915 по инициативе учительницы Л. В. Клоковой).

После февр. 1917 А. Г. Правдин объединил участников большевистского подполья в парт. организацию, фактически воссоздав ее (к кон. 1917 насчитывала до 740 чл.). В марте 1917 были созданы Совет рабочих депутатов (предс. Ф. Е. Бахарев), молодежная организация ССРМ (социалист. союз рабочей молодежи; с 1919 — комс. организация). Советская власть была установлена мирным путем в конце окт. 1917.

С началом Гражданской войны Усть-Катавский завод был занят белыми (6 июля 1918). В ходе Златоустовской операции 234-й Мало-Вишерский стрелковый полк (командир Н. Н. Рахманов) Двадцать шестой стрелковой дивизии красных овладел Усть-Катавским заводом (4 июля 1919) после упорного боя с частями Первой Самарской стрелковой дивизии белых; 5 июля, понеся большие потери, был выбит белыми при поддержке бронепоезда; к вечеру 6 июля, после 6-ч боя, 234-й полк занял ж.-д. станцию и поселок. Отступая, белые вывезли в Сибирь часть заводского оборудования, которое позднее было реэвакуировано в Усть-Катавский завод.

В первые годы Советской власти ранее безымянные поселковые улицы получили названия (К. Маркса, Красная, Революционная, Социалистическая и т. д.), дома были пронумерованы. В 1919 в состав поселка включена дер. Шубино (располагавшаяся северо-восточнее, на правом берегу Юрюзани); открылось высшее начальное училище. В 1922 в поселке появилась пионерская организация; в 1924 в доме купца А. В. Патрина (см. Патрины) разместилась начальная школа им. Парижской коммуны. В 1927 при Усть-Катавском рабочем клубе под руководством учителя Е. В. Василевского (репрессирован в кон. 1930-х гг.) был создан радиоузел, началась радиофикация поселка. В кон. 1930-х гг. в пос. Усть-Катавском помимо вагоностроительного завода им. Л. М. Кагановича действовали 2 ср. (в т. ч. вечерняя) и несколько начальных школ, ремесленное училище, рабочий клуб и клуб ИТР, библиотеки, 15 продуктовых магазинов и киосков.

С началом Великой Отечественной войны в поселке размещались промышленное оборудование и население, эвакуированное из прифронтовых районов страны. Трудящиеся участвовали в движении «Всё для фронта, всё для победы!». Указом Президиума Верхов. Совета РСФСР от 28 августа 1942 пос. Усть-Катавский был преобразован в город районного

подчинения (как и поселок, входил в состав Катавского района); первоначально носил название Усть-Катавский завод, с 1943 — Указом Президиума Верх. Совета от 3 дек. 1979 был отнесен к категории городов обл. подчинения.

– Исторические сведения об Объекте

Французский мост – инженерное сооружение через реку Юрюзань в городе Усть-Катаве. Был построен в 1913-1914 гг. Соединял находящийся на левом берегу реки Юрюзань Усть-Катавский завод и посёлок с возникшим на правобережье в 1899-1900 гг. поселком «Колония» (ныне Первомайский, в г. Усть-Катаве), в котором обосновались иностранные, главным образом, бельгийские специалисты, акционеры бельгийского «Южно-Уральского анонимного металлургического общества», взявшие Усть-Катавский завод в аренду. Бельгийцы и, возможно, другие иностранцы, поселившиеся в «Колонии», разговаривали на французском языке, поэтому мост и называется «Французским».

Примерно с 1890 г. на этом месте стоял деревянный свайный мост, ежегодно разрушавшийся паводком. В 1912 г. представители завода выбрали для моста одну из двух неполных мостовых ферм длиной 88 метров, шириной 5 метров и высотой 8 метров, ранее использовавшихся на реке Большой Кинель у ст. Кротовка Самаро-Златоустовской железной дороги. К Кротовке же мостовые фермы были перевезены с Ташкентской железной дороги, где они были сняты с пути из-за ветхости и несоответствия грузоподъёмности. Мостовые сооружения, рассчитанные на пропуск паровоза и нескольких вагонов, были куплены как лом по 25 копеек за пуд и перевезены в г. Усть-Катав на 22 вагонах. В 1913-1914 гг. мостовая ферма была собрана и установлена по подряду бригадой юрюзанских рабочих. Руководил установкой главный директор вагоностроительного завода Г.Г. Шефер. Мост до 1917 года тщательно охранялся двумя сторожами, ходить по нему могли только иностранцы. После Февральской революции (с марта 1917 года) проход был разрешен и жителям Усть-Катавского поселка. Во время Гражданской войны в июле 1919 года Французский мост и поселок Усть-Катавский завод были обстреляны колчаковцами, в результате чего на мосту появились три пробоины, которые позднее были заклепаны. В июне 1922 года во время наводнения был подмыт один из устоев, мост накренился, угрожая падением. Полностью устранить последствия наводнения удалось только в октябре 1923 года. Во время наводнения 1943 года были размыты железнодорожные пути, но мост не пострадал. После постройки (1976 год) рядом нового моста длиной 88 метров, шириной 4 метра и высотой 11 метров, Французский мост больше не используется как железнодорожный. В настоящее время он предназначен только для пешеходов, гужевого и автомобильного транспорта.

– Современная градостроительная ситуация

Объект расположен в центральной части города Усть-Катав на реке Юрюзань. На северной стороне реки вблизи объекта расположены железнодорожные пути, железнодорожная станция Пост-Завод и улица Первомайская. На южной стороне реки вблизи объекта расположена промышленная застройка, улица Заводская и остановка Французский мост.

Инфраструктура исследуемой территории плохо организована – отсутствуют пешеходные дорожки, озеленение вдоль реки хаотичное. Специализированная инфраструктура для велосипедистов и маломобильных групп населения не развита. В исследуемом и прилегающих кварталах расположены общедоступные организованные парковки.

– **Визуальное восприятие объекта**

Сохранность условий визуального восприятия объекта в его историко-градостроительной и природной среде обеспечивается пешеходными маршрутами зрительного восприятия в канале улиц Заводская и Первомайская, а также по руслу реки Юрюзань.

Объект окружён по периметру кустарниками и выделяется на фоне озеленения при визуальном восприятии.

– Объект представляет собой инженерное сооружение. Металлический балочный мост, состоящий из одного пролётного строения (пролета) и двух береговых опор (устоев). Все элементы в узлах соединений заклепаны клепками. Покрытие и проезжей, и пешеходной части частей моста деревянное, по деревянному настилу.

Сведения о наименовании объекта

«Французский мост»

Сведения о времени возникновения или дате создания объекта, датах основных изменений (перестроек) данного объекта и (или) датах связанных с ним исторических событий

1914 г.

Сведения о местонахождении объекта

Челябинская область, г. Усть-Катав, Речной проезд, сооружение №1

Сведения о категории историко-культурного значения объекта

Выявленный объект культурного наследия.

Сведения о виде объекта

Памятник.

Сведения о границах территории объекта, включая текстовое и графическое описания местоположения этих границ, перечень координат характерных точек этих границ в системе координат, установленной для ведения государственного кадастра объектов недвижимости

Границы территории не утверждены; описание границ территории разработано в составе настоящей экспертизы и представлено в приложениях к настоящему акту экспертизы.

Фотографическое (графическое) изображение объекта

Современная фотофиксация объекта представлена в приложении.

Перечень документов и материалов, собранных и полученных при проведении экспертизы:

Материалы фотофиксации рассматриваемого объекта (дата выполнения фотофиксации: май 2023 г.)

Перечень специальной, технической и справочной литературы, использованной при проведении экспертизы:

Методические пособия, включая законодательные и подзаконные акты:

1. Национальный стандарт РФ ГОСТ Р 55528-2013 «Состав и содержание научно-проектной документации по сохранению объектов культурного наследия. Памятники истории и культуры. Общие требования», утвержденный приказом Федерального агентства по техническому регулированию и метрологии от 28 августа 2013 года № 593-с;
2. Национальный стандарт Российской Федерации ГОСТ Р 56891.1 – 2016 Сохранение объектов культурного наследия. Термины и определения. Часть 1 Общие понятия, состав и содержание научно-проектной документации, утвержденным приказом Федерального агентства по техническому регулированию и метрологии от 10 марта 2016 года № 134-ст;
3. Национальный стандарт Российской Федерации ГОСТ Р 56891.2 – 2016 Сохранение объектов культурного наследия. Термины и определения. Часть 2 Памятники истории и культуры, утвержденным приказом Федерального агентства по техническому регулированию и метрологии от 10 марта 2016 года № 135-ст.
4. Методика установления границ территории объектов культурного наследия (памятников истории и культуры), разработанные государственным унитарным предприятием «Научно-исследовательский и проектный институт генерального плана города Москвы» по заказу Комитета по архитектуре и градостроительству города Москвы в 2008 году;
5. Методические указания по проведению комплексных историко-культурных исследований), разработанные государственным унитарным предприятием «Научно-исследовательский и проектный институт генерального плана города Москвы» по заказу Комитета по архитектуре и градостроительству города Москвы в 2009 году;
6. Методические указания по определению предмета охраны для объектов, предложенных к включению в реестр объектов культурного наследия, выявленных объектов культурного наследия и объектов культурного наследия федерального и регионального

значения (памятников истории и культуры), подготовленные по заказу Комитета по культурному наследию города Москвы (Москомнаследие) в 2011 году ООО «ПФ-Градо».

Список литературы:

1. Атлас-путеводитель по Усть-Катавскому городскому округу/ сост. А.С. Дувакин, К.О.Часова. – Челябинск: Край Ра, 2017 – 32 с.;
2. Каледин, Н.Д. Среди вершин: очерки истории Усть-Катавского вагоностроительного завода им. С.М. Кирова – Челябинск: Юж.-Урал. Кн. изд-во, 1992 – 206 с.- (Биография уральской индустрии);
3. Мосты Усть-Катава: альбом/ Г. Садовникова; Худ. О.Иванова. -Усть-Катав: ИП Воробьёв Ю.Л., 2017 -29 с.: ил.

Обоснование выводов экспертизы

Экспертное заключение подготовлено по изучению представленных на экспертизу документов и проведения необходимых дополнительных исследований и оценок, основываясь на содержании Федерального закона «Об объектах культурного наследия (памятниках истории и культуры) народов Российской Федерации», других документов, указанных в п. 14 настоящего акта.

– Объем и содержание представленных заявителем (Заказчиком) документов достаточны для принятия решения и формулирования однозначного вывода настоящей экспертизы.

– Представленная на экспертизу документация обеспечивает достижение целей – обоснования включения объекта культурного наследия в реестр, определения категории историко-культурного значения объекта культурного наследия, в соответствии со статьей 28 Федерального закона «Об объектах культурного наследия (памятниках истории и культуры) народов Российской Федерации».

– Вывод экспертизы формулируется в соответствии со статьей 20 (пункт а) Положения о государственной историко-культурной экспертизе, утвержденного постановлением Правительства Российской Федерации от 15 июля 2009 года № 569.

– Целесообразность включения объекта в реестр обоснована его историко- культурной ценностью, в соответствии со статьей 18 (п. 2, 3, 4), статьей 32 Федерального закона «Об объектах культурного наследия (памятниках истории и культуры) народов Российской Федерации».

– Историко-культурная ценность соответствует особенностям объекта (предмета охраны), послужившим (принимаемым настоящей экспертизой) основаниями для включения объекта в государственный реестр объектов культурного наследия, в соответствии со статьей

18 Федерального закона «Об объектах культурного наследия (памятниках истории и культуры) народов Российской Федерации».

– Определение историко-культурной ценности объекта:

Приоритетными в отношении исследуемого Объекта являются критерии градостроительной, архитектурной и исторической ценности.

Градостроительная ценность объекта определяется исходя из его роли в структуре застройки города, взаимодействия с историко-архитектурным окружением, сохранения его градоформирующего значения на прилегающей территории, принадлежности к ансамблю или комплексу.

Объект обладает градостроительной ценностью как часть пространственно-планировочной структуры исторической среды города Усть-Катав. Объемно-пространственное решение расположения объекта в структуре города Усть-Катав в пределах русла реки Юрюзань.

Архитектурно-художественная ценность определяется по критериям времени создания объекта, особенностей его архитектурного решения, отражающим типичные, характерные или индивидуальные черты, сохранности его исторического облика.

Объект обладает архитектурно-художественной ценностью, связанной с его архитектурно-пространственным решением в виде металлического балочного моста, состоящего из одного пролётного строения (пролета) и двух береговых опор (устоев). Все элементы в узлах соединений заклепаны клепками. Покрытие проезжей, и пешеходной части частей моста деревянное, по деревянному настилу.

Объект обладает исторической ценностью, как подлинное инженерное сооружение начала XX века. Объект в целом сохранил исторические объемно-планировочное решение, композицию и подлинную конструктивную систему.

Объект обладает строительно-технологической и инженерно-технической ценностью, как инженерное сооружение с традиционным конструктивным решением с использованием традиционных материалов в виде металла и дерева.

Таким образом, Объект обладает достаточными ценностными характеристиками для включения в Единый государственный реестр объектов культурного наследия народов Российской Федерации.

– Категория историко-культурного значения объекта культурного наследия экспертом определяется в соответствии со статьей 4 Федерального закона от 25.06.2002 № 73-ФЗ «Об объектах культурного наследия (памятниках истории и культуры) народов Российской Федерации»: «объекты культурного наследия регионального значения - объекты, обладающие историко-архитектурной, художественной, научной и мемориальной

ценностью, имеющие особое значение для истории и культуры субъекта Российской Федерации».

Данный объект обладает градостроительной, строительно-технологической и инженерно-технической, архитектурно-художественной и исторической ценностью, и имеет особое значение для истории города Усть-Катав.

– Градостроительные (местоположение, габариты), конструктивные (материалы) и архитектурные (композиционное решение) характеристики отражают подлинную природу Объекта и его ценностные аспекты. Описанная в настоящей экспертизе ценность Объекта, перечень его подлинных характеристик являются основанием для описания особенностей, являющихся основанием для включения объекта в единый государственный реестр объектов культурного наследия (предмета охраны). Предмет охраны включает подлинные сохранившиеся элементы, а также подлинные характеристики объекта.

– Наименование объекта культурного наследия «Французский мост» экспертом определяется в соответствии с статьей 4 Федерального закона от 25.06.2002 № 73-ФЗ «Об объектах культурного наследия (памятниках истории и культуры) народов Российской Федерации»: «объекты культурного наследия регионального значения – объекты, обладающие историко-архитектурной, художественной, научной и мемориальной ценностью, имеющие особое значение для истории и культуры муниципального образования».

– Границы территории объекта (включая текстовое и графическое описания местоположения этих границ, перечень координат характерных точек этих границ), определены в ходе настоящей экспертизы с учетом особенностей объекта культурного наследия, включая степень его сохранности и этапы развития, и соответствуют ст. 3.1 Федерального закона от 25.06.2002 № 73-ФЗ.

Вывод

Градостроительные (местоположение, габариты), конструктивные (материалы) и архитектурные (композиционное решение) характеристики отражают подлинную природу Объекта и его ценностные аспекты. Описанная в настоящей экспертизе ценность Объекта, перечень его подлинных характеристик являются основанием для описания особенностей, являющихся основанием для включения объекта в единый государственный реестр объектов культурного наследия (предмета охраны). Предмет охраны включает подлинные сохранившиеся элементы, а также подлинные характеристики объекта.

Считать обоснованным (положительное заключение) включение в единый государственный реестр объектов культурного наследия (памятников истории и культуры) народов Российской Федерации объекта культурного наследия.

- Наименование: **«Французский мост»**
- Время создания (возникновения) объекта и (или) дата связанного с ним исторического события: **1914 г.**
- Адрес (местонахождение): **Челябинская область, г. Усть-Катав, Речной проезд, сооружение №1**
- Вид объекта: **памятник (общая видовая принадлежность – памятник градостроительства и архитектуры)**
- Категория историко-культурного значения: **объект культурного наследия регионального значения**
- Предмет охраны: в соответствии с проектом, представленным в приложении:

Градостроительные характеристики

Историческое местоположение объекта в градостроительной среде – Челябинская область, город Усть-Катав в пределах русла реки Юрюзань

Объемно-планировочные характеристики

Прямолинейный в плане мост через реку Юрюзань, состоящий из одного пролётного строения (пролета) и двух береговых опор (устоев).

Архитектурные и конструктивные характеристики

Конфигурация и габаритные размеры памятника.

Объект представляет собой металлический балочный мост длиной 88 метров длиной и 4 метра шириной, состоящий из одного пролётного строения (пролета) и двух береговых опор (устоев). Все элементы в узлах соединений закреплены клепками. Покрытие и проезжей, и пешеходной части частей моста деревянное, по деревянному настилу.

Металлические клепки, закрепленные в узлах соединений;

Металлические конструктивные элементы;

Общее архитектурное решение западной плоскости. Основная планировочная ось, представленная линейным характером инженерного сооружения. Пролетное строение моста из металлопрокатных конструкций со стенками в виде пространственного каркаса с верхним и нижним поясом и системой стоек.

Общее архитектурное решение восточной плоскости. Основная планировочная ось, представленная линейным характером инженерного сооружения. Пролетное строение моста из металлопрокатных конструкций со стенками в виде пространственного каркаса с верхним и нижним поясом и системой стоек.

Композиционное и архитектурно-художественное оформление

Объект представляет собой металлический балочный мост длиной 88 метров длиной и 4 метра шириной, состоящий из одного пролётного строения (пролета) и двух береговых опор

(устоев). Все элементы в узлах соединений закреплены клепками. Покрытие и проезжей, и пешеходной части частей моста деревянное, по деревянному настилу. Пролетное строение моста из металлопрокатных конструкций со стенками в виде пространственного каркаса с верхним и нижним поясом и системой стоек.

Материалы

Пролетное строение моста из металлопрокатных конструкций,

Покрытие проезжей и пешеходной части объекта деревянное.

– Границы территории: в соответствии с проектом, представленным в приложении.

Перечень приложений к заключению экспертизы

1. Материалы, предоставленные заказчиком государственной историко-культурной экспертизы объекта культурного значения.
2. Картографические и фотоматериалы по объекту экспертизы.
3. Материалы современной фотофиксации (май 2023 г.).
4. Проект предмета охраны объекта культурного наследия.
5. Проект границ территории объекта культурного наследия.

Эксперт государственной
историко-культурной экспертизы

В. Н. Николаева

Дата оформления Акта государственной историко-культурной экспертизы: 15.04.2024 г.

Приложения

**К акту государственной историко-культурной экспертизы
выявленного объекта культурного наследия в целях обоснования
целесообразности включения такого объекта в единый государственный реестр
объектов культурного наследия (памятников истории и культуры) народов
Российской Федерации
«Французский мост» расположенного по адресу: Челябинская область, г. Усть-Катав,
Речной проезд, сооружение №1**

**Материалы, предоставленные заказчиком государственной историко-культурной
экспертизы объекта культурного значения**

СПИСОК № 39

у т в е р ж д а ю

Директор государственного научно-производственного центра по охране исторического и культурного наследия Челябинской области

И.А. Кочкина
« 30 » октября 2000 г.

Челябинская область
г. УСТЬ-КАТАВ
объекты истории, архитектуры

вновь выявленных объектов, представляющих историческую, научную, художественную или иную культурную ценность

Учет осуществляет Государственный научно-производственный центр по охране исторического и культурного наследия Челябинской области

№ п/п	Наименование объекта, автор	Датировка	Местонахождение объекта	Собственник пользователь	Техническое состояние	Заключение экспертизы
1	Французский мост	1914 г.	р. Юрюзань, между УКВЗ и Пост-заводом	На балансе Усть-Катавского вагоностроительного завода	среднее	Согласование отдела охраны недв. памят. истории и культуры МК РФ, рекомендован для постановки на государственную охрану
2	Брянский мост	1943 - 1944 гг.	р. Юрюзань, около ж.д. вокзала	На балансе ГУЖХ г. Усть-Катава	- « -	- « -

Исполнитель : гл. специалист ГНПЦ *Евтуева* Евтуева Н.М.

Филиал публично-правовой компании "Роскадастр" по Челябинской области
полное наименование органа регистрации прав

Выписка из Единого государственного реестра недвижимости об объекте недвижимости

Сведения о характеристиках объекта недвижимости

На основании запроса от 24.03.2023, поступившего на рассмотрение 24.03.2023, сообщаем, что согласно записям Единого государственного реестра недвижимости:

Раздел 1 Лист 1

Сооружение			
вид объекта недвижимости			
Лист № 1 раздела 1	Всего листов раздела 1: 2	Всего разделов: 2	Всего листов выписки: 3
24.03.2023г. № КУВИ-001/2023-70727148			
Кадастровый номер: 74-39-0301001:11			
Номер кадастрового квартала: 74-39-0301001			
Дата присвоения кадастрового номера: 10.12.2011			
Ранее присвоенный государственный учетный номер: Иной номер 74-039-04988-000001:000000260; Инвентарный номер 04988; Условный номер 74-74-39/001/2006-218			
Местоположение: Челябинская область, г. Усть-Кагав, Речной проезд, сооружение №1			
Площадь: данные отсутствуют			
Основная характеристика (для сооружения):			
	тип	значение	единица измерения
	протяженность	94	в метрах
Назначение: транспортное			
Наименование: ж/д мост с проездовой частью через р. Юрюзань			
Количество этажей, в том числе подземных этажей: данные отсутствуют			
Год ввода в эксплуатацию по завершении строительства: 1911			
Год завершения строительства: 1911			
Кадастровая стоимость, руб.: 1174874.98			
Кадастровые номера иных объектов недвижимости, в пределах которых расположен объект недвижимости: данные отсутствуют			
Кадастровые номера помещений, машино-мест, расположенных в здании или сооружении: данные отсутствуют			
Кадастровые номера объектов недвижимости, из которых образован объект недвижимости: данные отсутствуют			
Кадастровые номера образованных объектов недвижимости: данные отсутствуют			
Сведения о включении объекта недвижимости в состав предприятия как имущественного комплекса: данные отсутствуют			
полное наименование должности		подпись	инициалы, фамилия
			М.П.

Лист 2

Сооружение		
вид объекта недвижимости		
Лист № 2 раздела 1	Всего листов раздела 1: 2	Всего разделов: 2
24.03.2023г. № КУВИ-001/2023-70727148		Всего листов выписки: 3
Кадастровый номер: 74:39-0301001:11		
Сведения о включении объекта недвижимости в состав единого недвижимого комплекса:	данные отсутствуют	
Виды разрешенного использования:	данные отсутствуют	
Сведения о включении объекта недвижимости в реестр объектов культурного наследия:	Является выявленным объектом культурного наследия, 03050000220, представляющего собой историко-культурную ценность, Памятник и Французский мост, 2016-04-14, 167 решения органов охраны объектов культурного наследия - в отношении объекта недвижимости, являющегося выявленным объектом культурного наследия.	
Сведения о кадастровом инженерё:	данные отсутствуют	
Статус записи об объекте недвижимости:	Сведения об объекте недвижимости имеют статус "актуальные, ранее учтенные"	
Особые отметки:	Сведения, необходимые для заполнения разделов: 5 - Описание местоположения объекта недвижимости, 6 - Сведения о частях объекта недвижимости, 7 - Перечень помещений, машино-мест, расположенных в здании, сооружении; 8 - План расположения помещения, машино-места на этаже (плане этажа), отсутствуют.	
Получатель выписки:	Министерство строительства и инфраструктуры Челябинской области	

полное наименование должности	подпись	инициалы, фамилия

М.П.

Выписка из Единого государственного реестра недвижимости об объекте недвижимости
Сведения о зарегистрированных правах

Сооружение			
вид объекта недвижимости			
Лист № 1 раздела 2	Всего листов раздела 2: 1	Всего разделов: 2	Всего листов выписки: 3
24.03.2023г. № КУВИ-001/2023-70727148			
Кадастровый номер: 74:39:0301001:11			
1	Правообладатель (правообладатели): Сведения о возможности предоставления третьим лицам персональных данных физического лица:	1.1 1.1.1	Муниципальное образование "Усть-Катавский городской округ" Челябинской области данные отсутствуют
2	Вид, номер, дата и время государственной регистрации права:	2.1	Собственность 74-74-39/001/2006-220 16.02.2006 00:00:00
3	Сведения об осуществлении государственной регистрации сделки, права без необходимого в силу закона согласия третьего лица, органа:	3.1	данные отсутствуют
4	Ограничение прав и обременение объекта недвижимости:		не зарегистрировано
5	Договоры участия в долевом строительстве:		не зарегистрировано
6	Заявленные в судебном порядке права требования:		данные отсутствуют
7	Сведения о возможности предоставления третьим лицам персональных данных физического лица		данные отсутствуют
8	Сведения о возражении в отношении зарегистрированного права:		данные отсутствуют
9	Сведения о наличии решения об изъятии объекта недвижимости для государственных и муниципальных нужд:		данные отсутствуют
10	Сведения о невозможности государственной регистрации без личного участия правообладателя или его законного представителя:		данные отсутствуют
11	Правопритязания и сведения о наличии поступивших, но не рассмотренных заявлений о проведении государственной регистрации права (перехода, прекращения права), ограничения права или обременения объекта недвижимости, сделки в отношении объекта недвижимости:		отсутствуют

полное наименование должности	подпись	инициалы, фамилия
		М.П.

Картографические и иконографические материалы по объекту экспертизы



Рис.1. Фрагмент плана, г. Усть-Катав 1930-1941-е гг.



Расположение рассматриваемого объекта

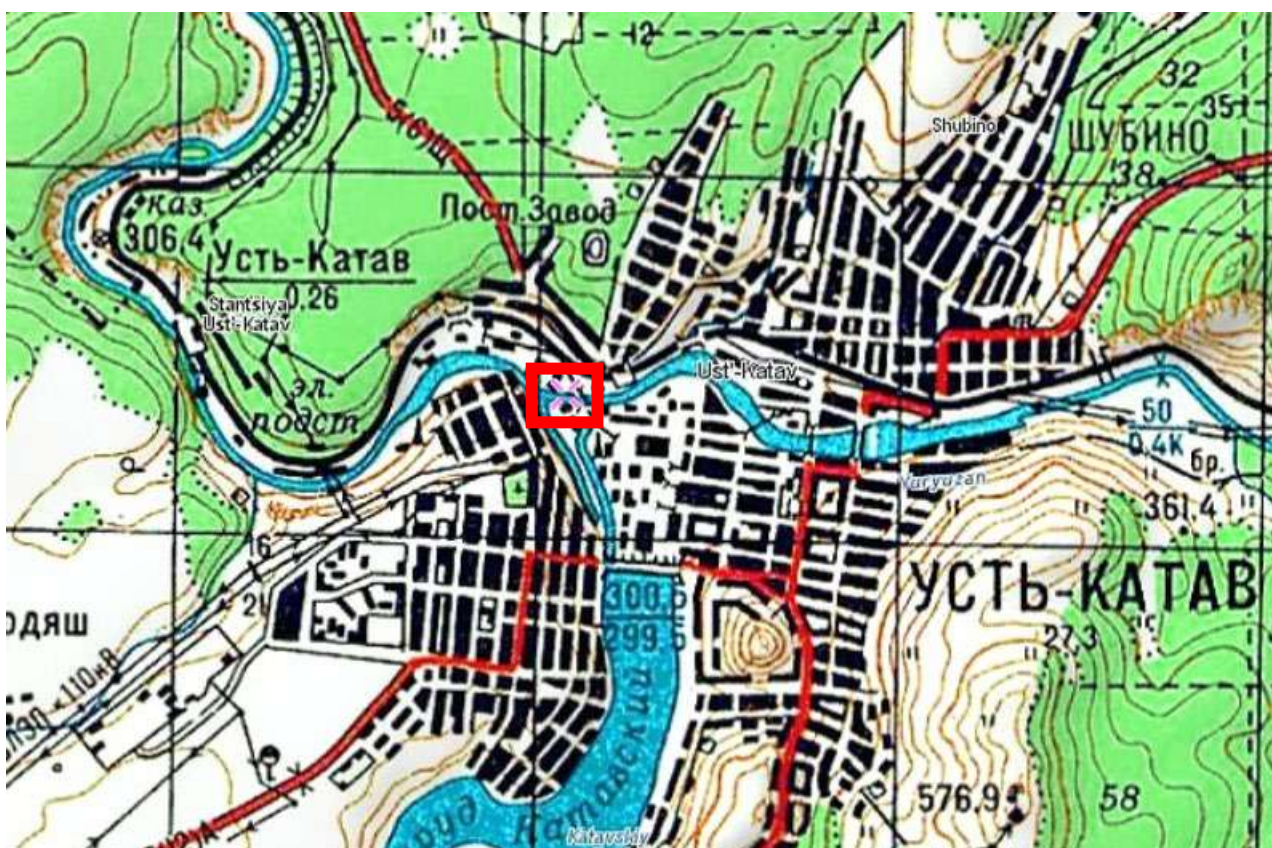


Рис.2. Фрагмент топографической карты, г. Усть-Катав, 1970-1990-е гг.



Расположение рассматриваемого объекта

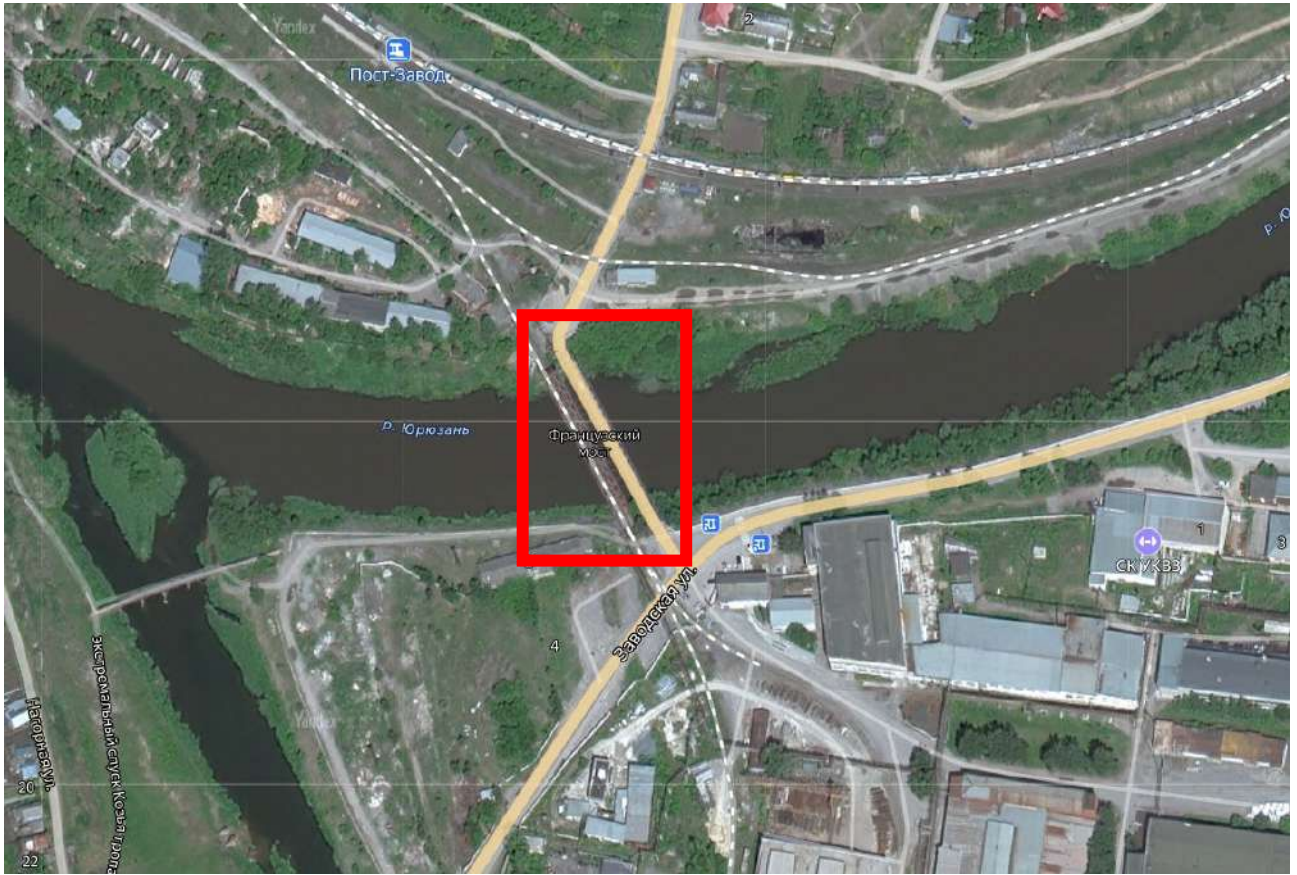


Рис.3. Спутниковый снимок, г. Усть-Катав, 2023 г.



Расположение рассматриваемого объекта

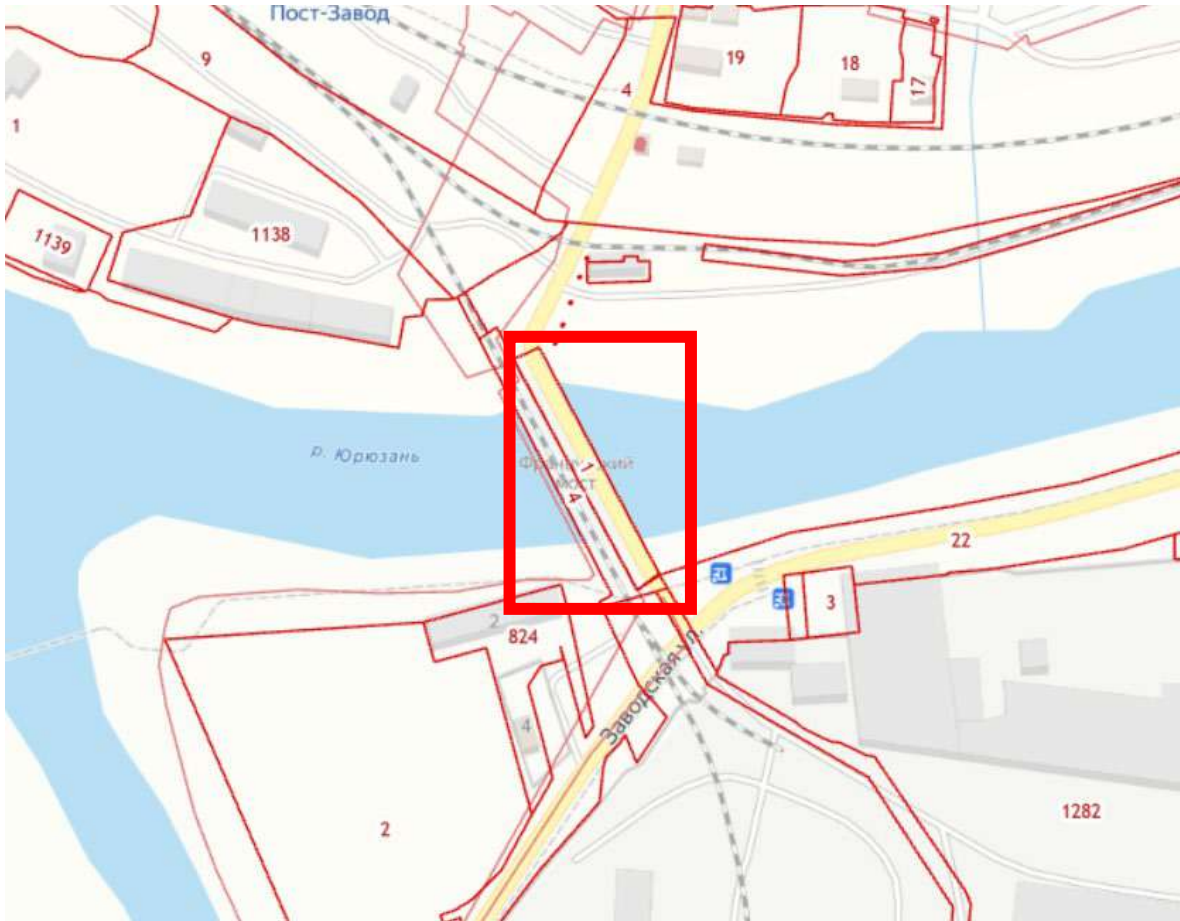


Рис.4. Схема земельных участков, г. Усть-Катав, 2023 г.



Расположение рассматриваемого объекта,
номер кадастрового участка 74:39:0301001:1



Рис.5. Строительство электростанции в Усть-Катаве (Челябинская область). Вид на мост. 1914 г.



Рис.6. Строительство электростанции в Усть-Катаве (Челябинская область). Вид на мост. 1914 г.



Рис.1. Вид на мост. 1964 г.

МАТЕРИАЛЫ СОВРЕМЕННОЙ ФОТОФИКСАЦИИ

Фото.1. Вид на «Французский мост» расположенный по адресу: Челябинская область, г. Усть-Катав, Речной проезд, сооружение №1.

Автор съемки: Карякина Е.А.

Съемка выполнена фотоаппаратом: Canon EOS 90D.

Май 2023 г.



Фото.2. Вид на «Французский мост» расположенный по адресу: Челябинская область, г. Усть-Катав, Речной проезд, сооружение №1.

Автор съемки: Карякина Е.А.

Съемка выполнена фотоаппаратом: Canon EOS 90D.

Май 2023 г.



Фото.3. Вид на «Французский мост» расположенный по адресу: Челябинская область, г. Усть-Катав, Речной проезд, сооружение №1.

Автор съемки: Карякина Е.А.

Съемка выполнена фотоаппаратом: Canon EOS 90D.

Май 2023 г.



Фото.4. Вид на «Французский мост» расположенный по адресу: Челябинская область, г. Усть-Катав, Речной проезд, сооружение №1.

Автор съемки: Карякина Е.А.

Съемка выполнена фотоаппаратом: Canon EOS 90D.

Май 2023 г.



Фото.5. Вид на «Французский мост» расположенный по адресу: Челябинская область, г. Усть-Катав, Речной проезд, сооружение №1.

Автор съемки: Карякина Е.А.

Съемка выполнена фотоаппаратом: Canon EOS 90D.

Май 2023 г.



Фото.6. Вид на «Французский мост» расположенный по адресу: Челябинская область, г. Усть-Катав, Речной проезд, сооружение №1.

Автор съемки: Карякина Е.А.

Съемка выполнена фотоаппаратом: Canon EOS 90D.

Май 2023 г.



Фото.7. Вид на «Французский мост» расположенный по адресу: Челябинская область, г. Усть-Катав, Речной проезд, сооружение №1.

Автор съемки: Карякина Е.А.

Съемка выполнена фотоаппаратом: Canon EOS 90D.

Май 2023 г.



Фото.8. Вид на «Французский мост» расположенный по адресу: Челябинская область, г. Усть-Катав, Речной проезд, сооружение №1.

Автор съемки: Карякина Е.А.

Съемка выполнена фотоаппаратом: Canon EOS 90D.

Май 2023 г.



Фото.9. Вид на «Французский мост», расположенный по адресу: Челябинская область, г. Усть-Катав, Речной проезд, сооружение №1.

Автор съемки: Карякина Е.А.

Съемка выполнена фотоаппаратом: Canon EOS 90D.

Май 2023 г.

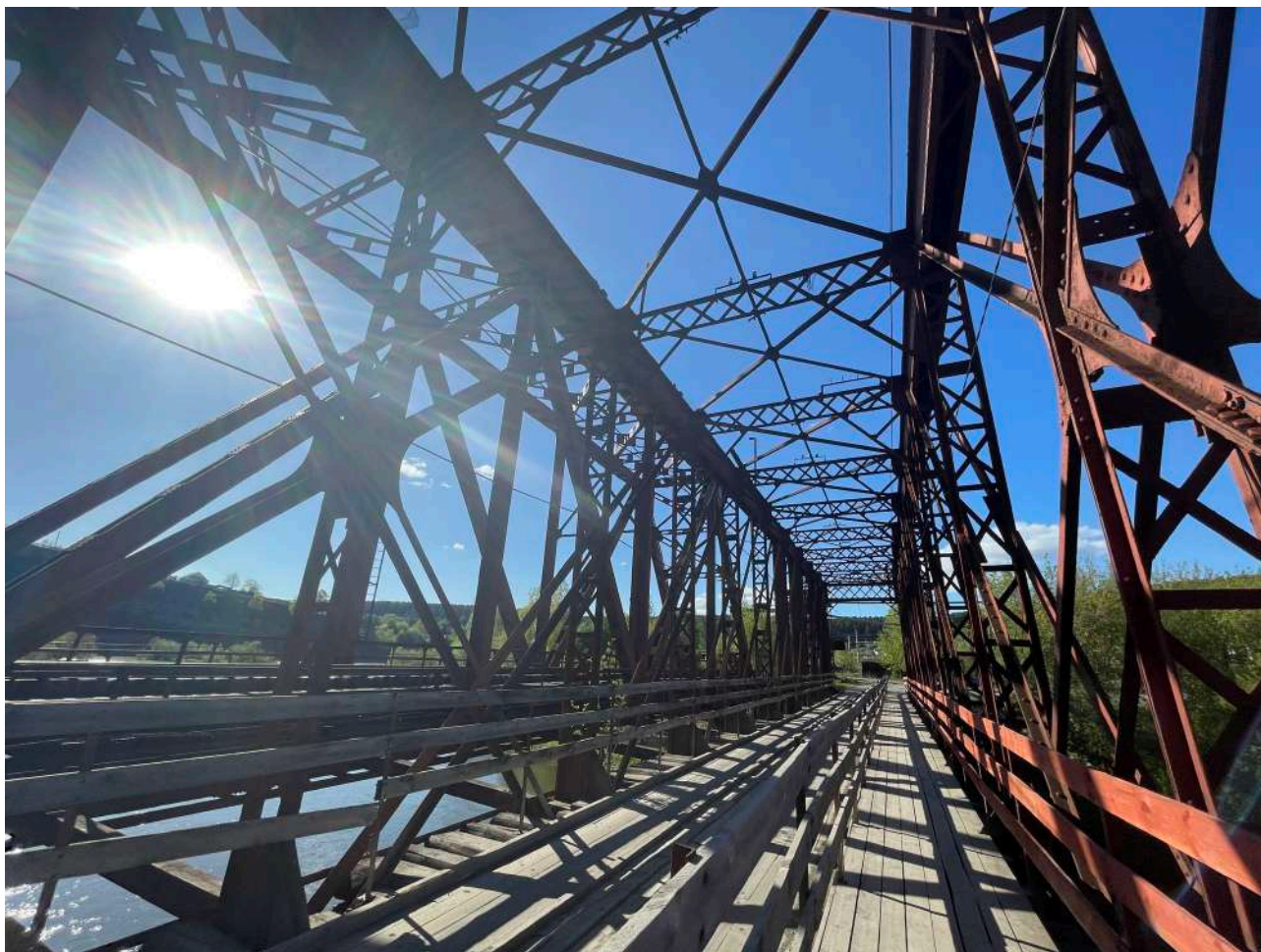


Фото.10. Вид на «Французский мост» расположенный по адресу: Челябинская область, г. Усть-Катав, Речной проезд, сооружение №1.

Автор съемки: Карякина Е.А.

Съемка выполнена фотоаппаратом: Canon EOS 90D.

Май 2023 г.



Фото.11. Вид на «Французский мост» расположенный по адресу: Челябинская область, г. Усть-Катав, Речной проезд, сооружение №1.

Автор съемки: Карякина Е.А.

Съемка выполнена фотоаппаратом: Canon EOS 90D.

Май 2023 г.

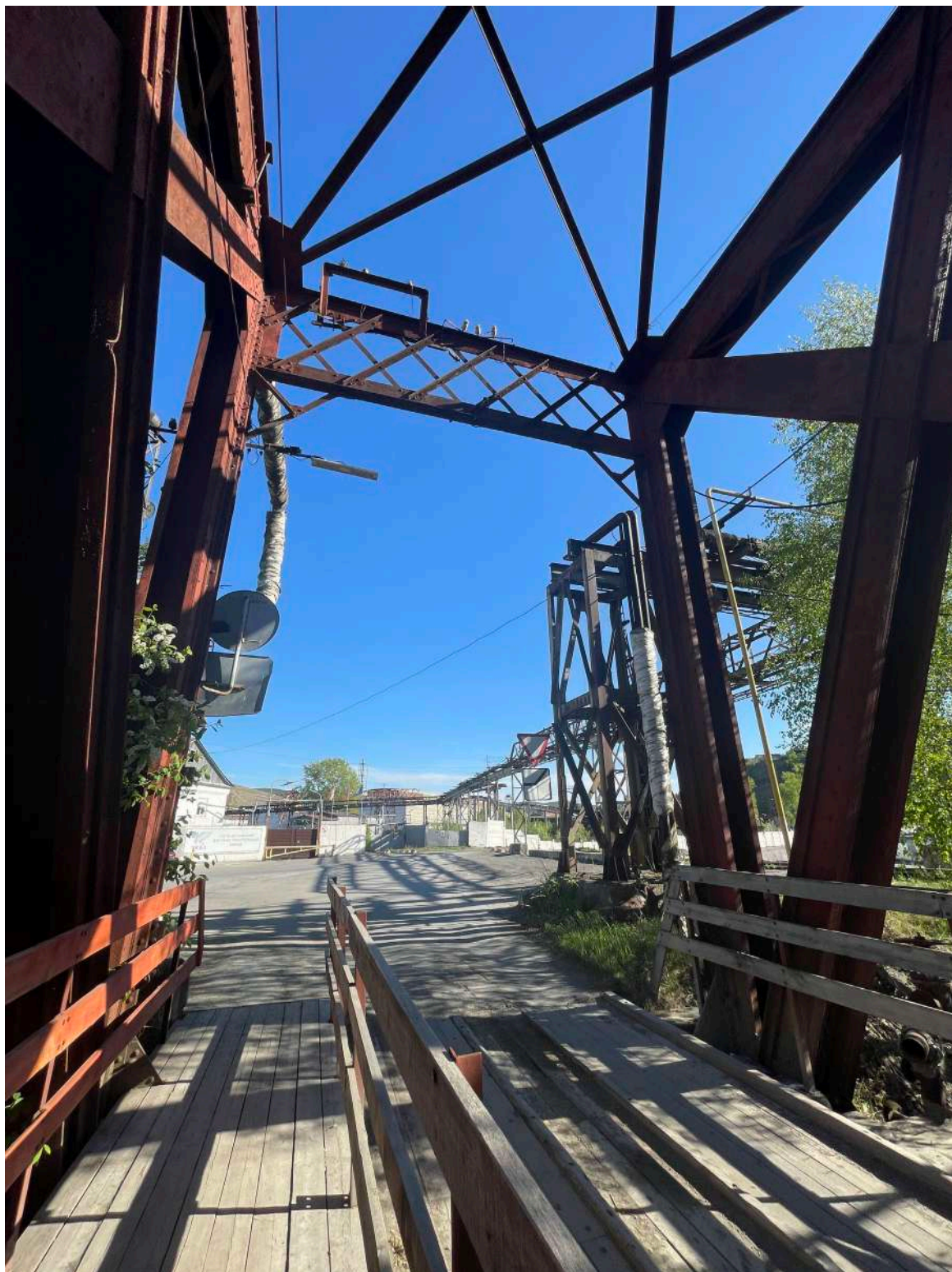


Фото.12. Вид на «Французский мост» расположенный по адресу: Челябинская область, г. Усть-Катав, Речной проезд, сооружение №1.

Автор съемки: Карякина Е.А.

Съемка выполнена фотоаппаратом: Canon EOS 90D.

Май 2023 г.



Фото.13. Вид на «Французский мост» расположенный по адресу: Челябинская область, г. Усть-Катав, Речной проезд, сооружение №1.

Автор съемки: Карякина Е.А.

Съемка выполнена фотоаппаратом: Canon EOS 90D.

Май 2023 г.



Фото.14. Вид на «Французский мост» расположенный по адресу: Челябинская область, г. Усть-Катав, Речной проезд, сооружение №1.

Автор съемки: Карякина Е.А.

Съемка выполнена фотоаппаратом: Canon EOS 90D.

Май 2023 г.



Фото.15. Вид на «Французский мост» расположенный по адресу: Челябинская область, г. Усть-Катав, Речной проезд, сооружение №1.

Автор съемки: Карякина Е.А.

Съемка выполнена фотоаппаратом: Canon EOS 90D.

Май 2023 г.



Фото.16. Вид на «Французский мост» расположенный по адресу: Челябинская область, г. Усть-Катав, Речной проезд, сооружение №1.

Автор съемки: Карякина Е.А.

Съемка выполнена фотоаппаратом: Canon EOS 90D.

Май 2023 г.



Фото.17. Вид на «Французский мост» расположенный по адресу: Челябинская область, г. Усть-Катав, Речной проезд, сооружение №1.

Автор съемки: Карякина Е.А.

Съемка выполнена фотоаппаратом: Canon EOS 90D.

Май 2023 г.



Фото.18. Вид на «Французский мост» расположенный по адресу: Челябинская область, г. Усть-Катав, Речной проезд, сооружение №1.

Автор съемки: Карякина Е.А.

Съемка выполнена фотоаппаратом: Canon EOS 90D.

Май 2023 г.

ПРОЕКТ

предмета охраны объекта культурного наследия «Французский мост» расположенный по адресу: Челябинская область, г. Усть-Катав, Речной проезд, сооружение №1

1. Описание объекта

Усть-Катав, город, центр Усть-Катавского городского округа. Расположен в западной части Челябинской области, в 301 км от обл. центра, в месте слияния рр. Катав и Юрюзань. Территория округа на западе, севере и востоке граничит с Республикой Башкортостан, на юге — с Катав-Иванов. районом. Рельеф гористый; в восточной части округа находится хребет Баш-Таш, в юго-востоке — хребет Юкала, в южном — хребет Осиновый и Каменные Горы. В окрестностях множество пещер, в т.ч. Большая Усть-Катавская, Бурановская, Верхняя Провальная Яма, Салаватская. Ландшафт — подзона сосново-лиственничных лесов с примесью ели и пихты. Памятниками природы объявлены: Провальный ключ, участок р. Юрюзани от Смирновского (Смирнова) моста до устья р. Наси, пещеры Б. Усть-Катавская, Салаватская, Станционная, Хваточный гребень, Монахов гребень, геологический разрез древнейших известняков, скала Могильная.

Усть-Катав основан как поселок при заводе (ныне Усть-Катавский вагоностроительный завод; УКВЗ), построенном в 1758 И. Б. Твердышевым и И. С. Мясниковым в устье р. Катав, на землях, купленных в феврале 1756 у башкир Кудейской вол. Сибирской дороги. Первоначально были сооружены лесопильня и судовая пристань, позже (по данным усть-катавского краеведа Ф. Д. Широковского, в 1762) введен в эксплуатацию железодельный (молотовый) завод. Водоснабжение предприятия осуществлялось из Усть-Катавского водохранилища, построенного в 1758.

Усть-Катавский завод входил в Катав-Ивановский горный округ, производил кричное кованое железо (первоначально около 40 тыс. пуд в год) из чугуна, поставлявшегося с Катав-Ивановского и Юрюзань-Ивановского (Юрюзанского) заводов; считался вспомогательным для 2 последних. В 1770-х гг. на Усть-Катавском заводе имелись 6 действующих и 2 запасных кричных молота, 4 двойных и 4 одинарных кричных горна.

До середины 19 в. Усть-Катавский завод вместе с предприятиями был огорожен деревянным заплотом с каменными башнями (к 1770-м гг. на 4 башнях имелись пушки). Первыми заводскими работниками и жители поселка были в основном крепостные крестьяне, купленные заводчиками в центральных губерниях. Во время Крестьянской войны под предводительством Е. И. Пугачёва (1773—75) жители завода поддерживали повстанцев.

В ноябре 1773 предприятие было остановлено, около 2 лет бездействовало. В июне 1774 повстанческий отряд Юлая Азналина разорил и сжег завод и поселок (жители ушли к Кунгуру); по данным 1775, из заводских жителей было «побито, безвестно пропало и от

великих побоев померло 58 человек, да женского пола 50 душ»; уцелели 329 мужчин и 372 женщины; убытки заводладельцев составили свыше 30 тыс. руб., совокупные убытки заводских крестьян — около 33 тыс. руб. Завод был восстановлен к 1776.

После смерти Мясникова (1780) предприятием владел Я. Б. Твердышев, в 1783—1810 — Е. И. Козицкая (дочь Мясникова), в 1810— 1917— кн. Белосельские-Белозерские; в 1899— 1910 заводом управляло взявшее его в аренду бельгийское акционерное «Южно-Уральское анонимное металлургическое общество»; в июле 1919 предприятие было национализировано.

По данным 6-й Гос. ревизии, в 1811 в Усть-Катавском заводе числилось 450 крест. душ мужского пола. Тяжелое положение заводских работников не раз вызывало волнения: в 1797, в 1828— 29 (см. Восстание крепостных на Катавских заводах), в 1861 (среди углежогов). В 1837 на предприятие было введено пудлинговое производство, организовано сварочно-прокатное, начат выпуск среднесортного железа. В 1860 освоено сталелитейное производство, в 1874 предприятие выработало 8489 пуд стали. В 1862 продукция Катавских заводов (кричное и пудлинговое железо, цементированная сталь разных сечений, обойные гвозди и др.) была представлена на Всемирной промышленной выставке в Лондоне; в 1873 отмечена мед. на Всемирной выставке в Вене.

В течение 10 лет (1850-е гг.) реализовывался план перестройки Усть-Катавского завода и селения, утвержденный 1-м Департаментом Уральского горного правления (8 дек. 1850) и предусматривавший «исправление улиц, переулков и дворов крестьянского селения, согласно Своду законов Устава строительного».

В 1855 в поселке насчитывалось 1259 жит., в 1861 — 2922, в 1870 — 3353 (544 двора), в 1895 — 4597 (827). В 1870 начала работу первая школа. В 1890 с открытием Самаро-Златоустовской железной дороги в 1,5 км к западу от поселка была построена ст. Усть-Катав с 1-этажным вокзалом (функционировал до строительства нового здания в южной части пос. Шубино).

По данным на 1870, в поселке имелись училище, волостное правление; действовали 2 маслобойных завода, 3 водяные мельницы. В 1881 (за год до появления абонентских телефонных станций в Москве, С.-Петербурге и других крупных городах) между Катавскими и Юрюзанским заводами было устроено телефонное сообщение (длина линии свыше 50 верст).

В конце 19 в. началась переориентация Усть-Катавского завода на выпуск изделий для нужд ж.-д. строительства; большой вклад в организацию производства в этот период внес управитель завода С. Л. Жуковский, автор «Описания Усть-Катавского железоделательного завода князя Белосельского-Белозерского» (издано в С.-Петербурге в 1896).

В 19 — нач. 20 вв. в поселке не раз случались пожары (наиболее крупные — в 1847, 1890) и наводнения (1862, 1896, 1914, 1922). В кон. 19 — нач. 20 вв., несмотря на правительственную поддержку, завод неоднократно оказывался в сложном финансовом положении. Рабочие активно участвовали в забастовочном движении. В 1901 А. К. Буре и слушатели поселковой воскресной школы написали в газету «Искра» статью, где содержалась информация о произволе заводской администрации, тяжелом положении Усть-Катавских рабочих, о забастовке литейщиков на заводе в августе 1901.

В 1905, после самоустранения бельгийской администрации, на должность «красного директора» Усть-Катавского завода рабочим коллективом был выдвинут Н. С. Гнусарёв. К 1917 в поселке действовали 2-классное училище, 2 земские начальные школы (открылись в 1912), почтово-телеграфное отделение, а также самодеятельный театр (организован в 1915 по инициативе учительницы Л. В. Клоковой).

После февр. 1917 А. Г. Правдин объединил участников большевистского подполья в парт. организацию, фактически воссоздав ее (к кон. 1917 насчитывала до 740 чл.). В марте 1917 были созданы Совет рабочих депутатов (предс. Ф. Е. Бахарев), молодежная организация ССРМ (социалист. союз рабочей молодежи; с 1919 — комс. организация). Советская власть была установлена мирным путем в конце окт. 1917.

С началом Гражданской войны Усть-Катавский завод был занят белыми (6 июля 1918). В ходе Златоустовской операции 234-й Мало-Вишерский стрелковый полк (командир Н. Н. Рахманов) Двадцать шестой стрелковой дивизии красных овладел Усть-Катавским заводом (4 июля 1919) после упорного боя с частями Первой Самарской стрелковой дивизии белых; 5 июля, понеся большие потери, был выбит белыми при поддержке бронепоезда; к вечеру 6 июля, после 6-ч боя, 234-й полк занял ж.-д. станцию и поселок. Отступая, белые вывезли в Сибирь часть заводского оборудования, которое позднее было реэвакуировано в Усть-Катавский завод.

В первые годы Советской власти ранее безымянные поселковые улицы получили названия (К. Маркса, Красная, Революционная, Социалистическая и т. д.), дома были пронумерованы. В 1919 в состав поселка включена дер. Шубино (располагавшаяся северо-восточнее, на правом берегу Юрюзани); открылось высшее начальное училище. В 1922 в поселке появилась пионерская организация; в 1924 в доме купца А. В. Патрица (см. Патрицы) разместилась начальная школа им. Парижской коммуны. В 1927 при Усть-Катавском рабочем клубе под руководством учителя Е. В. Василевского (репрессирован в кон. 1930-х гг.) был создан радиоузел, началась радиофикация поселка. В кон. 1930-х гг. в пос. Усть-Катавском помимо вагоностроительного завода им. Л. М. Кагановича действовали 2 ср. (в т.

ч. вечерняя) и несколько начальных школ, ремесленное училище, рабочий клуб и клуб ИТР, библиотеки, 15 продуктовых магазинов и киосков.

С началом Великой Отечественной войны в поселке размещались промышленное оборудование и население, эвакуированное из прифронтовых районов страны. Трудящиеся участвовали в движении «Всё для фронта, всё для победы!». Указом Президиума Верх. Совета РСФСР от 28 августа 1942 пос. Усть-Катавский был преобразован в город районного подчинения (как и поселок, входил в состав Катавского района); первоначально носил название Усть-Катавский завод, с 1943 — Указом Президиума Верх. Совета от 3 дек. 1979 был отнесен к категории городов обл. подчинения.

Французский мост – инженерное сооружение через реку Юрюзань в городе Усть-Катаве. Был построен в 1913-1914 гг. Соединял находящийся на левом берегу реки Юрюзань Усть-Катавский завод и посёлок с возникшим на правом берегу в 1899-1900 гг. поселком «Колония» (ныне Первомайский, в г. Усть-Катаве), в котором обосновались иностранные, главным образом, бельгийские специалисты, акционеры бельгийского «Южно-Уральского анонимного металлургического общества», взявшие Усть-Катавский завод в аренду. Бельгийцы и, возможно, другие иностранцы, поселившиеся в «Колонии», разговаривали на французском языке, поэтому мост и называется «Французским».

Примерно с 1890 г. на этом месте стоял деревянный свайный мост, ежегодно разрушавшийся паводком. В 1912 г. представители завода выбрали для моста одну из двух неполных мостовых ферм длиной 88 метров, шириной 5 метров и высотой 8 метров, ранее использовавшихся на реке Большой Кинель у ст. Кротовка Самаро-Златоустовской железной дороги. К Кротовке же мостовые фермы были перевезены с Ташкентской железной дороги, где они были сняты с пути из-за ветхости и несоответствия грузоподъёмности. Мостовые сооружения, рассчитанные на пропуск паровоза и нескольких вагонов, были куплены как лом по 25 копеек за пуд и перевезены в г. Усть-Катав на 22 вагонах. В 1913-1914 гг. мостовая ферма была собрана и установлена по подряду бригадой юрюзанских рабочих. Руководил установкой главный директор вагоностроительного завода Г.Г. Шефер. Мост до 1917 года тщательно охранялся двумя сторожами, ходить по нему могли только иностранцы. После Февральской революции (с марта 1917 года) проход был разрешен и жителям Усть-Катавского поселка. Во время Гражданской войны в июле 1919 года Французский мост и поселок Усть-Катавский завод были обстреляны колчаковцами, в результате чего на мосту появились три пробоины, которые позднее были заклепаны. В июне 1922 года во время наводнения был подмыт один из устоев, мост накренился, угрожая падением. Полностью устранить последствия наводнения удалось только в октябре 1923 года. Во время наводнения 1943 года были размыты железнодорожные пути, но мост не пострадал. После постройки

(1976 год) рядом нового моста длиной 88 метров, шириной 4 метра и высотой 11 метров, Французский мост больше не используется как железнодорожный. В настоящее время он предназначен только для пешеходов, гужевого и автомобильного транспорта.

Объект расположен в центральной части города Усть-Катав на реке Юрюзань. На северной стороне реки вблизи объекта расположены железнодорожные пути, железнодорожная станция Пост-Завод и улица Первомайская. На южной стороне реки вблизи объекта расположена промышленная застройка, улица Заводская и остановка Французский мост.

Инфраструктура исследуемой территории плохо организована – отсутствуют пешеходные дорожки, озеленение вдоль реки хаотичное. Специализированная инфраструктура для велосипедистов и маломобильных групп населения не развита. В исследуемом и прилегающих кварталах расположены общедоступные организованные парковки.

Сохранность условий визуального восприятия объекта в его историко-градостроительной и природной среде обеспечивается пешеходными маршрутами зрительного восприятия в канале улиц Заводская и Первомайская, а также по руслу реки Юрюзань.

Объект окружён по периметру кустарниками и выделяется на фоне озеленения при визуальном восприятии.

Объект представляет собой инженерное сооружение. Металлический балочный мост, состоящий из одного пролётного строения (пролета) и двух береговых опор (устоев). Все элементы в узлах соединений заклепаны клепками. Покрытие и проезжей, и пешеходной части частей моста деревянное, по деревянному настилу.

2. Выводы по результатам комплексных исследований

При проведении историко-культурных и градостроительных исследований было выявлено, что рассматриваемый объект сохранил свое историческое местоположение и основные исторические объемно-пространственные характеристики.

На основании анализа архивных исторических данных и проведенного визуального осмотра объекта культурного наследия были определены сохранившиеся элементы исторического фасадного убранства.

Таким образом, на основании проведенных комплексных исследований в предмет охраны объекта культурного наследия рекомендуется включить:

1. Градостроительные характеристики

– Историческое местоположение объекта в градостроительной среде – Челябинская область, город Усть-Катав в пределах русла реки Юрюзань

2. Объемно-планировочные характеристики

Прямолинейный в плане мост через реку Юрюзань, состоящий из одного пролётного строения (пролета) и двух береговых опор (устоев).

3. Архитектурные и конструктивные характеристики

- Конфигурация и габаритные размеры памятника.

Объект представляет собой металлический балочный мост длиной 88 метров и 4 метра шириной, состоящий из одного пролётного строения (пролета) и двух береговых опор (устоев). Все элементы в узлах соединений закреплены клепками. Покрытие проезжей, и пешеходной части частей моста деревянное, по деревянному настилу.

- Металлические клепки, закрепленные в узлах соединений;
- Металлические конструктивные элементы;
- Общее архитектурное решение западной плоскости. Основная планировочная ось, представленная линейным характером инженерного сооружения. Пролетное строение моста из металлопрокатных конструкций со стенками в виде пространственного каркаса с верхним и нижним поясом и системой стоек.
- Общее архитектурное решение восточной плоскости. Основная планировочная ось, представленная линейным характером инженерного сооружения. Пролетное строение моста из металлопрокатных конструкций со стенками в виде пространственного каркаса с верхним и нижним поясом и системой стоек.

4. Композиционное и архитектурно-художественное оформление



- Объект представляет собой металлический балочный мост длиной 88 метров и 4 метра шириной, состоящий из одного пролётного строения (пролета) и двух береговых опор (устоев). Все элементы в узлах соединений закреплены клепками. Покрытие проезжей, и пешеходной части частей моста деревянное, по деревянному настилу. Пролетное строение моста из металлопрокатных конструкций со стенками в виде пространственного каркаса с верхним и нижним поясом и системой стоек.



5. Материалы

- Пролетное строение моста из металлопрокатных конструкций,
- Покрытие проезжей и пешеходной части объекта деревянное.

<p align="center">Утверждаемая часть предмета охраны объекта культурного наследия «Французский мост» расположенный по адресу: Челябинская область, г. Усть-Катав, Речной проезд, сооружение №1</p>			
№ п/п	Видовая принадлежность предмета охраны	Предмет охраны	Фотофиксация
1	Градостроительные характеристики	Историческое местоположение объекта в градостроительной среде – Челябинская область, город Усть-Катав в пределах русла реки Юрюзань	
2.1	Объемно-планировочные характеристики	Прямолинейный в плане мост через реку Юрюзань, состоящий из одного пролётного строения (пролета) и двух береговых опор (устоев)	

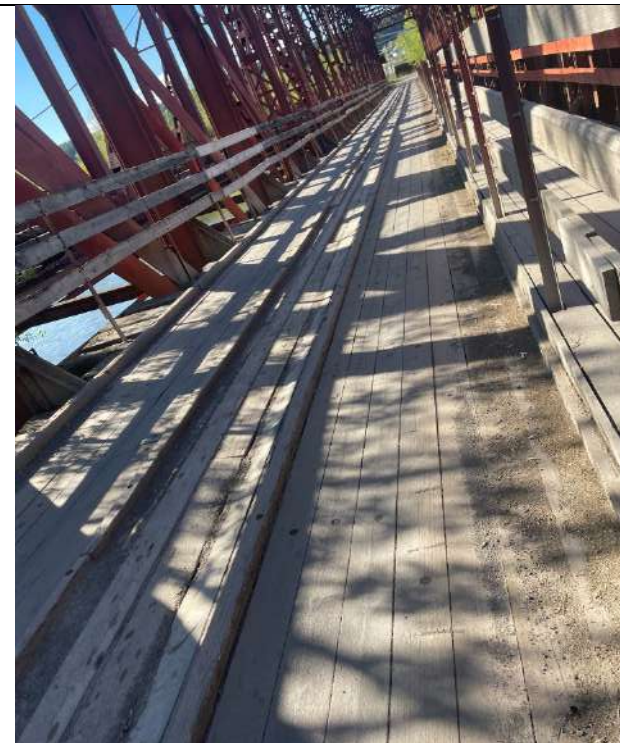
2.2	Архитектурные и конструктивные характеристики	<p>Конфигурация и габаритные размеры памятника.</p> <p>Объект представляет собой металлический балочный мост длиной 88 метров длиной и 4 метра шириной, состоящий из одного пролётного строения (пролета) и двух береговых опор (устоев). Все элементы в узлах соединений закреплены клепками. Покрытие и проезжей, и пешеходной части частей моста деревянное, по деревянному настилу.</p>	
2.3		Металлические клепки, закрепленные в узлах соединений	
2.4		Металлические конструктивные элементы	

2.5		<p>Общее архитектурное решение западной плоскости. Основная планировочная ось, представленная линейным характером инженерного сооружения. Пролетное строение моста из металлопрокатных конструкций со стенками в виде пространственного каркаса с верхним и нижним поясом и системой стоек.</p>	 A photograph showing the exterior of a steel truss bridge. The bridge spans a river and is supported by a concrete pier. The structure is composed of dark, weathered steel beams forming a complex truss system. The sky is clear and blue, and there are green trees on the banks.
2.6		<p>Общее архитектурное решение восточной плоскости. Основная планировочная ось, представленная линейным характером инженерного сооружения. Пролетное строение моста из металлопрокатных конструкций со стенками в виде пространственного каркаса с верхним и нижним поясом и системой стоек.</p>	 A close-up photograph of the steel truss structure of the bridge. It shows the intricate network of steel beams, including the upper and lower chords and the supporting struts. The sky is visible in the background.

3.1	Композиционное и архитектурно-художественное оформление	<p>Объект представляет собой металлический балочный мост длиной 88 метров и шириной 4 метра, состоящий из одного пролётного строения (пролета) и двух береговых опор (устоев). Все элементы в узлах соединений закреплены клепками. Покрытие и проезжей, и пешеходной части частей моста деревянное, по деревянному настилу. Пролетное строение моста из металлопрокатных конструкций со стенками в виде пространственного каркаса с верхним и нижним поясом и системой стоек.</p>	
4.1	Материалы	<p>Пролетное строение моста из металлопрокатных конструкций</p>	

4.2

Покрытие проезжей и пешеходной части объекта
деревянное



ПРОЕКТ

границ территории объекта культурного наследия «Французский мост», расположенного по адресу: Челябинская область, г. Усть-Катав, Речной проезд, сооружение №1.

Проектные решения

Границы территории устанавливаются на фактическое местоположение объекта культурного наследия с учетом сведений из ЕГРН. Граница проходит по контуру границ земельного участка 74:39:0301001:1 под объектом культурного наследия.

Описание местоположения характерных (поворотных) точек границ территории объекта культурного наследия.

Сведения о местоположении границ объекта					
1. Система координат МСК-74 (зона 1)					
2. Сведения о характерных точках границ объекта					
Обозначение характерных точек границ	Координаты, м		Метод определения координат характерной точки	Средняя квадратическая погрешность положения характерной точки (Mt), м	Описание обозначения точки на местности (при наличии)
	X	Y			
1	2	3	4	5	6
1	580775,88	1308026,68	аналитический	0,1 м	-
2	580780,38	1308036,68	аналитический	0,1 м	-
3	580692,83	1308083,44	аналитический	0,1 м	-
4	580686,28	1308074,85	аналитический	0,1 м	-
1	580775,88	1308026,68	аналитический	0,1 м	-



Масштаб 1:500

Условные обозначения:

- Объект культурного наследия регионального значения "Французский мост", расположенный по адресу: Челябинская область, Усть-Катавский городской округ, г. Усть-Катав, р.Юрюзань, между УКВЗ и Пост-заводом.
- Границы территории объекта культурного наследия
- 1
 Номер характерной (поворотной) точки границ территории объекта культурного наследия

Режим использования территории объекта культурного наследия.

На территории объекта культурного наследия разрешается:

1. Проведение работ по сохранению объекта культурного наследия и его отдельных элементов без изменения особенностей, составляющих предмет охраны и выполненных на основании проектов, согласованных и утвержденных в установленном порядке.
2. Ведение хозяйственной деятельности, не противоречащей требованиям обеспечения сохранности объекта культурного наследия, и позволяющей обеспечить функционирование объекта культурного наследия в современных условиях.
3. Проведение работ по благоустройству территории с возможностью установки ограждения, не препятствующего визуальному восприятию объекта культурного наследия.
4. Проведение работ по укреплению береговой линии, а также опор моста.
5. Прокладка инженерных коммуникаций подземным способом либо, при отсутствии технической возможности подземной прокладки, наземным и надземными способами с учетом наименьшего оказания ими воздействия на визуальное восприятие объекта культурного наследия, ремонт и реконструкция инженерных сетей при наличии проектов таких работ, включающих разделы об обеспечении сохранности объекта культурного наследия, согласованных в установленном порядке.
6. Размещение информационных конструкций об историко-культурной и мемориальной значимости объекта и связанной с ним территории, а также дорожных знаков.

На территории объекта культурного наследия запрещается:

1. Возведение объектов капитального строительства, а также некапитальных строений и сооружений, за исключением применения специальных мер, направленных на сохранение объекта культурного наследия (в т.ч. восстановление, воссоздание, восполнение частично или полностью утраченных элементов).
2. Возведение сплошных непрозрачных ограждений.
3. Организация свалок бытовых и иных отходов, хранение пожаро- и взрывоопасных материалов.
4. Проведение земляных, мелиоративных и иных работ, не связанных с сохранением объекта культурного наследия.
5. Изменение параметров и особенностей, составляющих предмет охраны объекта культурного наследия.
6. Прокладка инженерных коммуникаций наземным и надземным способами за исключением случаев отсутствия технической возможности их подземной прокладки.
7. Размещение любых рекламных конструкций.
8. Создание разрушающих вибрационных нагрузок динамическим воздействием на грунты в зоне их взаимодействия с объектом культурного наследия.