



**ГОСУДАРСТВЕННЫЙ КОМИТЕТ ОХРАНЫ ОБЪЕКТОВ КУЛЬТУРНОГО НАСЛЕДИЯ  
ЧЕЛЯБИНСКОЙ ОБЛАСТИ**

**П Р И К А З**

от 13.01.2026 № 2

Челябинск

**Об утверждении описания особенностей, подлежащих обязательному сохранению (предмета охраны), объекта культурного наследия регионального значения «Доходный дом», вторая половина XIX в., (памятник), расположенного по адресу: Челябинская область, Троицкий городской округ, город Троицк, улица им. Степана Разина, дом 9, литера В**

В соответствии со статьей 33 Федерального закона от 25 июня 2002 г. № 73-ФЗ «Об объектах культурного наследия (памятниках истории и культуры) народов Российской Федерации», подпунктом 13 пункта 8 Положения о Государственном комитете охраны объектов культурного наследия Челябинской области, утвержденного постановлением Губернатора Челябинской области от 21 июля 2016 г. № 197 «О Государственном комитете охраны объектов культурного наследия Челябинской области», пунктом 13 Порядка определения предмета охраны объекта культурного наследия, включенного в Единый государственный реестр объектов культурного наследия (памятников истории и культуры) народов Российской Федерации от 13 января 2016 г. № 28

**ПРИКАЗЫВАЮ:**

1. Утвердить описание особенностей, подлежащих обязательному сохранению (предмет охраны), объекта культурного наследия регионального значения «Доходный дом», вторая половина XIX в., (памятник), расположенного по адресу: Челябинская область, Троицкий городской округ, город Троицк, улица им. Степана Разина, дом 9, литера В, включенного в Единый государственный реестр объектов культурного наследия (памятников истории и культуры) народов Российской Федерации.

2. Внести сведения об описании особенностей, подлежащих обязательному сохранению (предмет охраны), объекта культурного наследия регионального значения «Доходный дом», вторая половина XIX в., (памятник), расположенного по адресу: Челябинская область, Троицкий городской округ, город Троицк, улица им. Степана Разина, дом 9, литера В, в автоматизированную информационную систему ведения Единого государственного реестра объектов культурного наследия (памятников истории и культуры) народов Российской Федерации.

3. Организацию исполнения настоящего приказа возложить на отдел охраны объектов культурного наследия.

4. Контроль за исполнением настоящего приказа оставляю за собой.

Председатель  
Государственного комитета



А.В. Федичкин

## УТВЕРЖДЕНО

приказом Государственного комитета  
охраны объектов культурного наследия  
Челябинской области

от 13.01.2026 № 2

Описание особенностей, подлежащих обязательному сохранению (предмет охраны), объекта культурного наследия регионального значения «Доходный дом», вторая половина XIX в., (памятник), расположенного по адресу: Челябинская область, Троицкий городской округ, город Троицк, улица им. Степана Разина, дом 9, литера В

№ п/п	Видовая принадлежность предмета охраны	Предмет охраны	Фотофиксация
1.	Градостроительные характеристики	Объект расположен в центральной части города Троицк, в квартале, ограниченном улицами им. В.И. Ленина, им. Степана Разина, Октябрьская и 30 лет ВЛКСМ.	

2. Объемно-планировочное решение

Конфигурация и габаритные размеры в пределах капитальных кирпичных стен, включая всю высоту и этажность.

Здание двухэтажное прямоугольное в плане с выступающими объемами пристроев со стороны юго-восточного и юго-западного фасадов. Обращено главным фасадом на улицу им. Степана Разина.

Все виды исторических оконных проемов (расположение и форма (с лучковым завершением) согласно объемно-планировочному решению:

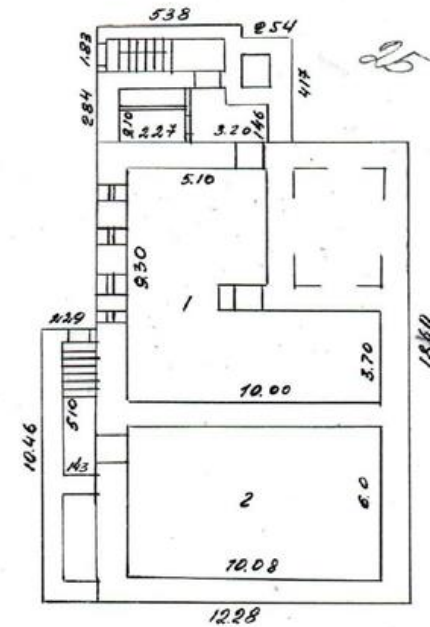
1. Северо-восточный фасад основного объема решен в 5 оконных осей. Оконные проемы первого и второго этажа расположены соосно.

2. Юго-западный фасад основного объема решен в 5 оконных осей. Оконные проемы первого и второго этажа расположены соосно.

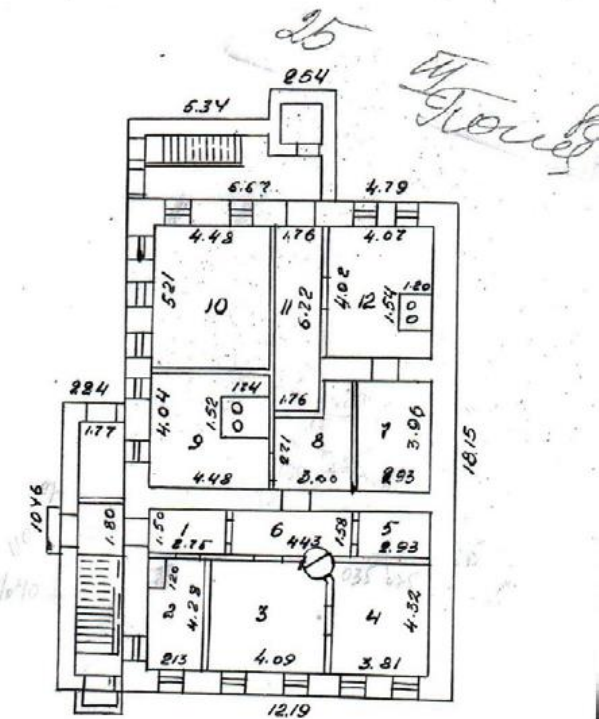
3. Юго-западный фасад пристроя решен в 3 оконные оси. Оконные проемы первого и второго этажа расположены соосно.

4. Северо-восточный фасад пристроя решен в 1 ось.

Эттажный план  
подвала стр. д. В ул. Разина № 9



Полтавський план  
1<sup>020</sup> эт. стр. л. В " ул. Разина № 9





Под оконными проемами устроены полочки на небольших кронштейнах с окрытием подоконников металлическими листами. Углы фасада закреплены рустованными лопатками. Второй этаж декоративно проработан более подробно. Главным акцентом является ряд окон с лучковым завершением, обрамленных рамочными профилированными тягами. Оконные проемы второго этажа опираются на полочку, ограничивающую по верхнему краю пояс подоконных ширинок, каждая из которых фланкирована небольшими пилястрами по боковым осям оконных проемов и центральной филенкой. Над оконными проемами устроены профилированные полочки. Межоконные плоскости фасада второго этажа декорированы пилястрами с выделенными базами и капителями. Венчает фасад профилированный карниз.

2. Юго-западный фасад основного объема решен в 5 оконных осей. Фасад горизонтально расчленен на два яруса (первый и второй этажи) объемным межэтажным карнизом. Отдельно выделена выступающая поверхность цоколя. Плоскость фасада первого этажа гладкая. Окна первого этажа невысокие с лучковым завершением, декорированы фигурным профилированными тягами, также с лучковым завершением, имитирующими образ наличника, с выделением замкового камня. Под оконными проемами устроены полочки на небольших кронштейнах с окрытием подоконников металлическими листами. Углы фасада закреплены рустованными лопатками. Второй этаж декоративно проработан более подробно. Главным акцентом является ряд



окон с лучковым завершением, обрамленных рамочными профилированными тягами.

Оконные проемы второго этажа опираются на полочку, ограничивающую по верхнему краю пояс подоконных ширинок, каждая из которых фланкирована небольшими пилястрами по боковым осям оконных проемов и центральной филенкой. Над оконными проемами устроены профилированные полочки. Межоконные плоскости фасада второго этажа декорированы пилястрами с выделенными базами и капителями. Венчает фасад профилированный карниз.



3. Юго-западный фасад пристроя решен в 3 оконные оси. Фасад горизонтально расчленен на два яруса (первый и второй этажи) объемным межэтажным карнизом. Отдельно выделена выступающая поверхность цоколя. Плоскость фасада первого этажа гладкая.

Окна первого этажа невысокие с лучковым завершением, декорированы фигурным профилированными тягами, также с лучковым завершением, имитирующими образ наличника, с выделением замкового камня. Под оконными проемами устроены полочки на небольших кронштейнах с окрытием подоконников металлическими листами. Углы фасада закреплены рустованными лопатками.

Второй этаж декоративно проработан более подробно. Главным акцентом является ряд окон с лучковым завершением, обрамленных рамочными профилированными тягами. Оконные проемы второго этажа опираются на полочку, ограничивающую по верхнему краю пояс подоконных ширинок, каждая из которых фланкирована небольшими пилястрами по боковым осям оконных проемов и центральной филенкой. Над оконными проемами устроены профилированные полочки. Межоконные плоскости фасада второго этажа декорированы пилястрами с выделенными базами и капителями. Венчает фасад профилированный карниз.



4.

4.	Материалы	<ol style="list-style-type: none"><li>1. Оштукатуренные и окрашенные кирпичные стены.</li><li>2. Металлическая кровля.</li></ol>	
5.	Цветовое решение	Окраска стен светлым колером.	