

АКТ

**государственной историко-культурной экспертизы
выявленного объекта культурного наследия «Земское училище»,
расположенного по адресу: Челябинская область, г. Катав - Ивановск, ул.
Красноуральская, 33 в целях обоснования целесообразности включения
данного объекта в единый государственный реестр объектов культурного
наследия (памятников истории и культуры) народов Российской
Федерации, изменения его категории историко-культурного значения, а
также в части уточнения наименования и сведений о времени
возникновения с внесением данных изменений в реестр.**

Настоящий Акт государственной историко-культурной экспертизы составлен в соответствии с Федеральным законом от 25.06.2002 № 73-ФЗ «Об объектах культурного наследия (памятниках истории и культуры) народов Российской Федерации», Положением о государственной историко-культурной экспертизе, утвержденным постановлением Правительства Российской Федерации от 15.07.2009 № 569.

В соответствии с пунктом 11² указанного выше Положения экспертиза проводится одним экспертом.

Дата начала проведения экспертизы	01.06.2020 года
Дата окончания проведения экспертизы	03.09.2020 года
Место проведения экспертизы	г. Саратов, г. Челябинск, г. Катав-Ивановск

Сведения о заказчике экспертизы:

Государственный комитет охраны объектов культурного наследия Челябинской области	Юридический (фактический) адрес: 454048, г. Челябинск, ул. Воровского, 30, этаж 9, каб. 94
--	--

Сведения об организации, проводившей экспертизу:

Общество с ограниченной ответственностью «ЦЕНТР ЭКСПЕРТИЗ И НАУЧНЫХ ИССЛЕДОВАНИЙ» (далее - ООО «Центр экспертиз»)	410004, г. Саратов, ул. им.Чернышевского Н.Г., д.88, Литер 32, офис 11, а/я 3482 8(8452) 33-81-59, ceni-64@mail.ru ИНН 6454099753 КПП 645401001
--	---

Эксперт:

Фамилия, имя и отчество	Маевская Татьяна Ивановна
Образование	высшее
Специальность (квалификация)	архитектор-реставратор
Учёная степень (звание)	нет
Стаж работы	37 лет
Место работы, должность	г. Челябинск, Начальник Проектно-реставрационного бюро ПК "ГПИ Челябинскгражданпроект"
Реквизиты решения Министерства культуры Российской Федерации по аттестации эксперта с указанием объектов экспертизы	Приказ Министерства культуры Российской Федерации от 25.12.2019 № 2032. Объекты экспертизы: - выявленные объекты культурного наследия в целях обоснования целесообразности включения данных объектов в реестр; - документы, обосновывающие включение объектов культурного наследия в реестр; - документы, обосновывающие изменение категории историко- культурного значения объекта культурного наследия.

**Информация об ответственности экспертов за достоверность сведений,
изложенных в заключении, в соответствии с законодательством
Российской Федерации:**

Настоящим подтверждается, что государственный эксперт Маевская Татьяна Ивановна, участвующий в проведении экспертизы, несет ответственность за достоверность информации, изложенной в заключении экспертизы, в соответствии с законодательством Российской Федерации.

Результаты настоящей историко-культурной экспертизы, проведённой в соответствии с требованиями статей 28, 29, 30, 32, 34 Федерального закона от 25.06.2002 № 73-ФЗ «Об объектах культурного наследия (памятниках истории и культуры) народов Российской Федерации» и Постановления Правительства Российской Федерации от 25.06.2002 № 467-П «Об утверждении Правил определения объектов культурного наследия (памятников истории и культуры) народов Российской Федерации».

Федерации от 15.07.2009 № 569, позволили эксперту сделать обоснованный вывод.

Эксперт не имеет родственных связей с должностными лицами, работниками Заказчика, не состоит с Заказчиком в трудовых отношениях, не имеет долговых или иных имущественных обязательств перед Заказчиком. Эксперты не заинтересованы в результатах исследований либо решении, вытекающем из заключения экспертизы, с целью получения выгоды в виде денег, ценностей, иного имущества, услуг имущественного характера или имущественных прав для себя или третьих лиц. Заказчик, его должностные лица и работники не имеют долговых или имущественных обязательств перед экспертом.

Обстоятельства, повлиявшие на процесс проведения и результаты проведения экспертизы, отсутствуют.

Цель экспертизы:

-обоснование целесообразности включения выявленного объекта культурного наследия «Земское училище» в единый государственный реестр объектов культурного наследия (памятников истории и культуры) народов Российской Федерации;

-определение категории историко-культурного значения, уточнение наименования и сведений о времени возникновения выявленного объекта культурного наследия «Земское училище» с внесением данных изменений в реестр.

Объект экспертизы:

-выявленный объект культурного наследия «Земское училище», расположенный по адресу: Челябинская область, г. Катав - Ивановск, ул. Красноуральская,33 (далее – Объект, здание-памятник, памятник);

-документы, обосновывающие включение выявленного объектов культурного наследия в реестр;

-документы, обосновывающие изменение категории историко-культурного значения объекта культурного наследия, уточнение наименования и сведений о времени возникновения выявленного объекта культурного наследия с внесением данных изменений в реестр.

Перечень документов, представленных заказчиком для проведения экспертизы:

- 1) Учетная карточка на «Здание по ул. Красноуральской,33», 1914г.;
- 2) Паспорт на памятник «Здание по ул. Красноуральской,33» /школа-интернат/, 1914г., расположенный по адресу: Челябинская обл., Катав-Ивановский район, г. Катав-Ивановск, ул. Красноуральская,33;
- 3) Список выявленных объектов культурного наследия Челябинской области, представляющих историческую, художественную или иную

культурную ценность (Протокол № 12 заседания рабочей группы секции памятников архитектуры Научно-методического совета при ГНПЦ по охране исторического и культурного наследия Челябинской области от 30.12.2004 г. (утвержден министром культуры Челябинской области 12.01.2005 г.);

4) Кадастровый паспорт от 28 октября 2019г № 7400/101/19-1001513, выданный Филиалом федерального государственного бюджетного учреждения «Федеральная кадастровая палата Федеральной службы государственной регистрации, кадастра и картографии» по Челябинской области на здание по адресу: Челябинская обл., Катав-Ивановский р-он, г. Катав-Ивановск, ул. Красноуральская,33;

5) Фотографии нач. XX в. (без датировок) - 2 шт.

6) Фотографии нач. XXI в. (без датировок) - 4 шт.

Сведения о проведенных исследованиях с указанием примененных методов, объема и характера выполненных работ и их результатов:

Экспертиза проводится на основании Государственного контракта № 01695000001200000030001 на выполнение работ для областных государственных нужд от 29.05.2020 - работы по проведению государственной историко-культурной экспертизы объектов культурного наследия Челябинской области: «Земское училище», расположенный по адресу: Челябинская область, г. Катав-Ивановск, ул. Красноуральская, 33 (далее - Объект).

Экспертом:

- рассмотрены представленные Заявителем (Заказчиком) документы по Объекту, подлежащему экспертизе;

- изучены дополнительные документы и материалы, собранные и полученные при проведении экспертизы, содержащие информацию об истории развития рассматриваемого объекта, ценности рассматриваемого объекта с точки зрения истории, архитектуры, градостроительства, искусства, науки и техники, эстетики, этнологии или антропологии, социальной культуры;

- выполнен анализ проектных и научно-исследовательских материалов, материалов Правил землепользования и застройки города Катав-Ивановск;

- выполнен визуальный осмотр объекта исследования и прилегающей территории с целью анализа обоснованности предлагаемых к установлению границ территории объекта культурного наследия и его предмета охраны;

-выполнена фотофиксация Объекта, окружающей его застройки и градостроительной ситуации с целью проверки данных о его состоянии на момент проведения государственной историко-культурной экспертизы (июнь-август 2020 года);

-проведен анализ всего комплекса данных (документов, материалов, информации, проведенных архивных, историко-библиографических, градостроительных, архитектурных исследований) по Объекту;

-проведен сравнительный анализ всего комплекса данных (документов, материалов, информации) по объекту экспертизы (объекту архитектурного наследия – ОАН, - применена Методика определения категории историко-

культурной ценности объектов историко-архитектурного наследия, разработанная С.В. Зеленовой: методика/ автор - С.В. Зеленова, руководитель – к.т.н., профессор кафедры ЮНЕСКО ННГАСУ Т.П. Виноградова), 2009г.).

Исследования проведены с применением методов натурного, историко-архивного, историко-архитектурного и историко-градостроительного анализов в объеме, достаточном для обоснования вывода историко-культурной экспертизы.

Эксперт при исследовании документов и материалов, представленных и полученных в ходе экспертизы, счел их достаточными для подготовки заключения. Результаты экспертизы оформлены в виде акта государственной историко-культурной экспертизы.

Эксперт установил, что иных положений и условий, необходимых для проведения экспертизы, не требуется.

Факты и сведения, выявленные и установленные в результате проведенных исследований:

Общие сведения:

Экспертируемый объект - выявленный объект культурного наследия «Земское училище», расположен в исторической части г.Катав-Ивановск по ул.Красноуральская,33. Историческая постройка имеет ценность как образец каменного двухэтажного, Т-образной формы в плане нежилого сооружения со скатной вальмовой крышей 1914г.

Анализ документов и материалов, представленных Заказчиком (См.Приложение №1):

Объект выявлен в 1990-е годы.

Объект включен в перечень выявленных объектов культурного наследия решением Научно- методического совета при ГНПЦ по охране исторического и культурного наследия Челябинской области от 30 декабря 2004г. (утвержден Министерством культуры Челябинской области от 12 января 2005 г.) и «Списка выявленных объектов Челябинской области, представляющих историческую, художественную и иную культурную ценность» (утв. Министром культуры Челябинской области 13.01.2005 г.) (*основание для учета - список 28/8 30.08.95*).

На Объект имеется первичная учетная документация — паспорт и учетная карточка объекта, 1990-е гг. (*по старой форме, без датировки, без подписей и печатей*).

По имеющимся сведениям:

- в соответствии с паспортом выявленный объект культурного наследия «Земское училище» представлял собой каменное двухэтажное Т-образное в плане нежилое сооружение. До конца 20в. здание-памятник являлось градостроительной и пространственной доминантой на ул.Красноуральская. Главный фасад без декора. Кровля железная.

Общая площадь- 474,5 м², высота- 10м. Памятник на протяжении всего времени используется, как общественное сооружение.

Техническое состояние –хорошее. Система охраны-местная.

- наименование Объекта в соответствии со списком выявленных объектов культурного наследия: «Земское училище», 1914г., памятник архитектуры, использование- школа-интернат;

- наименование и датировка Объекта в соответствии с учетной карточкой и паспортом (выполнен по старой форме в 1990-е гг. (без датировки)): «Здание по ул. Красноуральской,33 /Школа-интернат/, 1914г.»;

- адрес Объекта в соответствии со списком выявленных объектов культурного наследия: Челябинская область, Катав-Ивановский р-он, г. Катав - Ивановск, ул. Красноуральская, 33;

- адрес Объекта согласно данным органов технической инвентаризации: Челябинская область, Катав-Ивановский р-он, г. Катав - Ивановск, ул. Красноуральская, 33;

Согласно сведениям кадастрового паспорта от 28 октября 2019г № 7400/101/19-1001592, выданного Филиалом федерального государственного бюджетного учреждения «Федеральная кадастровая палата Федеральной службы государственной регистрации, кадастра и картографии» по Челябинской области, объект имеет кадастровый номер 74:10:0423016:119, расположен на земельном участке с кадастровым номером 74:10:0422011:30 в кадастровом квартале 74:10:0423016.

Здание нежилое, двухэтажное, каменное. Функциональное назначение- образовательное учреждение с круглосуточным пребыванием обучающихся. Общая площадь- 474,5 м². Год строительства- 1914г.

Кадастровый номер земельного участка, в пределах которого размещается здание- 74:10:0422011:30. Правообладатель- Муниципальное образование Катав-Ивановского городского поселения Катав-Ивановского муниципального района Челябинской области. *Отсутствует план здания.*

Согласно сведениям публичной кадастровой карты (на дату обращения 29.06.2020) Объект расположен в кадастровом квартале 74:10:0422011, на земельном участке с кадастровым номером 74:10:0422011:30.

Отсутствуют утвержденные границы объекта культурного значения.

Краткие исторические сведения о г. Катав-Ивановск



Катав-Ивановск - это один из старейших городов Челябинской области. Он возник как рабочий поселок в 1755 г., когда И.Мясников и И.Твёрдышев основали первый на Южном Урале завод чёрной металлургии.

Катав-Ивановск располагается на реке Катав, в 260 километрах юго-западнее Челябинска.

В августе 1933 года Катав-Ивановск стал посёлком городского типа. В 1935 он стал административным центром Катавского района, а, позднее, в 1939 году – городом.

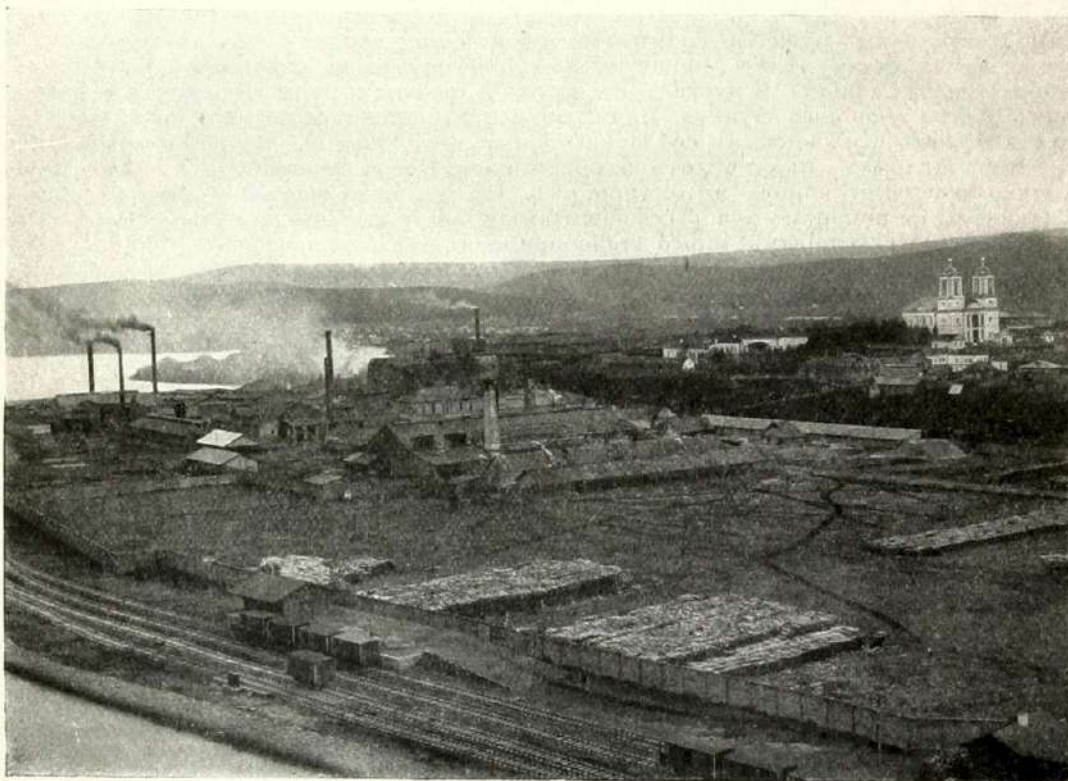
Первым на Южном Урале был построен Воскресенский медный завод. Он строился казной в середине 1730-х годов недалеко от Табынской крепости. Во время последних башкирских волнений завод был разрушен, а в середине 1740-х годов казна передала его симбирскому купцу Ивану Твердышеву, основателю Катав-Ивановского завода.

Симбирские купцы и промышленники - Иван Борисович Твердышев и его зять Иван Семенович Мясников, разведав богатое Бакальское месторождение железных руд, основали в 1755 году на берегу реки Катав (на башкирском языке «катай» — быстрая река) в Уфимском уезде Оренбургской губернии железодельный завод, в 1757 году на берегу реки Юрюзань — Юрюзань-Ивановский молотовый и доменный завод, и в 1758 году при впадении реки Катав в реку Юрюзань — Усть-Катавский молотовый завод. В первые десятилетия своего существования Катав-Ивановский завод по производительности и качеству чугуна был головным на Урале и ведущим в России, превосходя шведское и английское доменное производство. С конца 18 до конца 19 в. находился во владении русского дворянского рода князей Белосельских-Белозерских (наследников И. С. Мясникова). Катав-Ивановский завод (славился рельсами, которые производили из бессемеровской стали) был центром Катавского горнозаводского округа. На территории района в 1881 году была расположена и многие годы действовала одна из первых телефонных линий России, связавшая в то время заводские поселки Катав-Ивановск, Юрюзань и Усть-Катав. В 1914 году на базе богатых залежей мергеля было создано цементное производство.

В то же время в Катав-Ивановске были открыты кустарные мастерские по производству сельскохозяйственных орудий и весового хозяйства, пущен в эксплуатацию цементный цех.

В 1922 году при упразднении Уфимской губернии Катав-Ивановская и Усть-Катавская волости Уфимского уезда были присоединены к Златоустовскому уезду Челябинской губернии, который после создания в 1923 году Уральской области был преобразован в Златоустовский округ. После раздела в 1934 году Уральской области на Свердловскую и Челябинскую области, в 1935 году в составе Челябинской области был создан Катавский район с центром в Катав-Ивановске, получившем в 1933 году статус посёлка городского типа.

Въ 9 вер. отъ станціи находится Юрезанскій или Юрезань-Ивановскій чугуноплавильный, желѣзодѣлательный и литейный заводъ кн. Бѣлосельскаго-Бѣлозерскаго. Заводъ основанъ въ 1761 г. Твердышевымъ и Мясниковымъ на купленной у башкиръ землѣ. Во время пугачевщины заводъ испыталъ нашествіе мятежныхъ шаекъ. Жители завода добровольно сдались мятежникамъ, встрѣтивъ предводителя шайки Салавата съ хлѣбомъ-солью, такъ какъ онъ обѣщалъ имъ волю и все льготы. Въмѣсто милостей башкиры, составлявшіе главнымъ образомъ шайку, съ гикомъ и свистомъ начали грабить дома, бросать съ утесовъ людей, вѣшать и жечь ихъ. Почти первымъ повѣшенъ былъ управитель завода. Въ Усть-Катавѣ до сихъ поръ замѣтенъ земляной валъ у крѣпости, служившій защитой. Заводское селеніе разбросано по высокимъ берегамъ р. Юрезани и заводскаго пруда. Въ немъ числится 7.900 жит., изъ нихъ $\frac{1}{4}$ часть старообрядцы часовенной, поморской и австрійской

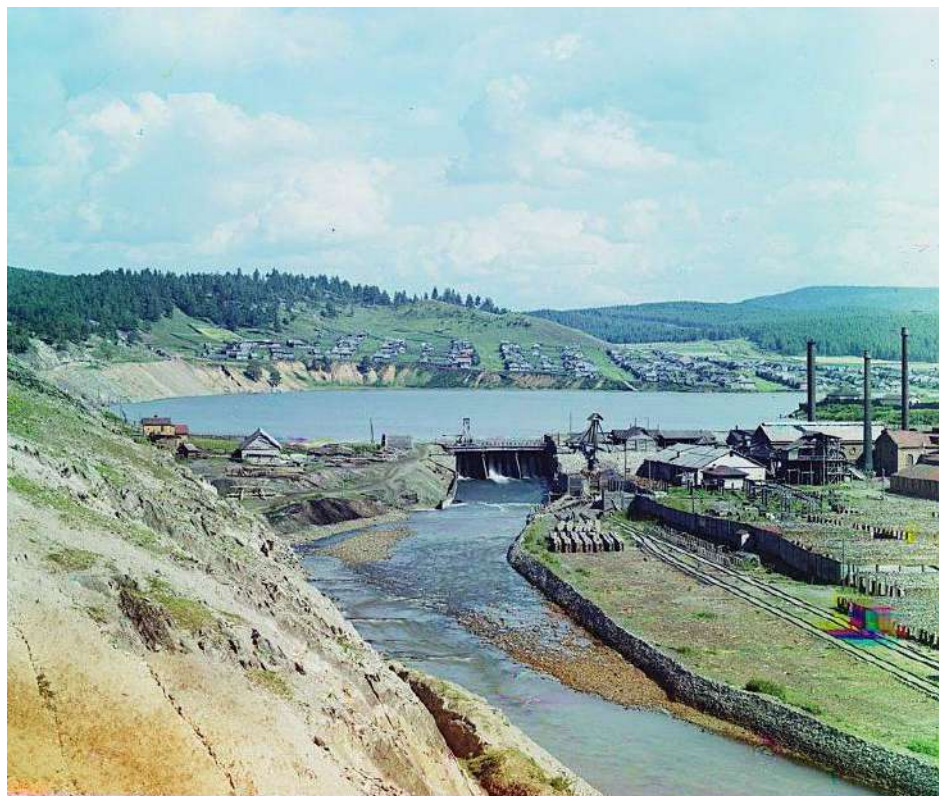


Катавъ-Ивановскій заводъ. (По фот. Круковскаго).

сектъ и единовѣрцы. На заводѣ есть православная церковь, нѣсколько старообрядческихъ молельнъ, волостное правленіе, училище, больница, почтовое отдѣленіе, 55 торговыхъ предпріятій, съ оборотомъ въ 217 т. р. и 1 промышленное, съ оборотомъ въ 586 т. р.; есть общество потребителей. На площади стоитъ часовня-памятникъ имп. Александру II. Часовня представляетъ собою какъ бы пирамиду, но вершина ея куполообразная, покрытая вѣнцомъ. По бокамъ надписи: „Царю-Освободителю 19 февраля 1861 г.“ При Юрезань-Ивановскомъ заводѣ до 1873 г. существовалъ вспомогательный заводъ *Минскій*, выдѣлывавшій исключительно прочное желѣзо въ весьма небольшомъ количествѣ.

Въ 27 вер. къ ю. отъ Вязовой, при р. Катавъ, притокѣ Юрезани, находится другой заводъ Катавскаго округа кн. Бѣлосельскаго-Бѣлозерскаго — Катавъ-Ивановскій чугуноплавильный, желѣзо- и сталедѣлательный и литейный. Основанъ онъ въ 1755 г. Твердышевымъ и Мясниковымъ на купленной у башкиръ землѣ. Во время пугачевского бунта заводъ испыталъ нашествіе мятежныхъ шаекъ. Весной

"Россия. Полное географическое описание нашего отечества : Настольная и дорожная книга для русскихъ людей : [В 19-ти т.]. - СПб., 1899-1914."



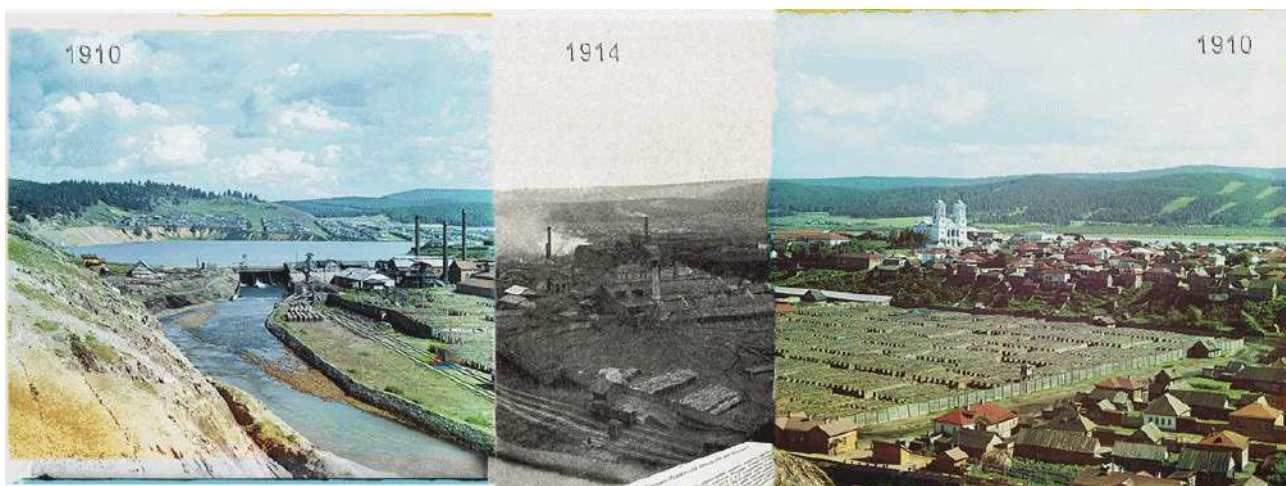
С. М. Прокудин-Горский. Катав-Ивановский завод. Заводской пруд и плотина. Лето 1910 года



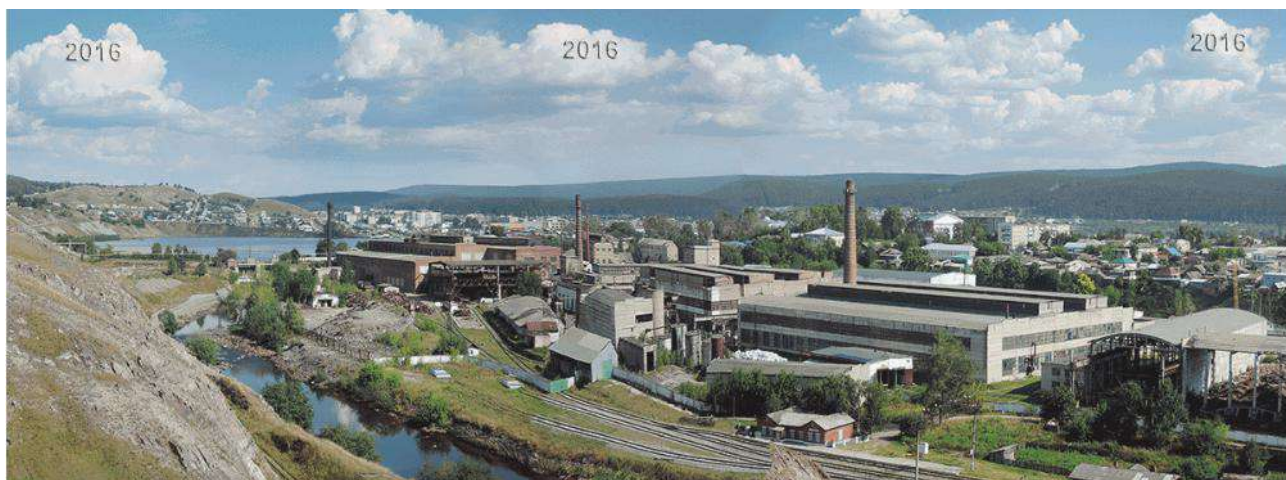
С. М. Прокудин-Горский. Общий вид Катав-Ивановского завода. 1910

27 августа 1939 года стал городом. В годы Великой Отечественной войны в Юрюзань был эвакуирован Тульский оружейный завод, в г. Катав-Ивановск — Ленинградский завод штурманских приборов и Кировский оборонный завод (Смоленской области). В 1942 году заводские посёлки

Юрюзань и Усть-Катав получили статус городов районного подчинения. 12 января 1965 года в границах бывшего Катавского района был образован Катав-Ивановский район. В декабре 1979 года из Катав-Ивановского района в самостоятельную административно-территориальную единицу Челябинской области был выделен г. Усть-Катав с прилегающей территорией и несколькими селами. В 1997 году было создано муниципальное образование «Город Катав-Ивановск и Катав-Ивановский район».



Южный Урал, город Катав-Ивановск на реке Катав. Между photographиями С. М. Прокудина-Горского "Катав-Ивановский завод. Заводской пруд и плотина." и "Общий вид Катав-Ивановского завода." промежуток в 4 года.



Южный Урал, город Катав-Ивановск на реке Катав. Общий вид завода 2016г.

Краткие исторические сведения об Объекте:

Земские школы или земские училища — одноклассные народные училища ведомства Министерства народного просвещения — самый распространённый тип начального учебного заведения Российской империи с конца 1870-х годов по 1917 год.

Земские училища относились к числу министерских школ и официально именовались так: «начальные народные училища в губерниях, на которые распространяется действие Положения о земских учреждениях».

Среди населения они пользовались большей популярностью, чем другие начальные школы, и заслуживают особого рассмотрения.

Права земств были ограничены и сводились преимущественно к решению финансово-хозяйственных вопросов (сбор средств на постройку и содержание школ, наем помещений для школ, снабжение школ оборудованием, топливом и т.д.). Земства не имели права вмешиваться в учебно-воспитательную деятельность школ, не всегда могли обеспечить свои школы специальными зданиями, многие школы размещались в вольнонаемных помещениях. Но, несмотря на все трудности, в целом эти начальные школы были лучшие по сравнению с церковными и др. Именно земские школы сыграли большую роль в распространении начального образования среди крестьян. Благодаря деятельности земств число школ быстро увеличивалось, а обстановка в школах заметно улучшалась. Ассигнования земств на школу постоянно возрастали. Это позволяло строить новые школьные здания, организовывать подготовку учителей. Улучшение материальных условий в школах повлияло на их учебную работу.

Земства благодаря хорошей оплате труда могли пригласить в школы лиц со специальным педагогическим образованием. Это приводило к внедрению в преподавание новых методов обучения. Земства добивались расширения учебного плана, введения новых дисциплин и более современных учебников. Однако успехи земств были далеко не повсеместными. Многие земства так и не внесли существенного вклада в развитие школы. Да и министерство, церковь, губернаторы зорко смотрели за ними.

В середине 1890-х гг. была разработана система взглядов на школу и просвещение, которой должна была руководствоваться правительственная бюрократия и которую правительство поддержало. Главные рассуждения: плоха та школа, которая отрывает человека от его среды, лишает семью рабочей силы. Идеальной народной школой провозглашалась такая, в которой учащиеся приобретают минимум знаний, учатся любить и бояться Бога, любить Отечество, царя, почитать родителей. Главное предназначение народной школы — воспитывать учащихся в этом духе.

В 1897 г. Министерством народного просвещения были утверждены «Примерные программы предметов, преподаваемых в начальных народных училищах». Документ предусматривал при выборе преподавателя народной школы отдавать предпочтение лицам, умеющим обучать церковному пению. При обучении детей азбуке учителю рекомендовалось избегать приемов, которые без существенной пользы замедлят ее изучение, например, так называемых предметных бесед с детьми, не увлекаться стремлением делиться с детьми всеми теми сведениями, которые он сам имеет о данном предмете.

Главное место в воспитательной работе школы, согласно министерским установкам, должно было занимать утверждение религиозно-нравственных понятий, которые учащимся надлежало усвоить на всю жизнь. Это православие, самодержавие и народность. Имелось в виду воспитание в религиозном духе, воспитание преданности царю и Отечеству.

Первым и главным предметом в народной школе Министерство народного просвещения считало Закон Божий. В большинстве случаев он преподавался местным священником, а если его не было или он по каким-то причинам не мог преподавать, его заменял учитель.

Там, где появлялась такая возможность, учителя старались расширить круг изучаемых детьми предметов. Это было характерно для земских школ. Чаще всего в этих случаях расширялась программа реальных знаний.

В июле 1913 г. приступили к строительству двухэтажного начального народного училища в Катав-Ивановске, рядом с сушилом, которое стояло по ул. Благовещенской. Строила его группа рабочих под руководством подрядчика Большикова Василия Матвеевича, брата Катавских купцов.

«В XIX веке в поселке Катав-Ивановского завода жила большая, дружная семья Большиковых. Матвей Егорович работал кузнецом на заводе, на небольшие сбережения открыл лавку. Тут и дети подросли, а было их



*Большиков Василий
Матвеевич купец Катав-
Ивановска со своей женой В.А.
Чекмаревой.*

шестеро: три девочки и три мальчика (Василий, Петр и Николай). Пошли они по стопам отца, и уже в начале XX века братья Большиковы, входившие в «Уфимскую купеческую гильдию», были известны всей округе как удачливые купцы. Василий еще занимался строительством: построил дом, где располагалась «Торговля Н.М. Большикова» (по ул. Д. Тараканова, бывшая Никитинская), выступал подрядчиком на строительстве здания земского начального училища. В этом здании впервые было сделано водяное отопление и искусственная вентиляция. За товаром ездил Василий по всей стране: муку привозил из Челябинки, от известного мукомола Архипова, чай – из Екатеринбурга, цемент, стекло из Самары, Москвы.

У Василия Матвеевича сложился счастливый семейный союз. 1906 году он женился на Вере Артемьевне Чекмаревой, уроженке Уфы. Для нее и других катавских модниц он привозил из своих поездок красивые платья, изящные сумочки и бижутерию».

В первую очередь были выкопаны ямы для гашения извести, затем начались земляные работы, кладка фундамента и цоколя. Стены клали из тесаного дикого камня мергеля (осадочная камнеподобная горная порода

смешанного глинисто-карбонатного состава), обработанного с наружной стороны в рамку. Камень добывали на горе Солоцкой и на горе Извозе, у пруда. Тесали камни на месте добычи ручным способом. В длину они имели 1-1,5 м, а в толщину – 30-40 см. Все работы велись вручную. Лишь по деревянным помостам камни поднимали лебедкой. Кладку стен вели весной, летом и осенью. Отделка здания проводилась зимой, 1914 год. Полы, двери, оконные переплеты изготовлялись из леса, привезенного из Сибири. Училище имело 8 классовых комнат, большой зал и светлый вестибюль. Это первое здание в Катав-Ивановском заводе с водяным отоплением и искусственной вентиляцией.



Из фонда краеведческого музея г. Катав-Ивановска. Строительство двухэтажного начального народного училища. 1913 год.



Из фонда краеведческого музея г. Катав-Ивановска. Строительство двухэтажного начального народного училища. 1914 год.

Освещение здания в темное время суток производилось керосиновыми лампами, которые подвешивались на крючки, вбитые на потолке. Учебные занятия начались в сентябре 1916 года. В углу каждой классной комнаты висела икона. Ежедневно занятия начинались с молитвы. За проступок учеников наказывали учитель, заведующий и священник – «батюшка».

В 20-х годах в здании открыли школу ФЗС (фабрично-заводскую семилетку). Вскоре ФЗС реорганизовали в десятилетку, которая получила название «образцовой». Директором был назначен И. Х. Русев.

В годы Первой мировой и Второй мировой войн здесь размещались госпитали. Катав-Ивановский госпиталь № 3126 начал функционировать 14 августа 1941 года. Начальник госпиталя военврач 1 ранга Надежда Аркадьевна Фомичева приступила к набору госпитального персонала из местных жителей. Предстояло развернуть 300 коек и приготовиться к такому же количеству раненых. С первых же дней в новом госпитале, который разместился в здании средней школы, катав-ивановцы приняли активное участие. Они несли в госпиталь постель, подушки, посуду, одежду, мебель, вышитые салфетки.

С первых дней в госпитале стали работать: Т. Чернецова, Е. Пухлякова, В. Мясоедова, З. Курбатова, Н. Киселева, А. Сулимова, многие другие местные жительницы. Санитарный поезд еще находился на станции Вязовая, а в госпитале было уже все готово к приему пострадавших героев войны в кровопролитных сражениях с врагом.

Для доставки раненых в госпиталь местные жители организовали длинную вереницу телег, запряженных лошадьми. Сотни людей выстроились вдоль железной дороги в ожидании эшелона с ранеными бойцами.

Постепенно жизнь в эвакогоспитале входила в обычную колею. Раненые поправлялись и снова уезжали на фронт.

4 января 1942 года прибыла вторая партия раненых, 25 апреля третья, 6 июня четвертая. Одна партия в 300 человек сменяла другую до 20 сентября 1943 года.

Осенью 1943 года госпиталь выехал из Катав-Ивановска на 3-ий Украинский фронт, потом на Карельский, в Заполярье. Вместе с ним уехали и наши медсестры, санитарки: А.Саранча, В. Малахова, Е. Пухлякова, М. Курдакова, А. Новикова, и многие другие.

Более двух лет находился госпиталь в Катав-Ивановске, и за это время через его палаты прошли сотни раненых, среди них были очень и очень тяжелые. Врачи, сестры, няни – самоотверженно работали дни и ночи, забывая о сне и отдыхе. За это время только трех человек не смогли врачи спасти от безжалостной смерти.

Сотни катав-ивановцев пришли проводить защитников Отечества. Длинная процессия медленно двигалась за машиной с откинутыми бортами и покрытую коврами. На кладбище состоялся митинг, один из раненых с трудом и медленно сказал: «Прощай товарищ... Спасибо вам... Хороним тебя по-

человечески...». «Позже, когда я попала с нашим госпиталем на фронт и увидела своими глазами, в каких невообразимых условиях приходилось подчас и лечить раненых, и хоронить умерших, дошло до моего сознания, что хотел сказать скупыми прощальными словами тот раненый боец на похоронах своего товарища (воспоминания сотрудницы госпиталя Жидовой Т. В.).

В 1977 году, 9 мая, в центре города Катав-Ивановска было открытие памятника погибшим землякам в годы Великой Отечественной войны. И в этот день была организована встреча ветеранов эвакогоспиталя № 3126. Со всех концов страны съезжались ветераны на эту встречу: Одессы, Кургана, Минска, Омска и т. д. Многие привезли с собой землю, которую положили к подножию памятника.

На здании бывшего госпиталя (ныне школы - интерната) установлена мемориальная доска в честь эвакогоспиталя.

Трудная женская доля выпала на девушек 40-х годов, 20 сентября 1943 года госпиталь отправили на фронт. В одном эшелоне отправлялись: Катавский, Юрюзанский, Саткинский госпитали. А впереди их никто не ждал. Госпитали организовали в разбитых помещениях на окраинах городов, в зданиях, где были только разбитые стены. Условия были ужасные, все и везде начинали с нуля, на своих хрупких девичьих плечах перенесли тяжести войны.

Недалеко от входа, на Катав-Ивановском кладбище, около центральной дорожке, в ограде, под сенью сирени братская могила. На памятнике высечен текст:

*«Сержант - Артемов Николай Дмитриевич (1924-1942),
Рядовой - Левикин Василий Сергеевич (1924-1942),
Сержант - Наконечный Никифор Кириллович (1923-1942),
Сержант – Ложкин Андрей (1923-1942),
Вечная слава героям Великой Отечественной Войны».*

В 1978 году с Украины приезжали родственники Никифора Наконечного – брат Дмитрий Кириллович и мать Дарья Григорьевна.

Катав-ивановцы чтят память умерших бойцов, свято относятся к могиле, она всегда в цветах.

В конце 1950 годов в здании открыли школу-интернат, где она находится и сегодня. Изменился лишь контингент учащихся. Создавались такие школы для ребят из мало обеспеченных семей, сейчас здесь обучаются дети с ограниченными возможностями.

Архитектурное описание Объекта:

Экспертируемый объект - здание Земского училища, возведено в 1914 году. Строила его группа рабочих под руководством подрядчика Большикова Василия Матвеевича. Здание двухэтажное, западное крыло основного объема здания со стороны двора из-за естественного природного рельефа стоит на высоком цоколе и образует дополнительный третий этаж. Объект выполнен из тесаного дикого камня мергеля, Т-образной формы в плане. Крыша вальмовая. Земское училище располагается в историческом центре города Катав –

Ивановска на холме, главным фасадом развернуто по ул. Красноуральская, ориентированно на северную сторону и смотрится величественным, выделяющимся среди окружающей застройки сооружением.

Архитектурный стиль исторической застройки – эклектика с элементами модерна и позднего классицизма.

Главный северный фасад выходит на ул. Красноуральская. Главный фасад - двухэтажный, симметричный, трехчастный, решен в тринадцать световых осей - имеет двенадцать оконных проемов и по одному дверному проему по первому и второму этажам. Центральная часть здания выступает из общего объема здания в виде ризалита, завершающегося треугольным с фигурными элементами щипцовым фронтоном, украшенным лепными венками с подвесами, годом постройки «1914» и надписью: «Земское начальное училище». Надпись на сегодняшний день утрачена. Оштукатуренный щипец ризалита завершается небольшим уступчатым карнизом. Стены выложены из тесаного дикого камня мергеля, обработанного с наружной стороны в рамку, без декора. В длину камни 1-1,5 м, в толщину – 30-40 см. Углы фасадов основного объема фланкированы каменными лопатками.

Оконные проемы боковых частей главного фасада на первом и втором этажах - большие вытянутые прямоугольной конфигурации. Оконные проемы и проем главного входа 1-го этажа ризалита также большие вытянутые прямоугольной конфигурации, оконные проемы и выход на балкон 2-го этажа ризалита - прямоугольные с циркульным завершением. Над окнами первого и второго этажа выложены пояски из белого плитняка. Имеется небольшой балкончик над парадным входом с фигурным кованым ограждением. Венчающий элемент, здания-памятника- профилированный развитый карниз с фризным простым поясом. Боковые фасады основного объема выполнены без оконных проемов.

Дворовой восточный фасад здания-памятника имеет восемь оконных проемов по второму этажу и шесть оконных проемов и два дверных проема по первому этажу. Дворовой западный фасад здания-памятника имеет оконных проемов и один дверной проем по второму этажу и шесть оконных проемов и один дверной проем по первому этажу.

Южный дворовой фасад основного западного крыла трехэтажный на высоком цоколе, имеет по четыре оконных проема по второму и третьему этажам и два оконных проема по первому этажу.

Южный дворовой фасад основного восточного крыла имеют пять оконных проемов по первому и второму этажам. Южный дворовой фасад примыкающего объема к главному объему имеет два оконных проема по первому этажу.

Дворовые фасады выполнены без декора. Венчающий элемент- профилированный развитый карниз с фризным простым поясом. Окна дворовых фасадов, вытянутые прямоугольной конфигурации.

Несущие стены – каменные наружные, внутренние (сведений не имеется).

Крыша у основного объема здания - традиционно скатная вальмовая, у примыкающего объема - двухскатная. Конструкция крыши - деревянная, стропильная.

Площадь объекта – 474,5 м. Высота объекта – 10 м.

Оконные проемы - исторические прямоугольного и циркульного завершения. Историческая расстекловка сохранилась лишь на одном правом окне южного торцевого фасада здания.

Здание является образцом провинциальной архитектуры общественных сооружений начала XX века, с присущим ей чертами: высокими потолками, большими окнами, парадно оформленным главным входом.

Градостроительные исследования:

Исследователи выделяют 13 этапов изменения административно-территориального деления России за последние 300 лет. Все эти преобразования так или иначе коснулись Урала.

В XIV – первой половине XV века на территории Приуралья располагались самостоятельные территориально-политические объединения: Вятская земля, Пермь Вычегодская, Пермь Великая. По мере включения в состав Русского государства они приобретали статус княжеств и управлялись московскими властями.

В XVII веке основной единицей административного деления был уезд. Формирование уездов шло по мере колонизации и включения территорий в состав Московского государства. Границы уездов не были четко определены.

В 1708 году Петр I подписал указ о создании губерний. Практически весь Урал оказался в Сибирской губернии с центром в Тобольске. Лишь Башкирия отошла к Казанской губернии. В 1719-24 годах Сибирская губерния для облегчения процесса управления была поделена на пять провинций. К Уралу из них относились Вятская провинция (с Вятским, Кунгурским и Кайгородским уездами), Соликамская провинция (Соликамский и Чердынский уезды) и Тобольская провинция (с Тобольским, Верхотурским, Тюменским, Туринским, Пелымским, Березовским, Сургутским и Тарскими уездами). Территория Башкирии оказалась в Уфимской провинции, относившейся к Казанской губернии. Также часть Урала вошла в Казанскую провинцию. В Тобольской провинции административную власть представляли губернаторы, а остальными провинциями управляли воеводы, при которых были созданы воеводские канцелярии. Таким образом, в России и на Урале возникло трехступенчатое административно-территориальное деление: губерния – провинция – уезд.

В 1720 году для управления горно-металлургической промышленностью в Кунгуре появилась Горных дел канцелярия. Ее возглавил В.Н. Татищев. Год спустя она переехала на Уктусский завод, где была реорганизована в Сибирское высшее горное начальство. В 1723 году его переименовали в Сибирский обербергамт и перенесли на только что основанный Екатеринбургский завод. В то время его возглавлял Вильгельм де Геннин. Сибирскому обербергамту

подчинялись Пермский и Казанский бергамты, а низшим звеном структуры были заводские конторы.

После возвращения на Урал В.Н. Татищева в 1730-е годы обербергамт был переименован в Канцелярию главного правления сибирских и казанских заводов, а бергамты – в горные начальства. В середине XVIII века появилось еще одно горное начальство – Оренбургское. Горное начальство управляло не только самими заводами, но и рабочими, приписными крестьянами. Обладало организационными, административно-полицейскими, финансовыми, судебными функциями.

Приписанные к уральским заводам крестьянские селения были распределены по пяти дистриктам: Екатеринбургскому, Алапаевскому, Катайскому, Камышловскому и Крутихинскому. В 1737 году Камышловский и Крутихинский дистрикты присоединились к Катайскому. Дистрикты ввели вместо уездов, но, как правило, их границы не совпадали. Дистрикты делились на волости. Возглавляли дистрикты управители с земскими конторами, которые подчинялись Конторе судных и земских дел. Фактически Екатеринбург со всеми заводами, заводскими и приписными селениями не подчинялся центру губернии – Тобольску.

В 1727 году дистрикты были упразднены, вновь вернулись уезды. Вятская и Соликамская провинции перешли к Казанской губернии. С 1737 года Соликамскую провинцию переименовали в Кунгурскую провинцию Казанской губернии с центром в Кунгуре, с 1745 года Кунгурскую провинцию переименовали в Пермскую.

В 1738 году от Тобольска выделилась Исетская провинция с центром в Исетском остроге, ставшая частью Оренбургского ведомства. Она состояла из трех уездов: Исетского, Шадринского и Окуневского. В 1743 году центром Исетской провинции стала Челябинская крепость.

В 1744 году город Оренбург стал центром Оренбургской губернии. В нее вошли Уфимская и Исетская провинции Сибирской губернии и Оренбургская комиссия Астраханской губернии. Оренбургская губерния стала первой по настоящему уральской, с центром в городе на Урале.

В середине XVIII века изменилась граница между Казанской и Сибирской губерниями, которая прошла по Уральским горам.

С 1764 по 1782 год Сибирская губерния называлась Сибирским царством, делившееся на Тобольское и Иркутское генерал-губернаторства.

В 1775 году по указу Екатерины II произошло разукрупнение губерний и упразднение провинций. Кроме губерний и уездов появились наместничества. Каждое из них могло включать 2-3 губернии. Наместничества возглавили наместники, или генерал-губернаторы. Их назначала сама императрица. Были созданы Пермское и Уфимское наместничества. Пермское наместничество было образовано на основе бывшей Пермской провинции Казанской губернии, ряда зауральских городов прежней Тобольской провинции и частично земель Исетской и Уфимской провинций бывшей Оренбургской губернии. Произошло расширение Пермской территории, присоединился Верхотурский уезд. Первоначально в состав Пермского наместничества вошло

16 уездов (в 1781 году Челябинский уезд отошел к Оренбургской губернии и уездов стало 15). В состав наместничества входили Пермская и Екатеринбургская области. Пермская область состояла из Пермского, Кунгурского, Соликамского, Чердынского, Обвинского, Оханского, Осинского и Красноуфимского уездов; Екатеринбургская — из Екатеринбургского, Челябинского, Шадринского, Далматовского, Камышловского, Ирбитского, Верхотурского и Алапаевского уездов.

В 1781 году Оренбургскую губернию преобразовали в Уфимское наместничество с центром в Уфе, в его состав добавился Челябинский уезд Пермского наместничества. Оренбург перешел в статус областного города. Уфимское наместничество входило в Уфимское и Симбирское генерал-губернаторство. Делилось на Уфимскую и Оренбургскую области.

Вместо Канцелярии главного заводов правления при Пермской казенной палате возникла Горная экспедиция.

В 1797 году, при Павле I, наместничества были ликвидированы, они стали губерниями (на Урале Пермской, Оренбургской и Тобольской). В Оренбургскую губернию было переименовано Уфимское наместничество, центром стал Оренбург. В 1802 году Уфа снова стала центром Оренбургской губернии, но ставка военного губернатора осталась в Оренбурге.



Фрагмент «Дорожной карты Российской Империи» 1809 г. Часть нынешней территории Челябинской области (в том числе место нахождения нынешнего города Катав-Ивановск) входила в состав Уфимского наместничества

Значение Уфы и Екатеринбурга снизилось до ранга уездных городов. Вместе с тем в Екатеринбурге была воссоздана Канцелярия главного заводов правления. Ей подчинялись все казенные и основная часть частных заводов, а также занятое на них население. Увеличилось число уездов.

В начале XIX века при Александре I Пермская и Вятская губернии были объединены в состав одного генерал-губернаторства. Тобольская губерния вошла в состав Сибирского генерал-губернаторства

В 1802 году Канцелярию главного правления заводов сменили Екатеринбургское, Пермское и Гороблагодатское горные начальства. В 1806 году горнозаводской промышленностью страны стал управлять Департамент горных и соляных дел, а власть Пермского горного правления распространилась на весь горнозаводской Урал. Его главой считался пермский генерал-губернатор, по факту же управлял его помощник – пермский берг-инспектор.

В 1826 году Николай I учредил должность главного начальника горных заводов хребта Уральского. Он стал отдельной ветвью власти, никак не зависел от губернских властей. Горное правление теперь подчинялось непосредственно горному начальнику, а берг-инспектор становился его помощником. В распоряжении горного начальника была горная полиция и три линейных батальона. Первыми начальниками были генералы А.А. Богуславский, А.И. Дитерихс, В.А. Глинка.

В 1831 году Пермское горное правление перевели в Екатеринбург, его переименовали в Уральское горное правление. Урал делился на горнозаводские округа. Заводские конторы подчинялись окружным. В частных округах главный начальник лишь осуществлял контроль за соблюдением законов, там его власть не была абсолютной.

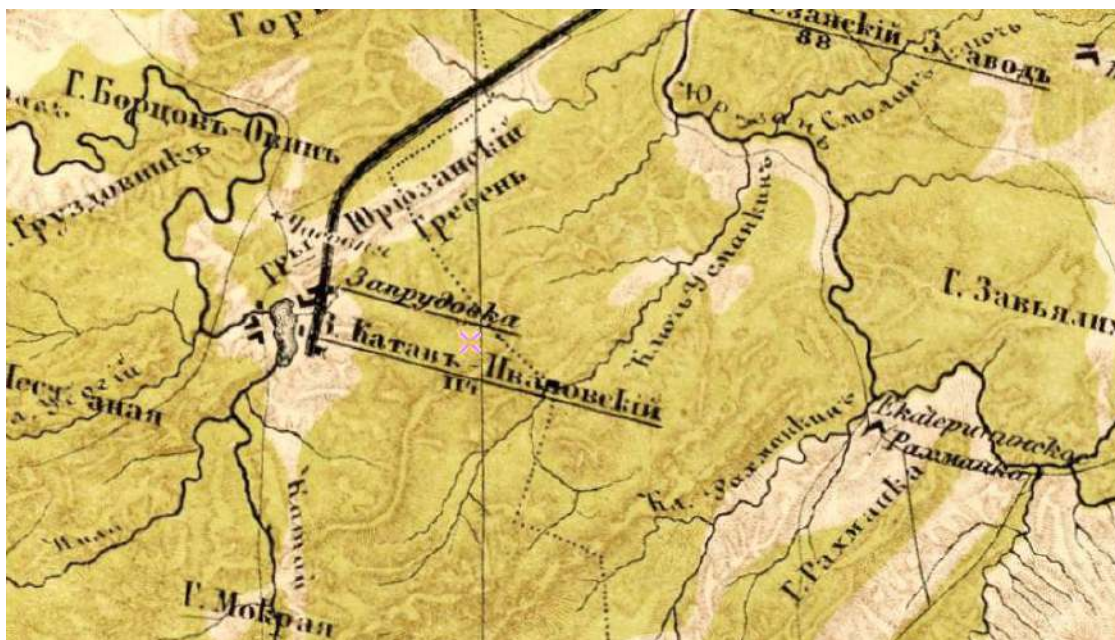
Катав-Ивановск - это один из старейших городов Челябинской области. Он возник как рабочий поселок в 1755 г., когда И.Мясников и И.Твёрдышев основали первый на Южном Урале завод чёрной металлургии.

Катав-Ивановск располагается на реке Катав, в 260 километрах юго-западнее Челябинска.

Первым на Южном Урале был построен Воскресенский медный завод. Он строился казной в середине 1730-х годов недалеко от Табынской крепости. Во время последних башкирских волнений завод был разрушен, а в середине 1740-х годов казна передала его симбирскому купцу Ивану Твердышеву, основателю Катав-Ивановского завода.



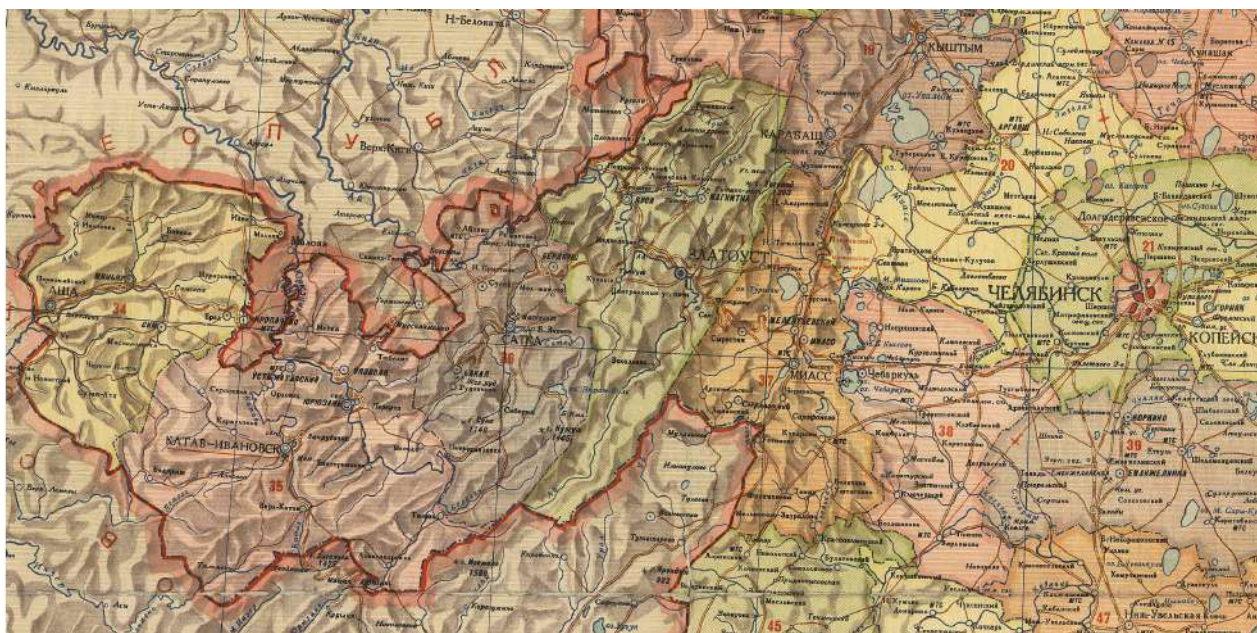
Фрагмент карты «Описание Оренбургской губернии» 1802 г. Место расположения нынешнего города Катав-Ивановск указано как «Заводъ железовыделываемой Катвъ Ивановской».



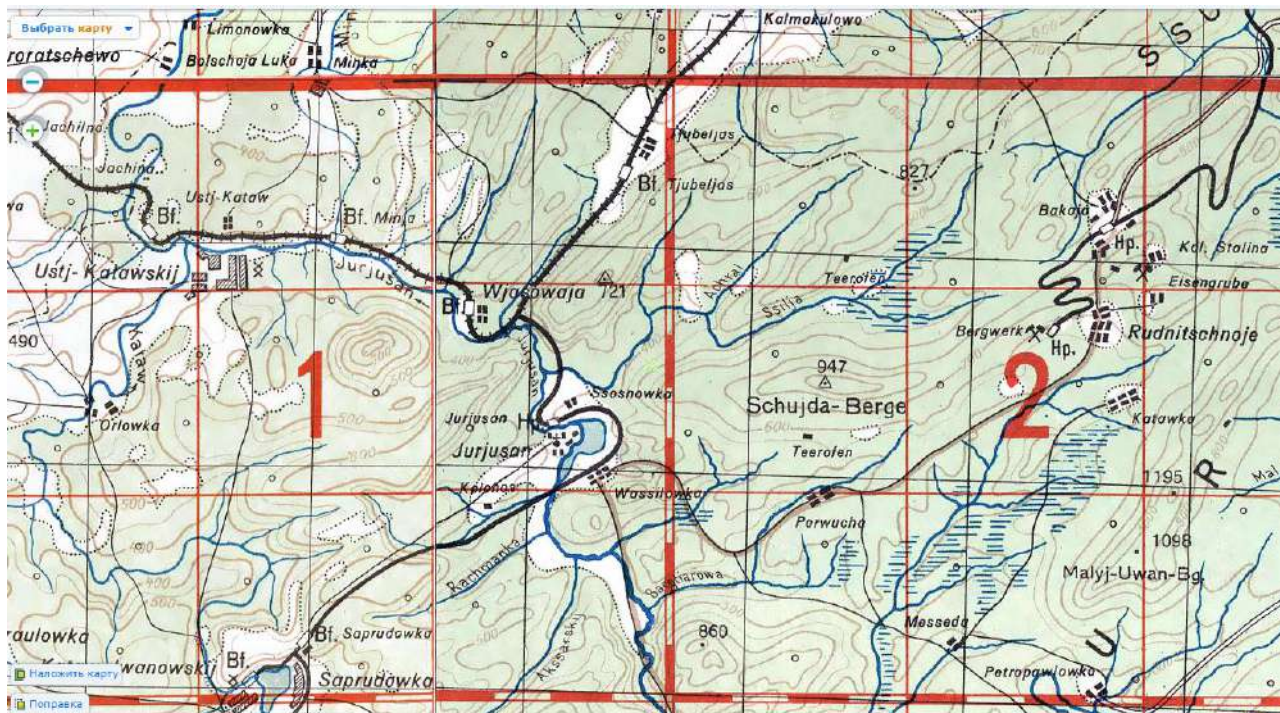
На карте Стрельбицкого издания 1919-1921 гг. место расположения нынешнего города Катав-Ивановск указано как «Катавъ-Ивановскій». На карте четко читаются местоположение строений.

В августе 1933 года Катав-Ивановск стал посёлком городского типа.

В 1935 он стал административным центром Катавского района, а, позднее, в 1939 году – городом.



Фрагмент административной карты Челябинской области 1939 г.



Фрагмент немецкой военной карты территории Урала времен Великой Отечественной войны (1941-1945 гг.)

Планы уральских городов-заводов были обусловлены прежде всего расположением плотины, пруда, завода с учетом окружающих природных условий. Планировка городов-заводов Южного Урала повторяла принципы, ранее сформированные на Среднем Урале. Однако, для южноуральских заводских поселений была характерна меньшая величина, чем у среднеуральских. Это было обусловлено тем, что все заводы принадлежали частным владельцам, часто менее богатым, чем на Среднем Урале. Свою роль сыграло и ограниченное количество леса в регионе. Принадлежность частным лицам и характер рельефа повлияли на особенную нерегулярность планировки городов-заводов Южного Урала. Анализ планов показывает, что при соблюдении общего принципа прямоугольной планировки жилые массивы редко были параллельны друг другу и, как правило, повторяли характер рельефа: Кыштым, Касли, Сатка, Златоуст и др. Часто даже в пределах одного массива селитбы группы прямоугольных участков имели разные направления.

Композиционно наличие пруда и реки приводило к отсутствию замкнутости застройки и визуальной связи ее с окружающим ландшафтом. Такие объемные природные доминанты, как горы, водоемы, лесные массивы играли большую роль в пространственной структуре городов-заводов и, часто были значительнее, чем искусственные сооружения. Из искусственных доминант поселения можно выделить церковь, располагавшуюся на предзаводской площади, а также производственные сооружения.

Центром же поселения являлась территория заводов и предзаводская площадь с усадьбой владельца, конторой и другими общественными зданиями. Такие площади часто имели четкие очертания и являлись одновременно предзаводскими, церковными и базарными. Производственные здания имели срубную конструкцию и скупой декор.

Катав-Ивановский посёлок, возникший в 1754 году при основании завода, имел всего лишь 9 кварталов с 114 домами, - с пятьюстами жителями. Посёлку не было присвоено особого наименования. Он стал называться по заводу Катав-Ивановским (официально), а среди окрестного населения и жителей посёлка попросту говорили –Катай.

В XVIII веке в посёлке было всего лишь 6 улиц: Застенная (нынешняя Трудовая), имевшая тогда один ряд домов, Никольская, Никитинская, Галицкая (теперь –К.Маркса, Д.Тараканова, С.Разина). Эти названия улицам были даны от сёл, откуда привезли крестьян. Улица Калиновка с обильно растущими кустами калины, Городбищенская. Название последней связано с тем, что раньше посёлок огораживали от набегов башкир, которые кочевали в соседних лесах. В небольшом отдалении от жилых кварталов на восток стоял дом приказчика, а за ним дом заводской конторы. В ещё большем отдалении на восток стояли угольные и рудные сараи, а за ними –провиантский магазин.

С ростом производительности завода – стал расти посёлок. Одной из самых первых, начавших застраиваться окраин посёлка, была Запрудовка. Она была близка от завода зимой и далека летом. Тогда же, хотя и медленно, начала застраиваться Ломовка, непосредственно примыкавшая к заводской площадке.

К началу 1800-х годов Никитинская улица (Д.Тараканова) уже протянулась в Курмыш. На западе Катав-Ивановска того времени были низкие и сырые места, особенно ближе к реке Катай, которая от Крутого Камня в Колышкино в месте слияния с Канавой поворачивала на юг и заходила на Калиновскую (Ленина) улицу. Таким образом, Никитинская улица и другие центральные остались такими короткими, лишь до Нижнего базара, а далее им путь преграждала река.

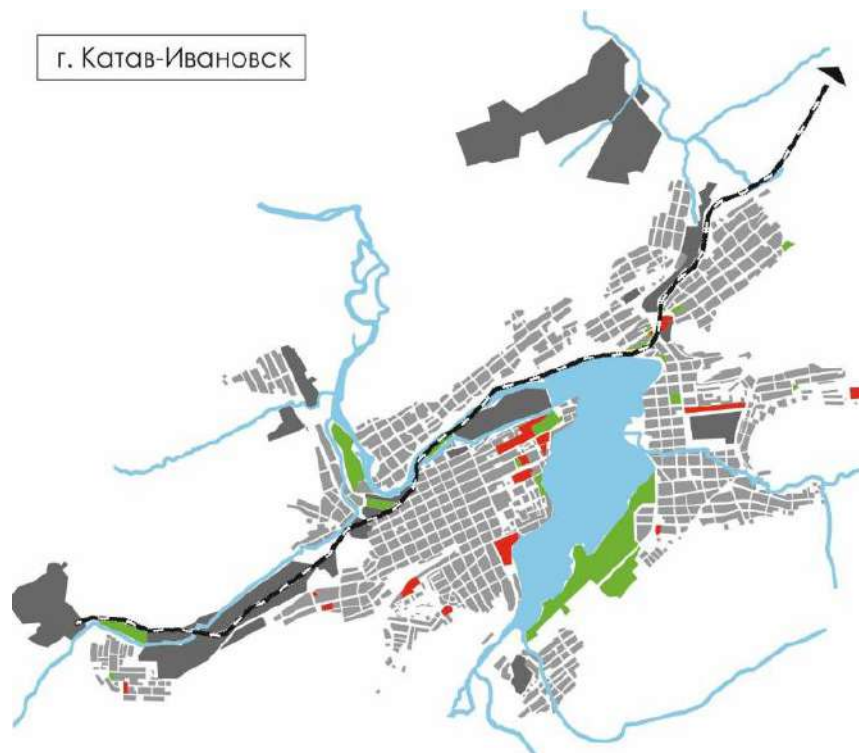
В XIX веке производственные здания наиболее значительных заводов перестраиваются в камне, в стиле «классицизм». Этот стиль отличает и южно-уральские жилые здания, особенно особняки заводладельцев и управляющих.

Так, за два десятилетия сложились и осуществилась с большим размахом для своего времени принципы планировки заводских площадок, на которых размещались десятки производственных зданий различного назначения.



г. Катав-Ивановск на топографической карте СССР 1985г.

При сравнении карт 1985 г. и современной карты видно, что местоположение города, структура и сетка улиц практически не претерпели изменений.



Современная планировочная структура г. Катав-Ивановск.

Закономерности формирования общественных центров:

Общественным центром городов-заводов традиционно являлась предзаводская площадь с усадьбой владельца и конторой. Она планировалась при заводе, поэтому часто была расположена около заводского пруда и плотины.

Было удобно совмещать такие площади с базаром. Неотъемлемой частью площади зачастую являлась и церковь.

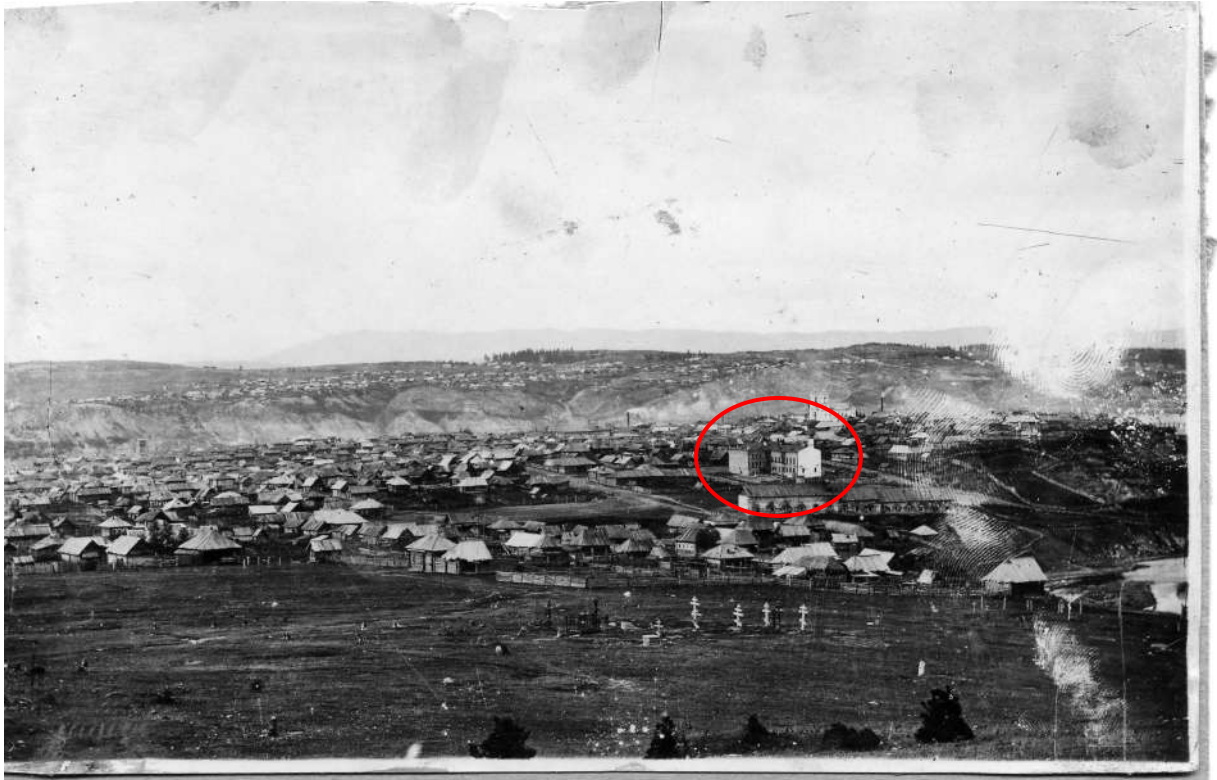
Композиция за счет ее визуальной связи с активным окружающим ландшафтом не была замкнутой. Свой регулярный характер планировки центры таких городов не потеряли до сих пор.

По схеме композиции системы общественных центров в городе Катав-Ивановске можно сделать следующие выводы:

- 1) Исторические общественные центры имели тесную взаимосвязь с заводом и тяготели именно к нему;
- 2) Исторические общественные центры, как и современные, практически полностью игнорируют крупные природные объекты, такие как гора или заводской пруд;
- 3) Большинство общественных центров города осталось на своем изначальном месте – на призаводской территории.
- 4) Современные центры неравномерно распределены относительно территории города;

5) Современные центры не имеют достаточно четких границ и вписаны в жилую и производственную застройку.

Рассматриваемый Объект расположен в историческом центре г. Катав-Ивановск, близ берега Катав-Ивановского пруда, неподалеку от бывших заводских корпусов и дамбы. Главным фасадом развернуто по ул. Красноуральская. Квартал ограничен улицами: ул. Красноуральской, Майской пл. и ул. Гусарова. Историческая застройка, исследуемого и прилегающих кварталов разряжена современными жилыми и общественными зданиями, сооруженными на месте утраченных деревянных домов.



Катав-Ивановск с южной стороны 1916 г. Красным обозначен рассматриваемый Объект.

Катав-Ивановский пруд был создан в XVIII веке для нужд железоделательного завода, основанного симбирскими купцами Иваном Твердышевым и Ивана Мясниковым.



Композиция системы общественных центров г. Катав-Ивановска. Красным обозначен исторический центр, в котором находится рассматриваемый Объект.



Современное административное деление Челябинской области



Положение г. Катав-Ивановск на территории Челябинской области на современной карте Яндекс.



Местоположение Объекта на современной карте Яндекс.



Белым цветом выделено местоположение Объекта на фрагменте карты зон с особыми условиями использования территории (Правила землепользования и застройки Катав-Ивановского городского поселения Катав-Ивановского муниципального района Челябинской области). Объект находится в зоне Б (общественно-деловые зоны), подзоне Б2(зона учебных объектов).

В соответствии с Правилами землепользования и застройки территории Катав-Ивановского городского поселения (с внесенными изменениями, утвержденными Решениями Совета депутатов Катав-Ивановского городского поселения от 23.03.2016 г. № 18, от 27.12.2016 г. № 115, от 27.09.2017 г. № 72, от 28.11.2018 г. № 90, от 25.03.2020 г. №16) Б Земельные участки в составе общественно-деловых зон предназначены для застройки административными зданиями, объектами образовательного, культурно-бытового, социального назначения и иными предназначенными для общественного использования объектами согласно градостроительным регламентам.

Общественно-деловые зоны предназначены для размещения объектов здравоохранения, культуры, торговли, общественного питания, социального и коммунально-бытового назначения, предпринимательской деятельности, объектов среднего профессионального и высшего образования, административных, научно-исследовательских учреждений, культовых зданий, стоянок автомобильного транспорта, объектов делового, финансового назначения, иных объектов, связанных с обеспечением жизнедеятельности граждан.

Зона Б охватывает общегородской центр и центры планировочных районов, характеризующихся многофункциональным использованием территории, и подразделяется на 3 группы общественно-деловых зон:

Б1 – зоны административно-деловые, торгово-бытовые, культурно-просветительные, общественно-коммерческие;

Б2 – зона учебных объектов;

Б3 – зона лечебных объектов.

Б2 - Зона учебных объектов.

Зона Б 2 предназначена для размещения общеобразовательных и детских дошкольных учреждений.

Предельные (минимальные и (или) максимальные) размеры земельных участков, в том числе их площади не подлежат установлению.

Минимальные отступы от границ земельных участков в целях определения мест допустимого размещения зданий, строений, сооружений, за пределами которых запрещено строительство зданий, строений, сооружений.

Не подлежат установлению.

Примечание: для вида разрешенного использования с кодом 3.5.1 параметры установлены в таблице №1.

Таблица №1

Показатели	Параметры	
	Общеобразовательных учреждений	детских дошкольных учреждений
	до 1000 уч-ся	до 350 чел.
1. Минимальное расстояние от здания учреждения до красной линии	не менее 25 м	не менее 25 м
2. Минимальное расстояние между отдельными зданиями, сооружениями на участке учреждения	в соответствии с требованиями СанПиН 2.4.2.1178-02	в соответствии с требованиями СанПиН 2.4.1.1249-03 и пособием к СНиП "Проектирование детских дошкольных учреждений"
3. Минимальное расстояние от границ участка производственного объекта (не пожаровзрывоопасные объекты)	Не менее 50 м до участка школы	Не менее 50 м до участка детских учреждений

Предельное количество этажей или предельную высоту зданий, строений, сооружений.

Не подлежат установлению.

Примечание: для вида разрешенного использования с кодом 3.5.1 параметры установлены в таблице №2.

Таблица №2

Показатели	Параметры	
	Общеобразовательных учреждений	детских дошкольных учреждений
1. Высота здания, этажность	3	2
2. Высота забора	не менее 1,5 м	не менее 1,6 м
3. Площадь зеленых насаждений на участке	не менее 50%	не менее 50%

Максимальный процент застройки в границах земельного участка, определяемый как отношение суммарной площади земельного участка, которая может быть застроена, ко всей площади земельного участка не подлежат установлению.

Ограничения использования земельных участков и объектов капитального строительства в учебной зоне, устанавливаемые в соответствии с законодательством Российской Федерации

Ограничения следует принимать в соответствии со статьями 22-27 правил.

Перечень документов и материалов, собранных и полученных при проведении экспертизы, а также использованной для нее специальной, технической и справочной литературы:

– Федеральный закон от 25.06.2002 № 73-ФЗ «Об объектах культурного наследия (памятниках истории и культуры) народов Российской Федерации» (далее – Федеральный закон от 25.06.2002 № 73-ФЗ);

- Федеральный закон от 24.07.2007 № 221-ФЗ «О государственном кадастре недвижимости».

- Постановления коллегии Министерства культуры РСФСР от 19.02.1990 № 12, коллегии Госстроя РСФСР от 28.02.1990 № 3 и Президиума Центрального Совета ВООПИК от 16.02.1990 № 12(162) «Об утверждении нового Списка исторических населенных мест РСФСР».

- Постановление Правительства Российской Федерации от 15.07.2009 № 569 «Об утверждении Положения о государственной историко-культурной экспертизе»;

- Постановление Правительства Российской Федерации от 31.12.2015 № 1532 «Об утверждении Правил предоставления документов, направляемых или предоставляемых в соответствии с частями 1, 3-13, 15 статьи 32 Федерального закона «О государственной регистрации недвижимости» в федеральный орган исполнительной власти (его территориальные органы), уполномоченный Правительством Российской Федерации на осуществление государственного кадастрового учета, государственной регистрации прав, ведение Единого государственного реестра недвижимости и предоставление сведений, содержащихся в Едином государственном реестре недвижимости»;

- Закон Челябинской области от 12.05.2015 г. № 168-ЗО «Об объектах культурного наследия (памятники истории и культуры) в Челябинской области (с изменениями от 08.05.2019 № 892-ЗО);

- приказ Министерства культуры Российской Федерации от 03.10.2011 № 954 «Об утверждении Положения о едином государственном реестре объектов культурного наследия (памятников истории и культуры) народов Российской Федерации»;

- приказ Министерства культуры Российской Федерации от 04.06.2015 № 1745 «Об утверждении требований к составлению проектов границ территорий объектов культурного наследия»;

- приказ Министерства экономического развития Российской Федерации от 23.11.2018 № 650 «Об установлении формы графического описания местоположения границ населенных пунктов, территориальных зон, особо охраняемых природных территорий, зон с особыми условиями использования

территории, формы текстового описания местоположения границ населенных пунктов, территориальных зон, требований к точности определения координат характерных точек границ населенных пунктов, территориальных зон, особо охраняемых природных территорий, зон с особыми условиями использования территории, формату электронного документа, содержащего сведения о границах населенных пунктов, территориальных зон, особо охраняемых природных территорий, зон с особыми условиями использования территории, и о признании утратившими силу приказов Минэкономразвития России от 23 марта 2016 г. № 163 и от 4 мая 2018 г. № 236»;

- Правила землепользования и застройки территории Катав-Ивановского городского поселения (с внесенными изменениями, утвержденными Решениями Совета депутатов Катав-Ивановского городского поселения от 23.03.2016 г. № 18, от 27.12.2016 г. № 115, от 27.09.2017 г. № 72, от 28.11.2018 г. № 90, от 25.03.2020 г. №16);

Архивные источники:

- Материалы архива Муниципального учреждения культуры «Краеведческий музей Катав-Ивановского муниципального района».

- «Мелодия, заключенная в камне». Статья М. Малиновской (Газета «Авангард» 5 июля 2005 г.)

Материалы сайтов:

- Катав - Ивановск - история, достопримечательности, символы и улицы- <http://челсити.рф> (на дату обращения 22.06.2020г.).

- Земское училище - <https://arhistrzh.livejournal.com/327631.html> (на дату обращения 22.06.2020г.)

- Историко-культурный план города Катав-Ивановска Челябинской области (Пояснительная записка к выпускной квалификационной работе, ЮУрГУ–08.03.01.01.2018.АСИ- 4 2 3. ПЗ ВКР, Автор проекта Е. П. Гришакова)-

https://dspace.susu.ru/xmlui/bitstream/handle/0001.74/22106/2018_423_grishakovae.pdf?sequence=1 (на дату обращения 22.06.2020г.)

- Архитектурный облик общественных центров малых городов Челябинской области ЮурГУ–07.04.012017. 127/87 ВКР (ВКП) –

https://dspace.susu.ru/xmlui/bitstream/handle/0001.74/14260/2017_226_denisovaaa.pdf?sequence=1 (на дату обращения 22.06.2020г.)

- сайт исторических фотографий

<https://russiantowns.livejournal.com/5422124.html>

- сайт Ураловед <https://uraloved.ru/istoriya/istoriya-administrativno-territorialnogo-deleniya-urala>

Обоснования вывода экспертизы:

По результатам проведенных исследований выявленного объекта культурного наследия «Земское училище», расположенного по адресу: Челябинская область, г. Катав - Ивановск, ул. Красноуральская, 33, установлены следующие факты.

Датировка объекта. 1914 г.

Градостроительное значение. Объект расположен в историческом центре на холме г. Катав-Ивановск, близ берега Катав-Ивановского пруда, неподалеку от бывших заводских корпусов и дамбы. Главным фасадом развернуто по ул. Красноуральская. В непосредственной близости от Объекта других исторических построек конца XIX- начала XX веков нет.

Авторство. Не установлено

Мемориальная ценность объекта. В 1913 году подрядчиком строительства здания выступал В.М. Больщиков, известный всей округе как удачливый купец. В годы Первой мировой и Второй мировой войн в земском училище размещались госпитали. Катав-Ивановский госпиталь № 3126 начал функционировать 14 августа 1941года. Начальник госпиталя военврач 1ранга Надежда Аркадьевна Фомичева

Ремесленно-технологическая (материальная) ценность. Каменная кладка стен, деревянная конструкция крыши, металлическая кровля.

Сохранность исторического облика общей объемно-пространственной структуры. В целом, полная сохранность объемно-пространственной композиции здания: двухэтажный дом, Т-образной конфигурации и вальмовой крышей.

Сохранность исторического облика фасадов. В целом полная сохранность.

Сохранность конструктивной системы. Капитальные каменные стены (полная сохранность), перекрытия и конструкция крыши (определение степени сохранности после проведения обследования технического состояния).

Архитектурно-художественная ценность фасадов. Композиционное решение и архитектурно-художественное оформление фасадов в эклектичном стиле модерна и позднего классицизма с присущим ему чертами: симметричное построение, высокие этажи, большие окна в том числе с циркульными или лучковыми завершениями, применение в построении фасадов симметрично расположенных ризалитов с щипцовыми фронтонами различной конфигурации, расположение парадно оформленного с балконом над ним главного входа в центре главного фасада.

Пространственно-планировочная структура интерьеров. Сведений о сохранности пространственно-планировочной структуры интерьеров не имеется.

Архитектурно-декоративная отделка интерьеров. Сведений о сохранности архитектурно-художественного оформления интерьеров не имеется.

Материал и характер отделки фасадных поверхностей. Кладка стен выполнена из тесаного дикого камня мергеля, обработанного с наружной стороны в рамку.

Уникальность. Здание является образцом провинциальной архитектуры общественных сооружений начала XX века в г.Катав-Ивановске и Катав-ивановском районе. Уникальность Объекта определяется также его определенной мемориальной ценностью, связанной с именем В.М. Большикова- представителя известной купеческой семьи г.Катав-Ивановска.

В экспертизе применена методика определения категории историко-культурной ценности объектов историко-архитектурного наследия (ОАН), разработанная С.В. Зеленовой (оценка по баллам), разработанная в ее диссертации, успешно защищенной в Нижегородском государственном архитектурно-строительном университете в 2009 году (руководитель – к.т.н., профессор кафедры ЮНЕСКО ННГАСУ Т.П. Виноградова):

Выявленный объект культурного наследия «Земское училище»:

Историческая ценность:

1. Датировка (время возникновения ОАН –20в.) - 5 бал.;
 2. Мемориальность (ОАН, непосредственно связанный с важнейшими историческими событиями или памятными датами региона или пребыванием выдающихся деятелей, получивших признание в регионе) - 3 бал.;
 3. Историческая достоверность (ОАН, утративший свою историческую роль) – 0 бал.;
 4. Подлинность (аутентичность) (ОАН, сохранивший первоначальный облик с частичной заменой подлинных конструктивных элементов на новые (иные) при проведении ремонтно-реставрационных работ) - 5 бал.
- Итого: 13 баллов

Архитектурно-градостроительная ценность:

5. Сохранность (незначительные потери и утраты архитектурного облика ОАН и его конструкций) - 3 бал.;
6. Представительность (репрезентативность) (ОАН, традиционной конструкции, типового применения) - 1 бал.;
7. Градостроительная ценность (ОАН, расположенный вне историко-архитектурной среды) - 1 бал.;
8. Ансамблевость (ОАН, не являющийся элементом сохранившегося историко-архитектурного или градостроительного ансамбля) - 1 бал.;
9. Градоформирующее значение (ОАН, утративший роль градостроительной доминанты в современной окружающей среде) – 3 бал.;
- 10.Функциональное использование (ОАН, приспособленный под современные функции с сохранением его архитектурного облика и конструкций)- 5 бал.;
- 11.Этапность (ОАН сохранивший свой первоначальный вид как базовый, но имеющий разновременные наслоения в процессе проведения ремонтно-реставрационных работ в различные исторические периоды) - 8 бал.

Итого: 22 баллов

Культурологическая ценность:

12. Научно-познавательная ценность (ОАН, являющийся носителем научной информации, представляющей интерес в масштабе региона.) - 5 бал.;

13. Учебно-педагогическая ценность (ОАН, не участвующий в учебно-педагогическом и воспитательном процессе) - 0 бал.;

14. Художественно-эстетическая ценность (ОАН, имеющий определенную художественно-эстетическую ценность для узкого круга специалистов) - 3 бал.;

15. Публичная и общественная значимость (ОАН, представляющий национальный интерес региона на территории региона) - 3 бал.;

16. Социокультурная ценность (ОАН, утративший культурный ландшафт) - 0 бал.;

17. Распространенность (малораспространенный ОАН в регионе.) - 5 бал.

Итого: 16 баллов

Выявленный объект культурного наследия «Земское училище» по адресу: Россия, Челябинская область, г. Катав - Ивановск, ул. Красноуральская, по общей сумме баллов - 51 бал. – является в целом рядовым ОАН, имеющим определенную ценность на территории региона (согласно методике, при сумме баллов 50- 30).

Рассмотрев представленные Заказчиком документы на **выявленный объект культурного наследия «Земское училище»**, а также проанализировав дополнительную историко-библиографическую, архивную документацию, правоустанавливающие документы и материалы, полученные в ходе проведения историко-культурно экспертизы, проведя дополнительные исследования, эксперт пришел к выводу, что по критериям типологической представительности, историко-архитектурной ценности и историко-градостроительной значимости рассматриваемый Объект обладает историко-архитектурной, художественной и мемориальной ценностями, имеющими особое значение для истории и культуры г. Катав-Ивановска и Челябинской области. В соответствии со ст. 4 Федерального закона № 73-ФЗ Объект обоснованно достоин присвоения категории историко-культурной ценности - **объект культурного наследия местного (муниципального) значения, (вид - памятник)** с включением в соответствии со ст. 18 Федерального закона № 73-ФЗ в Единый государственный реестр объектов культурного наследия (памятников истории и культуры) народов Российской Федерации.

В проведенной государственной историко-культурной экспертизе: уточняются наименование и сведения о времени возникновения выявленного объекта культурного наследия «Земское училище» с внесением в дальнейшем данных изменений в реестр.

В проведенной государственной историко-культурной экспертизе определяется описание особенностей здания-памятника, подлежащих обязательному сохранению с указанием периода, в пределах которого фиксируется состояния объекта культурного наследия и определяется территория памятника.

ВЫВОД ЭКСПЕРТИЗЫ

Включение в единый государственный реестр объектов культурного наследия (памятников истории и культуры) народов Российской Федерации выявленного объекта культурного наследия «Земское училище», 1914г., расположенного по адресу: Челябинская область, Катав-Ивановский р-он, г. Катав - Ивановск, ул. Красноуральская, 33, ОБОСНОВАНО (положительное заключение):

Наименование Объекта: **«Земское начальное училище».**

Время создания (возникновения) Объекта и (или) дата связанного с ним исторического события: **1914г.**

Адрес (местонахождение) Объекта: **Челябинская область, Катав-Ивановский р-он, г. Катав - Ивановск, ул. Красноуральская, 33**

Вид Объекта: **памятник.**

Общая видовая принадлежность: **памятник градостроительства и архитектуры.**

Категория историко-культурного значения Объекта: **местного (муниципального) значения.**

К настоящему акту прилагаются:

Приложение № 1. Документы и материалы по выявленному объекту культурного наследия «Земское училище», 1914г., расположенного по адресу: Челябинская область, Катав-Ивановский р-он, г. Катав-Ивановск, ул. Красноуральская, 33. на 13 л.

Приложение № 2. Материалы фотофиксации выявленного объекта культурного наследия «Земское училище», 1914г., расположенного по адресу: Челябинская область, Катав-Ивановский р-он, г. Катав-Ивановск, ул. Красноуральская, 33. на 8 л.

Приложение № 3. Описание границ территории объекта культурного наследия местного (муниципального) значения «Земское начальное училище», 1914г., расположенного по адресу: Челябинская область, Катав-Ивановский р-он, г. Катав - Ивановск, ул. Красноуральская, 33. на 4 л.

Приложение № 4. Описание особенностей объекта культурного наследия местного (муниципального) значения «Земское начальное училище», 1914г., расположенного по адресу: Челябинская область, Катав-Ивановский р-он, г. Катав-Ивановск, ул. Красноуральская, 33. на 7 л.

Настоящий акт государственной историко-культурной экспертизы составлен на электронном носителе в формате переносимого документа (PDF) с приложениями и документами, прилагаемыми к настоящему акту и являющимися его неотъемлемой частью, подписан усиленными квалифицированными электронными подписями эксперта Маевской Татьяны Ивановны и директора ООО «Центр экспертиз» Давыдова Николая Юрьевича.

«03» сентября 2020 года.

Эксперт:

Т.И. Маевская

Генеральный директор
ООО «Центр экспертиз»:

Н.Ю. Давыдов

**Документы и материалы, собранные и полученные в ходе проведения
экспертизы**

МИНИСТЕРСТВО КУЛЬТУРЫ СССР
ПАМЯТНИКИ ИСТОРИИ И КУЛЬТУРЫ СССР
(недвижимые)

СОЮЗНАЯ РЕСПУБЛИКА Российская Федерация

Гос. научно-производственный центр по охране памятников
(наименование республиканского органа охраны памятников)

ПАСПОРТ

I. НАИМЕНОВАНИЕ ПАМЯТНИКА Здание по ул. Красноуральской, 33 /Школа-интернат/

II. ТИПОЛОГИЧЕСКАЯ ПРИНАДЛЕЖНОСТЬ

памятник археологии	памятник истории	памятник архитектуры	памятник монумент. иск-ва
	+	+	

III. ДАТИРОВКА ПАМЯТНИКА (или дата исторического события, с которым связано возникновение памятника — для памятников истории)

1914 год

IV. АДРЕС (местонахождение) ПАМЯТНИКА Челябинская обл., г. Златоуст-Ивановский район
(АССР, край, область, район, автономная обл.)
г. Златоуст-Ивановский, ул. Красноуральская, 33
(национальный округ, населенный пункт, пути подъезда)

V. ХАРАКТЕР СОВРЕМЕННОГО ИСПОЛЬЗОВАНИЯ

по первонач. назначению	культурно-просветит.	туристско-экскурсион.	лечебно-оздоровительн.	жилие помещения	хозяйственное	не используется
	музей, библ., клуб		больн., санат., д/отд.		учреждение, торгов., промышл., склад	

ПРИЛОЖЕНИЯ:

- Фото общего вида — 1
- Фото фрагментов —
- Генплан —
- Обмеры: план — 1
- фасад — 1
- разрез —
- Схематический план охранной зоны —

VI. ИСТОРИЧЕСКИЕ СВЕДЕНИЯ

а) для памятников археологии	— история возникновения, кем и когда производилась разведка и раскопки, место хранения коллекций.
для памятников истории	— история возникновения: краткая характеристика событий и лиц, в связи с которыми объект приобрел значение памятника.
для памятников архитектуры и монументального искусства	— автор, строитель, заказчик, история создания.

В июле 1913 г. приступили к строительству двухэтажного земского начального народного училища, рядом с сушилом, которое стояло по ул. Благовещенской. Строила его группа рабочих под руководством подрядчика Большикова Василия Матвеевича, брата Катавских кушнов.

В первую очередь были выкопаны ямы для гашения извести, затем начались земляные работы, кладка фундамента и цоколя. Стены клали из тесаного дикого камня мертеля, обработанного с наружной стороны в рамку. Камень добывали на горе Солоцкой и на горе Извозе, у пруда. Тесали камни на месте добычи ручным способом. В длину они имели 1-1,5 м, а в толщину - 30-40 см. Все работы велись вручную. Литье по деревянным помостам камни поднимали лебедкой. Кладку стен вели весной, летом и осенью. Отделка здания проводилась зимой, 1914 года. Полы, двери, оконные переплеты изготовлялись из леса, привезенного из Сибири. Училище имело 8 классных комнат, большой зал и светлый вестибюль. Это первое здание в Катав-Ивановском заводе с водяным отоплением и искусственной вентиляцией.

Освещение здания в темное время суток производилось керосиновыми лампами, которые подвешивались на крючки, вбитые на потолке. Учебные занятия начались с сентября 1916 года. В углу каждой классной комнаты висела икона. Ежедневно занятия начинались с молитвы. За проступки учеников наказывали учитель, заведующий и священник - "батюшка". Заведующий иногда крепко брал ученика за ухо. В годы первой мировой, гражданской и второй мировой Войн здесь размещались госпитали.

С 1920 г. в этом здании располагалась вновь открытая школа ФЭС - фабрично-заводская семилетка.

Вскоре, в 1933г., ФЭС была реорганизована в ФЭД /десятилетку/ с названием "образцовая", что отвечало ее содержанию. Под руководством директора Русева И.А. школа выходит в число передовых в области.

В 1950 годах при Хрущеве Н.С. стали создаваться школы-интернаты. В начале интернат был открыт на месте упраздненного педучилища, потом ее перевели в здание средней школы, директором была Чернявская Н.А. Рядом со школой-интернатом была выстроена новая - типовое здание для средней школы № 1. В настоящее время в школе-интернате обучаются и содержатся слоборазвитие дети.

в) реставрационные работы (общая характеристика, время, автор, место хранения документации)

нет

VII. ОПИСАНИЕ ПАМЯТНИКА

- | | |
|---------------------------------|--|
| а) для памятников археологии | — характер культурного слоя, важнейшие находки. |
| для памятников истории | — характеристика памятника, текст и время установления мемориальной доски. |
| для памятников архитектуры | — основные особенности планировочной, композиционно-пространственной структуры и конструкций; характер декора фасадов и интерьеров; наличие живописи, скульптуры, прикладного искусства; строительный материал, основные габариты. |
| для памятников монумент. иск-ва | — основные особенности композиционного и колористического решения; текст, материал, техника, размер. |

Здание является образцом провинциальной архитектуры общественных сооружений гуманитарного толка начала XX века, с присущими ей чертами: высокими потолками, большими окнами, парадно оформленным главным входом.

Местный природный камень мергель, придает ему естественный и солидный вид. Кладка мергеля выполнена очень искусно, с мастерством.

В настоящее время необходимо принять меры к сохранению этого уникального и самобытного архитектурного памятника.

Сейчас здесь ^иразрешается школа-интернат, где обучаются и содержатся слаборазвитые дети. В 1942-43 гг. в ней был устроен эвакуогоспиталь № 1326.

Площадь — 474,5 кв.м. Высота — 10м.

Стены каменные, кровля железная.

- б) общая оценка общественной, научно-исторической и художественной значимости памятника.

VIII. ОСНОВНАЯ БИБЛИОГРАФИЯ, АРХИВНЫЕ ИСТОЧНИКИ, ИКОНОГРАФИЧЕСКИЙ МАТЕРИАЛ

IX. ТЕХНИЧЕСКОЕ СОСТОЯНИЕ

характеристика общего состояния:

для памятников археологии

для памятников архитектуры и истории

в интерьере:

для памятников монументального искусства

культурного слоя
важнейших находок

конструкций
стен
покрытий
потолков
пола
декора фасадов
интерьеров

живописи
скульптуры
приклад. иск-ва

цоколя
постаментов
скульптуры
грунта
красочного слоя

хорошее	среднее	плохое	завириное
+			

X. СИСТЕМА ОХРАНЫ

а) категория охраны

союзная	республ.	местная	не состоит
		+	

б) дата и № документа о принятии под охрану

в) границы охранной зоны и зоны регулирования застройки (краткое описание со ссылкой на утверждающий документ)

г) балансовая принадлежность и конкретное использование

д) дата и № охранного документа

Дата составления паспорта

..... 19 .. г.

М. П.

Составитель _____
(ф. и. о., должность или профессия)

_____ (подпись)

Инспектор по охране памятников _____

_____ (подпись)

Катал. тип. Заказ 1354

МИНИСТЕРСТВО КУЛЬТУРЫ СССР ПАМЯТНИКИ ИСТОРИИ И КУЛЬТУРЫ СССР (связанные с охраной)
 СОЮЗНАЯ РЕСПУБЛИКА Федерация (наименование республиканского органа охраны)
 АДРЕС Челябинская обл. г. Катав-Ивановск / Школа-интернат/
 (АССР, край, область; район, автономная обл., национальный округ, населенный пункт)

УЧЕТНАЯ КАРТОЧКА
Здание по ул. Красноуральской, 33

I. НАИМЕНОВАНИЕ ПАМЯТНИКА	памятник археологии	памятник истории	памятник архитектуры	памятник монумент. иск-ва			
II. ТИПОЛОГИЧЕСКАЯ ПРИНАДЛЕЖНОСТЬ							
III. ДАТИРОВКА ПАМЯТНИКА	1914г.						
IV. ХАРАКТЕР СОВРЕМЕННОГО ИСПОЛЬЗОВАНИЯ	по первоначальному назначению	культурно-просветительное	туристско-экскурсионное	лечебно-оздоровительн.	жилые помещения	хозяйственное	не используется
предлож. по использ.	+						
V. ХАРАКТЕРИСТИКА ТЕХНИЧЕСКОГО СОСТОЯНИЯ	хорошее		среднее	плохое	аварийное		
	+						
VI. КАТЕГОРИЯ ОХРАНЫ	союзная		республ.	местная	не состоит		
наличие утвержденной охранной зоны	да		нет				
VII. НАЛИЧИЕ ДОКУМЕНТАЦИИ	паспорт	фотографии	обмеры	реставрац. материалы			
место хранения документов	+		+	+			
Дата составления карточки	органы охраны		реставрац. мастерские		музей, архив, НИИ		
« » 19 г.	союзный	республикан.	местный	республикан.	местные		
М. П.							
Составитель	Инспектор по охране памятников			(Ф. И. О., подпись)			
(Ф., и, о., должность или профессия, подпись)							

УЧЕТНАЯ КАРТОЧКА (оборотная сторона)

Фото или схематический план



Краткое описание

Здание является образцом провинциальной архитектуры общественных сооружений гуманитарного толка начала XX века, с присущими ей чертами: высокими потолками, большими окнами, парадно-оформленным главным входом. местный природный камень придает ему естественный и солидный вид. Кладка мергеля выполнена очень искусно, с мастерством.
 Площадь - 474,5 кв.м.
 Высота - 10м. Стены каменные, кровля железная.
 В 1942-43гг. в ней был устроен эвакуогоспиталь № 1326. В настоящее время здесь размещается школа-интернат, где обучаются и содержатся слабообразованные дети.

КАДАСТРОВЫЙ ПАСПОРТ

Здание
(вид объекта недвижимого имущества)

Лист №	1	Всего листов	1
--------	---	--------------	---

и 28 октября 2019 г. № 7400/101/19-1001592	
Кадастровый номер:	74:10:0423016:119
Номер кадастрового квартала:	74:10:0423016
Предельные номера:	74-74-10:018/2011-102, 12216
Дата внесения номера в государственный кадастр недвижимости:	21.11.2013

Описание объекта недвижимого имущества:

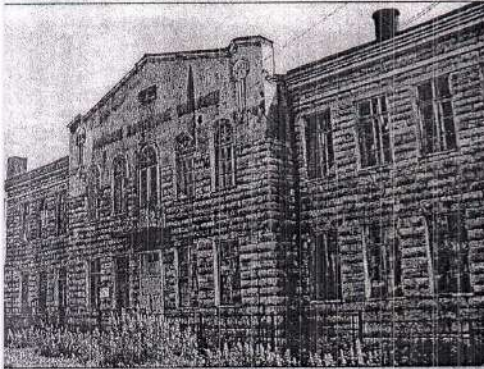
1	Адрес (описание местоположения):	Челябинская область, р-н Катав-Ивановский, г Катав-Ивановск, ул Красновуральская, д 33		
2	Основная характеристика:	площадь	2416,8	кв.м
		(по)	(значение)	(единица измерения)
3	Назначение:	Нежилое здание		
4	Назначение:	Нежилое здание - жилой корпус		
5	Количество этажей, в том числе подземных этажей:	3, а также подземных 1		
6	Материал наружных стен:	И/и прочие материалы		
7	Год ввода в эксплуатацию (завершения строительства):	_____		
8	Кадастровая стоимость (руб.):	2853491,59		
9	Кадастровый номер земельного участка (участков), в пределах которого расположен объект недвижимого имущества:	74:10:0423011:30		
10	Степень готовности объекта незавершенного строительства (%):	_____		
11	Кадастровые номера помещений, расположенных в здании или сооружении:	_____		
12	Сведения о правах:	<p>оперативное управление, рег.номер 74-74-10/018/2011-535 от 20.05.2011 г., правообладатель: Муниципальное специальное (коррекционное) образовательное учреждение для обучающихся, воспитанников с ограниченными возможностями здоровья "Специальная (коррекционная) общеобразовательная школа-интернат VII-VIII видов" г.Катав-Ивановска Катав-Ивановского муниципального района Челябинской области</p> <p>собственность, рег.номер 74-74-10/018/2011-102 от 28.04.2011 г., правообладатель: Муниципальное образование Катав-Ивановский муниципальный район Челябинской области</p>		
13	Сведения о включении в реестр объектов культурного наследия:	_____		
14	Особые отметки:	_____		
15	Сведения о кадастровых инженерах:	_____		
16	Дополнительные сведения:	<p>16.1 Кадастровые номера объектов недвижимости, образованных с объектом недвижимости: _____</p> <p>16.2 Кадастровые номера объектов недвижимости, образованных из объекта недвижимости: _____</p> <p>16.3 Кадастровые номера объектов, подлежащих снятию с кадастрового учета: _____</p>		
17	Характер сведений государственного кадастра недвижимости (статус здания об объекте): Сведения об объекте недвижимости имеют статус равнозначные:	_____		

ИНЖЕНЕР В КАТЕГОРИИ		А.А. ДРУЖИНИН
(полное наименование должности)	(подпись)	(инициалы, фамилия)

Мелодия, заключенная в камне

ОБЛИК ГОРОДА

Говорят, архитектура — это застывшая музыка. Если всмотреться в облик одно- и двухэтажных особнячков Катав-Ивановска начала прошлого века, то можно услышать тихую мелодию какого-то старинного танца вроде менуэта. Стреления эти неброские и похожи друг на друга своей основательностью. Но при том каждое имеет свое лицо. Рассматривая фасады, ощущаешь неторопливый пульс жизни старого провинциального города.



ЗДАНИЕ нынешней школы-интерната является образцом провинциальной архитектуры: общественных сооружений начала XX века. Строительство двухэтажного земского начального народного училища началось в 1913 году под руководством одрядчика Василия Матвеевича Большицкого, брата атавских купцов. Стены пали из тесаного "дикого"

камня — мергеля, обработанного с наружной стороны в рамку. Камни добывали на горе Солоцкой и на Извозе, у пруда. Все работы велись вручную. Полы, двери, оконные переплеты изготовлялись из леса, привезенного из Сибири. Училище имело 8 классных комнат, большой зал и светлый вестибюль. Это первое здание в Катав-Ивановском заводе с водя-

ным отоплением и искусственной вентиляцией.

В 1916 году начались занятия. В углу каждой классной комнаты висела икона. Ежедневно урок начинался с молитвы. За проступки учеников наказывали преподаватель, заведующий и священник. Нерадивых учащихся частенько драли за уши, пытаясь втолковать знания.

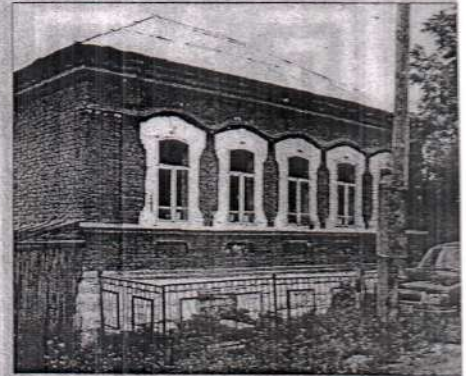
В 20-х годах в здании открыли школу ФЭС — фабрично-заводскую семилетку. Вскоре ФЭС реорганизовали в десятилетку, которая получила звание "образцовой". Директором был назначен И. Х. Русев.

В годы первой мировой, гражданской и второй мировой войн здесь размещались госпитали.

В конце 1950 годов в здании открыли школу-интернат, где она находится и сегодня. Изменился лишь контингент учащихся. Создавались такие школы для ребят из малообеспеченных семей, сейчас здесь обучаются слаборазвитые дети.



ДОМ №10 по улице Ленина принадлежит к категории зданий, которые строились в XIX веке и представляли собой сооружения в два этажа, разделенных карнизной лентой. Между оконными проемами — рельефные колонны. Строил особняк Бисярин (имя в памяти не сохранилось). В начале здесь размещалась церковно-приходская школа. Потом она была переименована в начальную трехклассную. В ней готовили служащих для завода. В 1925—1928 гг. здесь размещался райисполком. Еще позже — радиоузел и телеграф. Сейчас верх занимает «Росгосстрах», низ здания — два магазина.



ДОМ, выстроенный в XIX веке по улице Труд (ранее Застенная), принадлежал Ивану Кораблеву. После пожара здание было деревянным. После Кораблев выстроил каменный дом в два этажа. Вверху размещались жилые комнаты, внизу — кухня, столовая, другие подсобные помещения. Во дворе был выстроен маленький заводик с высокой трубой для литьяковки подков для лошадей. Иван слыл мастером рельсопрокатному делу и работал механиком на лезоделательном заводе. Семья Кораблевых — трудолюбивая. Жили богато. Сам хозяин пел в церковном хоре.

В бурные 30-е годы, когда началось раскулачивание, дом конфисковали. Размещались в нем различные организации: с 1959 года — столовая, позже — пивная, потом — мастерская по ремонту обуви, тем — пивбар, сейчас это жилой дом.



«КРАСНАЯ» больница, как ее именуют жители, основана земской управой в 1886 году специально-лечебное учреждение. Это сооружение из красного кирпича с большими окнами, карнизами и рельефными полуколоннами во все времена имело лечебно-санитарное назначение. Вскоре неподалеку от здания было проведено железнодорожное полотно. Ужасны, опасаясь, что лечебница от толчка может рухнуть (хотя расстояние от ветки до заведения не было), укрепили стену каменной кладкой, которая хранится до сих пор. Сегодня здесь располагается противотуберкулезный диспансер.

Неподалеку от красного здания — большой деревянный дом. Он был построен для пенсионеров заводских дач. В советское время в нем находилась школьная медпост. Затем долгое время размещалась начальная школа.

Фото Л. Мустафин



« ПО КРЫЛЬЯМ — ПОЛЕТ, ПО ДЕЛАМ — ПОЧЕТ »

Во все времена богатство создавалось по-разному. Кто-то найдет клад, другому случайно достанется наследство, третий сам добудет, не особо-то маясь совестью. А некоторые прибавляли богатство собственным трудом: грошик, копейка, гривенник, рубль... А если сын вырос, и отец по-прежнему опора, так делу не прирастает.

В XIX веке в поселке Катав-Ивановского завода жила большая, дружная семья Большиковых. Матвей Егорович работал кузнецом на заводе, на небольшие сбережения открыл лавку. Тут и дети подросли, а было их шестеро: три девочки и три мальчика (Василий, Петр, Николай). Пошли они по стопам отца, и уже в начале XX века братья Большиковы, входившие в «Уфимскую купеческую гильдию», были известны всей округе как удачливые купцы. Василий еще занимался и строительством: построил дом, где располагалась «Торговля Н. М. Большикова» (по улице Д. Тараканова, бывшая Никитинская), выступил подрядчиком на строительстве здания земского училища (ныне школантернат). За товаром ездил

Василий по всей стране: муку привозил из Челябинска, от известного мукомола Ахипова, чай — из Екатеринбурга, цемент, стекло из Самары, Москвы.

У Василия Матвеевича сложился счастливый семейный союз. Женат он был на Вере Артемьевне Чекмаревой, уроженке Уфы. Для нее и других катавкиных модниц он привозил из своих поездок красивые платья, изящные сумочки, бижутерию.

Во время первой мировой войны в Катав-Ивановск были

высланы военнопленные австро-венгры. Жили они в бараках за Запрудской. В. М. Большиков привозил им мясо из Уфы. Во время гражданской войны на кожевенной мастерской, принадлежавшей ему, шли портупеи для красноармейцев. Но советская власть не приняла этих предприимчивых людей. Большиковым пришлось расстаться со своими крепкими домами. Николай Матвеевич даже сменил фамилию на Большиковых. Василий умер в 1919 году от тифа, а Петра Матвеевича репрессировали в 1937 году.

Бережно хранят память о купцах Большиковых их потомки, по крупицам собирает материал о них Т. В. Виноградова, чей муж — правнук Василия Матвеевича.

Помнят о своем деде и в семье Коробинцевых. Ведь именно у Владимира Григорьевича Коробинцева (1888—1967 гг.) в начале XX века можно было купить самое лучшее мясо. Была у него и мастерская по выделке кожи. И хотя в 1928 году его раскулачили и отправили в Сибирь с другим катавским купцом Г. Кучиным на пять лет, не в обиду был Коробинцев на советскую власть. Вернувшись, работал он забойщиком скота, вырастил семерых детей.

Кроме Большиковых и Коробинцев в Катав-Ивановске известными предпринимателями-купцами были Цыганов, Кучин, Иванцов, Волопочевы и другие. Все они внесли свой вклад в развитие города в конце XIX — начале XX века. Дома того же Цыганова, Большикова, Кучина украсили Катав-Ивановск.

Только не надо забывать, что заработали они свое богатство ежедневным, упорным и честным трудом.

И. МАЛИНОВСКАЯ,
старший научный сотрудник Катав-Ивановского

краеведческого музея.

На снимках: сверху — В. Коробинцев (1960 г.), сверху — В. Большиков с женой.



Документы о постановке Объекта на государственный учет

Министерство культуры Челябинской области
В.И. Микрюков
15.06.2004

Принят в журнале-автоматическим способом ГИПЦ
10.06.2004

Список № выявленных объектов Челябинской области, представляющих историческую, художественную или иную культурную ценность

№№ п/п	наименование объекта	датир оека	тип памят ника	собственник, пользователь	техническое состояние	районный центр	аэроп, село	улица, № дома	основание для учета (список и номер)	отметка о постановке на госохрану	о другой адрес (улица)	другой адрес (дом)
1	Храм Казанской иконы Божьей Матери	н.20в.	архи			Агаповский	Янгелька с.		список №1 1993 г., список №44 28.02.2004г.			
2	Церковь	к. 19в.	архи			Аргаяшский	Кузнецкое с.		список №1 1993 г., список №47 28.02.2004г.			
3	Земская школа	1905г.	архи			Аргаяшский	Губернское с.		список №1 1993 г., список №47 28.02.2004г.			
4	Церковь святых апостолов Петра и Паула	к. 19в.	архи			Ашинский	Аша г.	Лесная ул. 6	список №1 1993 г.			
5	Церковь Дионисиевская	19в.	архи			Ашинский	Муратовка с.		список №1 1993 г.			
6	Церковь	19 в	архи			Брединский	Атамановский п.					
7	Церковь	19 в	архи			Брединский	Рымнинский п.					
8	Церковь Казанской иконы Божьей Матери	н. 19 в	архи			Варненский	Лейпциг с.		список №1 1993 г.			
9	Дом купца Устьянцева		архи			Верхнеуральский	Верхнеуральск	Ленина, 27	список №19 1999г.			
10	Дом жилой		архи	райпотребсоюза		Верхнеуральский	Верхнеуральск	Ленина, 16	список №19 1999г.			
11	Дом жилой		архи	ЖКУ		Верхнеуральский	Верхнеуральск	Ленина, 20	список №19 1999г.			
12	Дом подрядчика Сафронова		архи	библиотека		Верхнеуральский	Верхнеуральск	Ленина, 33	список №19 1999г.			
13	Дом подрядчика Сафронова		архи	ЖКО		Верхнеуральский	Верхнеуральск	Ленина, 33а	список №19 1999г.			
14	Дом жилой		архи	ЖКО		Верхнеуральский	Верхнеуральск	Ленина, 35	список №19 1999г.			
15	Дом жилой		архи	ЖКО		Верхнеуральский	Верхнеуральск	Ленина, 39	список №19 1999г.			
16	Дом городского головы Хлюпина		архи	ЖКО		Верхнеуральский	Верхнеуральск	Луначарского, 38	список №19 1999г.			

86	Церковь-приходская школа	к. 19в.	архи	Госстрах		Катав-Ивановский	Катав-Ивановск	Ленина ул., 10	экспертиза ГИПЦ список 28/7 30.08.95г. экспертиза ГИПЦ			
87	Земское училище	1914	архи	школа-интернат		Катав-Ивановский	Катав-Ивановск	Красноуральская, 33	список 28/8 30.08.95г. экспертиза ГИПЦ			
88	Часовня Ильинская	к. 19в.	архи			Катав-Ивановский	Катав-Ивановск	Щорса ул.	список 28/9 30.08.95г. экспертиза ГИПЦ			
89	Дом предпринимателя Кучина	к. 19в.	архи			Катав-Ивановский	Катав-Ивановск	Тараканова Д., 60	список №1/183 1993 г.			
90	Здание школы №7	1891	архи	школа		Катав-Ивановский	Катав-Ивановск	Карла Маркса, 17	список №1/188 1993 г.			
91	Здание Красной больницы	1886	архи	больница		Катав-Ивановский	Катав-Ивановск	Больничная, 16	список №1/197 1993 г.			
92	Дом Серебрякова И.В.	к. 19в.	архи	дом жилой		Катав-Ивановский	Юрюзань	Зайцева, 62	список 37/1 26.05.98 экспертиза ГИПЦ			
93	Дом купеческий	к. 19в.	архи	Индкомбанк		Катав-Ивановский	Юрюзань	Октябрьская, 17	список 37/2 26.05.98 экспертиза ГИПЦ			
94	Особняк	к. 19в.	архи	дом жилой		Катав-Ивановский	Юрюзань	Советская ул., 46	список 37/3 26.05.98 экспертиза ГИПЦ			
95	Особняк купца Чуманова	к. 19в.	архи	МРСП "Барк"		Катав-Ивановский	Юрюзань	Советская ул., 52	список 37/4 26.05.98 экспертиза ГИПЦ			
96	Здание волостной управы	к. 19в.	архи			Катав-Ивановский	Юрюзань	Октябрьской революции пл.	список 37/5 26.05.98 экспертиза ГИПЦ			
97	Особняк купцов Костиных	к. 19в.	архи	ГОВД		Катав-Ивановский	Юрюзань	Октябрьская ул., 33	список 37/6 26.05.98 экспертиза ГИПЦ			
98	Особняк Абаймова И.Е.	н. 20в.	архи			Катав-Ивановский	Юрюзань	Октябрьская ул., 31	список 37/7 26.05.98 экспертиза ГИПЦ			
99	Здание школы №1, где располагался заводской госпиталь	1941-1943	исто			Катав-Ивановский	Юрюзань	Советская ул., 98	список 38/1 25.05.98 экспертиза ГИПЦ			
100	Здание, в котором в декабре 1917 г. - июне 1918 г. размещался штаб Красной гвардии и Ревком	1917-1918	исто	дом творчества		Катав-Ивановский	Юрюзань	Советская ул., 14	список 38/2 25.05.98 экспертиза ГИПЦ			
101	Дом купеческий	к. 19в.	архи			Катав-Ивановский	Юрюзань	Карла Маркса, 7	список 37/8 26.05.98 экспертиза ГИПЦ			
102	Дом купеческий	к. 19в.	архи			Катав-Ивановский	Юр. зань	Карла Маркса, 30	список 37/9 26.05.98 экспертиза ГИПЦ			
103	Особняк	к. 19в.	архи	дом жилой		Катав-Ивановский	Юрюзань	Советская ул., 20	список 37/10 26.05.98 экспертиза ГИПЦ			
104	Дом купеческий	к. 19в.	архи			Катав-Ивановский	Юрюзань	Октябрьская ул., 39	список 37/11 26.05.98 экспертиза ГИПЦ			
105	Земское училище	к. 19в.	архи	школа №2		Катав-Ивановский	Юрюзань	Советская ул., 22	список 37/12 28.05.98 экспертиза ГИПЦ			

604	Дом первый двухэтажный	1951	архи	ЖКО ЮГРЭС		Южноуральск		Куйбышева ул., 22			
605	Дом жилой		архи	МУЖЭК		Южноуральск		Строителей ул., 32			
606	Дворец культуры "Энергетик"	1960	архи	ЖКО ЮГРЭС		Южноуральск		Парковая ул., 2			
607	Дом пионеров	1950	архи	горно		Южноуральск		Ленина ул., 26			

Составил главный специалист ГНПЦ

Рахимова

З.Г.Рахимова

Начальник отдела охраны объектов наследия культуры Министерства культуры Челябинской области

Кочкина

Кочкина И.А.

К



Из фонда краеведческого музея г. Катав-Ивановска. Строительство двухэтажного начального народного училища. 1913 год.



Из фонда краеведческого музея г. Катав-Ивановска. Строительство двухэтажного начального народного училища. 1914 год.



Из фонда краеведческого музея г. Катав-Ивановска. Земское училище. Кон. XX века.



Из фонда краеведческого музея г. Катав-Ивановска. Земское училище. Кон. XX века.



Из фонда краеведческого музея г. Катав-Ивановска. Земское училище. кон. XX века.



Из фонда краеведческого музея г. Катав-Ивановска. Земское училище. кон. XX века.

Фотофиксация выявленного объекта культурного наследия «Земское училище», 1914г., расположенного по адресу: Челябинская область, Катав-Ивановский р-он, г. Катав - Ивановск, ул. Красноуральская, 33



Фото 1. Общий вид памятника «Земское начальное училище». 06.07.2020г.



Фото 2. Вид памятника в застройке. 06.07.2020г.



Фото 3. Фрагмент центральной части главного северного фасада. 06.07.2020г.



Фото 4. Фрагмент восточного крыла главного северного фасада. 06.07.2020г.



Фото 5. Фрагмент западного крыла главного северного фасада. 06.07.2020г.

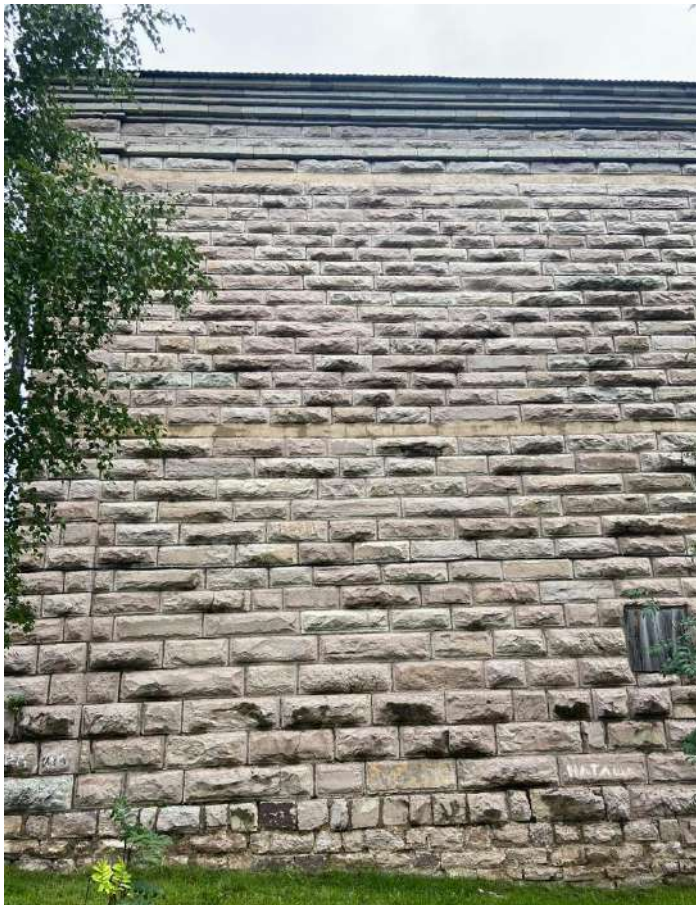


Фото 6. Фрагмент торца здания с западной стороны. Материал исполнения- дикий тесаный местный камень мергель. 06.07.2020г.



Фото 7. Вид на восточный фасад памятника в застройке. 06.07.2020г.



Фото 8. Фрагмент восточного фасада здания. Фасад выполнен без декора. 06.07.2020г.



Фото 9. Вид памятника с юго-восточной стороны. 06.07.2020г.

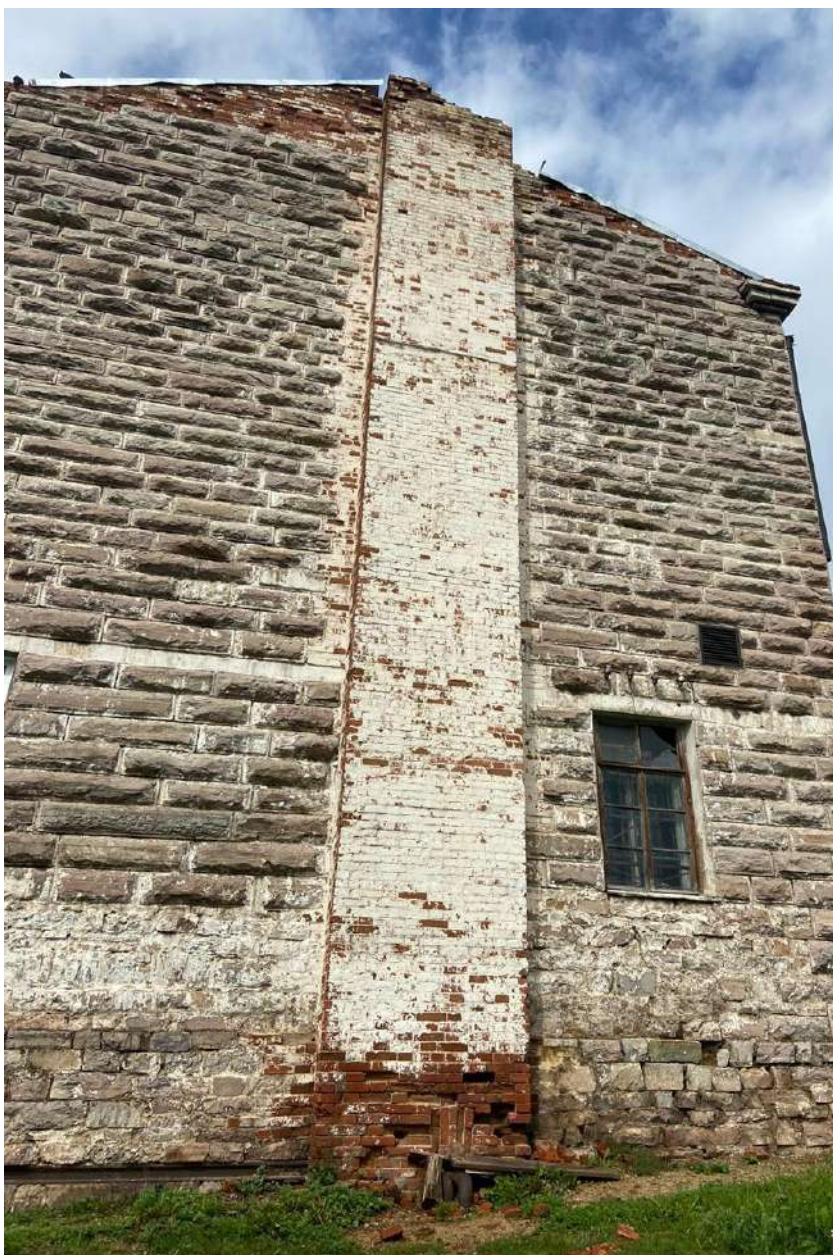


Фото 10. Вид на торец здания с южной стороны. Единственный оконный проем с сохранившейся исторической расстекловкой. 06.07.2020г.



Фото 11. Вид на западный фасад здания. 06.07.2020г.



Фото 12. Вид с юго-западной стороны здания. 06.07.2020г.



Фото 13. Фрагмент главного северного фасада. Фронтон декорированный лепными венками с подвесами и годом постройки «1914». 06.07.2020г.



Фото 14. Фрагмент северного фасада. Балкон с кованым ограждением. 06.07.2020г.



Фото 15. Конфигурация оконных проемов. 06.07.2020г.

**Территория объекта культурного наследия местного (муниципального)
Значения «Земское начальное училище», 1914г., расположенного
по адресу: Челябинская область, Катав-Ивановский р-он,
г.Катав-Ивановск, ул. Красноуральская, 33**

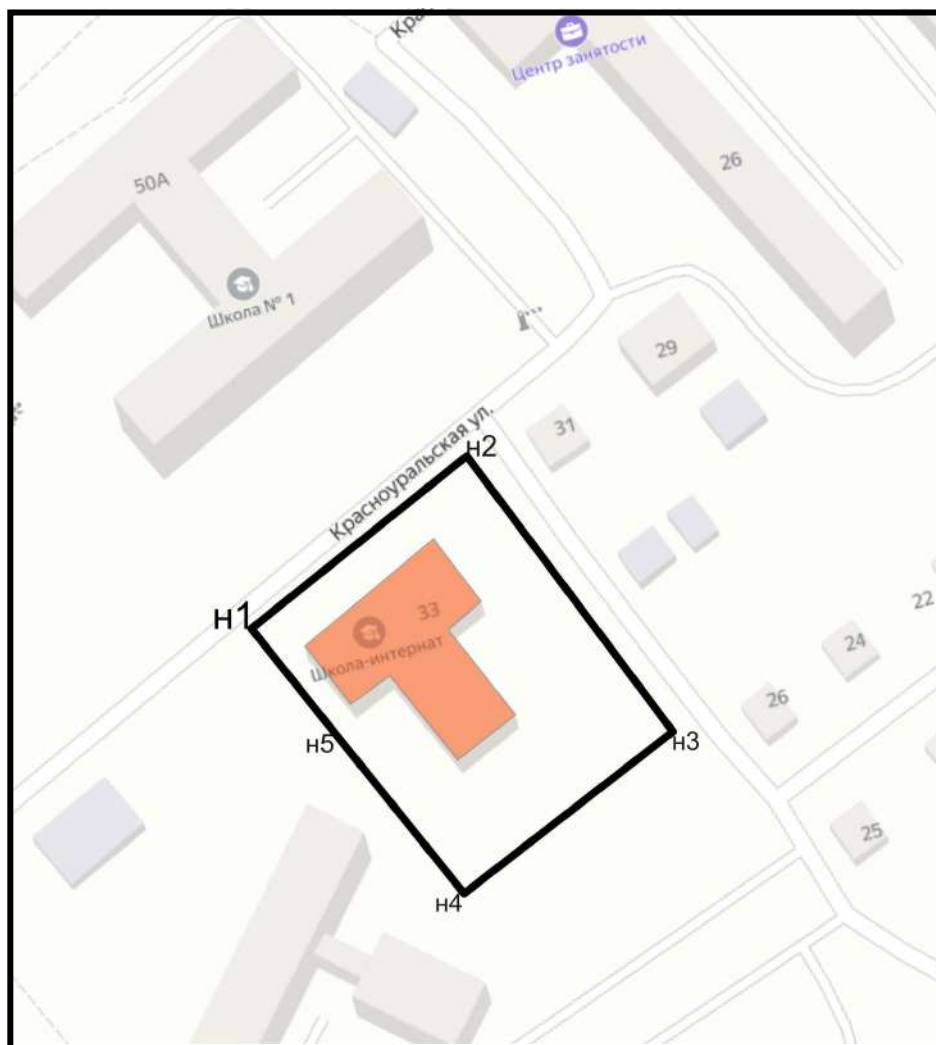
(схема (графическое изображение) границ территории, перечень координат характерных точек, особые режимы использования земель в границах территории)

Предлагается установить границы территории объекта культурного наследия местного (муниципального) значения «Земское начальное училище», 1914г., по вновь сформированному участку по адресу: **Российская Федерация, Челябинская область, Катав - Ивановский р-он., г.Катав - Ивановск, ул. Красноуральская, 33.**




Границы территории, проходящие вдоль северного и восточного фасадов, совпадают с линией кадастрового квартала 74:10:0422011. Остальные линии границы территории установлены с учетом современной градостроительной ситуации и не включают более поздние постройки.

Описание местоположения границ территории объекта выполнено кадастровым инженером Тришкиной Дарьей Игоревной - членом СРО Союз «Кадастровые инженеры», номер в реестре - 3. Номер СРО Союз «Кадастровые инженеры» в Государственном реестре саморегулируемых организаций кадастровых инженеров - 018. Сайт СРО Союз «Некоммерческое объединение Кадастровых инженеров»: www.kiportal.ru. Номер регистрации в государственном реестре лиц, осуществляющих кадастровую деятельность - 30236. СНИЛС 148-411-025 38.

Карта (схема) границ территории объекта культурного наследия



Условные обозначения:

-  - Объект культурного наследия местного (муниципального) значения «Земское начальное училище», 1914г.
-  - граница территории памятника
-  - характерные поворотные точки

План границ объекта



Используемые условные знаки и обозначения:

Масштаб 1:1000

- 1 - характерная точка контура, сведения о которой и позволяют однозначно определить её на местности
- (red line) - вновь образованная часть контура, сведения о которой достаточны для определения её местоположения
- (black line) - существующая часть контура, имеющиеся в ЕГРН сведения о которой достаточны для определения её местоположения
- (green line) - граница кадастрового квартала



Место для отложения копии сертификата (лицо, ответственное за хранение и использование оригинала документа)

**Перечень координат поворотных (характерных) точек
границ территории памятника.**

Сведения о местоположении границ объекта					
1. Система координат		<i>МСК-74</i>			
2. Сведения о характерных точках границ объекта					
Обозначение характерных точек границ	Координаты, м		Метод определения координат характерной точки	Средняя квадратическая погрешность положения характерной точки (Mt), м	Описание обозначения точки на местности (при наличии)
	X	Y			
1	2	3	4	5	6
1	559988.43	1311141.09	Аналитический метод	0,1	-
2	560011.69	1311190.95	Аналитический метод	0,1	-
3	559947.77	1311217.74	Аналитический метод	0,1	-
4	559927.58	1311169.47	Аналитический метод	0,1	-
5	559964.93	1311152.05	Аналитический метод	0,1	-
1	559988.43	1311141.09	Аналитический метод	0,1	-

Площадь земельного участка ± величина погрешности определения площади ($P \pm \Delta P$), м ²	<i>3660 кв.м ± 21 кв.м</i>
--	----------------------------

Режим использования территории объекта культурного наследия местного (муниципального) значения «Земское начальное училище», 1914 г., расположенного по адресу: Челябинская область, Катав-Ивановский р-он, г. Катав - Ивановск, ул. Красноуральская, 33

В границах территории объекта культурного наследия местного (муниципального) значения «Земское начальное училище» **разрешается:**

- проектирование и проведение работ: приспособление и реставрация, воссоздание утраченных элементов, а также проектирование и проведение землеустроительных, хозяйственных и иных работ;
- прокладка проводящих инженерных коммуникаций подземным способом, установка инженерного оборудования, относящегося только к приспособляемому «Земскому начальному училищу»;
- осуществление мероприятий по обеспечению пожарной безопасности «Земского начального училища»;
- благоустройство дворовой части «Земского начального училища»;

- ремонт существующего мощения территории с предпочтительным применением покрытия традиционными материалами (камень, гранит и иные материалы, имитирующие натуральные), озеленение территории с применением нестационарных элементов озеленения (зеленые насаждения в контейнерах, вазонах и так далее);

- устройство архитектурной подсветки «Земского начального училища», выделяющей объемно-пространственную композицию главного исторического фасада, с обязательным сохранением предмета охраны;

- размещение следующих средств наружной рекламы и информации «Земского начального училища», решенных в соответствии с его общей стилистикой:

- строительной сетки с изображением объекта реставрации (реконструкции)

-элементов информационно-декоративного оформления событийного характера (мобильные информационные конструкции), включая праздничное оформление;

В границах территории объекта культурного наследия местного (муниципального) значения «Земское начальное училище» запрещается:

- нанесение памятнику какого-либо физического урона, за исключением ремонтно-реставрационных работ;

- новое строительство, не связанное с приспособлением объекта;

- проведение земляных, строительных, мелиоративных и иных работ, за исключением работ по сохранению объекта или его отдельных элементов, сохранению историко-градостроительной среды объекта культурного наследия;

- динамическое воздействие на грунт в зоне их взаимодействия с объектом культурного наследия от производства работ различного типа, создающего вибрационные нагрузки;

- проведение земляных работ, в том числе по прокладке инженерных сетей глубокого заложения, за исключением подводящих к памятнику;

- прокладка инженерных коммуникаций (теплотрасс, газопровода, электрокабеля и т.д.) надземным способом;

- размещение источников вредности - пожарной опасности, взрывоопасных и иных вредностей;

- изменение существующего рельефа;

-установка временных построек, киосков, навесов;

-размещение линейных объектов;

- размещение на фасадах Объекта антенн, наружных блоков систем кондиционирования и вентиляции, вентиляционных труб, элементов газоснабжения и других технологических элементов;

- установка следующих средств наружной рекламы и информации:

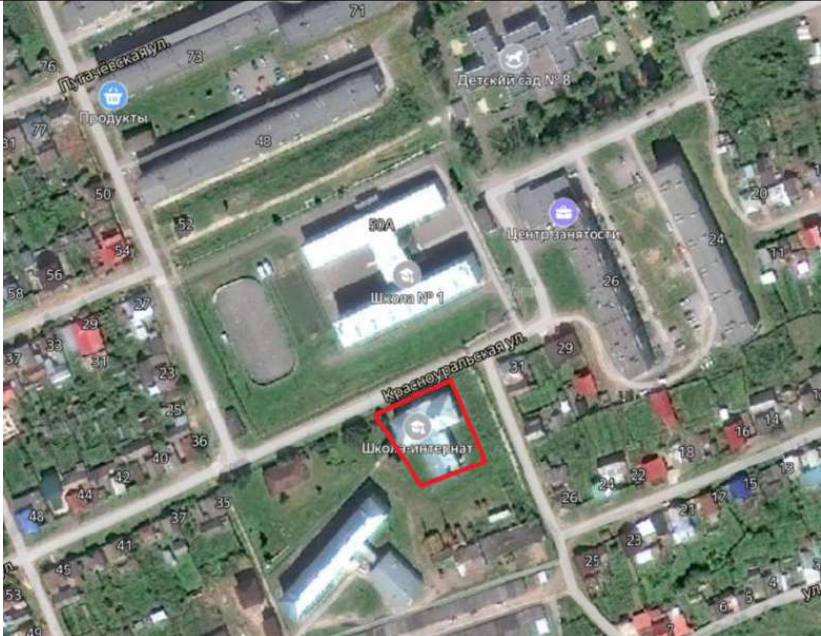
- знаков информирования об объектах притяжения и дорожных указателей, совмещенных с коммерческой рекламой и информацией;


- вывесок в виде коробов, с использованием открытого способа свечения;

- элементов информационно-декоративного оформления в виде коробов;
- брандмауэрных панно;
- установка рекламных объемных конструкций на крыше;
- хозяйственная деятельность без согласования с уполномоченным исполнительным органом государственной власти Челябинской области в сфере охраны объектов культурного наследия (памятников истории и культуры) народов Российской Федерации, в установленном законодательством порядке.

Описание особенностей объекта культурного наследия местного (муниципального) значения «Земское начальное училище», 1914г., расположенного по адресу: Челябинская область, Катав-Ивановский р-он, г. Катав-Ивановск, ул. Красноуральская, 33

Опись особенностей объекта культурного наследия включает в себя все внешние и внутренние архитектурно-конструктивные решения здания-памятника в целом и его элементов (форма, габаритные размеры, исторический облик, стиль, материалы, цветовое и декоративное решения) на момент строительства здания-памятника – 1914г. с учетом сохранности на август 2020г.

№ пп	Видовая принадлежность предмета охраны	Предмет охраны	Фотофиксация
1	2	3	4
1	Местоположение и градостроительные характеристики здания-памятника:	Сложившееся на 1914г., и сохранившееся на август 2020г. местоположение в исторической зоне г. Катав-Ивановск расположенного по северной стороне ул. Красноуральской двухэтажного каменного с вальмовой крышей здания-памятника по адресу: г. Катав-Ивановск, ул. Красноуральская, 33	

2	<p>Объемно-пространственная и планировочная композиции, силуэтные характеристики здания-памятника:</p>	<p>- каменное двухэтажное здание Т-образной конфигурации с вальмовой крышей, построенное в 1914г. в качестве нежилого сооружения (Земское начальное училище). Архитектурный стиль: эклектика с элементами модерна и позднего классицизма. Общие габариты здания памятника: Общая площадь здания-памятника-474,5м2 Общая высота здания- памятника-10м.</p>	
3	<p>Основные конструктивные решения здания-памятника:</p>	<p>а) фундаменты – исторические ленточные из бутового камня. б) цоколь невысокий из местного камня мергеля. в) схема здания - бескаркасная с несущими историческими наружными и внутренними каменными стенами. г) материал стен- тесаный дикий камень мергель, обработанный с наружной стороны в рамку; д) крыша вальмовая с деревянными стропилами, металлической кровлей.</p>	

4. Общее архитектурно-художественное решение главного северного фасада:

а) общее архитектурное решение трехчастного симметричного северного главного каменного фасада в 13-ть световых осей в совокупности целостного архитектурно-композиционного и декоративного решений в стиле эклектики с элементами модерна и позднего классицизма с сохранением местоположения, форм, размеров, количества, материала, архитектурного и декоративного решения элементов главного фасада с использованием дикого камня мергеля, обработанного с наружной стороны в рамку в составе:

- выступающая за общую плоскость фасада центральная часть в виде ризалита, увенчанного щипцовым с фигурными элементами фронтоном, украшенным лепными венками с подвесами с указанием года постройки «1914»;
- каменные лопатки, фланкирующие углы основного объема здания-памятника;
- балкон на втором этаже ризалита с кованым ограждением;
- 12-ть прямоугольных оконных проемов на первом этаже;
- 8-мь прямоугольных оконных проемов и 4-е оконных проема прямоугольной конфигурации циркульного завершения на втором этаже;
- поясok из белого плитняка над



окнами первого и второго этажей;
-высокий дверной проем
прямоугольной конфигурации
главного входа;
- дверной балконный проем
циркульного завершения на втором
этаже;
- венчающий развитый ступенчатый
карниз с фризным простым поясом.






5. Общее архитектурно-художественное решение западного и восточного фасадов:

а) общее архитектурное решение западного и восточного фасадов в стиле эклектики с элементами позднего классицизма с сохранением местоположения, форм, размеров, количества, материала, архитектурного и декоративного решения отдельных исторических элементов фасадов с использованием дикого камня мергеля, обработанного с наружной стороны в рамку в составе:

- сохранившиеся исторические вытянутые прямоугольные оконные проемы 1-го и 2-го этажа;
- поясok из белого плитняка над окнами первого и второго этажа;
- венчающий развитый ступенчатый карниз.



6.	Общее архитектурно-художественное решение южного торцевого фасада:	<p>а) общее архитектурное решение южного торцевого фасада в стиле эклектики с элементами позднего классицизма с сохранением местоположения, форм, размеров, количества, материала, архитектурного и декоративного решения отдельных исторических элементов фасадов с использованием дикого камня мергеля, обработанного с наружной стороны в рамку в составе:</p> <ul style="list-style-type: none"> -сохранившиеся два исторических вытянутых прямоугольных оконных проема 1-го этажа; - сохранившаяся историческая расстекловка правого окна первого этажа; - поясок из белого плитняка над окнами первого этажа. 	
7.	Общее архитектурно-художественное решение южных фасадов основного объема здания(юго-восточное и юго-западное крылья):	<p>а) общее архитектурное решение южных фасадов основного объема здания в стиле эклектики с элементами позднего классицизма с сохранением местоположения, форм, размеров, количества, материала, архитектурного и декоративного решения отдельных исторических элементов фасадов с использованием дикого камня мергеля, обработанного с наружной стороны в рамку в составе:</p> <ul style="list-style-type: none"> - сохранившиеся исторические вытянутые прямоугольные оконные проемы 1-го, 2-го и 3-его этажей; 	

		<ul style="list-style-type: none">- пояс из белого плитняка над окнами первого и второго этажа;- венчающий развитый ступенчатый карниз.	 A photograph of a three-story building with a stepped cornice and a white tile band above the windows. The building is constructed of light-colored stone or brick. The roof is dark, and there is a small chimney or vent on top. The building is surrounded by green grass and a yellow metal fence in the foreground. The sky is overcast.
--	--	--	---



Вышеуказанные особенности объекта культурного наследия могут быть уточнены в процессе последующих историко-культурных исследований.

