



ГОСУДАРСТВЕННЫЙ КОМИТЕТ ОХРАНЫ ОБЪЕКТОВ КУЛЬТУРНОГО НАСЛЕДИЯ
ЧЕЛЯБИНСКОЙ ОБЛАСТИ

П Р И К А З

28 ноября 2019

Челябинск

№ 734

Об утверждении описания особенностей, подлежащих обязательному сохранению (предмета охраны), объекта культурного наследия регионального значения «Водонапорная башня», расположенного по адресу: Челябинская область, город Челябинск, улица Воровского, дом 11а

В соответствии со статьей 33 Федерального закона от 25.06.2002 г. № 73-ФЗ «Об объектах культурного наследия (памятниках истории и культуры) народов Российской Федерации», подпунктом 13 пункта 8 Положения о Государственном комитете охраны объектов культурного наследия Челябинской области, утвержденного постановлением Губернатора Челябинской области от 21.07.2016 г. № 197 «О Государственном комитете охраны объектов культурного наследия Челябинской области», пунктом 13 Порядка определения предмета охраны объекта культурного наследия, включенного в единый государственный реестр объектов культурного наследия (памятников истории и культуры) народов Российской Федерации в соответствии со статьей 64 Федерального закона от 25 июня 2002 г. № 73-ФЗ «Об объектах культурного наследия (памятниках истории и культуры) народов Российской Федерации», утвержденного приказом Министерства культуры Российской Федерации от 13.01.2016 г. № 28

ПРИКАЗЫВАЮ:

1. Утвердить описание особенностей, подлежащих обязательному сохранению (предмет охраны), объекта культурного наследия регионального значения «Водонапорная башня», расположенного по адресу: Челябинская область, город Челябинск, улица Воровского, дом 11а, включенного в Единый государственный реестр объектов культурного наследия (памятников истории и культуры) народов Российской Федерации.

2. Организацию исполнения настоящего приказа возложить на отдел охраны объектов культурного наследия (Степанова Н.А.).

3. Контроль за исполнением настоящего приказа оставляю за собой.

Председатель
Государственного комитета

А.В. Федичкин

ПРИЛОЖЕНИЕ 1


УТВЕРЖДЕНО

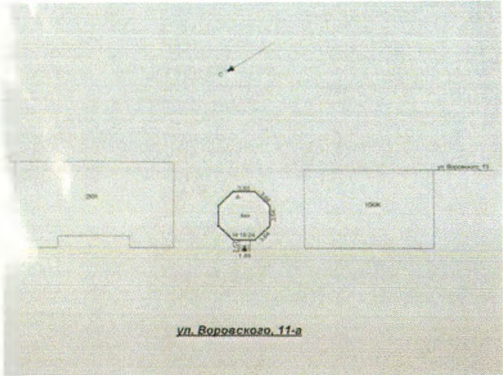
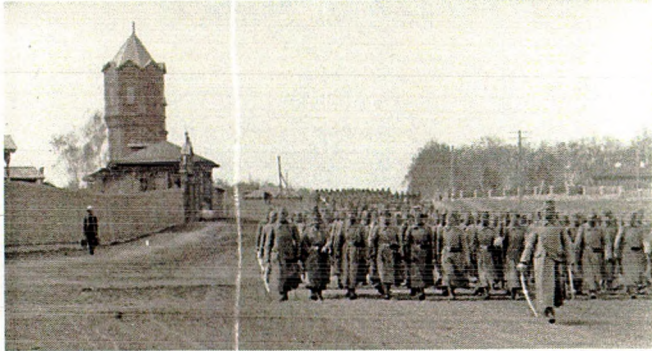
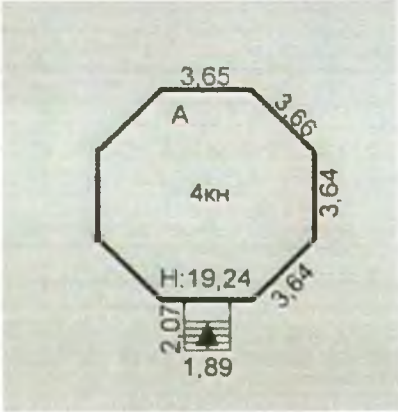
приказом Государственного комитета
охраны объектов культурного наследия

Челябинской области

от «28» 11 2019 г. № 734

Описание особенностей, подлежащих обязательному сохранению (предмет охраны), объекта культурного наследия
регионального значения «Водонапорная башня», расположенного по адресу: Челябинская область, город Челябинск,
улица Воровского, дом 11а

№ п/п	Видовая принадлежность предмета охраны	Предмет охраны	Фотофиксация
1	Градостроительный прием расположения памятника.	<p>1.1. Историческое местоположение, сложившееся на начало XX века островное сооружение по ул. Воровского, у городской больницы, по проекту архитектора А.А. Федорова, в стиле «Модерн»;</p> <p>1.2. Видовые раскрытия памятника;</p>	

			 
2.	Конструктивные характеристики		
2.1	<p>Объемно – планировочное решение водонапорной башни:</p>	<p>Башня восьмигранная, внутри четыре этажа, но по наружному внешнему виду как три этажа; Третий этаж башни низкий, с глухими стенами;</p>	



2.2	Габариты водонапорной башни	Каждая грань башни длиной 3,64 м × 8 м, высота башни 19,4 м; Общая площадь 150,3 кв.м;
2.3	Конструктивное решение	<p>Фундамент бутовый ленточный; Цоколь – каменный; Местоположение, габаритные размеры сохраняемых исторических стен, материал стен;</p> <p>Стены первого, второго этажей кирпичные, стены третьего, четвертого этажей деревянные;</p> <p>Высоты этажного пространства;</p> <p>Крыша металлическая скатная в две стороны, по деревянным стропилам с металлическим украшением на коньке;</p> <p>Местоположение, габаритные размеры сохраняемых исторических оконных проемов;</p> <p>Местоположение, габаритные размеры сохраняемого исторического входа с заполнением;</p>



3

Архитектурное решение водонапорной башни

Высокий гранитный цоколь башни с крыльцом, украшенным узорами кованого железа;

Два нижних этажа - кирпичные, высокие, разделенные зигзагом многоступенчатого карниза;

Третий этаж - деревянный, низкий и с глухими стенами, посаженный на пышный промежуточный карниз и держащий зигзаг венчающего карниза;

Последний этаж - деревянный, на уровне этого этажа со стороны входа, фасад башни, украшенный эркером;

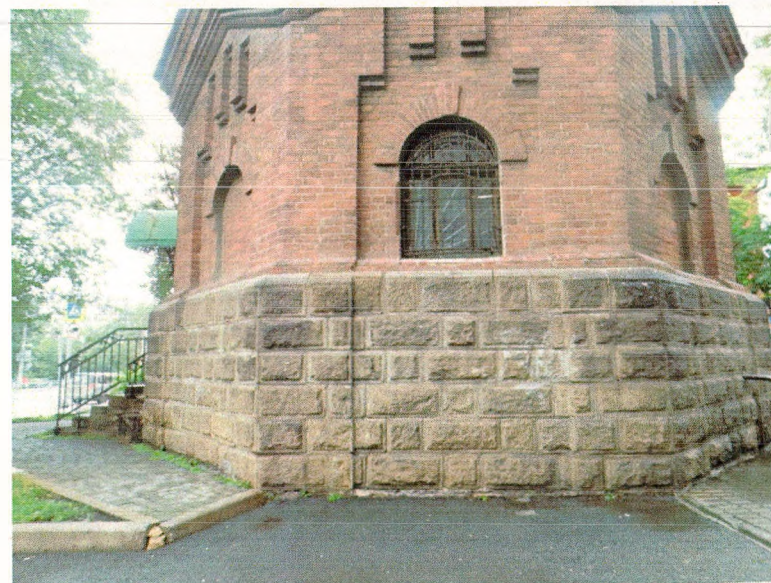
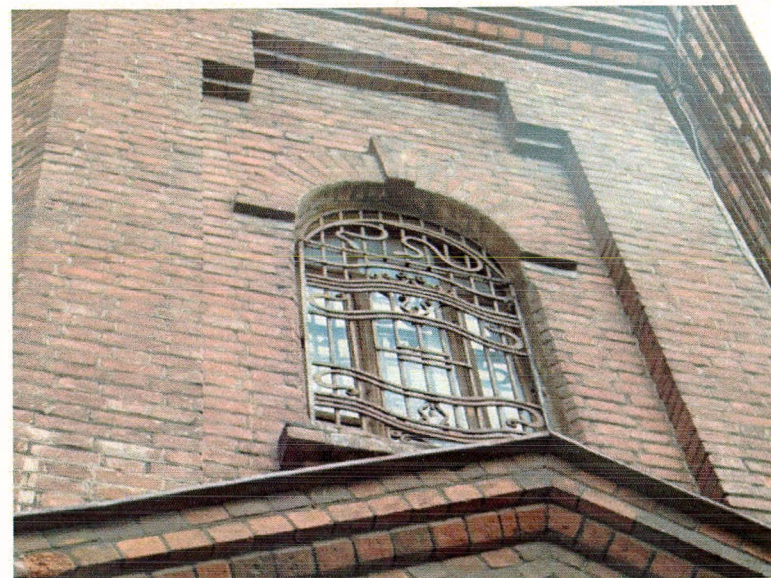
Нижняя часть эркера над входом богато декорированная и имеет сложный профиль;

Все восемь граней башни с окнами, остекленные оконные проемы, чередующиеся с ложными;

Окна с арочным завершением с профильными кирпичными карнизами и замковым камнем;

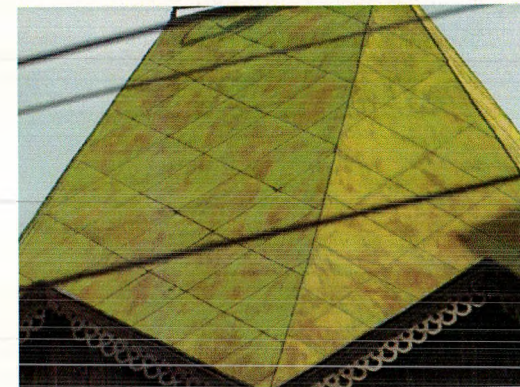
Украшение оконных проемов богатым орнаментом в каждой грани;

Оконные решетки - характерны для этого стиля переплетенных стеблей;



Зигзаг карниза четвертого этажа,
украшенный резным деревянным узором;

Кровля из металлических
ромбообразных пластинок, окрашенных в
зеленый цвет;



4. Внутренняя сохраняемая планировочная структура

Главный вход в северо-западной грани памятника;

Каменное крыльцо главного входа с пятью ступенями и каменной площадкой перед дверным проемом;

Кованные поручни крыльца;

Кованый козырек с узорными коваными кронштейнами над главным входом;

Дверной проем с заполнением из прямоугольной входной двери и полуциркульной фрамугой с расстекловкой;

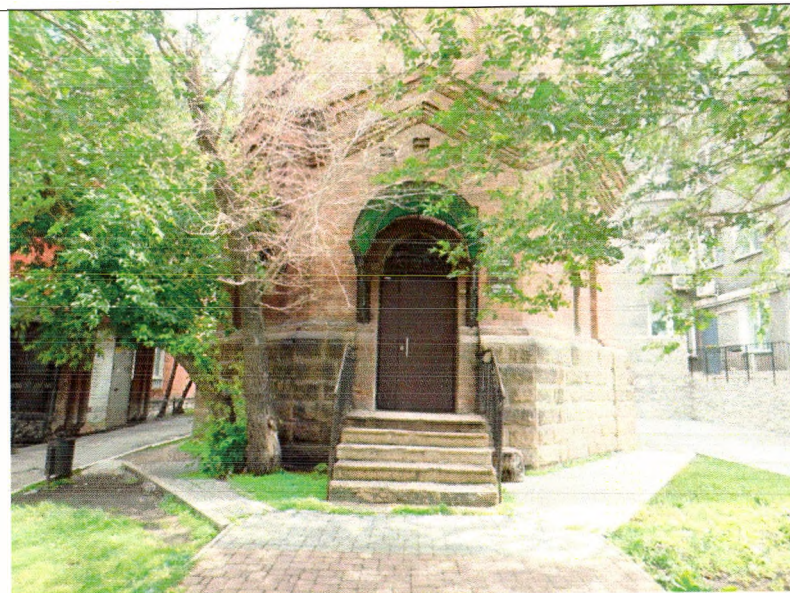
4.1. Первый этаж водопроводной башни – каменный;

На юго-западной стене оконный проем, там же начало лестницы на верхние этажи;

Высота этажа 4,5 м;

4.2. Второй этаж водопроводной башни каменный;

Окна на три стороны, лестницы, ведущие на первый и третий этажи; Высота потолка больше 4,6 метров;



4.3. Деревянные стены 3 этажа.
Полоток низкий, 2,4 метра;
Лестничный марш;
Деревянные стены эркера;



4.4. Четвертый этаж, находящийся
в деревянной верхушке, место резервуара;
Окна на три стороны;
Потолок 5,5 метров.

