

**Акт**  
**государственной историко-культурной экспертизы**  
**выявленного объекта культурного наследия «Волостное управление»,**  
**расположенного по адресу: Челябинская область, г. Касли, ул.**  
**Советская, д. 34, в целях обоснования целесообразности включения**  
**данного объекта в единый государственный реестр объектов**  
**культурного наследия (памятников истории и культуры) народов**  
**Российской Федерации**



2020 г.

**г. Касли, г. Омск**

**2020 год**

Настоящий Акт государственной историко-культурной экспертизы составлен в соответствии с Федеральным законом от 25.06.2002 № 73-ФЗ «Об объектах культурного наследия (памятниках истории и культуры) народов Российской Федерации», Положением о государственной историко-культурной экспертизе, утвержденным постановлением Правительства Российской Федерации от 15.07.2009 № 569.

Дата начала проведения экспертизы	28 мая 2020 г.
Дата окончания проведения экспертизы	7 сентября 2020 г.
Место проведения экспертизы	г. Касли, г. Омск
Заказчик экспертизы (заявитель)	Государственный комитет охраны объектов культурного наследия Челябинской области
Основание проведения государственной историко-культурной экспертизы:	Федеральный закон от 25 июня 2002 г. № 73-ФЗ «Об объектах культурного наследия (памятниках истории и культуры) народов Российской Федерации»;  Положение о государственной историко-культурной экспертизе (утверждено Постановлением Правительства РФ от 15 июня 2009 г. № 569);  Государственный контракт на проведение историко-культурной экспертизы от 27.05.2020 № 01695000001200000050001
<b>Сведения об эксперте:</b>	
Фамилия, имя и отчество	<b>Сафаров Михаил Юрьевич</b>
Образование	Высшее, Омский государственный университет
Специальность	историк
Ученая степень (звание)	нет
Стаж работы	25 лет

Место работы и должность	Индивидуальный предприниматель Сафаров Михаил Юрьевич; ООО НПЦ «Сибирская Скифия», старший эксперт
Реквизиты решения Министерства культуры Российской Федерации по аттестации эксперта с указанием объектов экспертизы	приказ Министерства культуры Российской Федерации от 26.11.2019 № 1828:  <b><u>- выявленные объекты культурного наследия в целях обоснования целесообразности включения таких объектов в реестр:</u></b>  документы, обосновывающие включение объектов культурного наследия в реестр; документы, обосновывающие исключение объектов культурного наследия из реестра.

**Информация о том, что, в соответствии с законодательством Российской Федерации, эксперт несет ответственность за достоверность сведений, изложенных в заключении:**

Эксперт предупрежден об ответственности за достоверность сведений, изложенных в заключении, в соответствии с законодательством Российской Федерации, Положением о государственной историко-культурной экспертизе, утвержденным Постановлением Российской Федерации от 15.07.2009 № 569.

### **Отношения эксперта и Заказчика экспертизы**

Эксперт:

- не имеет родственных связей с Заказчиком (его должностными лицами, работниками и т.д.);
- не состоит в трудовых отношениях с Заказчиком;
- не имеет долговых или иных имущественных обязательств перед Заказчиком;
- не владеет ценными бумагами, акциями (долями участия, паями в уставных капиталах) Заказчика;

– не заинтересован в результатах исследований и решении, вытекающем из настоящего заключения экспертизы, с целью получения выгоды в виде денег, ценностей, иного имущества, услуг имущественного характера или имущественных прав для себя или третьих лиц.

**Нормативные правовые акты, обосновывающие решения экспертизы:**

1. Федеральный закон от 25.06.2002 г. № 73-ФЗ «Об объектах культурного наследия (памятниках истории и культуры) народов Российской Федерации» (далее - Федеральный закон от 25.06.2002 г. № 73-ФЗ).
2. Федеральный закон от 24.07.2007 г. № 217-ФЗ «О кадастровой деятельности».
3. Постановление Правительства Российской Федерации от 15.07.2009 г. № 569 «Об утверждении положения о государственной историко-культурной экспертизе».
4. Закон Челябинской области от 12.05.2015 г. № 168-ЗО «Об объектах культурного наследия (памятниках истории и культуры) в Челябинской области».
5. Приказ Министерства культуры Российской Федерации от 13.01.2016 г. № 28 «Об утверждении порядка определения предмета охраны объекта культурного наследия, включенного в единый государственный реестр объектов культурного наследия (памятников истории и культуры) народов Российской Федерации в соответствии со статьей 64 Федерального закона от 25 июня 2002 г. № 73-ФЗ «Об объектах культурного наследия (памятниках истории и культуры) народов Российской Федерации».
6. Приказ Министерства культуры Российской Федерации от 04.06.2015 № 1746 «Об утверждении требований к составлению проектов границ территорий объектов культурного наследия».

7. Приказ Министерства экономического развития Российской Федерации от 23 ноября 2018 г. N 650 «Об установлении формы графического описания местоположения границ населенных пунктов, территориальных зон, особо охраняемых природных территорий, зон с особыми условиями использования территории, формы текстового описания местоположения границ населенных пунктов, территориальных зон, требований к точности определения координат характерных точек границ населенных пунктов, территориальных зон, особо охраняемых природных территорий, зон с особыми условиями использования территории, формату электронного документа, содержащего сведения о границах населенных пунктов, территориальных зон, особо охраняемых природных территорий, зон с особыми условиями использования территории, и о признании утратившими силу приказов минэкономразвития России от 23 марта 2016 г. № 163 и от 4 мая 2018 г. № 236».
8. Методические указания по определению предмета охраны объектов культурного наследия. Книга 1. Материалы по обоснованию и применению Методических указаний / ООО «ПФ-Градо»; авт. коллектив: И.С. Кудимов, А.С. Щенков, А.Л. Баталов, Л.И. Лифшиц, В.Ю. Городничев, В.А. Климченко, Н.Е. Меркелова, Т.Е. Каменева, Д.М. Яцкин, А.Е. Рождественский; заказчик: Комитет по культурному наследию города Москвы (Москомнаследие). – М., 2011. - 12 с. / Департамент культурного наследия города Москвы.
9. Методические указания по определению предмета охраны объектов культурного наследия. Книга 2. Методические указания по определению предмета охраны для объектов, предложенных к включению в реестр объектов культурного наследия, выявленных объектов культурного наследия и объектов культурного наследия федерального и регионального значения (памятников истории и культуры): раздел 4.1.3. Памятники монументального искусства / ООО

«ПФ- Градо»; авт. коллектив: И. С. Кудимов, А.С. Щенков, А.Л. Баталов, Л.И. Лифшиц, В.А. Климченко, Н.Е. Меркелова, Т.Е. Каменева, Д.М. Яцкин, А.Е. Рождественский; заказчик: Комитет по культурному наследию города Москвы (Москомнаследие). - М., 2011. - 41 с. / Департамент культурного наследия города Москвы.

10. Методические указания по проведению градостроительной, историко-культурной и технико-экономической экспертизы недвижимых объектов, состоящих под государственной охраной, в порядке подготовки их к приватизации / Разработчик: ТОО «Ассоциация исследователей Санкт-Петербурга»; утверждены приказом председателя Комитета по государственному контролю, использованию и охране памятников истории и культуры (КГИОП) Правительства г. Санкт-Петербурга № 36 от 10.04.1998. - С.-Пб., 1997 (далее - Методика, СПб, 1997/98).
11. Правила оформления заключений (актов) государственной историко-культурной экспертизы, необходимой для обоснования принятия Правительством Москвы решений о включении объектов культурного наследия регионального значения (памятников и ансамблей) в единый государственный реестр объектов культурного наследия (памятников истории и культуры) народов Российской Федерации: Приложение к приказу Департамента культурного наследия города Москвы от 21 июля 2011 г. № 192 / Департамент культурного наследия города Москвы. - Государственный учет объектов культурного наследия.
12. Методические указания по проведению комплексных историко-культурных исследований / разработка и согласование методических указаний по проведению комплексных историко-культурных исследований. Книга 2 / ГУП «НИИГШ генплана Москвы; НПО-38 «Исторические зоны»; «Моспроект-2» им. М.В. Посохина; авт. коллектив: Е.Е. Соловьева, Т.В. Царева, Е.Ю. Дутлова, А.А. Белоконь, О.Г. Ким, А.С. Турецкая, Н.Р. Липгарт; заказчик: Комитет по

культурному наследию города Москвы (Москомнаследие). - М., 2009. - 54 с. / Департамент культурного наследия города Москвы.

## **1. Цели и объект экспертизы**

### ***1.1. Объект государственной историко-культурной экспертизы:***

Выявленный объект культурного наследия «Волостное управление», расположенный по адресу: Челябинская область, г. Касли, ул. Советская, д. 34 (далее – Объект).

### ***1.2. Цель проведения государственной историко-культурной экспертизы:***

В соответствии с подпунктом а) пункта 20 постановления Правительства Российской Федерации от 15.07.2009 № 569 «Об утверждении Положения о государственной историко-культурной экспертизе» целью проведения государственной историко-культурной экспертизы является обоснованность (положительное заключение) или необоснованность (отрицательное заключение) включения выявленного объекта культурного наследия «Волостное управление», расположенного по адресу: г. Касли, ул. Советская, д. 34, в единый государственный реестр объектов культурного наследия (памятников истории и культуры) народов Российской Федерации (далее – реестр).

### ***1.3. Перечень вопросов, по которым необходимо получить заключение государственной историко-культурной экспертизы:***

- местонахождение Объекта;
- наименование Объекта;
- время возникновения Объекта или дата основных изменений (перестройки, утраты, реконструктивные и ремонтно-реставрационные работы) Объекта (при наличии), даты связанных с ним исторических событий;
- обоснование наличия или отсутствия историко-культурной, художественной, научной и мемориальной ценности Объекта, особого

значения для истории и культуры Российской Федерации, субъекта Российской Федерации либо муниципального образования, на территории которого располагается Объект;

- обоснование включения либо отказа во включении Объекта в реестр;
- предполагаемая категория историко-культурного значения Объекта (в случае обоснования включения в реестр);
- вид Объекта культурного наследия (в случае обоснования включения в реестр);
- границы территории Объекта (в случае обоснования включения в реестр);
- описание особенностей (предмета охраны) Объекта, послуживших основанием для его включения в реестр (в случае обоснования включения его в реестр).

#### ***1.4. Перечень документации, предоставленной заявителем:***

- копии выписок из единого государственного реестра недвижимости на Объект и связанные с ним земельные участки либо уведомления об отсутствии сведений в данном реестре;
- приказ Министерства культуры Челябинской области от 28.02.2007 г. № 38 «Об утверждении списка выявленных объектов культурного наследия Челябинской области»;
- выкопировка из Историко-архитектурного опорного плана и проекта охранных зон г. Касли.

## **2. Сведения об обстоятельствах, повлиявших на процесс проведения и результат государственной историко-культурной экспертизы.**

Обстоятельства, повлиявшие на процесс проведения и результат государственной историко-культурной экспертизы, отсутствуют.

## **3. Сведения о проведённых исследованиях в рамках экспертизы (применённые методы, объём и характер выполненных работ, результаты).**



В процессе проведения экспертизы был выполнен анализ представленных заказчиком материалов и иной документации, а также проведено натурное (визуальное) обследование объекта, архитектурной среды и градостроительной ситуации с фотофиксацией современного состояния объекта. Результаты исследований, проведенных в рамках настоящей государственной экспертизы, оформлены в виде Акта государственной историко-культурной экспертизы. Указанные исследования проведены в объеме, необходимом для принятия решения экспертом об обосновании принятия решения о целесообразности включения или отказа от включения в Единый государственный реестр объектов культурного наследия выявленного объекта культурного наследия **«Волостное управление»**, расположенного по адресу: Челябинская область, г. Касли, ул. Советская, д. 34.

#### **4. Факты и сведения, выявленные и установленные в результате проведенных исследований.**

В процессе экспертизы проанализированы представленные Заказчиком документы, изучены дополнительные документы и материалы, собранные и полученные при проведении экспертизы.

##### **4.1. Общие сведения.**

Объект экспертизы: выявленный объект культурного наследия «Волостное управление», расположенный по адресу: г. Касли, ул. Советская, д. 34.

Объект экспертизы включен в Перечень выявленных объектов культурного наследия Челябинской области, представляющих историческую, художественную или иную культурную ценность, Приказом Министерства культуры Челябинской области от 28.02.2007 г. № 38 «Об утверждении списка выявленных объектов культурного наследия Челябинской области».

#### **Сведения о выявленном объекте культурного наследия**

**«Волостное управление», расположенном по адресу:**

**г. Касли, ул. Советская, 34**

Таблица 1

<b>Наименование Объекта:</b>	Волостное управление
<b>Период постройки:</b>	Вторая половина XIX в.
<b>Местонахождение Объекта:</b>	Челябинская область, г. Касли, ул. Советская, 34 (по данным Реестра) г. Касли, ул. Советская, 28 (фактически)
<b>Категория историко-культурного значения Объекта:</b>	Выявленный объект культурного наследия
<b>Вид Объекта:</b>	Памятник
<b>Тип Объекта:</b>	Памятник архитектуры
<b>Авторы – архитекторы:</b>	Неизвестны
<b>Описание границ территории Объекта:</b>	Границы территории объекта культурного наследия не утверждены
<b>Кадастровый номер земельного участка:</b>	74:09:1102014:1
<b>Кадастровый номер здания:</b>	Выявленный объект культурного наследия «Волостное управление» не зарегистрирован как объект недвижимости

<p>Сведения из публичной кадастровой карты:</p>	
<p>Фотографическое изображение Объекта:</p>	
<p><b>Сведения о собственнике Объекта культурного наследия и пользователе Объектом культурного наследия:</b></p>	<p>Данные о собственнике Объекта неизвестны</p>

***4.2. Факты и сведения, выявленные и установленные по результатам исследований.***

**Краткая историческая справка.**

Волостное управление (1861-1917) - крестьянское сословное учреждение, выполнявшее административно-полицейские функции. Были созданы на основании «Общего положения о крестьянах, вышедших из

крепостной зависимости» от 19 февраля 1861 года. Волостные управления решали вопросы о расходовании волостных сумм, о продаже частного крестьянского имущества за недоимки, о найме и увольнении должностных лиц сельской волостной администрации, служащих не по выборам. Волостное управление состояло из волостного старшины, сельских старост волости, сборщиков податей, 1—2 заседателей и писаря. Обязательным в волостном управлении было присутствие старшины и писаря. Писарь назначался мировым посредником, а впоследствии — земским начальником. Надзор за деятельностью правления осуществляло губернское по крестьянским делам присутствие (1861-1869) и губернское правление.

До революции 1917 г. «начальство» в Каслях было представлено так:

- со стороны Земства: начальник с писарем;
- заводская власть: Управитель, смотритель и уставщик;
- волостная власть: старшина и писарь при нём;
- полиция: пристав, урядник и стражники.

Волостное Правление в посёлке Касли было размещено на Старобазарной улице в двухэтажном здании. Сейчас это здание на углу улиц Советской (ранее Старобазарная) и Революции (ранее Волостная) занимает радиозавод «Радий». Улица Волостная как раз и обрела свое название из-за того, что на ее углу располагалось здание Волостного правления, резиденция волостного старшины.

В этом же здании размещались тогда судебная палата, две комнаты для арестованных («каталажка»), воинское присутствие. Все перечисленные чиновники занимали первый этаж здания, на втором этаже размещалась мужская школа.

В посёлке имелся также полицейский участок, относящийся к предупредительному органу власти. Он являлся «преградой» на пути распространения в народе «большевистской крамолы», деятельности «неблагонадёжных лиц». Околоточный надзиратель, урядник, полицейские (стражники) «вынюхивали» «большевистских агитаторов», стремясь их

изолировать от народа или вообще любым способом удалить из Каслей. Полицейский околоток был расположен по ул. Полуденной (ныне ул. Свободы) напротив старого здания детского дома. Он обслуживал также два постоянных поста: у господского дома, напротив заводской конторы (стояла специальная будка полицейского) и у почты.

Банка в те годы в Каслях не было. Вся денежная наличность находилась в кассах заводской конторы и на почте. Эти объекты и охраняли дежурные полицейские. «По совместительству» они вели наблюдение за людьми, за разговорами на улице, донося околоточному начальству о неблагонадёжных лицах.

В Каслях существовал т.н. арестный дом (в народе его звали «подтюремком»). Располагался он по ул. Вятской (ныне Красноармейская) в доме помещика Наседкина...». Сейчас это здание занимает метрологическая служба завода.

«Волостного старшину в Каслях выбирали на общей сходке жителей посёлка. Богатые люди – купцы, рыбопромышленники, владельцы мастерских и вагранок задолго начинали готовиться к выборам старшины.

А.Н. Блинов: «В день выборов у Волостного правления собиралась тысячная толпа. В сходе участвовали только главы семейств. Молодёжь и женщины на собрание не допускались. Земский начальник объявлял сходке, что волостной старшина прослужил свой срок и нужно решать: оставлять его на этой должности дальше или выбрать нового. Поднимался невероятный галдёж. Особенно старались подпоенные и подкупленные купцами кучки «горлопанов». Нередко бывали столкновения: одна кучка богачей хотела выдвинуть своего ставленника, другая выдвигала иную кандидатуру. Брань и оскорбительные замечания по адресу старого волостного старшины и новых кандидатов сыпались со всех сторон. Вспоминались все старые грехи, преступления и ошибки. Так кричали несколько часов. Наконец, какая-нибудь одна сторона брала перевес. Земский начальник надевал на «избранника» позолоченную цепь со знаком власти волостного старшины и

тем выборы считались законченными. При такой «системе» выборов избранным Главой Волостного правления становился всегда ставленник местных богачей. Но не всегда его выборы заканчивались мирно».

«В конце XIX века волостным старшиной в Каслях два раза подряд ходил некто Клевцов. При выборах на следующий срок кандидатура Клевцова встретила большое сопротивление. Каслинские богачи заранее не пришли к единодушию при выдвижении кандидатуры. Кучки «крикунов», нанятые противными партиями, кричали на сходе целый день, но не могли осилить друг друга, и исход выборов решила драка. Несколько человек были избиты до полусмерти...».

А вот как, видимо, это событие описано в «Екатеринбургской газете»: «Каслинским мастерским 30 декабря 1890 г. надо было выбрать волостного старшину вместо отслужившего трёхлетие Трутнева, человека грамотного и дельного, но нелюбимого «мужиками-горлопанами» за его прямое и честное «направление в делах общественных». Выбрали они старшиной Клевцова, на утверждение которого местный неперемный член не согласился и предложил выбрать другое лицо, более соответствующее. Общество, несмотря на такое распоряжение подлежащей власти, снова выбрало Клевцова. Представитель власти составил протокол о неповиновении Общества и снова предложил избрать другого старшину. Общество дерзко отвечало, что мы Общество, что хотим, то и делаем. Тогда неперемный член разделил всех выбирающих на две стороны: кто за Клевцова, кто против. На стороне «против» оказалось меньшинство. На стороне не желающих Клевцова были преимущественно служащие, т.е. грамотные. Между двумя сторонами начались споры и упрёки, а в результате «могучая» сторона кинулась на «мизерную» и началась потасовка... Ни волостной старшина Т... и неперемный член, ни становой пристав и полицейские – урядник, стражники и сотские – ничего не могли сделать! Толпы народа хлынули на улицу из здания волостного правления, где произошло чистейшее побоище не согласных, из коих некоторые получили серьёзные увечья. Полиция

разбежалась, кто куда мог, а становой и непрременный член успели уехать в квартиру первого. Обо всём производится следствие. Только человека 3-4 арестованы, а большинство воинов остаются на воле. Подпись «С.О.»

М.Е.Репин: «Однажды волостным старшиной был избран рабочий Хорошенин. Он решительно выступал за то, чтобы повысить налоги с торговцев за площадь на базаре и за общественные лавки (Каслинская волость имела на базаре лавки, которые сдавались в аренду торговцам). За счёт этого Хорошенин пытался снизить разные местные сборы и подати с трудящейся части населения посёлка. Поведение Хорошенина не пришлось по вкусу власти придерживающим. Вняв грубой настойчивости торговцев, земский начальник, не дожидаясь перевыборов, снял его с должности волостного старшины».

### **Современное планировочно-архитектурное состояние здания**

Двухэтажное кирпичное здание прямоугольной формы в плане, выполнено на высоком цоколе. Крыша полувальмовая четырехскатная, кровля по деревянным стропилам и обрешетке из листового металла с фальцевым соединением. В первоначальном варианте крыша была усложнена треугольными фронтонами парадных (юго-восточный и юго-западный) фасадов, завершалась двухъярусной башенкой с первым четырехгранным ярусом с парапетным балконом, восьмигранным вторым ярусом, перекрытым купольным шатровым сводом со свесами, с завершением шпилем. В настоящее время элементы крыши утрачены.

К северной части северо-восточного фасады на высоту до венчающего карниза выполнено примыкание двухэтажного кирпичного здания поздней постройки.

Двухэтажное кирпичное здание прямоугольной формы в плане, выполнено на высоком цоколе. Крыша полувальмовая четырехскатная, кровля по деревянным стропилам и обрешетке, покрытие – из листового металла с фальцевым соединением. Несущие стены выполнены из кирпича.

Перекрытия плоские, лестница двухмаршевая, советского периода. Фундамент, возможно, бутовый. Элементы декора отличительны для этой местности – здание в духе смешанного архитектурного стиля — элементы классицизма, барокко и модерна с ложными арками, опирающимися на полуколонны, сандриками над окнами второго этажа. Фасады здания оштукатурены, окрашены, элементы декора выделены белым цветом. Перемычки над оконными проемами лучковые веерные, над дверными проемами прямоугольного завершения поздние (в виду их пробивки из лучковых оконных проемов).

Первоначально парадный вход в здание был выполнен по центральной оси юго-западного фасада, а фасад в этом месте раскрепован по высоте, а на втором этаже парадная входная группа была акцентирована окном-трифорием. В настоящее время в данном месте отсутствует входная группа, дверной проем заложен, а на фасаде крайний северный оконный проем прорезан до дверного проема и устроена поздняя входная группа с крыльцом и козырьком из современных материалов. Со стороны северо-восточного фасада к зданию выполнено примыкание позднего двухэтажного объема из кирпича, выполняющего роль перехода из объема рассматриваемого здания в объем четырехэтажного кирпичного административного здания.

Объемно-пространственная структура здания в большей степени отвечает экономичному и удобному функциональному использованию здания, а также подчинена градостроительному положению. Двухэтажное здание прямоугольной формы в плане. С основных видовых точек обзора, здание воспринимается компактными и лаконичным объемом. Полувальмовая крыша здания по своей высоте соответствует и гармонична общей визуальной массе постройки.

Крыша здания полувальмовая четырехскатная, чердачная. Кровля выполнена по деревянным стропилам и обрешетке, покрытие – листовой металл с фальцевым соединением.



Архитектурное решение фасадов здания определено его градостроительным положением и расположением в линии застройки ул. Революции и Советская.

Прямоугольное в плане здание на высоком цоколе выполнено из кирпича, оштукатурено, окрашено. Светотеневую пластику фасада определяет совокупность элементов декора. По вертикальной оси симметрии фасады здания раскрепованы слабовыраженными ризалитами, разбивающими фасады на тройки проемов, углы здания выполнены с нишами под водосточные трубы. По горизонтали по периметру – выступающим цоколем, межэтажным профилированным карнизом, неполным антаблементом (фриз с чередующимися прямоугольными нишами, по ширине повторяющими оконные проемы, венчающий карниз значительного выноса). Оконные проемы первого и второго этажей лучковой формы, часть окон заложены до порталных ниш, из нескольких окон пробиты поздние дверные проемы.

Оконные проемы первого этажа, оконные проемы северо-восточного фасада первого и второго этажа без декора.

Оконные проемы второго этажа в порталных наличниках: боковые грани с полочками, акцентирующими верхнюю и нижнюю грань проемов, подоконное пространство решено с прямоугольной нишей, боковые грани которой в виде пилястр, базы пилястр опираются на межэтажный карниз. Тимпан порталного наличника с полукруглой арочной нишей, боковыми врезками, с завершением лучковым сандриком. Оконные проемы второго этажа юго-западного фасада выполнены в качестве трифория – в общем наличнике аналогичного декора. Центральное окно стандартного размера, боковые в одну створку.

**5. Перечень документов и материалов, собранных и полученных при проведении экспертизы, а также использованной для нее специальной, технической и справочной литературы.**

1. Алферов Н С. Зодчие старого Урала. Первая половина XIX века. - Свердловское кн. изд-во, 1960.
2. Андреева М.А. Озера Среднего и Южного Урала. - Челябинск: ЮУКИ, 1973.
3. Археологический фактор в планировочной организации территории. Материалы семинара. – М.: Институт наследия. 1997.
4. Архипова Н.П., Ястребов Е.В. Как были открыты Уральские горы. - Свердловск: Средне-Уральское кн. изд., 1990.
5. Барабанов А. А. Развитие архитектуры гидротехнических сооружений на Урале (диссертация на соискание ученой степени кандидата архитектуры) – М.: 1977.
6. Блинов, А.Н. Каслинский завод[Текст]/А.Н. Блинов: рукопись в 4-х част.-Касли, 1990. Ч.4.Производство кирпича на Каслинском заводе. С.14.
7. В А. Спутник туриста по Уралу. – Екатеринбург: 1902.
8. Географический и статистический словарь Пермской губернии, составленный Н.Чуниным. - Пермь. 1873.
9. Голованов В.М. Последний караван. // Красное знамя (Касли), 11.07.1969.
- 10.Екатеринбургская газета.1891. №7. С. 135.
- 11.Иконников А.В. Традиции и новаторство в архитектуре России.
- 12.Иофа Л.Е. Города Урала. – М.: Географгиз, 1951. – 422 с.
- 13.История Урала с древнейших времен до 1861 года. – М.: Наука, 1989.
- 14.Коровин Г.М. Выборы старшины в Каслях//Каслинский альманах. Выпуск 11. Касли, 2017. С. 11-13.
- 15.Косицкий Я.В. Композиционные основы планировочной структуры города. - М.: МархИ, 1985.

16. Кострикин Н.Д. Искусство городского плана // Архитектура СССР. 1984, №3.
17. Круковский М.А. Южный Урал. Путевые очерки. – М.: 1909.
18. Лохова Н.Н. Архитектурно-планировочное наследие 20-50-х годов XX века в градостроительстве Урала (автореф. дис. канд. арх.). – Новосибирск.
19. Матюшин Г.Н. Яшмовый пояс Урала. – М.: 1977.
20. Методические указания об использовании памятников истории и культуры как градоформирующих факторов при разработке генеральных планов и проектов детальной планировки городов // ЦНИИП градостроительства Госкомархитектуры. – М • Стройиздат, 1988.
21. Микитюк В.П. «Из рода Злоказовых»// Красное Знамя. (Касли) № 64, 25 августа 1995.
22. Милюков П.Н. Очерки по истории русской культуры. – Спб.: 1904, ч.1.
23. Мочалова М.П. На полуденную сторону. / О народных традициях в Южно-Уральском зодчестве. – Челябинск: ЮУКИ, 1978.
24. Мукомолов А.Ф. На южноуральских заводах. – М.:2001. – 118 с.
25. Овсянников Ю. Рассказы об архитектуре. – М.: 1985г. – 138 с.
26. Петербург и другие новые российские города XVIII – пер.пол. XIX вв. М.: 1995.
27. Ранинский Ю.В. Основные принципы сохранения и использования памятников архитектуры в ансамбле города. – М.: МарХИ, 1980.
28. Региональные особенности градостроительства Урала / Под общ. ред. В.А. Колесникова. – Екатеринбург: Издательство «Архитектон», 1995.
29. Репин, М.Е. Касли [Текст]/М.Е.Репин. Челябинск: Челябиниздат, 1940.С.98, 124-125.
30. Россия: Энциклопедический словарь. – Л., 1991.
31. Рычков П.И. Топография Оренбургской губернии / Н.И. Рычков. – Оренбург, 1887.

32. Уральская историческая энциклопедия. 2-е изд. – Екатеринбург: Изд. Академкнига, 2000. – 640 с.

33. Уральская Советская энциклопедия. – Свердловск; М., 1933. Т.

34. Шувалов Н.И. От Парижа до Берлина по карте Челябинской области. Топонимический словарь – Челябинск, 1989.

## **6. Обоснование вывода экспертизы.**

В связи с вновь выявленными обстоятельствами Экспертом проведено определение историко-культурной ценности Объекта по методике историко-культурной ценности объектов историко-архитектурного наследия, разработанной кандидатом архитектуры С.В. Зеленовой.

В целях обоснования целесообразности (нецелесообразности) включения выявленного объекта культурного наследия «Волостное управление», расположенного по адресу: Челябинская область, г. Касли, ул. Советская, д. 34, в реестр приоритетными являются архитектурная, градостроительная, историческая и научная ценность.

### **Историческая ценность**

Оценка исторической ценности Объекта определяется по трем основным критериям: мемориальность, историческая достоверность, подлинность.

Выявленный объект культурного наследия «Волостное управление», расположенный по адресу: г. Касли, ул. Советская, д. 34, имеет историческую ценность и является источником информации о развитии Каслинского района Челябинской области начала XX в.

### **Мемориальность**

Мемориальная ценность здания подтверждается документально. В ходе исследований было обнаружено, что объект связан с именами ряда общественных деятелей, оставивших свой след в истории Каслей, в том

числе волостного старшины Клевцова, недовольство которым в итоге привело к массовым беспорядкам в г. Касли.

### **Историческая достоверность**

Объект связан с формированием и освоением городского пространства города Касли второй половины XIX в., историей развития архитектуры и градостроительства Каслинского района, историей архитектурных планов застройки Каслинского района.

Объект поддерживает память и преемственность времен, усложняет смысловое пространство города и обогащает повседневный опыт горожанина, способствует формированию особого исторического духа места.

### **Подлинность (аутентичность)**

В рамках натурного обследования Объекта Экспертом было выявлено, что Объект представляет собой кирпичное двухэтажное здание, окрашенное в розовато-красный цвет, расположено на пересечении ул. Советской и Революции. Нижний этаж декорирован значительно беднее верхнего. Главный фасад обращен на ул. Советская, на нем расположено девять оконных проемов на верхнем этаже и семь на нижнем. Окна верхнего этажа украшены белыми оконными арками, визуально поддерживающимися пилястрами, окна нижнего этажа не декорированы, на них расположены решетки, установленные в ходе эксплуатации здания и не являющиеся его аутентичными особенностями. Этажи отделены друг от друга молдингом, на котором и установлены пилястры. Центральные окна верхнего этажа бокового фасада, выходящего на ул. Революции, соединены одной аркой и по факту представляют собой одно окно, разделенное пилястрами на три части, помимо них, на этаже присутствует еще по три окна справа и слева от центрального, декор аналогичен декору окон главного фасада. Крыша вальмовая, скат при виде с улицы практически незаметен, визуально она кажется плоской. Аутентичные элементы декора крыши утрачены, как и

башня, находившаяся в центре здания. Также утрачен аутентичный дверной проем, находившийся на сегодняшнем боковом фасаде, на его месте установлена фанерная доска, а новый вход оформлен на современном главном фасаде на месте одного из аутентичных окон с правой стороны фасада. Симметричное ему окно с левой стороны также ликвидировано, вероятно, в целях сохранения симметрии.

Целостное восприятие первоначального (исторического) облика рассматриваемого Объекта на момент проведения экспертизы нарушается незначительно. Утрата ряда аутентичных архитектурно-декоративных элементов, в том числе башни, формы крыши и центрального входа, негативно повлияла на внешний облик здания, однако не привела к полной утрате такового.

Исходя из сказанного, можно утверждать, что подлинность Объекта в ходе эксплуатации частично сохранена.

### **Архитектурно-градостроительная ценность**

Оценка архитектурно-градостроительной ценности Объекта определяется по семи критериям: сохранность, представительность, градостроительная ценность, ансамблевость, градоформирующее значение, функциональное использование, этапность.

### **Сохранность**

Определена на основании результатов обследования здания, выполненного в 2020 г., и визуального осмотра здания.

Историческая объемно-пространственная структура Объекта при эксплуатации частично изменена, имеются малоценные (искажающие) пристройки и надстройки, встроенные в структуру основного объема и не удаляемые без серьезных реконструктивных вмешательств, а также необходимые с точки зрения современного функционального использования.

Подлинное объемно-планировочное решение и первоначальное декоративное убранство частично сохранено.

Объект сохранил свое объемно-планировочное решение – образец административного здания второй половины XIX в.

На основании визуального осмотра Объекта Заказчиком экспертизы выявлено следующее:

- Планировочное решение здания в целом сохранено.
- Фундаменты и другие несущие конструкции сохранены.
- Крыша изменена в ходе эксплуатации здания.
- Сохранены исторические габариты большинства оконных проемов.
- Месторасположение центральной входной группы главного изменено.

Объект сохранил целостность и подлинность основных конструкций и композиционного решения, а также гармоничное единство, цельность размещения и восприятия отдельных его пространственных участков.

### **Представительность**

Объект выполнен в стиле «эkleктика», господствующем в архитектуре Челябинской области конца XIX – начала XX вв. Объект является характерным образцом для своего исторического периода.

Эклектика (эkleктизм, от др.-греч. ἐκλεκτός «избранный, отборный» от др.-греч. ἐκλέγω «выбираю, отбираю, избираю»), в отечественном искусствоведении — обозначение стиля, преваляровавшего в архитектуре 1830—1890 годов.

В системе терминов отечественного искусствоведения эkleктика как обобщённое наименование архитектурного стиля предполагает использование элементов так называемых «исторических» стилей (неоренессанс, необарокко, неорококо, неоготика, псевдорусский стиль, неовизантийский стиль, индо-сарацинский стиль, неомавританский стиль). За

рубежом применительно к этому же явлению употребляются термины: для второй четверти XIX века — романтизм, и для второй половины XIX века боз-ар. Русской эклектике присущи, с одной стороны, все черты европейской архитектуры XV—XVIII веков, а с другой — ряд принципиальных отличий. Так, в отличие от модерна, не использующего архитектурный ордер, эклектика его сохраняет, хотя в ней ордер утрачивает свою исключительность.

Эклектика «многостильна» в том смысле, что постройки одного периода базируются на разных стилевых школах в зависимости от назначения зданий (храмы, общественные здания, фабрики, частные дома) и от средств заказчика (сосуществуют богатый декор, заполняющий все поверхности постройки, и экономная «краснокирпичная» архитектура). В этом принципиальное отличие эклектики от ампира, диктовавшего единый стиль для построек любого типа.

Объект представляет собой кирпичное здание, в плане прямоугольной конфигурации. Здание расположено в квартале, ограниченном улицами Мира, Энгельса, Советской и Красноармейской города Касли Челябинской области. Здание является частью исторической застройки дореволюционного периода улицы Мира. Силуэт здания составляет неотъемлемую часть силуэта улицы.

### **Градостроительная ценность**

Объект составляет неделимую часть с сохранившейся исторической застройкой улицы Советской города Касли второй половины XIX в., входит в сохранившийся комплекс исторического центра Каслей.

Объект обладает ремесленной и технологической ценностью как представитель стиля «эклектика» периода историзма в архитектуре в России конца XIX – начала XX вв.

### **Ансамблевость**



Объект является частью сохранившейся историко-градостроительной среды улицы Советской начала XIX в., частью исторической застройки квартала, ограниченного улицами Советской, Революции, Комсомольской и Ленина.

Объект, является фрагментом частично утраченной историко-градостроительной среды административных зданий города Касли конца XIX – начала XX вв.

### **Градоформирующее значение**

Объект является сохранившейся частью историко-архитектурной среды города Касли второй половины XIX в., частью исторической застройки квартала, ограниченного улицами Советской, Революции, Комсомольской и Ленина, формирует историко-градостроительную среду улиц Советской и Революции второй половины XIX в.

Сохранившаяся среда имеет непосредственное мемориальное значение для города Касли, поскольку является памятником строительной и материальной культуры, социальной среды, истории повседневной жизни горожан. Данное обстоятельство придает зданию статус ценного градостроительного и градоформирующего объекта обозначенного хронологического периода.

### **Функциональное использование**

На момент проведения экспертизы здание используется в качестве столовой производственного комплекса ОАО «Радий».

Объект обладает утилитарной ценностью, т.е. «способностью исполнять функцию (возможность использования в целях удовлетворения потребностей) — базовый уровень утилитарной ценности, который обеспечивается, прежде всего, прочностью здания, то есть его способностью выдерживать нагрузки без разрушения. <...> По словам Ж.М. Вержбицкого, «специфика произведений архитектуры состоит в том, что материальное

(функционально-техническое) и духовное нераздельно слито в них, составляя целостность, которая обладает качествами, не свойственными каждой части в отдельности».

Конструктивные элементы Объекта не обладают критичным процентом износа. Прочное здание безопасно и обеспечивает минимально необходимые условия для использования.

### **Этапность**

Историческая объемно-пространственная структура Объекта при эксплуатации частично изменена, имеются малоценные (искажающие) пристройки и надстройки, встроенные в структуру основного объема и не удаляемые без серьезных реконструктивных вмешательств, а также необходимые с точки зрения современного функционального использования. Подлинное объемно-планировочное решение и первоначальное декоративное убранство в целом сохранено.

### **Культурологическая ценность**

Оценка культурологической ценности Объекта определяется по шести критериям: научно-познавательная ценность, учебно-педагогическая ценность, художественно-эстетическая ценность, публичная и общественная значимость, социокультурная ценность, распространенность.

### **Научно-познавательная ценность**

Здание является источником по истории архитектуры и градостроительства Каслинского района Челябинской области, источником по истории материальной культуры второй половины XIX в., источником по истории строительного дела Каслинского района Челябинской области.

### **Учебно-педагогическая ценность**

Объект представляет интерес для изучения студентами архитектурного отделения ЧелГУ во время пленеров и зарисовок, историками и краеведами Челябинской области, может стать объектом школьных экскурсий.

### **Художественно-эстетическая ценность**

Объект выполнен в стиле «эkleктика», господствующем в архитектуре Южного Урала конца XIX - начала XX веков.

Объект является фрагментом городской среды, обладающим цельностью и яркой индивидуальностью, складывающейся за счет его эстетических и исторических характеристик.

Объект может представлять интерес для архитекторов и исследователей материальной культуры Челябинской области – историков и этнографов, исследователей экономической, социальной истории, краеведов.

### **Публичная и общественная значимость**

Здание является элементом сохранившейся историко-архитектурной среды города Касли дореволюционного периода. Здание может представлять общественный интерес, являясь перспективным объектом туристического показа в рамках экскурсий по городу Касли.

### **Социокультурная ценность**

Здание составляет неделимую часть с сохранившейся исторической застройкой улиц Советская и Революции города Касли второй половины XIX в., входит в сохранившийся комплекс жилых домов исторического центра Каслей.

Одной из важнейших задач образования сегодня является приобщение подрастающего поколения к социокультурным ценностям. Успешная реализация этого направления позволит обогатить детей яркими выразительными образами, питающими их духовное и нравственное развитие, возможность самостоятельной творческой самореализации в

разных видах деятельности привнести в жизнь ребенка индивидуально-самобытное видение окружающего мира и отношения к нему.

Данный объект способен привнести в жизнь развитие творческих способностей населения, в том числе подрастающего поколения.

### **Распространенность**

Объект малораспространен в регионе и муниципальном образовании. Сохранение и включение в Единый государственный реестр объектов культурного наследия (памятников истории и культуры) народов Российской Федерации по Челябинской области сохранившихся зданий бывших административных зданий Южного Урала в рамках сохранения историко-культурных ландшафтов в настоящее время является перспективной задачей.

В связи с вновь выявленными обстоятельствами Экспертом проведено определение историко-культурной ценности Объекта по методике историко-культурной ценности объектов историко-архитектурного наследия, разработанной кандидатом архитектуры С.В. Зеленовой.

Эксперт по результатам проведенного определения историко-культурной ценности Объекта по методике, разработанной кандидатом архитектуры С.В. Зеленовой, делает вывод, что выявленный объект культурного наследия «Волостное управление», расположенный по адресу: г. Касли, ул. Советская, д. 34, представляет историко-архитектурную ценность в рамках муниципального образования.

Экспертом были проведены исторические изыскания, натурное обследование с фотофиксацией его современного состояния. Исторические изыскания проведены по материалам, указанным в п. 5 Акта.

Фотофиксация состояния Объекта на момент заключения договора на проведение государственной историко-культурной экспертизы проведена экспертом в 2020 году.

Согласно статье 3 Федерального закона от 25.06.2002 № 73-ФЗ «Об объектах культурного наследия (памятниках истории и культуры) народов Российской Федерации», к объектам культурного наследия относятся «объекты недвижимого имущества со связанными с ними произведениями живописи, скульптуры, декоративно-прикладного искусства, объектами науки и техники и иными предметами материальной культуры, возникшие в результате исторических событий, представляющие собой ценность с точки зрения истории, археологии, архитектуры, градостроительства, искусства, науки и техники, эстетики, этнологии или антропологии, социальной культуры и являющиеся свидетельством эпох и цивилизаций, подлинными источниками информации о зарождении и развитии культуры».

В соответствии со статьёй 3.1 Федерального закона от 22.10.2014 № 315 «О внесении изменений в Федеральный закон «Об объектах культурного наследия (памятниках истории и культуры) народов Российской Федерации» – территорией объекта культурного наследия является территория, непосредственно занятая данным объектом культурного наследия и (или) связанная с ним исторически и функционально, являющаяся его неотъемлемой частью <...> Границы территории объекта культурного наследия могут не совпадать с границами существующих земельных участков».

В соответствии со статьёй 5.1. указанного выше закона, в границах территории объекта культурного наследия действуют следующие обременения:

– на территории памятника или ансамбля запрещаются строительство объектов капитального строительства и увеличение объемно-пространственных характеристик, существующих на территории памятника или ансамбля объектов капитального строительства; проведение земляных, строительных, мелиоративных и иных работ, за исключением работ по сохранению объекта культурного наследия или его отдельных элементов,

сохранению историко-градостроительной или природной среды объекта культурного наследия;

– на территории памятника, ансамбля или достопримечательного места разрешается ведение хозяйственной деятельности, не противоречащей требованиям обеспечения сохранности объекта культурного наследия и

Таким образом, выявленный объект культурного наследия «Волостное управление», расположенный по адресу: г. Касли, ул. Советская, д. 34, соответствует определению объекта культурного наследия, приведенному в статье 3 Федерального закона от 25.06.2002 № 73-ФЗ, имеет установленную, в соответствии с методикой, историко-культурную ценность, обладает территорией, занимаемой объектом (статья 5 Федерального закона от 22 октября 2014 г. № 315), и имеет все основания для включения его в Единый государственный реестр в качестве объекта культурного наследия местного (муниципального) значения.

## **7. Выводы экспертизы:**

1. На момент проведения экспертизы выявленный объект культурного наследия «Волостное управление», расположенный по адресу: Челябинская область, г. Касли, ул. Советская, д. 34, обладает признаками исторической и архитектурной ценности, соответствует определению объекта культурного наследия.
2. В рамках проведённой государственной историко-культурной экспертизы эксперт рекомендует государственному органу охраны объектов культурного наследия Челябинской области включить выявленный объект культурного наследия, «Волостное управление», расположенный по адресу: Челябинская область, г. Касли, ул. Советская, д. 34, в Единый государственный реестр объектов культурного наследия (памятников истории и культуры) народов Российской Федерации в качестве объекта культурного наследия местного (муниципального) значения с наименованием «Волостное управление».

3. В рамках проведённой государственной историко-культурной экспертизы эксперт рекомендует государственному органу охраны объектов культурного наследия Челябинской области установить для объекта адрес: Челябинская область, г. Касли, ул. Советская, д. 28, в связи с фактическим местонахождением здания по этому адресу на земельном участке с кадастровым номером 74:09:1102014:1

4. В рамках проведённой государственной историко-культурной экспертизы эксперт рекомендует государственному органу охраны объектов культурного наследия Челябинской области исключить выявленный объект культурного наследия «Волостное управление», расположенный по адресу: Челябинская область, г. Касли, ул. Советская, д. 34, из Перечня выявленных объектов культурного наследия, расположенных на территории Челябинской области в связи с исполнением п. 2 вывода экспертизы.

5. Включение выявленного объекта культурного наследия «Волостное управление», расположенного по адресу: Челябинская область, г. Касли, ул. Советская, д. 34, в Единый государственный реестр объектов культурного наследия (памятников истории и культуры) народов Российской Федерации в качестве объекта культурного наследия местного (муниципального) значения с наименованием «Волостное управление» – **обосновано (ПОЛОЖИТЕЛЬНОЕ заключение).**

**Данные, рекомендуемые для внесения в Единый государственный реестр объектов культурного наследия (памятников истории и культуры) народов Российской Федерации:**

1. Наименование: **«Волостное управление»**
2. Время создания (возникновения) объекта и (или) дата связанного с ним исторического события: **вторая половина XIX в.**
3. Адрес (местонахождение): **Челябинская область, г. Касли, ул. Советская, д. 28**

4. Вид объекта: **памятник (общая видовая принадлежность – памятник градостроительства и архитектуры)**

5. Категория историко-культурного значения: **объект культурного наследия местного (муниципального) значения**

6. Предмет охраны: **Предмет охраны объекта культурного наследия «Волостное управление», расположенного по адресу: Челябинская область, г. Касли, ул. Советская, д. 34, представлен в Приложении.**

**Предмет охраны может быть уточнен при проведении натурных исследований и внесен в нормативно-правовой акт, утверждаемый в соответствии с требованием законодательства.**

7. В **границы территории** объекта культурного наследия (далее – ТОКН) входит территория объекта культурного наследия «Волостное управление», расположенного по адресу: Челябинская область, г. Касли, ул. Советская, д. 34 (далее – Объект).



**Фотофиксация Объекта (июнь 2020 г.)**



Вид на Объект с Ю с точки пересечения улиц Советской и Революции.



Вид на Объект с В.



Окна второго этажа Объекта, фасад, выходящий на ул. Советская. Вид с ЮВ.



Современный вход в здание, расположенный со стороны ул. Советской. Вид с ЮВ.



Окна второго этажа фасадов Объекта, выходящих на улицы Советскую и Революции. Вид с Ю.



Цоколь Объекта. Вид с Ю.



Фасад Объекта, выходящий на ул. Революции. Вид с ЮЗ.



Фасад Объекта, выходящий на ул. Революции. Вид с ЮЗ.



Вид на Обьект с 3 с ул. Революции.



Вид на Обьект с 3 с ул. Революции.



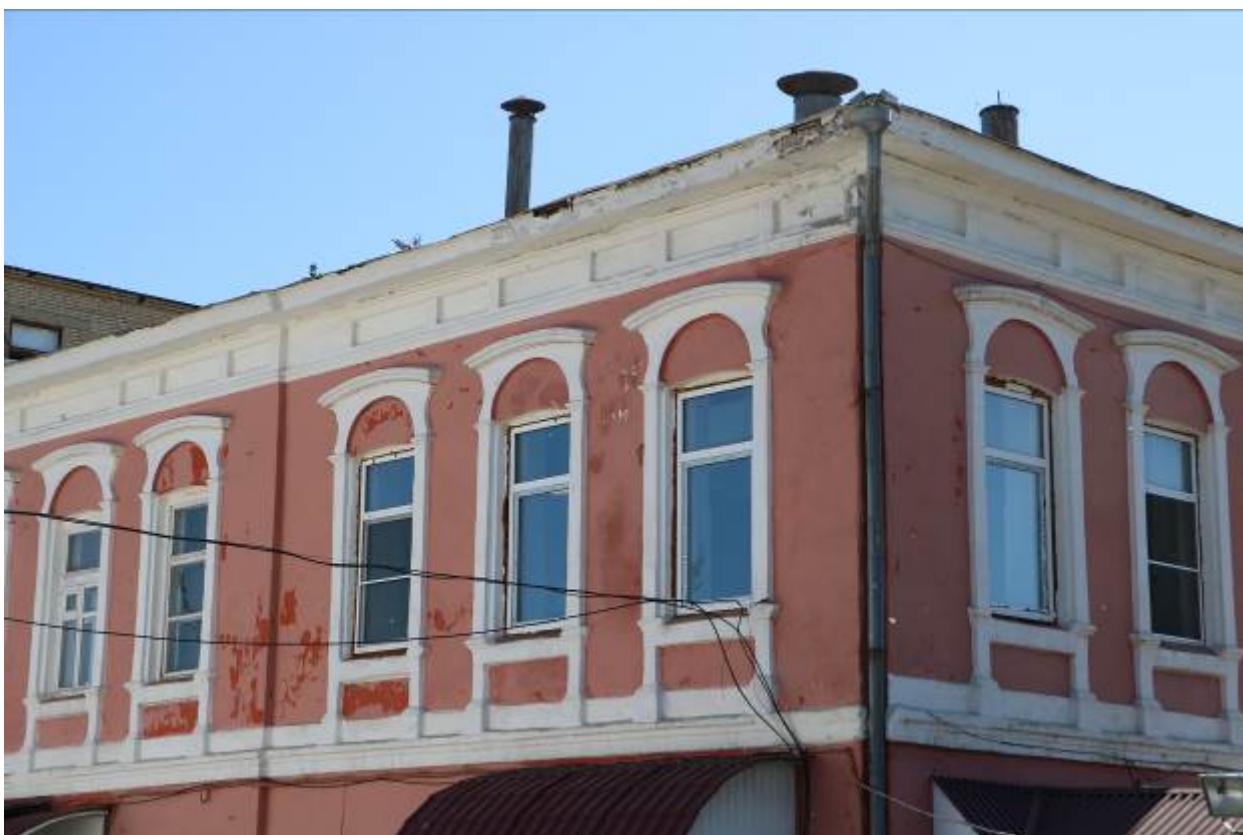
Вид на Обьект с 3 с ул. Революции.



Вид на Обьект с 3 с ул. Революции.



Окна второго этажа бокового фасада Объекта. Вид с 3.



Окна второго этажа бокового фасада Объекта. Вид с 3.



Вид на Объект с 3 с ул. Революции.



Окна второго этажа фасада, выходящего на ул. Революции. Вид с ЮЗ.





Окна второго этажа фасада, выходящего на ул. Революции. Вид с ЮЗ.



Окна второго этажа фасада, выходящего на ул. Революции. Вид с ЮЗ.



Современный вход в здание, расположенный со стороны ул. Революции. Вид с ЮЗ.



Месторасположение исторического главного входа. Вид с ЮЗ.



Месторасположение исторического главного входа. Вид с Ю.



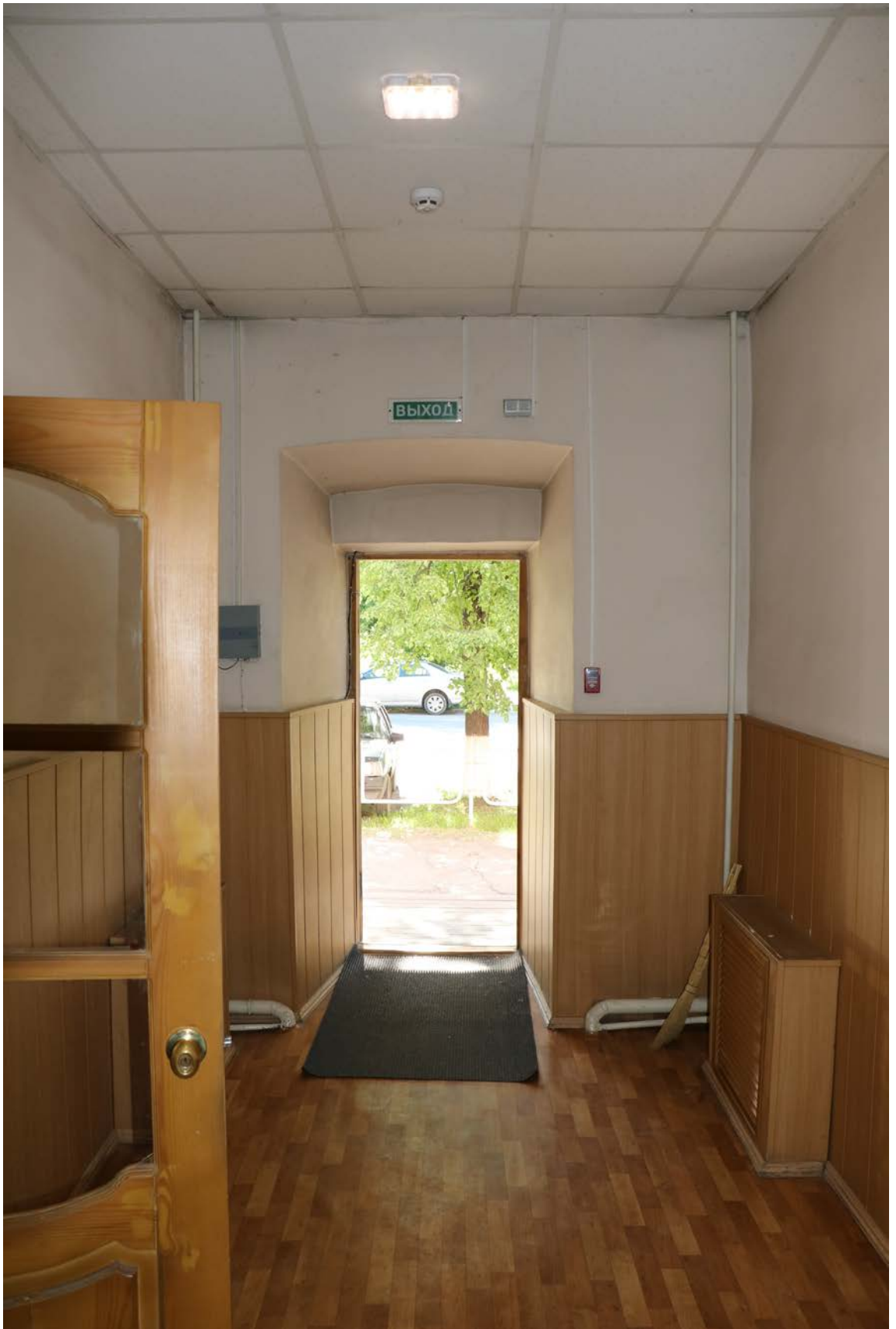
Внутренние помещения Объекта.



Внутренние помещения Объекта.



Внутренние помещения Объекта.



**К настоящему акту прилагаются копии следующих документов:**

**Приложение 1:**

Приказ МК РФ от 26.11.2019 № 1828 «Об утверждении статуса аттестованного эксперта по проведению государственной историко-культурной экспертизы» на М.Ю. Сафарова.

**Приложение 2:**

[1] Приказ Министерства культуры Челябинской области от 28.02.2007 г. № 38 «Об утверждении списка выявленных объектов культурного наследия Челябинской области».

[2] Проект границ территории объекта.

[3] Проект предмета охраны объекта.

[4] Копия публичной кадастровой карты выявленного объекта культурного наследия «Волостное управление», расположенного по адресу: г. Касли, ул. Советская, д. 34.

[5] Фрагмент плана города Касли.

**Эксперт государственной  
историко-культурной экспертизы**

**М.Ю. Сафаров**

*Дата оформления Акта государственной историко-культурной экспертизы: 07 сентября 2020 г.*

**Приложение 1**  
к Акту государственной историко-культурной экспертизы выявленного объекта  
культурного наследия



**МИНИСТЕРСТВО КУЛЬТУРЫ  
РОССИЙСКОЙ ФЕДЕРАЦИИ**

**ПРИКАЗ**

*26 ноября 2019г.*

Москва

№ 1828

**Об аттестации экспертов по проведению государственной  
историко-культурной экспертизы**

В соответствии с Федеральным законом от 25 июня 2002 г. № 73-ФЗ «Об объектах культурного наследия (памятниках истории и культуры) народов Российской Федерации», с пунктом 9 Положения о государственной историко-культурной экспертизе, утвержденного постановлением Правительства Российской Федерации от 15 июля 2009 г. № 569, Положением о порядке аттестации экспертов по проведению государственной историко-культурной экспертизы, утвержденным приказом Минкультуры России от 26 августа 2010 г. № 563 (в редакции приказа Минкультуры России от 17 октября 2011 г. № 1003), руководствуясь Положением об аттестационной комиссии Минкультуры России, утвержденным приказом Минкультуры России от 29 декабря 2011 г. № 1276, протоколом заседания аттестационной комиссии Минкультуры России от 31 октября 2019 г., п р и к а з ы в а ю:

1. Аттестовать экспертов по проведению государственной историко-культурной экспертизы согласно приложению к настоящему приказу.

2. Департаменту государственной охраны культурного наследия (Р.А.Рыбало) обеспечить размещение информации об аттестованных экспертах на официальном сайте Минкультуры России в сети Интернет.

3. Контроль за исполнением настоящего приказа оставляю за С.Г.Обрывалиным.

Заместитель Министра



Н.П.Овсиенко



## Приложение

Утверждено приказом  
Министерства культуры  
Российской Федерации

от «26» 11. 2019 г. № 1828

Аттестованные эксперты по проведению  
государственной историко-культурной экспертизы

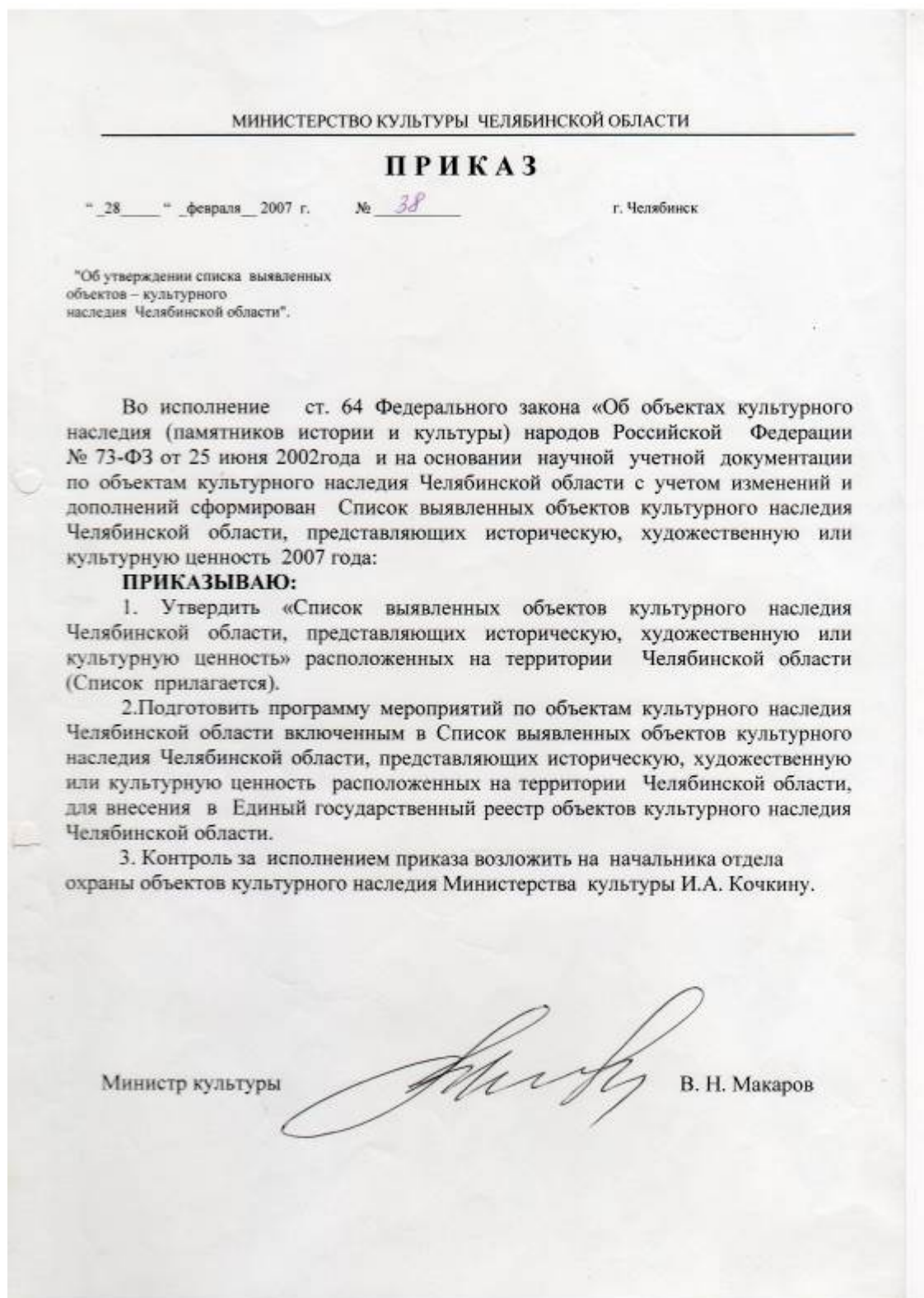
№ п/п	Фамилия, имя, отчество соискателя	Объекты экспертизы
1.	Барынкин Павел Петрович	<ul style="list-style-type: none"> <li>- выявленные объекты культурного наследия в целях обоснования целесообразности включения данных объектов в реестр;</li> <li>- земли, подлежащие воздействию земляных, строительных, мелиоративных, хозяйственных работ, предусмотренных статьей 25 Лесного кодекса Российской Федерации работ по использованию лесов (за исключением работ, указанных в пунктах 3, 4 и 7 части 1 статьи 25 Лесного кодекса Российской Федерации) и иных работ, в случае, если указанные земли расположены в границах территорий, утвержденных в соответствии с пунктом 34.2 пункта 1 статьи 9 Федерального закона от 25.06.2002 № 73-ФЗ «Об объектах культурного наследия (памятниках истории и культуры) народов Российской Федерации» (далее – Федеральный закон);</li> <li>- документы, обосновывающие включение объектов культурного наследия в реестр;</li> <li>- документация, за исключением научных отчетов о выполненных археологических полевых работах, содержащая результаты исследований, в соответствии с которыми определяется наличие или отсутствие объектов, обладающих признаками объекта культурного наследия, на земельных участках, подлежащих воздействию земляных, строительных, мелиоративных, хозяйственных работ, указанных в статье 30 Федерального закона работ по использованию лесов и иных работ;</li> </ul>

		<ul style="list-style-type: none"> <li>- документы, обосновывающие изменение категории историко-культурного значения объекта культурного наследия;</li> <li>- документы, обосновывающие отнесение объекта культурного наследия к историко-культурным заповедникам, особо ценным объектам культурного наследия народов Российской Федерации либо объектам всемирного культурного и природного наследия;</li> <li>- проектная документация на проведение работ по сохранению объектов культурного наследия;</li> <li>- документация или разделы документации, обосновывающие меры по обеспечению сохранности объекта культурного наследия, включенного в реестр, выявленного объекта культурного наследия либо объекта, обладающего признаками объекта культурного наследия, при проведении земляных, мелиоративных, хозяйственных работ, указанных в статье 30 Федерального закона работ по использованию лесов и иных работ в границах территории объекта культурного наследия либо на земельном участке, непосредственно связанном с земельным участком в границах территории объекта культурного наследия.</li> </ul>
15.	Салмина Светлана Владимировна	<ul style="list-style-type: none"> <li>- выявленные объекты культурного наследия в целях обоснования целесообразности включения данных объектов в реестр;</li> <li>- документы, обосновывающие включение объектов культурного наследия в реестр;</li> <li>- документы, обосновывающие изменение категории историко-культурного значения объекта культурного наследия;</li> <li>- проектная документация на проведение работ по сохранению объектов культурного наследия.</li> </ul>
16.	Сафаров Михаил Юрьевич	<ul style="list-style-type: none"> <li>- выявленные объекты культурного наследия в целях обоснования целесообразности включения данных объектов в реестр;</li> <li>- документы, обосновывающие включение объектов культурного наследия в реестр;</li> <li>- документы, обосновывающие исключение объектов культурного наследия из реестра.</li> </ul>
17.	Туркин Геннадий Владимирович	<ul style="list-style-type: none"> <li>- выявленные объекты культурного наследия в целях обоснования целесообразности включения данных объектов в реестр;</li> </ul>

## Приложение 2

к Акту государственной историко-культурной экспертизы выявленного объекта культурного наследия

[1] Приказ Министерства культуры Челябинской области от 28.02.2007 г. № 38 «Об утверждении списка выявленных объектов культурного наследия Челябинской области».



101	Дом купца Косинцова	арх.	Туберкулезное отделение	Каслинский	Касли г.	Ленина, 54	ист.-арх. опорный план г.Касли, 2006г			
102	Дом жилой, 1эт., дер.	арх.		Каслинский	Касли г.	Поменисова, 57	ист.-арх. опорный план г.Касли, 2006г			
103	Дом директора завода	арх.	дом жилой	Каслинский	Касли г.	Пунацарского, 1	ист.-арх. опорный план г.Касли, 2006г			
104	Усадьба Кобалева, 1эт., дер., на высоком кам. цоколе	арх.	дом жилой	Каслинский	Касли г.	Пунацарского, 33	ист.-арх. опорный план г.Касли, 2006г			
105	Земская школа	арх.	Дом детского творчества (у пр.здания образованно	Каслинский	Касли г.	Пунацарского, 118	ист.-арх. опорный план г.Касли, 2006г			
106	Дом жилой, 2 эт., дер/кам.	арх.		Каслинский	Касли г.	Нарисова, 54	ист.-арх. опорный план г.Касли, 2006г			
107	Церковно-пресвитерская школа, 1эт., кам.	арх.	Магазин "История" (бывшая поликлиника №1)	Каслинский	Касли г.	Свердлова, 60	ист.-арх. опорный план г.Касли, 2006г			
108	Общ.здание фельдш. Трутневск	арх.	Жилой дом Аветовых	Каслинский	Касли г.	Свердлова, 85	ист.-арх. опорный план г.Касли, 2006г			
109	Общ.здание купца Дедова	арх.	Попыткина (ранее техникум фельдш. ЧПП	Каслинский	Касли г.	Свердлова, 79	ист.-арх. опорный план г.Касли, 2006г			
110	Дом Голованова, 2эт., кам.	арх.	АООТ "Радий (Техкооператив)	Каслинский	Касли г.	Советская, 28	ист.-арх. опорный план г.Касли, 2006г			
111	Музейное учреждение, 2 эт., кам.	арх.	АООТ "Радий (Убыткалтерер)	Каслинский	Касли г.	Советская, 30	ист.-арх. опорный план г.Касли, 2006г			
112	Волостное управление	арх.	АООТ "Радий (Техкооператив)	Каслинский	Касли г.	Советская, 34	ист.-арх. опорный план г.Касли, 2006г			
113	Общ.здание Ленина, 2эт., кам.	арх.	Объединенный военный комиссариат	Каслинский	Касли г.	Советская, 36	ист.-арх. опорный план г.Касли, 2006г			
114	Многояз. лавка купца Демкова, 1эт., кам.	арх.	Музей художественного льна	Каслинский	Касли г.	Советская, 38а	ист.-арх. опорный план г.Касли, 2006г			
115	Земская контора, 2эт., кам.	арх.		Каслинский	Касли г.	Советская, 40	ист.-арх. опорный план г.Касли, 2006г			
116	Усадьба Столбасовых, 2эт., кам.	арх.	дом жилой	Каслинский	Касли г.	Энгельса, 63	ист.-арх. опорный план г.Касли, 2006г			
117	Дом жилой, 1эт., кам.	арх.		Каслинский	Касли г.	Энгельса, 61	ист.-арх. опорный план г.Касли, 2006г			
118	Дом жилой, 1эт., дер.	арх.		Каслинский	Касли г.	Энгельса, 67	ист.-арх. опорный план г.Касли, 2006г			

[2] Проект границ территории объекта.

**ПРОЕКТ ГРАНИЦ ТЕРРИТОРИИ  
объекта культурного наследия  
«Волостное управление»**

**1. Описание границ территории объекта культурного наследия**

Границы территории объекта культурного наследия «Волостное управление», расположенного по адресу: Челябинская область, г. Касли, ул. Советская, д. 34 проходят:

от точки 1, совпадающей с северным углом объекта культурного наследия, до точки 2, совпадающей с восточным углом объекта культурного наследия, по условной прямой линии, проходящей в юго-восточном направлении, на протяжении 21,6 метра;

от точки 2 до точки 3, совпадающей с южным углом объекта культурного наследия, по условной прямой линии, проходящей в юго-западном направлении, на протяжении 25,6 метра;

от точки 3 до точки 4, совпадающей с западным углом объекта культурного наследия, по условной прямой линии, проходящей в северо-западном направлении, на протяжении 21,6 метра;

от точки 4 до точки 1 по условной прямой линии, проходящей в северо-восточном направлении, на протяжении 25,6 метра.

**2. Перечень координат поворотных (характерных) точек границ  
территории Объекта культурного наследия.**

Границы территории объекта культурного наследия «Волостное управление», расположенного по адресу: Челябинская область, г. Касли, ул. Советская, д. 34:

Система координат – МСК-74				
Обозначение характерных точек границ	Координаты, м		Средняя квадратическая погрешность положения характерной точки ( $M_t$ ), м	Описание закрепления точки
	Х широта	У долгота		
1	2	3	4	5
1	687684,74	2282659,06	0,1	не закреплялась
2	687671,49	2282676,13	0,1	не закреплялась

3	687651,38	2282660,24	0,1	не закреплялась
4	687664,62	2282643,17	0,1	не закреплялась

### 3. Режим использования территории Объекта культурного наследия.

Для исполнения приказа Министерства культуры Российской Федерации от 04.06.2015 № 1745 Экспертом предлагается нижеследующий режим использования территории Объекта культурного наследия регионального значения.

В границах территории объекта культурного наследия действуют ограничивающие мероприятия, связанные с особенностями проектирования и проведения землеустроительных, земляных, строительных, мелиоративных, хозяйственных и иных работ.

На основании статьи 5.1 Федерального закона от 25.06.2002 № 73-ФЗ «Об объектах культурного наследия (памятниках истории и культуры) народов Российской Федерации» на территории объекта культурного наследия устанавливаются следующие требования:

В границе территории объекта культурного наследия **разрешается**:

- проведение работ по сохранению объекта культурного наследия, предусматривающих консервацию, ремонт, реставрацию и приспособление объекта культурного наследия для современного использования;

- проведение работ по сохранению или восстановлению элементов историко-градостроительной среды;

- проведение работ по восстановлению (регенерации) исторической планировки с учетом градостроительной ситуации, архитектурно-планировочных решений, пространственной организации населенного пункта;

- проведение хозяйственной деятельности, не противоречащей требованиям обеспечения сохранности объекта культурного наследия и позволяющей обеспечить функционирование объекта культурного наследия в современных условиях;

- восстановление исторического характера благоустройства, малых архитектурных форм, в том числе оград, скамеек, освещения;

- проведение работ по обеспечению пожарной безопасности объекта культурного наследия и его защиты от динамических воздействий.

В границе территории объекта культурного наследия **запрещается:**

- снос объекта культурного наследия;

- замена аутентичных элементов объекта, сохранность которых возможно обеспечить методами консервации и научной реставрации;

- хозяйственная деятельность любого вида, ведущая к разрушению или искажению предмета охраны объекта культурного наследия,

- строительство и реконструкция объектов капитального строительства, за исключением работ по восстановлению элементов историко-градостроительной среды, работ по восстановлению (регенерации) исторической планировки с учетом градостроительной ситуации, архитектурно-планировочных решений, пространственной организации территории;

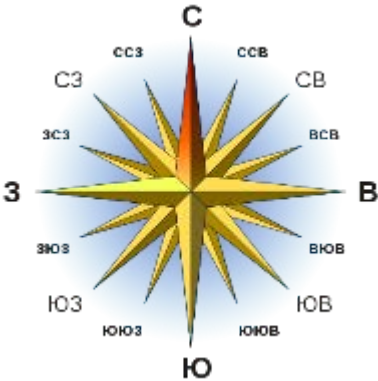
- прокладка открытых коммуникаций;

- размещение наружной рекламы на щитах и световых панелях;

- возведение глухих заборов;

- посадка новых деревьев и кустарников в непосредственной близости от объекта культурного наследия.

**Карта (схема) границ территории объекта культурного наследия**





[3] Проект предмета охраны объекта.

**ПРОЕКТ**  
**предмета охраны объекта культурного наследия**  
**«Волостное управление»**

**1. Введение**

**Обоснованием** данной работы являются следующие нормативно-правовые документы и акты, исходные материалы:

- Федеральный закон от 25 июня 2002 года № 73-ФЗ «Об объектах культурного наследия (памятниках истории и культуры) народов Российской Федерации»;

- Градостроительный кодекс Российской Федерации от 29 декабря 2004 года № 190-ФЗ;

- Приказ Министерства культуры Российской Федерации от 13 января 2016 года № 28 Об утверждении Порядка определения предмета охраны объекта культурного наследия, включенного в единый государственный реестр объектов культурного наследия (памятников истории и культуры) народов Российской Федерации в соответствии со статьей 64 Федерального закона от 25 июня 2002 года N 73-ФЗ «Об объектах культурного наследия (памятниках истории и культуры) народов Российской Федерации».

- Методические рекомендации по регистрации объектов культурного наследия в Едином государственном реестре объектов культурного наследия (памятников истории и культуры) народов Российской Федерации и оформлению паспорта объекта культурного наследия», утвержденными приказом Росохранкультуры от 14 апреля 2010 года № 59.

**Основной задачей является:**

- Выявление и конкретизация основных исторических признаков объекта

- Выявление утраченных элементов объекта по первичным материалам изысканий.

**Цель работы:**

- Описание особенностей объекта, послуживших основаниями для включения его в реестр и подлежащих обязательному сохранению.

**Объект работы**

Рассматриваемое проектом здание расположено по адресу: Россия, Челябинская область, город Касли, улица Советская, 28. Здание является выявленным объектом культурного наследия (памятником истории и культуры) народов Российской Федерации.

В соответствии с приказом Министерства культуры Челябинской области от 28.02.2007 г. № 38 «Об утверждении списка выявленных объектов культурного наследия Челябинской области» Объект включен в Список выявленных объектов культурного наследия под номером 112 по адресу Советская, 34.

Регистрационный номер отсутствует.

**Краткая историческая справка**

Небольшой уральский город Касли поражает величиим памятников архитектуры XVIII-XIX вв., окруженных современными строениями. Он возник в XVIII столетии в живописном месте среди Уральских гор, лесов и озер. История Каслей начинается с закладки чугунолитейного и железоделательного завода у истока извилистой реки Кургулак, берущей свое начало в озере Большие Касли и уносящей свои воды в озеро Иртяш. От завода убегают в разные стороны широкие улицы с деревянными домами каслинцев. Каслинцы возводили пятистенки и крестовые дома с двускатными и четырехстаным кровлями, развернув фронтоны к улице. Ведомости заводских и обывательских строений Каслинского завода (1748) сохранили названия первых улиц – Коробкова (по имени основателя Каслей – Якова Родионовича Коробкова), Арефьева, Щербакова и Поперешной. В центре

Каслей был возведен «господский дом» на три просторные комнаты, который в середине XIX века сменило каменное сооружение.

Постепенно Касли обустриваются деревянными и каменными двухэтажными домами торговцев, рыбопромышленников Беленьковых, Трутневых, Хозяиновых, Злоказовых, Блиновских, Сошинных, Тимофеевых, Кобелевых, Тепляковых, Гуськовых, Плотинных, Волковых и других. Все эти постройки несут признаки смешанного архитектурного стиля — элементы классицизма, барокко и модерна с ложными арками, опирающимися на полуколонны, сандриками над окнами второго этажа, созданные местными мастерами по типовым проектам или «срисовывались с иностранных чертежей и добавлялись детали по своему вкусу и разумению».

На рубеже XIX – начала XX вв. открыты земские школы, а благодаря местным меценатам Злоказовым, Ощепковым в Каслях построены волостное правление, купеческий клуб, 4-классное училище, двухклассная женская школа (утрачена в 1970-х гг.), детский приют. Эти сооружения выделяются в окружающей застройке и привлекают наше внимание.

Волостное управление (1861—1917) - крестьянское сословное учреждение, выполнявшее административно-полицейские функции. Были созданы на основании «Общего положения о крестьянах, вышедших из крепостной зависимости» от 19 февраля 1861 года. Волостные управления решали вопросы о расходовании волостных сумм, о продаже частного крестьянского имущества за недоимки, о найме и увольнении должностных лиц сельской волостной администрации, служащих не по выборам. Волостное управление состояло из волостного старшины, сельских старост волости, сборщиков податей, 1—2 заседателей и писаря. Обязательным в волостном управлении было присутствие старшины и писаря. Писарь назначался мировым посредником, а впоследствии — земским начальником. Надзор за деятельностью правления осуществляло губернское по крестьянским делам присутствие (1861—69) и губернское правление.

В этом же здании размещались тогда судебная палата, две комнаты для арестованных («каталажка»), воинское присутствие. Все перечисленные чиновники занимали первый этаж здания, на втором этаже размещалась мужская школа.

«Волостного старшину в Каслях выбирали на общей сходке жителей посёлка. Богатые люди – купцы, рыбопромышленники, владельцы мастерских и вагранок задолго начинали готовиться к выборам старшины.

А.Н. Блинов: «В день выборов у Волостного правления собиралась тысячная толпа. В сходе участвовали только главы семейств. Молодёжь и женщины на собрание не допускались. Земский начальник объявлял сходке, что волостной старшина прослужил свой срок и нужно решать: оставлять его на этой должности дальше или выбрать нового. Поднимался невероятный галдёж. Особенно старались подпоенные и подкупленные купцами кучки «горлопанов». Нередко бывали столкновения: одна кучка богачей хотела выдвинуть своего ставленника, другая выдвигала иную кандидатуру. Брань и оскорбительные замечания по адресу старого волостного старшины и новых кандидатов сыпались со всех сторон. Вспоминались все старые грехи, преступления и ошибки. Так кричали несколько часов. Наконец, какая-нибудь одна сторона брала перевес. Земский начальник надевал на «избранника» позолоченную цепь со знаком власти волостного старшины и тем выборы считались законченными. При такой «системе» выборов избранным Главой Волостного правления становился всегда ставленник местных богачей. Но не всегда его выборы заканчивались мирно».

«В конце XIX века волостным старшиной в Каслях два раза подряд ходил некто Клевцов. При выборах на следующий срок кандидатура Клевцова встретила большое сопротивление. Каслинские богачи заранее не пришли к единодушию при выдвижении кандидатуры. Кучки «крикунов», нанятые противными партиями, кричали на сходе целый день, но не могли осилить друг друга, и исход выборов решила драка. Несколько человек были избиты до полусмерти...».

А вот как, видимо, это событие описано в «Екатеринбургской газете»: «Каслинским мастерским 30 декабря 1890 г. надо было выбрать волостного старшину вместо отслужившего трёхлетие Трутнева, человека грамотного и дельного, но нелюбимого «мужиками-горлопанами» за его прямое и честное «направление в делах общественных». Выбрали они старшиной Клевцова, на утверждение которого местный непременный член не согласился и предложил выбрать другое лицо, более соответствующее. Общество, несмотря на такое распоряжение подлежащей власти, снова выбрало Клевцова. Представитель власти составил протокол о неповиновении Общества и снова предложил избрать другого старшину. Общество дерзко отвечало, что мы Общество, что хотим, то и делаем. Тогда непременный член разделил всех выбирающих на две стороны: кто за Клевцова, кто против. На стороне «против» оказалось меньшинство. На стороне не желающих Клевцова были преимущественно служащие, т.е. грамотные. Между двумя сторонами начались споры и упрёки, а в результате «могучая» сторона кинулась на «мизерную» и началась потасовка... Ни волостной старшина Т... и непременный член, ни становой пристав и полицейские – урядник, стражники и сотские – ничего не могли сделать! Толпы народа хлынули на улицу из здания волостного правления, где произошло чистейшее побоище не согласных, из коих некоторые получили серьёзные увечья. Полиция разбежалась, кто куда мог, а становой и непременный член успели уехать в квартиру первого. Обо всём производится следствие. Только человека 3-4 арестованы, а большинство воинов остаются на воле. Подпись «С.О.»

М.Е.Репин: «Однажды волостным старшиной был избран рабочий Хорошенин. Он решительно выступал за то, чтобы повисить налоги с торговцев за площадь на базаре и за общественные лавки (Каслинская волость имела на базаре лавки, которые сдавались в аренду торговцам). За счёт этого Хорошенин пытался снизить разные местные сборы и подати с трудящейся части населения посёлка. Поведение Хорошенина не пришлось по вкусу власти придерживающим. Вняв грубой настойчивости торговцев,

земский начальник, не дожидаясь перевыборов, снял его с должности волостного старшины».

## **2. Градостроительные характеристики**

### **2.1. Местоположение**

Здание расположено в исторической части города углу улиц Советской (ранее Старобазарная) и Революции (ранее Волостная). Улица Волостная как раз и обрела свое название из-за того, что на ее углу располагалось здание Волостного правления, резиденция волостного старшины. В настоящее время занимает угловое местоположение в квартале, занятом комплексом зданий производственных предприятий АО «Радий». Присутствует фрагментарно сохранившаяся историческая застройка северо-западной стороны улицы Советская в схожей стилистике исполнения – двухэтажное здание по центру квартала с криволинейным аттиком с волютами и двухэтажное здание, акцентирующее восточный угол квартала. Внутриквартальная застройка представлена строениями производственного назначения различной этажности. Юго-восточная сторона улицы Советская представлена малоэтажной застройкой различного назначения, не представляющей ценности. Рассматриваемое здание имеет открытый доступ с двух сторон (юго-восточный и юго-западный фасады), частично может быть доступно к обозрению со стороны северо-западного и северо-восточного фасадов.

### **2.2. Габариты и силуэт здания**

Двухэтажное кирпичное здание прямоугольной формы в плане, выполнено на высоком цоколе. Крыша полувальмовая четырехскатная, кровля по деревянным стропилам и обрешетке из листового металла с фальцевым соединением. В первоначальном варианте крыша была усложнена треугольными фронтонами парадных (юго-восточный и юго-

западный) фасадов, завершалась двухъярусной башенкой с первым четырехгранным ярусом с парапетным балконом, восьмигранным вторым ярусом, перекрытым купольным шатровым сводом со свесами, с завершением шпилем. В настоящее время элементы крыши утрачены.

К северной части северо-восточного фасады на высоту до венчающего карниза выполнено примыкание двухэтажного кирпичного здания поздней постройки.

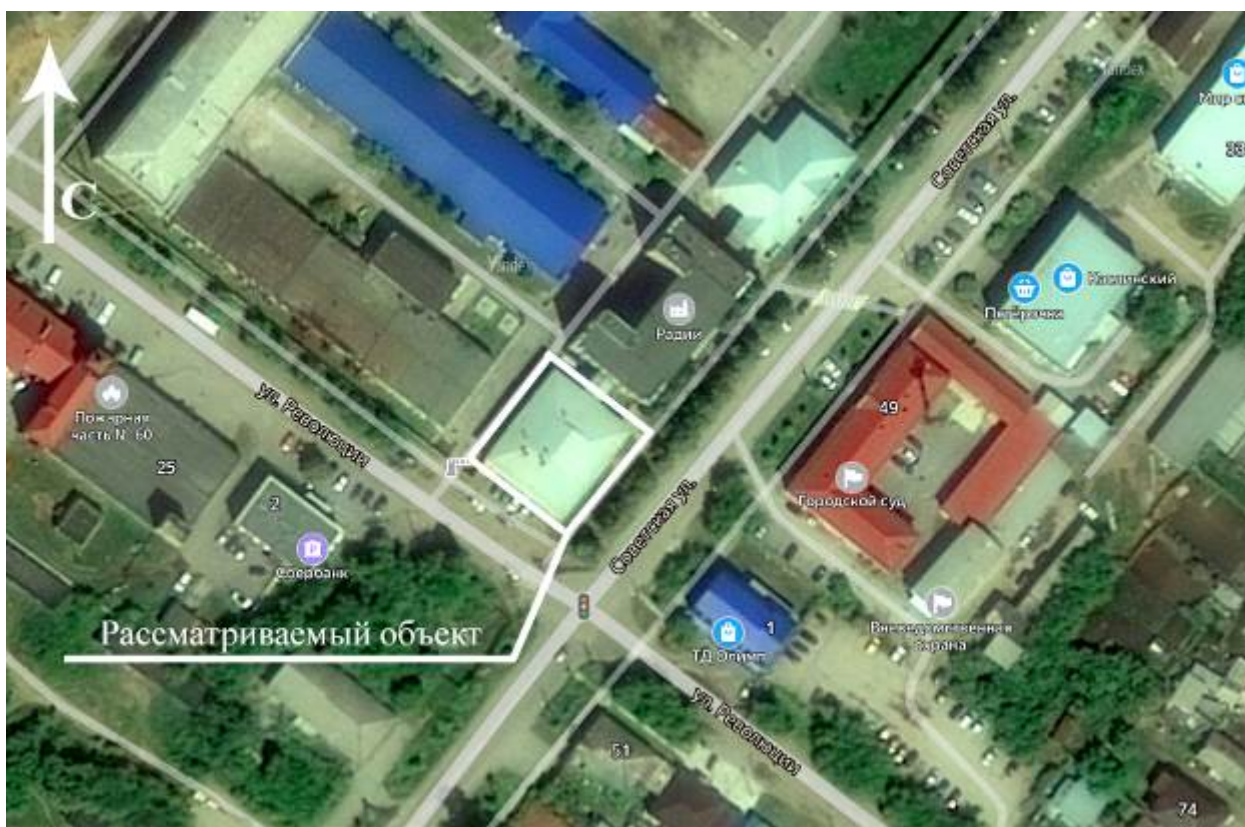


Рис. 1. Ситуационная схема

### 2.3. Видовые раскрытия и визуальные связи

Расположение здания на углу улиц Революции и Советской определяет основные видовые раскрытия и позволяет обозреть как участок исторической застройки северо-западной стороны ул. Советской, так и отдельное здание, формирующее своим местоположением угол квартала, в качестве элемента архитектуры и градостроительства с характерными деталями и фрагментами.

Основные видовые раскрытия формируются при движении по ул. Советской и ул. Революции к точке их пересечения. Юго-восточный фасад экранирован деревьями, высаженными вдоль ул. Советской, что в летнее время ограничивает обзор северо-восточного и юго-восточного фасадов. В целом основным композиционно-цельным видом здания является вид с ул. Советская при движении к пересечению с ул. Революции, когда в наиболее выгодном ракурсе открываются юго-восточный и юго-западный фасады. Данный вид в полной мере характеризует здание, так как в основном именно он и запечатлён на архивных фотографических снимках. Кроме того, здание всегда занимало угловое местоположение в квартале, поэтому юго-восточный и юго-западный фасады отражают архитектурно-композиционные и декоративные особенности здания. Северо-западный фасад здания комфортно обозревается при движении по ул. Революции, несмотря на ограждение режимной территории. Архитектурные детали и фрагменты здания хорошо обозревается при нахождении в непосредственной близости от здания.



Рис. 2. Вид на здание с северо-запада при движении по ул. Революции





Рис. 3. Вид на здание с пересечения ул. Революции и Советской



Рис. 4. Вид на здание при движении по ул. Советская

### **3. Архитектурные и конструктивные характеристики**

Двухэтажное кирпичное здание прямоугольной формы в плане, выполнено на высоком цоколе. Крыша полувальмовая четырехскатная, кровля по деревянным стропилам и обрешетке, покрытие – из листового металла с фальцевым соединением. Несущие стены выполнены из кирпича. Перекрытия плоские, лестница двухмаршевая, советского периода. Фундамент, возможно, бутовый. Элементы декора отличительны для этой местности – здание в духе смешанного архитектурного стиля — элементы классицизма, барокко и модерна с ложными арками, опирающимися на полуколонны, сандриками над окнами второго этажа. Фасады здания оштукатурены, окрашены, элементы декора выделены белым цветом. Перемычки над оконными проемами лучковые веерные, над дверными проемами прямоугольного завершения поздние (в виду их пробивки из лучковых оконных проемов).

#### **3.1. Объемно-планировочное решение**

Первоначально парадный вход в здание был выполнен по центральной оси юго-западного фасада, а фасад в этом месте раскрепован по высоте, а на втором этаже парадная входная группа была акцентирована окном-трифорием. В настоящее время в данном месте отсутствует входная группа, дверной проем заложен, а на фасаде крайний северный оконный проем прорезан до дверного проема и устроена поздняя входная группа с крыльцом и козырьком из современных материалов. Со стороны северо-восточного фасада к зданию выполнено примыкание позднего двухэтажного объема из кирпича, выполняющего роль перехода из объема рассматриваемого здания в объем четырехэтажного кирпичного административного здания.

#### **3.2. Объемно-пространственное композиционное решение**

Объемно-пространственная структура здания в большей степени отвечает экономичному и удобному функциональному использованию здания, а также подчинена градостроительному положению. Двухэтажное здание прямоугольной формы в плане. С основных видовых точек обзора, здание воспринимается компактными и лаконичным объемом. Полувальмовая крыша здания по своей высоте соответствует и гармонична общей визуальной массе постройки.

### **3.3. Крыша, кровля**

Крыша здания полувальмовая четырехскатная, чердачная. Кровля выполнена по деревянным стропилам и обрешетке, покрытие – листовой металл с фальцевым соединением.

### **3.4. Композиция и архитектурно-художественное оформление фасадов**

Архитектурное решение фасадов здания определено его градостроительным положением и расположением в линии застройки ул. Революции и Советская.

Прямоугольное в плане здание на высоком цоколе выполнено из кирпича, оштукатурено, окрашено. Светотеневую пластику фасада определяет совокупность элементов декора. По вертикальной оси симметрии фасады здания раскрепованы слабовыраженными ризалитами, разбивающими фасады на тройки проемов, углы здания выполнены с нишами под водосточные трубы. По горизонтали по периметру – выступающим цоколем, межэтажным профилированным карнизом, неполным антаблементом (фриз с чередующимися прямоугольными нишами, по ширине повторяющими оконные проемы, венчающий карниз значительного выноса). Оконные проемы первого и второго этажей лучковой формы, часть окон заложены до порталных ниш, из нескольких окон пробиты поздние дверные проемы.

Оконные проемы первого этажа, оконные проемы северо-восточного фасада первого и второго этажа без декора.

Оконные проемы второго этажа в порталных наличниках: боковые грани с полочками, акцентирующими верхнюю и нижнюю грань проемов, подоконное пространство решено с прямоугольной нишей, боковые грани которой в виде пилястр, базы пилястр опираются на межэтажный карниз. Тимпан порталного наличника с полукруглой арочной нишей, боковыми врезками, с завершением лучковым сандриком. Оконные проемы второго этажа юго-западного фасада выполнены в качестве трифория – в общем наличнике аналогичного декора. Центральное окно стандартного размера, боковые в одну створку.

Декоративными и архитектурными элементами в оформлении фасадов являются:

- композиционное центрально симметричное решение фасадов здания, раскрепованных слабовыраженными ризалитами, разбивающими фасады на тройки проемов;

- оформление углов здания нишами для водосточных труб;
- выступающий по периметру цоколь;
- профилированный межэтажный карниз;
- лучковая форма оконных проемов первого и второго этажей;

- оформление оконных проемов второго этажа порталными наличниками: боковые грани с полочками, акцентирующими верхнюю и нижнюю грань проемов, подоконное пространство с прямоугольной нишей, боковые грани которой в виде пилястр, базы пилястр опираются на межэтажный карниз; тимпан наличника с полукруглой арочной нишей, боковыми врезками, с завершением лучковым сандриком;

- оформление тройки оконных проемов юго-западного фасада в качестве трифория в общем порталном наличнике аналогичного декора;

- фриз с чередующимися прямоугольными нишами, по ширине повторяющими оконные проемы, венчающий карниз значительного выноса.

### **3.5. Материал и виды отделки поверхности фасадов, колористическое решение.**

Фасады здания оштукатурены, окрашены в розовый цвет, элементы декора выделены белым цветом. Оконные блоки частично сохранившиеся деревянные с многочастным рисунком переплетов, окрашенные в белый цвет, частично пластиковые двухчастные белые. Кровля – оцинкованный листовой материал, не окрашена.

### **3.6. Заполнение дверных и оконных проемов.**

Заполнение оконных и дверных проемов разновременное. Сохранились «родные» оконные блоки с многочастным рисунком расстекловки. Местами установлены современные блоки с ПВХ-заполнением. Заполнение дверных проемов позднее, деревянные и металлические глухие.

### **3.7. Лестницы, крыльца, пандусы**

Крыльца поздние – со стороны юго-восточного фасада высотой в три ступени бетонное, с облицовкой керамогранитной плиткой, с двускатным козырьком на металлических стойках, с кованым парапетным ограждением; со стороны юго-западного фасада высотой в четыре ступени, деревянное, с двускатным козырьком на металлических стойках, с металлическим парапетным ограждением.

### **3.8. Архитектурно-художественное оформление интерьеров.**

Отсутствует. В помещениях выполнена отделка современными строительными материалами.

### **3.9. Элементы монументального искусства, живопись.**

Отсутствуют.

### **3.10. Инженерно-техническое оборудование.**

Здание оборудовано системами отопления, электроснабжения и электроосвещения, водоснабжения и водоотведения.

### **3.11. МАФ, обустройство территории**

Территория вокруг здания благоустроена, по периметру выполнена отмостка. МАФ отсутствуют.

## **4. Рекомендации для дальнейшей реставрации**

При производстве ремонтно-реставрационных работ необходимо выполнить научно-исследовательские и изыскательские работы на предмет выявления и изучения архивных материалов, связанных с историей строительства и перестроек здания. При проектировании необходимо устранить искажения во внешнем облике здания, появившиеся за период его эксплуатации, а также восстановить утраченные элементы и детали фасадов.

## **5. Предмет охраны**

**Предметом охраны объекта выявленного объекта культурного наследия (памятник градостроительства и архитектуры) «Волостное управление», расположенного по адресу: Россия, Челябинская область, город Касли, улица Советская, 28**

1) местоположение здания с объемно-пространственным и композиционным решением объема, включая объем и форму полувальмовой четырехскатной крыши.

2) габариты здания, включая размеры полувальмовой четырехскатной крыши, высотные отметки по коньку крыши;

3) материал и толщина наружных стен здания: кирпичная кладка стен;

4) материал и характер отделки поверхности фасадов здания: оштукатуренная, окрашенная поверхность фасадов;

5) композиционное решение и архитектурно-художественное оформление фасадов здания, включая:

- композиционное центрально симметричное решение фасадов здания, раскрепованных слабовыраженными ризалитами, разбивающими фасады на тройки проемов;

- оформление углов здания нишами для водосточных труб;

- выступающий по периметру цоколь;

- профилированный межэтажный карниз;

- размеры и местоположение оконных проемов с лучковыми перемычками;


- оформление оконных проемов второго этажа порталными наличниками: боковые грани с полочками, акцентирующими верхнюю и нижнюю грань проемов, подоконное пространство с прямоугольной нишей, боковые грани которой в виде пилястр, базы пилястр опираются на межэтажный карниз; тимпан наличника с полукруглой арочной нишей, боковыми врезками, с завершением лучковым сандриком;

- оформление тройки оконных проемов юго-западного фасада в качестве трифория в общем порталном наличнике аналогичного декора;



- фриз с чередующимися прямоугольными нишами, по ширине повторяющими оконные проемы, венчающий карниз значительного выноса.


Состав предмета охраны может быть дополнен по результатам разработки научно-проектной документации на проведение ремонтно-реставрационных работ здания.

**Утверждаемая часть предмета охраны объектов культурного наследия (памятник градостроительства и архитектуры) «Волостное управление», расположенного по адресу: Россия, Челябинская область, город Касли, улица Советская, 28**



№ п/п	Видовая принадлежность предмета охраны	Предмет охраны	Фотофиксация
Описание особенностей объекта культурного наследия по адресу: г. Касли, ул. Советская, 28			
1.	Объемно-пространственное решение расположения здания-памятника в структуре города		
1.1	Градостроительный прием расположения здания-памятника: нежилого строения	Расположение здания на пересечении ул. Советской (ранее Старобазарная) и Революции (ранее Волостная) по красным линиям, фиксация угла застройки квартала	



1.2	Местоположение памятника как элемента градостроительного комплекса	Образ здания как сохранившийся образец зданий рубежа XIX-XX вв.	
2.	Функциональное назначение здания-памятника	Существующее назначение здания-памятника: здание для размещения учреждений и предприятий	

3.	Объемно-планировочное решение здания-памятника	Здание двухэтажное, прямоугольной формы в плане, выполненное из кирпича. Перемычки оконных проемов лучковые	
4.	Общее композиционно-планировочное решение здания-памятника	Общее планировочное решение здания, образованное кирпичными несущими стенами с учетом исторических оконных проемов лучковой формы	См. п. 3
5.	Основные конструктивные решения здания-памятника	<ol style="list-style-type: none"> <li>1. Кирпичные несущие стены;</li> <li>2. Лучковые перемычки оконных проемов;</li> <li>3. Полувальмовая четырехскатная крыша, кровля по деревянным стропилам и обрешетке</li> </ol>	См. п. 3

<p>6.</p>	<p>Общее архитектурное решение фасадов и их элементов, крыши здания-памятника</p>	<p>Композиционная структура:  Симметричная композиция фасадов в девять световых осей, раскрепованных слабовыраженными ризалитами, разбивающими фасады на тройки проемов;  - оформление углов здания нишами для водосточных труб;  - выступающий по периметру цоколь;  - профилированный межэтажный карниз;  - размеры и местоположение оконных проемов с лучковыми перемычками;  - оформление оконных проемов второго этажа порталными наличниками: боковые грани с полочками, акцентирующими верхнюю и нижнюю грань проемов, подоконное пространство с прямоугольной нишей, боковые грани которой в виде пилястр, базы пилястр опираются на межэтажный карниз; тимпан наличника с полукруглой арочной нишей, боковыми врезками, с завершением лучковым сандриком;  - фриз с чередующимися прямоугольными нишами, по</p>	
-----------	---	--	--

		<p>ширине повторяющимися оконные проемы, венчающий карниз значительного выноса</p>	
6.1	<p>Общее архитектурное решение северо-восточного фасада</p>	<ul style="list-style-type: none"> <li>- оформление углов здания нишами для водосточных труб;</li> <li>- выступающий по периметру цоколь;</li> <li>- профилированный межэтажный карниз;</li> <li>- размеры и местоположение оконных проемов с лучковыми перемычками;</li> <li>- фриз с чередующимися прямоугольными нишами, по ширине повторяющимися оконные проемы, венчающий карниз значительного выноса</li> </ul>	

6.2	Общее решение фасада	<p>архитектурное юго-западного</p> <ul style="list-style-type: none"> <li>- оформление углов здания нишами для водосточных труб;</li> <li>- выступающий по периметру цоколь;</li> <li>- профилированный межэтажный карниз;</li> <li>- размеры и местоположение оконных проемов с лучковыми перемычками;</li> <li>- оформление оконных проемов второго этажа порталными наличниками: боковые грани с полочками, акцентирующими верхнюю и нижнюю грань проемов, подоконное пространство с прямоугольной нишей, боковые грани которой в виде пилястр, базы пилястр опираются на межэтажный карниз; тимпан наличника с полукруглой арочной нишей, боковыми врезками, с завершением лучковым сандриком;</li> <li>- оформление тройки оконных проемов юго-западного фасада в качестве трифория в общем порталном наличнике: боковые грани проемов с полочками, акцентирующими верхнюю и нижнюю грань проемов, подоконное пространство с прямоугольными нишами в створе</li> </ul>	
-----	----------------------	---	--

		<p>проемов, боковые грани ниш в виде пилястр, базы которых опираются на межэтажный карниз; тимпан наличника с полукруглыми арочными нишами в створе проемов, боковыми врезками, с завершением лучковыми сандриками;</p> <p>- фриз с чередующимися прямоугольными нишами, по ширине повторяющими оконные проемы, венчающий карниз значительного выноса</p>	
--	--	---	--

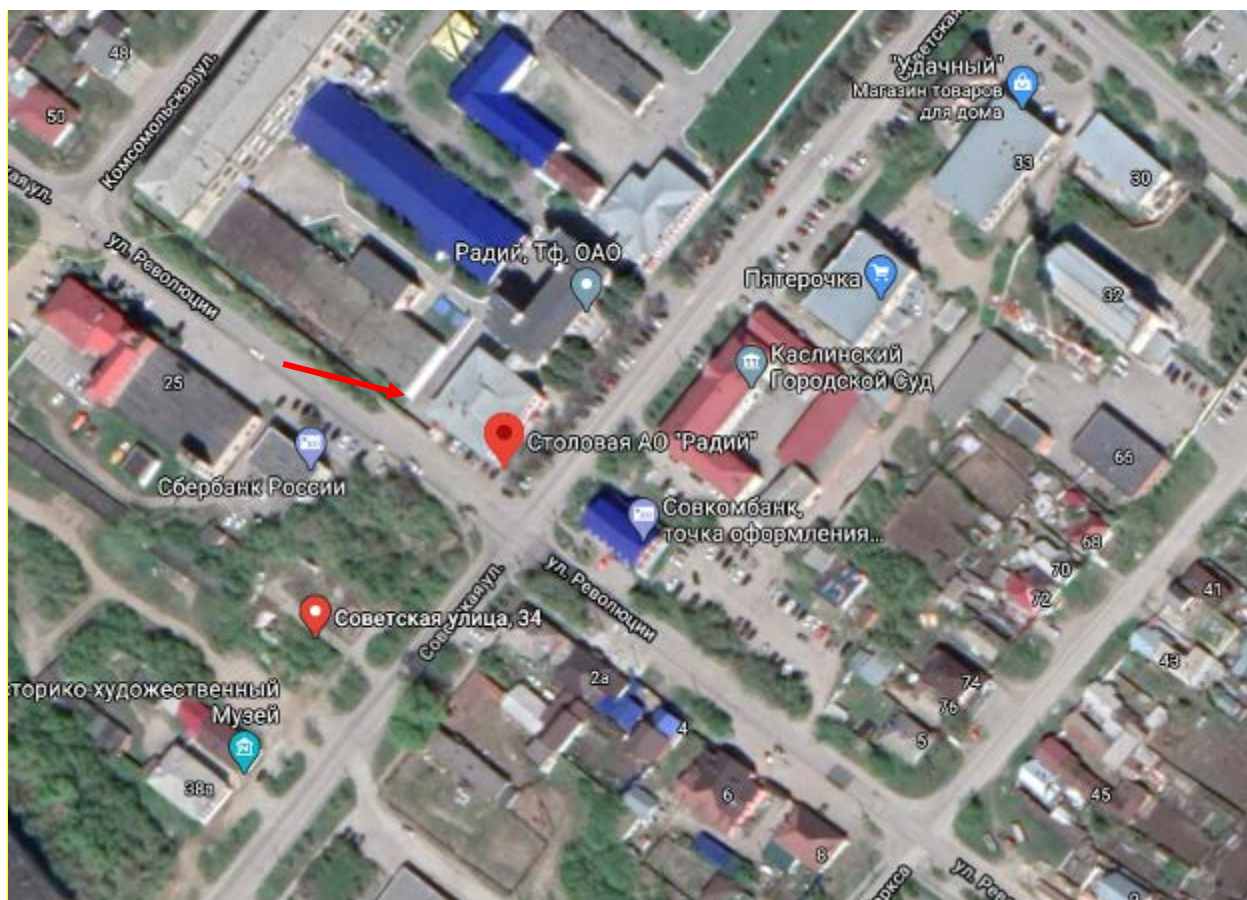
[4] Копия публичной кадастровой карты выявленного объекта культурного наследия «Волостное управление», расположенного по адресу: г. Касли, ул. Советская, д. 34.



*Информация о выявленном объекте культурного наследия «Волостное управление», отображенная на публичной кадастровой карте. // Публичная кадастровая карта [Электронный ресурс] URL:*

*<https://pkk.rosreestr.ru/#/search/53.87749412682585,59.21094968346964/18/@d98mbp2d?text=53.877487%2059.210505&type=1&inPoint=true&opened=74%3A6%3A1002047%3A27> (дата доступа 28.05.2020).*

[5] Фрагмент плана г. Каслиа



*Схема расположения выявленного объекта культурного наследия «Волостное управление», расположенного по адресу: г. Касли, ул. Советская, д. 34.*