



**ГОСУДАРСТВЕННЫЙ КОМИТЕТ ОХРАНЫ ОБЪЕКТОВ КУЛЬТУРНОГО НАСЛЕДИЯ
ЧЕЛЯБИНСКОЙ ОБЛАСТИ**

П Р И К А З

от 23.06.2025 № 158

Челябинск

Об утверждении описания особенностей, подлежащих обязательному сохранению (предмета охраны), объекта культурного наследия местного (муниципального) значения «Дом жилой 2-этажный каменно-деревянный», конец XIX – начало XX вв., (памятник), расположенного по адресу: Челябинская область, Миасский городской округ, город Миасс, улица Свердлова, дом 52

В соответствии со статьей 33 Федерального закона от 25 июня 2002 г. № 73-ФЗ «Об объектах культурного наследия (памятниках истории и культуры) народов Российской Федерации», подпунктом 13 пункта 8 Положения о Государственном комитете охраны объектов культурного наследия Челябинской области, утвержденного постановлением Губернатора Челябинской области от 21 июля 2016 г. № 197 «О Государственном комитете охраны объектов культурного наследия Челябинской области», пунктом 13 Порядка определения предмета охраны объекта культурного наследия, включенного в Единый государственный реестр объектов культурного наследия (памятников истории и культуры) народов Российской Федерации от 13 января 2016 г. № 28

ПРИКАЗЫВАЮ:

1. Утвердить описание особенностей, подлежащих обязательному сохранению (предмет охраны), объекта культурного наследия местного (муниципального) значения «Дом жилой 2-этажный каменно-деревянный», конец XIX – начало XX вв., (памятник), расположенного по адресу: Челябинская область, Миасский городской округ, город Миасс, улица Свердлова, дом 52, включенного в Единый государственный реестр объектов культурного наследия (памятников истории и культуры) народов Российской Федерации.

2. Внести сведения об описании особенностей, подлежащих обязательному сохранению (предмет охраны), объекта культурного наследия местного (муниципального) значения «Дом жилой 2-этажный каменно-деревянный», конец XIX – начало XX вв., (памятник), расположенного

по адресу: Челябинская область, Миасский городской округ, город Миасс, улица Свердлова, дом 52, в автоматизированную информационную систему ведения Единого государственного реестра объектов культурного наследия (памятников истории и культуры) народов Российской Федерации.

3. Организацию исполнения настоящего приказа возложить на отдел охраны объектов культурного наследия.

4. Контроль за исполнением настоящего приказа оставляю за собой.

Председатель
Государственного комитета



А.В. Федичкин

УТВЕРЖДЕНО

приказом Государственного комитета
охраны объектов культурного наследия
Челябинской области

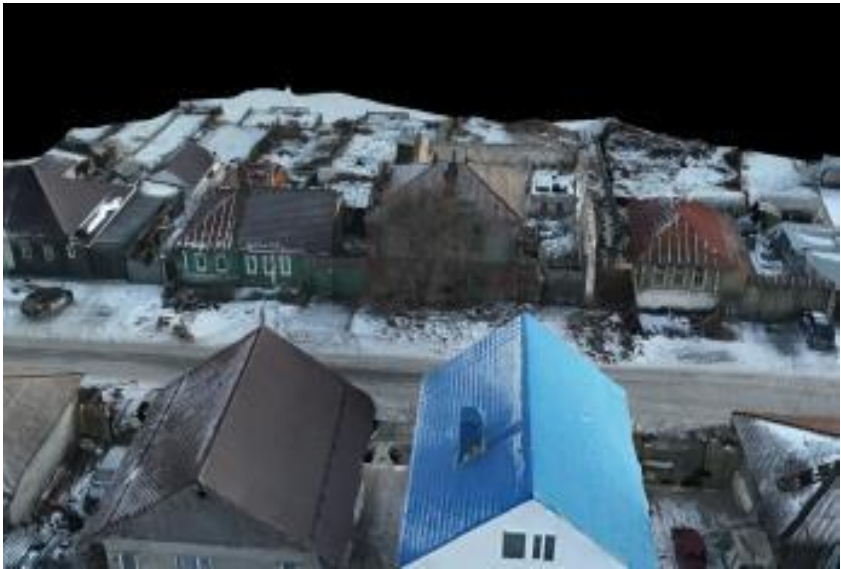
от 23.06.2025 № 158

Описание особенностей, подлежащих обязательному сохранению (предмет охраны), объекта культурного наследия местного (муниципального) значения «Дом жилой 2-этажный каменно-деревянный», конец XIX – начало XX вв., (памятник), расположенного по адресу: Челябинская область, Миасский городской округ, город Миасс, улица Свердлова, дом 52

№ п/п	Видовая принадлежность предмета охраны	Предмет охраны	Фотофиксация
1.	Градостроительные характеристики.	Историческое местоположение в южной части г. Миасс, в центральной части квартала, образованного улицей Свердлова и наб. реки Миасс.	 An aerial photograph showing a dense residential area with numerous buildings and streets. A red square is drawn on the image to highlight a specific building, which is the subject of the document. The building is located in a central part of a block, bounded by a street and a riverbank.

Композиционная значимость – объект
рядовой застройки ул. Свердлова.





2. Объемно-планировочное решение

Конфигурация и габаритные размеры.
Двухэтажное деревянно-каменное прямоугольное в плане здание с вальмовой кровлей.

Общие габаритные размеры памятника:
16м x 11м.



3.1 Архитектурные и конструктивные характеристики

ВОСТОЧНАЯ ЧАСТЬ ЗДАНИЯ.

Северный фасад.

1. Первый этаж из красного кирпича, без окрашивания. Второй этаж бревенчатый без обшивки.

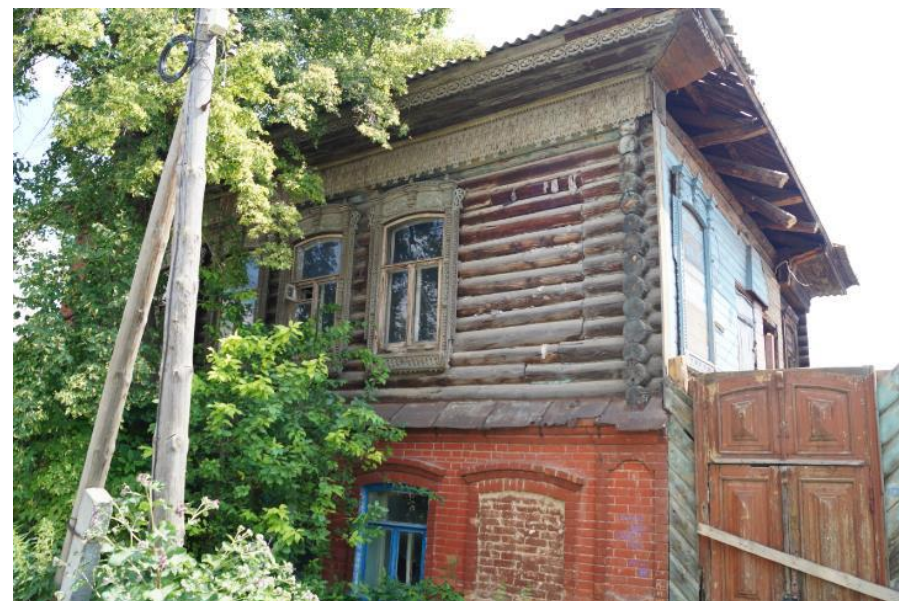
2. Решен в четыре оконные оси на втором этаже и в шесть оконных осей на первом.



3. Оконные проемы второго этажа с лучковой перемычкой и с деревянным резным наличником. Резьба накладная пропильная, с выделенным замковым камнем.



4. Заполнение оконных проемов
деревянное.



5. На первом этаже проемы с лучковой
перемычкой и кирпичным ступенчатым
сандриком.



6. Углы фасада на первом этаже решены филёнчатыми пилястрами.



7. Резной деревянный подзор, фриз с накладной пропиленной резьбой.





3.2

ЗАПАДНАЯ ЧАСТЬ ЗДАНИЯ.
Северный фасад.
1. Решен в три оконные оси на втором
этаже.



2. Оконные проемы с лучковой перемычкой и с деревянным резным наличником.

3. Заполнение оконных и дверных проемов деревянное.

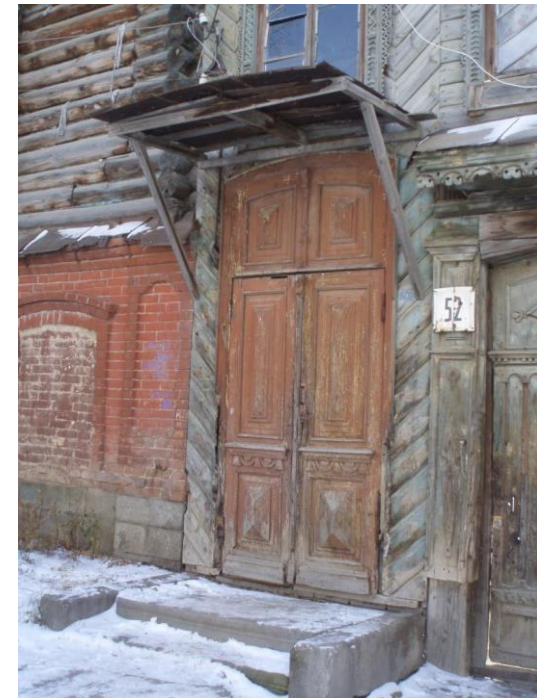


4. Резьба накладная пропильная, с выделенным замковым камнем и «ушками».

5. На первом этаже деревянные резные ворота и створчатая входная зона.



б. Заполнение проемов деревянное
филенчатое.



7. Между проемами первого этажа
филенчатая пилястра.



8. Над воротами козырек с фальцевой
кровлей и резным деревянным пропиленным
орнаментом.



9. На северо-западном углу фасада резной деревянный фриз с накладной пропиленной резьбой.



10. Брандмауэрная бутовая стена.



3.4

Западный фасад:

1. Решен в две оконные оси, два оконных проема и дверной проем на втором этаже.



2. Оконные проемы второго этажа с лучковой перемычкой и с деревянным резным наличником. Резьба накладная пропильная, с выделенным замковым камнем.



3. Заполнение проемов деревянное
филенчатое.

3.5

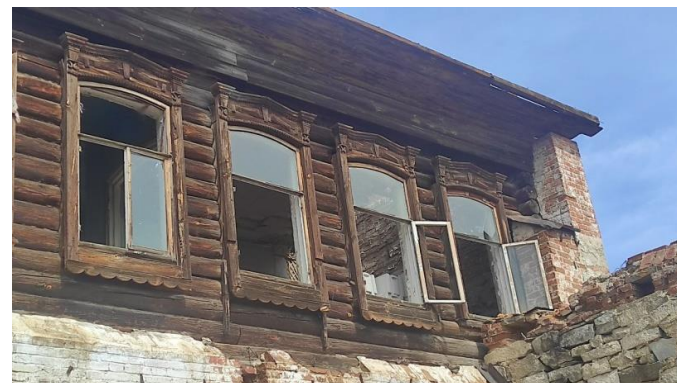
Южный фасад.
1. Первый этаж из красного кирпича.
Второй этаж бревенчатый без обшивки.
2. Решен в шесть оконных осей.



3. На первом этаже проемы с лучковой перемычкой.



4. Оконные проемы второго этажа с лучковой перемычкой и с деревянным резным наличником. Резьба накладная пропильная, с выделенным замковым камнем.



5. Заполнение оконных проемов деревянное.



3.6

Конструктивная система здания.
Сруб с деревянными перекрытиями из бревен.



3.7

Интерьер.
1. Планировка и расположение дверных
и оконных проемов на конец XX века



2. Дверные проемы с лучковым завершением и лепным наличником.





3. Лепные наличники оконных проемов
первого этажа.



4. Тянутый ступенчатый лепной декор.







5. Лепная резная розетка.



4. Материалы.
Цветовое решение.

1. Деревянное заполнение оконных
и дверных проемов.



2. Металлическая фальцевая кровля.



3. Бутовый камень брандмаурной стены.



4. Красный кирпич оштукатуривания. кирпич без



5. Лепной декор.



6. Деревянный сруб в естественных тонах.



6.	Секторы и направления видовых раскрытий, визуальные связи памятника	Точка наилучшего визуального восприятия объекта культурного наследия в южном направлении.	
----	---	---	---