

**АКТ**  
**государственной историко-культурной экспертизы**  
**выявленного объекта культурного наследия в целях обоснования целесообразности**  
**включения такого объекта в единый государственный реестр объектов культурного**  
**наследия (памятников истории и культуры) народов Российской Федерации**  
**«Дом Алпатова П.С.», расположенного по адресу: Челябинская область, г. Сатка, ул.**  
**Комсомольская, 3.**



Челябинская область, г. Сатка

2023 г.

Настоящий Акт государственной историко-культурной экспертизы составлен в соответствии с Федеральным законом от 25 июня 2002 г. № 73-ФЗ «Об объектах культурного наследия (памятниках истории и культуры) народов Российской Федерации» (далее – Федеральный закон), Положением о государственной историко-культурной экспертизе, утвержденным постановлением Правительства Российской Федерации от 15 июля 2009 г.

№569 (далее – Положение), для обоснования вывода экспертизы об обоснованности (положительное заключение) или необоснованности (отрицательное заключение) включения объекта культурного наследия в реестр (Положение, п. 20 а) в целях обоснования включения объекта культурного наследия в реестр, определения категории историко-культурного значения объекта культурного наследия (Федеральный закон, статья 28).

В соответствии с пунктом 11 указанного выше Положения экспертиза проводится одним экспертом.

**Дата начала проведения экспертизы:** 1 сентября 2023 года.

**Дата окончания проведения экспертизы:** 1 ноября 2023 года

**Место проведения экспертизы:** Челябинская область, г. Сатка

**Сведения о заказчике экспертизы:**

Наименование	ИП Займогов Александр Игоревич
ИНН, ОГРН	ИНН 661705657377 ОГРН 321665800117621

**Сведения об исполнителе экспертизы:**

<b>Фамилия, имя и отчество</b>	<b>Николаева Вероника Николаевна</b>
Образование	высшее
Специальность	архитектор
Ученая степень	нет
Стаж работы	22 года
Место работы и должность	главный архитектор проекта ООО «АВЕРО ГРУП»
Решение уполномоченного органа по аттестации экспертов на проведение экспертизы с указанием объектов экспертизы	приказ Министерства культуры Российской Федерации от 30.08.2023 № 2519:  • <u>выявленные объекты культурного наследия в целях обоснования целесообразности включения данных объектов в реестр;</u>  • документы, обосновывающие включение объектов куль-

	<p>турного наследия в реестр;</p> <ul style="list-style-type: none"> <li>• документы, обосновывающие отнесение объекта культурного наследия к историко-культурным заповедникам, особо ценным объектам культурного наследия народов Российской Федерации либо объектам всемирного культурного и природного наследия;</li> <li>• проектная документация на проведение работ по сохранению объектов культурного наследия;</li> <li>• документация, обосновывающая границы защитной зоны объекта культурного наследия;</li> <li>• проекты зон охраны объекта культурного наследия.</li> </ul>
--	---

#### **Информация об ответственности за достоверность сведений:**

Я, нижеподписавшийся, эксперт государственной историко-культурной экспертизы Николаева Вероника Николаевна, признаю свою ответственность за соблюдение принципов проведения государственной историко-культурной экспертизы, установленных статьей 29 Федерального закона от 25.06.2002г. № 73-ФЗ «Об объектах культурного наследия (памятниках истории и культуры) народов Российской Федерации», Положением о государственной историко-культурной экспертизе, утвержденным постановлением Правительства Российской Федерации от 15 июля 2009 г. № 569 и отвечаю за достоверность сведений, изложенных в настоящем заключении экспертизы.

Настоящим подтверждаю, что предупрежден об уголовной ответственности за дачу заведомо ложных сведений по статье 307 Уголовного кодекса Российской Федерации, содержание которой мне известно и понятно.

#### **Отношения эксперта и Заказчика экспертизы.**

Эксперт:

- не имеют родственных связей с Заказчиком экспертизы (далее - Заказчик) (его должностными лицами, работниками);
- не состоят в трудовых отношениях с Заказчиком;
- не имеют долговых или иных имущественных обязательств перед Заказчиком;
- не владеют ценными бумагами, акциями (долями участия, паями в уставных капиталах) Заказчика;
- не заинтересованы в результатах исследований и решений, вытекающих из настоящего заключения экспертизы, с целью получения выгоды в виде денег, ценностей, иного имущества, услуг имущественного характера или имущественных прав для себя или третьих лиц.

**Правовые основания для проведения экспертизы:**

1. Федеральный закон от 25 июня 2002 года № 73-ФЗ «Об объектах культурного наследия (памятниках истории и культуры) народов Российской Федерации»;
2. Закон Челябинской области от 12 мая 2015 года N 168-ЗО «Об объектах культурного наследия (памятниках истории и культуры) в Челябинской области»
3. Положение о государственной историко-культурной экспертизе, утвержденное постановлением Правительства Российской Федерации от 15 июля 2009 года № 569;
4. Положение о едином государственном реестре объектов культурного наследия (памятников истории и культуры) народов Российской Федерации, утвержденное приказом Министерства культуры Российской Федерации от 3 октября 2011 года № 954;
5. Требования к составлению проектов границ территории объектов культурного наследия, утвержденные приказом Министерства культуры Российской Федерации от 4 июня 2015 года № 1745;
6. Порядок проведения работ по выявлению объектов, обладающих признаками объекта культурного наследия, и государственному учету объектов, обладающих признаками объекта культурного наследия, утвержденный приказом Министерства культуры Российской Федерации от 2 июля 2015 года № 1905;
7. Порядок определения предмета охраны объекта культурного наследия, включенного в единый государственный реестр объектов культурного наследия (памятников истории и культуры) народов Российской Федерации в соответствии со статьей 64 Федерального закона от 25 июня 2002 года № 73-ФЗ «Об объектах культурного наследия (памятниках истории и культуры) народов Российской Федерации», утвержденный приказом Министерства культуры Российской Федерации от 13 января 2016 года № 28.

**Цели экспертизы**

Обоснование целесообразности включения в единый государственный реестр объектов культурного наследия (памятников истории и культуры) народов Российской Федерации выявленного объекта культурного наследия «Дом Алпатова П.С.», расположенного по адресу: Челябинская область, г. Сатка, ул. Комсомольская, 3.

**Объекты экспертизы**

- Выявленный объект культурного наследия «Дом Алпатова П.С.», расположенный по адресу: Челябинская область, г. Сатка, ул. Комсомольская, 3;
- Документы, обосновывающие включение в единый государственный реестр объектов культурного наследия (памятников истории и культуры) народов Российской Федерации выявленного объекта культурного наследия «Дом Алпатова П.С.» расположенный по адресу: Челябинская область, г. Сатка, ул. Комсомольская, 3.

### **Перечень документов, представленных Заказчиком**

- Копия приказа о включении объекта в перечень выявленных объектов культурного наследия Челябинской области, представляющих историческую, художественную или иную ценность, объектов, обладающих признаками объекта культурного наследия.
- Выписка из Единого государственного реестра недвижимости об объекте недвижимости.

### **Сведения об обстоятельствах, повлиявших на процесс проведения и результаты экспертизы**

Обстоятельства, повлиявшие на процесс проведения и результаты проведения экспертизы, отсутствуют.

### **Сведения о проведенных исследованиях в рамках экспертизы (примененные методы, объем и характера выполненных работ, результаты)**

- Сбор сведений о земельных участках и объектах недвижимости в границах исследуемой территории;
- Ознакомление с объектом экспертизы, изучение документов, представленных Заказчиком экспертизы;
- Визуальный осмотр (натурное обследование) и фотофиксация Объекта и его территории;
- Сбор и анализ архивных, библиографических, научно-исследовательских материалов по рассматриваемому объекту и прилегающей к нему территории;
- Анализ собранных сведений и материалов;
- Разработка предмета охраны рассматриваемого объекта;
- Разработка границ территории рассматриваемого объекта, разработка режимов использования земель и требований к градостроительным регламентам в границах территории рассматриваемого объекта;
- Консультирование с заказчиком экспертизы по содержательным вопросам относительно объекта экспертизы;
- Формулирование вывода экспертизы, составление заключения экспертизы в виде Акта государственной историко-культурной экспертизы.

### **Факты и сведения, выявленные и установленные в результате проведенных исследований.**

- Исторические сведения об объекте

Сатка была основана в 1758 году как посёлок при Троице-Саткинском железоделательном и чугуноплавильном заводе. Он был построен по распоряжению барона С.Г. Строганова на выкупленной у башкир земле. Первыми жителями стали строгановские крепостные – выход-

цы с территории современного Пермского края. Позже завод переходил в собственность Л.И. Лугинину, А.А. Кнауфу, Государственному ассигнационному банку, снова Кнауфу, а затем казне.

Название населённого пункта возникло по реке Большая Сатка. Существуют различные версии по поводу происхождения топонима. По одной версии, от башкирского «сат», «сатка» – «перекрёсток», «развилина», «междуречье». По версии Н.И. Шувалова, название могло произойти от башкирского родового этнонима сатка, который упоминается в документах XVIII века.

Заводскую продукцию отправляли в Центральную Россию водным путём – на барках с пристани на реке Ай.

Во время Крестьянской войны, в 1774 году, жители перешли на сторону повстанцев. Саткинский завод посещал сам Емельян Пугачёв. Перед отступлением завод был сожжён, вместе с ним сгорели заводская контора, церковь и 663 жилых домов. В окрестностях Сатки происходили крупные сражения этой войны. После окончания войны предприятие восстановили.

20-21 сентября 1824 года Саткинский завод посещал император Александр I. Он переночевал в посёлке, а утром посетил церковь и завод.

Саткинский завод неоднократно страдал от серьёзных наводнений, в результате чего случались прорывы плотины. Это происходило в 1776, 1829, 1862, 1924, 1943 годах.

В 1898 году П.Г. Сальников открыл на Карагайской горе месторождение магнезита. Благодаря этому в 1901 году возник новый завод, первым в России начавший производство магнезиальных огнеупоров. Магнезит обладает высокими огнестойкими свойствами, используется при выплавке металлов. В 1905 году на Всемирной промышленной выставке в бельгийском городе Льеже продукция предприятия получила золотую медаль.

В середине XIX - начале XX в.в. центр Сатки начинает застраиваться купеческими особняками.

В доме по нынешнему адресу: Комсомольская, 3 жил Павел Степанович Алпатов с семьей. Степан Михайлович Алпатов взял в аренду участок казённой земли и в 1871 году построил кожевенный сарай, а в 1888 году построил каменную кожевню. У Степана Михайловича и его супруги Матрёны Ефимовны было три сына — Иван, Павел и Михаил, к которым по наследству от отца перешло кожевенное производство.

В 1919 году Алпатовы ушли вместе с белыми. Павел Степанович вернулся в Сатку в мае 1920 года, работал в конторе «Райкожи». Бывший зажиточный обыватель вынужден был снимать для семьи квартиру. Пишет в революционный комитет заявление с просьбой вернуть дом. В заявлении подчеркивает, что в рядах активных противников советской власти

никогда не был. Причина отказа вернуть дом: «Как присутствующий к классу буржуазии в 1919 г. эвакуировался в Сибирь. Если явно не участвовал, но в свержении советской власти в 1918 г. замечен».

В 1922 году сын Павла Степановича Константин был в отпуске из рядов Красной армии. Он делает попытку убедить советскую власть, что, во-первых, эвакуировался отец в силу страха перед жестокостью красных – это усиленно распространялось белыми. Во-вторых, отец не может принадлежать к классу буржуазии – он вел небольшую торговлю и торговал без наемных лиц. Работал по 20 часов, «вставая, когда рабочий еще спит, и ложась, когда рабочий уже спит». Единственное богатство Павла Степановича Алпатова, со слов сына, - дом. Дальнейшая судьба Алпатовых не известна.

В настоящий момент в здании находится призывной пункт военного комиссариата.

– Современная градостроительная ситуация

Объект расположен в центральной части города Сатка, в квартале, ограниченном улицами Карла Маркса, Комсомольская, пер. Советский.

Окружающая застройка имеет среднюю плотность. Этажность застройки в квартале варьируется от 1 до 3 этажей. Застройка представлена преимущественно современными зданиями. В квартале расположены объекты жилого, общественного, и торгового назначения. Застройка в квартале преимущественно периметрального типа.

Прилегающие к рассматриваемому участку кварталы наполнены образовательными, жилыми и общественными объектами. Этажность застройки варьируется от 1 до 3 этажей.

Транспортная ситуация на рассматриваемой территории благоприятная: рядом с объектом присутствуют организованные общедоступные парковки по ул. Комсомольская. Движение общественного транспорта осуществляется с улицы Карла Маркса. Ближайший остановочный пункт располагается в 147 м. от объекта. Наиболее активное пешеходное движение характерно для рассматриваемой части города вдоль улицы Карла Маркса.

Инфраструктура исследуемой территории достаточно организована в плане городского благоустройства. Специализированная инфраструктура для велосипедистов и маломобильных групп населения не развита.

Рельеф в квартале естественный, имеет спокойный характер.

Исследуемый квартал является элементом планировочной структуры города Сатка. Планировочная структура квартала сохранила исторические очертания и подлежит сохранению.

– Визуальное восприятие объекта

Сохранность условий визуального восприятия объекта в его историко-градостроительной и природной среде обеспечивается пешеходными маршрутами зрительного восприятия в канале улицы Комсомольская, а также с прилегающей к Объекту территории.

Объект расположен на северной стороне ул. Комсомольская, объект окружён по периметру кустарниками и выделяется на фоне озеленения при визуальном восприятии. Восприятие Объекта обеспечивается озеленённой благоустроенной территорией вокруг него, архитектурно-планировочная структурой, которой выделяет рассматриваемый объект в композиции улицы Комсомольская.

– Объект представляет собой двухэтажное кирпичное прямоугольное в плане здание с вальмовой крышей.

Южный фасад разделен на две части. Западная часть - более поздняя пристройка в 1 ось. Дверной проем с металлическим козырьком. Проемы с прямоугольной перемычкой. Восточная часть решена в 5 оконных осей. Проемы с лучковой перемычкой. Под окнами филенки. Общие подоконные пояса на первом и втором этажах. На первом этаже декоративный кирпичный наличник. На втором этаже декоративный сандрик над окном и 5 прямоугольных филенок между проемами. На углах фасада пилястра с 1 филенкой на первом этаже и 5 на втором. Венчающий ступенчатый карниз.

Западный фасад в 2 оконные оси с прямоугольной перемычкой.

Восточный фасад с венчающим ступенчатым карнизом.

#### **Сведения о наименовании объекта**

«Дом Алпатова П.С.»

#### **Сведения о времени возникновения или дате создания объекта, датах основных изменений (перестроек) данного объекта и (или) датах связанных с ним исторических событий**

Начало XX века г.

#### **Сведения о местонахождении объекта**

Челябинская область, г. Сатка, ул. Комсомольская, 3

#### **Сведения о категории историко-культурного значения объекта**

Выявленный объект культурного наследия.

#### **Сведения о виде объекта**

Памятник.

#### **Сведения о границах территории объекта, включая текстовое и графическое описания местоположения этих границ, перечень координат характерных точек этих границ в системе координат, установленной для ведения государственного кадастра объектов недвижимости**

Границы территории не утверждены; описание границ территории разработано в составе настоящей экспертизы и представлено в приложениях к настоящему акту экспертизы.

#### **Фотографическое (графическое) изображение объекта**



Современная фотофиксация объекта представлена в приложении.

**Перечень документов и материалов, собранных и полученных при проведении экспертизы:**

Материалы фотофиксации рассматриваемого объекта (дата выполнения фотофиксации октябрь 2023 г.)

**Перечень специальной, технической и справочной литературы, использованной при проведении экспертизы:**

**Методические пособия, включая законодательные и подзаконные акты:**

1. Национальный стандарт РФ ГОСТ Р 55528-2013 «Состав и содержание научно-проектной документации по сохранению объектов культурного наследия. Памятники истории и культуры. Общие требования», утвержденный приказом Федерального агентства по техническому регулированию и метрологии от 28 августа 2013 года № 593-с;
2. Национальный стандарт Российской Федерации ГОСТ Р 56891.1 – 2016 Сохранение объектов культурного наследия. Термины и определения. Часть 1 Общие понятия, состав и содержание научно-проектной документации, утвержденным приказом Федерального агентства по техническому регулированию и метрологии от 10 марта 2016 года № 134-ст;
3. Национальный стандарт Российской Федерации ГОСТ Р 56891.2 – 2016 Сохранение объектов культурного наследия. Термины и определения. Часть 2 Памятники истории и культуры, утвержденным приказом Федерального агентства по техническому регулированию и метрологии от 10 марта 2016 года № 135-ст.
4. Методика установления границ территории объектов культурного наследия (памятников истории и культуры), разработанные государственным унитарным предприятием «Научно-исследовательский и проектный институт генерального плана города Москвы» по заказу Комитета по архитектуре и градостроительству города Москвы в 2008 году;
5. Методические указания по проведению комплексных историко-культурных исследований), разработанные государственным унитарным предприятием «Научно-исследовательский и проектный институт генерального плана города Москвы» по заказу Комитета по архитектуре и градостроительству города Москвы в 2009 году;
6. Методические указания по определению предмета охраны для объектов, предложенных к включению в реестр объектов культурного наследия, выявленных объектов культурного наследия и объектов культурного наследия федерального и регионального значения (памятников истории и культуры), подготовленные по заказу Комитета по культурному наследию города Москвы (Москомнаследие) в 2011 году ООО «ПФ-Градо».

**Список литературы:**

1. Пономаренко Е. В. Архитектурно-градостроительное наследие Южного Урала: автореф. дисс. ... д. архитектуры. М., 2009. 42 с
2. Мухамедьянов, Р. А. Челябинский край: земля и люди / Р. А. Мухамедьянов. - Челябинск: Абрис, 2014. 336 с.

### **Обоснование выводов экспертизы**

Экспертное заключение подготовлено по изучению представленных на экспертизу документов и проведения необходимых дополнительных исследований и оценок, основываясь на содержании Федерального закона «Об объектах культурного наследия (памятниках истории и культуры) народов Российской Федерации», других документов, указанных в настоящем акте.

– Объем и содержание представленных заявителем (Заказчиком) документов достаточны для принятия решения и формулирования однозначного вывода настоящей экспертизы.

– Представленная на экспертизу документация обеспечивает достижение целей – обоснования включения объекта культурного наследия в реестр, определения категории историко-культурного значения объекта культурного наследия, в соответствии со статьей 28 Федерального закона «Об объектах культурного наследия (памятниках истории и культуры) народов Российской Федерации».

– Вывод экспертизы формулируется в соответствии со статьей 20 (пункт а) Положения о государственной историко-культурной экспертизе, утвержденного постановлением Правительства Российской Федерации от 15 июля 2009 года № 569.

– Целесообразность включения объекта в реестр обоснована его историко-культурной ценностью, в соответствии со статьей 18 (п. 2, 3, 4), статьей 32 Федерального закона «Об объектах культурного наследия (памятниках истории и культуры) народов Российской Федерации».

– Историко-культурная ценность соответствует особенностям объекта (предмета охраны), послужившим (принимаемым настоящей экспертизой) основаниями для включения объекта в государственный реестр объектов культурного наследия, в соответствии со статьей 18 Федерального закона «Об объектах культурного наследия (памятниках истории и культуры) народов Российской Федерации».

– Определение историко-культурной ценности объекта:

Объект обладает градостроительной ценностью как часть исторической среды города Сатка. Объект расположен в центральной части города Сатка, в квартале, ограниченном улицами Карла Маркса, Комсомольская, пер. Советский.

Объект обладает архитектурной и художественной ценностью, связанной с его архитектурно-пространственным решением в виде двухэтажного кирпичного здания с вальмовой крышей.

Объект обладает исторической ценностью, как подлинное здание начала XX века, в котором жил Алпатов П.С.

– Категория историко-культурного значения объекта культурного наследия экспертом определяется в соответствии со статьей 4 Федерального закона от 25.06.2002 № 73-ФЗ «Об объектах культурного наследия (памятниках истории и культуры) народов Российской Федерации»: «объекты культурного наследия регионального значения - объекты, обладающие историко-архитектурной, художественной, научной и мемориальной ценностью, имеющие особое значение для истории и культуры субъекта Российской Федерации».

– Наименование объекта культурного наследия «Дом Алпатова П.С.» экспертом определяется в соответствии с статьей 4 Федерального закона от 25.06.2002 № 73-ФЗ «Об объектах культурного наследия (памятниках истории и культуры) народов Российской Федерации»: «объекты культурного наследия регионального значения – объекты, обладающие историко-архитектурной, художественной, научной и мемориальной ценностью, имеющие особое значение для истории и культуры муниципального образования».

– Границы территории объекта (включая текстовое и графическое описание местоположения этих границ, перечень координат характерных точек этих границ), определены в ходе настоящей экспертизы с учетом особенностей объекта культурного наследия, включая степень его сохранности и этапы развития, и соответствуют ст. 3.1 Федерального закона от 25.06.2002 № 73-ФЗ.

## **Вывод**

Современное состояние объекта, сохранность его подлинных исторических элементов характеризуют наличие особенностей объекта (предмета охраны), представляющих основания для включения объекта в государственный реестр объектов культурного наследия;

Считать обоснованным (положительное заключение) включение в единый государственный реестр объектов культурного наследия (памятников истории и культуры) народов Российской Федерации объекта культурного наследия.

– Наименование: «**Дом Алпатова П.С.**»

– Время создания (возникновения) объекта и (или) дата связанного с ним исторического события: **начало XX века.**

Адрес (местонахождение): **Челябинская область, г. Сатка, ул. Комсомольская, 3.**

– Вид объекта: **памятник (общая видовая принадлежность – памятник архитектуры)**

- Категория историко-культурного значения: **объект культурного наследия регионального значения**
- Предмет охраны: в соответствии с проектом, представленным в приложении:
  1. Градостроительные характеристики
    - Историческое местоположение в центральной части города Сатка, в квартале, ограниченном улицами Карла Маркса, Комсомольская, пер. Советский.
    - Композиционная значимость - объект рядовой застройки улицы Комсомольская.
  2. Объемно-планировочное решение.
    - Конфигурация и габаритные размеры объекта. Двухэтажное кирпичное здание с вальмовой крышей.
  3. Композиционное и архитектурно-художественное оформление.
    - Южный фасад:
      - восточная часть фасада в 5 оконных осей. Проемы с лучковой перемычкой. Под окнами филенки. Общие подоконные пояса на первом и втором этажах. На первом этаже декоративный кирпичный наличник. На втором этаже декоративный сандрик над окном и 5 прямоугольных филенок между проемами. На углах фасада пилястра с 1 филенкой на первом этаже и 5 на втором. Венчающий ступенчатый карниз.
    - Западный фасад:
      - 2 оконные оси с прямоугольной перемычкой.
    - Восточный фасад:
      - венчающий ступенчатый карниз;
    - Декоративные элементы:
      - проемы с лучковой перемычкой;
      - филенки;
      - декоративный кирпичный наличник;
      - декоративный сандрик;
      - пилястра с 1 филенкой на первом этаже и 5 на втором;
      - венчающий ступенчатый карниз.
  4. Материалы:
    - кирпич.
  - Границы территории: в соответствии с проектом, представленным в приложении.

#### **Перечень приложений к заключению экспертизы**

1. Материалы, предоставленные заказчиком государственной историко-культурной экспертизы объекта культурного значения.
2. Картографические и фотоматериалы по объекту экспертизы.
3. Материалы современной фотофиксации (октябрь 2023 г.).
4. Проект предмета охраны объекта культурного наследия.
5. Проект границ территории объекта культурного наследия.

Эксперт государственной  
историко-культурной экспертизы

Николаева В. Н.

*Дата оформления Акта государственной историко-культурной экспертизы: 01.11.2023 г.*

## **Приложения**

**К акту государственной историко-культурной экспертизы  
выявленного объекта культурного наследия в целях обоснования  
целесообразности включения такого объекта в единый государственный реестр  
объектов культурного наследия (памятников истории и культуры) народов  
Российской Федерации  
«Дом Алпатова П.С.», расположенного по адресу: Челябинская область, г. Сатка, ул.  
Комсомольская, 3**



## МИНИСТЕРСТВО КУЛЬТУРЫ ЧЕЛЯБИНСКОЙ ОБЛАСТИ

## П Р И К А З

14. 04. 2016

Челябинск

№ 167

Об утверждении перечня выявленных объектов культурного наследия Челябинской области, представляющих историческую, художественную или иную культурную ценность

Во исполнение ст. 64 Федерального закона от 25 июня 2002 года № 73-ФЗ «Об объектах культурного наследия (памятниках истории и культуры) народов Российской Федерации» и с учетом выявления новых объектов культурного наследия

## ПРИКАЗЫВАЮ:

1. Утвердить перечень выявленных объектов культурного наследия Челябинской области, представляющих историческую, художественную или иную культурную ценность, 2016 г. (прилагается).

2. Управлению государственной охраны объектов культурного наследия (Баландин А.А.) организовать работу по включению выявленных объектов культурного наследия Челябинской области в единый государственный реестр объектов культурного наследия (памятников истории и культуры) народов Российской Федерации.

3. Контроль за исполнением настоящего приказа возложить на заместителя Министра культуры Челябинской области Я.Н. Комиссарову.

Министр культуры

А.В. Бетехтин

Перечень выявленных объектов культурного наследия Челябинской области, представляющих историческую, художественную или иную культурную ценность, 2016 г.

1525	Дом Лаптова П.С.	памятник архитектуры и градостроительства	н. XX в.	памятник	Саткинский муниципальный район	Сатка г.	Комсомольская ул., 3	Комсомольская ул., 3		
1526	Мемориал Шолоха	памятник архитектуры и градостроительства	XIX в.	памятник	Саткинский муниципальный район	Белозерский район	Светл. ул., 2			
1527	Дом Голубина В.А.	памятник архитектуры и градостроительства	н. XX в.	памятник	Саткинский муниципальный район	Сатка г.	Советская ул., 7	Советская ул., 7		
1528	Пещина Ваньшинская	памятник археологии	Неолит, эпоха бронзы	памятник	Саткинский муниципальный район		Правый берег р. Ай, в 2,5 км выше по течению от д. Ваньшино.		удовлетворит ельное	Широков В.Н. Отчет о проведенном обследовании наскальных изображений в Саткинском и Катав-Ивановском районах Челябинской области. 1993 г.
1529	Алексеевское селение I	памятник археологии	Ранний железный век	памятник	Саткинский муниципальный район		5 км к юго-востоку от с. Алексеевка, на левом берегу р. Ай, в 0,5 км ниже устья левого притока р. Ай р. Камешки.		удовлетворит ельное	Мелинова Э.М., Отчет о Работках разведочного отряда археологической экспедиции Челябинского областного Запорожского городского краеведческого музея в 1955 г.



МИНИСТЕРСТВО КУЛЬТУРЫ СССР 3.2 (2.1) I.53.19  
индекс  
**42.025:9 ПАМЯТНИКИ ИСТОРИИ И КУЛЬТУРЫ СССР**  
**(недвижимые)**

СОЮЗНАЯ РЕСПУБЛИКА Российская Федерация  
Министерство культуры. Управление по охране культурного наследия  
(наименование республиканского органа охраны памятников)

# ПАСПОРТ

I. НАИМЕНОВАНИЕ ПАМЯТНИКА Дом Алпатова П.С.

II. ТИПОЛОГИЧЕСКАЯ ПРИНАДЛЕЖНОСТЬ

памятник археологии	памятник истории	памятник архитектуры	памятник монумент. иск-ва
	(I)	- 2	

III. ДАТИРОВКА ПАМЯТНИКА (или дата исторического события, с которым связано возникновение памятника—для памятников истории)  
начало XXв.

IV. АДРЕС (местонахождение) ПАМЯТНИКА Челябинская обл., г. Сатка,  
(АССР, край, область, район,  
ул. Комсомольская, 3  
автономная обл., национальный округ, насел. пункт пути подъезда)

V. ХАРАКТЕР СОВРЕМЕННОГО ИСПОЛЬЗОВАНИЯ

по первонач. назначению	культурно-просветит.	туристско-экскурсион.	лечебно-оздоровительн.	жилие помещения	хозяйственное	не используется
	музей библ. клуб		больн. санат. д-отд.		учрежденч. торгов. промышл. склад	

- ПРИЛОЖЕНИЯ:
- Фото общего вида — I
  - Фото фрагментов — 2
  - Генплан — I
  - Обмеры: план — 3
  - фасад —
  - разрез —
  - Схематический план
  - охранной зоны —

Удостоверен  
 в соответствии с  
 историко-культурными  
 памятниками  
 456000 г. Челябинск  
 ул. Корсакова, 2, к. 411  
 тел. 79-17-41

## VI. ИСТОРИЧЕСКИЕ СВЕДЕНИЯ

- а) для памятников археологии — история возникновения, кем и когда производились раскопки и раскопки, место хранения коллекций.
- для памятников истории — история возникновения: краткая характеристика событий и лиц, в связи с которыми объект приобрел значение памятника.
- для памятников архитектуры и монументального иск-ва — автор, строитель, история создания.

В конце XIX-начале XXвв. центр Сатки начинает планомерно застраиваться купеческими особняками. Недалеко от площади, примыкающей к Саткинскому чугуноплавильному заводу (ныне площадь 1-го Мая) в самом начале XXв. был построен один из таких особняков. Строил его купец Алпатов Павел Степанович для себя. Это был жилой дом.

Алпатов П.С. помогал своему брату Алпатову Ивану Степановичу налаживать производство на кожевном и кирпичном заводах, которыми тот владел. Бскоре открыл торговлю кожевными изделиями, а также кирпичем. Его торговая лавка была широко известна. Покупатели из ближайших сёл и деревень. Товар пользовался спросом.

Алпатов П.С. пользовался авторитетом среди саткинских жителей в связи с тем, что оказывал благотворительную помощь нуждающимся, а также принимал активное участие в благоустройстве Сатки давал средства на строительство общественных зданий, проведение праздников и др.

После Октябрьского переворота Алпатов П.С. уехал из Сатки. Дальнейшая судьба его неизвестна.

В 20-е 30-е гг. в здании располагался Саткинский райком комсомола, позднее - Саткинская городская библиотека и горсовета. С 60-х гг. в здании размещается редакция районной газеты "Саткинский рабочий".

б) перестройки и утраты, изменившие первоначальный облик памятника:

С левой стороны в 60-е гг. к зданию сделана каменная пристройка, пределаны двери. Производилась перепланировка отдельных в интерьере помещений.

в) реставрационные работы (общая характеристика, время, автор, место хранения документации)

нет



## ОПИСАНИЕ ПАМЯТНИКА

- а) для памятников археологии  
 для памятников истории  
 для памятников архитектуры  
 для памятников монумент. иск-ва

— характер культурного слоя, важнейшие находки.  
 — характеристика памятника, наличие, текст и время установления мемориальной доски.  
 — основные особенности планировочной, композиционно-пространственной структуры и конструкций: характер декора фасадов и интерьеров; наличие живописи, скульптуры, прикладного искусства; строительный материал, основные габариты.  
 — основные особенности композиционного и колористического решения; тексты, материал, техника, размер.

Расположен по ул. Комсомольской, в ряду застройки с небольшим отступом от красной линии.

Здание 2-х этажное, прямоугольное в плане, кирпичное. Крыша стропильная вальмовая, крыта шифером. Крыша пристройки односкатная, крыта шифером. Окна первого и второго этажей с лучковым завершением. Окна 1-го этажа обрамлены наличником, выложенным из кирпича. Над окнами 2-го этажа сандрики. Под окнами 1 и 2-го этажей тяга, охватывающая весь периметр здания. Между 1 и 2-м этажами по периметру здания проходит гурт, выложенный из кирпича. Под окнами первого и второго этажей ниши прямоугольной формы. Углы здания 1-го этажа фланкируют доски, декорированные нишей прямоугольной формы. Углы 2-го этажа фланкируют пилястры с рустом. Руст также декорирует фасад между окнами 2-го этажа. Плоскость стены завершается изофорным фризом и карнизом, выложенным из кирпича. Цоколь высокий, с обработкой "под шубу". Фасад западной стороны повторяет декор главного фасада. Вход в здание через пристройку с южной стороны. Высокое крыльцо с металлическим ограждением и козырёк-навес. На уровне 2-этажа небольшое окно без декора. Окно первого этажа с южной стороны пристроя прямоугольное по форме, без декоративного убранства. Плоскость стены пристроя завершается карнизом, выложенным из кирпича. Интерьеры комнат без декора, оштукатурены и покрашены. Планировка комнат 1-го и 2-го этажей смежная. Территория перед зданием благоустроена, палисадник, ограда которого отлита из чугуна, покрашена чёрным лаком. Посажены деревья. Фоторикация заднего фасада невозможна, в связи с тем что дворные постройки примыкают вплотную к зданию.

- б) общая оценка общественной, научно-исторической и художественной значимости памятника.  
 Памятник, гражданской архитектуры на Южном Урале начало 20 века.

## VIII. ОСНОВНАЯ БИБЛИОГРАФИЯ, АРХИВНЫЕ ИСТОЧНИКИ, ИКОНОГРАФИЧЕСКИЙ МАТЕРИАЛ

1. Материалы Саткинского городского краеведческого музея. Рукописный материал краеведов.
2. Путеводитель по родному городу // Саткинский рабочий. - 1990. - 17 февраля.
3. Лукин И. Сатка. Бакал. Звраткуль. Краткий очерк. Челябинск 1947, с. 23-24.

XI. ТЕХНИЧЕСКОЕ СОСТОЯНИЕ

характеристика общего состояния: культурного слоя  
важнейших находок

для памятников архитектуры и истории: конструкций  
стен

для памятников археологии: покрытий  
потолков  
пола  
декора фасадов  
интерьеров  
живописи  
скульптуры  
прикл. иск-ва

в интерьере: потолка  
постамента  
скульптуры

для памятников монументального искусства: грунта  
красочного слоя

хорошее	среднее	плохое	аварийное
+			
+			
+			

X. СИСТЕМА ОХРАНЫ

а) категория охраны

союзная	республ.	местная	не состоит
			+

б) дата и № документа о принятии под охрану нет

Постановление Главополкома Совр. Чув. Обл. № 1221 от 26.06.2008

в) границы охранной зоны и зоны регулирования застройки (краткое описание со ссылкой на утверждающий документ)

нет

г) балансовая принадлежность и конкретное использование

На балансе Саткинского горисполкома; редакция

д) дата и № охранного документа

нет

Дата составления паспорта

Составитель Тепилин А.И., и.с. ЧГИИИ  
(ф. и. о., должность или профессия)

26 марта 1993.

Тепилин  
(подпись)

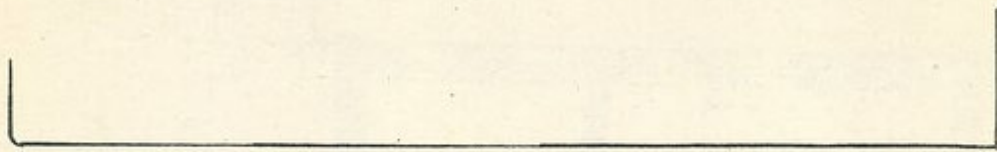
Инспектор по охране памятников Одидя Л.А.

М.П.

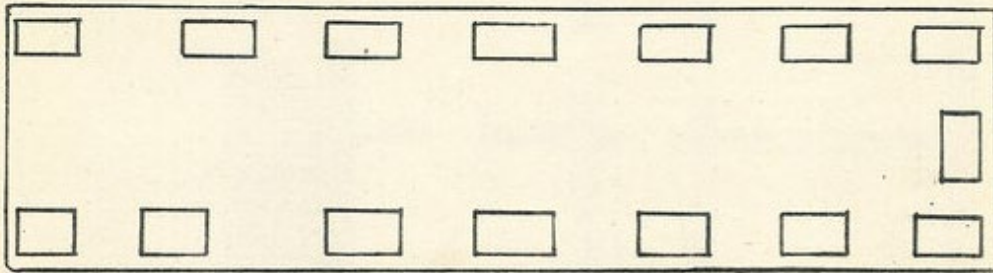
(подпись)

ЧЕЛЯБИНСКАЯ ОБЛАСТЬ, Г. САТКА, УЛ. КОМСОМОЛЬСКАЯ, 3  
ДОМ АЛПАТОВА П.С.

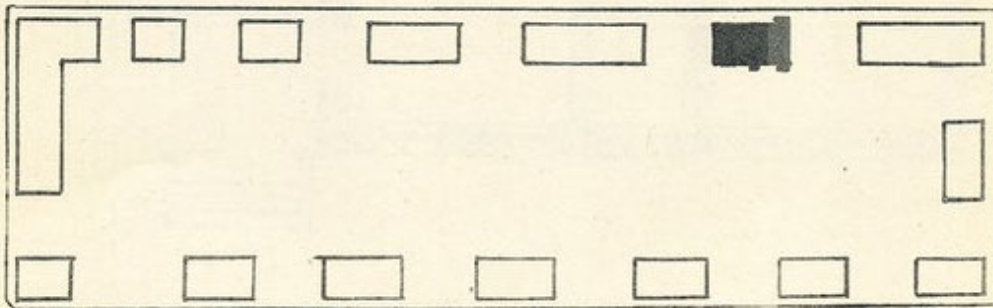
Ю ← → С



ул. БОЧАРОВА



ул. КОМСОМОЛЬСКАЯ



ул. К. МАРКСА

СКАЕР "ПОВЕДЫ"



ЧЕРТИЛ - В.И. ТИТОВ

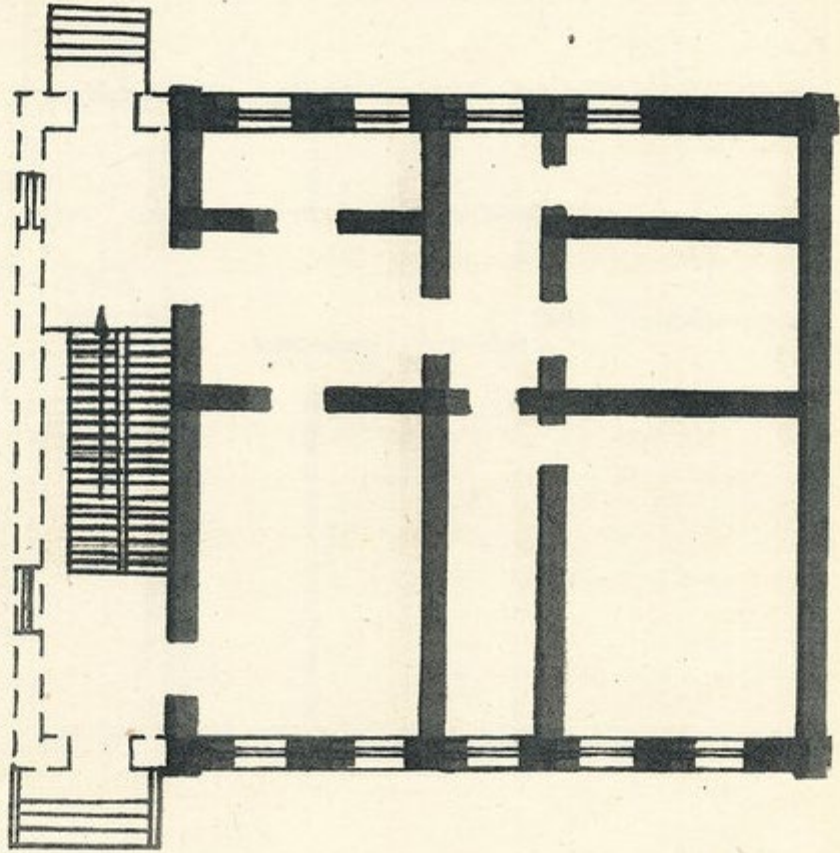
АПРЕЛЬ - 1993 Г.



ЧЕЛЯБИНСКАЯ ОБЛАСТЬ, Г. САТКА, УЛ. КОМСОМОЛЬСКАЯ, 3  
Дом Алпатова П.С.  
начало XX в.

Ю ← → С

ПЛАН 1-ГО ЭТАЖА



1 м 0 1 м

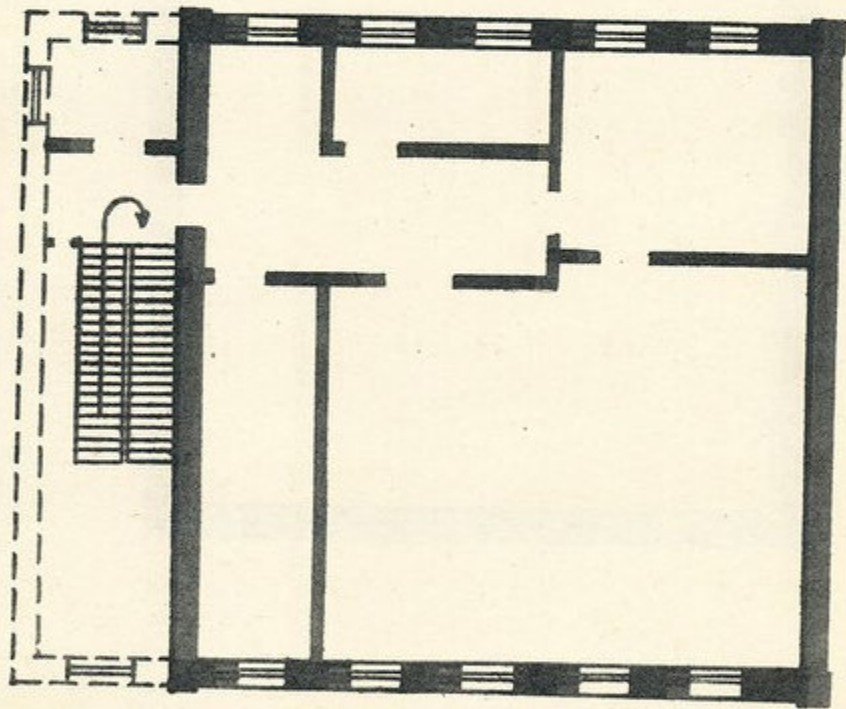
М = 1:100

чертил - В.И.Титов  
апрель - 1993 г.

ЧЕЛЯБИНСКАЯ ОБЛАСТЬ, Г. САТКА, УЛ. КОМСОМОЛЬСКАЯ, 3  
Дом Алпатова П.С.  
начало XX в.

Ю ← → С

ПЛАН 2-ГО ЭТАЖА



1 м 0 1 м

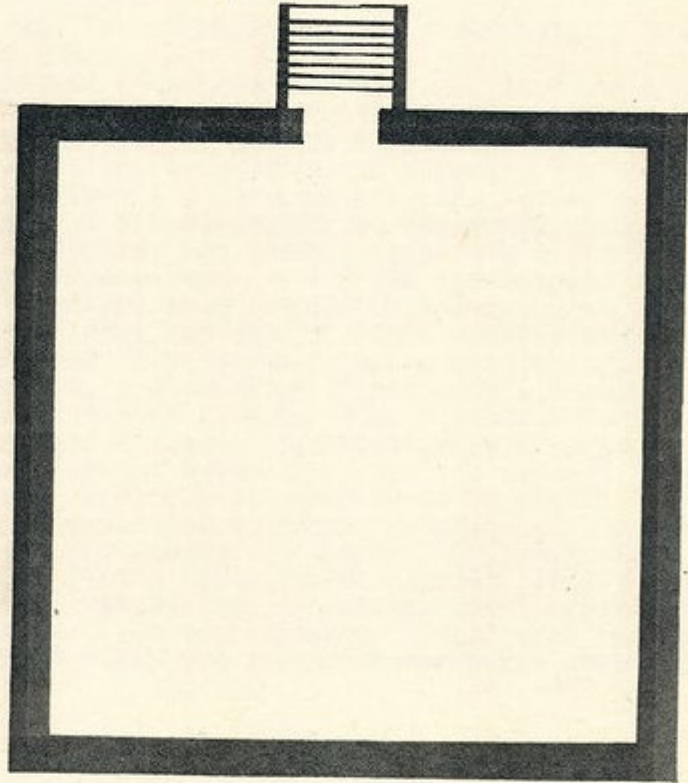
M = 1:100

чертил - В. И. ТИТОВ  
апрель - 1993 г.

ЧЕЛЯБИНСКАЯ ОБЛАСТЬ, г. САТКА, ул. КОМСОМОЛЬСКАЯ, 3  
Дом Алпатов П.С.  
начало XX века

Ю ← → С

ПЛАН ПОДВАЛА



1м 0 1м  
М = 1:100

чертил - В.И. Титов

апрель, 1993 г.



1 н4

МНИСТЕРСТВО КУЛЬТУРЫ СССР \* ПАМЯТНИКИ ИСТОРИИ И КУЛЬТУРЫ СССР (в дальнейшем) Р.Ф. Мин-во

32 / 2.1 / 1.53.19

СОЮЗНАЯ РЕСПУБЛИКА КУЛЬТУРЫ. Управление по охране культурного наследия. (индекс)  
 АДРЕС Челябинская область, г. Сатка, ул. Комсомольская, 3  
 (АССР, край, область, район, автономная обл., территориальный округ, населенный пункт)

**УЧЕТНАЯ КАРТОЧКА**

Дом Алпагова Д.С.

I. НАИМЕНОВАНИЕ ПАМЯТНИКА  
 II. ТИПОЛОГИЧЕСКАЯ ПРИНАДЛЕЖНОСТЬ  
 III. ДАТИРОВКА ПАМЯТНИКА  
 IV. ХАРАКТЕР СОВРЕМЕННОГО ИСПОЛЬЗОВАНИЯ

по первому названию	культуры	туристско-экскурсионное	достоинство	жизельное	хозяйствен-ное	не ис-пользу-ется
назначению	просвеще-тельное	экскурсион-ное	достоинство	жизельное	хозяйствен-ное	под-звучен

V. ХАРАКТЕРИСТИКА ТЕХНИЧЕСКОГО СОСТОЯНИЯ  
 VI. КАТЕГОРИЯ ОХРАНЫ  
 VII. НАЛИЧИЕ ДОКУМЕНТАЦИИ

хорошее	среднее	плохое	аварийное
+			
созданная	республика.	местная	не состоит
			+
		да	нет

VIII. НАЛИЧИЕ ДОКУМЕНТАЦИИ  
 IX. ХАРАКТЕРИСТИКА ТЕХНИЧЕСКОГО СОСТОЯНИЯ  
 X. КАТЕГОРИЯ ОХРАНЫ

паспорт	фотографии	обмеры	реставрацион матер.
+			+
созданы	республикан.	местный	республикан.
+			местные
			местные
			НИИ

Дата составления карточки  
 26 марта 1993 г.  
 Составитель Тепилин А.И., Н.С. Чижик Эксперт по охране памятников  
 (ф. и. о., должность, или процесс, подпись) Липина Т.А.  
 (ф. и. о., должность)



313

## УЧЕТНАЯ КАРТОЧКА (оборотная сторона)

Фото для схематического плана



## Краткое описание

Здание 2-х этажное, прямоугольное в плане, кирпичное.

Крыша стропильная, вальмовая, крыта шифером.

Окна 1-го и 2-го этажей с лучковыми завершениями. Окна 1-го этажа обрамлены наличниками. Над окнами 2-го этажа сантехнические.

Под окнами 1-го и 2-го этажей тара, охватывающая весь периметр здания. Между 1-м и 2-м этажами по периметру здания проходит гуд. Под окнами ниши прямоугольной формы. Плоскость стены завершается изобразным фризом, выложенным из кирпича. Локоть высокий, с обработкой "под шубу".

Вход в здание через пристройки с южной стороны. Высокое крыльцо с металлическим ограждением и козырек-навес.

Интерьеры комнат без потолка.

Детальная комната смежная.

Территория вокруг благоустроена.



## Картографические и иконографические материалы по объекту экспертизы

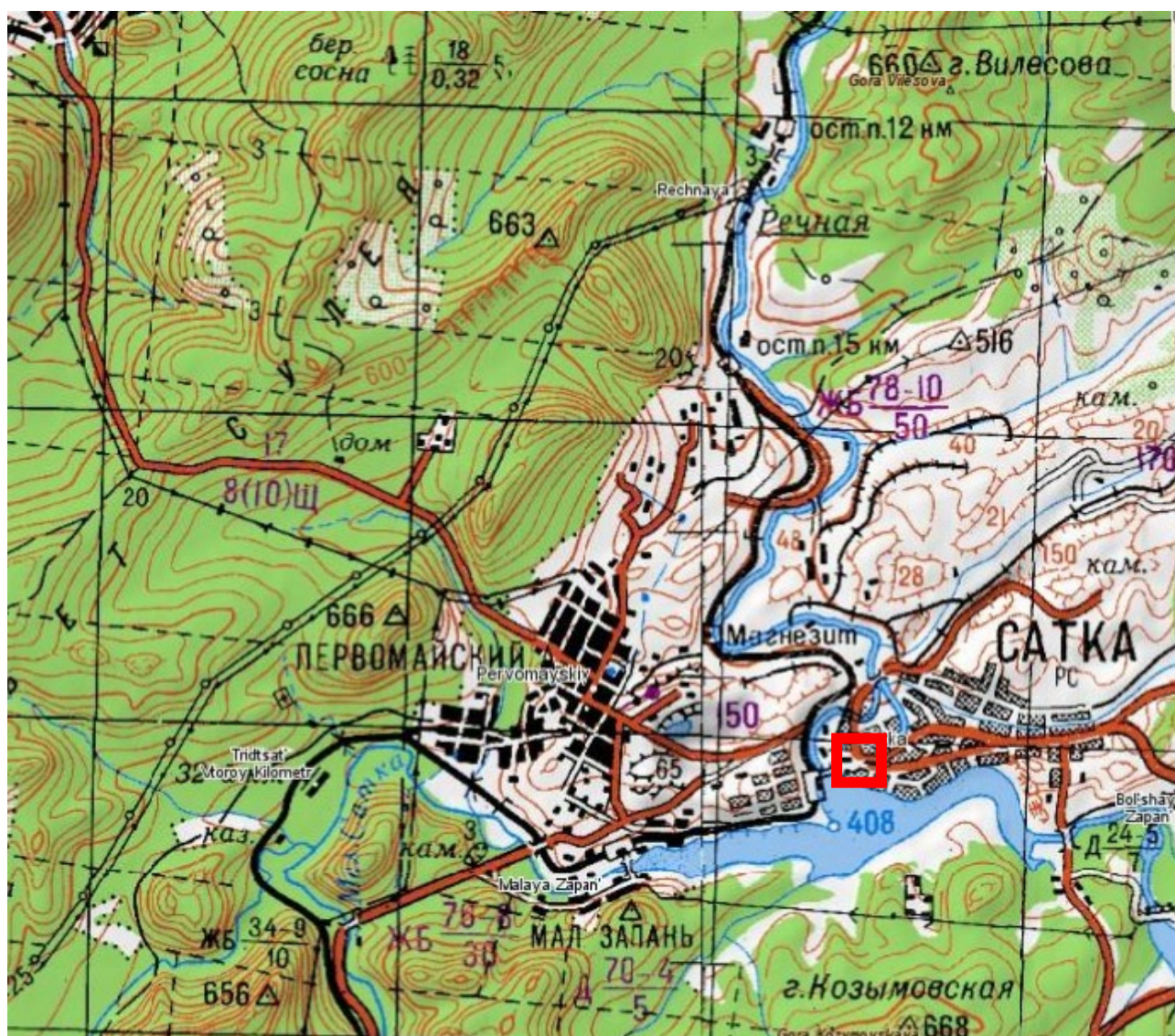


Рис.1. Фрагмент плана г. Сатка, 1970-1990-е гг.



Расположение рассматриваемого объекта



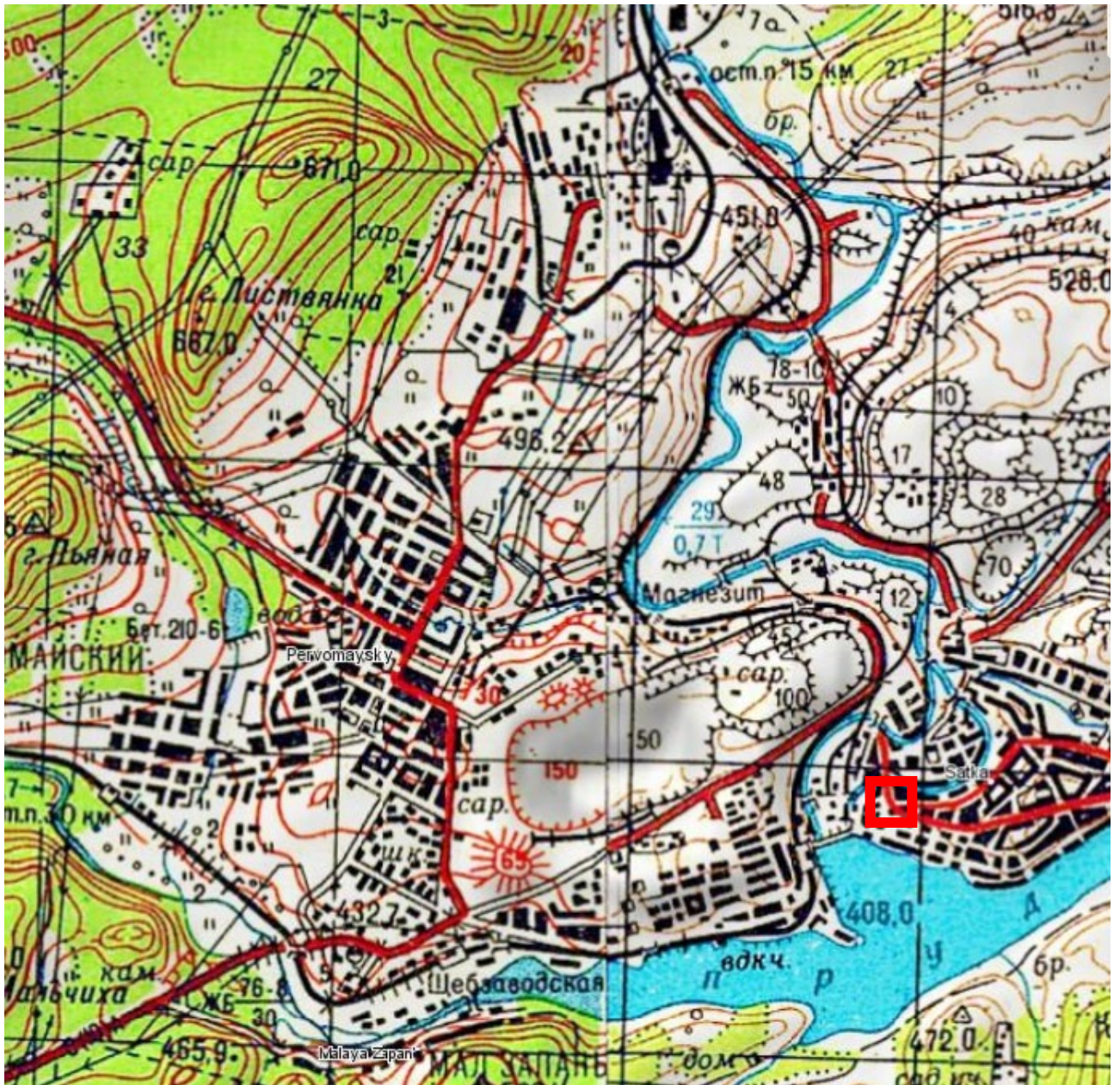


Рис.2. Фрагмент плана г. Сатка, 1977 гг.



Расположение рассматриваемого объекта





Рис.3. Спутниковый снимок, г. Сатка, 2023 г.



Расположение рассматриваемого объекта

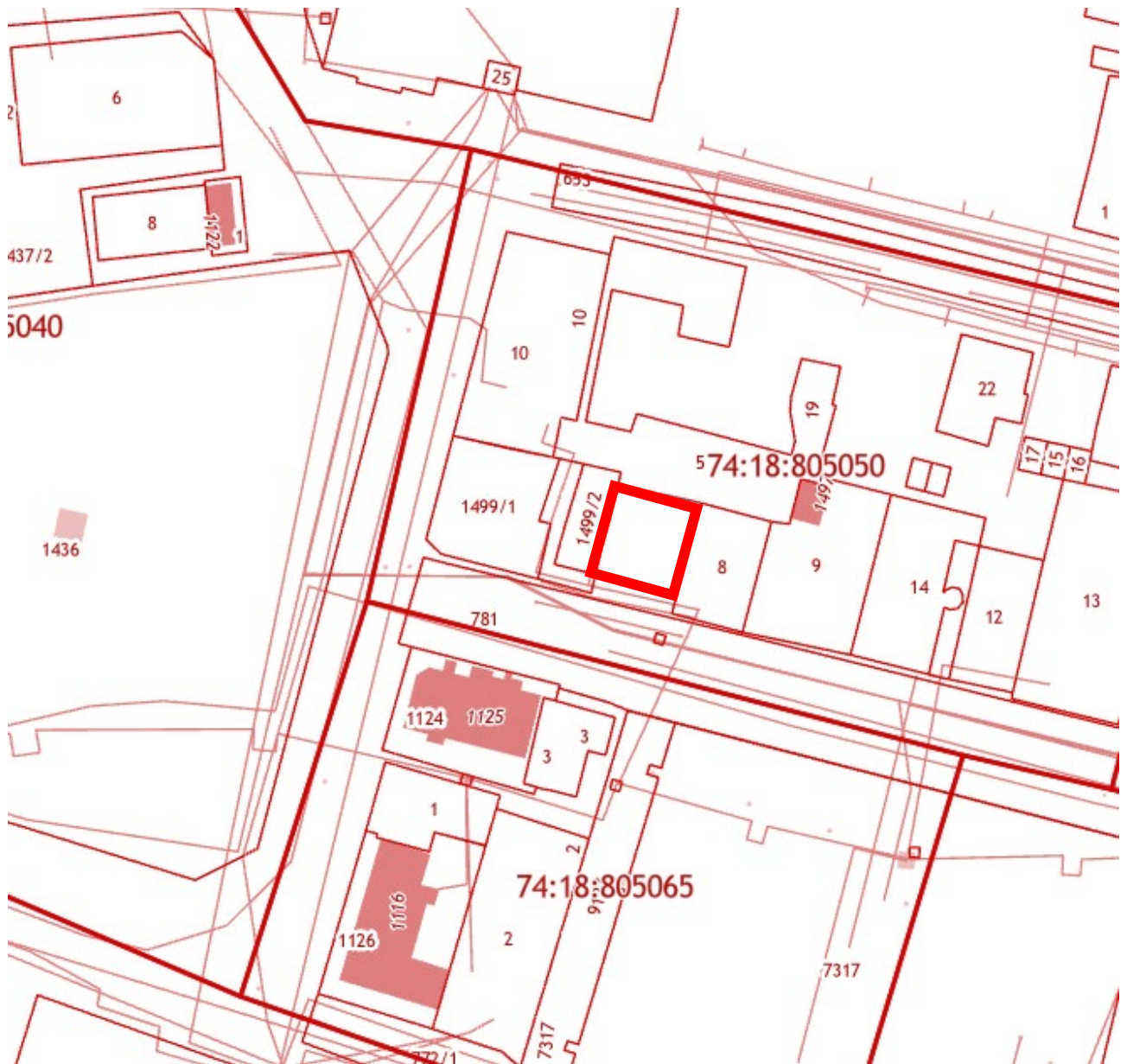


Рис.4. Выкопировка из кадастровой карты. Для рассматриваемого объекта отдельного земельного участка не выделено.



Расположение рассматриваемого объекта.



Рис.1. Историческая фотография объекта, первая половина XX века.



**МАТЕРИАЛЫ СОВРЕМЕННОЙ ФОТОФИКСАЦИИ**

**Фото 1.** Выявленный объект культурного наследия «Дом Алпатова П.С.» по адресу: Челябинская область, г. Сатка, ул. Комсомольская, 3. Общий вид выявленного объекта культурного наследия.

Объект представляет собой двухэтажное кирпичное прямоугольное в плане здание с вальмовой крышей.

Автор съемки: Займогов А.И.

Съемка выполнена фотоаппаратом: Canon EOS 90D.

Октябрь, 2023.





**Фото 2.** Выявленный объект культурного наследия «Дом Алпатова П.С.» по адресу: Челябинская область, г. Сатка, ул. Комсомольская, 3. Южный фасад выявленного объекта культурного наследия.

Южный фасад разделен на две части. Западная часть - более поздняя пристройка в 1 ось. Дверной проем с металлическим козырьком. Проемы с прямоугольной перемычкой. Восточная часть решена в 5 оконных осей. Проемы с лучковой перемычкой. Под окнами филенки. Общие подоконные пояса на первом и втором этажах. На первом этаже декоративный кирпичный наличник. На втором этаже декоративный сандрик над окном и 5 прямоугольных филенок между проемами. На углах фасада пилястра с 1 филенкой на первом этаже и 5 на втором. Венчающий ступенчатый карниз.

Автор съемки: Займогов А.И.

Съемка выполнена фотоаппаратом: Canon EOS 90D.

Октябрь, 2023.



**Фото 3.** Выявленный объект культурного наследия «Дом Алпатова П.С.» по адресу: Челябинская область, г. Сатка, ул. Комсомольская, 3. Общий вид выявленного объекта культурного наследия.

Объект представляет собой двухэтажное кирпичное прямоугольное в плане здание с вальмовой крышей.

Автор съемки: Займогов А.И.

Съемка выполнена фотоаппаратом: Canon EOS 90D.

Октябрь, 2023.

## ПРОЕКТ

**предмета охраны объекта культурного наследия «Дом Алпатова П.С.», расположенный по адресу: Челябинская область, г. Сатка, ул. Комсомольская, 3.**

### Описание объекта

В доме по нынешнему адресу: Комсомольская, 3 жил Павел Степанович Алпатов с семьей. Степан Михайлович Алпатов взял в аренду участок казённой земли и в 1871 году построил кожевенный сарай, а в 1888 году построил каменную кожевню. У Степана Михайловича и его супруги Матрёны Ефимовны было три сына — Иван, Павел и Михаил, к которым по наследству от отца перешло кожевенное производство.

В 1919 году Алпатовы ушли вместе с белыми. Павел Степанович вернулся в Сатку в мае 1920 года, работал в конторе «Райкожи». Бывший зажиточный обыватель вынужден был снимать для семьи квартиру. Пишет в революционный комитет заявление с просьбой вернуть дом. В заявлении подчеркивает, что в рядах активных противников советской власти никогда не был. Причина отказа вернуть дом: «Как присутствующий к классу буржуазии в 1919 г. эвакуировался в Сибирь. Если явно не участвовал, но в свержении советской власти в 1918 г. замечен».

В 1922 году сын Павла Степановича Константин был в отпуске из рядов Красной армии. Он делает попытку убедить советскую власть, что, во-первых, эвакуировался отец в силу страха перед жестокостью красных – это усиленно распространялось белыми. Во-вторых, отец не может принадлежать к классу буржуазии – он вел небольшую торговлю и торговал без наемных лиц. Работал по 20 часов, «вставая, когда рабочий еще спит, и ложась, когда рабочий уже спит». Единственное богатство Павла Степановича Алпатова, со слов сына, - дом. Дальнейшая судьба Алпатовых не известна.

В настоящий момент в здании находится призывной пункт военного комиссариата.

Объект представляет собой двухэтажное кирпичное прямоугольное в плане здание с вальмовой крышей.

Южный фасад разделен на две части. Западная часть - более поздняя пристройка в 1 ось. Дверной проем с металлическим козырьком. Проемы с прямоугольной перемычкой. Восточная часть решена в 5 оконных осей. Проемы с лучковой перемычкой. Под окнами филенки. Общие подоконные пояса на первом и втором этажах. На первом этаже декоративный кирпичный наличник. На втором этаже декоративный сандрик над окном и 5 прямоугольных филенок между проемами. На углах фасада пилястра с 1 филенкой на первом этаже и 5 на втором. Венчающий ступенчатый карниз.

Западный фасад в 2 оконные оси с прямоугольной перемычкой.

Восточный фасад с венчающим ступенчатым карнизом.

### **Анализ современной градостроительной ситуации**

Объект расположен в центральной части города Сатка, в квартале, ограниченном улицами Карла Маркса, Комсомольская, пер. Советский.

Окружающая застройка имеет среднюю плотность. Этажность застройки в квартале варьируется от 1 до 3 этажей. Застройка представлена преимущественно современными зданиями. В квартале расположены объекты жилого, общественного, и торгового назначения. Застройка в квартале преимущественно периметрального типа.

Прилегающие к рассматриваемому участку кварталы наполнены образовательными, жилыми и общественными объектами. Этажность застройки варьируется от 1 до 3 этажей.

Транспортная ситуация на рассматриваемой территории благоприятная: рядом с объектом присутствуют организованные общедоступные парковки по ул. Комсомольская. Движение общественного транспорта осуществляется с улицы Карла Маркса. Ближайший остановочный пункт располагается в 147 м. от объекта. Наиболее активное пешеходное движение характерно для рассматриваемой части города вдоль улицы Карла Маркса.

Инфраструктура исследуемой территории достаточно организована в плане городского благоустройства. Специализированная инфраструктура для велосипедистов и маломобильных групп населения не развита.

Рельеф в квартале естественный, имеет спокойный характер.

Исследуемый квартал является элементом планировочной структуры города Сатка. Планировочная структура квартала сохранила исторические очертания и подлежит сохранению.

Сохранность условий визуального восприятия объекта в его историко-градостроительной и природной среде обеспечивается пешеходными маршрутами зрительного восприятия в канале улицы Комсомольская, а также с прилегающей к Объекту территории.

Объект расположен на северной стороне ул. Комсомольская, объект окружён по периметру кустарниками и выделяется на фоне озеленения при визуальном восприятии. Восприятие Объекта обеспечивается озеленённой благоустроенной территорией вокруг него, архитектурно-планировочная структурой, которой выделяет рассматриваемый объект в композиции улицы Комсомольская.



### **Выводы по результатам комплексных исследований**

При проведении историко-культурных и градостроительных исследований было выявлено, что рассматриваемый объект сохранил свое историческое местоположение и основные исторические объемно-пространственные характеристики.



На основании анализа архивных исторических данных и проведенного визуального осмотра объекта культурного наследия были определены сохранившиеся элементы исторического декоративного фасадного убранства.



**Таким образом, на основании проведенных комплексных исследований в предмет охраны объекта культурного наследия рекомендуется включить:**

1. Градостроительные характеристики
  - Историческое местоположение в центральной части города Сатка, в квартале, ограниченном улицами Карла Маркса, Комсомольская, пер. Советский.
  - Композиционная значимость - объект рядовой застройки улицы Комсомольская..
2. Объемно-планировочное решение.
  - Конфигурация и габаритные размеры объекта. Двухэтажное кирпичное здание с вальмовой крышей.
3. Композиционное и архитектурно-художественное оформление.
  - Южный фасад:
    - восточная часть фасада в 5 оконных осей. Проемы с лучковой перемычкой. Под окнами филенки. Общие подоконные пояса на первом и втором этажах. На первом этаже декоративный кирпичный наличник. На втором этаже декоративный сандрик над окном и 5 прямоугольных филенок между проемами. На углах фасада пилястра с 1 филенкой на первом этаже и 5 на втором. Венчающий ступенчатый карниз.
  - Западный фасад:
    - 2 оконные оси с прямоугольной перемычкой.
  - Восточный фасад:
    - венчающий ступенчатый карниз;
  - Декоративные элементы:
    - проемы с лучковой перемычкой;
    - филенки;
    - декоративный кирпичный наличник;
    - декоративный сандрик;
    - пилястра с 1 филенкой на первом этаже и 5 на втором;
    - венчающий ступенчатый карниз.
4. Материалы:
  - кирпич.

Утверждаемая часть предмета охраны объекта культурного наследия «Дом Алпатова П.С.» расположенный по адресу: Челябинская область, г. Сатка, ул. Комсомольская, 3.			
№ п/п	Видовая принадлежность предмета охраны	Предмет охраны	Фотофиксация
1.1	Градостроительные характеристики.	<p>Историческое местоположение в центральной части города Сатка, в квартале, ограниченном улицами Карла Маркса, Комсомольская, пер. Советский.</p> <p>Композиционная значимость - объект рядовой застройки улицы Комсомольская.</p>	
2	Объемно-планировочное решение.	<p>Конфигурация и габаритные размеры объекта. Двухэтажное кирпичное здание с вальмовой крышей.</p>	

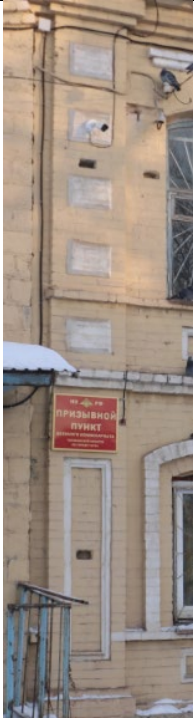




3.1	Композиционное и архитектурно-художественное оформление	<p>Южный фасад:</p> <ul style="list-style-type: none"> <li>– восточная часть фасада в 5 оконных осей.</li> </ul> <p>Проемы с лучковой перемычкой. Под окнами филенки. Общие подоконные пояса на первом и втором этажах. На первом этаже декоративный кирпичный наличник. На втором этаже декоративный сандрик над окном и 5 прямоугольных филенок между проемами. На углах фасада пилястра с 1 филенкой на первом этаже и 5 на втором. Венчающий ступенчатый карниз.</p>	
3.2		<p>Западный фасад:</p> <ul style="list-style-type: none"> <li>– 2 оконные оси с прямоугольной перемычкой.</li> </ul>	

3.3		<p>–Восточный фасад:</p> <ul style="list-style-type: none"><li>– венчающий ступенчатый карниз</li></ul>	 A photograph showing the exterior of a building with a light-colored facade. The building features a prominent stepped cornice (cornice) at the top. There are several windows with arched tops and decorative elements. A bare tree is visible in the foreground, and a dark fence or gate is partially visible on the right. The ground is covered in snow.
3.4.1		<p>– Декоративные элементы:</p> <ul style="list-style-type: none"><li>– проемы с лучковой перемычкой;</li></ul>	 A close-up photograph of a window with a decorative arch. The window has a light-colored frame and a decorative archway above it. The archway is supported by a decorative element, possibly a keystone or a similar architectural feature. The wall is light-colored and textured.



3.4.2		–филенки;	
3.4.3		–декоративный кирпичный наличник;	
3.4.4		–декоративный сандрик;	

3.4.5		<p>–пилястра с 1 филенкой на первом этаже и 5 на втором;</p>	
3.4.6		<p>–венчающий ступенчатый карниз.</p>	

4	Материалы	– кирпич	
---	-----------	----------	---

## ПРОЕКТ

**границ территории объекта культурного наследия «Дом Алпатова П.С.», расположенный по адресу: Челябинская область, Саткинский район, г. Сатка, ул. Комсомольская, 3.**

### Проектные решения

Границы территории устанавливаются на фактическое местоположение объекта культурного наследия с учетом сведений из ЕГРН. Граница проходит по контуру благоустроенной площадки вокруг объекта культурного наследия.

### Описание местоположения характерных (поворотных) точек границ территории объекта культурного наследия.

Сведения о местоположении границ объекта					
1. Система координат		МСК-74 (зона 2)			
2. Сведения о характерных точках границ объекта					
Обозначение характерных точек границ	Координаты, м		Метод определения координат характерной точки	Средняя квадратическая погрешность положения характерной точки (Mt), м	Описание обозначения точки на местности (при наличии)
	X	Y			
1	2	3	4	5	6
1	592777,52	1363781,08	аналитический	0,1 м	-
2	592786,99	1363783,17	аналитический	0,1 м	-
3	592791,74	1363784,46	аналитический	0,1 м	-
4	592793,69	1363784,91	аналитический	0,1 м	-
5	592789,53	1363801,60	аналитический	0,1 м	-
6	592787,59	1363801,11	аналитический	0,1 м	-
7	592782,16	1363799,76	аналитический	0,1 м	-
8	592776,72	1363798,41	аналитический	0,1 м	-
9	592773,57	1363797,62	аналитический	0,1 м	-
1	592777,52	1363781,08	аналитический	0,1 м	-



Масштаб 1:500

**Условные обозначения:**

- Объект культурного наследия наследия «Дом Алпатова П.С.», расположенный по адресу: Челябинская область, Саткинский район, г. Сатка, ул. Комсомольская, 3
  
- Территория объекта культурного наследия
  
- Номер характерной (поворотной) точки границ территории объекта культурного наследия
  
- Границы земельных участков, зарегистрированные в ЕГРН

### **Режим использования территории объекта культурного наследия.**

В границах территории объекта культурного наследия разрешается:

- 1) проведение работ по сохранению Объекта;
- 2) ведение хозяйственной деятельности, не противоречащей требованиям обеспечения сохранности Объекта и позволяющей обеспечить функционирование Объекта в современных условиях;
- 3) строительство, ремонт, реконструкция подземных инженерных коммуникаций для обеспечения функционирования Объекта с последующим восстановлением нарушенных участков поверхности земли;
- 4) проведение работ по благоустройству территории, направленных на формирование близкого к историческому контексту восприятия Объекта;
- 5) размещение малых архитектурных форм и информационных объектов, не противоречащих условиям зрительного восприятия Объекта;
- 6) проведение мероприятий по обеспечению пожарной и экологической безопасности Объекта;
- 7) устройство архитектурной подсветки Объекта и его территории.

В границах территории объекта культурного наследия запрещается:

- 1) строительство объектов капитального строительства и увеличение объемно-пространственных характеристик существующих объектов капитального строительства;
- 2) проведение земляных, строительных, мелиоративных и иных работ, за исключением работ по сохранению объекта культурного наследия или его отдельных элементов, сохранению историко-градостроительной или природной среды объекта культурного наследия;
- 3) размещение некапитальных строений и сооружений, кроме временных, необходимых для проведения работ по сохранению Объекта;
- 4) хозяйственная или иная деятельность, ведущая к разрушению, искажению внешнего облика Объекта, нарушающая целостность Объекта и создающая угрозу его повреждения, разрушения или уничтожения;
- 5) строительство наземных и воздушных инженерных коммуникаций, кроме временных, необходимых для проведения работ по сохранению Объекта;
- 6) установка рекламных конструкций за исключением рекламных конструкций, разрешенных в соответствии с пунктом 3 статьи 35,1 Федерального закона от 25,06,2002 № 73-ФЗ «Об объектах культурного наследия (памятниках истории и культуры) народов Российской Федерации»;
- 7) создание разрушающих вибрационных нагрузок динамическим воздействием на грунты.