



ГОСУДАРСТВЕННЫЙ КОМИТЕТ ОХРАНЫ ОБЪЕКТОВ КУЛЬТУРНОГО НАСЛЕДИЯ
ЧЕЛЯБИНСКОЙ ОБЛАСТИ

П Р И К А З

«15» февраля 2022 г.

Челябинск

№ 39

Об утверждении описания особенностей, подлежащих обязательному сохранению (предмета охраны), объекта культурного наследия местного (муниципального) значения «Ансамбль жилых домов «Городок чекистов», расположенного по адресу: Челябинская область, город Челябинск, проспект Ленина, дома 63, 65, 67, проспект Свердловский, дома 63, 63а, улица Сони Кривой, дома 28, 30, 32

В соответствии со статьей 33 Федерального закона от 25 июня 2002 г. № 73-ФЗ «Об объектах культурного наследия (памятниках истории и культуры) народов Российской Федерации», подпунктом 13 пункта 8 Положения о Государственном комитете охраны объектов культурного наследия Челябинской области, утвержденного постановлением Губернатора Челябинской области от 21 июля 2016 г. № 197 «О Государственном комитете охраны объектов культурного наследия Челябинской области», пунктом 13 Порядка определения предмета охраны объекта культурного наследия, включенного в единый государственный реестр объектов культурного наследия (памятников истории и культуры) народов Российской Федерации, утвержденного приказом Министерства культуры Российской Федерации от 13 января 2016 г. № 28

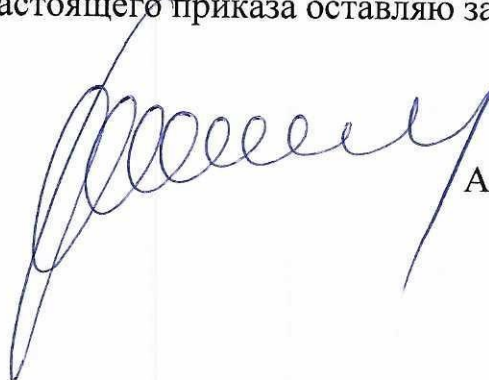
ПРИКАЗЫВАЮ:

1. Утвердить описание особенностей, подлежащих обязательному сохранению (предмет охраны), объекта культурного наследия местного (муниципального) значения «Ансамбль жилых домов «Городок чекистов», расположенного по адресу: Челябинская область, город Челябинск, проспект Ленина, дома 63, 65, 67, проспект Свердловский, дома 63, 63а, улица Сони Кривой, дома 28, 30, 32, включенного в Единый государственный реестр объектов культурного наследия (памятников истории и культуры) народов Российской Федерации.

2. Организацию исполнения настоящего приказа возложить на отдел охраны объектов культурного наследия.

3. Контроль за исполнением настоящего приказа оставляю за собой.

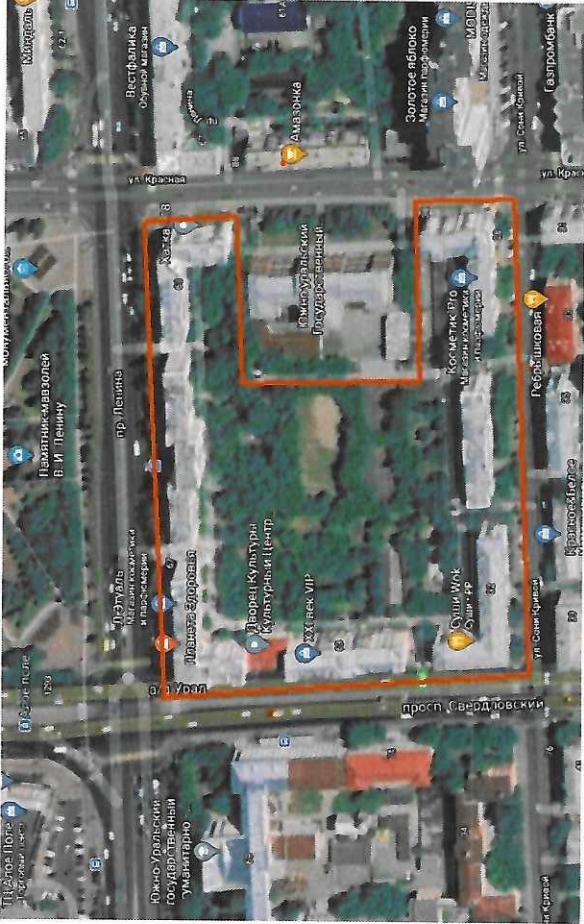
Председатель
Государственного комитета

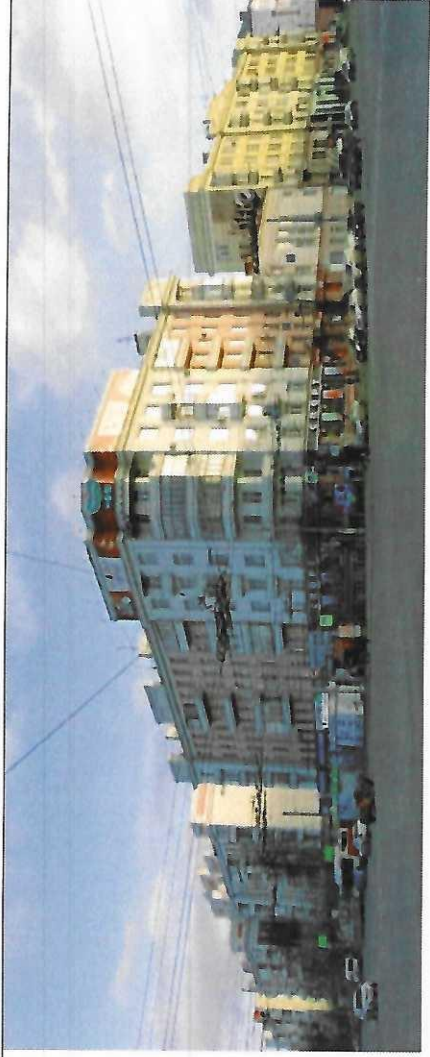


А.В. Федичкин

РОБОННА 10
ОТДЕЛ ОКВ
ЕДИЦА 2011

УТВЕРЖДЕНО
 приказом Государственного комитета
 охраны объектов культурного наследия
 Челябинской области
 от «15» 02 2022 г. № 39

| № п/п | Видовая принадлежность предмета охраны | Предмет охраны (особенности памятника, подлежащих обязательному сохранению) | Фотофиксация |
|-------|--|---|---|
| 1 | Объемно-пространственное решение | <p>Градостроительный прием ансамбля: исторически сложившаяся территория периметральной застройки квартала, ограниченная улицами Сони Кривой, Красной, проспектами Ленина и Свердловским, сложившейся в середине 30-ых годов XX века</p> |  |



2 Объемно – планировочное решение ансамбля

2.1. Семь кирпичных, оштукатуренных многоэтажных домов с цокольными этажами, выходящими главными фасадами на центральные городские улицы.

2.2. Дворовые фасады с входными жилыми группами-подъездами лестничных клеток, не выступающих за пределы несущих стен.



2.3. 3-х этажное здание:
«Здание бывшего клуба
работников пр. УВД
«Держинец» между жилыми
домами, пряמוугольной
формы, главным фасадом,
выходящая на Свердловский
проспект.



п. 2.3.





3. Общие архитектурно-стилевые характеристики

Ансамбль жилых домов, в стиле советского монументального классицизма



| | |
|---|--|
| <p>4. Общее композиционно - планировочное решение здания и фасадов:</p> | <p>Общее планировочное решение ансамбля</p> <p>4.1. Общее планировочное решение ансамбля, образованное восьмью зданиями с капитальными, оштукатуренными и окрашенными несущими кирпичными стенами, и входами со стороны дворовых фасадов, с сохранением местоположения существующих оконных проемов со стороны дворовых и цокольного - седьмого этажей главных фасадов (кроме оконных и дверных проемов цокольных и первых этажей по проспекту Ленина)..</p> |
| |  |


4.2. 3-х этажная пристройка
«Здание бывшего клуба работников
пр. УВД «Держинец» прямоугольной
формы, главным фасадом, с
организацией входных групп,
выходящая на Свердловский
проспект.



5. Функциональное назначение зданий

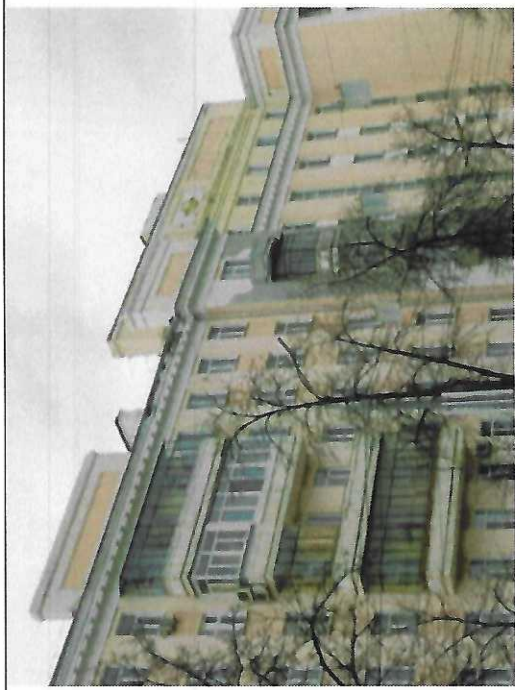
5.1. Существующее историческое функциональное назначение зданий как многоэтажных жилых домов с размещением учреждений, предприятий общественного назначения в помещениях цокольных и 1 этажах;



| | | |
|----------|--|--|
| | <p>5.2. Существующее историческое функциональное назначение нежилого строения - вставки «Здание бывшего клуба работников пр. УВД «Дзержинец»</p> |  |
| <p>6</p> | <p>Основные конструктивные решения здания</p> | <p>6.1. Здания, выстроенные на бутовых фундаментах. 6.2. Здания ансамбля, бескаркасные, с продольными и поперечными несущими стенами. 6.3. Кровли вальмовые, многоскатные</p> <p>См. п. 2, 3, 4.</p> |

| | | | |
|-----|--|---|--|
| 7 | Общее архитектурное решение фасадов и их элементов, крыши здания | <p>7.1.1. Общая композиционная структура жилых зданий ансамбля:</p> <ul style="list-style-type: none"> - расположение, размер и форма вертикально проходящих по ризалитам эркерные балконы, эркерные лоджии, вертикальное членение окон, окна выделенные пиллястрами. - Историческое расположение и форма горизонтальной разбивки балконов и лоджий, по всем высотам жилых зданий ансамбля. <p><u>Декоративное оформление:</u></p> <ul style="list-style-type: none"> - рустованная поверхность цокольного и первого этажа; - межэтажный поясok второго этажа, проходящий по всему периметру каждого жилого здания ансамбля (1). - расширенный карнизный пояс, проходящий по всему периметру каждого жилого здания ансамбля. - расположение и форма прямоугольных аттиков над ризалитами жилых зданий ансамбля (3). - фасады жилых зданий ансамбля, выделенные двумя вертикальными доминантами-ризалитами, с проходящим над ними расширенным карнизным поясом и завершением их прямоугольными аттиками с нишами (3). - угловые части уличных фасадов, |  |
| 7.1 | Общее архитектурное решение главных фасадов и их элементов | | |

разделенные горизонтально эркерными балконами и эркерной лоджией, над ними проходящий расширенный карнизный пояс с завершением над ним аттика, соединяющего левую и правую половины фасадов (2).
- расположение и форма восьмиугольного элемента башни с окнами на один этаж (6).



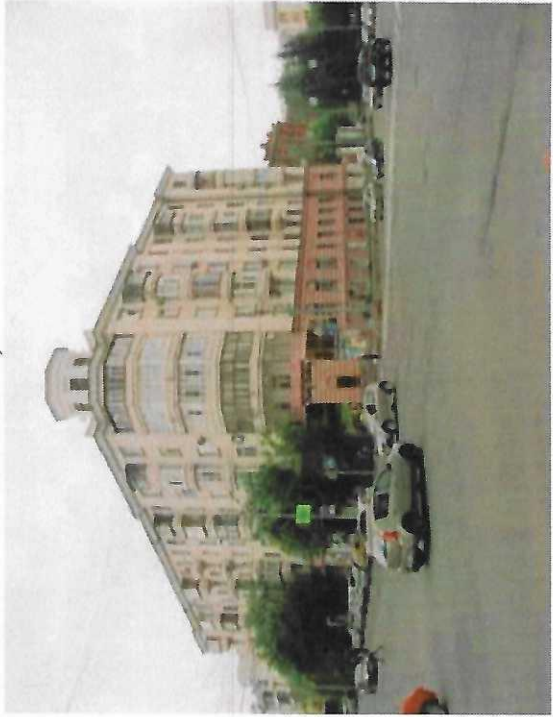
3)



4)



5)



6)

7.1.2. Декоративное оформление нежилого пристроя – вставки «Здание бывшего клуба работников пр. УВД «Держинец»:

- рустованный 1-й этаж
- по бокам две входные группы,
- центральное расположение, размер и форма трех удлиненных окон, на высоту 2-3-го этажа;
- расположение и форма окон над входными группами на двух этажах,
- карнизный пояс на завершении верха здания.
- расположение, форма слуховых окон на кровле здания – вставки (7).



7)



7.2

Общее архитектурное решение торцевых фасадов ансамбля

- Расположение, размер и форма проходящего межэтажного пояса второго этажа.
- Проходящий по вертикали ряд сларенных окон на всех этажах, выделенных цветом (кроме оконных проемов цокольных и первых этажей по пр. Ленина);
- Расширенный карнизный пояс с прямоугольным аттиком;



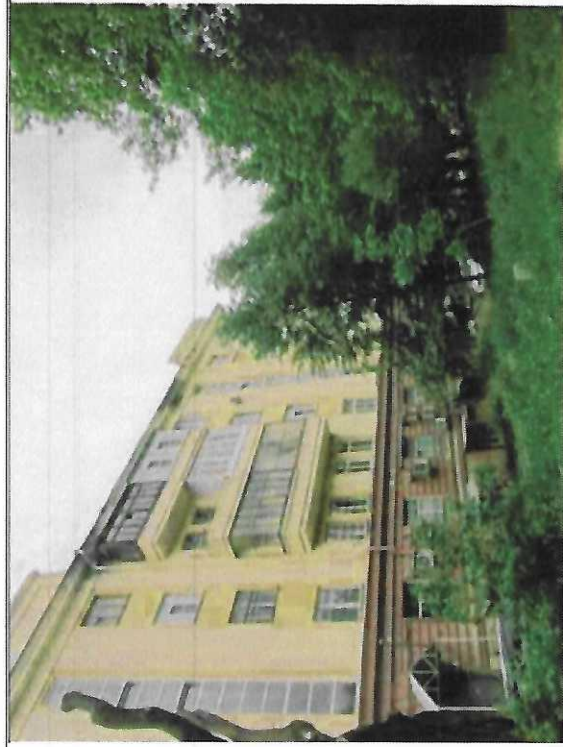


7.3

Общее архитектурное решение дворовых фасадов здания-памятника.

Декоративное оформление дворовых фасадов:

- оштукатуренные под руст цокольные и первые этажи;
- проходящий межэтажный поясок второго этажа;
- ряд одиночных эркерных балконов и удлиненных балконов;
- расширенный карнизный пояс с вышележащими аттиками.
- ряды квартирных окон, вертикальные межоконные промежутки выделенные цветом;
- сплошное окно лестничной клетки, проходящее на всю высоту здания.
- выделенный на кровле в центральной секции технический объем.



7.4
Обще архитектурное
решение кровель
зданий ансамбля.

7.4.1. Размер и форма кровли.
7.4.2. Исторический материал
кровли, на каждом здании ансамбля: по
деревянной стропильной системе,
вальмовая, металлическая в фальц с
организованным наружным
водостоком.

