

АКТ
государственной историко-культурной экспертизы
выявленного объекта культурного наследия в целях обоснования целесообразности
включения такого объекта в единый государственный реестр объектов культурного
наследия (памятников истории и культуры) народов Российской Федерации
«Здание бывшей мельницы Маршалова», расположенного по адресу: Челябинская об-
ласть, Сосновский район, с. Большие Харлуши, ул. Заречная.



Челябинская область, с. Большие Харлуши

2023 г.

Настоящий Акт государственной историко-культурной экспертизы составлен в соответствии с Федеральным законом от 25 июня 2002 г. № 73-ФЗ «Об объектах культурного наследия (памятниках истории и культуры) народов Российской Федерации» (далее – Федеральный закон), Положением о государственной историко-культурной экспертизе, утвержденным постановлением Правительства Российской Федерации от 15 июля 2009 г.

№569 (далее – Положение), для обоснования вывода экспертизы об обоснованности (положительное заключение) или необоснованности (отрицательное заключение) включения объекта культурного наследия в реестр (Положение, п. 20 а) в целях обоснования включения объекта культурного наследия в реестр, определения категории историко-культурного значения объекта культурного наследия (Федеральный закон, статья 28).

В соответствии с пунктом 11 указанного выше Положения экспертиза проводится одним экспертом.

Дата начала проведения экспертизы: 1 сентября 2023 года.

Дата окончания проведения экспертизы: 1 ноября 2023 года

Место проведения экспертизы: Челябинская область, с. Большие Харлуши

Сведения о заказчике экспертизы:

Наименование	ИП Займогов Александр Игоревич
ИНН, ОГРН	ИНН 661705657377 ОГРН 321665800117621

Сведения об исполнителе экспертизы:

Фамилия, имя и отчество	Николаева Вероника Николаевна
Образование	высшее
Специальность	архитектор
Ученая степень	нет
Стаж работы	22 года
Место работы и должность	главный архитектор проекта ООО «АВЕРО ГРУП»
Решение уполномоченного органа по аттестации экспертов на проведение экспертизы с указанием объектов экспертизы	приказ Министерства культуры Российской Федерации от 30.08.2023 № 2519: • <u>выявленные объекты культурного наследия в целях обоснования целесообразности включения данных объектов в реестр;</u> • документы, обосновывающие включение объектов куль-

	<p>турного наследия в реестр;</p> <ul style="list-style-type: none"> • документы, обосновывающие отнесение объекта культурного наследия к историко-культурным заповедникам, особо ценным объектам культурного наследия народов Российской Федерации либо объектам всемирного культурного и природного наследия; • проектная документация на проведение работ по сохранению объектов культурного наследия; • документация, обосновывающая границы защитной зоны объекта культурного наследия; • проекты зон охраны объекта культурного наследия.
--	---

Информация об ответственности за достоверность сведений:

Я, нижеподписавшийся, эксперт государственной историко-культурной экспертизы Николаева Вероника Николаевна, признаю свою ответственность за соблюдение принципов проведения государственной историко-культурной экспертизы, установленных статьей 29 Федерального закона от 25.06.2002г. № 73-ФЗ «Об объектах культурного наследия (памятниках истории и культуры) народов Российской Федерации», Положением о государственной историко-культурной экспертизе, утвержденным постановлением Правительства Российской Федерации от 15 июля 2009 г. № 569 и отвечаю за достоверность сведений, изложенных в настоящем заключении экспертизы.

Настоящим подтверждаю, что предупрежден об уголовной ответственности за дачу заведомо ложных сведений по статье 307 Уголовного кодекса Российской Федерации, содержание которой мне известно и понятно.

Отношения эксперта и Заказчика экспертизы.

Эксперт:

- не имеют родственных связей с Заказчиком экспертизы (далее - Заказчик) (его должностными лицами, работниками);
- не состоят в трудовых отношениях с Заказчиком;
- не имеют долговых или иных имущественных обязательств перед Заказчиком;
- не владеют ценными бумагами, акциями (долями участия, паями в уставных капиталах) Заказчика;
- не заинтересованы в результатах исследований и решений, вытекающих из настоящего заключения экспертизы, с целью получения выгоды в виде денег, ценностей, иного имущества, услуг имущественного характера или имущественных прав для себя или третьих лиц.

Правовые основания для проведения экспертизы:

1. Федеральный закон от 25 июня 2002 года № 73-ФЗ «Об объектах культурного наследия (памятниках истории и культуры) народов Российской Федерации»;
2. Закон Челябинской области от 12 мая 2015 года N 168-ЗО «Об объектах культурного наследия (памятниках истории и культуры) в Челябинской области»
3. Положение о государственной историко-культурной экспертизе, утвержденное постановлением Правительства Российской Федерации от 15 июля 2009 года № 569;
4. Положение о едином государственном реестре объектов культурного наследия (памятников истории и культуры) народов Российской Федерации, утвержденное приказом Министерства культуры Российской Федерации от 3 октября 2011 года № 954;
5. Требования к составлению проектов границ территории объектов культурного наследия, утвержденные приказом Министерства культуры Российской Федерации от 4 июня 2015 года № 1745;
6. Порядок проведения работ по выявлению объектов, обладающих признаками объекта культурного наследия, и государственному учету объектов, обладающих признаками объекта культурного наследия, утвержденный приказом Министерства культуры Российской Федерации от 2 июля 2015 года № 1905;
7. Порядок определения предмета охраны объекта культурного наследия, включенного в единый государственный реестр объектов культурного наследия (памятников истории и культуры) народов Российской Федерации в соответствии со статьей 64 Федерального закона от 25 июня 2002 года № 73-ФЗ «Об объектах культурного наследия (памятниках истории и культуры) народов Российской Федерации», утвержденный приказом Министерства культуры Российской Федерации от 13 января 2016 года № 28.

Цели экспертизы

Обоснование целесообразности включения в единый государственный реестр объектов культурного наследия (памятников истории и культуры) народов Российской Федерации выявленного объекта культурного наследия «Здание бывшей мельницы Маршалова», расположенного по адресу: Челябинская область, Сосновский район, с. Большие Харлуши, ул. Заречная.

Объекты экспертизы

- Выявленный объект культурного наследия «Здание бывшей мельницы Маршалова», расположенный по адресу: Челябинская область, Сосновский район, с. Большие Харлуши, ул. Заречная;
- Документы, обосновывающие включение в единый государственный реестр объектов культурного наследия (памятников истории и культуры) народов Российской Федерации

выявленного объекта культурного наследия «Здание бывшей мельницы Маршалова» расположенный по адресу: Челябинская область, Сосновский район, с. Большие Харлуши, ул. Заречная.

Перечень документов, представленных Заказчиком

- Копия приказа о включении объекта в перечень выявленных объектов культурного наследия Челябинской области, представляющих историческую, художественную или иную ценность, объектов, обладающих признаками объекта культурного наследия.
- Выписка из Единого государственного реестра недвижимости об объекте недвижимости.

Сведения об обстоятельствах, повлиявших на процесс проведения и результаты экспертизы

Обстоятельства, повлиявшие на процесс проведения и результаты проведения экспертизы, отсутствуют.

Сведения о проведенных исследованиях в рамках экспертизы (примененные методы, объем и характера выполненных работ, результаты)

- Сбор сведений о земельных участках и объектах недвижимости в границах исследуемой территории;
- Ознакомление с объектом экспертизы, изучение документов, представленных Заказчиком экспертизы;
- Визуальный осмотр (натурное обследование) и фотофиксация Объекта и его территории;
- Сбор и анализ архивных, библиографических, научно-исследовательских материалов по рассматриваемому объекту и прилегающей к нему территории;
- Анализ собранных сведений и материалов;
- Разработка предмета охраны рассматриваемого объекта;
- Разработка границ территории рассматриваемого объекта, разработка режимов использования земель и требований к градостроительным регламентам в границах территории рассматриваемого объекта;
- Консультирование с заказчиком экспертизы по содержательным вопросам относительно объекта экспертизы;
- Формулирование вывода экспертизы, составление заключения экспертизы в виде Акта государственной историко-культурной экспертизы.

Факты и сведения, выявленные и установленные в результате проведенных исследований.

- Исторические сведения об объекте

Точных данных о строительстве водяной мельнице в селе Большие Харлуши нет. По данным энциклопедии «Челябинская область» к концу XIX века в селе были построены 2 мельницы. В Малюках — Елена Федоровна Маршалова (в девичестве Мякишева), а в Харлушах — Елена Дмитриевна. Елене Федоровне в руководстве активно помогал и фактически управлял хозяйством ее отец Федор Лаврентьевич Мякишев, а Елене Дмитриевне — ее сыновья, которых у нее было четверо.

Но после начала коллективизации о частной собственности можно было забыть. В 1930-м семьи Мякишевых и Маршаловых были раскулачены.

В 1923 году, уже после смерти Петра Маршалова, мельница в Малюках сгорела, и Федор Лаврентьевич построил новую.

Поскольку Харлуши в то время были самым большим по численности населенным пунктом в округе (1457 жителей), из малочисленных Малюков мельницу перенесли туда, поставив ее на старый сохранившийся фундамент.

Отдельная история об особняке владельцев харлушевской мельницы, так называемом доме Маршаловых.

В начале XX века старшим сыном Елены Дмитриевны Маршаловой Константином был построен дом, который и поныне отличается, без преувеличения, статью и красотой. И дело здесь отнюдь не в размерах архитектурного сооружения, хотя дом весьма большой, особенно по тем временам: в нем около шести комнат. Но главное — по прошествии ста лет он ничуть не обветшал. Прекрасно сохранились резные наличники. За домом находится каменный сарай. Во всем видна хозяйственность и основательность людей той поры.

На 1911 год мельница в пос. Харлушевском принадлежала Петру Михайловичу Маршалову (вероятно, сыну М.И. Маршалова). Ему же принадлежала мельница в д. Мавлютова. В 1914 и 1915 годы, по данным Уральского торгово-промышленного адрес-календаря, мельница в Мавлютова остаётся за П.М. Маршаловым, а водяная мельница в посёлке Харлушевский переходит к Дмитрию Илларионовичу Архипову.

По неподтверждённым документами данным, в 1930 году мельницу в Харлушах была сожжена. От мощного сооружения остался только каменный фундамент, на который было решено водрузить деревянную часть и оборудование мельницы, перенесенных из Мавлютова. Обновленная конструкция перешла в подчинение крупозаводу № 11, позже переименованному в комбинат хлебопродуктов имени Григоровича.

В 1950 году, когда веяния модернизации добрались до Харлуш, водяное колесо заменил электрический двигатель, а в 1976-1978 гг. мельницу закрыли и переоборудовали в базу отдыха для сотрудников комбината хлебопродуктов.

У мельницы сохранился каменный фундамент, уходящий на восемь метров под землю, где располагался ее механизм, два деревянных этажа и чердак. Размеры основания мельницы — 8,5 на 8,5 метра. История мельницы в Харлушах тесно связана с другой мельницей, находившейся между деревней Харлуши и деревней Алишева (вверх по течению реки Миасс). Там была небольшая деревушка Малюки (в переводе с украинского «малюк» значит «малыш»).

В настоящее время в Челябинской области это единственное здание бывшей водяной мельницы, построенной в дореволюционный период и сохранившейся в достаточно удовлетворительном состоянии. Кроме того, на территории участка, где находится здание бывшей мельницы, сохранился также жилой дом дореволюционной постройки, принадлежавший предположительно хозяину мельницы. Здание находится в полузаброшенном состоянии.

– Современная градостроительная ситуация

Объект расположен в западной части с. Большие Харлуши, на западной части Заречной ул. вблизи берега.

Окружающая застройка имеет низкую плотность. Этажность застройки в квартале варьируется от 1 до 3 этажей. Застройка представлена преимущественно историческими зданиями. В квартале расположены объекты жилого назначения. Застройка в квартале преимущественно периметрального типа.

Прилегающие к рассматриваемому участку кварталы наполнены преимущественно жилыми объектами. Этажность застройки варьируется от 1 до 2 этажей.

Транспортная ситуация на рассматриваемой территории не благоприятная: рядом с объектом отсутствуют организованные общедоступные парковки. Движение общественного транспорта на данной территории не производится.

Инфраструктура исследуемой территории не организована в плане городского благоустройства.

Рельеф в квартале естественный, имеет спокойный характер.

Исследуемый квартал является элементом планировочной структуры с. Большие Харлуши. Планировочная структура квартала сохранила исторические очертания и подлежит сохранению.

– Визуальное восприятие объекта

Сохранность условий визуального восприятия объекта в его историко-градостроительной и природной среде обеспечивается пешеходными маршрутами зрительного восприятия в канале улицы Заречная, а также с прилегающей к Объекту территории.

Объект расположен на западной стороне ул. Заречная, объект окружён по периметру кустарниками и выделяется на фоне озеленения при визуальном восприятии. Восприятие Объекта

обеспечивается озеленённой благоустроенной территорией вокруг него, архитектурно-планировочная структурой, которой выделяет рассматриваемый объект в композиции улицы Заречная.

– Объект представляет собой двухэтажное деревянное здание с двускатной крышей на высоком каменном цоколе.

Восточный фасад решен в 3 оконные оси с прямоугольными перемычками. На центральной оси на первом и втором ярусе расположены дверные проемы. К фасаду примыкает металлическая лестница. На треугольном фронте чердачная дверь. Причелины с треугольными зубчиками.

Южный фасад решен в три оконные оси с прямоугольными перемычками. На уровне кровли два окна, каждое остекленное в 12 частей. Причелины с треугольными зубчиками.

Западный фасад решен в 3 оконные оси с прямоугольными перемычками. На центральной оси на первом и втором ярусе расположены балконы с металлическими ограждениями. На треугольном фронте чердачная дверь. Причелины с треугольными зубчиками. На уровне цоколя два оконных проема с прямоугольными перемычками.

Северный фасад решен в две оконные оси с прямоугольными перемычками. На уровне кровли два окна. Причелины с треугольными зубчиками. На уровне цоколя оконный проем с прямоугольной перемычкой.

Сведения о наименовании объекта

«Здание бывшей мельницы Маршалова»

Сведения о времени возникновения или дате создания объекта, датах основных изменений (перестроек) данного объекта и (или) датах связанных с ним исторических событий

к. XIX – н. XX вв.

Сведения о местонахождении объекта

Челябинская область, Сосновский район, с. Большие Харлуши, ул. Заречная

Сведения о категории историко-культурного значения объекта

Выявленный объект культурного наследия.

Сведения о виде объекта

Памятник.

Сведения о границах территории объекта, включая текстовое и графическое описание местоположения этих границ, перечень координат характерных точек этих границ в системе координат, установленной для ведения государственного кадастра объектов недвижимости

Границы территории не утверждены; описание границ территории разработано в составе настоящей экспертизы и представлено в приложениях к настоящему акту экспертизы.

Фотографическое (графическое) изображение объекта

Современная фотофиксация объекта представлена в приложении.

Перечень документов и материалов, собранных и полученных при проведении экспертизы:

Материалы фотофиксации рассматриваемого объекта (дата выполнения фотофиксации октябрь 2023 г.)

Перечень специальной, технической и справочной литературы, использованной при проведении экспертизы:

Методические пособия, включая законодательные и подзаконные акты:

1. Национальный стандарт РФ ГОСТ Р 55528-2013 «Состав и содержание научно-проектной документации по сохранению объектов культурного наследия. Памятники истории и культуры. Общие требования», утвержденный приказом Федерального агентства по техническому регулированию и метрологии от 28 августа 2013 года № 593-с;
2. Национальный стандарт Российской Федерации ГОСТ Р 56891.1 – 2016 Сохранение объектов культурного наследия. Термины и определения. Часть 1 Общие понятия, состав и содержание научно-проектной документации, утвержденным приказом Федерального агентства по техническому регулированию и метрологии от 10 марта 2016 года № 134-ст;
3. Национальный стандарт Российской Федерации ГОСТ Р 56891.2 – 2016 Сохранение объектов культурного наследия. Термины и определения. Часть 2 Памятники истории и культуры, утвержденным приказом Федерального агентства по техническому регулированию и метрологии от 10 марта 2016 года № 135-ст.
4. Методика установления границ территории объектов культурного наследия (памятников истории и культуры), разработанные государственным унитарным предприятием «Научно-исследовательский и проектный институт генерального плана города Москвы» по заказу Комитета по архитектуре и градостроительству города Москвы в 2008 году;
5. Методические указания по проведению комплексных историко-культурных исследований), разработанные государственным унитарным предприятием «Научно-исследовательский и проектный институт генерального плана города Москвы» по заказу Комитета по архитектуре и градостроительству города Москвы в 2009 году;
6. Методические указания по определению предмета охраны для объектов, предложенных к включению в реестр объектов культурного наследия, выявленных объектов культурного наследия и объектов культурного наследия федерального и регионального значения

(памятников истории и культуры), подготовленные по заказу Комитета по культурному наследию города Москвы (Москомнаследие) в 2011 году ООО «ПФ-Градо».

Список литературы:

1. Пономаренко Е. В. Архитектурно-градостроительное наследие Южного Урала: автореф. дисс. ... д. архитектуры. М., 2009. 42 с
2. Мухамедьянов, Р. А. Челябинский край: земля и люди / Р. А. Мухамедьянов. - Челябинск: Абрис, 2014. 336 с.

Обоснование выводов экспертизы

Экспертное заключение подготовлено по изучению представленных на экспертизу документов и проведения необходимых дополнительных исследований и оценок, основываясь на содержании Федерального закона «Об объектах культурного наследия (памятниках истории и культуры) народов Российской Федерации», других документов, указанных в настоящем акте.

– Объем и содержание представленных заявителем (Заказчиком) документов достаточны для принятия решения и формулирования однозначного вывода настоящей экспертизы.

– Представленная на экспертизу документация обеспечивает достижение целей – обоснования включения объекта культурного наследия в реестр, определения категории историко-культурного значения объекта культурного наследия, в соответствии со статьей 28 Федерального закона «Об объектах культурного наследия (памятниках истории и культуры) народов Российской Федерации».

– Вывод экспертизы формулируется в соответствии со статьей 20 (пункт а) Положения о государственной историко-культурной экспертизе, утвержденного постановлением Правительства Российской Федерации от 15 июля 2009 года № 569.

– Целесообразность включения объекта в реестр обоснована его историко-культурной ценностью, в соответствии со статьей 18 (п. 2, 3, 4), статьей 32 Федерального закона «Об объектах культурного наследия (памятниках истории и культуры) народов Российской Федерации».

– Историко-культурная ценность соответствует особенностям объекта (предмета охраны), послужившим (принимаемым настоящей экспертизой) основаниями для включения объекта в государственный реестр объектов культурного наследия, в соответствии со статьей 18 Федерального закона «Об объектах культурного наследия (памятниках истории и культуры) народов Российской Федерации».

– Определение историко-культурной ценности объекта:

Объект обладает градостроительной ценностью как часть исторической среды с. Большие Харлуши. Объект расположен в западной части с. Большие Харлуши, на западной части Заречной ул. вблизи берега.

Объект обладает архитектурной и художественной ценностью, связанной с его архитектурно-пространственным решением в виде двухэтажного деревянного здания с двускатной крышей на высоком каменном цоколе.

Объект обладает исторической ценностью, как здание бывшей водяной мельницы, построенной в дореволюционный период.

– Категория историко-культурного значения объекта культурного наследия экспертом определяется в соответствии со статьей 4 Федерального закона от 25.06.2002 № 73-ФЗ «Об объектах культурного наследия (памятниках истории и культуры) народов Российской Федерации»: «объекты культурного наследия регионального значения - объекты, обладающие историко-архитектурной, художественной, научной и мемориальной ценностью, имеющие особое значение для истории и культуры субъекта Российской Федерации».

– Наименование объекта культурного наследия «Здание бывшей мельницы Маршалова» экспертом определяется в соответствии с статьей 4 Федерального закона от 25.06.2002 № 73-ФЗ «Об объектах культурного наследия (памятниках истории и культуры) народов Российской Федерации»: «объекты культурного наследия регионального значения – объекты, обладающие историко-архитектурной, художественной, научной и мемориальной ценностью, имеющие особое значение для истории и культуры муниципального образования».

– Границы территории объекта (включая текстовое и графическое описание местоположения этих границ, перечень координат характерных точек этих границ), определены в ходе настоящей экспертизы с учетом особенностей объекта культурного наследия, включая степень его сохранности и этапы развития, и соответствуют ст. 3.1 Федерального закона от 25.06.2002 № 73-ФЗ.

Вывод

Современное состояние объекта, сохранность его подлинных исторических элементов характеризуют наличие особенностей объекта (предмета охраны), представляющих основания для включения объекта в государственный реестр объектов культурного наследия;

Считать обоснованным (положительное заключение) включение в единый государственный реестр объектов культурного наследия (памятников истории и культуры) народов Российской Федерации объекта культурного наследия.

– Наименование: «**Здание бывшей мельницы Маршалова**»

– Время создания (возникновения) объекта и (или) дата связанного с ним исторического события: **к. XIX – н. XX вв.**

Адрес (местонахождение): **Челябинская область, Сосновский район, с. Большие Харлуши, ул. Заречная.**

– Вид объекта: **памятник (общая видовая принадлежность – памятник архитектуры)**

– Категория историко-культурного значения: **объект культурного наследия регионального значения**

– Предмет охраны: в соответствии с проектом, представленным в приложении:

1. Градостроительные характеристики

- Историческое местоположение в западной части с. Большие Харлуши, на западной части Заречной ул. вблизи берега.
- Композиционная значимость - объект застройки улицы Заречная.

2. Объемно-планировочное решение.

- Конфигурация и габаритные размеры объекта. Двухэтажное деревянное здание с двускатной крышей на высоком каменном цоколе.

3. Композиционное и архитектурно-художественное оформление.

- Восточный фасад:
 - решен в 3 оконные оси с прямоугольными перемычками. На треугольном фронтоне чердачная дверь. Причелины с треугольными зубчиками.
- Южный фасад:
 - решен в три оконные оси с прямоугольными перемычками. На уровне кровли два окна, каждое остекленное в 12 частей. Причелины с треугольными зубчиками.
- Западный фасад:
 - решен в 3 оконные оси с прямоугольными перемычками. На центральной оси на первом и втором ярусе расположены балконы. На треугольном фронтоне чердачная дверь. Причелины с треугольными зубчиками. На уровне цоколя два оконных проема с прямоугольными перемычками.
- Северный фасад:
 - решен в две оконные оси с прямоугольными перемычками. На уровне кровли два окна. Причелины с треугольными зубчиками. На уровне цоколя оконный проем с прямоугольной перемычкой.
- Декоративные элементы:
 - причелины с треугольными зубчиками.

4. Материалы:

- бутовый камень;
- дерево.
- Границы территории: в соответствии с проектом, представленным в приложении.

Перечень приложений к заключению экспертизы

1. Материалы, предоставленные заказчиком государственной историко-культурной экспертизы объекта культурного значения.
2. Картографические и фотоматериалы по объекту экспертизы.
3. Материалы современной фотофиксации (октябрь 2023 г.).
4. Проект предмета охраны объекта культурного наследия.
5. Проект границ территории объекта культурного наследия.

Эксперт государственной
историко-культурной экспертизы

Николаева В. Н.

Дата оформления Акта государственной историко-культурной экспертизы: 01.11.2023 г.

Приложения

**К акту государственной историко-культурной экспертизы
выявленного объекта культурного наследия в целях обоснования
целесообразности включения такого объекта в единый государственный реестр
объектов культурного наследия (памятников истории и культуры) народов
Российской Федерации
«Здание бывшей мельницы Маршалова», расположенного по адресу: Челябинская
область, Сосновский район, с. Большие Харлуши, ул. Заречная**



ГОСУДАРСТВЕННЫЙ КОМИТЕТ ОХРАНЫ ОБЪЕКТОВ КУЛЬТУРНОГО НАСЛЕДИЯ
ЧЕЛЯБИНСКОЙ ОБЛАСТИ

П Р И К А З

«17» января 2018 г.

Челябинск

№ 15

О включении объекта в список объектов,
обладающих признаками объекта
культурного наследия

Во исполнение статьи 16.1 Федерального закона от 25.06.2002 г. № 73-ФЗ «Об объектах культурного наследия (памятниках истории и культуры) народов Российской Федерации», приказа Министерства культуры Российской Федерации от 02.07.2015 г. № 1905 «Об утверждении порядка проведения работ по выявлению объектов, обладающих признаками объекта культурного наследия, и государственному учету объектов, обладающих признаками объекта культурного наследия», постановления Правительства Челябинской области от 29.01.2016 г. № 45-п «О порядке организации работы по установлению историко-культурной ценности объектов, обладающих признаками объекта культурного наследия (памятника истории и культуры) народов Российской Федерации»

ПРИКАЗЫВАЮ:

1. Включить объект «Здание бывшей мельницы Маршалова», расположенный по адресу: Челябинская область, Сосновский муниципальный район, село Большие Харлуши, улица Заречная, в список объектов, обладающих признаками объекта культурного наследия.
2. Консультанту отдела охраны объектов культурного наследия Борониной Л.Ю. организовать работу по установлению историко-культурной ценности объекта.
3. Контроль за исполнением настоящего приказа оставляю за собой.

Председатель
Государственного комитета

А.В. Федичкин



ГОСУДАРСТВЕННЫЙ КОМИТЕТ ОХРАНЫ ОБЪЕКТОВ КУЛЬТУРНОГО НАСЛЕДИЯ
ЧЕЛЯБИНСКОЙ ОБЛАСТИ

П Р И К А З

«18» февраля 2022 г.

Челябинск

№ 47

О включении в перечень выявленных объектов культурного наследия Челябинской области, представляющих историческую, художественную или иную ценность, объектов, обладающих признаками объекта культурного наследия

Во исполнение статьи 16.1 Федерального закона от 25.06.2002 г. № 73-ФЗ «Об объектах культурного наследия (памятниках истории и культуры) народов Российской Федерации», на основании решения, принятого на заседании Научно-методического совета при Государственном комитете охраны объектов культурного наследия Челябинской области

ПРИКАЗЫВАЮ:

1. Включить в перечень выявленных объектов культурного наследия Челябинской области, представляющих историческую, художественную или иную культурную ценность следующие объекты, обладающие признаками объекта культурного наследия:

1) «Магазин купцов Яушевых», расположенный по адресу: город Южноуральск, улица Советская, дом 100;

2) «Здание бывшей мельницы Маршалова», расположенный по адресу: Сосновский район, село Большие Харлуши, улица Заречная;

3) «Здание вокзала станции Полетаево», расположенный по адресу: Сосновский район, станция Полетаево-1, улица Железнодорожный Дом;

4) «Двухэтажный каменный дом Сухарева», расположенный по адресу: город Челябинск, улица Карла Маркса, дом 72а;

ЗАЯВЛЕНИЕ

о включении объекта, обладающего признаками объекта культурного наследия, в единый государственный реестр объектов культурного наследия (памятников истории и культуры) народов Российской Федерации

Прошу включить в единый государственный реестр объектов культурного наследия (памятников истории и культуры) народов Российской Федерации объект, обладающий признаками объекта культурного наследия:

Наименование объекта: **«Здание бывшей мельницы Маршалова»**



Общий вид здания. Февраль 2021 года

Заявитель

Координатор группы «АрхиСтраж»		Латышев Ю.В.
Должность, организация	Подпись	Ф.И.О.

Адрес заявителя: Челябинск, 454006, г. Челябинск, ул. Северная, 7-48

Тел. 922-238-64-33

6 февраля 2021 г.

Приложение №1 к заявлению 6 февраля 2021 г.

Местонахождение объекта

Кадастровый номер 74:09:1109001:23, адрес Челябинская область, р-н Сосновский, с Большие Харлуши, на берегу р. Миасс

Поиск Поиск

Информация	Выписки
Кад. номер	74:09:1109001:23
Кад. квартал	74:09:09001
Тип	Земельный участок
Статус	Участок
Межевание	Проведено
Адрес	Челябинская область, р-н Сосновский, с Большие Харлуши, на берегу р. Миасс
Постройки и здания	2/08/03
Кад. стоимость	4 070 000 руб. включая стоимость
Площадь	1888 кв.м
Владельцы	1 от 16.08.2016 узнать ФИО
Уч. стоимости	15 712 000
По документам	под базу отдыха, для ведения личного подсобного хозяйства
Категория земель	Земли населенных пунктов
Постановлен на учёт	24.08.2016
Обновление от	07.12.2020



Местонахождение: Челябинская область, Сосновский район, село Большие Харлуши, ул. Заречная. 1 – здание бывшей водяной мельницы. 2 – жилой дом мельника.

Приложение №2 к заявлению от 6 февраля 2021 г.

Сведения об историко-культурной ценности объекта

Точных данных о строительстве водяной мельнице в селе Большие Харлуши нет. По данным энциклопедии «Челябинская область» к концу XIX века в селе были построены 2 мельницы. По сведениям из Уральского торгово-промышленного адрес-календаря на 1903 и 1906 годы в станице Долгодеревенской, к которой относилось это село, было 7 мельниц, одна из которых принадлежала Маршалову М.И.

По данным этого же издания на 1911 год мельница в пос. Харлушевском принадлежала Петру Михайловичу Маршалову (вероятно, сыну М.И. Маршалова). Ему же принадлежала мельница в д. Мавлютова. В 1914 и 1915 годы, по данным Уральского торгово-промышленного адрес-календаря, мельница в Мавлютова остаётся за П.М. Маршаловым, а водяная мельница в посёлке Харлушевский переходит к Дмитрию Илларионовичу Архипову.

По неподтверждённым документами данным, в 1930 году мельницу в Харлушах была сожжена. От мощного сооружения остался только каменный фундамент, на который было решено водрузить деревянную часть и оборудование мельницы, перенесенных из Мавлютова. Обновленная конструкция перешла в подчинение крупозаводу № 11, позже переименованному в комбинат хлебопродуктов имени Григоровича.

В 1950 году, когда веяния модернизации добрались до Харлуш, водяное колесо заменил электрический двигатель, а в 1976-1978 гг. мельницу закрыли и переоборудовали в базу отдыха для сотрудников комбината хлебопродуктов.

В настоящее время в Челябинской области это единственное здание бывшей водяной мельницы, построенной в дореволюционный период и сохранившейся в достаточно удовлетворительном состоянии. Кроме того, на территории участка, где находится здание бывшей мельницы, сохранился также жилой дом дореволюционной постройки, принадлежавший предположительно хозяину мельницы.

Следует отметить, что на момент подачи данного заявления в Челябинской области сохранилось, кроме этого здания бывшей водяной мельницы, всего 8 зданий паровых мельниц дореволюционной постройки (три в Челябинске, по одной в Троицке, Верхнеуральске, Радиомайке, Мирном и Мюслюмово). Также на территории заповедника Аркаим стоит здание ветряной мельницы постройки 1920-х годов.

Учитывая всё это, комплекс, состоящий из здания водяной мельницы и жилого дома мельника, представляет несомненную историко-культурную ценность для Челябинского региона, где в начале XX века одной из важнейших областей промышленности была мукомольная.

Дата создания объекта: рубеж XIX-XX веков

Документы и фотографии

02. УРАЛЬСКИЙ ТОРГОВО-ПРОМЫШЛЕННЫЙ АДРЕС-КАЛЕНДАРЬ.

Г. Челябинск с окрестн. **Оренбургская губ.**

Том. на. Гаврилов Н. Г., Тор. на. Грошадт И. А., ст. Челябин. Виноград. Б. Д., Худоб. на. Басманов А. П., Грошадт Н. Х., Худоб. на. Козловский А. П., Уфимск. у. Мещеряков И., ст. Челябинский И. М.; 1) Уфимск. у., 2) вокзал. Цеткович М. И., Рязанск. А. Я., Рубинский Х. И., ст. Челябин. Сторожко Р. Г., Сурганов Г. Н., Соколов Г. Г., Гунинский Ш. Г., Фельдштейн Д. Н., Уфимск. у. Фельдман Д. Я., Фельдман Ш. Г., Фролов А. Д.

Насел. Авдеев А. Я., Комаровский В. И., Уфимск. у. Тарасов А. А.

Ресторан. Ломоносов Н. А.

Рыба. Гринюков Е. Д., Перемыслов В. А., Рыбинский А. Д., Смирнов Д. А.

Сельскохозяй. Буларов И. И., Тор. на. Ивановский А. В., Уфим. у. Власов П. В., Тор. на. Ценов Г. В., Уфим. у. Симонов И. И., Самозванов В. А., Соболев А. В., Толочков А. М., Фельдман Е. Ф., на в тор. на.

Сель. Сурганов И. М., Каск. на. Т-во арендаторов Имперского Сельск. промысла, Самозванов В. А.

Табачн. Вр. Дмитриев, Кольцов А. М.

Фрукты. Лефидеров Ш. И., Антонов В. Ш., Акимов И. А., Сивухинский А. С.

Хлеб. Андреев И. И., Волков И. М., Бродягин В. С., Бродягин А. Б., Бударин Г. Ф., Бударин Г. Р., Власов Ф. И., Водовоз М. Ф., Рогачевский Ш., Голубович М. М., Остроуженск. уа. Гриневский П. В., Зарубин Е. М., Захаров П. И., Худоб. на. „Бр. Завитовы“ Тор. на. док. Худоб. на. Зунка И. И., Волков уа. Ильяшук А. П., Истомин А. Ф., Карабинский А. Е., Кемальев В. И., Крайневичев М. И., Крутицкий Ш. И., Мещеряков уа. Мельник Л. Т., Мартынов А. С., Жерновский В. Я., Накулиха А. Я., Павловский П. И., Орлов А. Ф., Орлов И. Ф., Устинов С. С., Степан. уа. Шорохов Е. И., Сивухин Б. И., „Сельск. Пр.“ Тор. док. Степанов М. С., Сидоровский Г. И., Талышев А. Я., Федотов И. С., Фельдштейн Ф. В., Фрейман Е. А., Худоб. на. П., Прохоров уа. Чепиков Е. Ф., Касинин уа. Шереметев А. А., Шереметев И. И., Ильинский у. ●

С. Карамзинское. Бузюков М. И., Назуков П. П., Ценов Ф. А., Цуриков Д. Е., Ракоцкий Ф. И., Садов Т. И., Садов И. А., Соколов Э. С., Соловьев Ф. С., Тельмухов С. А., Харамов В. И.

Сухоберская вол. Добрынин М. И., Иванов Г. А., Перемыслов А. П., Худобов А. И.

Ст. Шумиха, Сибирск. ж. д. Адамов И. и И. Вр., Пострилов С. С., Гуляев М. А., Зерновский А. П., Лобанов А. Д., Мещеряков С. П., Соловьев В. Ф.

Чай. Востров С. И., Уфим. у. „Бр. Диктроты“, Тор. на. док. „МОЛОКОЛЬНИКОВА И П. И.-ка“ Т-во (штук.), Уфимская уа. „А. МУЗЕНЦОВЪ И П.“ Т-во, Оренбургск. уа. „Музыка А. В. А. на Брже“, Тор. на. док.

Часы. Бр. Андеев, Уфим. у. Касин С. И., ст. Челябинск. Маркелов В. Я., Уфим. у. Петров И. Е., Уфим. у. Паников П. О., Саудиков Х. И., оба на Уфим. уа.

Шерсть. Морозов В. Д.

Шерстян. Лебедев Ф. И., Тор. на.

Щенная. Бугаров И. М., Витков Н. Е., Карамзин Р. А., Назаров И. М., Тельников И. И.

Б. ПРОМЫШЛЕННЫЙ ОТДѢЛЪ.

Бумажн. Герасим Ф., Белья уа.

Древодел.-ламинированн. А. Ф. Анкива.

Кожвенное. Виноград. А. В., Штерновский И. И., Рыбинский А. Л., Сурганов М. И.

Колбасн. Герасим Ф. В., Рязанск. Ф. В., Зенев В. И.

Кухоннорост. Герасим В. Ф.

Кувачи. Штель А. А.

Мальничн. Кузнецов В. И., Степанов Вр., Тор. на. док. „Телеграф Г. и Кузнецов И.“, Тор. на. док. „Бр. Мещеряков И. И. и Мещеряков В. П.“ ●

Адресный док. Кушневов А. И., Власовский на. Мельник А. М., Мельник В. А.

ст. Мельническая. Березовский М. В., Березовский И. У., Завитов Ф. Д., Колосов И. А., Маркелов М. И., Назуков С. А., Сивухинский С. И.

Карталинская вол. Соловьев Ф. С., Соловьев К. Ф., Шадринский Ф. И.

Мушкетерская вол. Бугаров В. И., Рязанов А. Я.

Механический завод. „В. Г. СТОЛЬ И П.“, Гоморинское.

Пилоаренный завод. Вепель И. И., Сибир. у.

Рентификационный завод. „Бр. Пасаровы“, Т-во.

Переплетчик. Востров В., Карамзин А. И.

Подъемн. Козлов В. И.

Типограф. Бродягин А. Б., Касин Д. А., Карамзин А. И.

Черезвычайн. Востров С. И., „МОЛОКОЛЬНИКОВА И П. И.-ка“, Тор. на. док. „А. МУЗЕНЦОВЪ И П.“, Т-во.

Эмалевые. Штель А. И.

А. Л. Вершова, из Перми РЕДАКТАРЪ
Древесный спиртъ.

Уральский торгово-промышленный адрес календарь на 1903 год

МУКОМОЛЬНОЕ ПРОИЗВОДСТВО
ТОРГОВЫЙ ДОМЪ
А. Н. ПЕРВУШИНА и К^о.
 Продажа: Мишкино, Оренбургской губерніи. Почтово-телеграфная контора.
 Главная контора въ Екатеринбургѣ.

Промышленный отдѣлъ.

Бойко, Марковъ Влад. Зап.
 съ С-ва* Торг. д., Златоуст. ●
 съ Машкино, Сиб. ж. д.: Фри-
 нтъ Вас. Вас.

Булочная. Преснова Лев. Берд.
 Болыи уа. „Н. М. ВЫСОЦКІЙ
 и М. К. ПОДЯКОВЪ“, Златоуст.
 уа. Герцогъ Вар. Ва, Уфимск. уа.
 Герцогъ Фед. Вас, Бр. слоб.
 с. Курганскій, той же вол.:
 Козыкинъ Ал-ѣв Букам.

Вальцово-одежные. Деметриевъ
 Ев. Вас, Каневск. уа.
 Винокурный заводъ. Алек-
 андръ Аким. Фед. Александрск. уа. ●
 с. Машкино, той же вол.:
 „По. Покровский“, Троиц.
 с. Петропавл., Копанск. вол.:
 Шуринъ Геннад. Франц.

Гальва медноцинковая фаб-
 рика. Пугачевъ Гр. Вас., Екате-
 ринск. уа.

Гонимый. Пр. Кураевъ
 Ели. в Ник. Фодот-те, близъ вол.
 вол.

Дорожно-вишневыи заводъ.
 Анжана Анна, Фед., Ачинтоск. уа.
 Дорожные и термостатическія
 машины. ЛОРИНСОВЪ ПАС. ВАС.
 Нарыновъ заводъ. Пр. Кур-
 дяковъ Ил. в Ник. Фодот-те,
 близъ волка „Ринскъ І. Д. Н-ск“.
 Машинно-молочный заводъ. Мос-
 каловскій, Челябинск. от.: Дру-
 жинскіе Герардъ Валериан.

Композитны Валерианъ Андр.
 М., Деревъ Пав. Степ., Пашто-
 ковскій Ник. Ник., Рабинскіе Ал-ѣв
 Луц.

Косильныя Герцогъ Фед. Вас.,
 Пичуринъ слоб. Жидайтовъ Фед.
 Кара, Уфимск. уа. Рубѣвъ Фридр.
 Кара, Уфимск. уа.
 вол. Златоустовскій, Челябинскій
 ст.: Буриловъ Степанъ, Ил.

Коватерскіе. Преснова Лев.
 Берд., Волка уа. „Н. М. ВЫ-
 СОЦКІЙ и М. К. ПОДЯКОВЪ“.

Медитераней и карамельная
 фабрика,
 украинскія и сучинскіе прессы.
 Т. М. Вязодарки и М. Н. Покровскіе,
 Продажа винъ и изъ винъку.

Белаяя уа. Герцогъ Вар. Ва,
 Уфимск. уа. Герцогъ Фед. Вас.,
 Пичуринъ сл. ●
 с. Курганскій, той же вол.:
 Козыкинъ Ал-ѣв Букам.)

Кухонно-слесарное заведеніе.
 Бодякинъ Анна Пав., Пичур. слоб.
 Сибиряковъ Ермак. Ва, Восточн.
 бр.ва. Шваринъ Ал-ѣв Ал-ѣв, Сиб-
 иревск. уа. Шваръ А. А.

Кухонно-фруктовый пр-во.
 ВРЕСЛАННА А. Б.
 Ысоговаго, „Пр. Селезнкинъ
 А. и Ф.“ Торг. д., вол. „Студульскій,
 той же ст.
 Маслобійное зав. Курдюковъ
 Ва. Пету., близъ Челябинска, Т-во
 „Н. К. Кооперат. и М. Колбасъ и
 К“ ●
 с. Косовское, Ставроск. вол.:
 Москвитъ Ил. Сомытинъ.

Мельничны. а) Мукомольно-
 воль: Курдюковъ Гена, Ил. в Ник.
 БОЛОКОЛЬНИКОВЪ И. И.
 Н-жн* Торг. д., Курганск. Ал-ѣв
 Вас., Ивнискіе уа. Курдюковъ Ва.
 Пету., близъ Челябинска, „Ку-
 рдюковъ Ев.“ Торг. д., Сибирск. уа.
 „Бурлаковъ и Петровъ“ Торг. д. ●

**ВАЛЬЦОВАЯ РАСТРУСНАЯ
 МЕЛЬНИЦА,
 производство сѣянки и
 заводы фруктовыхъ водъ
 Синсаренка.**

б) „Пр. Арсланъ, Пермск. ж. д.:
 Поддубинъ Ва. Ил.
 вол. Валандицскій, Долгодер-
 евск. ст.: Перестовъ Вас. Дм., То-
 лочка Пав. Федор.
 в) Борозинъ, Нарвацкск. вол.:
 Шауринъ Дм. Фед.
 вол. Буталъ, Челябинск. ст. цд: Ку-
 рдюковъ Ал-ѣв Ал-ѣв.
 вол. Вязовскій, той же ст-цд:
 Вязовъ Алт. Федор.
 в) Досаросинскіе: Казанскъ
 Афан. Дм.
 вол. Студульскій: Журавль Ал-
 сѣй Ил. в.
 вол. Какашенинъ, Долгодер-
 евск. ст-цд: Буриловъ Пугачевъ,
 Митроф., Александръ Пав. Ва.
 вол. Кашировскій: Агуевъ

Ник. Ал-ѣвскій,
 с. Итѣвскій) той же волота
 „Луховъ А. С. И-жн“ Торг. домъ
 с. Карасинское, той же вол.: Зап-
 ковъ Ник. Алт.
 в) Карлакинъ, Богородск. вол.: Па-
 лачкинъ Ев. Арт.
 вол. Пичуринскій: Сибирск.
 ж. д.: „Чел. Пр.“ ●
 с. Кавычскій, той же волота:
 Ивнтъ Дм. Ил. в.
 с. Кавычскій, той же волота:
 Шваръ Влад. Павл.
 вол. „Бестоянъ, Долгодеревскій,
 ст-цд: Сибиряковъ Ст.
 с. Колушкинъ, Вязовск. вол.: Че-
 лодковъ Татьяна Такоф.
 с. Крапивоинскіе, Блгородск. вол.:
 Козыкинъ Афан. Дм., Пичуринск. вол.:
 вол. Крутигорскій, Усть-Уфск.
 ст-цд: Александръ Ил. Ал-ѣв.
 с. Машкино, Аутамаркутовск.
 вол.: Митроф. Петръ Ил.

„Машкино“, Сибирск. ж. д.:
 Пудковъ Ил. в. № 7-го, Не-
 одитовъ Фед. Павл., П. П. А. НИ-
 КИФОР ПЕРВУШИНА и К^о.
 Торговый домъ,
 вол. Машкинъ, той же ст-цд:
 Пашкинъ Вас. Ил., Пашкинъ Пав.
 Павл.
 в) Мушкетеруво, той же в.:
 Нарыновъ Валерианъ,
 с. Окуновскій, той же вол.:
 Машкиновъ-Фед. Павл. * торг. ж.,
 Сибирск. Фед. Павл.
 вол. Пичуринскій: Митроф. ст.:
 „Пр. Степанъ“ ст-цд:
 с. Петровскіе, Андуринск. вол.:
 Пичуръ Ил. Пав.
 в) Поддубинъ, Челябинск. ст-цд:
 „Жидайковскій М. Н. и Митрофанъ
 Ю. И.“
 вол. Протаровскій, Долгодер-
 евск. ст-цд: Поддубинъ Ал-ѣв Фед.
 деп. Селезнкинъ, Косовскій ж.:
 Вязовъ Федоръ Федот.
 деп. Тодыгинъ, Далгожск. вол.:
 Вязовъ Ил. Ил.
 ст. Усть-Уфскій: Курдюковъ
 Ил. в. ●
 вол. Устьинскій, Машк. ст-
 цд: Устьинскій Павелъ Ил.
 вол. Курдюковскій: Долгодер-
 евск. ст.: Карлакинъ Петръ Ил.

Пишущая типографскимъ шрифтомъ машина „ЮСТЪ“ Ст. стр. 49 на-
 реда текста.

1. Челябинск со уездом.

1009. Прованско - малявная мастерская Шуваева Анд. Фед.
 1010. Мукомольное. Машинное. Ив. Осип, Росенко Густ., Густ. и Илья Вадим, Вадим, Соловьев Мих. Ив., Шарь Ар. Осип. ●
 а. Таласское, той же хол.: Вуларов Мих. И.
 1011. Кухонно бумажных пр. вв. Вронский Д. В.
 1012. Абсолютный. Бр. Соколовым А. и Ф. Торг. А., вое. Якушкин, той же ст.
 1013. Маслобойное. Кузнецов Ив. Петр., Ростов Карп. Ив. ●
 а. Беломуромовна, Замятина. хол.: Салмак. Карувак.
 а. Вилкина, Замятинская. хол.: Мухамедов Шамур.
 а. Волосинина, Казакин. хол.: Чернышев Фед. Ив.
 а. Долгоское, той же хол.: Каскина Фед. Ив.
 а. Малеевское, той же хол.: Коростовский Ал-рз Артем, Малюков Ив. Прот.
 а. Окуновское, той же хол.: Ковалев Фед. Петр.
 хол. Соколовский, Егудинск. ст.: Жуков Ал-ш Матв.
 а. Сосновка, Долгоской хол.: Лавиновский Барс. Феликс.
 д. Убинская, Касинской хол.: Убинская артель.
 д. Частая, Костяниной в. Ладыгина Ал-рз Фед., Соловьев Вое. Матв.
 1014. Мельницы. Иванов Ан. Павло, Малюков ул., Крашенинников Мст. Ив., КОЛОКОЛЬНИКОВА Н. И. И-ичи. Торг. д. Кузнецов Ив. Петр., вилг. гор. Челябинск. "Кузнецов Кар. Торг. д., Сибирск. ул., Макаревич Ив. Ив., Поддубный Ив. Дм. (вар.), Черушицкий Евг. Ив., Степанов Иос. Савойан, Бр. СТЕПАНОВЫ ТОРГ. Д. ●
 ст. Арханг., Пермск. ш. д.: Пондиков Ив. Дм.
 хол. Балакирский, Долгодеревенск. ст.: Берестов Вое. Дм., Толкач Ив. Федор.
 а. Веревова, Карачалов. хол.: Соловьев Фед. Степ., Шадрин Дм. Федор.
 а. Калюбинская, Карачалов. хол.: Шумилов Ив. Вое.
 а. В. Уфа, Рижск. хол.: Куркина Ив. Петр.
 хол. Вутова, Челяб. ст-ца: Кудрявченко Ал-ра Ал-ич, Шахов Ал-рз Ив. (водем).
 а. В. Шумилов, Андреевск. в.: Кузнецов Ан. Ив.
 а. Бузарицкий, Долгодеревенской ст.: ТОЛСТЫХ ИВ. СИД. хол. Платов Фед., Карбев.
 а. Покровское, той же ст.: Песков Ив. Петр.

а. Воскресенское. Калинин Афан. Дм., Никитин Ал-рз, Вое. Викентий Петр. Ал-р., Цуцаров Ал-рз Ив.
 а. Горюхино, Карачалов. хол.: Соловьев Фед. Степ.
 ст. Долгодеревенское. Завидов Фед. Дм. (хол.), Толкач Дм. Ив.
 а. Духино, Замятинск. хол.: Гакулов Вл. Ив. (вар.).
 а. Вронско, Кашляев хол.: Вронск Евг. Фед.
 хол. Еткульский: Жуков Ал-ш Матв, Т. Д. Бр. А. Ф. Салмакинск.
 ст. Зюльковск Н. ш. д.: ТОЛСТЫХ ИВ. СИД. хол. Забринцовский, той же ст.: Пономарев Ив. Вое.
 а. Яблоковское, той же хол.: Бузуев Петр. Ив.
 хол. Кавказский, Долгодеревенск. ст-ца: Воронихин Порф. Матр. (хол.), Алексеев Ив. Ив.
 хол. Кайгородовский, Челябинск. ст.: Сабалов Ст. Харв.
 а. Карасинское, той же хол.: Зюльков Ив. Анд., Старцев Ив. Мих.
 а. Копань, Миасск. ст.: Кудрявцев Вое. Ив.
 а. Кашляевское, той же хол.: Илья Дм. Ив., Поляков Ив. Ив. (раскрут).
 а. Косовское, той же хол.: Воево Фед. Фр., Шихов Вит. Пав. хут. Коженин, Кочердическ. хол.: Ив. Коженин Павлф., Ар. и Ларион.
 а. Красинское, Кашляев. хол.: Соколов Николай. Ив.
 а. Лавино, Ивановской хол.: Шумилов Ив. Вое.
 а. Луговское, Усть-Увак. ст.: Мельник Авд. Ефим.
 а. Мамытова, Мукамедураевск. хол.: Маршалов Иос. Мих.
 а. Мало-Ильинская, Андреевской хол.: Сивиль Евг. Фед.
 а. Малюков, Куртинское, в.: Добрынин Анд. Ив. (хол.).
 а. Масловское, той же хол.: Турбин Ив. Фед.
 ст. Маньинск, Сибирск. ш. д.: Т. Д. Архипов Мих. Иос. (валл.), Колпек Ал-рз Ив., Вушова Ив. Пав., ИВРВУШИНА А. И. и К^{ов}, Торг. д., Толкунов ст. С-ки, хол. Мисюкин той же ст-ца: Ващенко Пав. Ив.
 а. Мировотская, Чуманск. в.: Цуцарев Ал-рз Ив. (хол.).
 а. Окуновское, той же хол.: Ковалев Фед. Петр., Саганов Фед. Петр.
 а. Окузов, Касинской хол.: Шахов Ив. Пав.
 а. Пестяковская, Таловской хол.: Ваиль Еф. Ал-р.

Оренбургская губ.

а. Печерская, Андреевской в.: Вострих Мих. Ив., Пашинск. Пор. Арт.
 а. Плотников, Окуновской в.: Балашов Елиз. Анд. (хол.), Фидельский Петр. (хол.)
 хол. Прокопий, Забринцовской ст.: Тохарев Назаруд Фед.
 хол. Прозоровский, Долгодеревенск. ст.: Тельников А-ш Фед. (хол.).
 а. Птичь, Птичьской хол.: Турин Влад. Дм. (хут.).
 а. Рыбное, Долгоск. хол.: Вр. Иосифов.
 хол. Семетовский, Еткульской ст.: Жуков Ал-ш Матв.
 а. Тельцов, Долгоск. в.: Вронск Матв. Мих.
 а. Тенязин, Долгоск. в.: Тенязинск Гаар. Ал-ш.
 а. Траневское, Окуновск. в.: Пашинск Анд. (вар.).
 а. Умовский, Долгодеревенск. ст.: Колмогоров Ст. Мих.
 ст. Усть-Увак: Красильник Март. Кузм., Волков Ал-рз Мих.
 хол. Устьинцевский, Миасск. ст.: Устьинцев Конст. Ив.
 хол. Харувак, Долгодеревенск. ст.: Архангел Дм. Ив. (хол.).
 а. Чудинское, той же в.: КОЛОКОЛЬНИКОВА Н. И. И-ичи. Торгов. д-ва, Первалов Анд. Пет., Цуцаров Ив. Ив.
 а. Чудинское, Кочердическ. в.: Т-во и-ичи "Чудинское", (вар.). Шабарев Фед. Мих. (вар.).
 хол. Шергинский, Челябинск. ст.: Воробьев Викент. Ал-шос. (дворуш).
 хол. Шляевский, Долгодеревенской ст.: Толкач Ив. Пав. (хол.).
 а. Шумилов, Сибирск. ш. д.: Т. Д. Мих. Петр. Архипов и К^{ов}, хут. Шумилов, Башкир. в.: Шахов Ив. Пав.
 а. Шучье, Сузоборск. в.: И. И. КОЛОКОЛЬНИКОВ Н-ичи. Мельничное Ал-рз, Лавинов Ал. и Абросимов Карлук.
 1015. Механические заводы. Ив. и Росенко вех. фирм "Вуларова", В. Г. Степан и К^{ов}, Т-во уральцев.
 1016. Мелопаренное. Бузоров Ив. Анд., Вуртинск. Ив. Гаар, Соловьев Мих. Такоф.
 а. Куртинский, той же в.: Кашкин Анст. Порф.
 1017. Овчинное. а. Куртинский, той же в.: Воронихин Ив. Вое., Соловьев Ал-ш Матв., Туров Ал-рз Степ., Фабриц Ал-ш Ив., Фабриц Вое. Ив., Фабриц Пав. Ив., Фабриц Ив. Пав., Фабриц Ив. Ив.
 1018. Перелетное. Влашки Павла Иосиф, Вронский Д. В., Есеров Врем. Игор.

Уральский торгово-промышленный адрес календарь на 1914 год

Г. Челябинск с уездами.

Крошечные-железные мастерск.
Александровский Ян. Ин., Паршин Н. Н., Шулепов Алар. Фед.

Кузнецкие. Мезячков Ив. Осип., Сысоев Мих. Ин., Шер Ар. Осип. ●

с. Таловское, той же вол.: Бузаров Маас. Н.

Кузнецкие-буханские гремя.
Бреданов Л. Б.

Маслоделные. «Бр. Селивановы А. и Ф.», Торг. д., и Егудимский, той же ст.

Маслоделные. Кузнецов Ин. Петр., Ростов Карс. Ин. ●

с. Войновобродина, Замановской вол.: Салават Харушид.

д. Васильев, Замановск. к.: Мухомедов Шакир.

д. Вольновская, Каславск. к.: Черемных Фед. Инк.

с. Долотовское, той же вол.: Касилов Фед. Ин.

с. Маслоделное, той же вол.: Коротовский Алар Артем., Малецов Ив. Проф.

с. Окуновское, той же вол.: Кондаков Фед. Петр.

с. Соколовский, Егудимск. ст.: Жуванов Ал-Иб Мата.

д. Соснов, Долотовск. вол.: Лавиловский Карс. Фелик.

д. Убинский, Каславской вол.: Убинский Артем.

д. Чистая, Косовинской вол.: Ладина Ал-ра Фед., Соколов Вас. Мата.

Халкицы. Иванова Аполон. Мар., Ивановская ул. Крамленников Мих. Ин., «**Колокольников И. П. И-ни**», Торг. джк. Кузнецов Ин. Петр., Салтагор. Челябинск. «Кузнецов Бр.» Торг. д., Сибирск. ул. Луканов Ал-Иб Куз., Мамаров Ин. Ин., «**Первушиной А. И. и И.**», Торг. джк. Подпалов Ин. Дм. (пар.), Первушин Евг. Ин., «**Бр. Степановы, Торг. д.**» ●

ст. Арханг., Пермск. ж. д.: Подпалов Ин. Дм.

пос. Вадальский, Долгоруковский ст.: Верестов Вас. Дм., Толмачев Пав. Федор.

д. Беретов, Карачалов. вол.: Соловьев Фед. Степ., Шадрин Дм. Федор.

д. Вадальнинская, Карачалов. вол.: Шурин Ин. Вас.

с. В. Рак. Ражок. вол.: Каркина Ин. Петр.

пос. Вуляки, Челябин. ст.-п.: Курдюмов Ал-ра Ал-Бек., Шахов Ал-ра Ин. (волн.).

д. Е. Шушкова, Андреевск. п.: Кузнецов Ан. Ин.

с. Вухаринский, Долгоруковский ст.: **Толстых Ив. Сил.**

пос. Выходский, той же ст.-п.: Малахов Фирс. Карбк.

с. Вольновское, той же ст.: Песков Ин. Петр.

с. Воскресенской, Калинин Афам. Дм., Пинигин Ал-ра Вас., Никитин Петр. Ал-р., Цушарев Ал-р Инк.

с. Горново, Карачалов. п.: Соловьев Фед. Степ.

ст. Долгоруковская: Заманов Фед. Дм. (вол.), Толмачев Дм. Пав.

д. Дузино, Замановск. вол.: Галузов Ив. Ин. (пар.).

с. Крошино, Киньинской вол.: Крошич Вас. Фед.

пос. Егудимский: Жуванов Ал-Иб Мата., Т. д. Бр. А. Ф. Селивановы.

ст. Есаулская, П. ж. д.: **Толстых Ив. Силья.**

пос. Забринское, той же ст.: Помомаров В. Вас.

с. Жаловское, той же вол.: Бузуев Петр. Ин.

пос. Казаньский, Долгоруковский ст.-п.: Воронских Порф. Интр. (вол.), Александр Ник. Ин.

пос. Байгородский, Челябин. ст.: Савлаков Ст. Харит.

с. Карповское, той же вол.: Заслус Инк. Ант., Старцов Ин. Мих.

с. Кожань, Миасск. ст.: Кудряков Вас. Ин.

с. Купинское, той же вол.: Нахич Дм. Ин., Поляков Ин. Кт. (раструс.).

с. Каславское, той же вол.: Бонин Фед. Фр., Шахов Влад. Пав.

хут. Кавинский, Кочермисск. вол.: Бр. Кавинны Никит., Арх. и Ларон.

д. Кривошея, Киньинск. вол.: Соловьев Полюков. Ин.

д. Лепинское, Ивановской к.: Шумилов Ин. Вас.

с. Лутовское, Усть-Уфск. ст.: Мотухин Ант. Кузм.

д. Мамаров, Мухомедовский вол.: Маршалов Пет. Мих.

д. Мало-Пихоманская, Андреевской вол.: Силин Евг. Фед.

д. Милетин, Куртамышск. п.: Добрынин Ант. Ин. (вол.).

с. Маслоделное, той же вол.: Туринский Ник. Фед.

ст. Мянжино, Сибирск. ж. д.: Т. д. Архангел Мих. Петр. (валн.), Кошнов Ал-ра Ин., Наунов Ник. Пав., «**Первушиной А. И. и И.**», Торг. д., Толкунов с-м-и.

пос. Миасский, той же стан.: Панин Вас. Инк.

д. Мотроховская, Чуканов. к.: Цушарев Ал-ра Инк. (вол.).

с. Окуновское, той же вол.: Калдыков Фед. Петр., Ситников Фед. Петр.

Оренбургская губ.

д. Окунов, Киньинской вол.: Шахов Ник. Пав.

д. Покшаспан, Таловской вол.: Пинигин Еф. Ал-р.

с. Петровское, Андреевск. к.: Витерс Мих. Ник., Пинигин Пор. Арт.

д. Пинигинская, Окуновск. п.: Валашев Елиз. Ант. (вол.), Федосеев Петр. (вол.).

пос. Прорывной, Забринское-Долотовской ст.: Токрев Никитир Фед.

пос. Прехоровский, Долгоруковский ст.: Телиман Ал-Иб Фед. (вол.).

с. Пинигин, Пинигинской вол.: Тюрин Влад. Дм. (пар.).

с. Рыбное, Долотовск. вол.: Бр. Мезячковы.

пос. Соколовский, Егудимск. ст.: Жуванов Ал-Иб Мата.

с. Тейганов, Долотовской вол.: Ерохин Мата. Мих.

с. Теловино, Долотовск. вол.: Тельманов Фед. Ал-Бек.

с. Трапезное, Окуновск. к.: Падильев Алдр. (пар.).

п. Ужовский, Долгоруковский ст.: Колмогоров Ст. Мих.

ст. Усть-Уфская: Бродников Март. Кузм., Новиков Ал-др. Мих.

пос. Угальский, Миасской ст.: Угальцев Колст. Ян.

пос. Харушид, Долгоруковский ст.: Архангел Дм. Инк. (вол.).

с. Чумань, той же ст.: «**Колокольников И. П. И-ни**», Торгов. джк., Первушин Алар. Петр., Цушарев Ник. Ин.

с. Чулкино, Кочермисской вол.: Т-во шорв. и-м «Чулкино» (пар.), Шибрелев Фед. Мих. (пар.).

пос. Шерстепенский, Челябинской ст.: Воробьев Колст. Ал-Бек. (раструс.).

пос. Штановский, Долгоруковский ст.: Телиман Дм. Пав. (вол.).

с. Шумки, Сибирской ж. д.: Торг. джк. Мих. Петр. Архангел и И.

хут. Шумки, Каменск. вол.: Науменов Ник. Пав.

с. Шучье, Стуборский вол.: «**И. П. Колокольников И-ни**», Мележников Ал-др., Лавилов Ал. и Абросимов Кирилл.

Молодаческие заводы. «В. Г. Столы и Ю», Т-во, управлены.—

Молодаческие Бугровы Анны Евг., Мастерская ул., Мартинов Инк. Газр., Соловьев Мих. Тимоф. ●

с. Курганский, той же вол.: Калкина Анаст. Порф.

Фотографии, февраль 2021 года:

Здание бывшей водяной мельницы:



Картографические и иконографические материалы по объекту экспертизы



Рис.1. Фрагмент плана с. Большие Харлуши, 1936 г.



Расположение рассматриваемого объекта

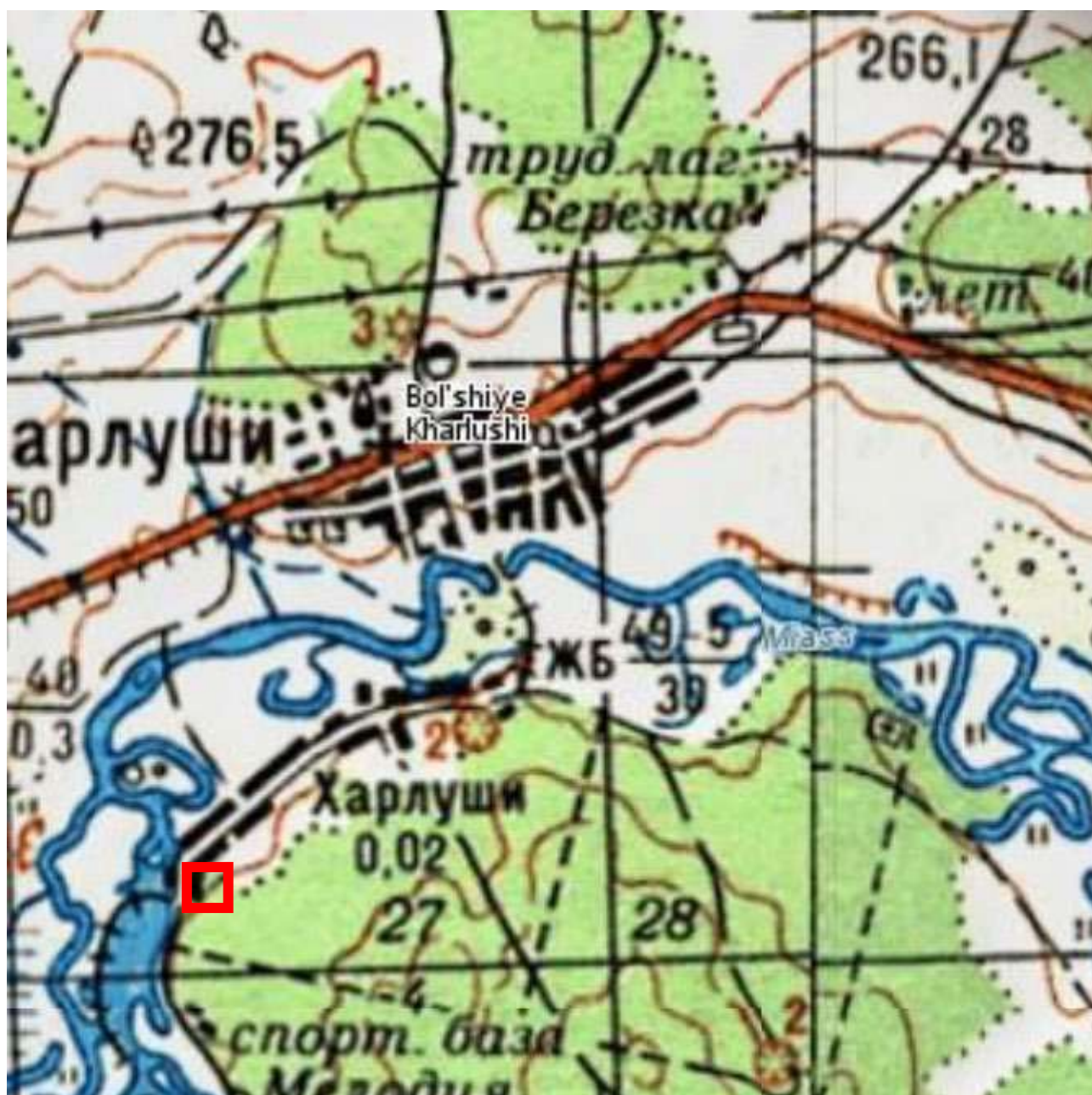


Рис.2. Фрагмент плана с. Большие Харлуши, 1970-1990-е гг.



Расположение рассматриваемого объекта

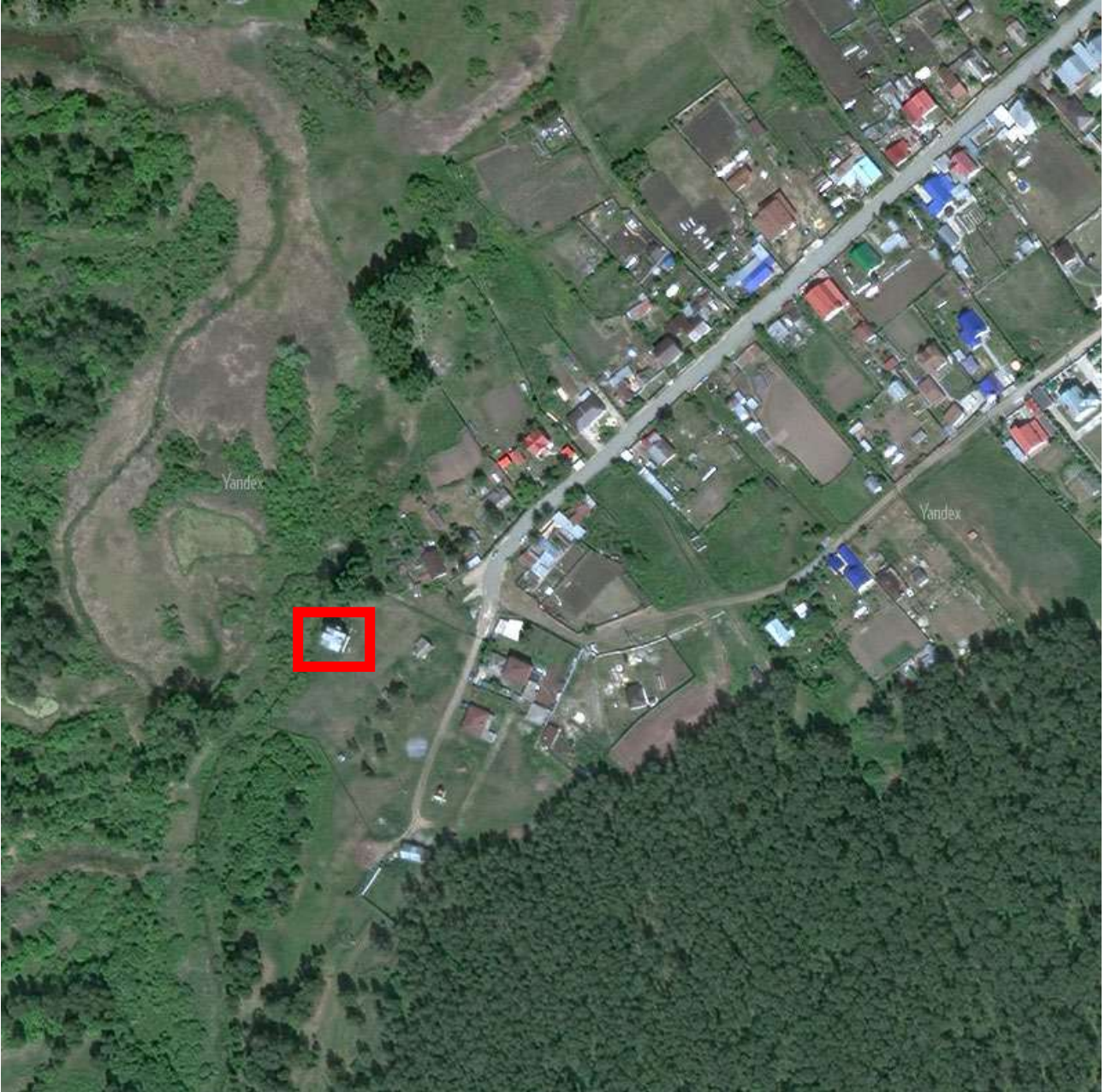


Рис.3. Спутниковый снимок, с. Большие Харлуши, 2023 г.



Расположение рассматриваемого объекта

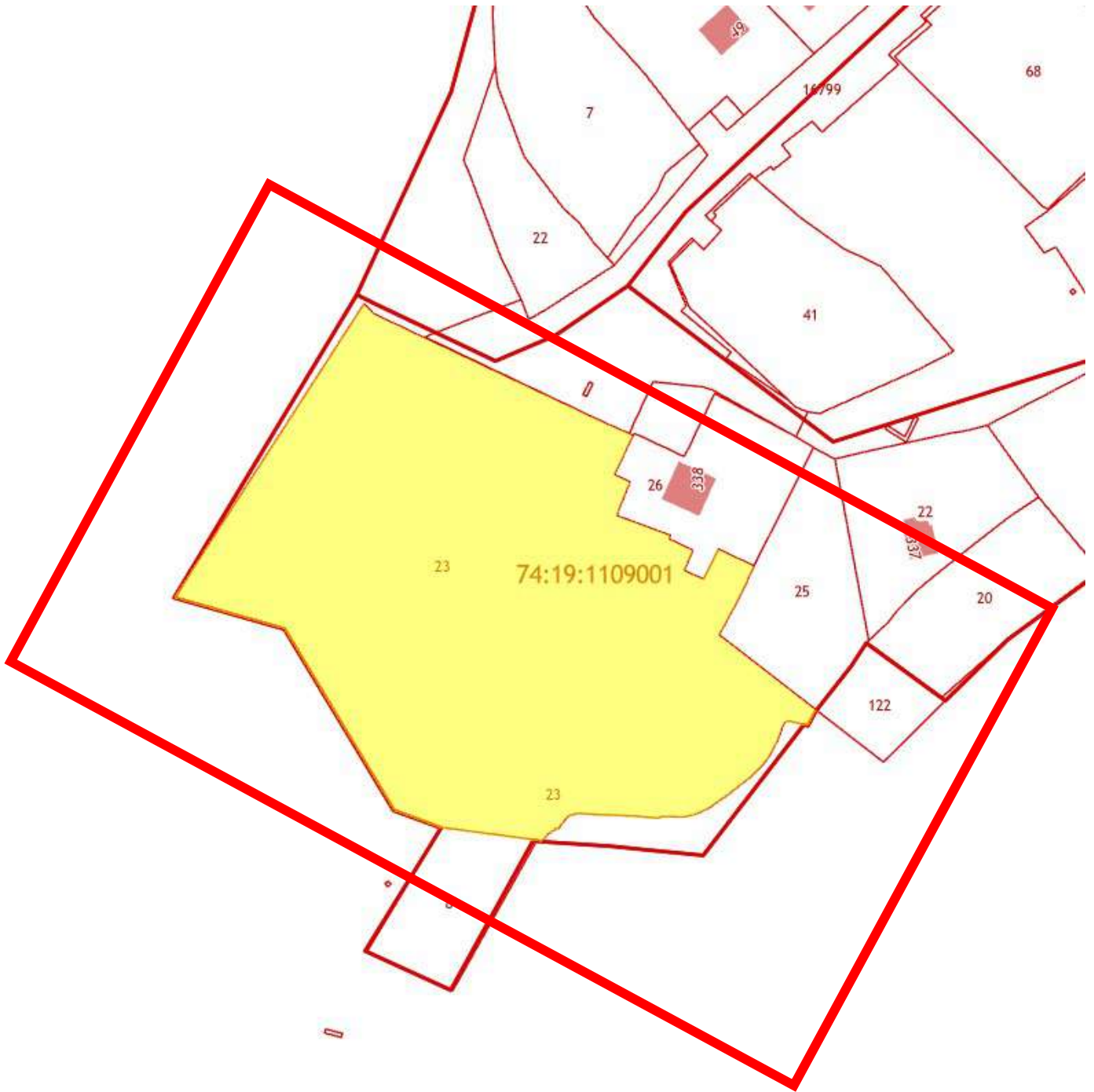


Рис.4. Выкопировка из кадастровой карты, номер участка 74:19:1109001:23



Расположение рассматриваемого объекта.

МАТЕРИАЛЫ СОВРЕМЕННОЙ ФОТОФИКСАЦИИ

Схема фотофиксации

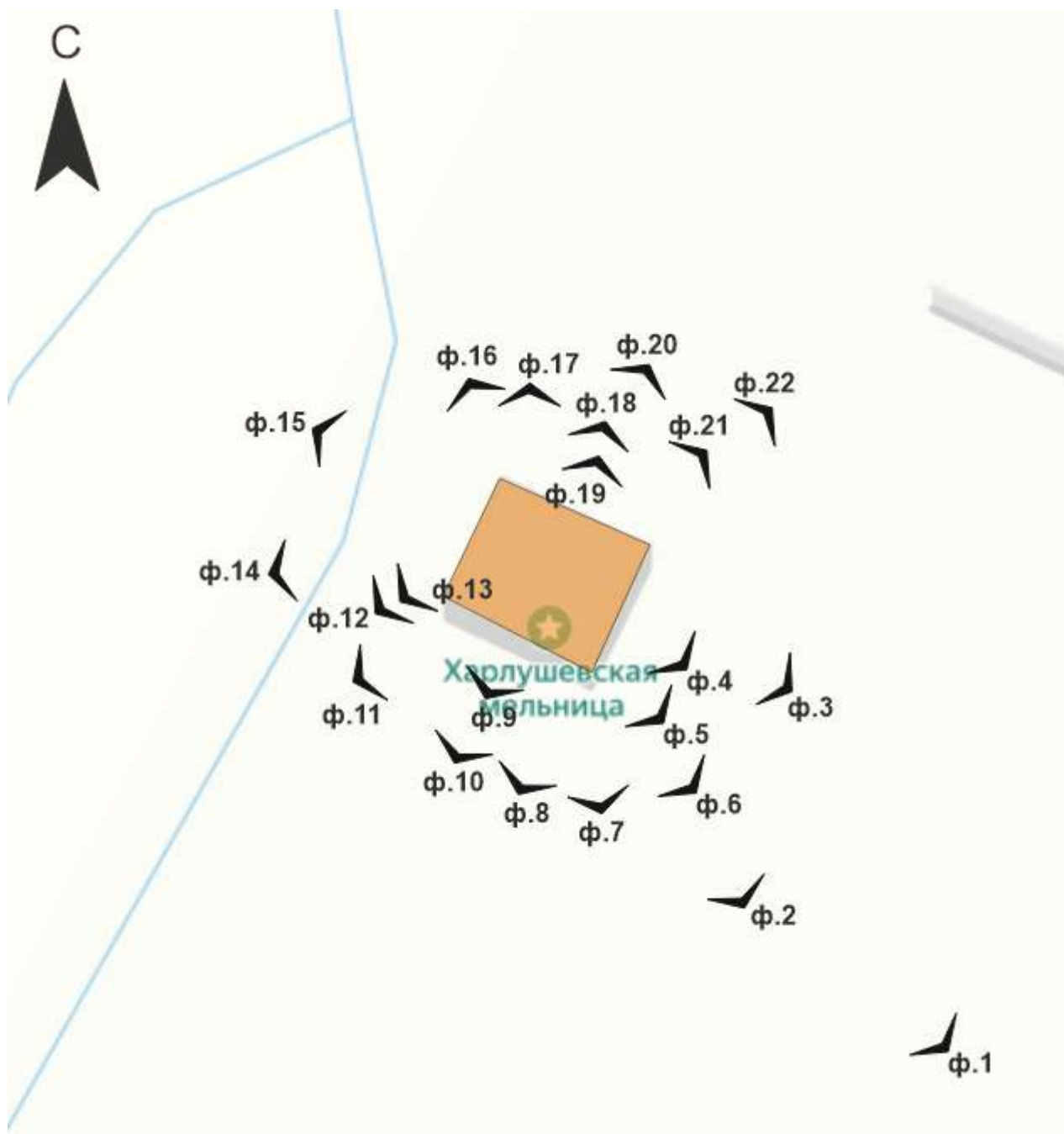




Фото 1. Выявленный объект культурного наследия «Здание бывшей мельницы Маршалова» по адресу: Челябинская область, Сосновский район, с. Большие Харлуши, ул. Заречная. Общий вид выявленного объекта культурного наследия.

Объект представляет собой двухэтажное деревянное здание с двускатной крышей на высоком каменном цоколе.

Автор съемки: Займогов А.И.

Съемка выполнена фотоаппаратом: Canon EOS 90D.

Октябрь, 2023.



Фото 2. Выявленный объект культурного наследия «Здание бывшей мельницы Маршалова» по адресу: Челябинская область, Сосновский район, с. Большие Харлуши, ул. Заречная. Общий вид выявленного объекта культурного наследия.

Объект представляет собой двухэтажное деревянное здание с двускатной крышей на высоком каменном цоколе.

Автор съемки: Займогов А.И.

Съемка выполнена фотоаппаратом: Canon EOS 90D.

Октябрь, 2023.



Фото 3. Выявленный объект культурного наследия «Здание бывшей мельницы Маршалова» по адресу: Челябинская область, Сосновский район, с. Большие Харлуши, ул. Заречная. Восточный фасад выявленного объекта культурного наследия.

Восточный фасад решен в 3 оконные оси с прямоугольными перемычками. На центральной оси на первом и втором ярусе расположены дверные проемы. К фасаду примыкает металлическая лестница. На треугольном фронте чердачная дверь. Причелины с треугольными зубчиками.

Автор съемки: Займогов А.И.

Съемка выполнена фотоаппаратом: Canon EOS 90D.

Октябрь, 2023.



Фото 4. Выявленный объект культурного наследия «Здание бывшей мельницы Маршалова» по адресу: Челябинская область, Сосновский район, с. Большие Харлуши, ул. Заречная. Фрагмент восточного фасада выявленного объекта культурного наследия.

Восточный фасад решен в 3 оконные оси с прямоугольными перемычками. На центральной оси на первом и втором ярусе расположены дверные проемы. К фасаду примыкает металлическая лестница. На треугольном фронте чердачная дверь. Причелины с треугольными зубчиками.

Автор съемки: Займогов А.И.

Съемка выполнена фотоаппаратом: Canon EOS 90D.

Октябрь, 2023.



Фото 5. Выявленный объект культурного наследия «Здание бывшей мельницы Маршалова» по адресу: Челябинская область, Сосновский район, с. Большие Харлуши, ул. Заречная. Фрагмент восточного фасада выявленного объекта культурного наследия.

Восточный фасад решен в 3 оконные оси с прямоугольными перемычками. На центральной оси на первом и втором ярусе расположены дверные проемы. К фасаду примыкает металлическая лестница. На треугольном фронтоне чердачная дверь. Причелины с треугольными зубчиками.

Автор съемки: Займогов А.И.

Съемка выполнена фотоаппаратом: Canon EOS 90D.

Октябрь, 2023.



Фото 6. Выявленный объект культурного наследия «Здание бывшей мельницы Маршалова» по адресу: Челябинская область, Сосновский район, с. Большие Харлуши, ул. Заречная. Фрагмент восточного фасада выявленного объекта культурного наследия.

Восточный фасад решен в 3 оконные оси с прямоугольными перемычками. На центральной оси на первом и втором ярусе расположены дверные проемы. К фасаду примыкает металлическая лестница. На треугольном фронтоне чердачная дверь. Причелины с треугольными зубчиками.

Автор съемки: Займогов А.И.

Съемка выполнена фотоаппаратом: Canon EOS 90D.

Октябрь, 2023.



Фото 7. Выявленный объект культурного наследия «Здание бывшей мельницы Маршалова» по адресу: Челябинская область, Сосновский район, с. Большие Харлуши, ул. Заречная. Фрагмент восточного фасада выявленного объекта культурного наследия.

Восточный фасад решен в 3 оконные оси с прямоугольными перемычками. На центральной оси на первом и втором ярусе расположены дверные проемы. К фасаду примыкает металлическая лестница. На треугольном фронте чердачная дверь. Причелины с треугольными зубчиками.

Автор съемки: Займогов А.И.

Съемка выполнена фотоаппаратом: Canon EOS 90D.

Октябрь, 2023.



Фото 8. Выявленный объект культурного наследия «Здание бывшей мельницы Маршалова» по адресу: Челябинская область, Сосновский район, с. Большие Харлуши, ул. Заречная. Фрагмент южного фасада выявленного объекта культурного наследия.

Южный фасад решен в три оконные оси с прямоугольными перемычками. На уровне кровли два окна, каждое остекленное в 12 частей. Причелины с треугольными зубчиками.

Автор съемки: Займогов А.И.

Съемка выполнена фотоаппаратом: Canon EOS 90D.

Октябрь, 2023.



Фото 9. Выявленный объект культурного наследия «Здание бывшей мельницы Маршалова» по адресу: Челябинская область, Сосновский район, с. Большие Харлуши, ул. Заречная. Фрагмент южного фасада выявленного объекта культурного наследия.

Южный фасад решен в три оконные оси с прямоугольными перемычками. На уровне кровли два окна, каждое остекленное в 12 частей. Причелины с треугольными зубчиками.

Автор съемки: Займогов А.И.

Съемка выполнена фотоаппаратом: Canon EOS 90D.

Октябрь, 2023.

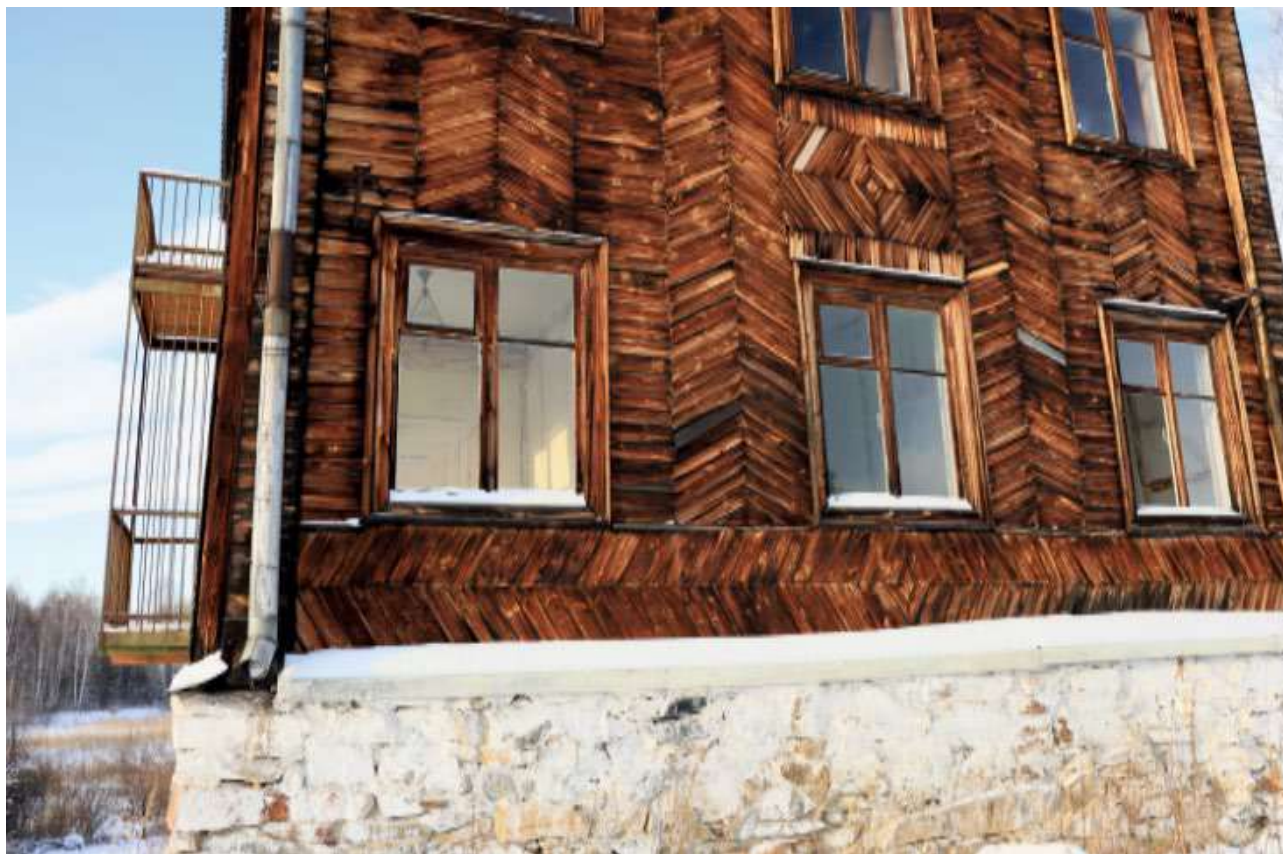


Фото 10. Выявленный объект культурного наследия «Здание бывшей мельницы Маршалова» по адресу: Челябинская область, Сосновский район, с. Большие Харлуши, ул. Заречная. Фрагмент южного фасада выявленного объекта культурного наследия.

Южный фасад решен в три оконные оси с прямоугольными перемычками. На уровне кровли два окна, каждое остекленное в 12 частей. Причелины с треугольными зубчиками.

Автор съемки: Займогов А.И.

Съемка выполнена фотоаппаратом: Canon EOS 90D.

Октябрь, 2023.



Фото 11. Выявленный объект культурного наследия «Здание бывшей мельницы Маршалова» по адресу: Челябинская область, Сосновский район, с. Большие Харлуши, ул. Заречная. Фрагмент южного фасада выявленного объекта культурного наследия.

Южный фасад решен в три оконные оси с прямоугольными перемычками. На уровне кровли два окна, каждое остекленное в 12 частей. Причелины с треугольными зубчиками.

Автор съемки: Займогов А.И.

Съемка выполнена фотоаппаратом: Canon EOS 90D.

Октябрь, 2023.



Фото 12. Выявленный объект культурного наследия «Здание бывшей мельницы Маршалова» по адресу: Челябинская область, Сосновский район, с. Большие Харлуши, ул. Заречная. Фрагмент западного фасада выявленного объекта культурного наследия.

Западный фасад решен в 3 оконные оси с прямоугольными перемычками. На центральной оси на первом и втором ярусе расположены балконы с металлическими ограждениями. На треугольном фронте чердачная дверь. Причелины с треугольными зубчиками. На уровне цоколя два оконных проема с прямоугольными перемычками.

Автор съемки: Займогов А.И.

Съемка выполнена фотоаппаратом: Canon EOS 90D.

Октябрь, 2023.



Фото 13. Выявленный объект культурного наследия «Здание бывшей мельницы Маршалова» по адресу: Челябинская область, Сосновский район, с. Большие Харлуши, ул. Заречная. Фрагмент западного фасада выявленного объекта культурного наследия.

Западный фасад решен в 3 оконные оси с прямоугольными перемычками. На центральной оси на первом и втором ярусе расположены балконы с металлическими ограждениями. На треугольном фронтоне чердачная дверь. Причелины с треугольными зубчиками. На уровне цоколя два оконных проема с прямоугольными перемычками.

Автор съемки: Займогов А.И.

Съемка выполнена фотоаппаратом: Canon EOS 90D.

Октябрь, 2023.



Фото 14. Выявленный объект культурного наследия «Здание бывшей мельницы Маршалова» по адресу: Челябинская область, Сосновский район, с. Большие Харлуши, ул. Заречная. Западный фасад выявленного объекта культурного наследия.

Западный фасад решен в 3 оконные оси с прямоугольными перемычками. На центральной оси на первом и втором ярусе расположены балконы с металлическими ограждениями. На треугольном фронтоне чердачная дверь. Причелины с треугольными зубчиками. На уровне цоколя два оконных проема с прямоугольными перемычками.

Автор съемки: Займогов А.И.

Съемка выполнена фотоаппаратом: Canon EOS 90D.

Октябрь, 2023.



Фото 15. Выявленный объект культурного наследия «Здание бывшей мельницы Маршалова» по адресу: Челябинская область, Сосновский район, с. Большие Харлуши, ул. Заречная. Западный фасад выявленного объекта культурного наследия.

Западный фасад решен в 3 оконные оси с прямоугольными перемычками. На центральной оси на первом и втором ярусе расположены балконы с металлическими ограждениями. На треугольном фронте чердачная дверь. Причелины с треугольными зубчиками. На уровне цоколя два оконных проема с прямоугольными перемычками.

Автор съемки: Займогов А.И.

Съемка выполнена фотоаппаратом: Canon EOS 90D.

Октябрь, 2023.



Фото 16. Выявленный объект культурного наследия «Здание бывшей мельницы Маршалова» по адресу: Челябинская область, Сосновский район, с. Большие Харлуши, ул. Заречная. Северный фасад выявленного объекта культурного наследия.

Северный фасад решен в две оконные оси с прямоугольными перемычками. На уровне кровли два окна. Причелины с треугольными зубчиками. На уровне цоколя оконный проем с прямоугольной перемычкой.

Автор съемки: Займогов А.И.

Съемка выполнена фотоаппаратом: Canon EOS 90D.

Октябрь, 2023.



Фото 17. Выявленный объект культурного наследия «Здание бывшей мельницы Маршалова» по адресу: Челябинская область, Сосновский район, с. Большие Харлуши, ул. Заречная. Северный фасад выявленного объекта культурного наследия.

Северный фасад решен в две оконные оси с прямоугольными перемычками. На уровне кровли два окна. Причелины с треугольными зубчиками. На уровне цоколя оконный проем с прямоугольной перемычкой.

Автор съемки: Займогов А.И.

Съемка выполнена фотоаппаратом: Canon EOS 90D.

Октябрь, 2023.



Фото 18. Выявленный объект культурного наследия «Здание бывшей мельницы Маршалова» по адресу: Челябинская область, Сосновский район, с. Большие Харлуши, ул. Заречная. Фрагмент северного фасада выявленного объекта культурного наследия.

Северный фасад решен в две оконные оси с прямоугольными перемычками. На уровне кровли два окна. Причелины с треугольными зубчиками. На уровне цоколя оконный проем с прямоугольной перемычкой.

Автор съемки: Займогов А.И.

Съемка выполнена фотоаппаратом: Canon EOS 90D.

Октябрь, 2023.



Фото 19. Выявленный объект культурного наследия «Здание бывшей мельницы Маршалова» по адресу: Челябинская область, Сосновский район, с. Большие Харлуши, ул. Заречная. Фрагмент северного фасада выявленного объекта культурного наследия.

Северный фасад решен в две оконные оси с прямоугольными перемычками. На уровне кровли два окна. Причелины с треугольными зубчиками. На уровне цоколя оконный проем с прямоугольной перемычкой.

Автор съемки: Займогов А.И.

Съемка выполнена фотоаппаратом: Canon EOS 90D.

Октябрь, 2023.



Фото 20. Выявленный объект культурного наследия «Здание бывшей мельницы Маршалова» по адресу: Челябинская область, Сосновский район, с. Большие Харлуши, ул. Заречная. Северный фасад выявленного объекта культурного наследия.

Северный фасад решен в две оконные оси с прямоугольными перемычками. На уровне кровли два окна. Причелины с треугольными зубчиками. На уровне цоколя оконный проем с прямоугольной перемычкой.

Автор съемки: Займогов А.И.

Съемка выполнена фотоаппаратом: Canon EOS 90D.

Октябрь, 2023.



Фото 21. Выявленный объект культурного наследия «Здание бывшей мельницы Маршалова» по адресу: Челябинская область, Сосновский район, с. Большие Харлуши, ул. Заречная. Фрагмент северного фасада выявленного объекта культурного наследия.

Северный фасад решен в две оконные оси с прямоугольными перемычками. На уровне кровли два окна. Причелины с треугольными зубчиками. На уровне цоколя оконный проем с прямоугольной перемычкой.

Автор съемки: Займогов А.И.

Съемка выполнена фотоаппаратом: Canon EOS 90D.

Октябрь, 2023.



Фото 22. Выявленный объект культурного наследия «Здание бывшей мельницы Маршалова» по адресу: Челябинская область, Сосновский район, с. Большие Харлуши, ул. Заречная. Северный фасад выявленного объекта культурного наследия.

Северный фасад решен в две оконные оси с прямоугольными перемычками. На уровне кровли два окна. Причелины с треугольными зубчиками. На уровне цоколя оконный проем с прямоугольной перемычкой.

Автор съемки: Займогов А.И.

Съемка выполнена фотоаппаратом: Canon EOS 90D.

Октябрь, 2023.

ПРОЕКТ

предмета охраны объекта культурного наследия «Здание бывшей мельницы Маршалова», расположенный по адресу: Челябинская область, Сосновский район, с. Большие Харлуши, ул. Заречная.

Описание объекта

Точных данных о строительстве водяной мельнице в селе Большие Харлуши нет. По данным энциклопедии «Челябинская область» к концу XIX века в селе были построены 2 мельницы. В Малюках — Елена Федоровна Маршалова (в девичестве Мякишева), а в Харлушах — Елена Дмитриевна. Елене Федоровне в руководстве активно помогал и фактически управлял хозяйством ее отец Федор Лаврентьевич Мякишев, а Елене Дмитриевне — ее сыновья, которых у нее было четверо.

Но после начала коллективизации о частной собственности можно было забыть. В 1930-м семьи Мякишевых и Маршаловых были раскулачены.

В 1923 году, уже после смерти Петра Маршалова, мельница в Малюках стореда, и Федор Лаврентьевич построил новую.

Поскольку Харлуши в то время были самым большим по численности населенным пунктом в округе (1457 жителей), из малочисленных Малюков мельницу перенесли туда, поставив ее на старый сохранившийся фундамент.

Отдельная история об особняке владельцев харлушевской мельницы, так называемом доме Маршаловых.

В начале XX века старшим сыном Елены Дмитриевны Маршаловой Константином был построен дом, который и поныне отличается, без преувеличения, статью и красотой. И дело здесь отнюдь не в размерах архитектурного сооружения, хотя дом весьма большой, особенно по тем временам: в нем около шести комнат. Но главное — по прошествии ста лет он ничуть не обветшал. Прекрасно сохранились резные наличники. За домом находится каменный сарай. Во всем видна хозяйственность и основательность людей той поры.

На 1911 год мельница в пос. Харлушевском принадлежала Петру Михайловичу Маршалову (вероятно, сыну М.И. Маршалова). Ему же принадлежала мельница в д. Мавлютова. В 1914 и 1915 годы, по данным Уральского торгово-промышленного адрес-календаря, мельница в Мавлютова остаётся за П.М. Маршаловым, а водяная мельница в посёлке Харлушевский переходит к Дмитрию Илларионовичу Архипову.

По неподтверждённым документами данным, в 1930 году мельницу в Харлушах была сожжена. От мощного сооружения остался только каменный фундамент, на который было решено водрузить деревянную часть и оборудование мельницы, перенесенных из Мавлютова.

Обновленная конструкция перешла в подчинение крупозаводу № 11, позже переименованному в комбинат хлебопродуктов имени Григоровича.

В 1950 году, когда веяния модернизации добрались до Харлуш, водяное колесо заменил электрический двигатель, а в 1976-1978 гг. мельницу закрыли и переоборудовали в базу отдыха для сотрудников комбината хлебопродуктов.

У мельницы сохранился каменный фундамент, уходящий на восемь метров под землю, где располагался ее механизм, два деревянных этажа и чердак. Размеры основания мельницы — 8,5 на 8,5 метра. История мельницы в Харлушах тесно связана с другой мельницей, находившейся между деревней Харлуши и деревней Алишева (вверх по течению реки Миасс). Там была небольшая деревушка Малюки (в переводе с украинского «малюк» значит «малыш»).

В настоящее время в Челябинской области это единственное здание бывшей водяной мельницы, построенной в дореволюционный период и сохранившейся в достаточно удовлетворительном состоянии. Кроме того, на территории участка, где находится здание бывшей мельницы, сохранился также жилой дом дореволюционной постройки, принадлежавший предположительно хозяину мельницы. Здание находится в полузаброшенном состоянии.

Объект представляет собой двухэтажное деревянное здание с двускатной крышей на высоком каменном цоколе.

Восточный фасад решен в 3 оконные оси с прямоугольными перемычками. На центральной оси на первом и втором ярусе расположены дверные проемы. К фасаду примыкает металлическая лестница. На треугольном фронте чердачная дверь. Причелины с треугольными зубчиками.

Южный фасад решен в три оконные оси с прямоугольными перемычками. На уровне кровли два окна, каждое остекленное в 12 частей. Причелины с треугольными зубчиками.

Западный фасад решен в 3 оконные оси с прямоугольными перемычками. На центральной оси на первом и втором ярусе расположены балконы с металлическими ограждениями. На треугольном фронте чердачная дверь. Причелины с треугольными зубчиками. На уровне цоколя два оконных проема с прямоугольными перемычками.

Северный фасад решен в две оконные оси с прямоугольными перемычками. На уровне кровли два окна. Причелины с треугольными зубчиками. На уровне цоколя оконный проем с прямоугольной перемычкой.

Анализ современной градостроительной ситуации

Объект расположен в западной части с. Большие Харлуши, на западной части Заречной ул. вблизи берега.

Окружающая застройка имеет низкую плотность. Этажность застройки в квартале варьируется от 1 до 3 этажей. Застройка представлена преимущественно историческими зданиями. В квартале расположены объекты жилого назначения. Застройка в квартале преимущественно периметрального типа.

Прилегающие к рассматриваемому участку кварталы наполнены преимущественно жилыми объектами. Этажность застройки варьируется от 1 до 2 этажей.

Транспортная ситуация на рассматриваемой территории не благоприятная: рядом с объектом отсутствуют организованные общедоступные парковки. Движение общественного транспорта на данной территории не производится.

Инфраструктура исследуемой территории не организована в плане городского благоустройства.

Рельеф в квартале естественный, имеет спокойный характер.

Исследуемый квартал является элементом планировочной структуры с. Большие Харлуши. Планировочная структура квартала сохранила исторические очертания и подлежит сохранению.

Сохранность условий визуального восприятия объекта в его историко-градостроительной и природной среде обеспечивается пешеходными маршрутами зрительного восприятия в канале улицы Заречная, а также с прилегающей к Объекту территории.

Объект расположен на западной стороне ул. Заречная, объект окружён по периметру кустарниками и выделяется на фоне озеленения при визуальном восприятии. Восприятие Объекта обеспечивается озеленённой благоустроенной территорией вокруг него, архитектурно-планировочная структурой, которой выделяет рассматриваемый объект в композиции улицы Заречная.

Выводы по результатам комплексных исследований


При проведении историко-культурных и градостроительных исследований было выявлено, что рассматриваемый объект сохранил свое историческое местоположение и основные исторические объемно-пространственные характеристики.

На основании анализа архивных исторических данных и проведенного визуального осмотра объекта культурного наследия были определены сохранившиеся элементы исторического декоративного фасадного убранства.



Таким образом, на основании проведенных комплексных исследований в предмет охраны объекта культурного наследия рекомендуется включить:



1. Градостроительные характеристики
 - Историческое местоположение в западной части с. Большие Харлуши, на западной части Заречной ул. вблизи берега.

- Композиционная значимость - объект застройки улицы Заречная.
- 2. Объемно-планировочное решение.
 - Конфигурация и габаритные размеры объекта. Двухэтажное деревянное здание с двускатной крышей на высоком каменном цоколе.
- 3. Композиционное и архитектурно-художественное оформление.
 - Восточный фасад:
 - решен в 3 оконные оси с прямоугольными перемычками. На треугольном фронтоне чердачная дверь. Причелины с треугольными зубчиками.
 - Южный фасад:
 - решен в три оконные оси с прямоугольными перемычками. На уровне кровли два окна, каждое остекленное в 12 частей. Причелины с треугольными зубчиками.
 - Западный фасад:
 - решен в 3 оконные оси с прямоугольными перемычками. На центральной оси на первом и втором ярусе расположены балконы. На треугольном фронтоне чердачная дверь. Причелины с треугольными зубчиками. На уровне цоколя два оконных проема с прямоугольными перемычками.
 - Северный фасад:
 - решен в две оконные оси с прямоугольными перемычками. На уровне кровли два окна. Причелины с треугольными зубчиками. На уровне цоколя оконный проем с прямоугольной перемычкой.
 - Декоративные элементы:
 - причелины с треугольными зубчиками.
- 4. Материалы:
 - бутовый камень;
 - дерево.

Утверждаемая часть предмета охраны объекта культурного наследия «Здание бывшей мельницы Маршалова» расположенный по адресу: Челябинская область, Сосновский район, с. Большие Харлуши, ул. Заречная.			
№ п/п	Видовая принадлежность предмета охраны	Предмет охраны	Фотофиксация
1.1	Градостроительные характеристики.	<p>Историческое местоположение в западной части с. Большие Харлуши, на западной части Заречной ул. вблизи берега.</p> <p>Композиционная значимость - объект застройки улицы Заречная.</p>	

2	Объемно-планировочное решение.	Конфигурация и габаритные размеры объекта. Двухэтажное деревянное здание с двускатной крышей на высоком каменном цоколе.	
3.1	Композиционное и архитектурно-художественное оформление	Восточный фасад: –решен в 3 оконные оси с прямоугольными перемычками. На треугольном фронтоне чердачная дверь. Причелины с треугольными зубчиками.	

3.2		<p>Южный фасад:</p> <ul style="list-style-type: none">– решен в три оконные оси с прямоугольными перемычками. На уровне кровли два окна, каждое остекленное в 12 частей. <p>Причелины с треугольными зубчиками.</p>	
3.3		<p>Западный фасад:</p> <ul style="list-style-type: none">– решен в 3 оконные оси с прямоугольными перемычками. На центральной оси на первом и втором ярусе расположены балконы. <p>На треугольном фронтоне чердачная дверь. Причелины с треугольными зубчиками. На уровне цоколя два оконных проема с прямоугольными перемычками.</p>	

3.4		<p>Северный фасад:</p> <ul style="list-style-type: none">— решен в две оконные оси с прямоугольными перемычками. На уровне кровли два окна. Причелины с треугольными зубчиками. На уровне цоколя оконный проем с прямоугольной перемычкой.	
3.5		<p>Декоративные элементы:</p> <ul style="list-style-type: none">— причелины с треугольными зубчиками.	

4	Материалы	<ul style="list-style-type: none">- бутовый камень;- дерево	 
---	-----------	--	--

ПРОЕКТ

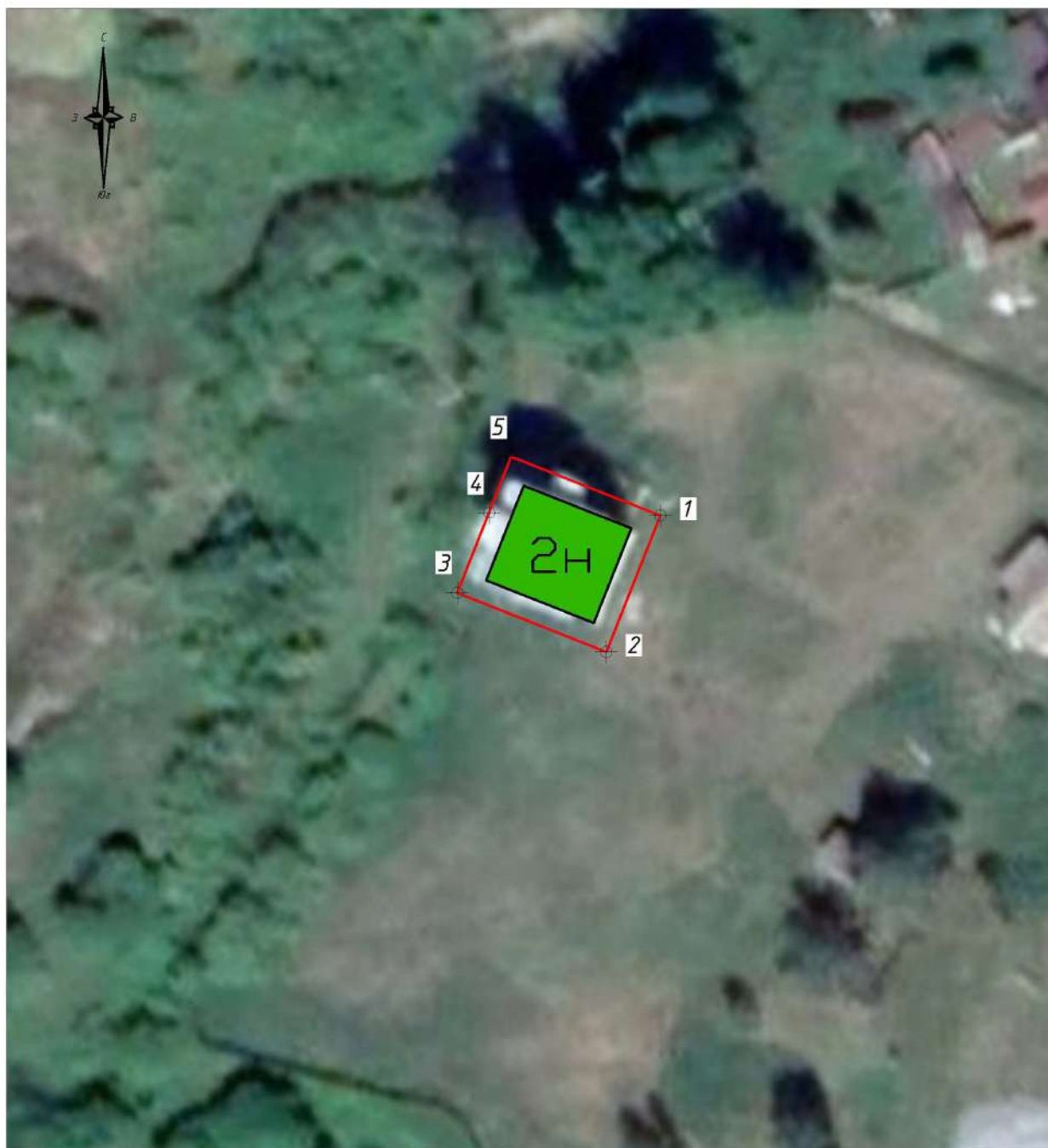
границ территории объекта культурного наследия «Здание бывшей мельницы Маршалава», расположенный по адресу: Сосновский муниципальный район, с. Большие Харлуши, ул. Заречная.

Проектные решения

Границы территории устанавливаются на фактическое местоположение объекта культурного наследия с учетом сведений из ЕГРН. Граница проходит по контуру благоустроенной площадки вокруг объекта культурного наследия.


Описание местоположения характерных (поворотных) точек границ территории объекта культурного наследия.


Сведения о местоположении границ объекта					
1. Система координат МСК-74 (зона 2)					
2. Сведения о характерных точках границ объекта					
Обозначение характерных точек границ	Координаты, м		Метод определения координат характерной точки	Средняя квадратическая погрешность положения характерной точки (Mt), м	Описание обозначения точки на местности (при наличии)
	X	Y			
1	2	3	4	5	6
1	611023,38	2295717,98	аналитический	0,1 м	-
2	611011,19	2295713,15	аналитический	0,1 м	-
3	611016,48	2295699,82	аналитический	0,1 м	-
4	611023,66	2295702,67	аналитический	0,1 м	-
5	611028,66	2295704,65	аналитический	0,1 м	-
1	611023,38	2295717,98	аналитический	0,1 м	-




Масштаб 1:500

Условные обозначения:

 Объект культурного наследия наследия «Здание бывшей мельницы Маршалова», расположенный по адресу: Сосновский муниципальный район, с. Большие Харлуши, ул. Заречная

 Территория объекта культурного наследия

 1 Номер характерной (поворотной) точки граници территории объекта культурного наследия

Режим использования территории объекта культурного наследия.

В границах территории объекта культурного наследия разрешается:

- 1) проведение работ по сохранению Объекта;
- 2) ведение хозяйственной деятельности, не противоречащей требованиям обеспечения сохранности Объекта и позволяющей обеспечить функционирование Объекта в современных условиях;
- 3) строительство, ремонт, реконструкция подземных инженерных коммуникаций для обеспечения функционирования Объекта с последующим восстановлением нарушенных участков поверхности земли;
- 4) проведение работ по благоустройству территории, направленных на формирование близкого к историческому контексту восприятия Объекта;
- 5) размещение малых архитектурных форм и информационных объектов, не противоречащих условиям зрительного восприятия Объекта;
- 6) проведение мероприятий по обеспечению пожарной и экологической безопасности Объекта;
- 7) устройство архитектурной подсветки Объекта и его территории.

В границах территории объекта культурного наследия запрещается:

- 1) строительство объектов капитального строительства и увеличение объемно-пространственных характеристик существующих объектов капитального строительства;
- 2) проведение земляных, строительных, мелиоративных и иных работ, за исключением работ по сохранению объекта культурного наследия или его отдельных элементов, сохранению историко-градостроительной или природной среды объекта культурного наследия;
- 3) размещение некапитальных строений и сооружений, кроме временных, необходимых для проведения работ по сохранению Объекта;
- 4) хозяйственная или иная деятельность, ведущая к разрушению, искажению внешнего облика Объекта, нарушающая целостность Объекта и создающая угрозу его повреждения, разрушения или уничтожения;
- 5) строительство наземных и воздушных инженерных коммуникаций, кроме временных, необходимых для проведения работ по сохранению Объекта;
- 6) установка рекламных конструкций за исключением рекламных конструкций, разрешенных в соответствии с пунктом 3 статьи 35,1 Федерального закона от 25,06,2002 № 73-ФЗ «Об объектах культурного наследия (памятниках истории и культуры) народов Российской Федерации»;
- 7) создание разрушающих вибрационных нагрузок динамическим воздействием на грунты.