



ГОСУДАРСТВЕННЫЙ КОМИТЕТ
ОХРАНЫ ОБЪЕКТОВ КУЛЬТУРНОГО НАСЛЕДИЯ
ЧЕЛЯБИНСКОЙ ОБЛАСТИ

П Р И К А З

21.08.2018

№ 168

Челябинск

Об утверждении описания особенностей, подлежащих обязательному сохранению (предмета охраны), объекта культурного наследия регионального значения «Ансамбль усадьбы заводовладельца «Белый дом», расположенного по адресу: Челябинская область, город Кыштым, площадь Карла Маркса, 2

В соответствии со статьей 33 Федерального закона от 25 июня 2002 г. № 73-ФЗ «Об объектах культурного наследия (памятниках истории и культуры) народов Российской Федерации», подпунктом 13 пункта 8 Положения о Государственном комитете охраны объектов культурного наследия Челябинской области, утвержденного постановлением Губернатора Челябинской области от 21.07.2016 г. № 197 «О Государственном комитете охраны объектов культурного наследия Челябинской области»

ПРИКАЗЫВАЮ:

1. Утвердить описание особенностей, подлежащих обязательному сохранению (предмет охраны), объекта культурного наследия регионального значения «Ансамбль усадьбы заводовладельца «Белый дом», расположенного по адресу: Челябинская область, город Кыштым, площадь Карла Маркса, 2, включенного в единый государственный реестр объектов культурного наследия (памятников истории и культуры) народов Российской Федерации.
2. Организацию исполнения настоящего приказа возложить на отдел охраны объектов культурного наследия.
3. Контроль за исполнением настоящего приказа ~~оставляю~~ оставляю за собой.

Председатель

А.А. Баландин

ПРИЛОЖЕНИЕ 1

УТВЕРЖДЕНО

приказом Государственного комитета
охраны объектов культурного наследия

Челябинской области

от «__» _____ 2018 г. № _____

Описание особенностей, подлежащих обязательному сохранению (предмет охраны), объекта культурного наследия регионального значения «Ансамбль усадьбы заводовладельца «Белый дом», расположенного по адресу: Челябинская область, город Кыштым, площадь Карла Маркса, 2

№ п/п	Значимость объекта культурного наследия и отдельных элементов	Состав предмета охраны	Приложение
1.	Мемориальная составляющая	Ансамбль связан с династией известных промышленников России XVIII – XIX вв. Демидовых, в том числе основавших в 1750-е гг. Верхне-Кыштымский завод;	
2.	Историческая составляющая	Связь ансамбля с историей основания и существования Верхне-Кыштымского металлургического завода и г. Кыштыма и историей горнозаводской промышленности Урала;	

3. Местоположение и градостроительные характеристики

3.1. Существующее местоположение ансамбля как ключевого элемента композиционно-планировочной структуры исторического центра Кыштыма, сформировавшегося в XVIII – середине XIX вв.;

3.2. Силуэт ансамбля, формирующий городской ландшафт со стороны городского пруда, пл. К. Маркса и прилегающих улиц;

3.3. Визуальные взаимосвязи ансамбля усадьбы с природным окружением – зеркалом и берегом пруда;

3.4. Видовые раскрытия ансамбля усадьбы, в том числе со стороны городского пруда, пл. К. Маркса и прилегающих улиц;



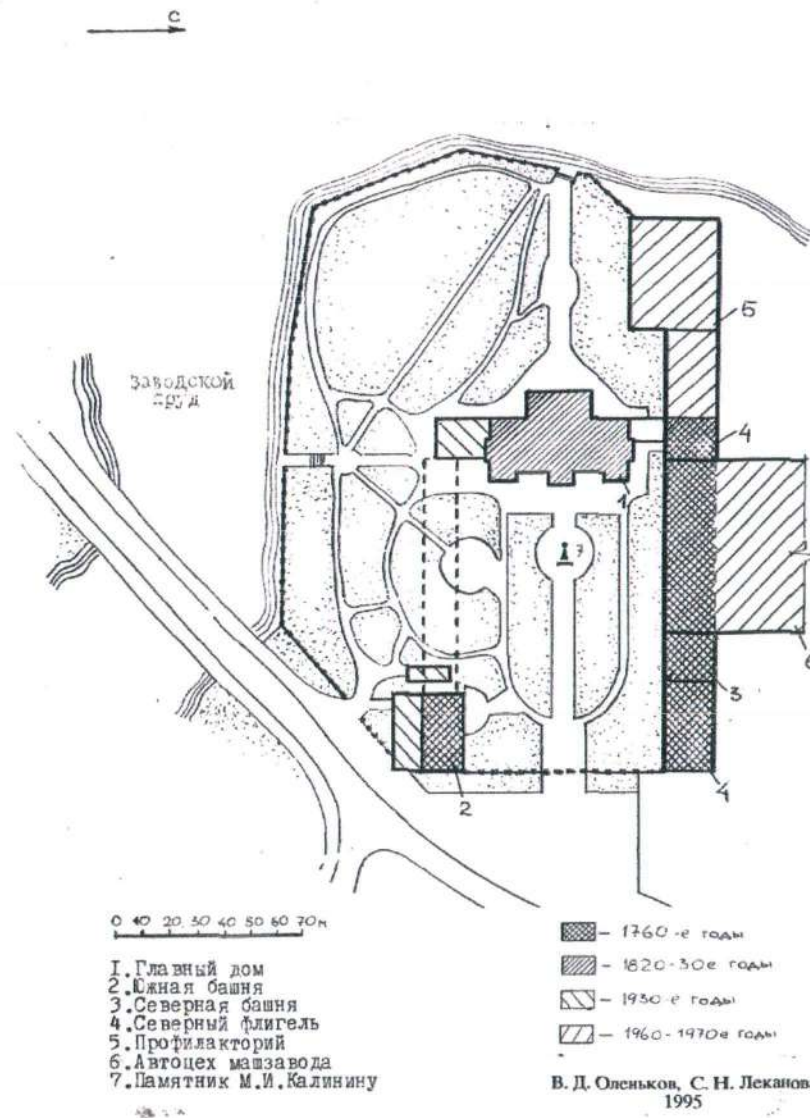
4. Пространственно-планировочная структура ансамбля

4.1. Главная планировочная ось ансамбля – аллея, ориентированную на главный вход усадебного дома;

4.2. Регулярная парковая планировка перед главным фасадом усадебного дома и пейзажная планировка сада;

4.3. Здания и сооружения, участвующие в формировании объемно-пространственной композиции ансамбля и обеспечивающие его целостное восприятие;

4.4. Соотношение застроенных и незастроенных территорий;



5.	Пространственно-планировочная структура садово-паркового ландшафта	<p>5.1. Композиция садово-паркового ландшафта усадьбы, сложившаяся во второй половине XVIII – середине XX вв., с разделением его на часть с регулярной планировкой и с пейзажной планировкой;</p> <p>5.2. Расположение регулярного парка в курдонере, ограниченном с запада главным усадебным домом, с юга и севера – флигелями, с востока – оградой;</p> <p>5.3. Композиционная структура регулярного парка, сложившаяся в середине XX в., с акцентировкой центральной композиционной оси – аллеи, ориентированной на главный вход усадебного дома;</p> <p>5.4. Расположение садовой части к западу и юго-западу от главного дома, сложившееся во второй половине XVIII в. и пейзажный характер ее планировки;</p> <p>5.5. Пространственная и визуальная взаимосвязь сада с берегом и зеркалом пруда;</p> <p>5.6. Лестницы спуска к воде в садовой части ансамбля;</p>	 
----	--	---	--



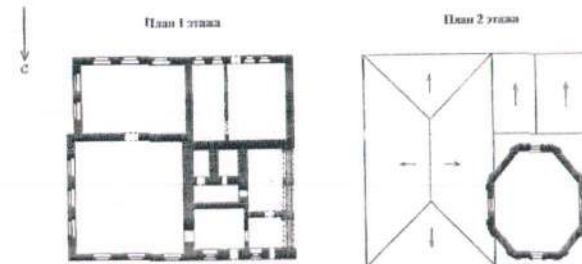
6. Местоположение, планировочные, объемно-пространственные и архитектурно-художественные характеристики зданий и сооружений, являющихся частью ансамбля

6.1. Южный флигель с башней (1760-е гг.):

6.1.1. Местоположение и роль здания в композиционной структуре ансамбля;

6.1.2. Объемно-пространственная композиция сохранившегося восточного фрагмента флигеля с башней (1760-е гг.), в том числе высотные отметки карнизов одноэтажного объема под башней и башни;

пл. К. Маркса, 2, Усадьба Демидовых (Расгоруцкая).
Южный флигель с башней, 1760 – 74 гг.



0 5 10 м

В. Д. Овчинкин, С. В. Серебряков,
М. Ю. Гупин,
2000 г.



6.1.3. Конструкция и материал:
- ленточный бутовый фундамент;
- наружные и внутренние несущие
стены бутовой и кирпичной кладки на
известковом растворе объема под башней;
- кирпичная кладка стен башни;



6.1.4. Характер обработки фасадной поверхности: штукатурка, окраска;

6.1.5. Материал и конструкция крыши:

- деревянная стропильная крыша с металлической кровлей 1-этажного объема;
- конфигурация, габариты, высотные отметки, материал деревянной стропильной шатровой крыши с металлической кровлей с полницами на башне;
- шпиль над кровлей башни;



6.1.6. Форма и габариты проемов (в том числе заложенных):

- три крупных арочных проема на западном фасаде объема под башней;



- прямоугольные, без обрамлений входные и оконные проемы на северном фасаде объема под башней;

- полуциркулярный оконный проем в среднем тимпане трехлопастного фронтона на северном фасаде объема под башней с рекомендацией его раскрытия на южном фасаде;



- полуциркульные оконные проемы первого и второго света по средней оси на северной, южной, восточной и западной гранях башни.

6.1.7. Композиционное решение и архитектурно-художественное оформление фасадов объема под башней: завершение стены по центральной оси трехлопастным фронтоном на северном и южном фасадах (с рекомендацией его полного раскрытия на южном фасаде);

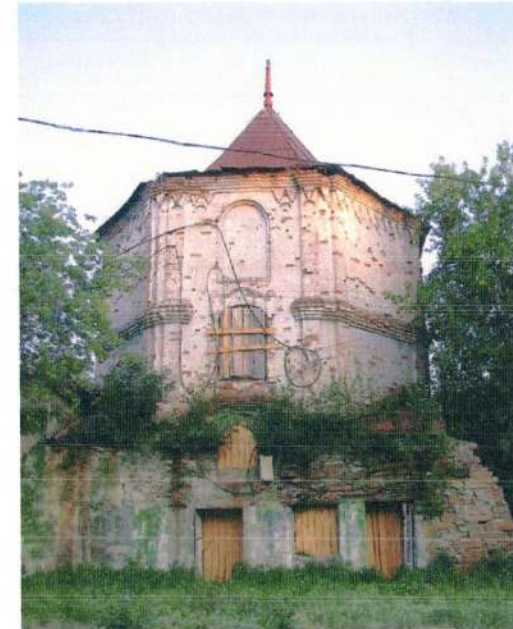
6.1.8. Композиционное решение и архитектурно-художественное оформление идентично решенных фасадов башни:

- расчленение восьмигранной фасадной стены по вертикали междуэтажным профилированным поясом;

- на флангах граней – двухъярусные стилизованные пилястры с трапециевидными капителями, прорезанными профилировкой междуэтажного и венчающего поясов;

- фигурные кирпичные наличники проемов первого света;

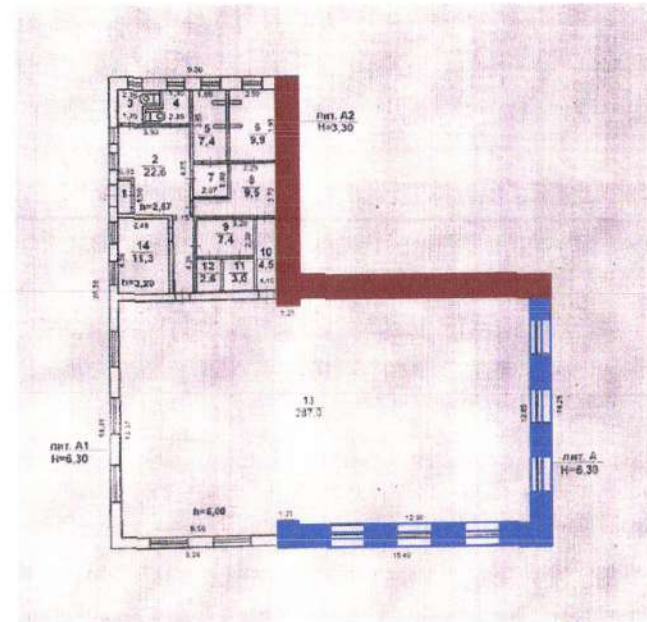
- венчающий профилированный широкий пояс с городками, с фигурными декоративными нишами под ним;



6.1.9. Фрагмент восточного флангового объема флигеля (в настоящее время – спортзала), а именно:

- исторические северная и часть восточной стены смешанной бутовой и кирпичной кладки XVIII в.;

- ленточный бутовый фундамент под ними (с рекомендацией восстановления исторического объема);



План восточных фрагментов южного флигеля (литеры «А», «А1», «А2») с обозначением исторических капитальных стен XVIII в., две из которых (красно-кирпичный цвет) являются южной и восточной стенами объема под башней, две (синий цвет) – северной и восточной стенами спортзала, сохранившимися при перестройке начала 1930-х гг. от исторического здания флигеля XVIII в.



6.2. Северный флигель с башней (восточная часть одноэтажного корпуса, 1760-е гг.):

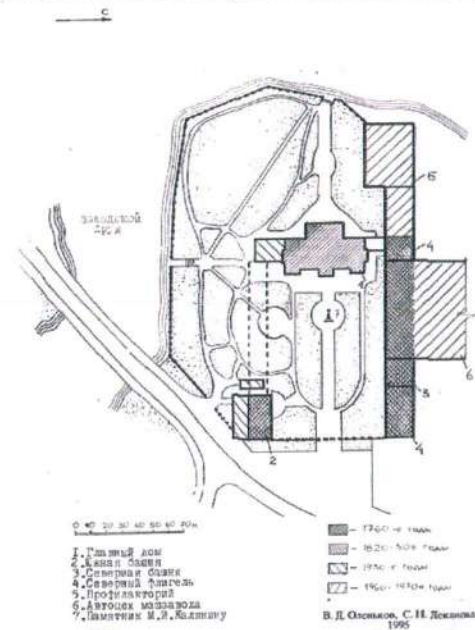
6.2.1. Местоположение и роль здания в композиционной структуре ансамбля;

6.2.2. Объемно-пространственная композиция исторической, восточной части флигеля в двенадцать оконных осей по южному фасаду, выстроенной в 1760-е гг. и сохранившей объемно-планировочное и архитектурно-декоративное решение: здание прямоугольное в плане, одноэтажное, с подвалом и двухсветной башней на уровне второго этажа;

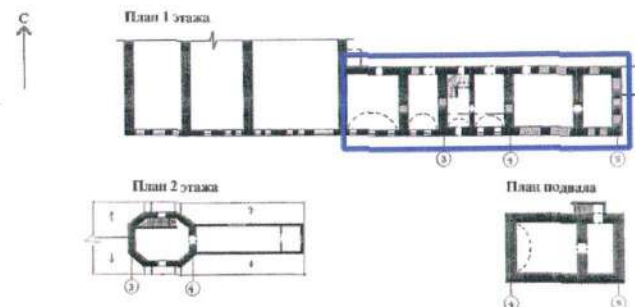
6.2.3. Высотные отметки по венчающим карнизам 1-этажного объема и башни;

6.2.4. Характер обработки фасадной поверхности: штукатурка, окраска;

6.2.5. Конструкция и материал: ленточный бутовый фундамент, наружные и внутренние поперечные несущие стены смешанной бутово-кирпичной кладки;



Челябинская область, г. Кыштым,
пл. К. Маркса, 2. Усадьба Демидовых (Рассторгуевых).
Северный флигель с башней, 1760 – 74 гг.



В. Д. Оленьков, С. В. Серебряков,
М. Ю. Гузина,
2000 г.

6.2.6. Материал и конструкция крыши:

- историческая конфигурация, габариты, высотные отметки, материал деревянной стропильной двускатной крыши с металлической фальцевой кровлей одноэтажного объема (с рекомендацией восстановления исторического – двухскатного – характера кровли на всем протяжении объема);

- конфигурация, габариты, высотные отметки, материал деревянной стропильной шатровой крыши с металлической кровлей с полицами на башне;

- шпиль над кровлей башни;

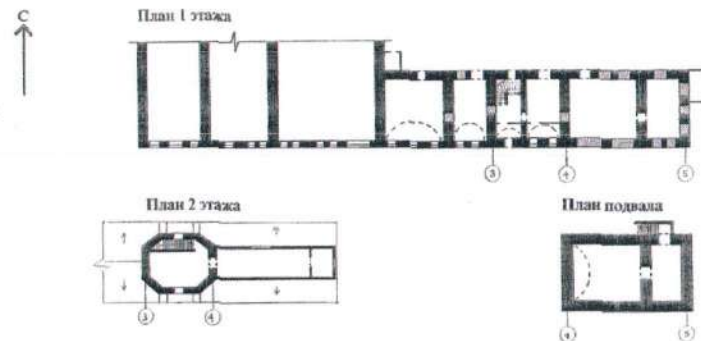


6.2.7. Расположение, форма и габариты исторических дверных и оконных проемов:

- расположение, форма и габариты исторических дверных и оконных проемов на северном, восточном и южном фасадах одноэтажного объема (в том числе заложенных): высокие, прямоугольные, без обрамлений;

- расположение, форма и габариты исторических оконных проемов башни (в том числе заложенных): прямоугольные, нижнего этажа на северной и южной гранях, прямоугольные, нижнего света второго этажа по четырем сторонам света, небольшие, прямоугольные, второго света на северном и южном фасадах;

Челябинская область, г. Кыштым,
пл. К. Маркса, 2. Усадьба Демидовых (Росторгуевых).
Северный флигель с башней, 1760 – 74 гг.



В. Д. Оленьков, С.В. Серебряков,
М. Ю. Гушин,
2000 г.





6.2.8. Композиционное решение и архитектурно-художественное оформление южного и северного фасадов:

- стилизованные пилястры с трапециевидными капителями, расчленяющие фасад по горизонтали и их историческое местоположение в местах стыков внешних продольных стен с внутренними капитальными поперечными стенами;

- стилизованные треугольные сандрики над оконными и дверными проемами с вогнутыми полуциркульными изломами в верхней части – их местоположение, рисунок и профиль;

- завершающая фасадную стену широкая профилированная лента, чьи профили прорезают капители пилястр;



6.2.9. Композиционное решение и архитектурно-художественное оформление торцевого, восточного, фасада:

- центрально-осевое решение фасада в три оконные оси;
- пилястры, фланкирующие фасадную стену, аналогичные по решению пилястрам южного и северного фасадов с рекомендацией восстановления исторических сандриков на проемах, аналогичных по решению сандрикам южного и северного фасадов;
- завершающая фасадную стену широкая профилированная лента, чьи профили прорезают капители пилястр;

6.2.10. Композиционное решение и архитектурно-художественное оформление идентично решенных фасадов 8-гранной башни:

- расчленение фасадной стены по вертикали междуэтажным профилированным поясом;
- на флангах граней – двухъярусные стилизованные пилястры с трапециевидными капителями, прорезанными профилировкой междуэтажного и венчающего поясов;
- венчающий профилированный широкий пояс с городками, с фигурными декоративными нишами под ним;
- венчающие трехлопастные фронтоны с декоративными фигурными нишами в

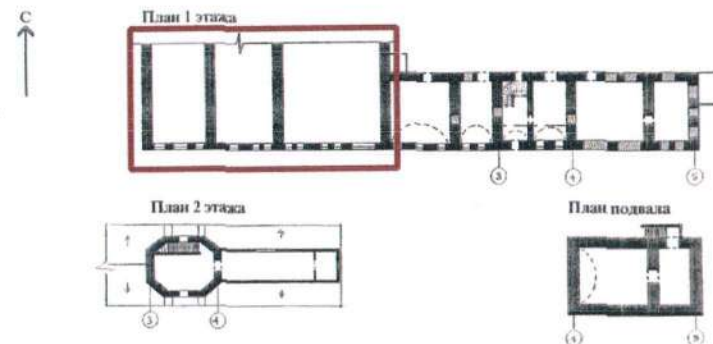


тимпанах на южной и северной гранях;



6.3. Северный флигель (западная часть одноэтажного корпуса): исторический бутовый ленточный фундамент, этажность (1 этаж), высотные отметки по карнизу здания со стороны южного фасада, материал стен (глиняный кирпич) (с рекомендацией восстановления исторических габаритов здания, исторических габаритов, высотных отметок и типа крыши (стропильная, двускатная, с кровлей из листового металла, фальцевой), местоположения, абриса и габаритов исторических оконных проемов);

Челябинская область, г. Кыштым,
ул. К. Маркса, 2. Усадьба Демидовых (Расторгуевых).
Северный флигель с башней, 1760 – 74 гг.



В. Д. Ольшакон, С. В. Серебряков,
М. Ю. Гушин,
2000 г.



6.4. Ворота с оградой:

6.4.1. Местоположение ворот и ограды, их роль в композиционно-планировочной структуре ансамбля;

6.4.2. Объемно-пространственная композиция трехпролетных арочных ворот, в том числе конфигурация, габариты, высотные отметки по каждому из трех пролетов;



6.4.3. Ограда из равномерно распределенных цилиндрических столбиков с пирамидальным завершением, поставленных на квадратных в плане базах и установленных на высоком цоколе – в том числе конфигурация, габариты, форма столбиков и цоколя;

6.4.4. Конструкция и материал: ленточный бутовый фундамент ограды, бутовая кладка цоколя ограды, бутовая и кирпичная кладка столбиков и ворот, металлическая кровля ворот;

6.4.5. Характер обработки поверхности: штукатурка, окраска;

6.4.6. Колористическое решение – окраска в белый цвет;



- 6.4.7. Декоративное решение:
- профилированные архивольты боковых калиток; филенчатые выемки на стеновой поверхности;
 - венчающие фигурные декоративные элементы по осям арочных пролетов ворот – их форма и габариты;



6.4.8. Художественный металл:
- ажурные решетки из прорезного железа в завершениях арочных проемов въездных ворот и боковых калиток;
- кованая решетка въездных ворот ажурного геометрического рисунка;
- наличие кованых решеток боковых калиток в соответствии историческим оригиналом;
- наличие металлической решетки ажурного рисунка между столбиками ограды по историческим аналогам.

