

**АКТ**  
**государственной историко-культурной экспертизы**  
**выявленного объекта культурного наследия в целях обоснования целесообразности**  
**включения такого объекта в единый государственный реестр объектов культурного**  
**наследия (памятников истории и культуры) народов Российской Федерации**  
**«Здание вокзала станции Полетаево», расположенного по адресу: Челябинская область,**  
**пос. Полетаево, ул. Железнодорожный Дом.**



Челябинская область, пос. Полетаево

2023 г.

Настоящий Акт государственной историко-культурной экспертизы составлен в соответствии с Федеральным законом от 25 июня 2002 г. № 73-ФЗ «Об объектах культурного наследия (памятниках истории и культуры) народов Российской Федерации» (далее – Федеральный закон), Положением о государственной историко-культурной экспертизе, утвержденным постановлением Правительства Российской Федерации от 15 июля 2009 г.

№569 (далее – Положение), для обоснования вывода экспертизы об обоснованности (положительное заключение) или необоснованности (отрицательное заключение) включения объекта культурного наследия в реестр (Положение, п. 20 а) в целях обоснования включения объекта культурного наследия в реестр, определения категории историко-культурного значения объекта культурного наследия (Федеральный закон, статья 28).

В соответствии с пунктом 11 указанного выше Положения экспертиза проводится одним экспертом.

**Дата начала проведения экспертизы:** 1 сентября 2023 года.

**Дата окончания проведения экспертизы:** 1 ноября 2023 года

**Место проведения экспертизы:** Челябинская область, пос. Полетаево

**Сведения о заказчике экспертизы:**

Наименование	ИП Займогов Александр Игоревич
ИНН, ОГРН	ИНН 661705657377 ОГРН 321665800117621

**Сведения об исполнителе экспертизы:**

<b>Фамилия, имя и отчество</b>	<b>Николаева Вероника Николаевна</b>
Образование	высшее
Специальность	архитектор
Ученая степень	нет
Стаж работы	22 года
Место работы и должность	главный архитектор проекта ООО «АВЕРО ГРУП»
Решение уполномоченного органа по аттестации экспертов на проведение экспертизы с указанием объектов экспертизы	приказ Министерства культуры Российской Федерации от 30.08.2023 № 2519:  • <u>выявленные объекты культурного наследия в целях обоснования целесообразности включения данных объектов в реестр;</u>  • документы, обосновывающие включение объектов куль-

	<p>турного наследия в реестр;</p> <ul style="list-style-type: none"> <li>• документы, обосновывающие отнесение объекта культурного наследия к историко-культурным заповедникам, особо ценным объектам культурного наследия народов Российской Федерации либо объектам всемирного культурного и природного наследия;</li> <li>• проектная документация на проведение работ по сохранению объектов культурного наследия;</li> <li>• документация, обосновывающая границы защитной зоны объекта культурного наследия;</li> <li>• проекты зон охраны объекта культурного наследия.</li> </ul>
--	---

#### **Информация об ответственности за достоверность сведений:**

Я, нижеподписавшийся, эксперт государственной историко-культурной экспертизы Николаева Вероника Николаевна, признаю свою ответственность за соблюдение принципов проведения государственной историко-культурной экспертизы, установленных статьей 29 Федерального закона от 25.06.2002г. № 73-ФЗ «Об объектах культурного наследия (памятниках истории и культуры) народов Российской Федерации», Положением о государственной историко-культурной экспертизе, утвержденным постановлением Правительства Российской Федерации от 15 июля 2009 г. № 569 и отвечаю за достоверность сведений, изложенных в настоящем заключении экспертизы.

Настоящим подтверждаю, что предупрежден об уголовной ответственности за дачу заведомо ложных сведений по статье 307 Уголовного кодекса Российской Федерации, содержание которой мне известно и понятно.

#### **Отношения эксперта и Заказчика экспертизы.**

Эксперт:

- не имеют родственных связей с Заказчиком экспертизы (далее - Заказчик) (его должностными лицами, работниками);
- не состоят в трудовых отношениях с Заказчиком;
- не имеют долговых или иных имущественных обязательств перед Заказчиком;
- не владеют ценными бумагами, акциями (долями участия, паями в уставных капиталах) Заказчика;
- не заинтересованы в результатах исследований и решений, вытекающих из настоящего заключения экспертизы, с целью получения выгоды в виде денег, ценностей, иного имущества, услуг имущественного характера или имущественных прав для себя или третьих лиц.

**Правовые основания для проведения экспертизы:**

1. Федеральный закон от 25 июня 2002 года № 73-ФЗ «Об объектах культурного наследия (памятниках истории и культуры) народов Российской Федерации»;
2. Закон Челябинской области от 12 мая 2015 года N 168-ЗО «Об объектах культурного наследия (памятниках истории и культуры) в Челябинской области»
3. Положение о государственной историко-культурной экспертизе, утвержденное постановлением Правительства Российской Федерации от 15 июля 2009 года № 569;
4. Положение о едином государственном реестре объектов культурного наследия (памятников истории и культуры) народов Российской Федерации, утвержденное приказом Министерства культуры Российской Федерации от 3 октября 2011 года № 954;
5. Требования к составлению проектов границ территории объектов культурного наследия, утвержденные приказом Министерства культуры Российской Федерации от 4 июня 2015 года № 1745;
6. Порядок проведения работ по выявлению объектов, обладающих признаками объекта культурного наследия, и государственному учету объектов, обладающих признаками объекта культурного наследия, утвержденный приказом Министерства культуры Российской Федерации от 2 июля 2015 года № 1905;
7. Порядок определения предмета охраны объекта культурного наследия, включенного в единый государственный реестр объектов культурного наследия (памятников истории и культуры) народов Российской Федерации в соответствии со статьей 64 Федерального закона от 25 июня 2002 года № 73-ФЗ «Об объектах культурного наследия (памятниках истории и культуры) народов Российской Федерации», утвержденный приказом Министерства культуры Российской Федерации от 13 января 2016 года № 28.

**Цели экспертизы**

Обоснование целесообразности включения в единый государственный реестр объектов культурного наследия (памятников истории и культуры) народов Российской Федерации выявленного объекта культурного наследия «Здание вокзала станции Полетаево», расположенного по адресу: Челябинская область, пос. Полетаево, ул. Железнодорожный Дом.

**Объекты экспертизы**

- Выявленный объект культурного наследия «Здание вокзала станции Полетаево», расположенный по адресу: Челябинская область, пос. Полетаево, ул. Железнодорожный Дом;
- Документы, обосновывающие включение в единый государственный реестр объектов культурного наследия (памятников истории и культуры) народов Российской Федерации выявленного объекта культурного наследия «Здание вокзала станции Полетаево» расположенный по адресу: Челябинская область, пос. Полетаево, ул. Железнодорожный Дом.

### **Перечень документов, представленных Заказчиком**

- Копия приказа о включении объекта в перечень выявленных объектов культурного наследия Челябинской области, представляющих историческую, художественную или иную ценность, объектов, обладающих признаками объекта культурного наследия.
- Выписка из Единого государственного реестра недвижимости об объекте недвижимости.

### **Сведения об обстоятельствах, повлиявших на процесс проведения и результаты экспертизы**

Обстоятельства, повлиявшие на процесс проведения и результаты проведения экспертизы, отсутствуют.

### **Сведения о проведенных исследованиях в рамках экспертизы (примененные методы, объем и характера выполненных работ, результаты)**

- Сбор сведений о земельных участках и объектах недвижимости в границах исследуемой территории;
- Ознакомление с объектом экспертизы, изучение документов, представленных Заказчиком экспертизы;
- Визуальный осмотр (натурное обследование) и фотофиксация Объекта и его территории;
- Сбор и анализ архивных, библиографических, научно-исследовательских материалов по рассматриваемому объекту и прилегающей к нему территории;
- Анализ собранных сведений и материалов;
- Разработка предмета охраны рассматриваемого объекта;
- Разработка границ территории рассматриваемого объекта, разработка режимов использования земель и требований к градостроительным регламентам в границах территории рассматриваемого объекта;
- Консультирование с заказчиком экспертизы по содержательным вопросам относительно объекта экспертизы;
- Формулирование вывода экспертизы, составление заключения экспертизы в виде Акта государственной историко-культурной экспертизы.

### **Факты и сведения, выявленные и установленные в результате проведенных исследований.**

- Исторические сведения об объекте

В начале XX века в царской России сформировалась концепция экономико-географической структуры железнодорожного транспорта по производственно-экономическому принципу, основным правилом которой являлось удовлетворение её нуждам развивавшегося капитали-

стического хозяйства страны. В этот период начинается деятельность частных акционерных обществ Алтайской, Ачинско-Минусинской, Кольчугинской, Кулундинской, Семиреченской, Бухарской, Ферганской, Южно-Сибирской и Троицкой железных дорог нормальной колеи общего пользования с установившимися нормами государственного регулирования частного железнодорожного строительства.

Вновь возникавшим акционерным компаниям с 1905 г. предоставлялись льготы в виде финансовой поддержки со стороны государства, правительственные гарантии облигационных капиталов. Акционерам устанавливались 3% годовых доходов на акции во время строительства. Срок эксплуатации, после которого правительство имело право на выкуп дороги, удлинялся до 25 лет. Ограничивались права казны на получение прибылей во вновь организуемых железнодорожных обществах. Для них определялись льготные тарифы, давалось освобождение от расходов на содержание инспекции и дорожной полиции.

Вопрос о соединении города Троицка Оренбургской губернии с рельсовой сетью империи возник в 1899 г. в связи с предполагаемой дорогой Челябинск-Царицын (позже Сталинград, Волгоград). Однако, несмотря на неоднократные обсуждения в правительственных учреждениях, активные действия Троицкого городского общественного управления, заявления золотопромышленников Кочкарской системы о направлении этой дороги через Кочкарские промыслы, практического разрешения этой проблемы не было. К 1909 г. пристальное внимание на проекты этой линии обратили крупные предприниматели, имевшие опыт в сфере железнодорожного предпринимательства: действительный статский советник А.И. Путилов, статский советник М.А. Соловейчик, инженер путей сообщения Н.Х. Денисов.

Они выдвинули ходатайство о концессии на постройку железной дороги от Троицка через станцию Полетаево Самаро-Златоустовской железной дороги до Челябинска. Наиболее весомым аргументом этого проекта был факт наличия казенной Самаро-Златоустовской железнодорожной линии, которая являлась пионерным железнодорожным сооружением в этом регионе государства. Так же, как от станций Транссиба, Среднеазиатской и Оренбург-Ташкентской магистралей строились частные железнодорожные линии, так и на территории юго-восточного Урала отправной точкой предполагаемого частного проекта была станция государственной Самаро-Златоустовской линии — Полетаево.

Протяжённость дороги определялась в 128 вёрст, в том числе от Троицка до Полетаево — 103,7 вёрсты и от Полетаево до Челябинска, в виде второго пути к существовавшей Самаро-Златоустовской дороге — 23,9 вёрсты. Была и вторая группа предпринимателей А.Ф. Витберг, А.Г. Михайловский, которая действовала по соглашению с южноуральскими золотопромышленниками. Эта группа предлагала построить дорогу от Троицка на север до станции Есаульская Пермской железной дороги с заходом в район Кочкарских золотых промыслов

общим протяжением в 161 вёрсту. Был принят проект Троицк-Полетаево, Полетаево-Челябинск. Победу одержала более опытная и финансово-состоятельная группа А.И. Путилова, М.А. Соловейчика, Н.Х. Денисова.

В 1909 году в Санкт-Петербурге создается «Частное акционерное общество Троицкой железной дороги». 13 апреля 1910 г. был утвержден Устав акционерного общества Троицкой железной дороги для сооружения и эксплуатации линии, которую предполагалось построить и сдать в эксплуатацию со всеми принадлежностями для правильного движения в срок не позднее двух лет со дня начала работ. Время владения линией для акционеров определялось в 81 год, что соответствовало общепринятой практике частного железнодорожного предпринимательства в Российской империи в начале XX в. Расценочная ведомость регламентировала стоимость сооружения, куда включалась цена постройки, подвижной состав на две пары товарных, одну пару пассажирских и одну пару товарно-пассажирских поездов в сутки.оборотный капитал определялся в сумме 5,5 млн руб. Основной капитал общества образовывался посредством выпуска акций на сумму 800 тыс. руб. и гарантированных правительством облигаций на сумму не свыше 5 631 822 руб.

К работам приступили 1 сентября 1910 г. Укладка пути закончилась 23 октября 1911 г., началось рабочее и временное коммерческое движение для перевозки частных грузов. Регулярное движение на линии Троицк-Полетаево открылось 1 октября 1912 года. Отступление в один месяц от сроков, предусмотренных Уставом, произошло из-за неготовности станции Полетаево казенной Самаро-Златоустовской железной дороги принимать поезда Троицкой линии, что не причислялось к недоделкам акционерного общества Троицкой железной дороги. Таким образом, первый опыт Троицкого общества был вполне удачен, что стимулировало правление расширить район железнодорожного освоения на территории юго-восточного Урала и Северного Казахстана.

Первый поезд из Полетаево в Троицк прибыл 11 октября 1911 года, а из Челябинска в Троицк - 18 октября 1911 года. В те дни не только город Троицк, но и жители всех окрестных сел, станиц, аулов, заимок и хуторов находились под впечатлением успешного завершения прокладки железнодорожного пути до Троицка и сдачи в эксплуатацию ветки Полетаево — Троицк. В 1912 году было открыто регулярное движение.

Несмотря на то, что грузопоток по железной дороге был замкнут плечом Троицк — Полетаево, этот фактор оказал самое благотворное влияние на коммерческий престиж, на развитие промышленности, на рост численности городского населения.

Пропускная способность в 1913 г. составила 11 пар поездов в сутки, из которых две пары — пассажирские. В числе этих пар значилось два пассажирских поезда № 11 и № 12.

По статистическим данным за 1912 год из 189 предлагаемых в каждом поезде мест заполнялось пассажирами лишь 107. Особенно мало ехало пассажиров в вагонах первого и второго класса. Да и вагоны третьего класса были также почти полупустыми, они заполнялись на 60 процентов.

Зато товарные поезда брались грузоотправителями чуть ли не с боем и загружались, как говорится, «под завязку».

В 1914 году было построено каменное здание вокзала. Из частных записок ревизора пассажирской службы И.Ф. Иванова: "Каменное здание вокзала строилось хозяйственным способом. Постройкой руководил начальник 12-го участка пути Лавров Владимир Николаевич (строил 2-й путь до Челябинска) и его помощник Завадский".

Это было связано, в том числе, и с новыми возможностями, открывшимися для станции после сдачи в эксплуатацию частной Троицкой железной дороги, построенной "для доставки хлеба и сельскохозяйственных продуктов из Троицкого и Кустанайского уездов". С Троицкой линии не было прямого выхода в Челябинск. Все поезда переформировывались на станции Полетаево-1, где производилась лишняя маневровая работа. Все 6 путей забивались составами. Участковая станция пропускала в сутки 11 пар поездов, из них два пассажирских.

В зале ожидания были только билетные кассы общей площадью 9,87 кв. м, где продавались билеты всех направлений: зимой 150 штук в день (минимум), летом - до 250. Производилось до 10 дополнительных операций по оформлению бесплатной плацкарты.

Между входными дверями и залом ожидания был тамбур, чтобы холод не проникал в помещение и пассажиры не мёрзли. В зале ожидания стояли удобные и тёплые фанерные скамьи. На стене висело огромное расписание - очень хорошо было видно время отправления и прибытия поездов. В пассажирском здании за отдельной дверью была парикмахерская, куда ходили стричься жители всего посёлка, и служебные помещения: комната дежурного по вокзалу, телеграф, диспетчерская, кабинет начальника станции. В другой части здания располагалась просторная столовая, совмещённая с буфетом. в XIX - начале XX вв. в поездах не было вагонов-ресторанов, поэтому на любой мало-мальски значимой станции имелся буфет, а наиболее крупных - ресторан. В буфете и столовой, отличавшейся от ресторана разве что формой обслуживания, питались сотрудники станции, железнодорожники и просто жители посёлка.

В советский период здание вокзала претерпело несколько реконструкций, в основном, после Великой Отечественной войны. При ремонте использовалась специальная известь. Её долгое время выдерживали в ямах, вырытых около вокзала. Когда яму вскрывали, известь там была белая-белая, густая, как сметана. Жителям станционного посёлка позволяли брать из ям известь для побелки стен внутри путевых домов.



Во время реконструкции 2005-2008 гг. сохранили и восстановили частично разрушенные архитектурные детали фасадов. Пластика пилонов, карнизных поясов, розеток была выполнена в стиле модерн. Стены отделали минеральной крошкой тёмно-серого цвета и оттенили краской светло-серого цвета. Облицовку крылец произвели термообработанной плиткой из натурального гранита с противоскользящей поверхностью. Окна и двери - из металлопластика белого цвета. Покрытие кровли заменено на металлочерепицу синего цвета. Внутренний интерьер выполнен в духе минимализма, при этом утеряны прежняя лепнина, разрисованные потолки и узорчатая напольная плитка.

В настоящий момент в здании находится действующий вокзал РЖД.

– Современная градостроительная ситуация

Объект расположен в центральной части пос. Полетаево Челябинской области, с отступом от красной линии в южном направлении улицы Железнодорожный дом.

Окружающая застройка имеет низкую плотность. Этажность застройки в квартале варьируется от 1 до 2 этажей. Застройка представлена преимущественно современными зданиями. В квартале расположены объекты транспортного, жилого, и административного назначения. Застройка в квартале преимущественно периметрального типа.

Прилегающие к рассматриваемому участку кварталы наполнены общественными, культовыми и жилыми объектами. Этажность застройки варьируется от 1 до 3 этажей.

Транспортная ситуация на рассматриваемой территории благоприятная: рядом с объектом присутствуют организованные общедоступные парковки по ул. Железнодорожный Дом. Движение общественного транспорта осуществляется с улицы Железнодорожный Дом. Ближайший остановочный пункт располагается в 41 м. от объекта. С данной остановки общественного транспорта идет посадка на маршрутное такси 200, автобусы 208. Наиболее активное пешеходное движение характерно для рассматриваемой части города вдоль улицы Почтовая.

Инфраструктура исследуемой территории достаточно организована в плане городского благоустройства. Специализированная инфраструктура для велосипедистов и маломобильных групп населения не развита.

Рельеф в квартале естественный, имеет спокойный характер.

Исследуемый квартал является элементом планировочной структуры пос. Полетаево. Планировочная структура квартала сохранила исторические очертания и подлежит сохранению.

– Визуальное восприятие объекта

Сохранность условий визуального восприятия объекта в его историко-градостроительной и природной среде обеспечивается пешеходными маршрутами зрительного восприятия в канале улицы Железнодорожный дом, а также с прилегающей к Объекту территории.

Объект расположен с отступом от красной линии в южном направлении улицы Железнодорожный дом, объект выделяется на фоне озеленения при визуальном восприятии. Восприятие Объекта обеспечивается озеленённой благоустроенной территорией вокруг него, архитектурно-планировочная структурой, которой выделяет рассматриваемый объект в композиции улицы Железнодорожный дом.

– Объект представляет собой одноэтажное каменное здание с вальмовой крышей.

Общий подоконный пояс по периметру всего здания. Под окнами филенки. Общий пояс на уровне оконных проемов. Венчающий ступенчатый карниз. Юго-восточный и юго-западный углы здания оформлены декоративными лепными элементами с цветочным орнаментом. Над ним малый треугольный фронтон.

**Северный фасад** решен в 17 оконных осей: восточное крыло – 9 осей, западное крыло - 5 осей, центральная часть – 3 оси, с входом на центральной оси. Оконные проемы с прямоугольной перемычкой, центральный вход оформлен лучковой перемычкой. Входной проем обрамляют прямоугольные в плане пилястры с трапециевидной базой и капителью с растительным лепным декором. Общий венчающий карнизный профиль общего первого яруса украшен декоративными элементами в виде среза шпал. Над проемом ступенчатый карниз с дентикулами. Над 2,3,4 осями треугольный фронтон со ступенчатым поясом по средней линии фронтона и с прямоугольным навершием. Под венчающим карнизом декоративный лепной элемент с цветочным орнаментом. Пилястры продолжают в виде циркульных полуколонн с декоративными циркульными капителями и с шаровидными набалдашниками. Между двумя полуколоннами ступенчатый карнизный пояс с лепным декором в виде треугольного фронтона, двух лопаток по бокам и надписи «1914 г.» между ними. Углы ризалита оформлены декоративными лепными элементами с цветочным орнаментом.

**Восточный фасад** решен в 1 ось – дверной проем. Проемы с прямоугольной перемычкой. Над ним малый треугольный фронтон.

**Южный фасад** оформлен тремя ризалитами.

Западный ризалит решен в две оконные оси с прямоугольными перемычками. Треугольный фронтон со ступенчатым поясом по средней линии фронтона. Круглая розетка со ступенчатым наличником и замковым камнем. Под розеткой на ступенчатом поясе два прямоугольных выступа с зубчиками. Углы ризалита оформлены декоративными лепными элементами с цветочным орнаментом. Между осями расположена памятная табличка.

Восточный ризалит решен в три оконные оси с прямоугольными перемычками. Треугольный фронтон со ступенчатым поясом по средней линии фронтона. Круглая розетка со ступенчатым наличником и замковым камнем. Под розеткой на ступенчатом поясе два прямоуголь-

ных выступа с зубчиками. Углы ризалита оформлены декоративными лепными элементами с цветочным орнаментом. Между осями расположена памятная табличка.

Центральный ризалит решен в 7 оконных осей, на 3 оси дверной проем с лучковой перемычкой, прочие - с прямоугольными перемычками. Входной проем обрамляют прямоугольные в плане пилястры с трапециевидной базой и капителью с растительным лепным декором. Общий венчающий карнизный профиль общего первого яруса украшен декоративными элементами в виде среза шпал. Над проемом ступенчатый карниз с дентикулами. Над 2,3,4 осями треугольный фронтон со ступенчатым поясом по средней линии фронтона и с прямоугольным навершием. Под венчающим карнизом декоративный лепной элемент с цветочным орнаментом. Пилястры продолжают в виде циркульных полуколонн с декоративными циркульными капителями и с шаровидными набалдашниками. Между двумя полуколоннами ступенчатый карнизный пояс с лепным декором в виде треугольного фронтона, двух лопаток по бокам и силуэта инструментов между ними. Углы ризалита оформлены декоративными лепными элементами с цветочным орнаментом.

Между западным и центральным ризалитом три оконные оси с прямоугольными перемычками.

Между восточным и центральным ризалитом четыре оконные оси с прямоугольными перемычками.

**Западный фасад** решен в 1 ось – дверной проем. Проем с прямоугольной перемычкой.

**Сведения о наименовании объекта**

«Здание вокзала станции Полетаево»

**Сведения о времени возникновения или дате создания объекта, датах основных изменений (перестроек) данного объекта и (или) датах связанных с ним исторических событий**

1914 г.

**Сведения о местонахождении объекта**

Челябинская область, пос. Полетаево, ул. Железнодорожный Дом

**Сведения о категории историко-культурного значения объекта**

Выявленный объект культурного наследия.

**Сведения о виде объекта**

Памятник.

**Сведения о границах территории объекта, включая текстовое и графическое описание местоположения этих границ, перечень координат характерных точек этих границ в**

**системе координат, установленной для ведения государственного кадастра объектов недвижимости**

Границы территории не утверждены; описание границ территории разработано в составе настоящей экспертизы и представлено в приложениях к настоящему акту экспертизы.

**Фотографическое (графическое) изображение объекта**

Современная фотофиксация объекта представлена в приложении.

**Перечень документов и материалов, собранных и полученных при проведении экспертизы:**

Материалы фотофиксации рассматриваемого объекта (дата выполнения фотофиксации октябрь 2023 г.)

**Перечень специальной, технической и справочной литературы, использованной при проведении экспертизы:****Методические пособия, включая законодательные и подзаконные акты:**

1. Национальный стандарт РФ ГОСТ Р 55528-2013 «Состав и содержание научно-проектной документации по сохранению объектов культурного наследия. Памятники истории и культуры. Общие требования», утвержденный приказом Федерального агентства по техническому регулированию и метрологии от 28 августа 2013 года № 593-с;
2. Национальный стандарт Российской Федерации ГОСТ Р 56891.1 – 2016 Сохранение объектов культурного наследия. Термины и определения. Часть 1 Общие понятия, состав и содержание научно-проектной документации, утвержденным приказом Федерального агентства по техническому регулированию и метрологии от 10 марта 2016 года № 134-ст;
3. Национальный стандарт Российской Федерации ГОСТ Р 56891.2 – 2016 Сохранение объектов культурного наследия. Термины и определения. Часть 2 Памятники истории и культуры, утвержденным приказом Федерального агентства по техническому регулированию и метрологии от 10 марта 2016 года № 135-ст.
4. Методика установления границ территории объектов культурного наследия (памятников истории и культуры), разработанные государственным унитарным предприятием «Научно-исследовательский и проектный институт генерального плана города Москвы» по заказу Комитета по архитектуре и градостроительству города Москвы в 2008 году;
5. Методические указания по проведению комплексных историко-культурных исследований), разработанные государственным унитарным предприятием «Научно-исследовательский и проектный институт генерального плана города Москвы» по заказу Комитета по архитектуре и градостроительству города Москвы в 2009 году;
6. Методические указания по определению предмета охраны для объектов, предложенных к включению в реестр объектов культурного наследия, выявленных объектов культур-

ного наследия и объектов культурного наследия федерального и регионального значения (памятников истории и культуры), подготовленные по заказу Комитета по культурному наследию города Москвы (Москомнаследие) в 2011 году ООО «ПФ-Градо».

### **Список литературы:**

1. Пономаренко Е. В. Архитектурно-градостроительное наследие Южного Урала: автореф. дисс. ... д. архитектуры. М., 2009. 42 с
2. Мухамедьянов, Р. А. Челябинский край: земля и люди / Р. А. Мухамедьянов. - Челябинск: Абрис, 2014. 336 с.

### **Обоснование выводов экспертизы**

Экспертное заключение подготовлено по изучению представленных на экспертизу документов и проведения необходимых дополнительных исследований и оценок, основываясь на содержании Федерального закона «Об объектах культурного наследия (памятниках истории и культуры) народов Российской Федерации», других документов, указанных в настоящем акте.

- Объем и содержание представленных заявителем (Заказчиком) документов достаточны для принятия решения и формулирования однозначного вывода настоящей экспертизы.
- Представленная на экспертизу документация обеспечивает достижение целей – обоснования включения объекта культурного наследия в реестр, определения категории историко-культурного значения объекта культурного наследия, в соответствии со статьей 28 Федерального закона «Об объектах культурного наследия (памятниках истории и культуры) народов Российской Федерации».
- Вывод экспертизы формулируется в соответствии со статьей 20 (пункт а) Положения о государственной историко-культурной экспертизе, утвержденного постановлением Правительства Российской Федерации от 15 июля 2009 года № 569.
- Целесообразность включения объекта в реестр обоснована его историко-культурной ценностью, в соответствии со статьей 18 (п. 2, 3, 4), статьей 32 Федерального закона «Об объектах культурного наследия (памятниках истории и культуры) народов Российской Федерации».
- Историко-культурная ценность соответствует особенностям объекта (предмета охраны), послужившим (принимаемым настоящей экспертизой) основаниями для включения объекта в государственный реестр объектов культурного наследия, в соответствии со статьей 18 Федерального закона «Об объектах культурного наследия (памятниках истории и культуры) народов Российской Федерации».
- Определение историко-культурной ценности объекта:

Объект обладает градостроительной ценностью как часть исторической среды пос. Полетаево Челябинской области. Объект расположен в центральной части пос. Полетаево Челябинской области, с отступом от красной линии в южном направлении улицы Железнодорожный дом.

Объект обладает архитектурной и художественной ценностью, связанной с его архитектурно-пространственным решением в виде одноэтажного каменного здания с вальмовой крышей.

Объект обладает исторической ценностью, как действующий вокзал начала XX века.

– Категория историко-культурного значения объекта культурного наследия экспертом определяется в соответствии со статьей 4 Федерального закона от 25.06.2002 № 73-ФЗ «Об объектах культурного наследия (памятниках истории и культуры) народов Российской Федерации»: «объекты культурного наследия регионального значения - объекты, обладающие историко-архитектурной, художественной, научной и мемориальной ценностью, имеющие особое значение для истории и культуры субъекта Российской Федерации».

– Наименование объекта культурного наследия «Здание вокзала станции Полетаево» экспертом определяется в соответствии с статьей 4 Федерального закона от 25.06.2002 № 73-ФЗ «Об объектах культурного наследия (памятниках истории и культуры) народов Российской Федерации»: «объекты культурного наследия регионального значения – объекты, обладающие историко-архитектурной, художественной, научной и мемориальной ценностью, имеющие особое значение для истории и культуры муниципального образования».

– Границы территории объекта (включая текстовое и графическое описание местоположения этих границ, перечень координат характерных точек этих границ), определены в ходе настоящей экспертизы с учетом особенностей объекта культурного наследия, включая степень его сохранности и этапы развития, и соответствуют ст. 3.1 Федерального закона от 25.06.2002 № 73-ФЗ.

### **Вывод**

Современное состояние объекта, сохранность его подлинных исторических элементов характеризуют наличие особенностей объекта (предмета охраны), представляющих основания для включения объекта в государственный реестр объектов культурного наследия;

Считать обоснованным (положительное заключение) включение в единый государственный реестр объектов культурного наследия (памятников истории и культуры) народов Российской Федерации объекта культурного наследия.

– Наименование: «**Здание вокзала станции Полетаево**»

– Время создания (возникновения) объекта и (или) дата связанного с ним исторического события: **1914 г.**

Адрес (местонахождение): **Челябинская область, пос. Полетаево, ул. Железнодорожный Дом.**

– Вид объекта: **памятник (общая видовая принадлежность – памятник архитектуры, памятник истории)**

– Категория историко-культурного значения: **объект культурного наследия регионального значения**

– Предмет охраны: в соответствии с проектом, представленным в приложении:

1. Градостроительные характеристики

– Историческое местоположение в центральной части пос. Полетаево Челябинской области, с отступом от красной линии в южном направлении улицы Железнодорожный дом.

– Композиционная значимость - объект рядовой застройки улицы Железнодорожный дом.

2. Объемно-планировочное решение.

– Конфигурация и габаритные размеры объекта. Одноэтажное каменное здание с вальмовой крышей.

3. Композиционное и архитектурно-художественное оформление.

– **Северный фасад:**

– решен в 17 оконных осей: восточное крыло – 9 осей, западное крыло - 5 осей, центральная часть – 3 оси;

– Вход на центральной оси центрального ризалита. Оконные проемы с прямоугольной перемычкой, центральный вход оформлен лучковой перемычкой. Прямоугольные в плане пилястры с трапецевидной базой и капителью с растительным лепным декором. Общий венчающий карнизный профиль общего первого яруса украшен декоративными элементами в виде среза шпал. Над проемом ступенчатый карниз с дентикулами. Над 2,3,4 осями треугольный фронтон со ступенчатым поясом по средней линии фронтона и прямоугольным навершием. Декоративный лепной элемент с цветочным орнаментом. Пилястры продолжают в виде циркульных полуколонн с декоративными циркульными капителями и с шаровидными набалдашниками. Между двумя полуколоннами ступенчатый карнизный пояс с лепным декором в виде треугольного фронтона, двух лопаток по бокам и надписи «1914 г.» между ними. Углы ризалита оформлены декоративными лепными элементами с цветочным орнаментом.

– **Восточный фасад:**

–решен в 1 ось;

–проем с прямоугольной перемычкой над ним малый треугольный фронто́н.

– **Западный фасад:**

–решен в 1 ось;

–проем с прямоугольной перемычкой над ним малый треугольный фронто́н.

– **Южный фасад:**

–оформлен тремя ризалитами.

–Западный ризалит: две оконные оси с прямоугольными перемычками. Треугольный фронто́н со ступенчатым поясом по средней линии фронтона. Круглая розетка со ступенчатым наличником и замковым камнем. Под розеткой на ступенчатом поясе два прямоугольных выступа с зубчиками. Углы ризалита оформлены декоративными лепными элементами с цветочным орнаментом. Между осями расположена памятная табличка.

–Восточный ризалит решен в три оконные оси с прямоугольными перемычками. Треугольный фронто́н со ступенчатым поясом по средней линии фронтона. Круглая розетка со ступенчатым наличником и замковым камнем. Под розеткой на ступенчатом поясе два прямоугольных выступа с зубчиками. Углы ризалита оформлены декоративными лепными элементами с цветочным орнаментом. Между осями расположена памятная табличка.

–Центральный ризалит решен в 7 оконных осей, на 3 оси дверной проем с лучковой перемычкой, прочие - с прямоугольными перемычками. Входной проем обрамляют прямоугольные в плане пилястры с трапециевидной базой и капителью с растительным лепным декором. Общий венчающий карнизный профиль общего первого яруса украшен декоративными элементами в виде среза шпал. Над проемом ступенчатый карниз с дентикулами. Над 2,3,4 осями треугольный фронто́н со ступенчатым поясом по средней линии фронтона и с прямоугольным навершием. Под венчающим карнизом декоративный лепной элемент с цветочным орнаментом. Пилястры продолжают в виде циркульных полуколонн с декоративными циркульными капителями и с шаровидными набалдашниками. Между двумя полуколоннами ступенчатый карнизный пояс с лепным декором в виде треугольного фронтона, двух лопаток по бокам и силуэта инструментов между ними. Углы ризалита оформлены декоративными лепными элементами с цветочным орнаментом.



- Между западным и центральным ризалитом три оконные оси с прямоугольными перемычками.
- Между восточным и центральным ризалитом четыре оконные оси с прямоугольными перемычками.
- **Декоративные элементы:**
  - прямоугольные в плане пилястры с трапециевидной базой и капителью с растительным лепным декором;
  - декоративные элементы в виде среза шпал;
  - треугольный фронтон со ступенчатым поясом по средней линии фронтона и прямоугольным навершием;
  - декоративный лепной элемент с цветочным орнаментом;
  - пилястры в виде циркульных полуколонн с декоративными циркульными капителями и с шаровидными набалдашниками;
  - лепной декор в виде треугольного фронтона, двух лопаток по бокам и силуэта инструментов между ними.
- 4. **Материалы:**
  - кирпич.
  - Границы территории: в соответствии с проектом, представленным в приложении.

#### **Перечень приложений к заключению экспертизы**

1. Материалы, предоставленные заказчиком государственной историко-культурной экспертизы объекта культурного значения.
2. Картографические и фотоматериалы по объекту экспертизы.
3. Материалы современной фотофиксации (октябрь 2023 г.).
4. Проект предмета охраны объекта культурного наследия.
5. Проект границ территории объекта культурного наследия.

Эксперт государственной  
историко-культурной экспертизы

Николаева В. Н.

*Дата оформления Акта государственной историко-культурной экспертизы: 01.11.2023 г.*

## **Приложения**

**К акту государственной историко-культурной экспертизы  
выявленного объекта культурного наследия в целях обоснования  
целесообразности включения такого объекта в единый государственный реестр  
объектов культурного наследия (памятников истории и культуры) народов  
Российской Федерации**

**«Здание вокзала станции Полетаево», расположенного по адресу: Челябинская область,  
пос. Полетаево, ул. Железнодорожный Дом**



ГОСУДАРСТВЕННЫЙ КОМИТЕТ ОХРАНЫ ОБЪЕКТОВ КУЛЬТУРНОГО НАСЛЕДИЯ  
ЧЕЛЯБИНСКОЙ ОБЛАСТИ

П Р И К А З

«18» февраля 2022 г.

Челябинск

№ 47

О включении в перечень выявленных объектов культурного наследия Челябинской области, представляющих историческую, художественную или иную ценность, объектов, обладающих признаками объекта культурного наследия

Во исполнение статьи 16.1 Федерального закона от 25.06.2002 г. № 73-ФЗ «Об объектах культурного наследия (памятниках истории и культуры) народов Российской Федерации», на основании решения, принятого на заседании Научно-методического совета при Государственном комитете охраны объектов культурного наследия Челябинской области

ПРИКАЗЫВАЮ:

1. Включить в перечень выявленных объектов культурного наследия Челябинской области, представляющих историческую, художественную или иную культурную ценность следующие объекты, обладающие признаками объекта культурного наследия:

1) «Магазин купцов Яушевых», расположенный по адресу: город Южноуральск, улица Советская, дом 100;

2) «Здание бывшей мельницы Маршалова», расположенный по адресу: Сосновский район, село Большие Харлуши, улица Заречная;

3) «Здание вокзала станции Полетаево», расположенный по адресу: Сосновский район, станция Полетаево-1, улица Железнодорожный Дом;

4) «Двухэтажный каменный дом Сухарева», расположенный по адресу: город Челябинск, улица Карла Маркса, дом 72а;

Федеральная служба государственной  
регистрации, кадастра и картографии

Заявителю (Государственный комитет  
охраны объектов культурного  
наследия Челябинской области)

Уведомление об отсутствии в Едином  
государственном реестре недвижимости  
запрашиваемых сведений

15 февраля 2022г.

№ КУВИ-001/2022-20421326

На основании запроса от 14.02.2022,  
поступившего на рассмотрение 14.02.2022,  
в соответствии с частью 12 статьи 62 Федерального закона от 13 июля 2015 г. N 218-ФЗ "О  
государственной регистрации недвижимости" уведомляем, что в Едином государственном  
реестре недвижимости отсутствует запрошенная Вами информация.

1	Вид запрашиваемой информации:	выписка из ЕГРН об объекте недвижимости
2	Содержание запроса:	Вид объекта недвижимости: Здание. Описание объекта недвижимости: адрес: здание железнодорожного вокзала; дополнительная информация: назначение: Нежилое здание.
3	Причины направления уведомления:	отсутствие в ЕГРН сведений об объекте недвижимости

Учреждения юстиции по государственной регистрации прав на недвижимое имущество и сделок с ним, правопреемниками которых являются соответствующие управления Росреестра, приступили к проведению государственной регистрации прав на недвижимое имущество и сделок с ним с дат, указанных на официальном сайте Росреестра в информационно-телекоммуникационной сети "Интернет".

полное наименование должности	подпись	инициалы, фамилия

М.П.

### ЗАЯВЛЕНИЕ

о включении объекта, обладающего признаками объекта культурного наследия, в единый государственный реестр объектов культурного наследия (памятников истории и культуры) народов Российской Федерации

Прошу включить в единый государственный реестр объектов культурного наследия (памятников истории и культуры) народов Российской Федерации объект, обладающий признаками объекта культурного наследия:

Наименование объекта: **Здание вокзала станции Полетаево, Челябинская область**



Сентябрь 2021 года. Фото: Ю. Латышев

Заявитель

Координатор группы «АрхиСтраж»		Латышев Ю.В.
Должность, организация		Подпись

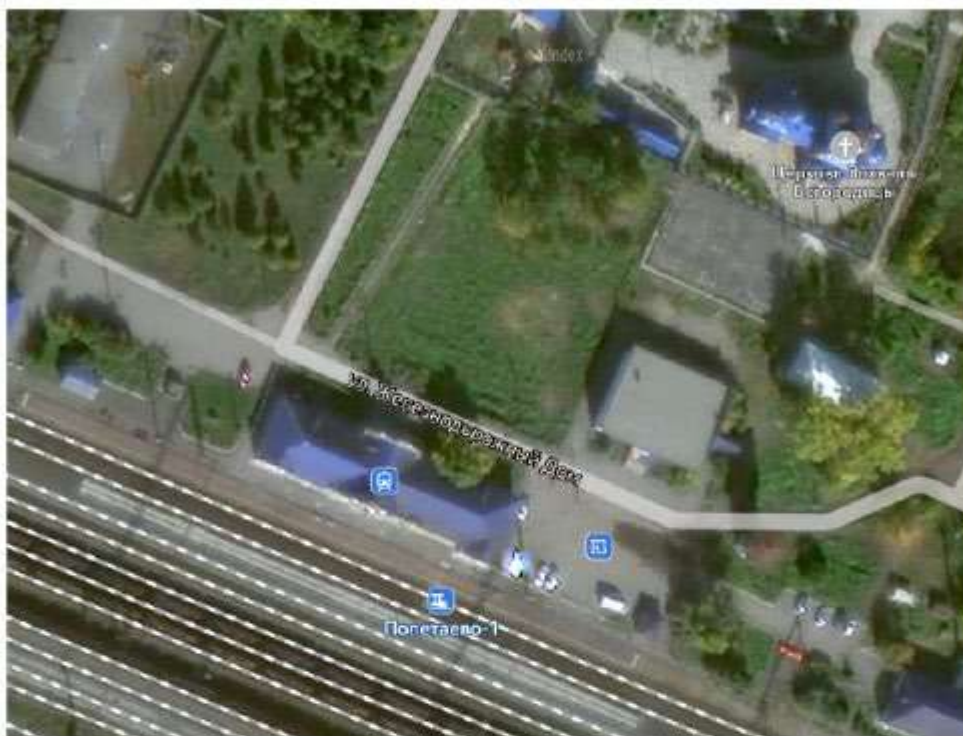
Адрес заявителя: г. Челябинск, 454006, ул. Северная, 7-48

Тел. 89222386433

30 сентября 2021 г.

Приложение №1 к заявлению от 30 сентября 2021 г.

### Местонахождение объекта



Местонахождение: Челябинская область, Сосновский район, ст. Полетаево-1, ул. Железнодорожный Дом

Приложение №2 к заявлению от 30 сентября 2021 г.

### Сведения об историко-культурной ценности объекта

Вокзал построен в 1914 году, когда была пущена ветка, соединяющая Троицк со станцией Полетаево и, соответственно, Транссибом и Самаро-Златоустовской дорогой.

Здание вокзала представляет большую культурно-историческую ценность, как образец вокзальной архитектуры начала XX века.

**Дата создания объекта:** 1914 год

Приложение №3 к заявлению от 30 сентября 2021 г.

### Документы и материалы

В начале XX века в царской России сформировалась концепция экономико-географической структуры железнодорожного транспорта по производственно-экономическому принципу, основным правилом которой являлось удовлетворение её нужд развивавшегося капиталистического хозяйства страны. В этот период начинается деятельность частных акционерных обществ Алтайской, Ачинско-Минусинской, Кольчугинской, Кулундинской, Семиреченской, Бухарской, Ферганской, Южно-Сибирской и Троицкой железных дорог



нормальной колеи общего пользования с установившимися нормами государственного регулирования частного железнодорожного строительства.

Вновь возникавшим акционерным компаниям с 1905 г. предоставлялись льготы в виде финансовой поддержки со стороны государства, правительственные гарантии облигационных капиталов. Акционерам устанавливались 3% годовых доходов на акции во время строительства. Срок эксплуатации, после которого правительство имело право на выкуп дороги, удлинялся до 25 лет. Ограничивались права казны на получение прибылей во вновь организуемых железнодорожных обществах. Для них определялись льготные тарифы, давалось освобождение от расходов на содержание инспекции и дорожной полиции.

Вопрос о соединении города Троицка Оренбургской губернии с рельсовой сетью империи возник в 1899 г. в связи с предполагаемой дорогой Челябинск-Царицын (позже Сталинград, Волгоград). Однако, несмотря на неоднократные обсуждения в правительственных учреждениях, активные действия Троицкого городского общественного управления, заявления золотопромышленников Кочкарской системы о направлении этой дороги через Кочкарские промыслы, практического разрешения этой проблемы не было. К 1909 г. пристальное внимание на проекты этой линии обратили крупные предприниматели, имевшие опыт в сфере железнодорожного предпринимательства: действительный статский советник А.И. Путилов, статский советник М.А. Соловейчик, инженер путей сообщения Н.Х. Денисов.

Они выдвинули ходатайство о концессии на постройку железной дороги от Троицка через станцию Полетаево Самаро-Златоустовской железной дороги до Челябинска. Наиболее весомым аргументом этого проекта был факт наличия казенной Самаро-Златоустовской железнодорожной линии, которая являлась пионерным железнодорожным сооружением в этом регионе государства. Так же, как от станций Транссиба, Среднеазиатской и Оренбург-Ташкентской магистралей строились частные железнодорожные линии, так и на территории юго-восточного Урала отправной точкой предполагаемого частного проекта была станция государственной Самаро-Златоустовской линии — Полетаево.

Протяжённость дороги определялась в 128 вёрст, в том числе от Троицка до Полетаево — 103,7 вёрсты и от Полетаево до Челябинска, в виде второго пути к существовавшей Самаро-Златоустовской дороге — 23,9 вёрсты. Была и вторая группа предпринимателей А.Ф. Витберг, А.Г. Михайловский, которая действовала по соглашению с южноуральскими золотопромышленниками. Эта группа предлагала построить дорогу от Троицка на север до станции Есаульская Пермской железной дороги с заходом в район Кочкарских золотых промыслов общим протяжением в 161 вёрсту. Был принят проект Троицк-Полетаево, Полетаево-Челябинск. Победу одержала более опытная и финансово-состоятельная группа А.И. Путилова, М.А. Соловейчика, Н.Х. Денисова.

В 1909 году в Санкт-Петербурге создается «Частное акционерное общество Троицкой железной дороги». 13 апреля 1910 г. был утвержден Устав акционерного общества Троицкой железной дороги для сооружения и эксплуатации линии, которую предполагалось построить и сдать в эксплуатацию со всеми принадлежностями для правильного движения в срок не позднее двух лет со дня начала работ. Время владения линией для акционеров определялось в 81 год, что соответствовало общепринятой практике частного железнодорожного предпринимательства в Российской империи в начале XX в. Расценочная ведомость регламентировала стоимость сооружения, куда включалась цена постройки, подвижной состав на две пары товарных, одну пару пассажирских и одну пару товарно-пассажирских поездов в сутки. Оборотный капитал определялся в сумме 5,5 млн руб. Основной капитал общества образовывался посредством выпуска акций на сумму 800 тыс. руб. и гарантированных правительством облигаций на сумму не свыше 5 631 822 руб.



Облигация 4,5% займа Троицкой ж.-д. 1910 г.

К работам приступили 1 сентября 1910 г. Укладка пути закончилась 23 октября 1911 г., началось рабочее и временное коммерческое движение для перевозки частных грузов. Регулярное движение на линии Троицк-Полетаево открылось 1 октября 1912 года. Отступление в один месяц от сроков, предусмотренных Уставом, произошло из-за неготовности станции Полетаево казенной Самаро-Златоустовской железной дороги принимать поезда Троицкой линии, что не причислялось к недоделкам акционерного общества Троицкой железной дороги. Таким образом, первый опыт Троицкого общества был вполне удачен, что стимулировало правление расширить район железнодорожного освоения на территории юго-восточного Урала и Северного Казахстана.

Первый поезд из Челябинска в Троицк прибыл 18 октября 1911 года. В тот далекий от нас день не только город Троицк, но и жители всех окрестных сел, станиц, аулов, заимок и хуторов находились под впечатлением успешного завершения прокладки железнодорожного пути до Троицка и сдачи в эксплуатацию ветки Полетаево — Троицк.

Несмотря на то, что грузопоток по железной дороге был замкнут плечом Троицк — Полетаево, этот фактор оказал самое благотворное влияние на коммерческий престиж, на развитие промышленности, на рост численности городского населения.

Пропускная способность в 1913 г. составила 11 пар поездов в сутки, из которых две пары — пассажирские. В числе этих пар значилось два пассажирских поезда № 11 и № 12.



По статистическим данным за 1912 год из 189 предлагаемых в каждом поезде мест заполнялось пассажирами лишь 107. Особенно мало ехало пассажиров в вагонах первого и второго класса. Да и вагоны третьего класса были также почти полупустыми, они заполнялись на 60 процентов.

Зато товарные поезда брались грузоотправителями чуть ли не с боем и загружались, как говорится, «под завязку».

**В 1914 г.** было построено каменное здание вокзала. Это было связано, в том числе, и с новыми возможностями, открывшимися для станции после сдачи в эксплуатацию частной Троицкой ж. д., построенной *«для доставки хлеба и сельскохозяйственных продуктов из Троицкого и Кустанайского уездов»*. Первый поезд прибыл из Полетаево в Троицк 11.10.1911 г. В 1912 г. открыто регулярное движение. С Троицкой линии не было прямого выхода в Челябинск. Все поезда переформировывались на станции Полетаево-1, где производилась лишняя маневровая работа. Все 6 путей забивались составами. Участковая станция пропускала в сутки 11 пар поездов, из них 2 пассажирских. Из частных записок ревизора пассажирской службы И. Ф. Иванова: *«Каменное здание вокзала строилось хозяйственным способом. Постройкой руководил начальник 12-го участка пути инженер Лавров Владимир Николаевич (строил 2-й путь до Челябинска) и его помощник Завадский»*.

В зале ожидания были только билетные кассы общей площадью 9,87 кв. м., где продавались билеты всех направлений: зимой 150 штук (минимум), летом – до 250. Производилось до 10 дополнительных операций по оформлению бесплатной плацкарты.

Между входными дверями и залом ожидания был тамбур, чтобы холод не проникал в помещение и пассажиры не мёрзли. В зале ожидания стояли удобные и тёплые фанерные скамьи. На стене висело огромное расписание – очень хорошо было видно время отправления и прибытия поездов. В пассажирском здании за отдельной дверью была парикмахерская, куда ходил стричься весь посёлок, и служебные помещения: комната дежурного по вокзалу, телеграф, диспетчерская, кабинет начальника станции.

В правой части здания располагалась просторная столовая, совмещённая с буфетом. В XIX–начале XX в. в поездах не было вагонов-ресторанов, поэтому на любой мало-мальски значимой станции имелся буфет, а на более крупных – ресторан. В буфете и столовой, отличавшейся от ресторана разве что формой обслуживания, питались сотрудники станции, рабочие железнодорожных предприятий и просто жители посёлка.

**В XX в.** здание вокзала претерпело несколько реконструкций, но все они были осуществлены уже **после войны 1941–1945 гг.** При ремонте использовалась специальная известь. Её долгое время выдерживали в ямах, вырытых около вокзала. Когда яму вскрывали, известь там была белая-белая, густая, как сметана. Жителям станции позволяли брать из ям известь для побелки стен внутри путевых домов.

Во время **реконструкции 2005-2008 гг.** сохранили и восстановили частично разрушенные архитектурные детали фасадов. Пластика пилонов, карнизных поясов, розеток была выполнена в стиле модерн. Стены отделали минеральной крошкой натурального камня тёмно-серого цвета и оттенили краской светло-серого цвета. Облицовку крылец, ступеней произвели термообработанной плиткой из натурального гранита с противоскользящей поверхностью. Окна и двери – из металлопластика белого цвета. Покрытие кровли заменено на металлочерепицу синего цвета – в соответствии с цветом данного направления железной дороги. Внутренний интерьер выполнен в духе минимализма, здесь нет и следа от прежней лепнины, мастерски разрисованных потолков, узорчатой напольной плитки.

Источники: <http://www.kartaly-history.ru/troitsko-oriskaya-doroga/>;

Воронкова М.Е. Станция Полетаево-1. Из века в век//Музейный вестник. 2012. Вып. 12. С. 29-36; Музейный вестник. 2013. Вып. 14. С. 20-32.

**Исторические фотографии**



*XX век. Советский период*

**Современные фотографии, сентябрь 2021 года. Фото: Ю. Латышев**



*Вид с привокзальной площади*



*Вид со стороны железнодорожных путей*



На фасаде вокзала установлена мемориальная доска: «Здесь, вблизи станции Полетаево, с 16 сентября по 14 декабря 1889 г. жил выдающийся революционер, руководитель Морозовской стачки рабочих Моисеенко Пётр Анисимович». В 1885 г. он был выслан на 5 лет в Архангельскую губернию. По окончании ссылки скитался по стране, продолжая революционную деятельность. Во время этих странствий он и жил в окрестностях Полетаево, на заимке возле урочища Ташангир напротив Лысой горы.





## Картографические и иконографические материалы по объекту экспертизы



Рис.1. Фрагмент плана Сосновского района, 1928 г.



Расположение рассматриваемого объекта



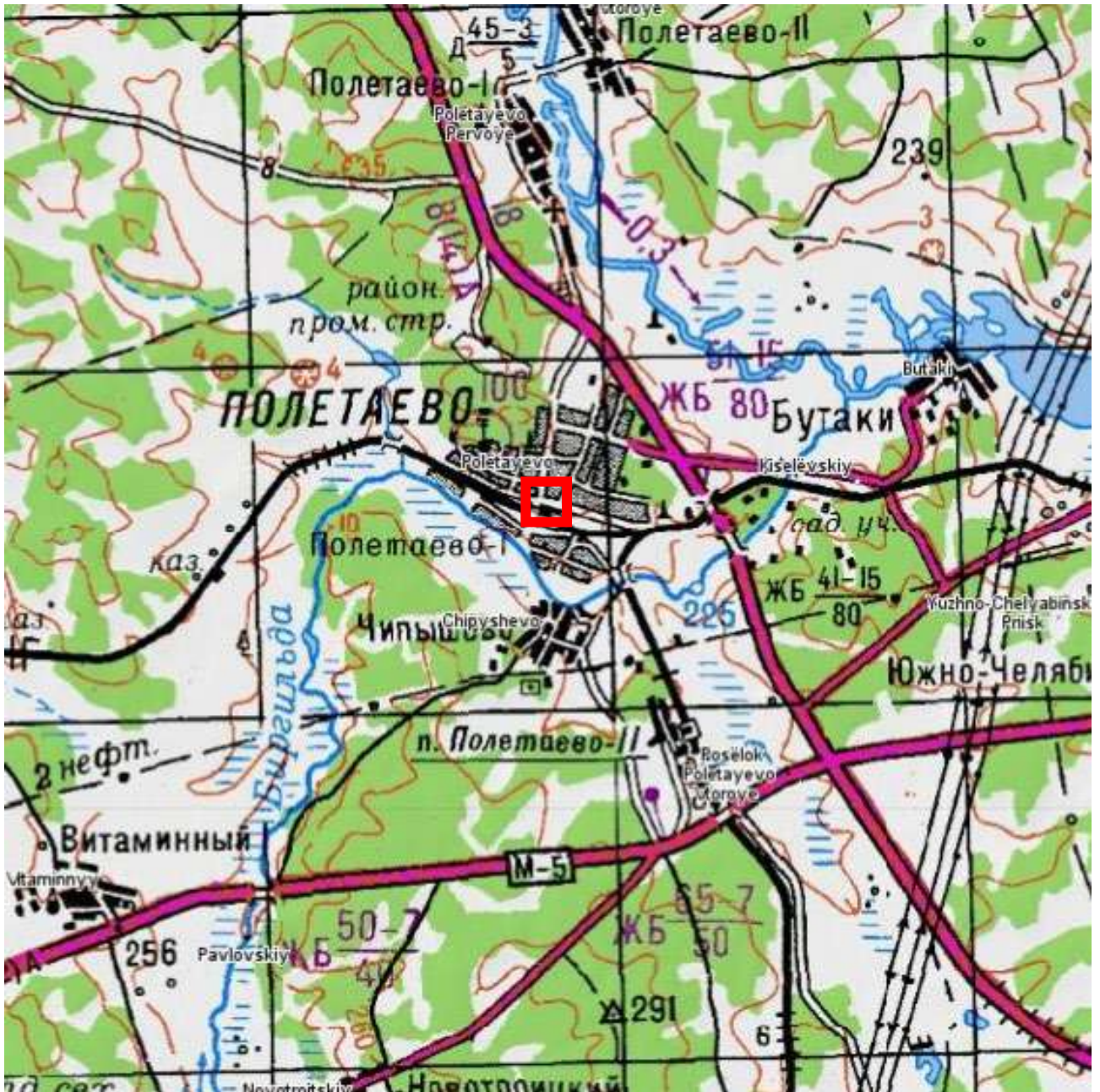


Рис.2. Фрагмент плана Сосновского района, 1985 г.



Расположение рассматриваемого объекта



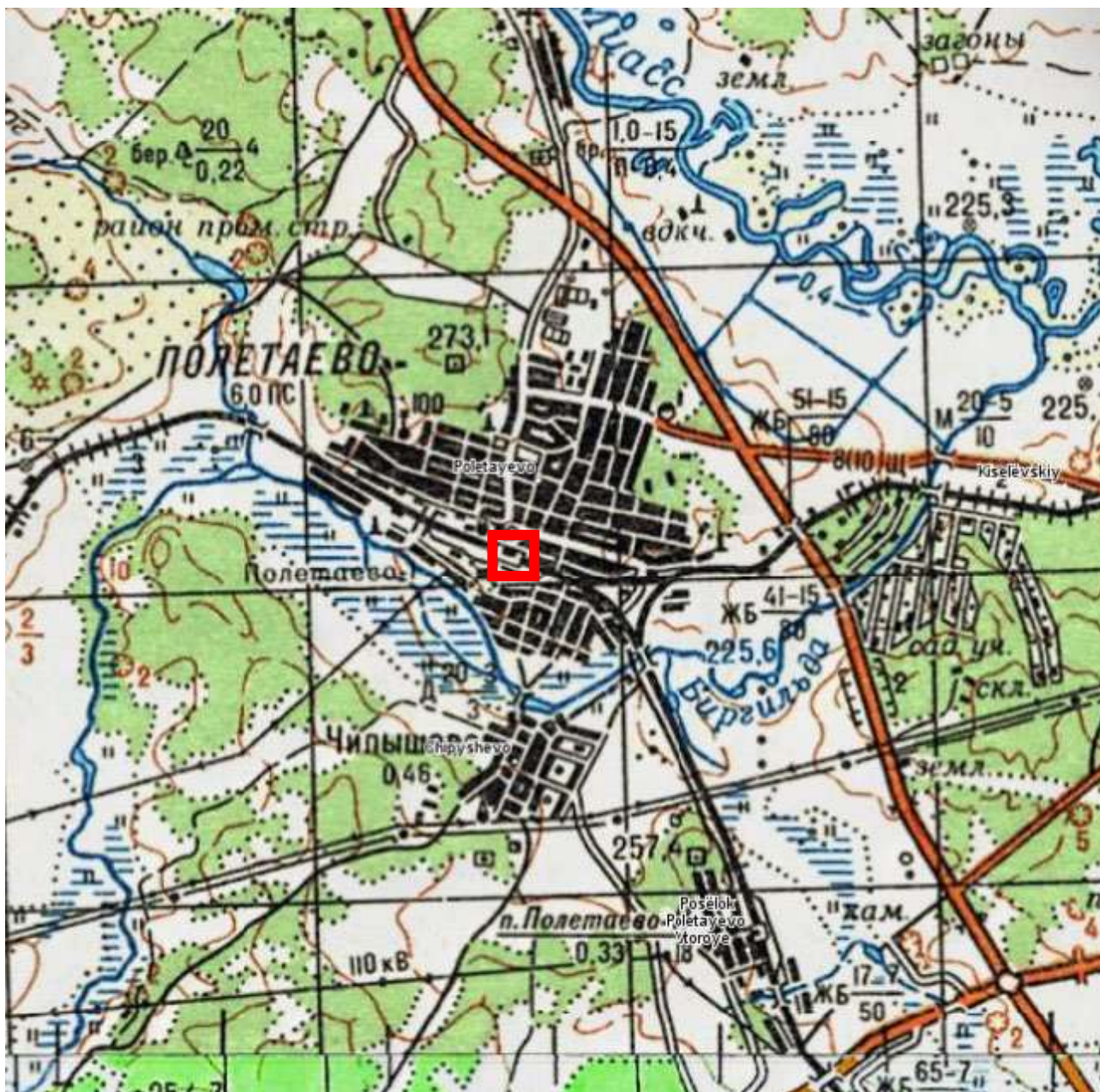


Рис.3. Фрагмент плана Сосновского района, 1985 г.



Расположение рассматриваемого объекта



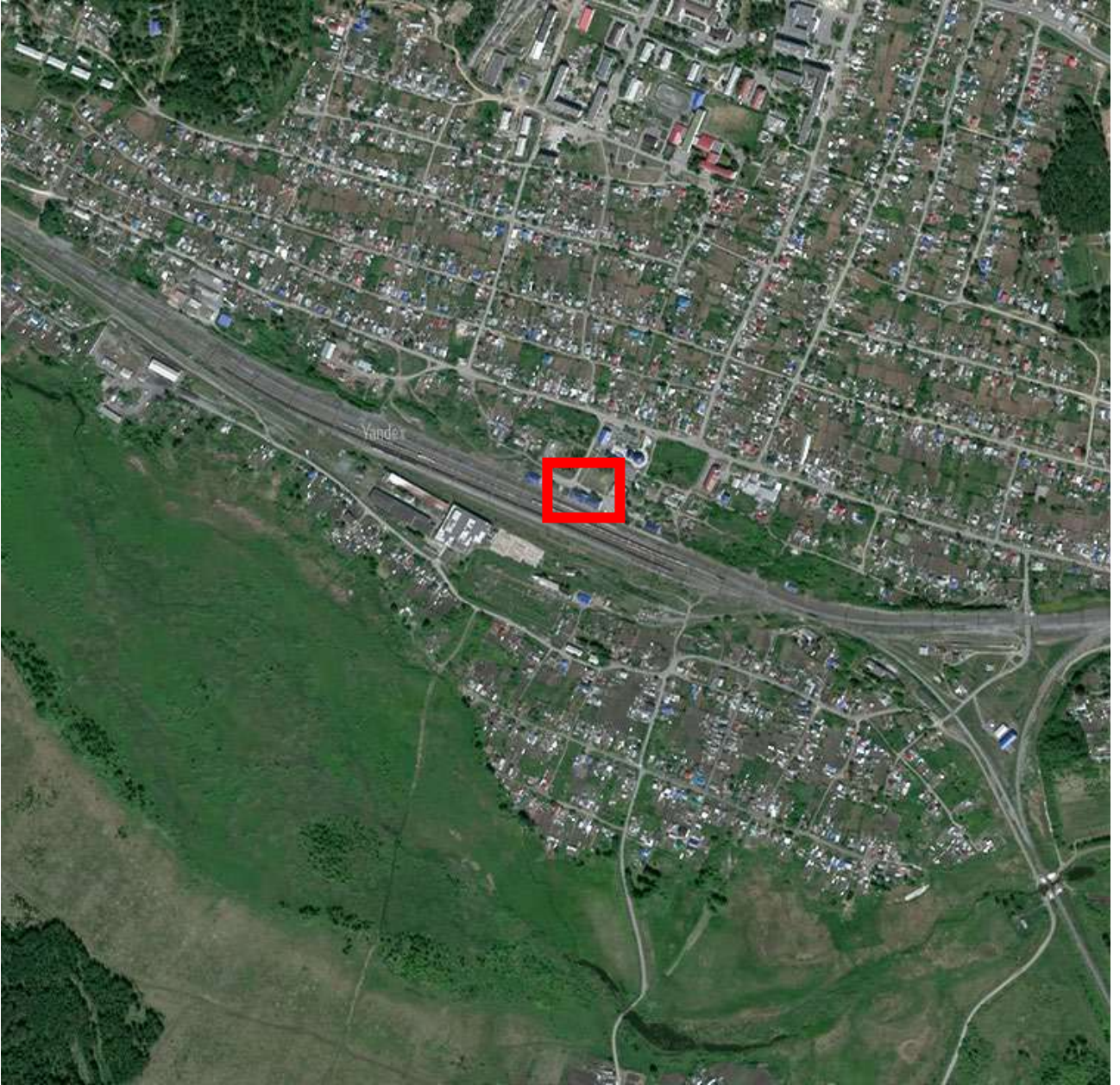


Рис.4. Спутниковый снимок, Сосновский район, 2023 г.



Расположение рассматриваемого объекта

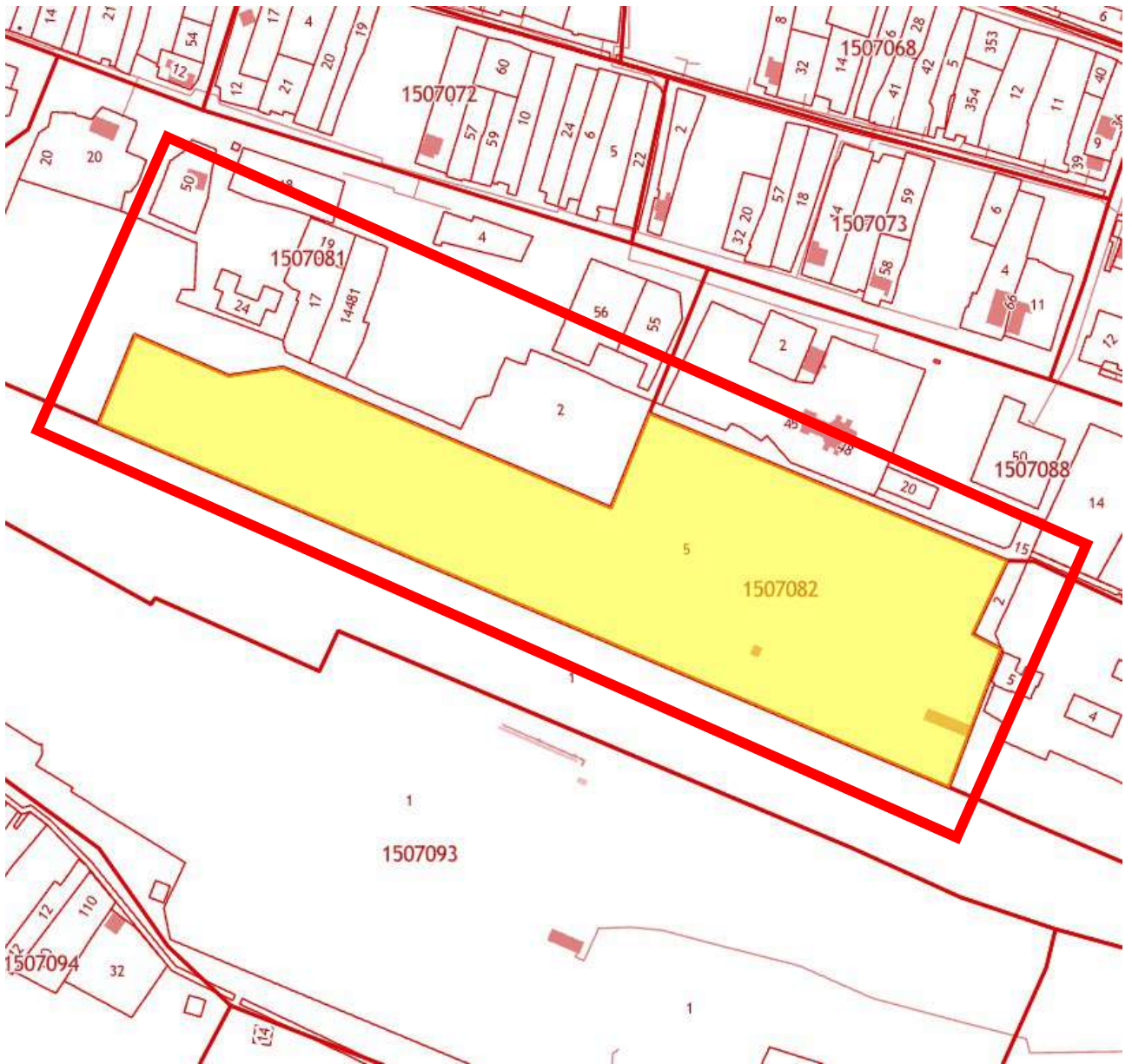


Рис.5. Выкопировка из кадастровой карты, номер участка 74:19:1507082:5



Расположение рассматриваемого объекта.





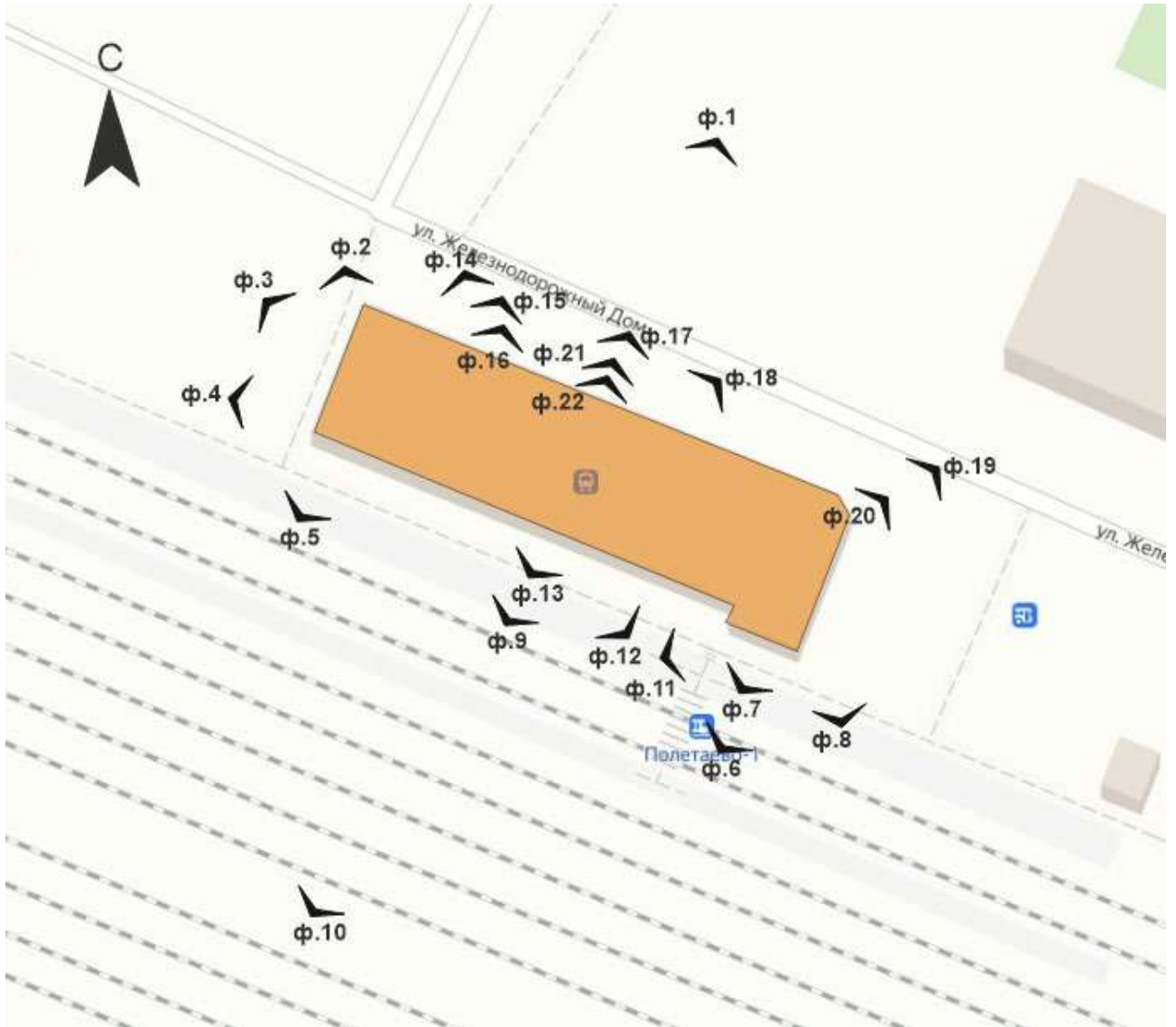
**Рис.1.** Историческая фотография объекта, вторая половина XX века.



**Рис.2.** Историческая фотография объекта, вторая половина XX века.

# МАТЕРИАЛЫ СОВРЕМЕННОЙ ФОТОФИКСАЦИИ

Схема фотофиксации





**Фото 1.** Выявленный объект культурного наследия «Здание вокзала станции Полетаево» по адресу: Челябинская область, пос. Полетаево, ул. Железнодорожный Дом. Общий вид выявленного объекта культурного наследия.

Объект представляет собой одноэтажное каменное здание с вальмовой крышей.

Общий подоконный пояс по периметру всего здания. Под окнами филенки. Общий пояс на уровне оконных проемов. Венчающий ступенчатый карниз. Юго-восточный и юго-западный углы здания оформлены декоративными лепными элементами с цветочным орнаментом. Над ним малый треугольный фронтон.

Автор съемки: Займогов А.И.

Съемка выполнена фотоаппаратом: Canon EOS 90D.

Октябрь, 2023.





**Фото 2.** Выявленный объект культурного наследия «Здание вокзала станции Полетаево» по адресу: Челябинская область, пос. Полетаево, ул. Железнодорожный Дом. Западный фасад выявленного объекта культурного наследия.

Западный фасад решен в 1 ось – дверной проем. Проем с прямоугольной перемычкой.

Автор съемки: Займогов А.И.

Съемка выполнена фотоаппаратом: Canon EOS 90D.

Октябрь, 2023.



**Фото 3.** Выявленный объект культурного наследия «Здание вокзала станции Полетаево» по адресу: Челябинская область, пос. Полетаево, ул. Железнодорожный Дом. Западный фасад выявленного объекта культурного наследия.

Западный фасад решен в 1 ось – дверной проем. Проем с прямоугольной перемычкой.

Автор съемки: Займогов А.И.

Съемка выполнена фотоаппаратом: Canon EOS 90D.

Октябрь, 2023.



**Фото 4.** Выявленный объект культурного наследия «Здание вокзала станции Полетаево» по адресу: Челябинская область, пос. Полетаево, ул. Железнодорожный Дом. Западный фасад выявленного объекта культурного наследия.

Западный фасад решен в 1 ось – дверной проем. Проем с прямоугольной перемычкой.

Автор съемки: Займогов А.И.

Съемка выполнена фотоаппаратом: Canon EOS 90D.

Октябрь, 2023.





**Фото 5.** Выявленный объект культурного наследия «Здание вокзала станции Полетаево» по адресу: Челябинская область, пос. Полетаево, ул. Железнодорожный Дом. Фрагмент южного фасада выявленного объекта культурного наследия.

Южный фасад оформлен тремя ризалитами.

Западный ризалит решен в две оконные оси с прямоугольными перемычками. Треугольный фронтон со ступенчатым поясом по средней линии фронтона. Круглая розетка со ступенчатым наличником и замковым камнем. Под розеткой на ступенчатом поясе два прямоугольных выступа с зубчиками. Углы ризалита оформлены декоративными лепными элементами с цветочным орнаментом. Между осями расположена памятная табличка.

Между западным и центральным ризалитом три оконные оси с прямоугольными перемычками.

Между восточным и центральным ризалитом четыре оконные оси с прямоугольными перемычками.

Автор съемки: Займогов А.И.

Съемка выполнена фотоаппаратом: Canon EOS 90D.

Октябрь, 2023.



**Фото 6.** Выявленный объект культурного наследия «Здание вокзала станции Полетаево» по адресу: Челябинская область, пос. Полетаево, ул. Железнодорожный Дом. Фрагмент южного фасада выявленного объекта культурного наследия.

Южный фасад оформлен тремя ризалитами.

Восточный ризалит решен в три оконные оси с прямоугольными перемычками. Треугольный фронтон со ступенчатым поясом по средней линии фронтона. Круглая розетка со ступенчатым наличником и замковым камнем. Под розеткой на ступенчатом поясе два прямоугольных выступа с зубчиками. Углы ризалита оформлены декоративными лепными элементами с цветочным орнаментом. Между осями расположена памятная табличка.

Между западным и центральным ризалитом три оконные оси с прямоугольными перемычками.

Между восточным и центральным ризалитом четыре оконные оси с прямоугольными перемычками.

Автор съемки: Займогов А.И.

Съемка выполнена фотоаппаратом: Canon EOS 90D.

Октябрь, 2023.



**Фото 7.** Выявленный объект культурного наследия «Здание вокзала станции Полетаево» по адресу: Челябинская область, пос. Полетаево, ул. Железнодорожный Дом. Фрагмент южного фасада выявленного объекта культурного наследия.

Южный фасад оформлен тремя ризалитами.

Восточный ризалит решен в три оконные оси с прямоугольными перемычками. Треугольный фронтон со ступенчатым поясом по средней линии фронтона. Круглая розетка со ступенчатым наличником и замковым камнем. Под розеткой на ступенчатом поясе два прямоугольных выступа с зубчиками. Углы ризалита оформлены декоративными лепными элементами с цветочным орнаментом. Между осями расположена памятная табличка.

Между западным и центральным ризалитом три оконные оси с прямоугольными перемычками.

Между восточным и центральным ризалитом четыре оконные оси с прямоугольными перемычками.

Автор съемки: Займогов А.И.

Съемка выполнена фотоаппаратом: Canon EOS 90D.

Октябрь, 2023.



**Фото 8.** Выявленный объект культурного наследия «Здание вокзала станции Полетаево» по адресу: Челябинская область, пос. Полетаево, ул. Железнодорожный Дом. Общий вид выявленного объекта культурного наследия.

Объект представляет собой одноэтажное каменное здание с вальмовой крышей. Общий подоконный пояс по периметру всего здания. Под окнами филенки. Общий пояс на уровне оконных проемов. Венчающий ступенчатый карниз. Юго-восточный и юго-западный углы здания оформлены декоративными лепными элементами с цветочным орнаментом. Над ним малый треугольный фронто́н.

Автор съемки: Займогов А.И.

Съемка выполнена фотоаппаратом: Canon EOS 90D.

Октябрь, 2023.





**Фото 9.** Выявленный объект культурного наследия «Здание вокзала станции Полетаево» по адресу: Челябинская область, пос. Полетаево, ул. Железнодорожный Дом. Фрагмент южного фасада выявленного объекта культурного наследия.

Центральный ризалит решен в 7 оконных осей, на 3 оси дверной проем с лучковой перемычкой, прочие - с прямоугольными перемычками. Входной проем обрамляют прямоугольные в плане пилястры с трапециевидной базой и капителью с растительным лепным декором. Общий венчающий карнизный профиль общего первого яруса украшен декоративными элементами в виде среза шпал. Над проемом ступенчатый карниз с дентикулами. Над 2,3,4 осями треугольный фронтон со ступенчатым поясом по средней линии фронтона и с прямоугольным навершием. Под венчающим карнизом декоративный лепной элемент с цветочным орнаментом. Пилястры продолжают в виде циркульных полуколонн с декоративными циркульными капителями и с шаровидными набалдашниками. Между двумя полуколоннами ступенчатый карнизный пояс с лепным декором в виде треугольного фронтона, двух лопаток по бокам и силуэта инструментов между ними. Углы ризалита оформлены декоративными лепными элементами с цветочным орнаментом.

Автор съемки: Займогов А.И.

Съемка выполнена фотоаппаратом: Canon EOS 90D.

Октябрь, 2023.



**Фото 10.** Выявленный объект культурного наследия «Здание вокзала станции Полетаево» по адресу: Челябинская область, пос. Полетаево, ул. Железнодорожный Дом. Южный фасад выявленного объекта культурного наследия.

Западный ризалит решен в две оконные оси с прямоугольными перемычками. Треугольный фронтон со ступенчатым поясом по средней линии фронтона. Круглая розетка со ступенчатым наличником и замковым камнем. Под розеткой на ступенчатом поясе два прямоугольных выступа с зубчиками. Углы ризалита оформлены декоративными лепными элементами с цветочным орнаментом. Между осями расположена памятная табличка.

Восточный ризалит решен в три оконные оси с прямоугольными перемычками. Треугольный фронтон со ступенчатым поясом по средней линии фронтона. Круглая розетка со ступенчатым наличником и замковым камнем. Под розеткой на ступенчатом поясе два прямоугольных выступа с зубчиками. Углы ризалита оформлены декоративными лепными элементами с цветочным орнаментом. Между осями расположена памятная табличка.

Между западным и центральным ризалитом три оконные оси с прямоугольными перемычками. Между восточным и центральным ризалитом четыре оконные оси с прямоугольными перемычками.

Автор съемки: Займогов А.И.

Съемка выполнена фотоаппаратом: Canon EOS 90D.

Октябрь, 2023.



**Фото 11.** Выявленный объект культурного наследия «Здание вокзала станции Полетаево» по адресу: Челябинская область, пос. Полетаево, ул. Железнодорожный Дом. Фрагмент южного фасада выявленного объекта культурного наследия.

Восточный ризалит решен в три оконные оси с прямоугольными перемычками. Треугольный фронтон со ступенчатым поясом по средней линии фронтона. Круглая розетка со ступенчатым наличником и замковым камнем. Под розеткой на ступенчатом поясе два прямоугольных выступа с зубчиками. Углы ризалита оформлены декоративными лепными элементами с цветочным орнаментом. Между осями расположена памятная табличка.

Между западным и центральным ризалитом три оконные оси с прямоугольными перемычками.

Между восточным и центральным ризалитом четыре оконные оси с прямоугольными перемычками.

Автор съемки: Займогов А.И.

Съемка выполнена фотоаппаратом: Canon EOS 90D.

Октябрь, 2023.



**Фото 12.** Выявленный объект культурного наследия «Здание вокзала станции Полетаево» по адресу: Челябинская область, пос. Полетаево, ул. Железнодорожный Дом. Фрагмент южного фасада выявленного объекта культурного наследия.

Центральный ризалит решен в 7 оконных осей, на 3 оси дверной проем с лучковой перемычкой, прочие - с прямоугольными перемычками. Входной проем обрамляют прямоугольные в плане пилястры с трапециевидной базой и капителью с растительным лепным декором. Общий венчающий карнизный профиль общего первого яруса украшен декоративными элементами в виде среза шпал. Над проемом ступенчатый карниз с дентикулами. Над 2,3,4 осями треугольный фронтон со ступенчатым поясом по средней линии фронтона и с прямоугольным навершием. Под венчающим карнизом декоративный лепной элемент с цветочным орнаментом. Пилястры продолжают в виде циркульных полуколонн с декоративными циркульными капителями и с шаровидными набалдашниками. Между двумя полуколоннами ступенчатый карнизный пояс с лепным декором в виде треугольного фронтона, двух лопаток по бокам и силуэта инструментов между ними. Углы ризалита оформлены декоративными лепными элементами с цветочным орнаментом.

Автор съемки: Займогов А.И.

Съемка выполнена фотоаппаратом: Canon EOS 90D.

Октябрь, 2023.





**Фото 13.** Выявленный объект культурного наследия «Здание вокзала станции Полетаево» по адресу: Челябинская область, пос. Полетаево, ул. Железнодорожный Дом. Фрагмент южного фасада выявленного объекта культурного наследия.

Центральный ризалит решен в 7 оконных осей, на 3 оси дверной проем с лучковой перемычкой, прочие - с прямоугольными перемычками. Входной проем обрамляют прямоугольные в плане пилястры с трапециевидной базой и капителью с растительным лепным декором. Общий венчающий карнизный профиль общего первого яруса украшен декоративными элементами в виде среза шпал. Над проемом ступенчатый карниз с дентикулами. Над 2,3,4 осями треугольный фронтон со ступенчатым поясом по средней линии фронтона и с прямоугольным навершием. Под венчающим карнизом декоративный лепной элемент с цветочным орнаментом. Пилястры продолжают в виде циркульных полуколонн с декоративными циркульными капителями и с шаровидными набалдашниками. Между двумя полуколоннами ступенчатый карнизный пояс с лепным декором в виде треугольного фронтона, двух лопаток по бокам и силуэта инструментов между ними. Углы ризалита оформлены декоративными лепными элементами с цветочным орнаментом.

Автор съемки: Займогов А.И.

Съемка выполнена фотоаппаратом: Canon EOS 90D.

Октябрь, 2023.



**Фото 14.** Выявленный объект культурного наследия «Здание вокзала станции Полетаево» по адресу: Челябинская область, пос. Полетаево, ул. Железнодорожный Дом. Фрагмент северного фасада выявленного объекта культурного наследия.

Северный фасад решен в 17 оконных осей: восточное крыло – 9 осей, западное крыло - 5 осей, центральная часть – 3 оси, с входом на центральной оси. Оконные проемы с прямоугольной перемычкой, центральный вход оформлен лучковой перемычкой. Входной проем обрамляют прямоугольные в плане пилястры с трапециевидной базой и капителью с растительным лепным декором. Общий венчающий карнизный профиль общего первого яруса украшен декоративными элементами в виде среза шпал. Над проемом ступенчатый карниз с дентикулами. Над 2,3,4 осями треугольный фронтон со ступенчатым поясом по средней линии фронтона и с прямоугольным навершием. Под венчающим карнизом декоративный лепной элемент с цветочным орнаментом. Пилястры продолжают в виде циркульных полуколонн с декоративными циркульными капителями и с шаровидными набалдашниками. Между двумя полуколоннами ступенчатый карнизный пояс с лепным декором в виде треугольного фронтона, двух лопаток по бокам и надписи «1914 г.» между ними. Углы ризалита оформлены декоративными лепными элементами с цветочным орнаментом.

Автор съемки: Займогов А.И.

Съемка выполнена фотоаппаратом: Canon EOS 90D.

Октябрь, 2023.



**Фото 15.** Выявленный объект культурного наследия «Здание вокзала станции Полетаево» по адресу: Челябинская область, пос. Полетаево, ул. Железнодорожный Дом. Фрагмент северного фасада выявленного объекта культурного наследия.

Северный фасад решен в 17 оконных осях: восточное крыло – 9 осей, западное крыло - 5 осей, центральная часть – 3 оси, с входом на центральной оси. Оконные проемы с прямоугольной перемычкой, центральный вход оформлен лучковой перемычкой. Входной проем обрамляют прямоугольные в плане пилястры с трапециевидной базой и капителью с растительным лепным декором. Общий венчающий карнизный профиль общего первого яруса украшен декоративными элементами в виде среза шпал. Над проемом ступенчатый карниз с дентикулами. Над 2,3,4 осями треугольный фронтон со ступенчатым поясом по средней линии фронтона и с прямоугольным навершием. Под венчающим карнизом декоративный лепной элемент с цветочным орнаментом. Пилястры продолжают в виде циркульных полуколонн с декоративными циркульными капителями и с шаровидными набалдашниками. Между двумя полуколоннами ступенчатый карнизный пояс с лепным декором в виде треугольного фронтона, двух лопаток по бокам и надписи «1914 г.» между ними. Углы ризалита оформлены декоративными лепными элементами с цветочным орнаментом.

Автор съемки: Займогов А.И.

Съемка выполнена фотоаппаратом: Canon EOS 90D.

Октябрь, 2023.



**Фото 16.** Выявленный объект культурного наследия «Здание вокзала станции Полетаево» по адресу: Челябинская область, пос. Полетаево, ул. Железнодорожный Дом. Фрагмент северного фасада выявленного объекта культурного наследия.

Северный фасад решен в 17 оконных осей: восточное крыло – 9 осей, западное крыло - 5 осей, центральная часть – 3 оси, с входом на центральной оси. Оконные проемы с прямоугольной перемычкой, центральный вход оформлен лучковой перемычкой. Входной проем обрамляют прямоугольные в плане пилястры с трапециевидной базой и капителью с растительным лепным декором. Общий венчающий карнизный профиль общего первого яруса украшен декоративными элементами в виде среза шпал. Над проемом ступенчатый карниз с дентикулами. Над 2,3,4 осями треугольный фронтон со ступенчатым поясом по средней линии фронтона и с прямоугольным навершием. Под венчающим карнизом декоративный лепной элемент с цветочным орнаментом. Пилястры продолжают в виде циркульных полуколонн с декоративными циркульными капителями и с шаровидными набалдашниками. Между двумя полуколоннами ступенчатый карнизный пояс с лепным декором в виде треугольного фронтона, двух лопаток по бокам и надписи «1914 г.» между ними. Углы ризалита оформлены декоративными лепными элементами с цветочным орнаментом.

Автор съемки: Займогов А.И.

Съемка выполнена фотоаппаратом: Canon EOS 90D.

Октябрь, 2023.





**Фото 17.** Выявленный объект культурного наследия «Здание вокзала станции Полетаево» по адресу: Челябинская область, пос. Полетаево, ул. Железнодорожный Дом. Фрагмент северного фасада выявленного объекта культурного наследия.

Северный фасад решен в 17 оконных осей: восточное крыло – 9 осей, западное крыло - 5 осей, центральная часть – 3 оси, с входом на центральной оси. Оконные проемы с прямоугольной перемычкой, центральный вход оформлен лучковой перемычкой. Входной проем обрамляют прямоугольные в плане пилястры с трапециевидной базой и капителью с растительным лепным декором. Общий венчающий карнизный профиль общего первого яруса украшен декоративными элементами в виде среза шпал. Над проемом ступенчатый карниз с дентикулами. Над 2,3,4 осями треугольный фронто со ступенчатым поясом по средней линии фронтона и с прямоугольным навершием. Под венчающим карнизом декоративный лепной элемент с цветочным орнаментом. Пилястры продолжают в виде циркульных полуколонн с декоративными циркульными капителями и с шаровидными набалдашниками. Между двумя полуколоннами ступенчатый карнизный пояс с лепным декором в виде треугольного фронтона, двух лопаток по бокам и надписи «1914 г.» между ними. Углы ризалита оформлены декоративными лепными элементами с цветочным орнаментом.

Автор съемки: Займогов А.И.

Съемка выполнена фотоаппаратом: Canon EOS 90D.

Октябрь, 2023.



**Фото 18.** Выявленный объект культурного наследия «Здание вокзала станции Полетаево» по адресу: Челябинская область, пос. Полетаево, ул. Железнодорожный Дом. Фрагмент северного фасада выявленного объекта культурного наследия.

Северный фасад решен в 17 оконных осях: восточное крыло – 9 осей, западное крыло - 5 осей, центральная часть – 3 оси, с входом на центральной оси. Оконные проемы с прямоугольной перемычкой, центральный вход оформлен лучковой перемычкой. Входной проем обрамляют прямоугольные в плане пилястры с трапециевидной базой и капителью с растительным лепным декором. Общий венчающий карнизный профиль общего первого яруса украшен декоративными элементами в виде среза шпал. Над проемом ступенчатый карниз с дентикулами. Над 2,3,4 осями треугольный фронтон со ступенчатым поясом по средней линии фронтона и с прямоугольным навершием. Под венчающим карнизом декоративный лепной элемент с цветочным орнаментом. Пилястры продолжают в виде циркульных полуколонн с декоративными циркульными капителями и с шаровидными набалдашниками. Между двумя полуколоннами ступенчатый карнизный пояс с лепным декором в виде треугольного фронтона, двух лопаток по бокам и надписи «1914 г.» между ними. Углы ризалита оформлены декоративными лепными элементами с цветочным орнаментом.

Автор съемки: Займогов А.И.

Съемка выполнена фотоаппаратом: Canon EOS 90D.

Октябрь, 2023.



**Фото 19.** Выявленный объект культурного наследия «Здание вокзала станции Полетаево» по адресу: Челябинская область, пос. Полетаево, ул. Железнодорожный Дом. Фрагмент северного фасада выявленного объекта культурного наследия.

Северный фасад решен в 17 оконных осях: восточное крыло – 9 осей, западное крыло - 5 осей, центральная часть – 3 оси, с входом на центральной оси. Оконные проемы с прямоугольной перемычкой, центральный вход оформлен лучковой перемычкой. Входной проем обрамляют прямоугольные в плане пилястры с трапециевидной базой и капителью с растительным лепным декором. Общий венчающий карнизный профиль общего первого яруса украшен декоративными элементами в виде среза шпал. Над проемом ступенчатый карниз с дентикулами. Над 2,3,4 осями треугольный фронтон со ступенчатым поясом по средней линии фронтона и с прямоугольным навершием. Под венчающим карнизом декоративный лепной элемент с цветочным орнаментом. Пилястры продолжают в виде циркульных полуколонн с декоративными циркульными капителями и с шаровидными набалдашниками. Между двумя полуколоннами ступенчатый карнизный пояс с лепным декором в виде треугольного фронтона, двух лопаток по бокам и надписи «1914 г.» между ними. Углы ризалита оформлены декоративными лепными элементами с цветочным орнаментом.

Автор съемки: Займогов А.И.

Съемка выполнена фотоаппаратом: Canon EOS 90D.

Октябрь, 2023.



**Фото 20.** Выявленный объект культурного наследия «Здание вокзала станции Полетаево» по адресу: Челябинская область, пос. Полетаево, ул. Железнодорожный Дом. Фрагмент северного фасада выявленного объекта культурного наследия.

Северный фасад решен в 17 оконных осях: восточное крыло – 9 осей, западное крыло - 5 осей, центральная часть – 3 оси, с входом на центральной оси. Оконные проемы с прямоугольной перемычкой, центральный вход оформлен лучковой перемычкой. Входной проем обрамляют прямоугольные в плане пилястры с трапециевидной базой и капителью с растительным лепным декором. Общий венчающий карнизный профиль общего первого яруса украшен декоративными элементами в виде среза шпал. Над проемом ступенчатый карниз с дентикулами. Над 2,3,4 осями треугольный фронтон со ступенчатым поясом по средней линии фронтона и с прямоугольным навершием. Под венчающим карнизом декоративный лепной элемент с цветочным орнаментом. Пилястры продолжают в виде циркульных полуколонн с декоративными циркульными капителями и с шаровидными набалдашниками. Между двумя полуколоннами ступенчатый карнизный пояс с лепным декором в виде треугольного фронтона, двух лопаток по бокам и надписи «1914 г.» между ними. Углы ризалита оформлены декоративными лепными элементами с цветочным орнаментом.

Автор съемки: Займогов А.И.

Съемка выполнена фотоаппаратом: Canon EOS 90D.

Октябрь, 2023.





**Фото 21.** Выявленный объект культурного наследия «Здание вокзала станции Полетаево» по адресу: Челябинская область, пос. Полетаево, ул. Железнодорожный Дом. Фрагмент северного фасада выявленного объекта культурного наследия.

Северный фасад решен в 17 оконных осях: восточное крыло – 9 осей, западное крыло - 5 осей, центральная часть – 3 оси, с входом на центральной оси. Оконные проемы с прямоугольной перемычкой, центральный вход оформлен лучковой перемычкой. Входной проем обрамляют прямоугольные в плане пилястры с трапециевидной базой и капителью с растительным лепным декором. Общий венчающий карнизный профиль общего первого яруса украшен декоративными элементами в виде среза шпал. Над проемом ступенчатый карниз с дентикулами. Над 2,3,4 осями треугольный фронтон со ступенчатым поясом по средней линии фронтона и с прямоугольным навершием. Под венчающим карнизом декоративный лепной элемент с цветочным орнаментом. Пилястры продолжают в виде циркульных полуколонн с декоративными циркульными капителями и с шаровидными набалдашниками. Между двумя полуколоннами ступенчатый карнизный пояс с лепным декором в виде треугольного фронтона, двух лопаток по бокам и надписи «1914 г.» между ними. Углы ризалита оформлены декоративными лепными элементами с цветочным орнаментом.

Автор съемки: Займогов А.И.

Съемка выполнена фотоаппаратом: Canon EOS 90D.

Октябрь, 2023.



**Фото 22.** Выявленный объект культурного наследия «Здание вокзала станции Полетаево» по адресу: Челябинская область, пос. Полетаево, ул. Железнодорожный Дом. Фрагмент северного фасада выявленного объекта культурного наследия.

Северный фасад решен в 17 оконных осях: восточное крыло – 9 осей, западное крыло - 5 осей, центральная часть – 3 оси, с входом на центральной оси. Оконные проемы с прямоугольной перемычкой, центральный вход оформлен лучковой перемычкой. Входной проем обрамляют прямоугольные в плане пилястры с трапециевидной базой и капителью с растительным лепным декором. Общий венчающий карнизный профиль общего первого яруса украшен декоративными элементами в виде среза шпал. Над проемом ступенчатый карниз с дентикулами. Над 2,3,4 осями треугольный фронтон со ступенчатым поясом по средней линии фронтона и с прямоугольным навершием. Под венчающим карнизом декоративный лепной элемент с цветочным орнаментом. Пилястры продолжают в виде циркульных полуколонн с декоративными циркульными капителями и с шаровидными набалдашниками. Между двумя полуколоннами ступенчатый карнизный пояс с лепным декором в виде треугольного фронтона, двух лопаток по бокам и надписи «1914 г.» между ними. Углы ризалита оформлены декоративными лепными элементами с цветочным орнаментом.

Автор съемки: Займогов А.И.

Съемка выполнена фотоаппаратом: Canon EOS 90D.

Октябрь, 2023.



**Фото 23.** Выявленный объект культурного наследия «Здание вокзала станции Полетаево» по адресу: Челябинская область, пос. Полетаево, ул. Железнодорожный Дом. Интерьер выявленного объекта культурного наследия.

Автор съемки: Займогов А.И.

Съемка выполнена фотоаппаратом: Canon EOS 90D.

Октябрь, 2023.



**Фото 24.** Выявленный объект культурного наследия «Здание вокзала станции Полетаево» по адресу: Челябинская область, пос. Полетаево, ул. Железнодорожный Дом. Интерьер выявленного объекта культурного наследия.

Автор съемки: Займогов А.И.

Съемка выполнена фотоаппаратом: Canon EOS 90D.

Октябрь, 2023.



**Фото 25.** Выявленный объект культурного наследия «Здание вокзала станции Полетаево» по адресу: Челябинская область, пос. Полетаево, ул. Железнодорожный Дом. Интерьер выявленного объекта культурного наследия.

Автор съемки: Займогов А.И.

Съемка выполнена фотоаппаратом: Canon EOS 90D.

Октябрь, 2023.

## ПРОЕКТ

**предмета охраны объекта культурного наследия «Здание вокзала станции Полетаево»,  
расположенный по адресу: Челябинская область, пос. Полетаево, ул. Железнодорож-  
ный Дом.**

### Описание объекта

В начале XX века в царской России сформировалась концепция экономико-географической структуры железнодорожного транспорта по производственно-экономическому принципу, основным правилом которой являлось удовлетворение её нуждам развивавшегося капиталистического хозяйства страны. В этот период начинается деятельность частных акционерных обществ Алтайской, Ачинско-Минусинской, Кольчугинской, Кулундинской, Семиреченской, Бухарской, Ферганской, Южно-Сибирской и Троицкой железных дорог нормальной колеи общего пользования с установившимися нормами государственного регулирования частного железнодорожного строительства.

Вновь возникавшим акционерным компаниям с 1905 г. предоставлялись льготы в виде финансовой поддержки со стороны государства, правительственные гарантии облигационных капиталов. Акционерам устанавливались 3% годовых доходов на акции во время строительства. Срок эксплуатации, после которого правительство имело право на выкуп дороги, удлинялся до 25 лет. Ограничивались права казны на получение прибылей во вновь организуемых железнодорожных обществах. Для них определялись льготные тарифы, давалось освобождение от расходов на содержание инспекции и дорожной полиции.

Вопрос о соединении города Троицка Оренбургской губернии с рельсовой сетью империи возник в 1899 г. в связи с предполагаемой дорогой Челябинск-Царицын (позже Сталинград, Волгоград). Однако, несмотря на неоднократные обсуждения в правительственных учреждениях, активные действия Троицкого городского общественного управления, заявления золотопромышленников Кочкарской системы о направлении этой дороги через Кочкарские промыслы, практического разрешения этой проблемы не было. К 1909 г. пристальное внимание на проекты этой линии обратили крупные предприниматели, имевшие опыт в сфере железнодорожного предпринимательства: действительный статский советник А.И. Путилов, статский советник М.А. Соловейчик, инженер путей сообщения Н.Х. Денисов.

Они выдвинули ходатайство о концессии на постройку железной дороги от Троицка через станцию Полетаево Самаро-Златоустовской железной дороги до Челябинска. Наиболее весомым аргументом этого проекта был факт наличия казенной Самаро-Златоустовской железнодорожной линии, которая являлась пионерным железнодорожным сооружением в этом регионе государства. Так же, как от станций Транссиба, Среднеазиатской и Оренбург-Ташкентской магистралей строились частные железнодорожные линии, так и на территории



юго-восточного Урала отправной точкой предполагаемого частного проекта была станция государственной Самаро-Златоустовской линии — Полетаево.

Протяжённость дороги определялась в 128 вёрст, в том числе от Троицка до Полетаево — 103,7 вёрсты и от Полетаево до Челябинска, в виде второго пути к существовавшей Самаро-Златоустовской дороге — 23,9 вёрсты. Была и вторая группа предпринимателей А.Ф. Витберг, А.Г. Михайловский, которая действовала по соглашению с южноуральскими золотопромышленниками. Эта группа предлагала построить дорогу от Троицка на север до станции Есаульская Пермской железной дороги с заходом в район Кочкарских золотых промыслов общим протяжением в 161 вёрсту. Был принят проект Троицк-Полетаево, Полетаево-Челябинск. Победу одержала более опытная и финансово-состоятельная группа А.И. Путилова, М.А. Соловейчика, Н.Х. Денисова.

В 1909 году в Санкт-Петербурге создается «Частное акционерное общество Троицкой железной дороги». 13 апреля 1910 г. был утвержден Устав акционерного общества Троицкой железной дороги для сооружения и эксплуатации линии, которую предполагалось построить и сдать в эксплуатацию со всеми принадлежностями для правильного движения в срок не позднее двух лет со дня начала работ. Время владения линией для акционеров определялось в 81 год, что соответствовало общепринятой практике частного железнодорожного предпринимательства в Российской империи в начале XX в. Расценочная ведомость регламентировала стоимость сооружения, куда включалась цена постройки, подвижной состав на две пары товарных, одну пару пассажирских и одну пару товарно-пассажирских поездов в сутки. Обратный капитал определялся в сумме 5,5 млн руб. Основной капитал общества образовывался посредством выпуска акций на сумму 800 тыс. руб. и гарантированных правительством облигаций на сумму не свыше 5 631 822 руб.

К работам приступили 1 сентября 1910 г. Укладка пути закончилась 23 октября 1911 г., началось рабочее и временное коммерческое движение для перевозки частных грузов. Регулярное движение на линии Троицк-Полетаево открылось 1 октября 1912 года. Отступление в один месяц от сроков, предусмотренных Уставом, произошло из-за неготовности станции Полетаево казенной Самаро-Златоустовской железной дороги принимать поезда Троицкой линии, что не причислялось к недоделкам акционерного общества Троицкой железной дороги. Таким образом, первый опыт Троицкого общества был вполне удачен, что стимулировало правление расширить район железнодорожного освоения на территории юго-восточного Урала и Северного Казахстана.

Первый поезд из Полетаево в Троицк прибыл 11 октября 1911 года, а из Челябинска в Троицк - 18 октября 1911 года. В те дни не только город Троицк, но и жители всех окрестных сел, станций, аулов, заимок и хуторов находились под впечатлением успешного завершения

прокладки железнодорожного пути до Троицка и сдачи в эксплуатацию ветки Полетаево — Троицк. В 1912 году было открыто регулярное движение.

Несмотря на то, что грузопоток по железной дороге был замкнут плечом Троицк — Полетаево, этот фактор оказал самое благотворное влияние на коммерческий престиж, на развитие промышленности, на рост численности городского населения.

Пропускная способность в 1913 г. составила 11 пар поездов в сутки, из которых две пары — пассажирские. В числе этих пар значилось два пассажирских поезда № 11 и № 12.

По статистическим данным за 1912 год из 189 предлагаемых в каждом поезде мест заполнялось пассажирами лишь 107. Особенно мало ехало пассажиров в вагонах первого и второго класса. Да и вагоны третьего класса были также почти полупустыми, они заполнялись на 60 процентов.

Зато товарные поезда брались грузоотправителями чуть ли не с боем и загружались, как говорится, «под завязку».

В 1914 году было построено каменное здание вокзала. Из частных записок ревизора пассажирской службы И.Ф. Иванова: "Каменное здание вокзала строилось хозяйственным способом. Постройкой руководил начальник 12-го участка пути Лавров Владимир Николаевич (строил 2-й путь до Челябинска) и его помощник Завадский".

Это было связано, в том числе, и с новыми возможностями, открывшимися для станции после сдачи в эксплуатацию частной Троицкой железной дороги, построенной "для доставки хлеба и сельскохозяйственных продуктов из Троицкого и Кустанайского уездов". С Троицкой линии не было прямого выхода в Челябинск. Все поезда переформировывались на станции Полетаево-1, где производилась лишняя маневровая работа. Все 6 путей забивались составами. Участковая станция пропускала в сутки 11 пар поездов, из них два пассажирских.

В зале ожидания были только билетные кассы общей площадью 9,87 кв. м, где продавались билеты всех направлений: зимой 150 штук в день (минимум), летом - до 250. Производилось до 10 дополнительных операций по оформлению бесплатной плацкарты.

Между входными дверями и залом ожидания был тамбур, чтобы холод не проникал в помещение и пассажиры не мёрзли. В зале ожидания стояли удобные и тёплые фанерные скамьи. На стене висело огромное расписание - очень хорошо было видно время отправления и прибытия поездов. В пассажирском здании за отдельной дверью была парикмахерская, куда ходили стричься жители всего посёлка, и служебные помещения: комната дежурного по вокзалу, телеграф, диспетчерская, кабинет начальника станции. В другой части здания располагалась просторная столовая, совмещённая с буфетом. в XIX - начале XX вв. в поездах не было вагонов-ресторанов, поэтому на любой мало-мальски значимой станции имелся буфет, а

наиболее крупных - ресторан. В буфете и столовой, отличавшейся от ресторана разве что формой обслуживания, питались сотрудники станции, железнодорожники и просто жители посёлка.

В советский период здание вокзала претерпело несколько реконструкций, в основном, после Великой Отечественной войны. При ремонте использовалась специальная известь. Её долгое время выдерживали в ямах, вырытых около вокзала. Когда яму вскрывали, известь там была белая-белая, густая, как сметана. Жителям станционного посёлка позволяли брать из ям известь для побелки стен внутри путевских домов.

Во время реконструкции 2005-2008 гг. сохранили и восстановили частично разрушенные архитектурные детали фасадов. Пластика пилонов, карнизных поясов, розеток была выполнена в стиле модерн. Стены отделали минеральной крошкой тёмно-серого цвета и отделили краской светло-серого цвета. Облицовку крылец произвели термообработанной плиткой из натурального гранита с противоскользящей поверхностью. Окна и двери - из металлопластика белого цвета. Покрытие кровли заменено на металлочерепицу синего цвета. Внутренний интерьер выполнен в духе минимализма, при этом утеряны прежняя лепнина, разрисованные потолки и узорчатая напольная плитка.

В настоящий момент в здании находится действующий вокзал РЖД.

Объект представляет собой одноэтажное каменное здание с вальмовой крышей.

Общий подоконный пояс по периметру всего здания. Под окнами филенки. Общий пояс на уровне оконных проемов. Венчающий ступенчатый карниз. Юго-восточный и юго-западный углы здания оформлены декоративными лепными элементами с цветочным орнаментом. Над ним малый треугольный фронтон.

**Северный фасад** решен в 17 оконных осей: восточное крыло – 9 осей, западное крыло - 5 осей, центральная часть – 3 оси, с входом на центральной оси. Оконные проемы с прямоугольной перемычкой, центральный вход оформлен лучковой перемычкой. Входной проем обрамляют прямоугольные в плане пилястры с трапециевидной базой и капителью с растительным лепным декором. Общий венчающий карнизный профиль общего первого яруса украшен декоративными элементами в виде среза шпал. Над проемом ступенчатый карниз с дентикулами. Над 2,3,4 осями треугольный фронтон со ступенчатым поясом по средней линии фронтона и с прямоугольным навершием. Под венчающим карнизом декоративный лепной элемент с цветочным орнаментом. Пилястры продолжают в виде циркульных полуколонн с декоративными циркульными капителями и с шаровидными набалдашниками. Между двумя полуколоннами ступенчатый карнизный пояс с лепным декором в виде треугольного фронтона, двух лопаток по бокам и надписи «1914 г.» между ними. Углы ризалита оформлены декоративными лепными элементами с цветочным орнаментом.

**Восточный фасад** решен в 1 ось – дверной проем. Проемы с прямоугольной перемычкой. Над ним малый треугольный фронто́н.

**Южный фасад** оформлен тремя ризалитами.

Западный ризалит решен в две оконные оси с прямоугольными перемычками. Треугольный фронто́н со ступенчатым поясом по средней линии фронтона. Круглая розетка со ступенчатым наличником и замковым камнем. Под розеткой на ступенчатом поясе два прямоугольных выступа с зубчиками. Углы ризалита оформлены декоративными лепными элементами с цветочным орнаментом. Между осями расположена памятная табличка.

Восточный ризалит решен в три оконные оси с прямоугольными перемычками. Треугольный фронто́н со ступенчатым поясом по средней линии фронтона. Круглая розетка со ступенчатым наличником и замковым камнем. Под розеткой на ступенчатом поясе два прямоугольных выступа с зубчиками. Углы ризалита оформлены декоративными лепными элементами с цветочным орнаментом. Между осями расположена памятная табличка.

Центральный ризалит решен в 7 оконных осей, на 3 оси дверной проем с лучковой перемычкой, прочие - с прямоугольными перемычками. Входной проем обрамляют прямоугольные в плане пилястры с трапециевидной базой и капителью с растительным лепным декором. Общий венчающий карнизный профиль общего первого яруса украшен декоративными элементами в виде среза шпал. Над проемом ступенчатый карниз с дентикулами. Над 2,3,4 осями треугольный фронто́н со ступенчатым поясом по средней линии фронтона и с прямоугольным навершием. Под венчающим карнизом декоративный лепной элемент с цветочным орнаментом. Пилястры продолжают в виде циркульных полуколонн с декоративными циркульными капителями и с шаровидными набалдашниками. Между двумя полуколоннами ступенчатый карнизный пояс с лепным декором в виде треугольного фронтона, двух лопаток по бокам и силуэта инструментов между ними. Углы ризалита оформлены декоративными лепными элементами с цветочным орнаментом.

Между западным и центральным ризалитом три оконные оси с прямоугольными перемычками.

Между восточным и центральным ризалитом четыре оконные оси с прямоугольными перемычками.

**Западный фасад** решен в 1 ось – дверной проем. Проем с прямоугольной перемычкой.

#### **Анализ современной градостроительной ситуации**

Объект расположен в центральной части пос. Полетаево Челябинской области, с отступом от красной линии в южном направлении улицы Железнодорожный дом.

Окружающая застройка имеет низкую плотность. Этажность застройки в квартале варьируется от 1 до 2 этажей. Застройка представлена преимущественно современными зданиями. В

квартале расположены объекты транспортного, жилого, и административного назначения. Застройка в квартале преимущественно периметрального типа.

Прилегающие к рассматриваемому участку кварталы наполнены общественными, культовыми и жилыми объектами. Этажность застройки варьируется от 1 до 3 этажей.

Транспортная ситуация на рассматриваемой территории благоприятная: рядом с объектом присутствуют организованные общедоступные парковки по ул. Железнодорожный Дом. Движение общественного транспорта осуществляется с улицы Железнодорожный Дом. Ближайший остановочный пункт располагается в 41 м. от объекта. С данной остановки общественного транспорта идет посадка на маршрутное такси 200, автобусы 208. Наиболее активное пешеходное движение характерно для рассматриваемой части города вдоль улицы Почтовая.

Инфраструктура исследуемой территории достаточно организована в плане городского благоустройства. Специализированная инфраструктура для велосипедистов и маломобильных групп населения не развита.

Рельеф в квартале естественный, имеет спокойный характер.

Исследуемый квартал является элементом планировочной структуры пос. Полетаево. Планировочная структура квартала сохранила исторические очертания и подлежит сохранению.

Визуальное восприятие объекта

Сохранность условий визуального восприятия объекта в его историко-градостроительной и природной среде обеспечивается пешеходными маршрутами зрительного восприятия в канале улицы Железнодорожный дом, а также с прилегающей к Объекту территории.

Объект расположен с отступом от красной линии в южном направлении улицы Железнодорожный дом, объект выделяется на фоне озеленения при визуальном восприятии. Восприятие Объекта обеспечивается озеленённой благоустроенной территорией вокруг него, архитектурно-планировочная структурой, которой выделяет рассматриваемый объект в композиции улицы Железнодорожный дом.

### **Выводы по результатам комплексных исследований**

При проведении историко-культурных и градостроительных исследований было выявлено, что рассматриваемый объект сохранил свое историческое местоположение и основные исторические объемно-пространственные характеристики.

На основании анализа архивных исторических данных и проведенного визуального осмотра объекта культурного наследия были определены сохранившиеся элементы исторического декоративного фасадного убранства.

**Таким образом, на основании проведенных комплексных исследований в предмет охраны объекта культурного наследия рекомендуется включить:**



## 1. Градостроительные характеристики

- Историческое местоположение в центральной части пос. Полетаево Челябинской области, с отступом от красной линии в южном направлении улицы Железнодорожный дом.
- Композиционная значимость - объект рядовой застройки улицы Железнодорожный дом.

## 2. Объемно-планировочное решение.

Конфигурация и габаритные размеры объекта. Одноэтажное каменное здание с вальмовой крышей.

## 3. Композиционное и архитектурно-художественное оформление.

### – Северный фасад:

- решен в 17 оконных осей: восточное крыло – 9 осей, западное крыло - 5 осей, центральная часть – 3 оси;
- Вход на центральной оси центрального ризалита. Оконные проемы с прямоугольной перемычкой, центральный вход оформлен лучковой перемычкой. Прямоугольные в плане пилястры с трапецевидной базой и капителью с растительным лепным декором. Общий венчающий карнизный профиль общего первого яруса украшен декоративными элементами в виде среза шпал. Над проемом ступенчатый карниз с дентикулами. Над 2,3,4 осями треугольный фронтон со ступенчатым поясом по средней линии фронтона и прямоугольным навершием. Декоративный лепной элемент с цветочным орнаментом. Пилястры продолжают в виде циркульных полуколонн с декоративными циркульными капителями и с шаровидными набалдашниками. Между двумя полуколоннами ступенчатый карнизный пояс с лепным декором в виде треугольного фронтона, двух лопаток по бокам и надписи «1914 г.» между ними. Углы ризалита оформлены декоративными лепными элементами с цветочным орнаментом.

### – Восточный фасад:

- решен в 1 ось;
- проем с прямоугольной перемычкой над ним малый треугольный фронтон.

### – Западный фасад:

- решен в 1 ось;
- проем с прямоугольной перемычкой над ним малый треугольный фронтон.

### – Южный фасад:


- оформлен тремя ризалитами.



- Западнй ризалит: две оконные оси с прямоугольными перемычками. Треугольный фронтон со ступенчатым поясом по средней линии фронтона. Круглая розетка со ступенчатым наличником и замковым камнем. Под розеткой на ступенчатом поясе два прямоугольных выступа с зубчиками. Углы ризалита оформлены декоративными лепными элементами с цветочным орнаментом. Между осями расположена памятная табличка.
- Восточный ризалит решен в три оконные оси с прямоугольными перемычками. Треугольный фронтон со ступенчатым поясом по средней линии фронтона. Круглая розетка со ступенчатым наличником и замковым камнем. Под розеткой на ступенчатом поясе два прямоугольных выступа с зубчиками. Углы ризалита оформлены декоративными лепными элементами с цветочным орнаментом. Между осями расположена памятная табличка.
- Центральный ризалит решен в 7 оконных осей, на 3 оси дверной проем с лучковой перемычкой, прочие - с прямоугольными перемычками. Входной проем обрамляют прямоугольные в плане пилястры с трапециевидной базой и капителью с растительным лепным декором. Общий венчающий карнизный профиль общего первого яруса украшен декоративными элементами в виде среза шпал. Над проемом ступенчатый карниз с дентикулами. Над 2,3,4 осями треугольный фронтон со ступенчатым поясом по средней линии фронтона и с прямоугольным навершием. Под венчающим карнизом декоративный лепной элемент с цветочным орнаментом. Пилястры продолжаютя в виде циркульных полуколонн с декоративными циркульными капителями и с шаровидными набалдашниками. Между двумя полуколоннами ступенчатый карнизный пояс с лепным декором в виде треугольного фронтона, двух лопаток по бокам и силуэта инструментов между ними. Углы ризалита оформлены декоративными лепными элементами с цветочным орнаментом.
- Между западным и центральным ризалитом три оконные оси с прямоугольными перемычками.
- Между восточным и центральным ризалитом четыре оконные оси с прямоугольными перемычками.
- **Декоративные элементы:**
  - прямоугольные в плане пилястры с трапециевидной базой и капителью с растительным лепным декором;
  - декоративные элементы в виде среза шпал;

- треугольный фронтон со ступенчатым поясом по средней линии фронтона и прямоугольным навершием;
- декоративный лепной элемент с цветочным орнаментом;
- пилястры в виде циркульных полуколонн с декоративными циркульными капителями и с шаровидными набалдашниками;
- лепной декор в виде треугольного фронтона, двух лопаток по бокам и силуэта инструментов между ними.

#### 4. Материалы:

- кирпич.

<p align="center"><b>Утверждаемая часть предмета охраны объекта культурного наследия «Здание вокзала станции Полетаево» расположенный по адресу: Челябинская область, пос. Полетаево, ул. Железнодорожный Дом.</b></p>			
№ п/п	Видовая принадлежность предмета охраны	Предмет охраны	Фотофиксация
1.1	Градостроительные характеристики.	<p>Историческое местоположение в центральной части пос. Полетаево Челябинской области, с отступом от красной линии в южном направлении улицы Железнодорожный дом.</p> <p>Композиционная значимость - объект рядовой застройки улицы Железнодорожный дом.</p>	

2	Объемно-планировочное решение.	<p>Конфигурация и габаритные размеры объекта. Одноэтажное каменное здание с вальмовой крышей.</p>	
3.1	Композиционное и архитектурно-художественное оформление	<p><b>Северный фасад:</b></p> <ul style="list-style-type: none"> <li>– решен в 17 оконных осях: восточное крыло – 9 осей, западное крыло - 5 осей, центральная часть – 3 оси;</li> <li>– Вход на центральной оси центрального ризалита. Оконные проемы с прямоугольной перемычкой, центральный вход оформлен лучковой перемычкой. Прямоугольные в плане пилястры с трапециевидной базой и капителью с растительным лепным декором. Общий венчающий карнизный профиль общего первого яруса украшен декоративными элементами в виде среза шпал. Над проемом ступенчатый карниз с дентикулами. Над 2,3,4 осями треугольный фронтон со ступенчатым поясом по</li> </ul>	



средней линии фронтона и прямоугольным завершением. Декоративный лепной элемент с цветочным орнаментом. Пилястры продолжаются в виде циркульных полуколонн с декоративными циркульными капителями и с шаровидными набалдашниками. Между двумя полуколоннами ступенчатый карнизный пояс с лепным декором в виде треугольного фронтона, двух лопаток по бокам и надписи «1914 г.» между ними. Углы ризалита оформлены декоративными лепными элементами с цветочным орнаментом.



3.2

**Восточный фасад:**

- решен в 1 ось;
- проем с прямоугольной перемычкой над ним малый треугольный фронтоном.



3.3		<p><b>Западный фасад:</b></p> <ul style="list-style-type: none"> <li>– решен в 1 ось;</li> <li>– проем с прямоугольной перемычкой над ним малый треугольный фронтон.</li> </ul>	
3.4		<p><b>Южный фасад:</b></p> <ul style="list-style-type: none"> <li>– оформлен тремя ризалитами.</li> <li>– Западный ризалит: две оконные оси с прямоугольными перемычками. Треугольный фронтон со ступенчатым поясом по средней линии фронтона. Круглая розетка со ступенчатым наличником и замковым камнем. Под розеткой на ступенчатом поясе два прямоугольных выступа с зубчиками. Углы ризалита оформлены декоративными лепными элементами с цветочным орнаментом. Между осями расположена памятная табличка.</li> <li>– Восточный ризалит решен в три оконные оси с прямоугольными перемычками. Треугольный фронтон со ступенчатым поясом по средней линии</li> </ul>	




фронтон. Круглая розетка со ступенчатым наличником и замковым камнем. Под розеткой на ступенчатом поясе два прямоугольных выступа с зубчиками. Углы ризалита оформлены декоративными лепными элементами с цветочным орнаментом. Между осями расположена памятная табличка.

– Центральный ризалит решен в 7 оконных осей, на 3 оси дверной проем с лучковой перемычкой, прочие - с прямоугольными перемычками. Входной проем обрамляют прямоугольные в плане пилястры с трапециевидной базой и капителью с растительным лепным декором. Общий венчающий карнизный профиль общего первого яруса украшен декоративными элементами в виде среза шпал. Над проемом ступенчатый карниз с дентикулами. Над 2,3,4 осями треугольный фронтон со ступенчатым поясом по средней линии фронтона и с прямоугольным навершием. Под венчающим карнизом декоративный лепной элемент с цветочным орнаментом. Пилястры продолжают в виде циркульных полуколонн с декоративными циркульными капителями и с шаровидными набалдашниками. Между двумя полуколоннами ступенчатый карнизный пояс с лепным декором в виде



		<p>треугольного фронтона, двух лопаток по бокам и силуэта инструментов между ними. Углы ризалита оформлены декоративными лепными элементами с цветочным орнаментом.</p> <ul style="list-style-type: none"> <li>– Между западным и центральным ризалитом три оконные оси с прямоугольными перемычками.</li> <li>– Между восточным и центральным ризалитом четыре оконные оси с прямоугольными перемычками.</li> </ul>	
3.5.1		<p><b>Декоративные элементы:</b></p> <ul style="list-style-type: none"> <li>–прямоугольные в плане пилястры с трапециевидной базой и капителью с растительным лепным декором;</li> </ul>	



3.5.2		<p>–декоративные элементы в виде среза шпал;</p>	
3.5.3		<p>–треугольный фронтон со ступенчатым поясом по средней линии фронтона и прямоугольным навершием;</p>	
3.5.4		<p>–декоративный лепной элемент с цветочным орнаментом;</p>	

3.5.5

–пилястры в виде циркульных полуколонн с декоративными циркульными капителями и с шаровидными набалдашниками;



3.5.6		<p>–лепной декор в виде треугольного фронтона, двух лопаток по бокам и силуэта инструментов между ними;</p>	
4	Материалы	– кирпич	

## ПРОЕКТ

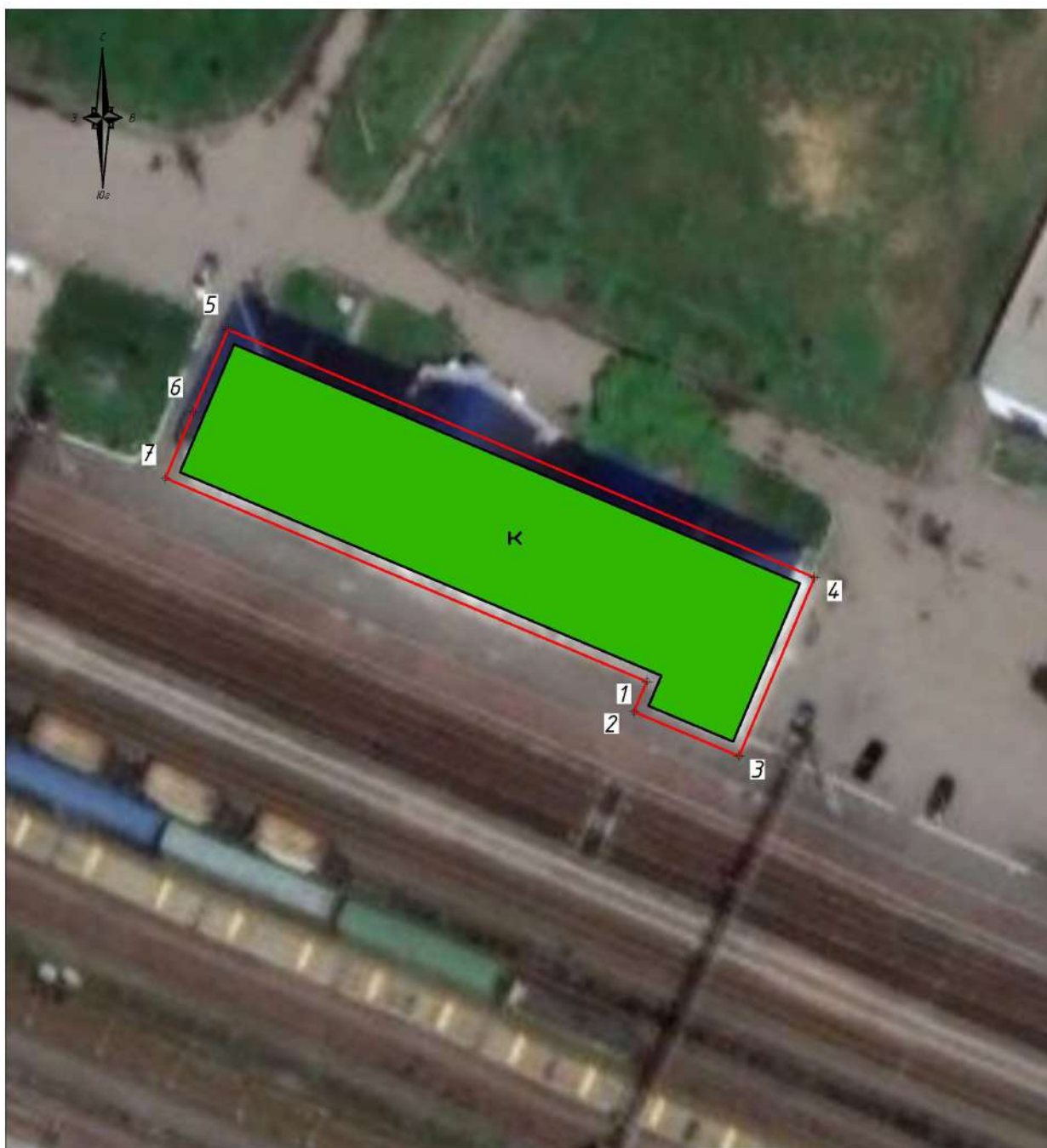
**границ территории объекта культурного наследия «Здание вокзала станции Полетаево»,  
расположенный по адресу: Сосновский муниципальный район, станция Полетаево 1, ул.  
Железнодорожный дом.**

### Проектные решения

Границы территории устанавливаются на фактическое местоположение объекта культурного наследия с учетом сведений из ЕГРН. Граница проходит по контуру благоустроенной площадки вокруг объекта культурного наследия.

### Описание местоположения характерных (поворотных) точек границ территории объекта культурного наследия.

Сведения о местоположении границ объекта					
1. Система координат МСК-74 (зона 2)					
2. Сведения о характерных точках границ объекта					
Обозначение характерных точек границ	Координаты, м		Метод определения координат характер- ной точки	Средняя квад- ратическая по- грешность по- ложения харак- терной точки (Mt), м	Описание обозначения точки на местности (при наличии)
	X	Y			
1	2	3	4	5	6
1	591077,86	2304972,13	аналитический	0,1 м	-
2	591072,45	2304969,84	аналитический	0,1 м	-
3	591064,52	2304988,62	аналитический	0,1 м	-
4	591096,47	2305002,12	аналитический	0,1 м	-
5	591140,78	2304897,28	аналитический	0,1 м	-
6	591126,08	2304891,07	аналитический	0,1 м	-
7	591114,24	2304886,06	аналитический	0,1 м	-
1	591077,86	2304972,13	аналитический	0,1 м	-



Масштаб 1:1000

**Условные обозначения:**



Объект культурного наследия наследия «Здание вокзала станции Полетаево»,  
расположенный по адресу: Сосновский муниципальный район, станция Полетаево 1,  
ул. Железнодорожный дом



Территория объекта культурного наследия

○ 1

Номер характерной (поворотной) точки границ  
территории объекта культурного наследия



### **Режим использования территории объекта культурного наследия.**

В границах территории объекта культурного наследия разрешается:

- 1) проведение работ по сохранению Объекта;
- 2) ведение хозяйственной деятельности, не противоречащей требованиям обеспечения сохранности Объекта и позволяющей обеспечить функционирование Объекта в современных условиях;
- 3) строительство, ремонт, реконструкция подземных инженерных коммуникаций для обеспечения функционирования Объекта с последующим восстановлением нарушенных участков поверхности земли;
- 4) проведение работ по благоустройству территории, направленных на формирование близкого к историческому контексту восприятия Объекта;
- 5) размещение малых архитектурных форм и информационных объектов, не противоречащих условиям зрительного восприятия Объекта;
- 6) проведение мероприятий по обеспечению пожарной и экологической безопасности Объекта;
- 7) устройство архитектурной подсветки Объекта и его территории.

В границах территории объекта культурного наследия запрещается:

- 1) строительство объектов капитального строительства и увеличение объемно-пространственных характеристик существующих объектов капитального строительства;
- 2) проведение земляных, строительных, мелиоративных и иных работ, за исключением работ по сохранению объекта культурного наследия или его отдельных элементов, сохранению историко-градостроительной или природной среды объекта культурного наследия;
- 3) размещение некапитальных строений и сооружений, кроме временных, необходимых для проведения работ по сохранению Объекта;
- 4) хозяйственная или иная деятельность, ведущая к разрушению, искажению внешнего облика Объекта, нарушающая целостность Объекта и создающая угрозу его повреждения, разрушения или уничтожения;
- 5) строительство наземных и воздушных инженерных коммуникаций, кроме временных, необходимых для проведения работ по сохранению Объекта;
- 6) установка рекламных конструкций за исключением рекламных конструкций, разрешенных в соответствии с пунктом 3 статьи 35,1 Федерального закона от 25.06.2002 № 73-ФЗ «Об объектах культурного наследия (памятниках истории и культуры) народов Российской Федерации»;
- 7) создание разрушающих вибрационных нагрузок динамическим воздействием на грунты.