

АКТ

государственной историко-культурной экспертизы выявленного объекта культурного наследия «Памятник казакам Миасской станицы», расположенного по адресу Красноармейский муниципальный район, село Миасское, в 9 м. к северо-востоку от храма, расположенного по адресу: ул. Садовая, 1.

Настоящий Акт государственной историко-культурной экспертизы составлен в соответствии с Федеральным Законом «Об объектах культурного наследия (памятниках истории и культуры) народов Российской Федерации» от 25.06.02 № 73-ФЗ и «Положением о государственной историко-культурной экспертизе», утвержденным Постановлением Правительства Российской Федерации 15.07.2009 (в редакции постановлений Правительства Российской Федерации от 18.05.2011 № 399, от 04.09.2012 № 880, от 09.06.2015 № 569, от 14.12.2016 № 1357, от 27.04.2017 № 501, от 10.03.2020 № 259, от 11.08.2021 № 1331, от 11.09.2021 № 1539).

| | |
|-----------------------------|---|
| Дата начала экспертизы | 01.04.2023 |
| Дата окончания экспертизы | 16.05.2023 |
| Место проведения экспертизы | г. Челябинск |
| Заказчик экспертизы | Государственный комитет охраны объектов культурного наследия Челябинской области, расположенный по адресу: 454048 Челябинск, ул. Воровского, 30 |
| Исполнитель экспертизы | Коньшева Е.В. |

Сведения об эксперте

| | |
|------------------------------|---|
| Фамилия, имя, отчество | Коньшева Евгения Владимировна |
| Образование | высшее |
| Специальность | искусствовед |
| Ученая степень (звание) | кандидат искусствоведения, доцент |
| Стаж работы по специальности | 24 года |
| Место работы и должность | Филиал ЦНИИП Минстроя России «Научно-исследовательский институт теории и истории архитектуры и градостроительства», ведущий научный сотрудник, г. Москва. |

| | |
|---------------------------------|--|
| Сведения об аттестации эксперта | Приказ Министерства культуры Российской Федерации № 1537 от 17.09.2021. |
| Полномочия эксперта | <ul style="list-style-type: none"> • выявленные объекты культурного наследия в целях обоснования целесообразности включения данных объектов в реестр; • документы, обосновывающие изменение категории историко-культурного значения объекта культурного наследия; • документы, обосновывающие включение объектов культурного наследия в реестр; • документы, обосновывающие исключение объектов культурного наследия из реестра. |

Цель экспертизы: обоснование целесообразности включения в единый государственный реестр объектов культурного наследия (памятников истории и культуры) народов Российской Федерации выявленного объекта культурного наследия «Памятник казакам Миасской станицы», расположенного по адресу Красноармейский муниципальный район, село Миасское, в 9 м. к северо-востоку от храма, расположенного по адресу: ул. Садовая, 1.

Объект экспертизы: выявленный объект культурного наследия «Памятник казакам Миасской станицы», расположенный по адресу Красноармейский муниципальный район, село Миасское, в 9 м. к северо-востоку от храма, расположенного по адресу: ул. Садовая, 1; документы, обосновывающие включение в реестр выявленного объекта культурного наследия «Памятник казакам Миасской станицы», расположенного по адресу Красноармейский муниципальный район, село Миасское, в 9 м. к северо-востоку от храма, расположенного по адресу: ул. Садовая, 1.

Информация об ответственности за достоверность сведений:

Я, нижеподписавшаяся, эксперт государственной историко-культурной экспертизы Конышева Евгения Владимировна, признаю свою ответственность за соблюдение принципов проведения государственной историко-культурной экспертизы, установленных статьей 29 Федерального

закона от 25.06.2002 г. № 73-ФЗ «Об объектах культурного наследия (памятниках истории и культуры) народов Российской Федерации», Положением о государственной историко-культурной экспертизе, утвержденным постановлением Правительства Российской Федерации от 15 июля 2009 г. № 569 и отвечаю за достоверность сведений, изложенных в настоящем заключении экспертизы.

Отношения эксперта и Заказчика экспертизы.

Эксперт:

- не имеет родственных связей с Заказчиком экспертизы (далее – Заказчик), его должностными лицами, работниками;
- не состоит в трудовых отношениях с Заказчиком;
- не имеет долговых или иных имущественных обязательств перед Заказчиком;
- не заинтересован в результатах исследований и решений, вытекающих из настоящего заключения экспертизы, с целью получения выгоды в виде денег, ценностей, иного имущества, услуг имущественного характера или имущественных прав для себя или третьих лиц.

Сведения об обстоятельствах, повлиявших на процесс проведения и результаты экспертизы

Обстоятельства, повлиявшие на процесс проведения экспертизы отсутствуют.

Перечень документов, представленных Заказчиком:

1. Приказ Государственного комитета охраны объектов культурного наследия Челябинской области № 47 от 18.02.2022 г.
2. Выписка из ЕГРН о земельном участке, расположенном по адресу Челябинская обл., Красноармейский муниципальный район, с. Миасское, ул. Садовая, 1.

Перечень документов и материалов, собранных при проведении экспертизы, а также использованной для нее специальной, технической и справочной литературы

Нормативно-правовые документы и методические материалы:

1. Федеральный закон от 25.06.2002 № 73-ФЗ "Об объектах культурного наследия (памятниках истории и культуры) народов Российской Федерации".

2. Положение о государственной историко-культурной экспертизе, утвержденное постановлением Правительства Российской Федерации от 15 июля 2009 г., № 569 (в ред. постановлений Правительства Российской Федерации от 18.05.2011 № 399, от 04.09.2012 № 880, от 09.06.2015 № 569, от 14.12.2016 № 1357, от 27.04.2017 № 501, от 10.03.2020 № 259, от 11.08.2021 № 1331)
3. Положение о едином государственном реестре объектов культурного наследия (памятников истории и культуры) народов Российской Федерации (утв. приказом Министерства культуры Российской Федерации от 03 октября 2011 г. № 954).
4. Порядок определения предмета охраны объекта культурного наследия, включенного в единый государственный реестр объектов культурного наследия (памятников истории и культуры) народов Российской Федерации в соответствии со статьей 64 Федерального закона от 25 июня 2002 г. № 73-ФЗ «Об объектах культурного наследия (памятниках истории и культуры) народов Российской Федерации» (утвержден приказом Министерства культуры Российской Федерации от 13.01.2016 № 28).
5. Приказ Министерства культуры РФ «Об утверждении требований к составлению проектов границ территорий объектов культурного наследия» № 1745 от 04.06.2015.
6. Закон Челябинской области «Об объектах культурного наследия (памятниках истории и культуры) Челябинской области» № 168 от 12.05.2015.
7. Методика определения границы территории объекта археологического наследия (разработана Институтом археологии Российской академии наук, рекомендована письмом Министерства культуры Российской Федерации от 27 января 2012 г. № 12-01-39/05-АБ).
8. Методические указания по определению предмета охраны для объектов, предложенных к включению в реестр объектов культурного наследия, выявленных объектов культурного наследия и объектов культурного наследия (памятников истории и культуры) федерального и регионального значения / ООО «ПФ-Градо». М., 2011.
9. Методические указания по проведению комплексных историко-культурных исследований / Е.Е. Соловьева, Т.В. Царева, Е.Ю. Дутлова, А.А. Белоконь, О.Г. Ким, А.С. Турецкая, Н.Р. Липгарт. М., 2009.
10. Правила оформления заключений (актов) государственной историко-культурной экспертизы, необходимой для обоснования принятия Правительством Москвы решений о включении объектов культурного

наследия регионального значения (памятников и ансамблей) в единый государственный реестр объектов культурного наследия (памятников истории и культуры) народов Российской Федерации (Приложение к приказу Департамента культурного наследия города Москвы от 21 июля 2011 г. № 192)

Специальная, техническая и справочная литература

1. Антипин Н.А. Памятные места Русско-японской войны 1904 – 1905 гг. в Челябинской области // Сборник научных работ аспирантов и студентов исторического факультета ЧелГУ. Челябинск, 2006. Вып. 2. С. 96 – 97.
2. Антипин Н.А., Семенов В.Г. Русско-японская война // Челябинская область: энциклопедия: в 7 т. Челябинск, 2008. Т. 5. С. 667 – 669.
3. Антипин Н.А. Южноуральцы в годы Русско-японской войны 1904 – 1905 гг. // Календарь знаменательных и памятных дат. Челябинская область. Челябинск, 2004. С. 142 – 147.
4. Демаков В. Г. «Казакамъ Мiяской станицы», или судьба одного монумента // Гороховские чтения. Челябинск, 2014. С. 251 – 258.
5. Моисеев А.П., Поздеев В.В. Миасское, село // Челябинск: энциклопедия. Челябинск, 2001.

Сведения о проведенных исследованиях в рамках экспертизы.

При проведении данной историко-культурной экспертизы были изучены документы и материалы, представленные Заказчиком; проведен сбор, изучение, систематизация и анализ архивно-библиографический и иных сведений; проведено натурное обследование и фотофиксация объекта экспертизы; осуществлена съемка координат характерных (поворотных) точек границ территории объекта; проведен комплексный анализ всего массива данных; сформулированы выводы экспертизы и оформлены результаты экспертизы в виде Акта государственной историко-культурной экспертизы.

Оценка историко-культурной значимости объекта выполнена, основываясь на положениях Федерального закона от 25.06.2002 № 73-ФЗ «Об объектах культурного наследия (памятниках истории и культуры) народов Российской Федерации». Экспертиза выполнялась на основе методов сравнительного и комплексного анализа, применявшихся по отношению к массиву привлеченных документов и материалов, и методов формально-стилистического и контекстного анализа по отношению к объекту экспертизы.

Полученные в ходе исследования результаты достаточны для принятия

решения о целесообразности включения объекта культурного наследия в реестр объектов культурного наследия в соответствии со статьей 28 Федерального закона от 25.06.2002 № 73-ФЗ «Об объектах культурного наследия (памятниках истории и культуры) народов Российской Федерации».

Факты и сведения, выявленные и установленные в результате проведенных исследований.

Объект был внесен в перечень выявленных объектов культурного наследия Челябинской области на основании Приказа Госкомитета ООКН Челябинской области № 47 от 18.02.2022 г. Участок, на котором расположен ОКН, имеет кадастровый № 74:12:1107035:12 и находится в собственности Прихода храма Иверской иконы Божией Матери Челябинской епархии РПЦ. Участок расположен по адресу Челябинская обл., Красноармейский район, с. Миасское, ул. Садовая, 1. Балансовая принадлежность объекта не выявлена.

Миасское – село в Челябинской области, административный центр Красноармейского района. Село было основано в 1736 г. как Миасская крепость. С конца 18 в. по 1841 год крепость являлась второй станицей 1-го казачьего кантона Оренбургского казачьего войска, затем стала центром полкового округа. В 1754 – 1803 гг. жители крепости числились в автономном Исетском войске при Оренбургском казачьем войске, с 1803 г. – оренбургскими казаками. В конце 18 века в станице было 162 двора и 912 жителей, в 1896 году – 363 двора и 2471 житель.

С началом в 1904 г. Русско-японской войны на фронт была мобилизована Оренбургская казачья дивизия в составе 9,10,11,12 казачьих полков. В 11 полк были мобилизованы казаки пяти южноуральских станиц – Долгодеревенской, Еткульской, Миасской, Травниковской и Челябинской. 31 мая 1904 г. полк прибыл на фронт в составе 34 офицеров, 976 строевых и 96 нестроевых нижних чинов. После заключения Портсмутского мира в августе 1905 г., казачьи дивизии начали отправляться к местам их дислокации, 11 Оренбургский казачий полк покинул Манчжурию в феврале 1906 г. и в марте казаки прибыли в родные станицы. За проявленные в боях мужество и храбрость многие казаки Миасской станицы были пожалованы знаками отличия Военного ордена Св. Георгия.

Через несколько лет после окончания Русско-японской войны в целях увековечивания памяти ее участников в некоторых населенных пунктах Южного Урала были поставлены памятники. В 1908 году на кладбище Юрюзанского завода Уфимской губернии была установлена мемориальная часовня, в 1909 г. были поставлены памятники в станицах Миасской и

Степной, а в 1910 г. – монумент в станице Травниковской. Памятники в селе Миасском и Травниках¹ донесли до настоящего времени имена более 250 казаков — участников Русско-японской войны. Памятник в Травниках с 2008 г. является объектом культурного наследия регионального значения.

В Миасской станице памятник изготовили на пожертвования казаков и установили на войсковой площади, вблизи храма Ильи Пророка (совр. церковь в честь Иверской иконы Божией Матери). В 1930-х годах памятник разрушили. В 1967 г. стараниями краеведов И.В. Дегтярева и Е.К. Егорова обелиск был частично реставрирован и установлен на массивном бетонном основании в сквере бывшей Пророко-Ильинской церкви. В связи с празднованием 250-летия села Миасское в августе 1986 г. памятник был перенесен и установлен недалеко от здания бывшего станичного правления. Однако, в связи с постройкой пятиэтажных жилых домов на месте сквера, монумент перенесли и установили в юго-западном углу центральной площади. В 2015 года памятник установили у храма в честь Иверской иконы Божией Матери.

Памятник установлен на бетонной площадке 3х3 м., над памятником на четырех металлических опорах возведена 4-х скатная кровля из металлического профлиста, которую венчает православный крест.

Памятник выполнен из серого мрамора и состоит из кубического пьедестала (0,96х0,91х0,73м.), вертикального параллелепипеда-стелы (0,68х0,63х1,8м.) и фигурного навершия, служившего основанием для венчающего креста (утрачен). Памятник воспроизводит распространенный тип надгробия конца 19 в. – в виде стилизованной каменной часовенки, поставленной на пьедестал (цоколь). Художественное решение характерно для стилистики эклектики последней трети 19 в. – в формах «русского стиля» в сочетании с элементами античного декора. На всех гранях пьедестала сохранились крупные фигурные ниши с высеченными текстовыми надписями. Грани параллелепипеда-стелы оформлены вертикальными нишами с килевидным завершением. На флангах граней сохранились фрагменты ордерных форм – каннелированных пилястр на пьедесталах. Фигурное навершие параллелепипеда-стелы выполнено в виде кокошников – архитектурных элементов, характерных для русской храмовой архитектуры, которые располагались, как правило, у оснований шатровых покрытий или барабанов глав, обеспечивая визуальный переход к венчающим частям храма. В данном случае кокошники обеспечивают такой переход к венчающему фигурному элементу, декорированному фигурными нишами

¹ Памятник казакам, погибшим в русско-японскую войну 1904-1905 гг. в с. Травники – объект культурного наследия регионального значения.

листьями аканта в основаниях угловых ребер. В сравнении с сохранившимися столичными образцами, памятник выполнен в более простых и менее детализированных формах. Однако адекватно судить о тонкостях декора и качестве их исполнения не представляется возможным, поскольку памятник имеет значительные утраты декоративного убранства.

В фигурных нишах высечены имена, фамилии и воинские звания казаков – участников Русско-японской войны – убитых, умерших от ран, пропавших без вести и оставшихся в живых, всего 80 человек. Надписи располагаются на всех гранях пьедестала и на западной, южной, северной гранях параллелепипеда-стелы. Расшифровка надписей на памятнике (текст читается против часовой стрелки, начиная с западной грани)²:

На **западной** стороне высечена эпитафия и список убитых, умерших и пропавших без вести: *«Сей / памятникъ / сооружень въ / 1909 году на до- / бровольныя / пожертвованія / казаками Міяс- / кой станицы, / бывшими въ 4^ѳ / и 5^ѳ сотнѣ 11^{го} / Оренбургскаго / казачьяго пол- / ка въ память / Руско- / Японс- / кой войны / 1904–1905 гг. / Полкъ находил- / ся подъ коман- / дой Команди- / ра полка Пол- / ковника / ГУРЬЕВА, / Командира 5^ѳ / сотни / Есаула Бородина.*

Списокъ. / Казакамъ Міяской станицы, / убитымъ, умершимъ и пропав- / шимъ безъ вѣсти въ 11^{мѣ} Оренбургскомъ / казачьемъ полку во время Руско- / Японской / войны. Убитые: / Сотникъ Александръ Андреевичъ Кирьяковъ. Каза- / ки: Степанъ Гавріиловъ Черкасовъ 28 лѣтъ, Павелъ / Александровъ Заплатинъ 29 лѣтъ, Петръ Ивановъ / Анфаловъ 28 лѣтъ, Яковъ Филиповъ Смо- / линъ 25 лѣтъ, Николай Яко. Кошигинъ, / Александръ Васильевъ Харинъ 28 лѣтъ».

На **южной** стороне: *«Умершія: / Василій Ва- / сильевъ Кузь- / минъ 26 л., Вла- / димиръ Пет- / ровъ Распо- / повъ 28 л., Па- / вель Леонтъ- / евъ Стари- / ковъ 8 Ноя- / бря 1908 г. / Илья Яков- / левъ Паш- / нинъ. / Безъ вѣсти / пропавшія: / Михаилъ / Егоровъ Ан- / фаловъ 29 л., / Федоръ Гера- / симовъ Мал- / ковъ 26 л.*

Списокъ оставшимся живымъ: / Андрей М. Софоновъ, Дмитрій Як. Шу- / мовъ, Ан. А. Пашнинъ, К. Ник. Никит. / Ильиныхъ, Левъ Шумовъ, Стефанъ Вас. Ко- / зыревъ, Алекс. Ив. Обуховъ, Матвѣй Анфаловъ, / Ур. Стефанъ Соколов, Пр. Стефанъ Гав. Ка- / занцевъ, Пр. Кавалеръ Егоръ Шумовъ, Миха- / иль Мих. Шумовъ, Андрей Леонтьевъ Пашнинъ, / Ур. Кав. Григорій Мих. Чернявскихъ, Кав. А. Пер- / выхъ, Ур. Фед. Мих. Курочкинъ, Алѣк. Аф. /

² Расшифровка выполнена научным сотрудником Государственного исторического музея Южного Урала В.Г. Демаковым. Источник: Демаков В. Г. «Казакамъ Міяской станицы», или судьба одного монумента // Гороховские чтения. Челябинск, 2014. С. 256 – 257.

Щелкановъ, Петръ Фед. Шумовъ, Кон- / стантинъ А. Худяковъ, М. Софоновъ, / Мед. Ф-ръ Кав. Василій Стеф. Пашининъ».

На **восточной** стороне: «Списокъ оставшимся живымъ / нижнимъ чинамъ Мясской ста- / ницы, бывшимъ въ 11 и 12 Оренбу- / ргскихъ казачьихъ полкахъ. М. Фельди. Ва- / силій Гр. Акинфинъ и Вет. Ф. Михаилъ И. Лопатинъ, П. Сте. И. Заплатинъ, Н. Ф. Поздъевъ, / Патръ Григорьевъ Богдановъ, Василій Афона- / сьевъ Черкасовъ, Михаилъ Федоровъ Лыковъ, Па- / вильевъ Кузьминъ, Егоръ Трофи- / мовъ Стариковъ, Семень Федор. Софоновъ, / Яковъ Дмитріевъ Пашининъ, Никифоръ Павловъ Малковъ, / Федоръ Петровъ Колышкинъ, Кузьма Павловъ Пашининъ, / Степанъ / Ив. / Софоновъ, / Семень / Ив. / Малковъ».

На **северной** стороне: «Въ / живыхъ / оставшіеся / вахмистра / и урядники / 4^й и 5^й со- / тень 11 пол- / ка. / Вахмистра: / Григорій Сте. / Пашининъ, / Иванъ Ник. / Воронцовъ, / Проконій Ив. / Кашиниковъ.

Ур. Кавалеръ Евгенийъ Стеф. Воронцовъ, Ур. Кавалеръ / Анд. Коптѣевъ, Андрей Федоровъ Черкасовъ, Илья Канашовъ, / Михаилъ Михайловъ Черкасовъ, Гри- / горій Федоровъ Шумовъ, Федоръ Петровъ / Загвоздинъ, Алексей Михайловъ Васильевъ, Ва- / силій Семеновъ Курбатовъ, Степанъ Петровъ Ше- / вяковъ, Ал. Дм. Устьянцев. Казаки: Алексей Иван. / Пермяковъ, Андрей Филинскихъ, Екимъ Ив. Поз- / дѣевъ, Александръ Петровъ Вторушинъ, Ур. Кав. / Дмитрій Николаевъ Казанцевъ, Иванъ Ивановъ / Пашининъ, К. Алексей Антоновъ Евсѣевъ, Миха- / иль Афан. Пашининъ, Ур. Кав. Як. Вас. Па- / шининъ, Григорій Ник. Филинскихъ, / Аркадій / Гавриловъ / Черкасовъ, / Анд. Ив. Леонтѣевъ, Матвѣй Черкасовъ, / Андрей Д. Худяковъ, Фед. И. Худяковъ, / Николай / Васильевъ / Анфаловъ».

Обоснования выводов экспертизы

В соответствии со статьей 3 Федерального закона от 25.06.2002 г. № 73-ФЗ «Об объектах культурного наследия (памятниках истории и культуры) народов Российской Федерации» к объектам культурного наследия (памятникам истории и культуры) народов Российской Федерации относятся объекты недвижимого имущества и иные объекты с исторически связанными с ними территориями, произведениями живописи, скульптуры, декоративно-прикладного искусства, объектами науки и техники и иными предметами материальной культуры, возникшие в результате исторических событий, представляющие собой ценность с точки зрения истории, археологии, архитектуры, градостроительства, искусства, науки и техники, эстетики, этнологии или антропологии, социальной культуры и являющиеся свидетельством эпох и цивилизаций, подлинными источниками информации о зарождении и развитии культуры.

В результате проведенных исследований, с учетом изучения историко-архивных сведений, натурного обследования и фотофиксации объекта установлено, что он был установлен в 1909 г. в память о казаках Миасской станицы, принимавших участие в русско-японской войне 1904 – 1905 гг. Объект представляет собой мраморный памятник, на котором высечены имена, фамилии и воинские звания казаков – убитых, умерших от ран, пропавших без вести и оставшихся в живых.

Памятник имеет безусловную историческую ценность, поскольку сохраняет память о событиях русско-японской войны 1904 – 1905 гг. и участии в войне Оренбургского казачества и, конкретно, южно-уральских казаков, сохраняет память об их мужестве и храбрости. Памятник является одним из важных свидетельств истории южно-уральского казачества.

Памятник имеет художественную ценность, поскольку является архитектурно-скульптурным произведением, выполненным, преимущественно, в формах «русского стиля», характерного для периода эклектики последней трети 19 в.

Памятник уникален для региона, где зафиксированы всего 4 объекта, посвященных памяти казаков – участников русско-японской войны, и только два из них – в Миасском и Травниках – содержат поименные списки.

Несмотря на утраты в декоративном оформлении памятника, сохранены его структурные элементы в исторических габаритах и формах, элементы архитектурно-декоративного убранства, позволяющие судить о его историческом облике, высеченные текстовые надписи.

Все вышеназванное свидетельствует о наличии специфических особенностей объекта (предмета охраны), дающих основание для его включения в государственный реестр объектов культурного наследия.

Выводы экспертизы

Включение в единый государственный реестр объектов культурного наследия (памятников истории и культуры) народов Российской Федерации выявленного объекта культурного наследия «Памятник казакам Миасской станицы», расположенного по адресу Красноармейский муниципальный район, село Миасское, в 9 м. к северо-востоку от храма, расположенного по адресу: ул. Садовая, 1, является обоснованным (**положительное заключение**), так как данный объект обладает историко-культурной ценностью и особенностями (предметом охраны), являющимися основанием для включения его в реестр, и соответствует критериям объекта культурного наследия, установленным Федеральным законом от 25.06.2002 г. № 73-ФЗ «Об объектах культурного наследия (памятниках истории и культуры)

народов Российской Федерации».

Выявленный объект культурного наследия «Памятник казакам Миасской станицы», расположенный по адресу Красноармейский муниципальный район, село Миасское, в 9 м. к северо-востоку от храма, расположенного по адресу: ул. Садовая, 1, подлежит включению в единый государственный реестр объектов культурного наследия (памятников истории и культуры) народов Российской Федерации в установленном порядке со следующими сведениями, представленными в соответствии с п. 2 ст. 18 Федерального закона от 25.06.2002 г. №73-ФЗ «Об объектах культурного наследия (памятниках истории и культуры) народов Российской Федерации»:

Наименование объекта: *Памятник казакам Миасской станицы, участникам Русско-японской войны 1904 – 1905 гг.*

Датировка (время создания (возникновения)) объекта: 1909.

Адрес (местонахождение) объекта: *Челябинская обл., Красноармейский муниципальный район, с. Миасское, ул. Садовая, 1, территория храма Иверской иконы Божией Матери.*

Вид объекта: *памятник (общая видовая принадлежность – памятник истории).*

Категория историко-культурного значения: *объект культурного наследия регионального значения.*

Предмет охраны: в соответствии с Проектом предмета охраны, представленном в Приложении III.

Границы территории: в соответствии с Проектом границ территории, представленном в Приложении IV.

Перечень приложений к Акту государственной историко-культурной экспертизы:

Приложение I. Документы и материалы к историко-библиографическим, архитектурным и архивным исследованиям по выявленному объекту культурного наследия «Памятник казакам Миасской станицы», расположенного по адресу Красноармейский муниципальный район, село Миасское, в 9 м. к северо-востоку от храма, расположенного по адресу: ул. Садовая, 1.

Приложение II. Материалы фотофиксации существующего состояния выявленного объекта культурного наследия «Памятник казакам Миасской станицы», расположенного по адресу Красноармейский муниципальный район, село Миасское, в 9 м. к северо-востоку от храма, расположенного по адресу: ул. Садовая, 1.

Приложение III. Проект предмета охраны объекта культурного наследия регионального значения «Памятник казакам Миасской станицы, участникам Русско-японской войны 1904 – 1905 гг.», расположенного по адресу Челябинская обл., Красноармейский муниципальный район, с. Миасское, ул. Садовая, 1, территория храма Иверской иконы Божией Матери.

Приложение IV. Проект границ территории объекта культурного наследия регионального значения «Памятник казакам Миасской станицы, участникам Русско-японской войны 1904 – 1905 гг.», расположенного по адресу Челябинская обл., Красноармейский муниципальный район, с. Миасское, ул. Садовая, 1, территория храма Иверской иконы Божией Матери.

Дата оформления заключения экспертизы: 16.05.2023

Эксперт Конышева Е.В.

Настоящий Акт государственной историко-культурной экспертизы оформлен в электронном виде и подписан усиленной квалифицированной электронной подписью.

ПРИЛОЖЕНИЯ

к акту Государственной историко-культурной экспертизы о включении в единый государственный реестр объектов культурного наследия (памятников истории и культуры) народов Российской Федерации выявленного объекта культурного наследия «Памятник казакам Миасской станицы», расположенного по адресу Красноармейский муниципальный район, село Миасское, в 9 м. к северо-востоку от храма, расположенного по адресу: ул. Садовая, 1.

Приложение I. Документы и материалы к историко-библиографическим, архитектурным и архивным исследованиям по выявленному объекту культурного наследия «Памятник казакам Миасской станицы», расположенного по адресу Красноармейский муниципальный район, село Миасское, в 9 м. к северо-востоку от храма, расположенного по адресу: ул. Садовая, 1.



ГОСУДАРСТВЕННЫЙ КОМИТЕТ ОХРАНЫ ОБЪЕКТОВ КУЛЬТУРНОГО НАСЛЕДИЯ
ЧЕЛЯБИНСКОЙ ОБЛАСТИ

П Р И К А З

«18» февраля 2022 г.

Челябинск

№ 47

О включении в перечень выявленных объектов культурного наследия Челябинской области, представляющих историческую, художественную или иную ценность, объектов, обладающих признаками объекта культурного наследия

Во исполнение статьи 16.1 Федерального закона от 25.06.2002 г. № 73-ФЗ «Об объектах культурного наследия (памятниках истории и культуры) народов Российской Федерации», на основании решения, принятого на заседании Научно-методического совета при Государственном комитете охраны объектов культурного наследия Челябинской области

ПРИКАЗЫВАЮ:

1. Включить в перечень выявленных объектов культурного наследия Челябинской области, представляющих историческую, художественную или иную культурную ценность следующие объекты, обладающие признаками объекта культурного наследия:

- 1) «Магазин купцов Яушевых», расположенный по адресу: город Южноуральск, улица Советская, дом 100;
- 2) «Здание бывшей мельницы Маршалова», расположенный по адресу: Сосновский район, село Большие Харлуши, улица Заречная;
- 3) «Здание вокзала станции Полетаево», расположенный по адресу: Сосновский район, станция Полетаево-1, улица Железнодорожный Дом;
- 4) «Двухэтажный каменный дом Сухарева», расположенный по адресу: город Челябинск, улица Карла Маркса, дом 72а;

Рис. 1а. Приказ Государственного комитета охраны объектов культурного наследия Челябинской области № 47 от 18.02.2022 г.

5) «Памятник казакам Миасской станицы», расположенный по адресу: Красноармейский муниципальный район, село Миасское, в 9 м к северовостоку от храма, расположенного по адресу: ул. Садовая, 1.

2. Организовать работу по проведению государственной историко-культурной экспертизы указанных выявленных объектов культурного наследия.

3. Уведомить заявителей, собственников указанных объектов культурного наследия о включении в перечень выявленных объектов культурного наследия Челябинской области, представляющих историческую, художественную или иную культурную ценность, в установленные законом сроки.

4. Контроль за исполнением настоящего приказа оставляю за собой.

Председатель
Государственного комитета



А.В. Федичкин

Рис. 16. Приказ Государственного комитета охраны объектов культурного наследия Челябинской области № 47 от 18.02.2022 г.

Финанс Федерального государственного бюджетного учреждения "Федеральная кадастровая палата Федеральной службы государственной регистрации, кадастра и картографии" по Челябинской области
полное наименование органа регистрации прав

Выписка из Единого государственного реестра недвижимости об объекте недвижимости

Сведения о характеристиках объекта недвижимости

На основании запроса от 14.02.2022, поступившего на рассмотрение 14.02.2022, сообщаем, что согласно записям Единого государственного реестра недвижимости:

Раздел 1 Лист 1

| Земельный участок | | | |
|--|---|-------------------|--------------------------|
| вид объекта недвижимости | | | |
| Лист № 1 раздела 1 | Всего листов раздела 1: 3 | Всего разделов: 8 | Всего листов выписки: 18 |
| 14.02.2022г. № КУВИ-001/2022-20435917 | | | |
| Кадастровый номер: | 74-12-1107035-12 | | |
| Номер кадастрового квартала: | 74-12-1107035 | | |
| Дата присвоения кадастрового номера: | 15.09.2006 | | |
| Ранее присвоенный государственный учетный номер: | 74-12-10 01 35-12 | | |
| Местоположение: | Местоположение установлено относительно ориентира, расположенного в границах участка. Почтовый адрес ориентира: Челябинская область, р-н Красноармейский, с. Миасское, ул. Садовая, д. 1. | | |
| Площадь: | 2038 +/- 56 | | |
| Кадастровая стоимость, руб.: | 1024726.78 | | |
| Кадастровые номера расположенных в пределах земельного участка объектов недвижимости: | 74-12-0000000-4406, 74-12-0000000-4415, 74-12-1107035-30, 74-12-1107035-35 | | |
| Кадастровые номера объектов недвижимости, из которых образован объект недвижимости: | данные отсутствуют | | |
| Кадастровые номера образованных объектов недвижимости: | данные отсутствуют | | |
| Категория земель: | Земли населенных пунктов | | |
| Виды разрешенного использования: | для размещения нежилых зданий - прихода храма Иверской иконы Божией Матери. | | |
| Сведения о кадастровом инженере: | данные отсутствуют | | |
| Сведения о лесах, водных объектах и об иных природных объектах, расположенных в пределах земельного участка: | данные отсутствуют | | |
| Сведения о том, что земельный участок полностью расположен в границах зоны с особыми условиями использования территории, территории объекта культурного наследия, публичного сервитута: | данные отсутствуют | | |
| Сведения о том, что земельный участок расположен в границах особой экономической зоны, территории опережающего социально-экономического развития, зоны территориального развития в Российской Федерации, игровой зоны: | данные отсутствуют | | |
| полное наименование должности | подпись | инициалы, фамилия | |

М.П.

Лист 2

| Земельный участок | | | |
|---|--|-------------------|--------------------------|
| вид объекта недвижимости | | | |
| Лист № 2 раздела 1 | Всего листов раздела 1: 3 | Всего разделов: 8 | Всего листов выписки: 18 |
| 14.02.2022г. № КУВИ-001/2022-20435917 | | | |
| Кадастровый номер: | 74-12-1107035-12 | | |
| Сведения о том, что земельный участок расположен в границах особо охраняемой природной территории, охотничьих угодий, лесничества: | данные отсутствуют | | |
| Сведения о результатах проведения государственного земельного надзора: | данные отсутствуют | | |
| Сведения о расположении земельного участка в границах территории, в отношении которой утверждён проект межевания территории: | данные отсутствуют | | |
| Условный номер земельного участка: | данные отсутствуют | | |
| Сведения о принятии акта и (или) заключении договора, предусматривающих предоставление в соответствии с земельным законодательством исполнительным органом государственной власти или органом местного самоуправления, находящегося в государственной или муниципальной собственности земельного участка для строительства жилого дома социального использования или жилого дома коммерческого использования: | данные отсутствуют | | |
| Сведения о том, что земельный участок или земельные участки образованы на основании решения об изъятии земельного участка и (или) расположенного на нем объекта недвижимости для государственных или муниципальных нужд: | данные отсутствуют | | |
| Сведения о том, что земельный участок образован из земель или земельного участка, государственная собственность на которые не разграничена: | данные отсутствуют | | |
| Сведения о наличии земельного спора о местоположении границ земельных участков: | данные отсутствуют | | |
| Статус записи об объекте недвижимости: | Сведения об объекте недвижимости имеют статус "актуальные, ранее учтенные" | | |
| Особые отметки: | Сведения об ограничениях права на объект недвижимости, обременениях данного объекта, не зарегистрированных в реестре прав, ограничений прав и обременений недвижимого имущества: вид ограничения (обременения): прочие ограничения прав и обременения объекта недвижимости; срок действия не установлен; Лица (объекты недвижимости), в пользу которых (в связи с которыми) установлены ограничения (обременения): Приход Храма Иверской иконы Божией Матери; реквизиты документа-основания: ликвидация ЗУ от 12.10.2007 № 6/н выдан: Администратор SQL-сервера. вид ограничения (обременения): ограничения прав на земельный участок, предусмотренные статьями 56, 56.1 Земельного кодекса Российской Федерации; срок действия: с 02.04.2015; реквизиты документа-основания: постановление Правительства Российской Федерации "О порядке установления | | |
| полное наименование должности | подпись | инициалы, фамилия | |

М.П.

Рис. 2а, б. Выписка из Единого государственного реестра объектов недвижимости о земельном участке, расположенном по адресу Челябинская обл., Красноармейский муниципальный район, с. Миасское, ул. Садовая, 1. Сведения о характеристиках объекта недвижимости.

| Лист 3 | | | |
|---------------------------------------|---------------------------|---|--------------------------|
| Земельный участок | | | |
| вид объекта недвижимости | | | |
| Лист № 3 раздела 1 | Всего листов раздела 1: 3 | Всего разделов: 8 | Всего листов выписки: 18 |
| 14.02.2022г. № КУВИ-001/2022-20435917 | | | |
| Кадастровый номер: | | 74:12:1107035:12 | |
| | | охраняемых зон объектов электросетевого хозяйства и особых условий использования земельных участков, расположенных в границах таких зон" от 24.02.2009 № 160 выдан: Правительство Российской Федерации. вид ограничения (обременения): ограничения прав на земельный участок, предусмотренные статьями 56, 56.1 Земельного кодекса Российской Федерации; срок действия: с 28.08.2015; реквизиты документа-основания: правила охраны электрических сетей свыше 1000 в от 26.03.1984 № 255 выдан: Совет Министров СССР вид ограничения (обременения): ограничения прав на земельный участок, предусмотренные статьями 56, 56.1 Земельного кодекса Российской Федерации; срок действия: с 25.01.2022; реквизиты документа-основания: «О порядке установления охраняемых зон объектов электросетевого хозяйства и особых условий использования земельных участков, расположенных в границах таких зон» от 24.02.2009 № 160 выдан: Правительство РФ. | |
| Получатель выписки: | | Государственный комитет охраны объектов культурного наследия Челябинской области | |

| полное наименование должности | подпись | инициалы, фамилия |
|-------------------------------|---------|-------------------|
| | М.П. | |

Рис. 2 в. Выписка из Единого государственного реестра объектов недвижимости о земельном участке, расположенном по адресу Челябинская обл., Красноармейский муниципальный район, с. Миасское, ул. Садовая, 1. Сведения о характеристиках объекта недвижимости.

Выписка из Единого государственного реестра недвижимости об объекте недвижимости
Сведения о зарегистрированных правах

Раздел 2 Лист 4

| Земельный участок | | | |
|---------------------------------------|--|---------------------|--|
| вид объекта недвижимости | | | |
| Лист № 1 раздела 2 | Всего листов раздела 2: 2 | Всего разделов: 8 | Всего листов выписки: 18 |
| 14.02.2022г. № КУВИ-001/2022-20435917 | | 74-12-1107035-12 | |
| Кадастровый номер: | | | |
| 1 | Правообладатель (правообладатели): | 1.1 | Местная Православная религиозная организация Приход Храма Иверской иконы Божией Матери с. Миасское Челябинской епархии Русской Православной Церкви, ИНН: 7432008271, ОГРН: 1027400010120 |
| 2 | Вид, номер, дата и время государственной регистрации права: | 2.1 | Собственность 74-74-12/058/2009-290 27.01.2010 00:00:00 |
| 3 | Сведения об осуществлении государственной регистрации сделки, права без необходимого в силу закона согласия третьего лица, органа: | 3.1 | данные отсутствуют |
| 4 | Ограничение прав и обременение объекта недвижимости: | не зарегистрировано | |
| 5 | Договоры участия в долевом строительстве: | не зарегистрировано | |
| 6 | Заявленные в судебном порядке права требования: | данные отсутствуют | |
| 7 | Сведения о возражении в отношении зарегистрированного права: | данные отсутствуют | |
| 8 | Сведения о наличии решения об изъятии объекта недвижимости для государственных и муниципальных нужд: | данные отсутствуют | |
| 9 | Сведения о невозможности государственной регистрации без личного участия правообладателя или его законного представителя: | данные отсутствуют | |
| 10 | Правопритязания и сведения о наличии поступивших, но не рассмотренных заявлений о проведении государственной регистрации права (перехода, прекращения права), ограничения права или обременения объекта недвижимости, сделки в отношении объекта недвижимости: | отсутствуют | |

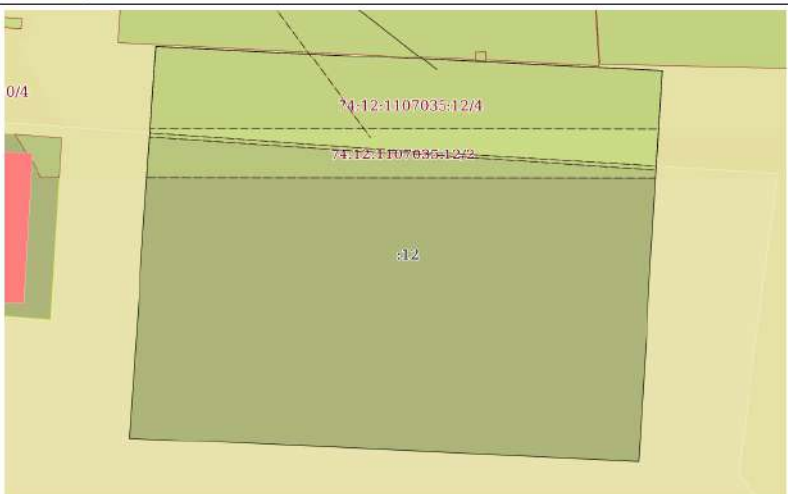
| | | |
|-------------------------------|---------|-------------------|
| полное наименование должности | подпись | инициалы, фамилия |
|-------------------------------|---------|-------------------|

М.П.

Рис. 2 г. Выписка из Единого государственного реестра объектов недвижимости о земельном участке, расположенном по адресу Челябинская обл., Красноармейский муниципальный район, с. Миасское, ул. Садовая, 1. Сведения о зарегистрированных правах

Выписка из Единого государственного реестра недвижимости об объекте недвижимости

Описание местоположения земельного участка

| Земельный участок вид объекта недвижимости | | | |
|--|---------------------------|-----------------------|--------------------------|
| Лист № 1 раздела 3 | Всего листов раздела 3: 1 | Всего разделов: 8 | Всего листов выписки: 18 |
| 14.02.2022г. № КУВИ-001/2022-20435917 | | | |
| Кадастровый номер: | | 74-12-1107035-12 | |
| План (чертеж, схема) земельного участка | | | |
|  | | | |
| Масштаб 1:400 | | Условные обозначения: | |
| полное наименование должности | | подпись | инициалы, фамилия |
| | | М.П. | |

Выписка из Единого государственного реестра недвижимости об объекте недвижимости

Описание местоположения земельного участка

| Земельный участок вид объекта недвижимости | | | | | | | |
|---|-----------------------|-----------------------------|------------------------|---------------------------------|--------------------------------------|--|---|
| Лист № 1 раздела 3.1 | | Всего листов раздела 3.1: 1 | | Всего разделов: 8 | | Всего листов выписки: 18 | |
| 14.02.2022г. № КУВИ-001/2022-20435917 | | | | | | | |
| Кадастровый номер: | | | | 74-12-1107035-12 | | | |
| Описание местоположения границ земельного участка | | | | | | | |
| № п/п | Номер точки начала | Номер точки конца | Дирекционный и угол | Горизонтальное проложение, м | Описание закрепления на местности | Кадастровые номера смежных участков | Сведения об адресах правообладателей смежных участков |
| 1 | 2 | 3 | 4 | 5 | 6 | 7 | 8 |
| 1 | 1.1.1 | 1.1.2 | 92°50.3' | 51.28 | данные отсутствуют | данные отсутствуют | данные отсутствуют |
| 2 | 1.1.1 | 1.1.1 | | | данные отсутствуют | 74-12-1107035-92 | данные отсутствуют |
| 3 | 1.1.2 | 1.1.3 | 183°34.7' | 39.58 | данные отсутствуют | данные отсутствуют | данные отсутствуют |
| 4 | 1.1.2 | 1.1.2 | | | данные отсутствуют | 74-12-1107035-27 | rogribatko_es@magnit.ru, Россия, Краснодарский край, г. Краснодар, ул. Леваневского, д. 185 |
| 5 | 1.1.3 | 1.1.4 | 272°41.4' | 51.57 | данные отсутствуют | данные отсутствуют | данные отсутствуют |
| 6 | 1.1.4 | 1.1.1 | 3°59.1' | 39.72 | данные отсутствуют | данные отсутствуют | данные отсутствуют |

| | | |
|-------------------------------|---------|-------------------|
| полное наименование должности | подпись | инициалы, фамилия |
| | М.П. | |

Рис. 2 д, е. Выписка из Единого государственного реестра объектов недвижимости о земельном участке, расположенном по адресу Челябинская обл., Красноармейский муниципальный район, с. Миасское, ул. Садовая, 1. Описание местоположения объекта недвижимости

Выписка из Единого государственного реестра недвижимости об объекте недвижимости

Описание местоположения земельного участка

| | | | |
|---------------------------------------|-----------------------------|-------------------|--------------------------|
| Земельный участок | | | |
| вид объекта недвижимости | | | |
| Лист № 1 раздела 3.2 | Всего листов раздела 3.2: 1 | Всего разделов: 8 | Всего листов выписки: 18 |
| 14.02.2022г. № КУВИ-001/2022-20435917 | | | |
| Кадастровый номер: | | 74:12:1107035:12 | |

Сведения о характерных точках границы земельного участка

Система координат 74.2

| Номер точки | Координаты, м | | Описание закрепления на местности | Средняя квадратичная погрешность определения координат характерных точек границ земельного участка, м |
|-------------|---------------|------------|-----------------------------------|---|
| | X | Y | | |
| 1 | 2 | 3 | 4 | 5 |
| 1 | 619711.32 | 2354855.57 | - | 0.3 |
| 2 | 619708.78 | 2354906.79 | - | 0.3 |
| 3 | 619669.28 | 2354904.32 | - | 0.3 |
| 4 | 619671.7 | 2354852.81 | - | 0.3 |
| 1 | 619711.32 | 2354855.57 | - | 0.3 |

| | | |
|-------------------------------|---------|-------------------|
| полное наименование должности | подпись | инициалы, фамилия |
|-------------------------------|---------|-------------------|

М.П.

Рис. 2 ж. Выписка из Единого государственного реестра объектов недвижимости о земельном участке, расположенном по адресу Челябинская обл., Красноармейский муниципальный район, с. Миасское, ул. Садовая, 1. Описание местоположения объекта недвижимости

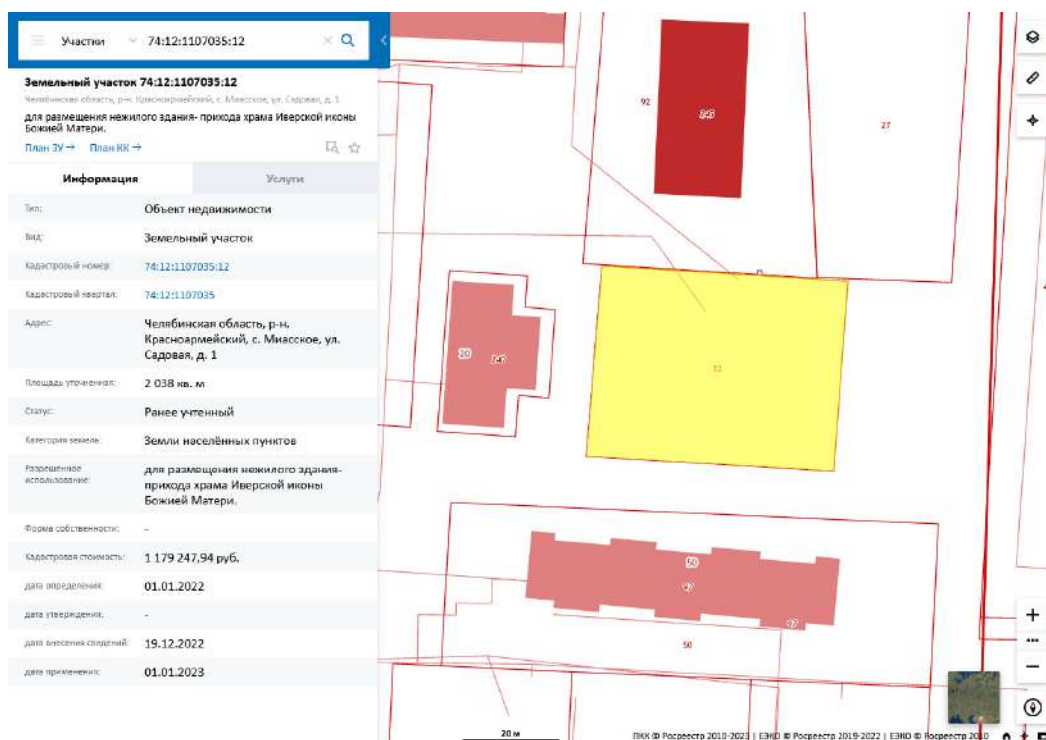


Рис. 3. Выкопировка из публичной кадастровой карты с описанием участка по адресу Челябинская обл., Красноармейский муниципальный район, с. Миасское, ул. Садовая, 1, на котором расположен выявленный ОКН

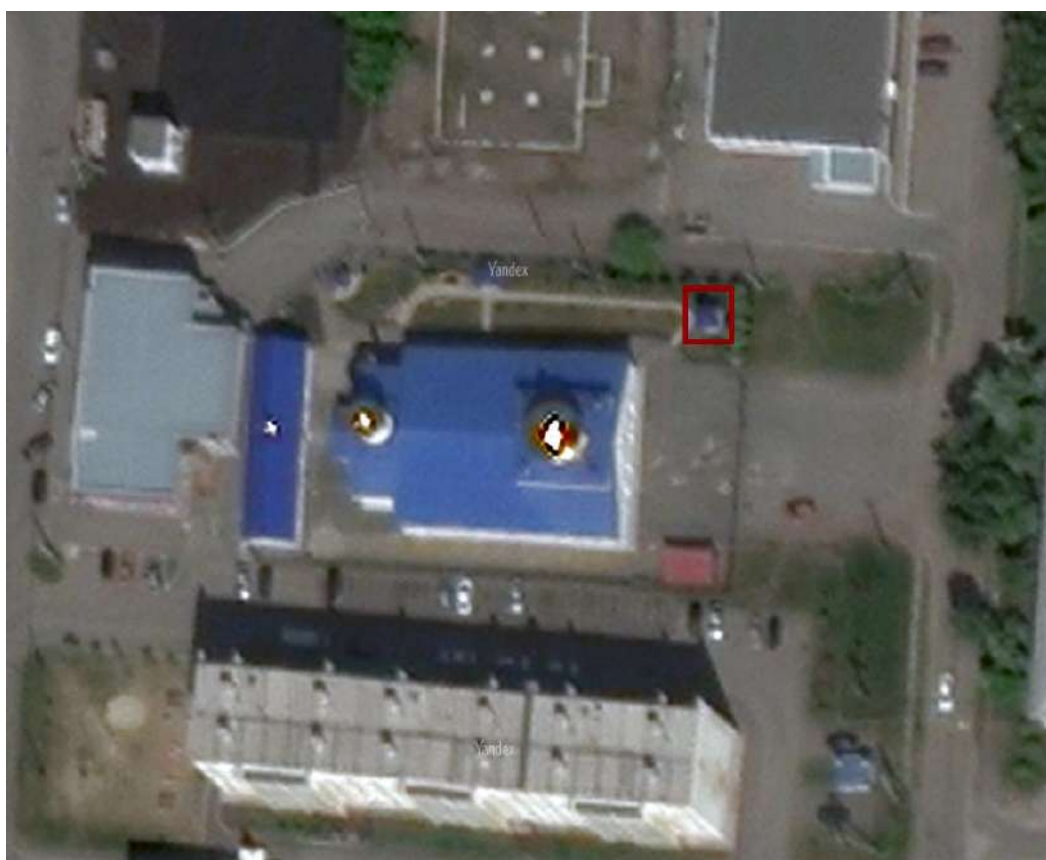


Рис. 4. Фрагмент спутникового снимка с Миасское с обозначением храма Иверской иконы Божией Матери и местоположения выявленного ОКН (красный контур)



Рис. 5. Памятник казакам станицы Миасской, участвовавшим в русско-японской войне 1904 – 1905 гг. в с. Миасское. Фото Н.А. Антипина, 2004 г.



Рис. 6. Памятник казакам станицы Степной, погибшим в русско-японской войне 1904-1905 гг. Челябинская обл., Пластовский р-н, с. Степное. Фото Н.А. Антипина, 2003 г.



Рис. 7. Памятник казакам станицы Травники, участвовавшим в русско-японской войне 1904–1905 гг. Челябинская обл., Чебаркульский р-н., с. Травники. Фото Н.А. Антипина, 2003 г.



Рис. 8 а, б. Памятник казакам станицы Миасской, участвовавшим в русско-японской войне 1904 – 1905 гг. в с. Миасское. Фото В.Г. Демакова. 2009 г.



Рис. 9. Памятник казакам станицы Миасской, участвовавшим в русско-японской войне 1904 – 1905 гг. в с. Миасское. Фото В.Г. Демакова. 2013 г.



Рис. 10. Надгробия конца XIX века в некрополе Донского монастыря. Источник: <https://www.mos.ru/news/item/69636073/>

Приложение II. Материалы фотофиксации существующего состояния выявленного объекта культурного наследия «Памятник казакам Миасской станицы», расположенного по адресу Красноармейский муниципальный район, село Миасское, в 9 м. к северо-востоку от храма, расположенного по адресу: ул. Садовая, 1 (май 2023 г.)

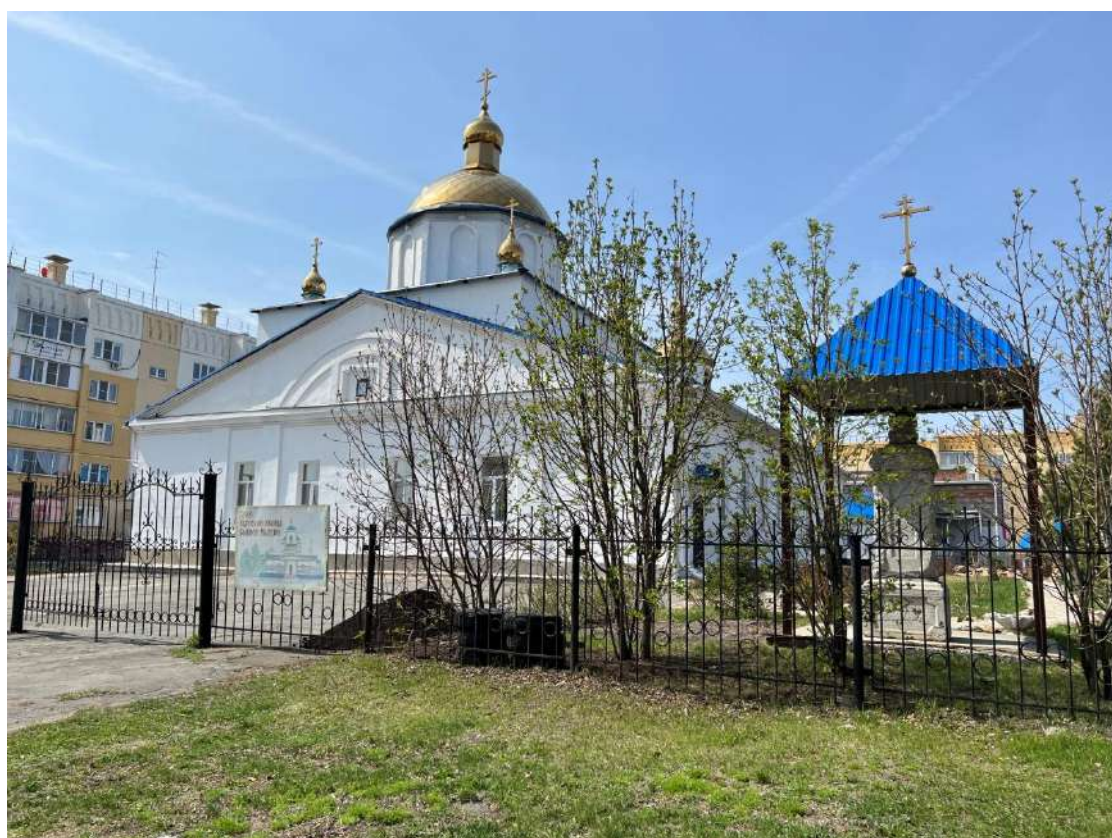
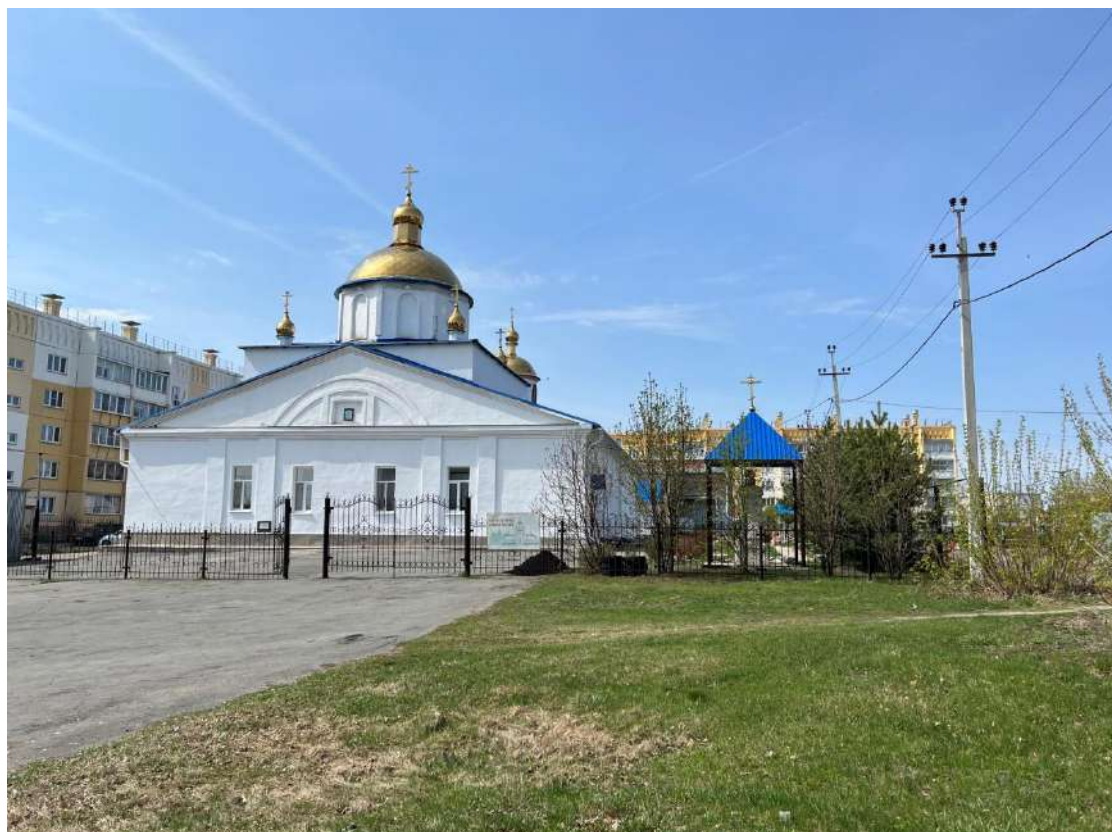


Рис. 1 а, б. Общий вид восточного фасада территории с памятником. Вид с востока



Рис. 2. Общий вид памятника. Вид с юго-запада

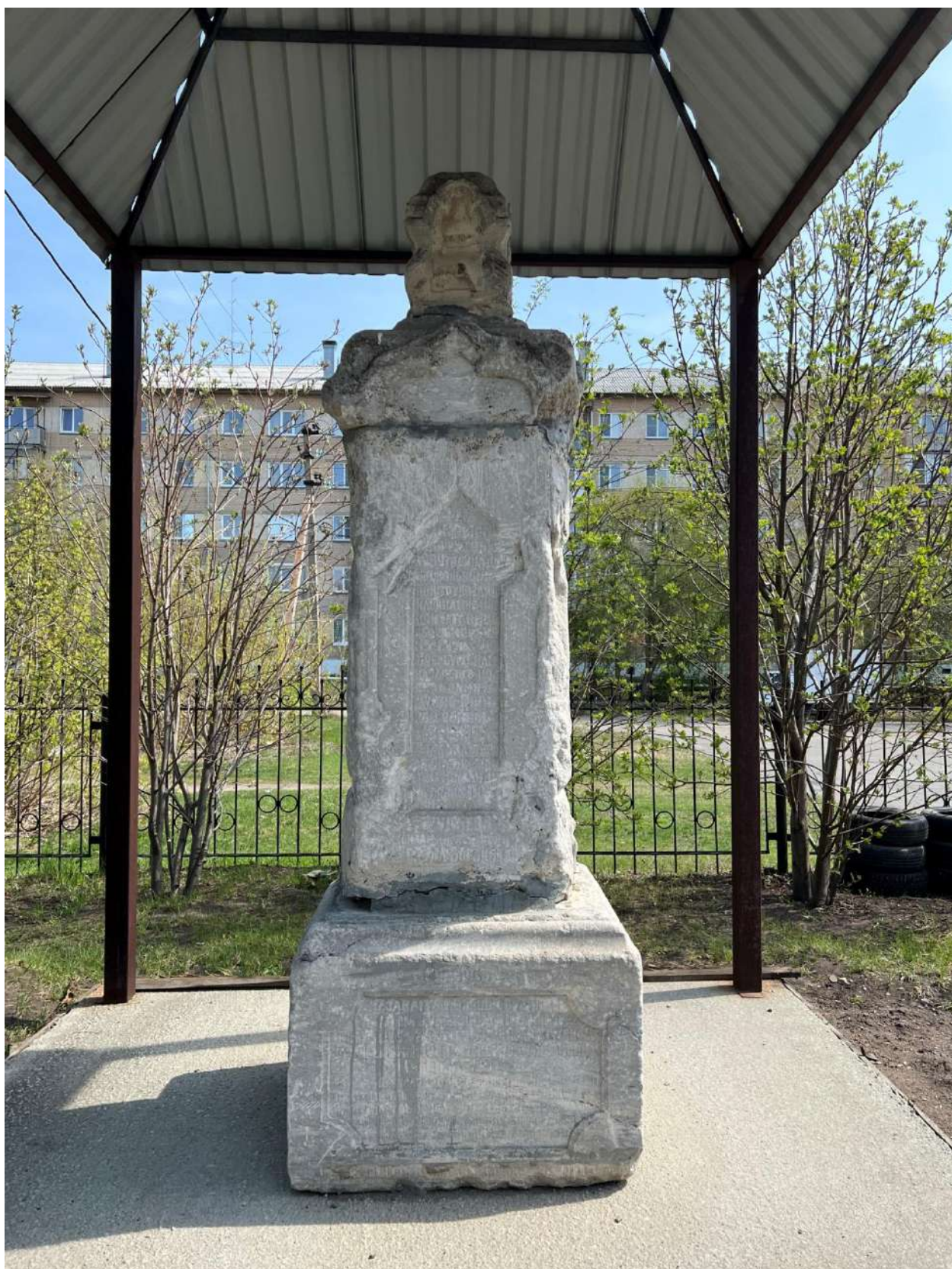


Рис. 3. Общий вид памятника. Вид с запада

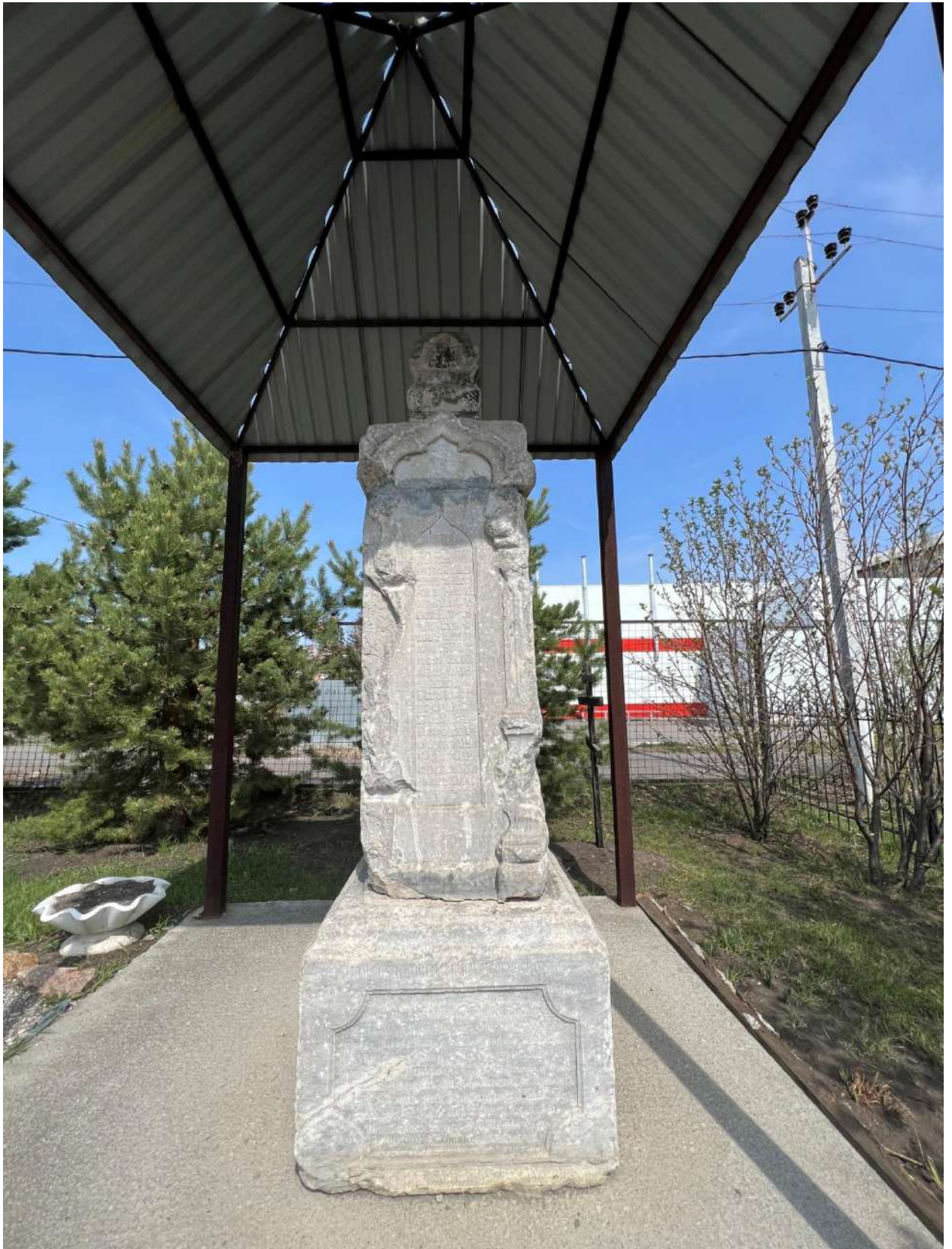


Рис. 4. Общий вид памятника. Вид с юга

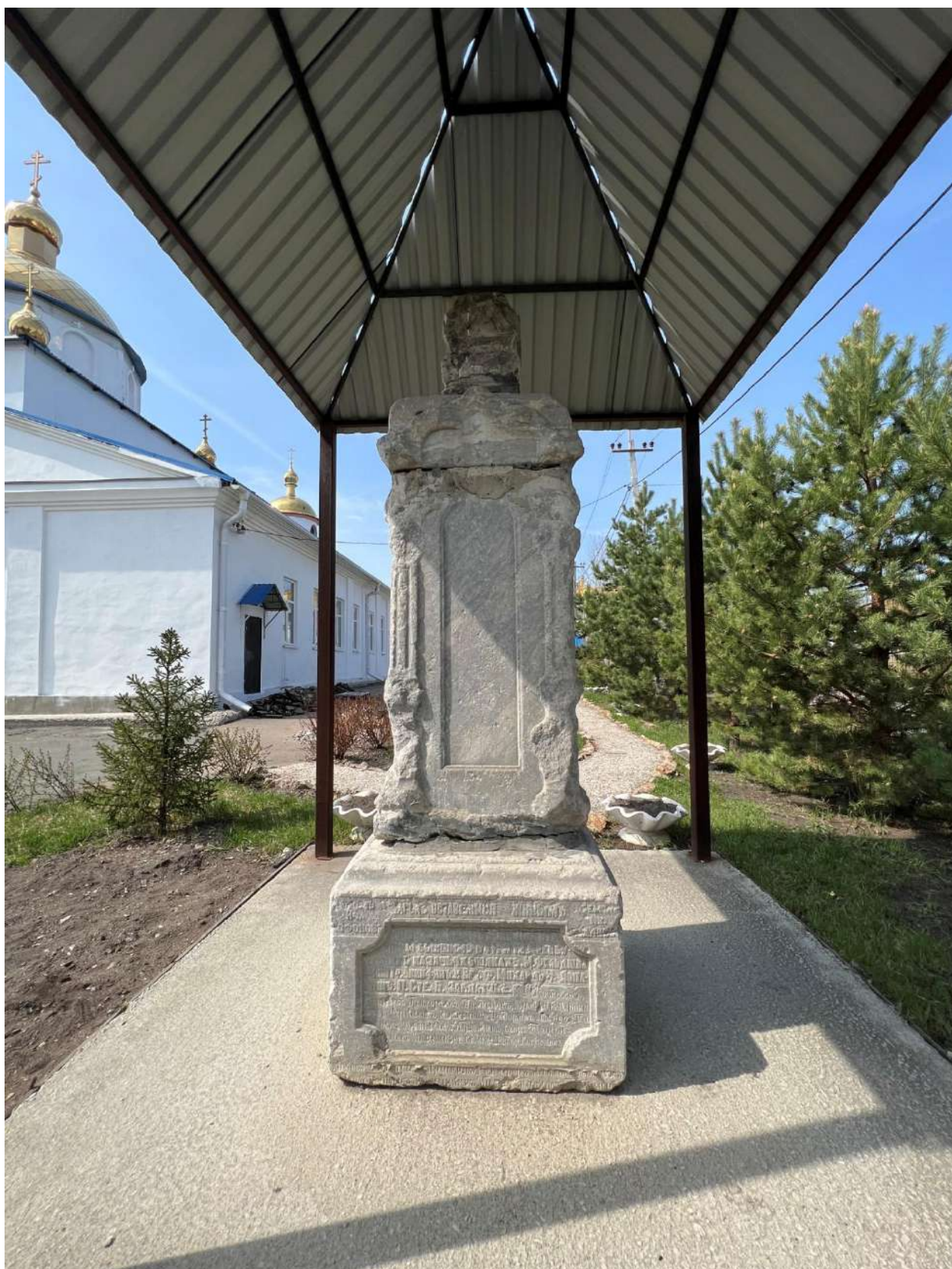


Рис. 5. Общий вид памятника. Вид с востока

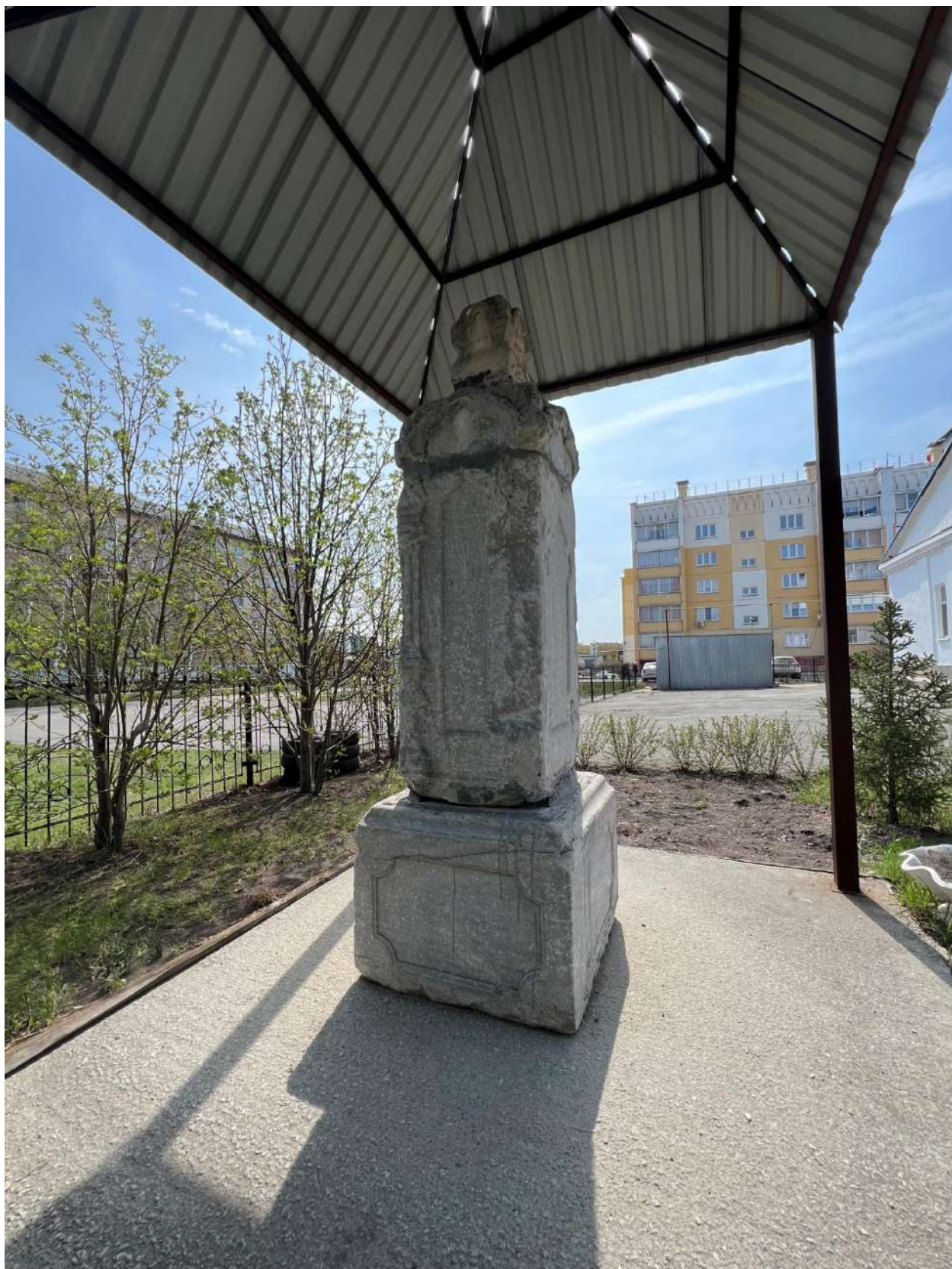


Рис. 6. Общий вид памятника. Вид с севера



Рис. 7. Общий вид памятника. Вид с юго-востока



Рис. 8. Общий вид памятника. Вид с северо-востока



Рис. 9. Общий вид памятника. Вид с северо-запада



Рис. 10. Общий вид памятника. Вид с юго-запада



Рис. 11. Северная сторона кубического пьедестала



Рис. 12. Западная сторона кубического пьедестала



Рис. 13. Южная сторона кубического пьедестала



Рис. 14. Восточная сторона кубического пьедестала



Рис. 15. Восточная сторона параллелепипеда-стелы



Рис. 16. Северная сторона параллелепипеда-стелы



Рис. 17. Западная сторона параллелепипеда-стелы



Рис. 18. Южная сторона параллелепипеда-стелы



Рис. 19. Венчающая часть стелы с фигурным навершием



Рис. 20. Фигурное навершие

Приложение III. Проект предмета охраны объекта культурного наследия регионального значения «Памятник казакам Миасской станицы, участникам Русско-японской войны 1904 – 1905 гг.», расположенного по адресу Челябинская обл., Красноармейский муниципальный район, с. Миасское, ул. Садовая, 1, территория храма Иверской иконы Божией Матери

| Видовая принадлежность предмета охраны | Предмет охраны | Фотофиксация |
|---|---|---|
| Историческая составляющая | Память о событиях русско-японской войны 1904 – 1905 гг. и участии в войне казачества южно-уральских станиц. | |
| Местоположение и градостроительные характеристики | Местоположение памятника на территории храма Иверской иконы Божией Матери в с. Миасское. |   |
| Архитектурные, скульптурные и конструктивные характеристики | <ol style="list-style-type: none"> 1. Материал памятника – мрамор. 2. Габариты памятника. |  |

3. Структурные элементы памятника: кубический пьедестал; вертикальный параллелепипед-стела; навершие с венчающим фигурным элементом (с возможностью воссоздания венчающего креста) (габариты, форма, профиль, архитектурно-декоративного решение каждого из структурных элементов (с возможностью воссоздания утраченных фрагментов)).
4. Фигурные ниши на гранях пьедестала и параллелепипеда-стелы (габариты, форма).
5. Высеченные надписи на гранях пьедестала и параллелепипеда-стелы.



Приложение IV.

Проект границ территории объекта культурного наследия регионального значения «Памятник казакам Миасской станицы, участникам Русско-японской войны 1904 – 1905 гг.», расположенного по адресу Челябинская обл., Красноармейский муниципальный район, с. Миасское, ул. Садовая, 1, территория храма Иверской иконы Божией Матери.

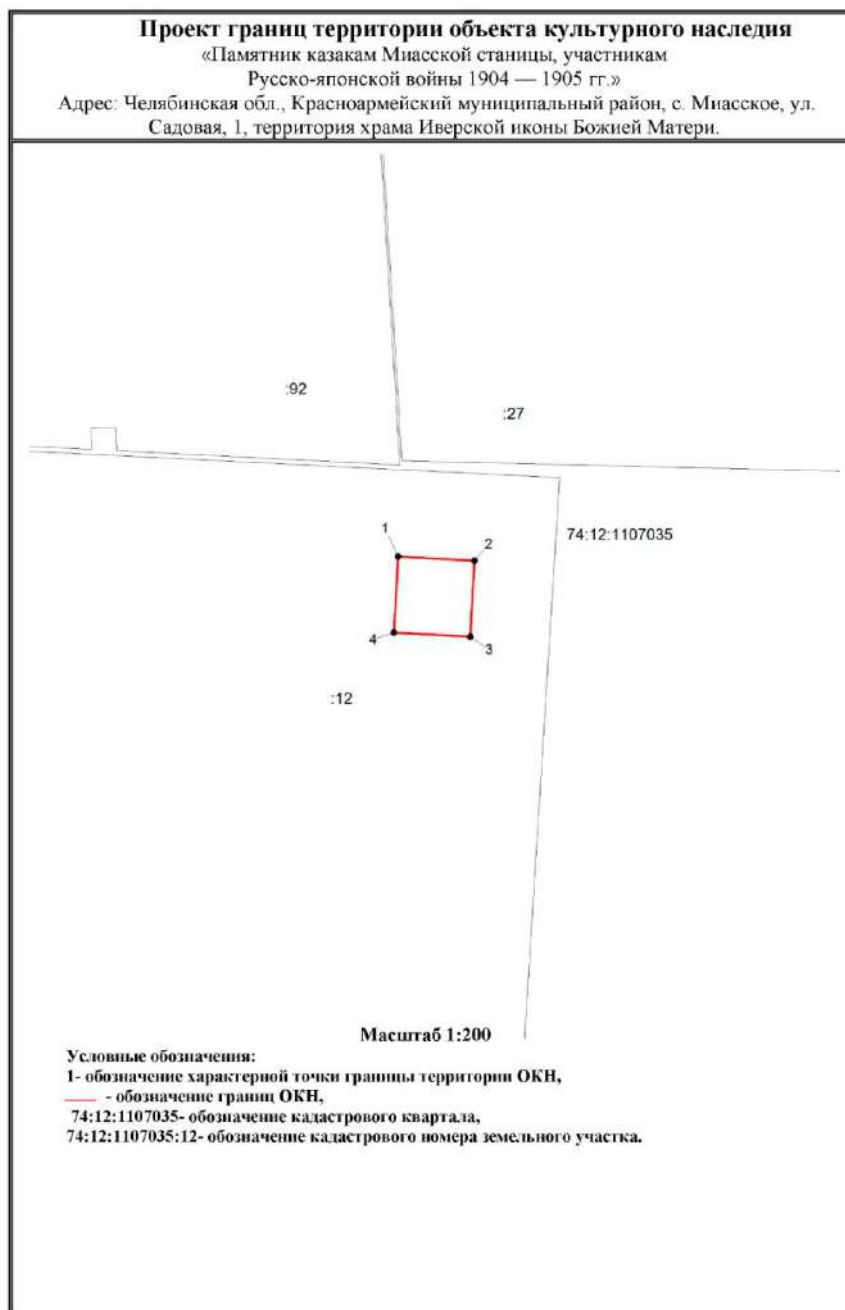
1. Обоснование границ территории объекта культурного наследия «Памятник казакам Миасской станицы, участникам Русско-японской войны 1904 – 1905 гг.», расположенного по адресу Челябинская обл., Красноармейский муниципальный район, с. Миасское, ул. Садовая, 1, территория храма Иверской иконы Божией Матери.

Границы территории объекта культурного наследия (точки 1-2-3-4-1) устанавливаются с учетом границы территории благоустройства памятника (бетонный подиум) и необходимого расстояния для сохранности объекта.

2. Ведомость координат характерных (поворотных) точек границ территории объекта культурного наследия «Памятник казакам Миасской станицы, участникам Русско-японской войны 1904 – 1905 гг.», расположенного по адресу Челябинская обл., Красноармейский муниципальный район, с. Миасское, ул. Садовая, 1, территория храма Иверской иконы Божией Матери.

| | | |
|--------------------------------------|---------------|--------------|
| Система координат: МСК-74 | | |
| Площадь ОКН: 9 кв.м. | | |
| Обозначение характерных точек границ | Координаты, м | |
| | X | Y |
| 1 | 2 | 3 |
| 1 | 619 705,60 | 2 354 900,27 |
| 2 | 619 705,44 | 2 354 903,35 |
| 3 | 619 702,37 | 2 354 903,19 |
| 4 | 619 702,53 | 2 354 900,11 |
| 1 | 619 705,60 | 2 354 900,27 |

3. Проект границ территории объекта культурного наследия «Памятник казакам Миасской станицы, участникам Русско-японской войны 1904 – 1905 гг.», расположенного по адресу Челябинская обл., Красноармейский муниципальный район, с. Миасское, ул. Садовая, 1, территория храма Иверской иконы Божией Матери.



4. Режим использования территории объекта культурного наследия «Памятник казакам Миасской станицы, участникам Русско-японской войны 1904 – 1905 гг.», расположенного по адресу Челябинская обл., Красноармейский муниципальный район, с. Миасское, ул. Садовая, 1, территория храма Иверской иконы Божией Матери.

На территории объекта культурного наследия разрешается:

1. Проведение работ по сохранению объекта культурного наследия и его отдельных элементов без изменения особенностей, составляющих предмет охраны и выполненных на основании проектов, согласованных и утвержденных в установленном порядке.
2. Ведение хозяйственной деятельности, не противоречащей требованиям обеспечения сохранности объекта культурного наследия, и позволяющей обеспечить функционирование объекта культурного наследия в современных условиях.
3. Проведение работ по благоустройству территории с возможностью установки ограждения, не препятствующего визуальному восприятию объекта культурного наследия.
4. Прокладка инженерных коммуникаций подземным способом, ремонт и реконструкция инженерных сетей при наличии проектов таких работ, включающих разделы об обеспечении сохранности объекта культурного наследия и согласованных и утвержденных в установленном порядке.

На территории объекта культурного наследия запрещается:

1. Возведение объектов капитального и некапитального строительства, за исключением применения специальных мер, направленных на сохранение объекта культурного наследия (в т.ч. восстановление, воссоздание, восполнение частично или полностью утраченных элементов).
2. Возведение глухих заборов, организация свалок бытовых и иных отходов, установка урн.
3. Проведение земляных, мелиоративных и иных работ, не связанных с сохранением объекта культурного наследия.
4. Изменение при ремонте объекта культурного наследия параметров и особенностей, составляющих предмет охраны.
5. Прокладка инженерных коммуникаций (теплотрасс, газопроводов, водопроводов) надземным способом.
6. Размещение рекламных стендов и других элементов рекламного характера.