

АКТ
ГОСУДАРСТВЕННОЙ ИСТОРИКО-КУЛЬТУРНОЙ ЭКСПЕРТИЗЫ,
обосновывающий включение в Единый государственный реестр объектов
культурного наследия (памятников истории и культуры) народов Российской
Федерации выявленного объекта культурного наследия:
«Дом Загуменного Ф. (низшая ремесленная школа)», расположенного по
адресу: Челябинская область, г. Челябинск, ул. 1 Мая, 38



г. Челябинск

2024 г.

Настоящий Акт государственной историко-культурной экспертизы составлен в соответствии с Федеральным законом от 25.06.2002 № 73-ФЗ «Об объектах культурного наследия (памятниках истории и культуры) народов Российской Федерации», Положением о государственной историко-культурной экспертизе, утвержденным постановлением Правительства Российской Федерации от 25.04.2024 № 530, согласно требованиям, предусмотренным пунктом 19 данного положения.

1. **Дата начала проведения экспертизы:** 25 марта 2024 года
2. **Дата окончания проведения экспертизы:** 20 ноября 2024 года
3. **Место проведения экспертизы:** г. Челябинск
4. **Заказчик и исполнитель экспертизы:**

Сведения о заказчике экспертизы:

Наименование	Общество с ограниченной ответственностью "АРХ-КУЛЬТ"
ИНН, ОГРН	ИНН 7415110998; ОГРН 1227400034267

Сведения об исполнителе экспертизы:

Фамилия, имя и отчество	Николаева Вероника Николаевна
Образование	высшее
Специальность	архитектор
Ученая степень	нет
Стаж работы	22 года
Место работы и должность	главный архитектор проекта ООО «АВЕРО ГРУП»
Решение уполномоченного органа по аттестации экспертов на проведение экспертизы с указанием объектов экспертизы	<p>приказ Министерства культуры Российской Федерации от 30.08.2023 № 2519:</p> <ul style="list-style-type: none"> • <u>выявленные объекты культурного наследия в целях обоснования целесообразности включения данных объектов в реестр;</u> • документы, обосновывающие включение объектов культурного наследия в реестр; • документы, обосновывающие отнесение объекта культурного наследия к историко-культурным заповедникам, особо ценным объектам культурного

	<p>наследия народов Российской Федерации либо объектам всемирного культурного и природного наследия;</p> <ul style="list-style-type: none"> • проектная документация на проведение работ по сохранению объектов культурного наследия; • документация, обосновывающая границы защитной зоны объекта культурного наследия; • проекты зон охраны объекта культурного наследия.
--	--

5. Информация о том, что в соответствии с законодательством Российской Федерации эксперты несут ответственность за достоверность сведений, изложенных в заключении:

Государственный эксперт несет ответственность за достоверность информации, изложенной в заключении экспертизы, в соответствии со статьей 29 Федерального закона от 25.06.2002 г. № 73-ФЗ «Об объектах культурного наследия (памятниках истории и культуры) народов Российской Федерации», пунктом 17 «Положения о государственной историко-культурной экспертизе», утвержденного постановлением Правительства Российской Федерации от 25.04.2024 № 530.

Отношения эксперта и заказчика экспертизы:

- Не имеют родственных связей с Заказчиком экспертизы (далее - Заказчик) (его должностными лицами, работниками).
- Не состоят в трудовых отношениях с Заказчиком;
- Не имеют долговых или иных имущественных обязательств перед Заказчиком;
- Не владеют ценными бумагами, акциями (долями участия, паями в уставных капиталах) Заказчика;
- Не заинтересованы в результатах исследований и решений, вытекающих из настоящего заключения экспертизы, с целью получения выгоды в виде денег, ценностей, иного имущества, услуг имущественного характера или имущественных прав для себя или третьих лиц.

6. Правовые основания для проведения экспертизы:

- Федеральный закон от 25 июня 2002 года № 73-ФЗ «Об объектах культурного

наследия (памятниках истории и культуры) народов Российской Федерации»;

- Закон Челябинской области от 12 мая 2015 года N 168-ЗО «Об объектах культурного наследия (памятниках истории и культуры) в Челябинской области»
- Положение о государственной историко-культурной экспертизе, утвержденное постановлением Правительства Российской Федерации от 25.04.2024 № 530;
- Положение о едином государственном реестре объектов культурного наследия (памятников истории и культуры) народов Российской Федерации, утвержденное приказом Министерства культуры Российской Федерации от 3 октября 2011 года № 954;
- Требования к составлению проектов границ территории объектов культурного наследия, утвержденные приказом Министерства культуры Российской Федерации от 4 июня 2015 года № 1745;
- Порядок проведения работ по выявлению объектов, обладающих признаками объекта культурного наследия, и государственному учету объектов, обладающих признаками объекта культурного наследия, утвержденный приказом Министерства культуры Российской Федерации от 2 июля 2015 года № 1905;
- Порядок определения предмета охраны объекта культурного наследия, включенного в единый государственный реестр объектов культурного наследия (памятников истории и культуры) народов Российской Федерации в соответствии со статьей 64 Федерального закона от 25 июня 2002 года № 73-ФЗ «Об объектах культурного наследия (памятниках истории и культуры) народов Российской Федерации», утвержденный приказом Министерства культуры Российской Федерации от 13 января 2016 года № 28.

7. Цель и объекты экспертизы:

Цель экспертизы:

- Обоснование включения выявленного объекта культурного наследия: «Дом Загуменного Ф. (низшая ремесленная школа)», расположенного по адресу: Челябинская область, г. Челябинск, ул. 1 Мая, 38 (далее – Объект) в соответствии с решением о включении его в перечень выявленных объектов культурного наследия.
- Уточнение сведений о выявленном объекте культурного наследия: «Дом Загуменного Ф. (низшая ремесленная школа)», расположенном по адресу:

Челябинская область, г. Челябинск, ул. 1 Мая, 38.

Объект экспертизы:

– Документы, обосновывающие включение в единый государственный реестр объектов культурного наследия (памятников истории и культуры) народов Российской Федерации выявленного объекта культурного наследия «Дом Загуменного Ф. (низшая ремесленная школа)», расположенного по адресу: Челябинская область, г. Челябинск, ул. 1 Мая, 38;

– Выявленный объект культурного «Дом Загуменного Ф. (низшая ремесленная школа)», расположенный по адресу: Челябинская область, г. Челябинск, ул. 1 Мая, 38, в целях обоснования целесообразности включения данного объекта в единый государственный реестр объектов культурного наследия (памятников истории и культуры) народов Российской Федерации».

8. Перечень документов, представленных заявителем (при значительном количестве документов их перечень приводится в приложении с соответствующим примечанием в тексте заключения).

Копия приказа о включении объекта в перечень выявленных объектов культурного наследия Челябинской области, представляющих историческую, художественную или иную ценность, объектов, обладающих признаками объекта культурного наследия.

9. Сведения об обстоятельствах, повлиявших на процесс проведения и результаты экспертизы.

Обстоятельств, повлиявших на процесс проведения и результаты экспертизы, не имеется. Дополнительных сведений, которые могли бы повлиять на процесс проведения и результаты экспертизы, не поступало.

10. Сведения о проведенных исследованиях с указанием примененных методов, объема и характера выполненных работ и их результатов.

- Сбор сведений о земельных участках и объектах недвижимости в границах исследуемой территории;
- Ознакомление с объектом экспертизы, изучение документов, представленных Заказчиком экспертизы;
- Визуальный осмотр (натурное обследование) и фотофиксация Объекта и его

территории;

- Сбор и анализ архивных, библиографических, научно-исследовательских материалов по рассматриваемому объекту и прилегающей к нему территории;
- Анализ собранных сведений и материалов;
- Разработка предмета охраны рассматриваемого объекта;
- Разработка границ территории рассматриваемого объекта, разработка режимов использования земель и требований к градостроительным регламентам в границах территории рассматриваемого объекта;
- Консультирование с заказчиком экспертизы по содержательным вопросам относительно объекта экспертизы;
- Формулирование вывода экспертизы, составление заключения экспертизы в виде Акта государственной историко-культурной экспертизы.

11. Факты и сведения, выявленные и установленные в результате проведенных исследований.

История исследования Объекта:

– Исторические сведения об истории города Челябинск

История становления Челябинска уходит своими корнями в XVIII век. Он был основан 13 сентября 1736 г. на реке Миасс как сторожевая крепость на пути из Зауралья в Оренбург. В 1743 г. Челябинск стал центром крупной Исетской провинции. В крепости находились Исетская провинциальная канцелярия, управление Исетскими казаками (с 1799 г. входили в состав Оренбургского казачьего войска), духовное правление, гостиный двор. В 1781 г. Челябинск получил статус уездного города.

В первой половине XIX века в среде горожан начинает формироваться торгово-ремесленная прослойка, которой будет суждено превратить его в крупный торгово-промышленный центр. Уже к середине XIX столетия Челябинск занял прочное место в ярмарочной торговле Урала. Известность Челябинск приобрел в 1892 г. с окончанием строительства Самаро-Златоустовской железной дороги, когда было открыто движение из Москвы до Челябинска. В 1896 г. была запущена в эксплуатацию железная дорога на Екатеринбург. Челябинск стал важным промежуточным пунктом передвижения, своеобразными воротами Сибири.

В считанные годы он превратился в один из крупнейших торговых центров России и занял ведущие позиции по торговле хлебом, маслом, мясом и чаем. За несколько лет население города значительно выросло (1897 - около 20 тыс. человек, 1910 - более 60 тыс., 1917 - около 70 тыс.), а территория увеличилась на треть. Вокруг железнодорожной станции появилось много поселков.

Стремительно начали развиваться промышленность и образование. Открылись духовное училище (1830, в 1873-78 построено новое здание), женская прогимназия (1870), реальное училище (1902, с 1905 в собственном здании), торговая школа. Были построены Народный дом и Клуб железнодорожного собрания. Челябинск быстро вошел во всероссийский и мировой рынок. В городе действовало около 1500 торгово-промышленных заведений с годовым оборотом до 30 млн. рублей. Открывались торговые конторы, агентства, представительства иностранных компаний по продаже машин и оборудования.

После октябрьской революции власть Советов рабочих и солдатских депутатов в Челябинске вводилась как мирным, так и вооруженным путем. Только во второй половине 1919 г. в городе были окончательно восстановлены органы власти: создан Революционный комитет, проведены выборы в партийные комитеты. В сентябре 1919 г. Челябинск стал центром созданной по решению ВЦИК самостоятельной Челябинской губернии, преобразованной в 1924 г. в Челябинский округ Уральской области. 17 января 1934 г. город стал областным центром Челябинской области.

В период первых советских пятилеток Челябинск превратился в один из крупнейших в стране промышленных центров. Если к 1919 г. в городе действовало лишь два предприятия, то с начала 1930-х начали свою работу тракторный, абразивный, ферросплавный, станкостроительный, цинковый заводы.

Важнейшую роль играл Челябинск во время Великой Отечественной войны как тыловой город. Его население выросло с 270 до 650 тысяч человек. На базе эвакуированных предприятий, которые сливались с местными производствами, создавались гиганты индустрии - ЧКПЗ, ЧМК, ЧТПЗ. Уже в начале войны Челябинск обрел второе, неофициальное имя - Танкоград.

После соединения мощностей Челябинского тракторного завода с двумя эвакуированными предприятиями - ленинградским Кировским и Харьковским

моторостроительным - вся эта громада переключилась на выпуск танков. За годы войны на заводе было произведено 18 тысяч боевых машин, что составляет пятую часть от всех выпущенных в стране. Челябинцы давали фронту танки Т-34, ставшие впоследствии известными всему миру. А на заводе им. Колющенко было освоено производство установки БМ-13 - знаменитых «Катюш».

В послевоенное время Челябинск также имел огромное значение для страны. Он стал поставщиком оборудования, техники, кадровых ресурсов для восстановления Сталинграда, Донбасса, Днепрогэса и других территорий СССР. Быстрыми темпами росла промышленность, город бурно строился, расширялись границы его территории. В начале 50-х гг. здесь еще преобладали одноэтажные жилища первых пятилеток. Но уже в 1947 г. был утвержден новый план развития, который предусматривал многоэтажную застройку центра города и районов, прилегающих к промышленным предприятиям.

Был окончательно сформирован промышленный потенциал, определивший структуру современной экономики Челябинска. На предприятиях активно внедрялась автоматизация, модернизировалось производство. Так, с 1954 г. машины с маркой завода Колющенко вышли на мировой рынок и поставлялись в 40 стран мира. На трубопрокатном заводе в 1956 г. введена в строй первая очередь крупнейшего в мире трубоэлектросварочного цеха. На металлургическом заводе за десятилетие вступило в строй 18 новых цехов, а в 1958 г. запущена доменная печь № 5 - завершена первая в Челябинске Всесоюзная ударная комсомольская стройка. В этот период ЧМЗ (сейчас - ЧМК) становится флагманом черной металлургии СССР.

– **Исторические сведения об Объекте.**

Двухэтажный каменный дом был построен в конце 1880-х годов на углу Северного бульвара (ныне улица Калинина) и улицы Преображенской на участке Кедрова Николая Афонасьевича.

Вначале был поставлен небольшой каменный двухэтажный дом в 5 окон по восточному фасаду, но уже вскоре был достроен до солидного особняка.

В 1970-е годы в этом здании размещалось городское отделение ГАИ.

До недавнего времени здесь находился паспортный отдел ДЕЗ Калининского района, а сейчас здание занимает военная прокуратура.

– **Современная градостроительная ситуация.**

Объект расположен в центральной части г. Челябинска, в квартале, ограниченном ул. Кирова, ул. Работниц, ул. Каслинская и ул. Калинина.

Транспортная ситуация на рассматриваемой территории условно благоприятная: рядом с объектом располагаются организованные общедоступные парковки по ул. Кирова.

Окружающая застройка имеет низкую плотность. Этажность застройки в квартале варьируется от 2 до 11 этажей. Застройка в квартале представлена как многоквартирными многосекционными жилыми домами, так и административными и общественными зданиями.

В восточной части квартала вдоль ул. Кирова расположен иной выявленный объект культурного наследия «Школа, где учился Герой Советского Союза В.Д. Луценко с 1936-1939 гг.», расположенный по адресу: Челябинская область, Челябинский городской округ, г. Челябинск, ул. Кирова, 44.

Инфраструктура исследуемой территории частично организована. На территории присутствует современное благоустройство в виде пешеходных дорожек, организованного озеленения, уличного освещения.

Рельеф в квартале естественный, имеет спокойный характер.

– **Характеристика выявленного объекта культурного наследия:**

Объект представляет собой двухэтажное кирпичное прямоугольное в плане здание с Четырехскатной вальмовой крышей.

Восточный фасад решен в шесть оконных осей. Оконные проемы второго этажа с завершениями лучковой формы. Оформлены кирпичными обрамлениями, завершающимися полочкой лучковой формы. Под окнами филенки, выполненные в кирпичной кладке. Оконные проемы первого этажа также имеют лучковые завершения.

К восточному фасаду пристроена современная входная группа из композитных материалов. Перекрыта входная группа односкатной крышей.

Венчает восточный фасад кирпичная аттиковая стенка с полуциркульным завершением и слуховым окном круглой формы.

Северный фасад здания решен в десять оконных осей. Оконные проемы с

лучковым завершением. Оформление оконных проемов северного фасада идентично оформлению оконных проемов восточного фасада.

Венчает северный фасад кирпичная аттиковая стенка с полуциркульным завершением и слуховым окном круглой формы.

Восточный и северный фасады венчает кирпичный карниз с филенками. Также по Северному и восточному фасаду проходит кирпичный междуэтажный карниз.

Углы здания оформлены кирпичными лопатками, оформленными филенками в уровне второго этажа и кирпичным рустом в уровне первого этажа.

Южный и западный фасады подвергались современным изменениям. Оконные проемы прямоугольной формы без какого-либо архитектурно-художественного оформления.

Сведения о наименовании Объекта:

«Дом Загуменного Ф. (низшая ремесленная школа)».

Сведения о местонахождении Объекта:

Челябинская область, г. Челябинск, ул. 1 Мая, 38.

Сведения о категории историко-культурного значения Объекта:

Выявленный объект культурного наследия.

Время создания Объекта:

1880 г.

Сведения о виде Объекта:

Памятник.

Сведения о праве собственности земельного участка, на котором расположен выявленный объект культурного наследия:

Сведения о праве собственности отсутствуют.

Сведения об утвержденных границах территории Объекта:

Границы территории не утверждены; описание границ территории разработано в составе настоящей экспертизы и представлено в приложениях к настоящему акту экспертизы.

Фотографическое (графическое) изображение объекта:

Современная фотофиксация объекта представлена в приложении.

Фотофиксация выполнена в октябре 2024 года.

Автор съемки: Карякина Е.А.

Съемка выполнена фотоаппаратом: Canon EOS 90D.

Методика исследования Объекта:

Перечень специальной, технической и справочной литературы, использованной при проведении экспертизы:

Методические пособия, включая законодательные и подзаконные акты:

- Национальный стандарт РФ ГОСТ Р 55528-2013 «Состав и содержание научно-проектной документации по сохранению объектов культурного наследия. Памятники истории и культуры. Общие требования», утвержденный приказом Федерального агентства по техническому регулированию и метрологии от 28 августа 2013 года № 593-с;
- Национальный стандарт Российской Федерации ГОСТ Р 56891.1 – 2016 Сохранение объектов культурного наследия. Термины и определения. Часть 1 Общие понятия, состав и содержание научно-проектной документации, утвержденным приказом Федерального агентства по техническому регулированию и метрологии от 10 марта 2016 года № 134-ст;
- Национальный стандарт Российской Федерации ГОСТ Р 56891.2 – 2016 Сохранение объектов культурного наследия. Термины и определения. Часть 2 Памятники истории и культуры, утвержденным приказом Федерального агентства по техническому регулированию и метрологии от 10 марта 2016 года № 135-ст.
- Методика установления границ территории объектов культурного наследия (памятников истории и культуры), разработанные государственным унитарным предприятием «Научно-исследовательский и проектный институт генерального плана города Москвы» по заказу Комитета по архитектуре и градостроительству города Москвы в 2008 году;
- Методические указания по проведению комплексных историко-культурных исследований), разработанные государственным унитарным предприятием «Научно-исследовательский и проектный институт генерального плана города Москвы» по заказу Комитета по архитектуре и градостроительству города Москвы в 2009 году;
- Методические указания по определению предмета охраны для объектов, предложенных к включению в реестр объектов культурного наследия, выявленных

объектов культурного наследия и объектов культурного наследия федерального и регионального значения (памятников истории и культуры), подготовленные по заказу Комитета по культурному наследию города Москвы (Москомнаследие) в 2011 году ООО «ПФ-Градо».

Список литературы:

- Материалы Свода памятников истории и культуры РСФСР. Челябинская область. М., 1986. С.49;
- Челябинская область: энциклопедия: в 7 т. / редкол.: К. Н. Бочкарев – Челябинск: Камен. пояс, 2008;

12. Перечень документов и материалов, собранных и полученных при проведении экспертизы, а также использованной для нее специальной, технической и справочной литературы:

- Материалы фотофиксации Объекта (октябрь 2024 г.);
- Приказ Министерства Культуры Челябинской области № 7 от 18.01.2011 «Об утверждении списка выявленных объектов культурного наследия Челябинской области, представляющих историческую, художественную или иную культурную ценность».

13. Обоснования вывода экспертизы.

Экспертное заключение подготовлено по изучению представленных на экспертизу документов и проведения необходимых дополнительных исследований и оценок, основываясь на содержании Федерального закона «Об объектах культурного наследия (памятниках истории и культуры) народов Российской Федерации».

- Объем и содержание представленных заявителем (Заказчиком) документов достаточны для принятия решения и формулирования однозначного вывода настоящей экспертизы.
- Представленная на экспертизу документация обеспечивает достижение целей – обоснования включения объекта культурного наследия в реестр, определения категории историко-культурного значения объекта культурного наследия, в соответствии со статьей 28 Федерального закона «Об объектах культурного наследия (памятниках истории и культуры) народов Российской Федерации».

– Вывод экспертизы формулируется в соответствии со статьей 20 (пункт а) Положения о государственной историко-культурной экспертизе, утвержденного постановлением Правительства Российской Федерации от 25.04.2024 № 530.

– Целесообразность включения объекта в реестр обоснована его историко-культурной ценностью, в соответствии со статьей 18 (п. 2, 3, 4), статьей 32 Федерального закона «Об объектах культурного наследия (памятниках истории и культуры) народов Российской Федерации».

– Историко-культурная ценность соответствует особенностям объекта (предмета охраны), послужившим (принимаемым настоящей экспертизой) основаниями для включения объекта в государственный реестр объектов культурного наследия, в соответствии со статьей 18 Федерального закона «Об объектах культурного наследия (памятниках истории и культуры) народов Российской Федерации».

– Определение историко-культурной ценности объекта:
Приоритетными в отношении исследуемого Объекта являются критерии историко-мемориальной ценности.

Градостроительная ценность объекта определяется исходя из его роли в структуре застройки города, взаимодействия с историко-архитектурным окружением, сохранения его градоформирующего значения на прилегающей территории, принадлежности к ансамблю или комплексу.

Объект обладает градостроительной ценностью как часть исторической среды г. Челябинск. Объект расположен в центральной части г. Челябинск, в квартале, ограниченном ул. Кирова, ул. Работниц, ул. Каслинская и ул. Калинина.

Архитектурно-художественная ценность определяется по критериям времени создания объекта, особенностей его архитектурного решения, отражающих типичные, характерные или индивидуальные черты, сохранности его исторического облика.

Объект обладает архитектурной и художественной ценностью, связанной с его архитектурно-пространственным решением в виде двухэтажного кирпичного прямоугольного в плане здания с четырехскатной вальмовой крышей.

Объект обладает исторической и мемориальной ценностью, как подлинное здание 1880 г.

Таким образом, Объект обладает достаточными ценностными характеристиками для включения в Единый государственный реестр объектов культурного наследия народов Российской Федерации.

– Наименование объекта: «Дом Загуменного Ф. (низшая ремесленная школа)» экспертом определяется в соответствии со статьей 4 Федерального закона от 25.06.2002 № 73-ФЗ «Об объектах культурного наследия (памятниках истории и культуры) народов Российской Федерации»: «объекты культурного наследия местного (муниципального) значения - объекты, обладающие историко-архитектурной, художественной, научной и мемориальной ценностью, имеющие особое значение для истории и культуры муниципального образования», на основании проведенных комплексных историко-культурных исследований.

Время создания (возникновения) объекта и (или) дата связанного с ним исторического события: 1880 г., экспертом определяется в соответствии со статьей 4 Федерального закона от 25.06.2002 № 73-ФЗ «Об объектах культурного наследия (памятниках истории и культуры) народов Российской Федерации»: «объекты культурного наследия местного (муниципального) значения - объекты, обладающие историко-архитектурной, художественной, научной и мемориальной ценностью, имеющие особое значение для истории и культуры муниципального образования», на основании проведенных историко-архивных и библиографических исследований.

– Адрес (местонахождение) объекта: Челябинская область, г. Челябинск, ул. 1 Мая, 38 , экспертом определяется в соответствии со статьей 4 Федерального закона от 25.06.2002 № 73-ФЗ «Об объектах культурного наследия (памятниках истории и культуры) народов Российской Федерации»: «объекты культурного наследия местного (муниципального) значения - объекты, обладающие историко-архитектурной, художественной, научной и мемориальной ценностью, имеющие особое значение для истории и культуры муниципального образования», на основании выписки из Единого государственного реестра недвижимости об объекте недвижимости, а также на основании проведенного натурного обследования объекта.

– Категория историко-культурного значения объекта культурного наследия экспертом определяется в соответствии со статьей 4 Федерального закона от

25.06.2002 № 73-ФЗ «Об объектах культурного наследия (памятниках истории и культуры) народов Российской Федерации»: «объекты культурного наследия местного (муниципального) значения - объекты, обладающие историко-архитектурной, художественной, научной и мемориальной ценностью, имеющие особое значение для истории и культуры муниципального образования».

Данный объект обладает градостроительной, архитектурной и исторической ценностью для культуры и истории г. Челябинск.

– Вид объекта: памятник градостроительства и архитектуры экспертом определяется в соответствии со статьей 4 Федерального закона от 25.06.2002 № 73-ФЗ «Об объектах культурного наследия (памятниках истории и культуры) народов Российской Федерации»: «объекты культурного наследия местного (муниципального) значения - объекты, обладающие историко-архитектурной, художественной, научной и мемориальной ценностью, имеющие особое значение для истории и культуры муниципального образования», на основании проведенных комплексных историко-культурных исследований.

– Границы территории объекта (включая текстовое и графическое описания местоположения этих границ, перечень координат характерных точек этих границ), определены в ходе настоящей экспертизы с учетом особенностей объекта культурного наследия, включая степень его сохранности и этапы развития, и соответствуют ст. 3.1 Федерального закона от 25.06.2002 № 73-ФЗ.

– Предмет охраны объекта определен в ходе настоящей экспертизы с учетом особенностей объекта культурного наследия, включая степень его сохранности и этапы развития, на основании проведенных комплексных историко-культурных исследований и соответствуют ст. 3.1 Федерального закона от 25.06.2002 № 73-ФЗ.

14. Вывод экспертизы.

Включение в единый государственный реестр объектов культурного наследия (памятников истории и культуры) народов Российской Федерации Объекта «Дом Загуменного Ф. (низшая ремесленная школа)», расположенного по адресу: Челябинская область, г. Челябинск, ул. 1 Мая, 38 , является обоснованным (положительное заключение), так как данный объект обладает историко-культурной ценностью и особенностями (предметом охраны), являющимися

основанием для включения его в реестр, и соответствует критериям объекта культурного наследия, установленным Федеральным законом от 25.06.2002 г. №73-ФЗ «Об объектах культурного наследия (памятниках истории и культуры) народов Российской Федерации».

Объект «Дом Загуменного Ф. (низшая ремесленная школа)», расположенный по адресу: Челябинская область, г. Челябинск, ул. 1 Мая, 38, подлежит включению в единый государственный реестр объектов культурного наследия (памятников истории и культуры) народов Российской Федерации в установленном порядке со следующими сведениями, представленными в соответствии с п. 2 ст. 18 Федерального закона от 25.06.2002 г. № 73-ФЗ «Об объектах культурного наследия (памятниках истории и культуры) народов Российской Федерации»:

- 1) Наименование объекта: **«Дом Загуменного Ф. (низшая ремесленная школа)»**
- 2) Время возникновения, дата создания Объекта, даты основных изменений (перестроек) объекта, даты связанных с ним исторических событий: **1880 г.**
- 3) Местонахождение объекта: **Челябинская область, г. Челябинск, ул. 1 Мая, 38**
- 4) Категория историко-культурного значения: **Объект культурного наследия местного (муниципального) значения**
- 5) Вид объекта: **Памятник (памятник истории и архитектуры)**
- 6) **Предмет охраны:** в соответствии с проектом, представленным в приложении:

Градостроительные характеристики

Историческое местоположение объекта в градостроительной среде - объект расположен в центральной части г. Челябинска, в квартале, ограниченном ул. Кирова, ул. Работниц, ул. Каслинская и ул. Калинина.

Композиционная значимость – часть рядовой застройки ул. Калинина.

Объемно-планировочное решение

Конфигурация и габаритные размеры.

Двухэтажное кирпичное прямоугольное в плане здание с Четырехскатной вальмовой крышей.

Архитектурные и конструктивные характеристики

Северный фасад.

– Северный фасад здания решен в десять оконных осей. Оконные проемы с

лучковым завершением. Оформление оконных проемов северного фасада идентично оформлению оконных проемов восточного фасада.

- Венчает северный фасад кирпичная аттиковая стенка с полуциркульным завершением и слуховым окном круглой формы.
- Восточный и северный фасады венчает кирпичный карниз с филенками.
- Также по Северному и восточному фасаду проходит кирпичный междуэтажный карниз.
- Углы здания оформлены кирпичными лопатками, оформленными филенками в уровне второго этажа и кирпичным рустом в уровне первого этажа.

Южный фасад.

- Южный и западный фасады подвергались современным изменениям. Оконные проемы прямоугольной формы без какого-либо архитектурно-художественного оформления.

Восточный фасад.

- Восточный фасад решен в шесть оконных осей. Оконные проемы второго этажа с завершениями лучковой формы.
- Оформлены кирпичными обрамлениями, завершающимися полочкой лучковой формы.
- Под окнами филенки, выполненные в кирпичной кладке. Оконные проемы первого этажа также имеют лучковые завершения.
- К восточному фасаду пристроена современная входная группа из композитных материалов. Перекрыта входная группа односкатной крышей.
- Венчает восточный фасад кирпичная аттиковая стенка с полуциркульным завершением и слуховым окном круглой формы.
- Восточный и северный фасады венчает кирпичный карниз с филенками.

Западный фасад.

- Южный и западный фасады подвергались современным изменениям. Оконные проемы прямоугольной формы без какого-либо архитектурно-художественного оформления.

Материалы

- кирпич;

- металлическая кровля.

Цветовое решение

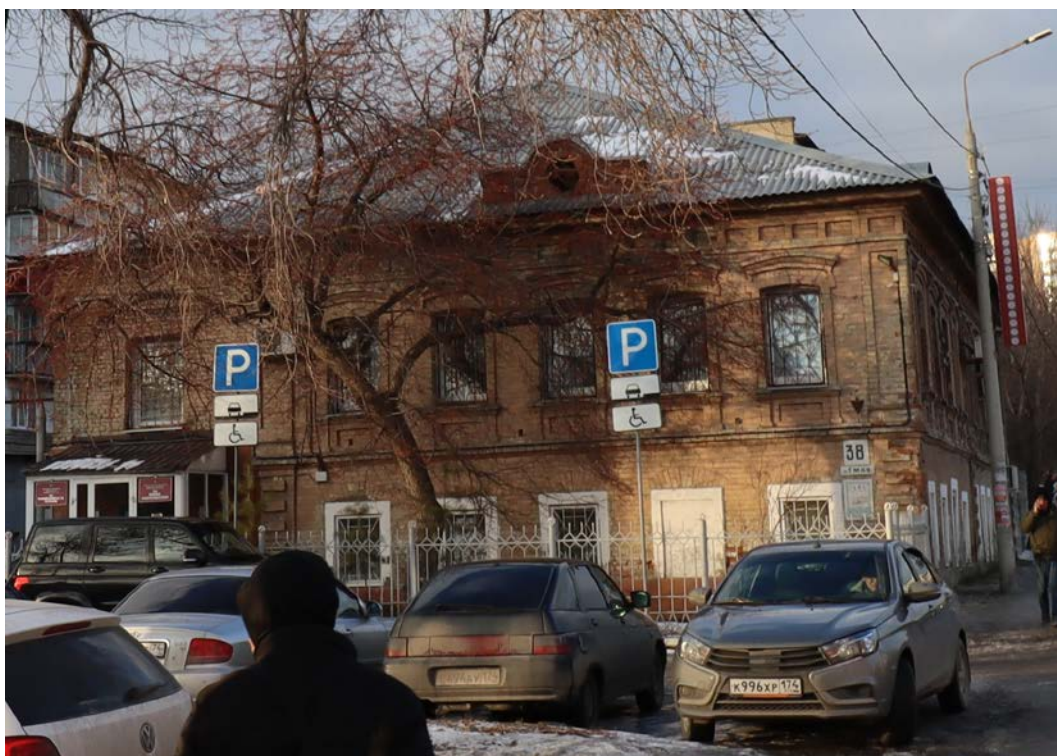
- фасад выполнен в кирпичной кладке без оштукатуривания.

Секторы и направления видовых раскрытий, визуальные связи памятника

- точка наилучшего визуального восприятия объекта культурного наследия в западном направлении.

7) **Границы территории:** в соответствии с проектом, представленным в приложении.

8) **Фотографическое изображение объекта**



15. Перечень приложений к заключению экспертизы:

- Материалы, предоставленные заказчиком государственной историко-культурной экспертизы объекта.
- Картографические и исторические материалы по объекту экспертизы.
- Материалы современной фотофиксации (октябрь 2024 г.).
- Проект предмета охраны объекта культурного наследия.
- Проект границ территории объекта культурного наследия.

Дата оформления Акта государственной историко-культурной экспертизы: 20.11.2024 г.

ПРИЛОЖЕНИЕ к АКТУ
ГОСУДАРСТВЕННОЙ ИСТОРИКО-КУЛЬТУРНОЙ ЭКСПЕРТИЗЫ,
обосновывающий включение в Единый государственный реестр объектов
культурного наследия (памятников истории и культуры) народов Российской
Федерации выявленного объекта культурного наследия:
«Дом Загуменного Ф. (низшая ремесленная школа)», расположенного по
адресу: Челябинская область, г. Челябинск, ул. 1 Мая, 38

Материалы, предоставленные заказчиком государственной историко-культурной экспертизы объекта культурного значения



МИНИСТЕРСТВО КУЛЬТУРЫ ЧЕЛЯБИНСКОЙ ОБЛАСТИ

П Р И К А З

18.01.2011

Челябинск

№ 4

«Об утверждении списка выявленных объектов культурного наследия Челябинской области, представляющих историческую, художественную или иную культурную ценность»

Во исполнение ст. 64 Федерального закона «Об объектах культурного наследия (памятниках истории и культуры) народов Российской Федерации» от 25 июня 2002 года № 73-ФЗ и с учетом изменений и дополнений сформирован Список выявленных объектов культурного наследия Челябинской области, представляющих историческую, художественную или иную культурную ценность, 2011 года,

ПРИКАЗЫВАЮ:

1. Утвердить «Список № 1 выявленных объектов культурного наследия Челябинской области, представляющих историческую, художественную или иную культурную ценность» (список прилагается).

2. По объектам культурного наследия Челябинской области, включенным в Список выявленных объектов культурного наследия Челябинской области, представляющих историческую, художественную или иную культурную ценность, организовать работу по включению их в Единый государственный реестр объектов культурного наследия (памятников истории и культуры) народов Российской Федерации.

3. Контроль за исполнением приказа оставляю за собой.

Министр культуры

А.В. Бетехтин

ЧЕЛЯБИНСКАЯ ОБЛАСТЬ
ГОРОД ЧЕЛЯБИНСК
НАЦИОНАЛЬНАЯ АРХИТЕКТУРА
И ИСТОРИИ

У Т В К Р Х Д А В

СПИСОК N 13

Вновь выявленные объекты,
представляющие историческую,
научную, художественную или иную
культурную ценность (по видам)



Продолжение
списка исторического
и культурного наследия
Челябинской области

И. А. КОЧЕНА

12 января 1994г.

Уполномочивает Государственный научно-производственный
центр по охране исторического и культурного
наследия Челябинской области

№ п/п	Наименование объекта	Датировка	Автор	Местонахождение объекта (адрес)	Собственник Подпольщик	Техническое состояние	Значимость объекта
1	Здание здания культуры ЧТЗ, с/м. Оборудованная отряд артиллерийско-танкистов ЧТЗ с сентября 1941 г.	1933г.		пр. Ленина, 8	ООО "Уралтранс"	Удобр.	Историко-архитектурные объекты план. 1941 г.
2	Здание здания ЧТЗ, с/м. Оборудованная отряд артиллерийско-танкистов ЧТЗ с сентября 1941 г.	1933г.		пр. Ленина, 10	ООО "Уралтранс"		
3	Здание здания ЧТЗ, с/м. Оборудованная отряд артиллерийско-танкистов ЧТЗ с сентября 1941 г.	1933г.		пр. Ленина, 12	Государство И. А.		

13

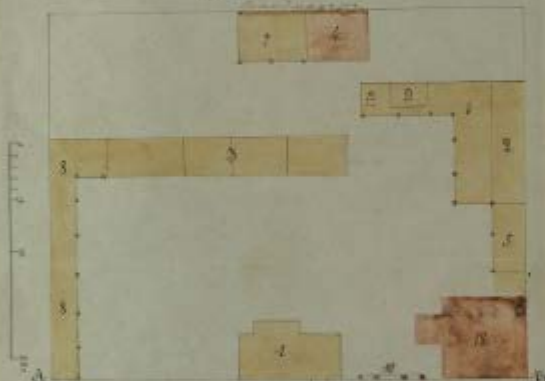
1	2	3	4	5	6	7	8
97 АРХИ	Полудомок	XIX-XIXв.		ул. Ельцина, 32	ОО "Полиформ"		
98 АРХИ	Дом жилой	Нач. XIXв.		ул. Ельцина, 66а	ИЧП "Хлеб"		
99 АРХИ	Дом жилой	XIXв.		ул. Ельцина, 68	Коллекция приватизации ИЧП "Хлеб"		
100 АРХИ	Четырехэтажное каменное здание (ткацкая фабрика)	1940-е г. г. V		пр. Ленина, 44		Аварийное	Утрачено в 1999 г.
101 АРХИ	Дом жилой и контора Валеева	Нач. XIXв.		ул. Коммуны, 56	ОО "Детский мир"	Удобр.	
102 АРХИ	Контора управляющего заводом	XIXв.		ул. Могильниковская, 95	ОО "Связьинформ"		
103 АРХИ	Комплекс ликеро-водочного завода	XIXв.		ул. III Интернационала, 98	ОО "Ельцин уральский"		
104 АРХИ	Кукольный театр (марионетный)	До 1917г. V		ул. Кирова, 8	Областной театр кукол		
105/ 1123 АРХИ	Дом купца Н. В. Кливерина	1873 г.		ул. Труда, 75	20-я реконструированная горно-шахтальный завод		Истор.-арх. объект. план. 1941 г. Челябинская
106 АРХИ	Дом Ф. Т. Загуменного (Челябинская низшая ремесленная школа)	Кон. XIXв. V		ул. I Мая, 30, ул. Кливерина, 41			Экспертная Комиссия дек. 1993 г.
107 АРХИ	Исторический жилой дом	1873г. V		пр. Ленина, 100			Историко-архитектурный объект. план. 1941 г. Челябинская

13

Содержание описания
дворца. 1784

Визирь. Сосновский

Содержание плана



Указание

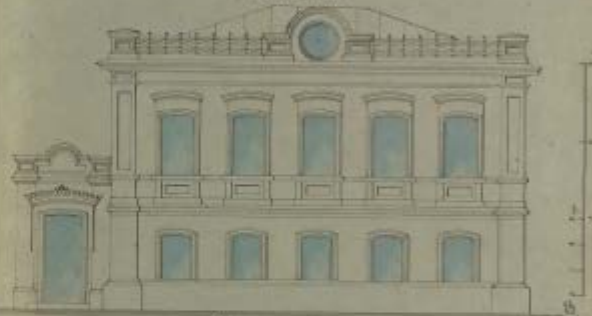
- 1. Дворец
- 2. Кухня
- 3. Кухня
- 4. Кухня
- 5. Кухня
- 6. Кухня
- 7. Кухня
- 8. Кухня
- 9. Кухня
- 10. Кухня
- 11. Кухня
- 12. Кухня
- 13. Кухня
- 14. Кухня
- 15. Кухня
- 16. Кухня
- 17. Кухня
- 18. Кухня
- 19. Кухня
- 20. Кухня
- 21. Кухня
- 22. Кухня
- 23. Кухня
- 24. Кухня
- 25. Кухня
- 26. Кухня
- 27. Кухня
- 28. Кухня
- 29. Кухня
- 30. Кухня
- 31. Кухня
- 32. Кухня
- 33. Кухня
- 34. Кухня
- 35. Кухня
- 36. Кухня
- 37. Кухня
- 38. Кухня
- 39. Кухня
- 40. Кухня
- 41. Кухня
- 42. Кухня
- 43. Кухня
- 44. Кухня
- 45. Кухня
- 46. Кухня
- 47. Кухня
- 48. Кухня
- 49. Кухня
- 50. Кухня
- 51. Кухня
- 52. Кухня
- 53. Кухня
- 54. Кухня
- 55. Кухня
- 56. Кухня
- 57. Кухня
- 58. Кухня
- 59. Кухня
- 60. Кухня
- 61. Кухня
- 62. Кухня
- 63. Кухня
- 64. Кухня
- 65. Кухня
- 66. Кухня
- 67. Кухня
- 68. Кухня
- 69. Кухня
- 70. Кухня
- 71. Кухня
- 72. Кухня
- 73. Кухня
- 74. Кухня
- 75. Кухня
- 76. Кухня
- 77. Кухня
- 78. Кухня
- 79. Кухня
- 80. Кухня
- 81. Кухня
- 82. Кухня
- 83. Кухня
- 84. Кухня
- 85. Кухня
- 86. Кухня
- 87. Кухня
- 88. Кухня
- 89. Кухня
- 90. Кухня
- 91. Кухня
- 92. Кухня
- 93. Кухня
- 94. Кухня
- 95. Кухня
- 96. Кухня
- 97. Кухня
- 98. Кухня
- 99. Кухня
- 100. Кухня

Содержание

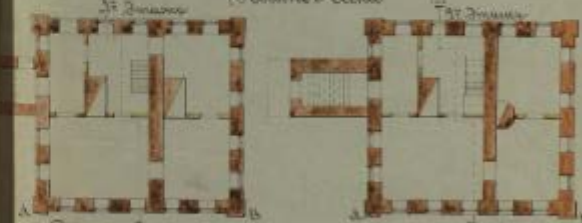
Лист 3

На основании плана дворца... 1784

План дворца по плану А В



План дворца



Картографические и исторические материалы по объекту экспертизы

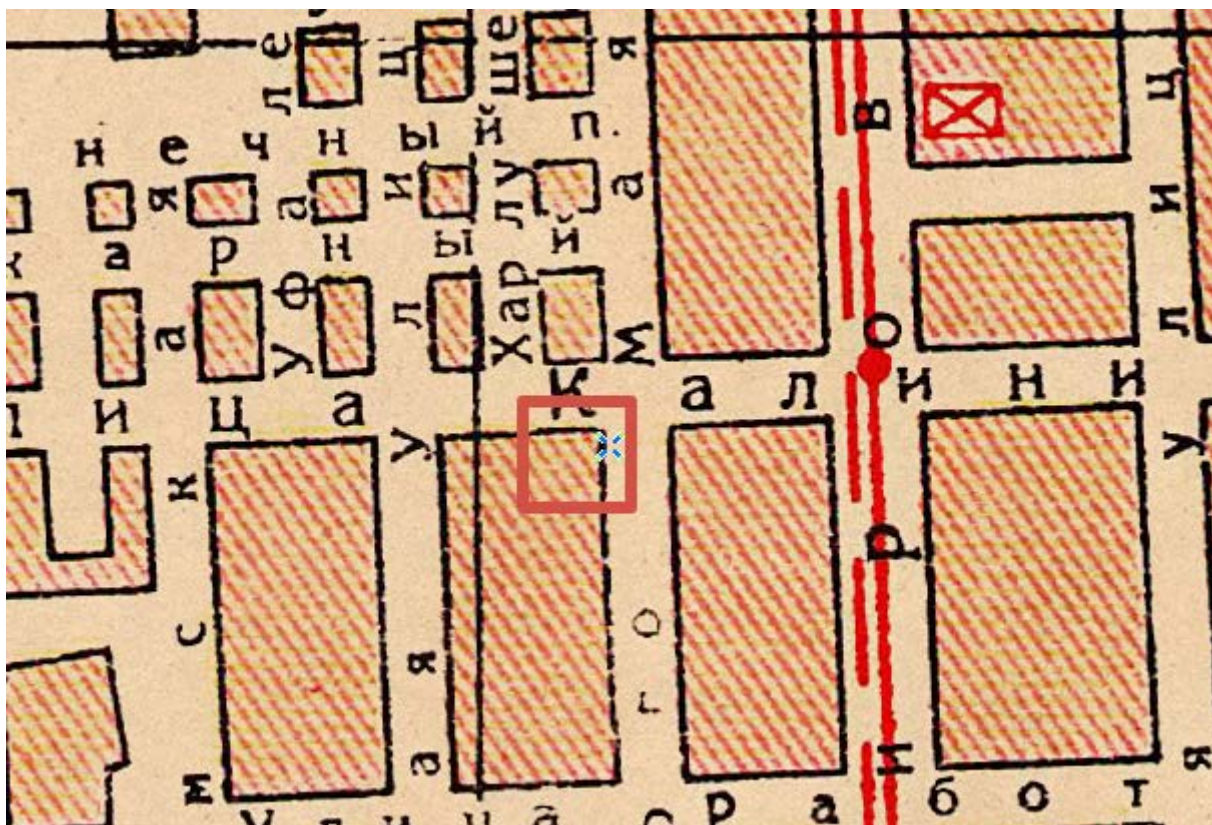


Фото 1. Фрагмент плана г. Челябинска, 1939 г.



Расположение рассматриваемого объекта



Фото 2. Фрагмент плана г. Челябинска, 1985 г.



Расположение рассматриваемого объекта



Фото 3. Фрагмент плана г. Челябинска, 2001 г.



Расположение рассматриваемого объекта

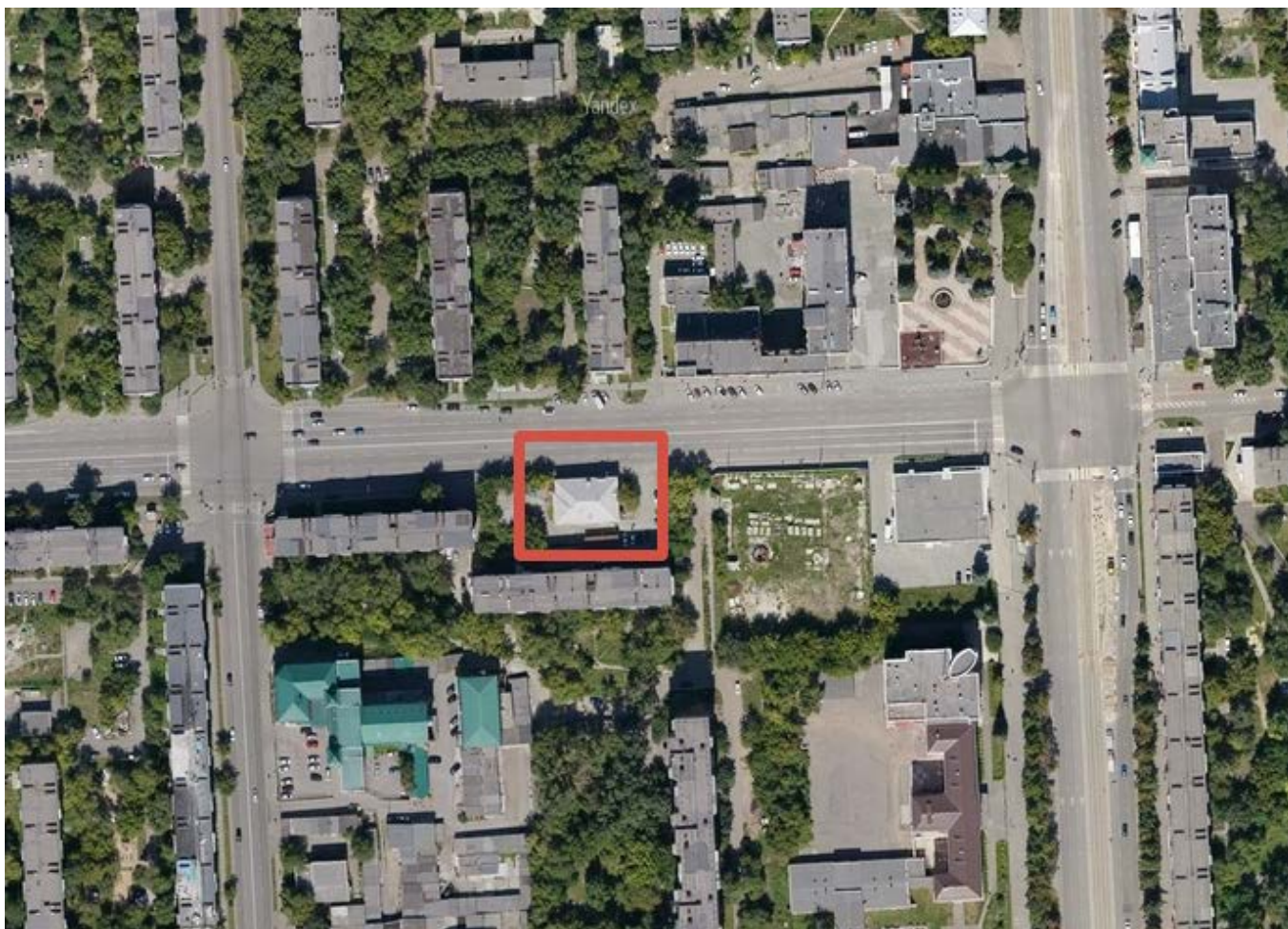


Фото 4. Спутниковый снимок, 2024 г.



Расположение рассматриваемого объекта



Фото 5. Выкопировка из кадастровой карты, 2024 г.



Расположение рассматриваемого объекта.

Материалы современной фотофиксации

Общие данные

Фотофиксация выявленного объекта культурного наследия «Дом Загуменного Ф. (низшая ремесленная школа)», расположенного по адресу: Челябинская область, г. Челябинск, ул. 1 Мая, 38 , выполнена в октябре 2024 года.

Фотофиксация проводилась цифровой фотокамерой Canon в светлое время суток. Фотофиксация выполнена Карякиной Е.А.

В фотофиксации объекта представлены:

- общие виды выявленного объекта культурного наследия;
- элементы композиции выявленного объекта культурного наследия;
- интерьер выявленного объекта культурного наследия.



Фото.1 Выявленный объект культурного наследия «Дом Загуменного Ф. (низшая ремесленная школа)», расположенный по адресу: Челябинская область, г. Челябинск, ул. 1 Мая, 38. Восточный фасад.



Фото.2 Выявленный объект культурного наследия «Дом Загуменного Ф. (низшая ремесленная школа)», расположенный по адресу: Челябинская область, г. Челябинск, ул. 1 Мая, 38. Восточный фасад.



Фото.3 Выявленный объект культурного наследия «Дом Загуменного Ф. (низшая ремесленная школа)», расположенный по адресу: Челябинская область, г. Челябинск, ул. 1 Мая, 38. Восточный фасад.



Фото.4 Выявленный объект культурного наследия «Дом Загуменного Ф. (низшая ремесленная школа)», расположенный по адресу: Челябинская область, г. Челябинск, ул. 1 Мая, 38. Восточный фасад.



Фото.5 Выявленный объект культурного наследия «Дом Загуменного Ф. (низшая ремесленная школа)», расположенный по адресу: Челябинская область, г. Челябинск, ул. 1 Мая, 38. Восточный фасад.

Фото.6



Фото.7 Выявленный объект культурного наследия «Дом Загуменного Ф. (низшая ремесленная школа)», расположенный по адресу: Челябинская область, г. Челябинск, ул. 1 Мая, 38. Восточный фасад.



Фото.8 Выявленный объект культурного наследия «Дом Загуменного Ф. (низшая ремесленная школа)», расположенный по адресу: Челябинская область, г. Челябинск, ул. 1 Мая, 38. Южный фасад.



Фото.9 Выявленный объект культурного наследия «Дом Загуменного Ф. (низшая ремесленная школа)», расположенный по адресу: Челябинская область, г. Челябинск, ул. 1 Мая, 38. Южный фасад.



Фото.10 Выявленный объект культурного наследия «Дом Загуменного Ф. (низшая ремесленная школа)», расположенный по адресу: Челябинская область, г. Челябинск, ул. 1 Мая, 38. Северный и западный фасад.



Фото.11 Выявленный объект культурного наследия «Дом Загуменного Ф. (низшая ремесленная школа)», расположенный по адресу: Челябинская область, г. Челябинск, ул. 1 Мая, 38. Северный фасад.

ПРОЕКТ

предмета охраны объекта культурного наследия «Дом Загуменного Ф. (низшая ремесленная школа)», расположенного по адресу: Челябинская область, г.

Челябинск, ул. 1 Мая, 38

1. Описание объекта

История становления Челябинска уходит своими корнями в XVIII век. Он был основан 13 сентября 1736 г. на реке Миасс как сторожевая крепость на пути из Зауралья в Оренбург. В 1743 г. Челябинск стал центром крупной Исетской провинции. В крепости находились Исетская провинциальная канцелярия, управление Исетскими казаками (с 1799 г. входили в состав Оренбургского казачьего войска), духовное правление, гостиный двор. В 1781 г. Челябинск получил статус уездного города.

В первой половине XIX века в среде горожан начинает формироваться торгово-ремесленная прослойка, которой будет суждено превратить его в крупный торгово-промышленный центр. Уже к середине XIX столетия Челябинск занял прочное место в ярмарочной торговле Урала. Известность Челябинск приобрел в 1892 г. с окончанием строительства Самаро-Златоустовской железной дороги, когда было открыто движение из Москвы до Челябинска. В 1896 г. была запущена в эксплуатацию железная дорога на Екатеринбург. Челябинск стал важным промежуточным пунктом передвижения, своеобразными воротами Сибири.

В считанные годы он превратился в один из крупнейших торговых центров России и занял ведущие позиции по торговле хлебом, маслом, мясом и чаем. За несколько лет население города значительно выросло (1897 - около 20 тыс. человек, 1910 - более 60 тыс., 1917 - около 70 тыс.), а территория увеличилась на треть. Вокруг железнодорожной станции появилось много поселков.

Стремительно начали развиваться промышленность и образование. Открылись духовное училище (1830, в 1873-78 построено новое здание), женская прогимназия (1870), реальное училище (1902, с 1905 в собственном здании), торговая школа. Были построены Народный дом и Клуб железнодорожного собрания. Челябинск быстро вошел во всероссийский и мировой рынок. В городе действовало около 1500 торгово-промышленных заведений с годовым оборотом до 30 млн. рублей.

Открывались торговые конторы, агентства, представительства иностранных компаний по продаже машин и оборудования.

После октябрьской революции власть Советов рабочих и солдатских депутатов в Челябинске вводилась как мирным, так и вооруженным путем. Только во второй половине 1919 г. в городе были окончательно восстановлены органы власти: создан Революционный комитет, проведены выборы в партийные комитеты. В сентябре 1919 г. Челябинск стал центром созданной по решению ВЦИК самостоятельной Челябинской губернии, преобразованной в 1924 г. в Челябинский округ Уральской области. 17 января 1934 г. город стал областным центром Челябинской области.

В период первых советских пятилеток Челябинск превратился в один из крупнейших в стране промышленных центров. Если к 1919 г. в городе действовало лишь два предприятия, то с начала 1930-х начали свою работу тракторный, абразивный, ферросплавный, станкостроительный, цинковый заводы.

Важнейшую роль играл Челябинск во время Великой Отечественной войны как тыловой город. Его население выросло с 270 до 650 тысяч человек. На базе эвакуированных предприятий, которые сливались с местными производствами, создавались гиганты индустрии - ЧКПЗ, ЧМК, ЧТПЗ. Уже в начале войны Челябинск обрел второе, неофициальное имя - Танкоград.

После соединения мощностей Челябинского тракторного завода с двумя эвакуированными предприятиями - ленинградским Кировским и Харьковским моторостроительным - вся эта громада переключилась на выпуск танков. За годы войны на заводе было произведено 18 тысяч боевых машин, что составляет пятую часть от всех выпущенных в стране. Челябинцы давали фронту танки Т-34, ставшие впоследствии известными всему миру. А на заводе им. Коллющенко было освоено производство установки БМ-13 - знаменитых «Катюш».

В послевоенное время Челябинск также имел огромное значение для страны. Он стал поставщиком оборудования, техники, кадровых ресурсов для восстановления Сталинграда, Донбасса, Днепрогэса и других территорий СССР. Быстрыми темпами росла промышленность, город бурно строился, расширялись границы его территории. В начале 50-х гг. здесь еще преобладали одноэтажные жилища первых пятилеток. Но уже в 1947 г. был утвержден новый план развития,

который предусматривал многоэтажную застройку центра города и районов, прилегающих к промышленным предприятиям.

Был окончательно сформирован промышленный потенциал, определивший структуру современной экономики Челябинска. На предприятиях активно внедрялась автоматизация, модернизировалось производство. Так, с 1954 г. машины с маркой завода Колющенко вышли на мировой рынок и поставлялись в 40 стран мира. На трубопрокатном заводе в 1956 г. введена в строй первая очередь крупнейшего в мире трубоэлектросварочного цеха. На металлургическом заводе за десятилетие вступило в строй 18 новых цехов, а в 1958 г. запущена доменная печь № 5 - завершена первая в Челябинске Всесоюзная ударная комсомольская стройка. В этот период ЧМЗ (сейчас - ЧМК) становится флагманом черной металлургии СССР.

Двухэтажный каменный дом был построен в конце 1880-х годов на углу Северного бульвара (ныне улица Калинина) и улицы Преображенской на участке Кедрова Николая Афонасьевича.

Вначале был поставлен небольшой каменный двухэтажный дом в 5 окон по восточному фасаду, но уже вскоре был достроен до солидного особняка.

В 1970-е годы в этом здании размещалось городское отделение ГАИ.

До недавнего времени здесь находился паспортный отдел ДЕЗ Калининского района, а сейчас здание занимает военная прокуратура.

Объект представляет собой двухэтажное кирпичное прямоугольное в плане здание с Четырехскатной вальмовой крышей.

Восточный фасад решен в шесть оконных осей. Оконные проемы второго этажа с завершениями лучковой формы. Оформлены кирпичными обрамлениями, завершающимися полочкой лучковой формы. Под окнами филенки, выполненные в кирпичной кладке. Оконные проемы первого этажа также имеют лучковые завершения.

К восточному фасаду пристроена современная входная группа из композитных материалов. Перекрыта входная группа односкатной крышей.

Венчает восточный фасад кирпичная аттиковая стенка с полуциркульным

завершением и слуховым окном круглой формы.

Северный фасад здания решен в десять оконных осей. Оконные проемы с лучковым завершением. Оформление оконных проемов северного фасада идентично оформлению оконных проемов восточного фасада.

Венчает северный фасад кирпичная аттиковая стенка с полуциркульным завершением и слуховым окном круглой формы.

Восточный и северный фасады венчает кирпичный карниз с филенками. Также по Северному и восточному фасаду проходит кирпичный междуэтажный карниз.

Углы здания оформлены кирпичными лопатками, оформленными филенками в уровне второго этажа и кирпичным рустом в уровне первого этажа.

Южный и западный фасады подвергались современным изменениям. Оконные проемы прямоугольной формы без какого-либо архитектурно-художественного оформления.

2. Анализ современной градостроительной ситуации

Объект расположен в центральной части г. Челябинска, в квартале, ограниченном ул. Кирова, ул. Работниц, ул. Каслинская и ул. Калинина.

Транспортная ситуация на рассматриваемой территории условно благоприятная: рядом с объектом располагаются организованные общедоступные парковки по ул. Кирова.

Окружающая застройка имеет низкую плотность. Этажность застройки в квартале варьируется от 2 до 11 этажей. Застройка в квартале представлена как многоквартирными многосекционными жилыми домами, так и административными и общественными зданиями.

В восточной части квартала вдоль ул. Кирова расположен иной выявленный объект культурного наследия «Школа, где учился Герой Советского Союза В.Д. Луценко с 1936-1939 гг.», расположенный по адресу: Челябинская область, Челябинский городской округ, г. Челябинск, ул. Кирова, 44.

Инфраструктура исследуемой территории частично организована. На территории присутствует современное благоустройство в виде пешеходных дорожек, организованного озеленения, уличного освещения.

Рельеф в квартале естественный, имеет спокойный характер.

3. Выводы по результатам комплексных исследований

Сохранность условий визуального восприятия объекта в его историко-градостроительной и природной среде обеспечивается пешеходными маршрутами зрительного восприятия в канале ул. Кирова и ул. 1 Мая, а также с прилегающей к Объекту территории.

Таким образом, на основании проведенных комплексных исследований в предмет охраны объекта культурного наследия рекомендуется включить:

Градостроительные характеристики

Историческое местоположение объекта в градостроительной среде - объект расположен в центральной части г. Челябинска, в квартале, ограниченном ул. Кирова, ул. Работниц, ул. Каслинская и ул. Калинина.

Композиционная значимость – часть рядовой застройки.

Объемно-планировочное решение

Конфигурация и габаритные размеры.

Двухэтажное кирпичное прямоугольное в плане здание с Четырехскатной вальмовой крышей.

Архитектурные и конструктивные характеристики

Северный фасад.

- Северный фасад здания решен в десять оконных осей. Оконные проемы с лучковым завершением. Оформление оконных проемов северного фасада идентично оформлению оконных проемов восточного фасада.
- Венчает северный фасад кирпичная аттиковая стенка с полуциркульным завершением и слуховым окном круглой формы.
- Восточный и северный фасады венчает кирпичный карниз с филенками.
- Также по Северному и восточному фасаду проходит кирпичный междуэтажный карниз.
- Углы здания оформлены кирпичными лопатками, оформленными филенками в уровне второго этажа и кирпичным рустом в уровне первого этажа.

Южный фасад.

- Южный и западный фасады подвергались современным изменениям. Оконные проемы прямоугольной формы без какого-либо архитектурно-художественного

оформления.

Восточный фасад.

- Восточный фасад решен в шесть оконных осей. Оконные проемы второго этажа с завершениями лучковой формы.
- Оформлены кирпичными обрамлениями, завершающимися полочкой лучковой формы.
- Под окнами филенки, выполненные в кирпичной кладке. Оконные проемы первого этажа также имеют лучковые завершения.
- К восточному фасаду пристроена современная входная группа из композитных материалов. Перекрыта входная группа односкатной крышей.
- Венчает восточный фасад кирпичная аттиковая стенка с полуциркульным завершением и слуховым окном круглой формы.
- Восточный и северный фасады венчает кирпичный карниз с филенками.

Западный фасад.

- Южный и западный фасады подвергались современным изменениям. Оконные проемы прямоугольной формы без какого-либо архитектурно-художественного оформления.

Материалы

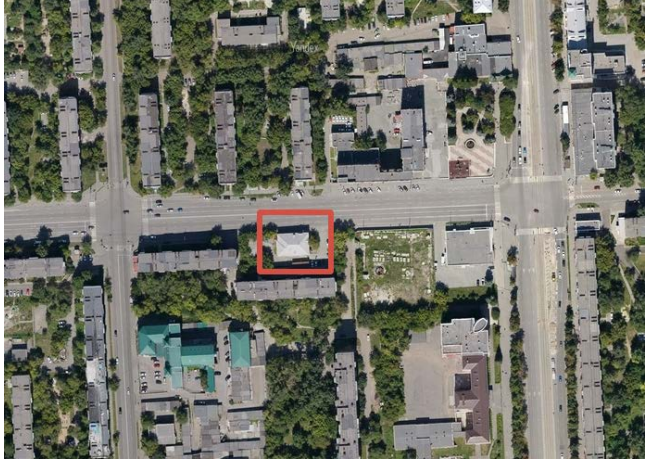

- кирпич;
- металлическая кровля.


Цветовое решение



- фасад выполнен в кирпичной кладке без оштукатуривания.


Секторы и направления видовых раскрытий, визуальные связи памятника



- точка наилучшего визуального восприятия объекта культурного наследия в западном направлении.

<p align="center">Утверждаемая часть предмета охраны объекта культурного наследия «Дом Загуменного Ф. (низшая ремесленная школа)» расположенного по адресу: Челябинская область, г. Челябинск, ул. 1 Мая, 38</p>			
№ п/п	Видовая принадлежность предмета охраны	Предмет охраны	Фотофиксация
1	Градостроительные характеристики.	<p>Историческое местоположение объекта в градостроительной среде - объект расположен в центральной части г. Челябинска, в квартале, ограниченном ул. Кирова, ул. Работниц, ул. Каслинская и ул. Калинина.</p> <p>Композиционная значимость – часть рядовой застройки.</p>	
2	Объемно-планировочное решение	<p>Конфигурация и габаритные размеры.</p> <p>Двухэтажное кирпичное прямоугольное в плане здание с Четырехскатной вальмовой крышей.</p>	

3.1	Архитектурные и конструктивные характеристики	<p>Северный фасад.</p> <ul style="list-style-type: none">– Северный фасад здания решен в десять оконных осей. Оконные проемы с лучковым завершением. Оформление оконных проемов северного фасада идентично оформлению оконных проемов восточного фасада.– Венчает северный фасад кирпичная аттиковая стенка с полуциркульным завершением и слуховым окном круглой формы.– Восточный и северный фасады венчает кирпичный карниз с филенками.– Также по Северному и восточному фасаду проходит кирпичный междуэтажный карниз.– Углы здания оформлены кирпичными лопатками, оформленными филенками в уровне второго этажа и кирпичным рустом в уровне первого этажа.	
-----	---	---	---

3.2		<p>Южный фасад.</p> <ul style="list-style-type: none"> – Южный и западный фасады подвергались современным изменениям. Оконные проемы прямоугольной формы без какого-либо архитектурно-художественного оформления. 	
3.3		<p>Восточный фасад.</p> <ul style="list-style-type: none"> – Восточный фасад решен в шесть оконных осей. Оконные проемы второго этажа с завершениями лучковой формы. – Оформлены кирпичными обрамлениями, завершающимися полочкой лучковой формы. – Под окнами филенки, выполненные в кирпичной кладке. Оконные проемы первого этажа также имеют лучковые завершения. – К восточному фасаду пристроена современная входная группа из композитных материалов. Перекрыта входная группа односкатной крышей. – Венчает восточный фасад кирпичная аттиковая стенка с полуциркульным завершением и слуховым окном круглой формы. 	

		– Восточный и северный фасады венчает кирпичный карниз с филенками.	
3.4		<p>Западный фасад.</p> <p>– Южный и западный фасады подвергались современным изменениям. Оконные проемы прямоугольной формы без какого-либо архитектурно-художественного оформления.</p>	
4.1	Материалы	кирпич;	
4.2		металлическая кровля;	
5.1	Цветовое решение	фасад выполнен в кирпичной кладке без оштукатуривания	

			
6.1	Секторы и направления видовых раскрытий, визуальные связи памятника	точка наилучшего визуального восприятия объекта культурного наследия в западном направлении.	

Предмет охраны объекта культурного наследия может быть уточнен в процессе иных исследований объекта культурного наследия и при производстве работ по сохранению объекта культурного наследия.

ПРОЕКТ

границ территории объекта культурного наследия «Дом Загуменного Ф. (низшая ремесленная школа)» расположенного по адресу: Челябинская область, г. Челябинск, ул. 1 Мая, 38

Проектные решения

Границы территории устанавливаются на фактическое местоположение объекта культурного наследия с учетом сведений из ЕГРН. Граница проходит в 2 метрах от внешнего контура объекта культурного наследия.



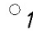

Описание местоположения характерных (поворотных) точек границ территории объекта культурного наследия.

Сведения о местоположении границ объекта					
1. Система координат		МСК-74 (зона 2)			
2. Сведения о характерных точках границ объекта					
Обозначение характерных точек границ	Координаты, м		Метод определения координат характерной точки	Средняя квадратическая погрешность положения характерной точки (Mt), м	Описание обозначения точки на местности (при наличии)
	X	Y			
1	2	3	4	5	6
1	607885.43	2323203.52	аналитический	0,1 м	-
2	607906.16	2323202.12	аналитический	0,1 м	-
3	607908.07	2323230.26	аналитический	0,1 м	-
4	607887.34	2323231.66	аналитический	0,1 м	-
1	607885.43	2323203.52	аналитический	0,1 м	-



Масштаб 1:500

Условные обозначения:

- 
Объект культурного наследия «Дом Загуменного Ф. (низшая ремесленная школа)»
расположенный по адресу: Челябинская область, г. Челябинск, ул. 1 Мая, 38
- 
Территория объекта культурного наследия
- 
Номер характерной (поворотной) точки границ
территории объекта культурного наследия
- 
Границы земельных участков, зарегистрированные в ЕГРН

Режим использования территории объекта культурного наследия.

В границах территории объекта культурного наследия разрешается:

- 1) проведение работ по сохранению Объекта;
- 2) ведение хозяйственной деятельности, не противоречащей требованиям обеспечения сохранности Объекта и позволяющей обеспечить функционирование Объекта в современных условиях;
- 3) строительство, ремонт, реконструкция подземных инженерных коммуникаций для обеспечения функционирования Объекта с последующим восстановлением нарушенных участков поверхности земли;
- 4) проведение работ по благоустройству территории, направленных на формирование близкого к историческому контексту восприятия Объекта;
- 5) размещение малых архитектурных форм и информационных объектов, не противоречащих условиям зрительного восприятия Объекта;
- 6) проведение мероприятий по обеспечению пожарной и экологической безопасности Объекта;
- 7) устройство архитектурной подсветки Объекта и его территории.

В границах территории объекта культурного наследия запрещается:

- 1) строительство объектов капитального строительства и увеличение объемно-пространственных характеристик существующих объектов капитального строительства;
- 2) проведение земляных, строительных, мелиоративных и иных работ, за исключением работ по сохранению объекта культурного наследия или его отдельных элементов, сохранению историко-градостроительной или природной среды объекта культурного наследия;
- 3) размещение некапитальных строений и сооружений, кроме временных, необходимых для проведения работ по сохранению Объекта;
- 4) хозяйственная или иная деятельность, ведущая к разрушению, искажению внешнего облика Объекта, нарушающая целостность Объекта и создающая угрозу его повреждения, разрушения или уничтожения;
- 5) строительство наземных и воздушных инженерных коммуникаций, кроме временных, необходимых для проведения работ по сохранению Объекта;
- 6) установка рекламных конструкций за исключением рекламных конструкций, разрешенных в соответствии с пунктом 3 статьи 35,1 Федерального закона от 25,06,2002 № 73-ФЗ «Об объектах культурного наследия (памятниках истории и культуры) народов Российской Федерации»;
- 7) создание разрушающих вибрационных нагрузок динамическим воздействием на грунты.