

АКТ

государственной историко-культурной экспертизы выявленного объекта культурного наследия «Дом Киселева», расположенного по адресу: Челябинская область, г. Катав - Ивановск, ул. Карла Маркса, 16 в целях обоснования целесообразности включения данного объекта в единый государственный реестр объектов культурного наследия (памятников истории и культуры) народов Российской Федерации, изменения его категории историко-культурного значения, а также в части уточнения наименования и сведений о времени возникновения с внесением данных изменений в реестр.

Настоящий Акт государственной историко-культурной экспертизы составлен в соответствии с Федеральным законом от 25.06.2002 № 73-ФЗ «Об объектах культурного наследия (памятниках истории и культуры) народов Российской Федерации», Положением о государственной историко-культурной экспертизе, утвержденным постановлением Правительства Российской Федерации от 15.07.2009 № 569.

В соответствии с пунктом 11² указанного выше Положения экспертиза проводится одним экспертом.

Дата начала проведения экспертизы	01.06.2020 года
Дата окончания проведения экспертизы	07.09.2020 года
Место проведения экспертизы	г. Саратов, г. Челябинск, г. Катав-Ивановск

Сведения о заказчике экспертизы:

Государственный комитет охраны объектов культурного наследия Челябинской области	Юридический (фактический) адрес: 454048, г. Челябинск, ул. Воровского, 30, этаж 9, каб. 94
--	--

Сведения об организации, проводившей экспертизу:

Общество с ограниченной ответственностью «ЦЕНТР ЭКСПЕРТИЗ И НАУЧНЫХ ИССЛЕДОВАНИЙ» (далее - ООО «Центр экспертиз»)	410004, г. Саратов, ул. им.Чернышевского Н.Г., д.88, Литер 32, офис 11, а/я 3482 8(8452) 33-81-59, ceni-64@mail.ru ИНН 6454099753 КПП 645401001
--	--

Эксперт:

Фамилия, имя и отчество	Маевская Татьяна Ивановна
Образование	высшее
Специальность (квалификация)	архитектор-реставратор
Учёная степень (звание)	нет
Стаж работы	37 лет
Место работы, должность	г. Челябинск, Начальник Проектно-реставрационного бюро ПК "ГПИ Челябинскгражданпроект"
Реквизиты решения Министерства культуры Российской Федерации по аттестации эксперта с указанием объектов экспертизы	Приказ Министерства культуры Российской Федерации от 25.12.2019 № 2032. Объекты экспертизы: <ul style="list-style-type: none">- выявленные объекты культурного наследия в целях обоснования целесообразности включения данных объектов в реестр;- документы, обосновывающие включение объектов культурного наследия в реестр;- документы, обосновывающие изменение категории историко-культурного значения объекта культурного наследия.

**Информация об ответственности экспертов за достоверность сведений,
изложенных в заключении, в соответствии с законодательством
Российской Федерации:**

Настоящим подтверждается, что государственный эксперт Маевская Татьяна Ивановна, участвующий в проведении экспертизы, несет ответственность за достоверность информации, изложенной в заключении экспертизы, в соответствии с законодательством Российской Федерации.

Результаты настоящей историко-культурной экспертизы, проведённой в соответствии с требованиями статей 28, 29, 30, 32, 34 Федерального закона от 25.06.2002 № 73-ФЗ «Об объектах культурного наследия (памятниках истории и культуры) народов Российской Федерации» и Постановления Правительства Российской Федерации от 25.06.2002 № 467-П «Об утверждении Правил определения объектов культурного наследия (памятников истории и культуры) народов Российской Федерации»

Федерации от 15.07.2009 № 569, позволили эксперту сделать обоснованный вывод.

Эксперт не имеет родственных связей с должностными лицами, работниками Заказчика, не состоит с Заказчиком в трудовых отношениях, не имеет долговых или иных имущественных обязательств перед Заказчиком. Эксперты не заинтересованы в результатах исследований либо решении, вытекающем из заключения экспертизы, с целью получения выгоды в виде денег, ценностей, иного имущества, услуг имущественного характера или имущественных прав для себя или третьих лиц. Заказчик, его должностные лица и работники не имеют долговых или имущественных обязательств перед экспертом.

Обстоятельства, повлиявшие на процесс проведения и результаты проведения экспертизы, отсутствуют.

Цель экспертизы:

- обоснование целесообразности включения выявленного объекта культурного наследия «Дом Киселева» в единый государственный реестр объектов культурного наследия (памятников истории и культуры) народов Российской Федерации;
- определение категории историко-культурного значения, уточнение наименования и сведений о времени возникновения выявленного объекта культурного наследия «Дом Киселева» с внесением данных изменений в реестр.

Объект экспертизы:

- выявленный объект культурного наследия «Дом Киселева», расположенный по адресу: Челябинская область, г. Катав - Ивановск, ул. Карла Маркса, 16 (далее – Объект, здание-памятник);
- документы, обосновывающие включение выявленного объектов культурного наследия в реестр;
- документы, обосновывающие изменение категории историко-культурного значения объекта культурного наследия, уточнение наименования и сведений о времени возникновения выявленного объекта культурного наследия с внесением данных изменений в реестр.

Перечень документов, представленных заказчиком для проведения экспертизы:

- 1) Учетная карточка на «Дом по ул. Карла Маркса, 16 (общепит)», 1848г.;
- 2) Паспорт на памятник «Дом по ул. Карла Маркса, 16» /Общепит/, 1848г., расположенный по адресу: Челябинская обл., Катав-Ивановский район, г. Катав-Ивановск, 16;

3) Список выявленных объектов культурного наследия Челябинской области, представляющих историческую, художественную или иную культурную ценность (Протокол № 12 заседания рабочей группы секции памятников архитектуры Научно-методического совета при ГНПЦ по охране исторического и культурного наследия Челябинской области от 30.12.2004 г. (утвержден министром культуры Челябинской области 12.01.2005 г.);

4) План земельного участка на нежилое здание по ул. Карла Маркса, 16, г. Катав-Ивановск, изготовленный Катав-Ивановским БТИ от 25.08.2007 г.

5) Кадастровый паспорт от 28 октября 2019г № 7400/101/19-1001513, выданный Филиалом федерального государственного бюджетного учреждения «Федеральная кадастровая палата Федеральной службы государственной регистрации, кадастра и картографии» по Челябинской области на здание по адресу: Челябинская обл., Катав-Ивановский р-он, г. Катав-Ивановск, ул. Карла Маркса, 16;

6) Фотографии нач. XXI в. (без датировок) - 5 шт.

Сведения о проведенных исследованиях с указанием примененных методов, объема и характера выполненных работ и их результатов:

Экспертиза проводится на основании Государственного контракта № 01695000001200000030001 на выполнение работ для областных государственных нужд от 29.05.2020 - работы по проведению государственной историко-культурной экспертизы объектов культурного наследия Челябинской области: «Дом Киселева», расположенный по адресу: Челябинская область, г. Катав-Ивановск, ул. Карла Маркса, 16 (далее - Объект).

Экспертом:

- рассмотрены представленные Заявителем (Заказчиком) документы по Объекту, подлежащему экспертизе;

- изучены дополнительные документы и материалы, собранные и полученные при проведении экспертизы, содержащие информацию об истории развития рассматриваемого объекта, ценности рассматриваемого объекта с точки зрения истории, архитектуры, градостроительства, искусства, науки и техники, эстетики, этнологии или антропологии, социальной культуры;

- выполнен анализ проектных и научно-исследовательских материалов, материалов Правил землепользования и застройки города Катав-Ивановск;

- выполнен визуальный осмотр объекта исследования и прилегающей территории с целью анализа обоснованности предлагаемых к установлению границ территории объекта культурного наследия и его предмета охраны;

- выполнена фотофиксация Объекта, окружающей его застройки и градостроительной ситуации с целью проверки данных о его состоянии на момент проведения государственной историко-культурной экспертизы (июнь-август 2020 года);

- проведен анализ всего комплекса данных (документов, материалов, информации, проведенных архивных, историко-библиографических, градостроительных, архитектурных исследований) по Объекту.

- проведен сравнительный анализ всего комплекса данных (документов, материалов, информации) по объекту экспертизы (объекту архитектурного наследия – ОАН, - применена Методика определения категории историко-культурной ценности объектов историко-архитектурного наследия, разработанная С.В. Зеленовой: методика/ автор - С.В. Зеленова, руководитель – к.т.н., профессор кафедры ЮНЕСКО ННГАСУ Т.П. Виноградова), 2009г.).

Исследования проведены с применением методов натурного, историко-архивного, историко-архитектурного и историко-градостроительного анализов в объеме, достаточном для обоснования вывода историко-культурной экспертизы.

Эксперт при исследовании документов и материалов, представленных и полученных в ходе экспертизы, счел их достаточными для подготовки заключения. Результаты экспертизы оформлены в виде акта государственной историко-культурной экспертизы.

Эксперт установил, что иных положений и условий, необходимых для проведения экспертизы, не требуется.

Факты и сведения, выявленные и установленные в результате проведенных исследований:

Общие сведения:

Экспертируемый объект - выявленный объект культурного наследия «Дом Кмселева», расположен в исторической части г.Катав-Ивановск по ул.К.Маркса,16. Историческая постройка имеет ценность как образец кирпичного двухэтажного прямоугольной формы в плане жилого особняка со скатной вальмовой крышей конца XIX в.

Анализ документов и материалов, представленных Заказчиком (См.Приложение №1):

Объект выявлен в 1990-е годы.

Объект включен в перечень выявленных объектов культурного наследия решением Научно-методического совета при ГНПЦ по охране исторического и культурного наследия Челябинской области от 30 декабря 2004г. (утвержден Министерством культуры Челябинской области от 12 января 2005 г.) и «Списка выявленных объектов Челябинской области, представляющих историческую, художественную и иную культурную ценность» (утв. Министром культуры Челябинской области 13.01.2005 г.) (*основание для учета - список 28/1 30.08.95*).

На Объект имеется первичная учетная документация — паспорт и учетная карточка объекта, 1990-е гг. (*по старой форме, без датировки, без подписей и печатей*).

По имеющимся сведениям:

- в соответствии с паспортом выявленный объект культурного наследия

«Дом Киселева» представлял собой небольшой каменный двухэтажный жилой дом с парадным входом со стороны двора, принадлежащий главному бухгалтеру литейного завода и известному краеведу Ф.Ф.Киселеву. До конца 20в. здание-памятник являлось градостроительной и пространственной доминантой на ул.К.Маркса. Главный фасад богато декорирован кирпичным декором. Когда-то лицевой кирпич имеет поздние наслоения. Кровля железная. Общая площадь - 133,5 м², высота- 6м. Памятник на протяжении 20в. использовалось в качестве общественного сооружения (конец 20в.- общепит). На данный момент здание не используется. Техническое состояние – неудовлетворительное.

- наименование и датировка Объекта в соответствии со списком выявленных объектов культурного наследия: «Дом Киселева», 1848г, памятник архитектуры, использование- управление общ.питания;

- наименование и датировка Объекта в соответствии с учетной карточкой и паспортом (выполнен по старой форме в 1990-е гг. (без датировки)): «Дом по ул. Карла Маркса, 16 /Общепит/, 1848г.»;

- адрес Объекта в соответствии со списком выявленных объектов культурного наследия: Челябинская область, Катав-Ивановский р-он, г. Катав - Ивановск, ул. Карла Маркса, 16;

- адрес Объекта согласно данным органов технической инвентаризации: Челябинская область, Катав-Ивановский р-он, г. Катав - Ивановск, ул. Карла Маркса, 16.

Согласно ситуационному плану на здание по ул. Карла Маркса, 16 (Лит.А), г.Катав-Ивановск, изготовленному Катав-Ивановским БТИ от 23.06.2010 г. Планировочные габариты здания-памятника - 12, 30м x 10,85м. высота - 6.65м. *На плане нет границ земельного участка здания-памятника, кадастровых границ участков, красных линий ул.К.Маркса.*

Согласно сведениям кадастрового паспорта от 28 октября 2019г № 7400/101/19-1001513, выданного Филиалом федерального государственного бюджетного учреждения «Федеральная кадастровая палата Федеральной службы государственной регистрации, кадастра и картографии» по Челябинской области, объект имеет кадастровый номер 74:10:0422003:168, расположен на земельном участке с кадастровым номером 74:10:0422003:47, в кадастровом квартале 74:10:0422003.

Здание нежилое, двухэтажное, каменное. Функциональное назначение- административное. Общая площадь - 133,5 м². Год строительства - 1848.

Кадастровый номер земельного участка, в пределах которого размещается здание - 74:10:0422003:47. Правообладатель - Муниципальное образование Катав-Ивановского городского поселения Катав-Ивановского муниципального района Челябинской области. *Отсутствует план здания.*

Согласно сведениям публичной кадастровой карты (на дату обращения 22.06.2020) Объект расположен в кадастровом квартале 74:10:0422003, на земельном участке с кадастровым номером 74:10:0422003:47.

Отсутствуют утвержденные границы объекта культурного значения.

Краткие исторические сведения о г. Катав-Ивановск



Катав-Ивановск - это один из старейших городов Челябинской области. Он возник как рабочий поселок в 1755 г., когда И.Мясников и И.Твёрдышев основали первый на Южном Урале завод чёрной металлургии.

Катав-Ивановск располагается на реке Катав, в 260 километрах юго-западнее Челябинска.

В августе 1933 года Катав-Ивановск стал посёлком городского типа. В 1935 он стал административным центром Катавского района, а, позднее, в 1939 году – городом.

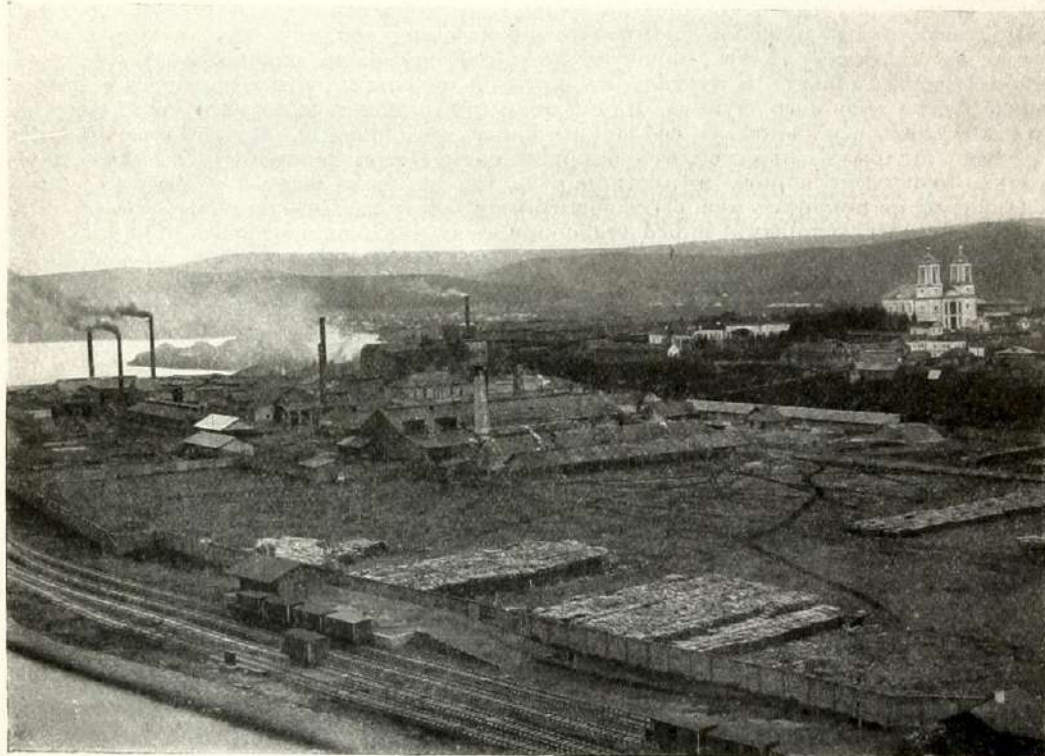
Первым на Южном Урале был построен Воскресенский медный завод. Он строился казной в середине 1730-х годов недалеко от Табынской крепости. Во время последних башкирских волнений завод был разрушен, а в середине 1740-х годов казна передала его симбирскому купцу Ивану Твердышеву, основателю Катав-Ивановского завода.

Симбирские купцы и промышленники- Иван Борисович Твердышев и его зять Иван Семенович Мясников, разведав богатое Бакальское месторождение железных руд, основали в 1755 году на берегу реки Катав (на башкирском языке «катай» — быстрая река) в Уфимском уезде Оренбургской губернии железодельный завод, в 1757 году на берегу реки Юрюзань — Юрюзань-Ивановский молотовый и доменный завод, и в 1758 году при впадении реки Катав в реку Юрюзань — Усть-Катавский молотовый завод. В первые десятилетия своего существования Катав-Ивановский завод по производительности и качеству чугуна был головным на Урале и ведущим в России, превосходя шведское и английское доменное производство. С конца 18 до конца 19 в. находился во владении русского дворянского рода князей Белосельских-Белозерских (наследников И. С. Мясникова). Катав-Ивановский завод (славился рельсами, которые производили из бессемеровской стали) был центром Катавского горнозаводского округа. На территории района в 1881 году была расположена и многие годы действовала одна из первых телефонных линий России, связавшая в то время заводские поселки Катав-Ивановск, Юрюзань и Усть-Катав. В 1914 году на базе богатых залежей мергеля было создано цементное производство.

В то же время в Катав-Ивановске были открыты кустарные мастерские по производству сельскохозяйственных орудий и весового хозяйства, пущен в эксплуатацию цементный цех.

В 1922 году при упразднении Уфимской губернии Катав-Ивановская и Усть-Катавская волости Уфимского уезда были присоединены к Златоустовскому уезду Челябинской губернии, который после создания в 1923 году Уральской области был преобразован в Златоустовский округ. После раздела в 1934 году Уральской области на Свердловскую и Челябинскую области, в 1935 году в составе Челябинской области был создан Катавский район с центром в Катав-Ивановске, получившем в 1933 году статус посёлка

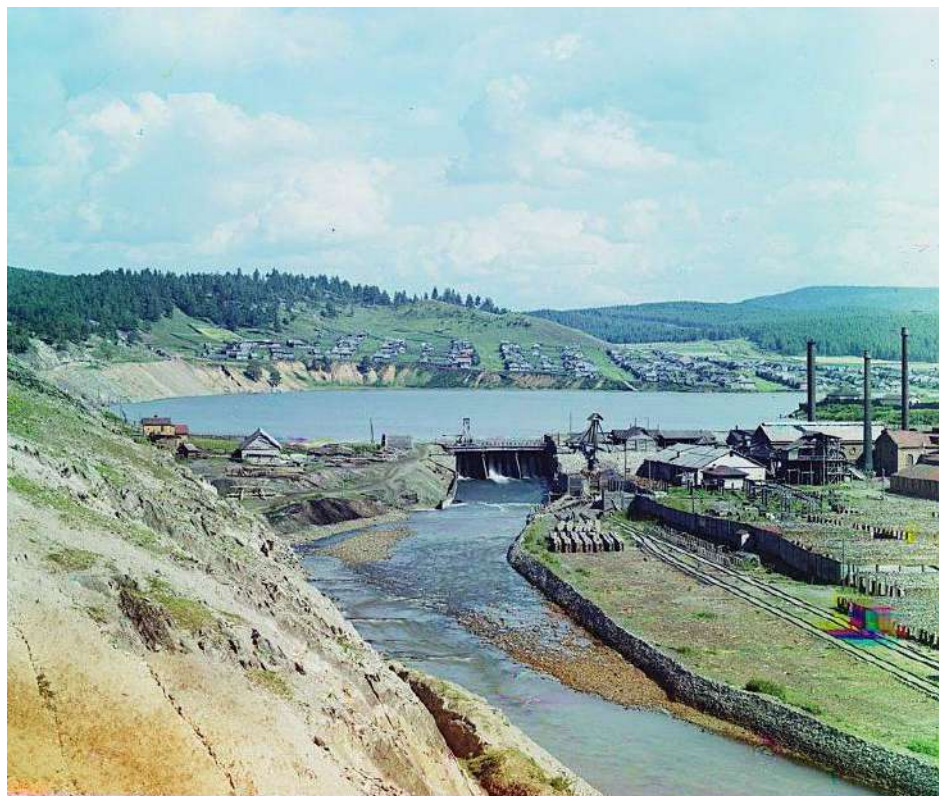
Въ 9 вер. отъ станціи находится *Юрезанскій* или *Юрезань-Ивановскій* чугуноплавильный, желѣзодѣлательный и литейный заводъ кн. Вѣлосельскаго-Вѣлозерскаго. Заводъ основанъ въ 1761 г. Твердышевымъ и Мясииковымъ на купленной у башкиръ землѣ. Во время пугачевщины заводъ испыталъ нашествіе мятежныхъ шайкъ. Жители завода добровольно сдались мятежникамъ, встрѣтивъ предводителя шайки Салавата съ хлѣбомъ-солью, такъ какъ онъ обѣщалъ имъ волю и все льготы. вмѣсто милостей башкиры, составившіе главнымъ образомъ шайку, съ гикомъ и свистомъ начали грабить дома, бросать съ утесовъ людей, вѣшать и жечь ихъ. Почти первымъ повѣшенъ былъ управитель завода. Въ Усть-Катавѣ до сихъ поръ замѣтенъ земляной валъ у крѣпости, служившій защитой. Заводское селеніе разбросано по высокимъ берегамъ р. Юрезани и заводскаго пруда. Въ немъ числится 7.900 жит., изъ нихъ 1/4 часть старообрядцы часовенной, поморской и австрійской



Катавъ-Ивановскій заводъ. (По фот. Крюковскаго).

сектъ и единовѣрцы. На заводѣ есть православная церковь, нѣсколько старообрядческихъ молельнъ, волостное правленіе, училище, больница, почтовое отдѣленіе, 55 торговыхъ предпріятій, съ оборотомъ въ 217 т. р. и 1 промышленное, съ оборотомъ въ 586 т. р.; есть общество потребителей. На площади стоитъ часовня-памятникъ имп. Александру II. Часовня представляетъ собою какъ бы пирамиду, но вершина ея куполообразная, покрытая вѣнцомъ. По бокамъ надписи: „Царю-Освободителю 19 февраля 1861 г.“ При Юрезань-Ивановскомъ заводѣ до 1873 г. существовалъ вспомогательный заводъ *Минскій*, выдѣлывавшій исключительно прочное желѣзо въ весьма небольшомъ количествѣ.

Въ 27 вер. къ ю. отъ Вязовой, при р. *Катавъ*, притоку Юрезани, находится другой заводъ Катавскаго округа кн. Вѣлосельскаго-Вѣлозерскаго — *Катавъ-Ивановскій* чугуноплавильный, желѣзо- и сталедѣлательный и литейный. Основанъ онъ въ 1755 г. Твердышевымъ и Мясииковымъ на купленной у башкиръ землѣ. Во время пугачевского бунта заводъ испыталъ нашествіе мятежныхъ шайкъ. Весной



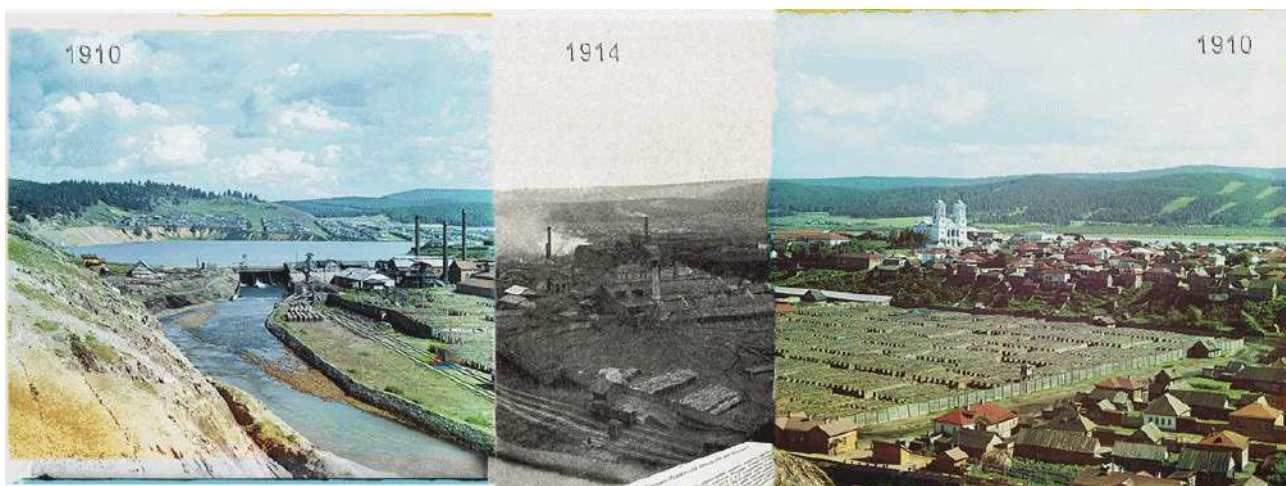
С. М. Прокудин-Горский. Катав-Ивановский завод. Заводской пруд и плотина. Лето 1910 года



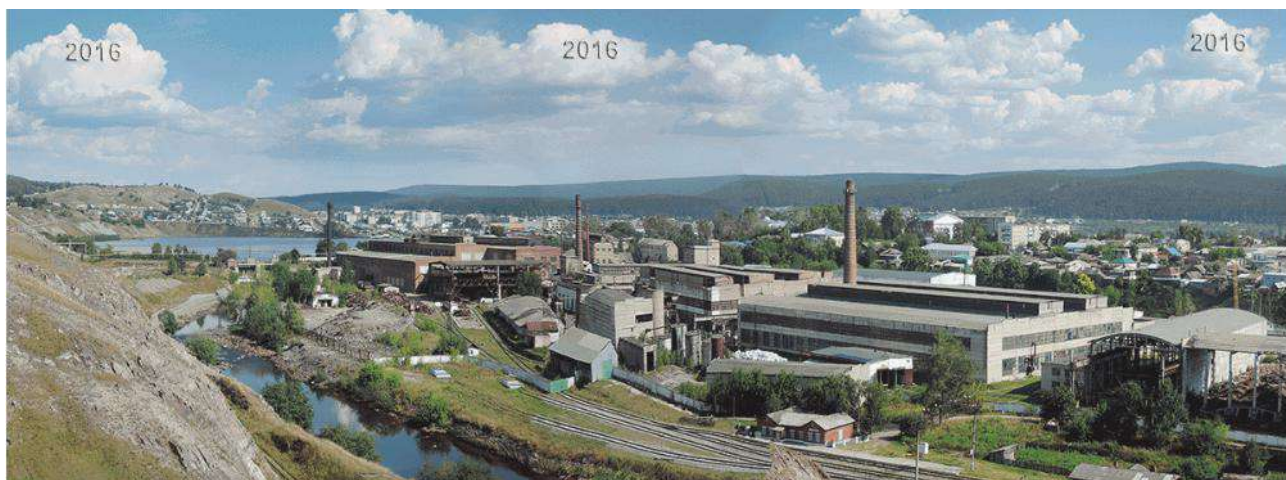
С. М. Прокудин-Горский. Общий вид Катав-Ивановского завода. 1910

27 августа 1939 года стал городом. В годы Великой Отечественной войны в Юрюзань был эвакуирован Тульский оружейный завод, в г. Катав-Ивановск — Ленинградский завод штурманских приборов и Кировский оборонный завод (Смоленской области). В 1942 году заводские посёлки

Юрюзань и Усть-Катав получили статус городов районного подчинения. 12 января 1965 года в границах бывшего Катавского района был образован Катав-Ивановский район. В декабре 1979 года из Катав-Ивановского района в самостоятельную административно-территориальную единицу Челябинской области был выделен г. Усть-Катав с прилегающей территорией и несколькими селами. В 1997 году было создано муниципальное образование «Город Катав-Ивановск и Катав-Ивановский район».



Южный Урал, город Катав-Ивановск на реке Катав. Между фотографиями С. М. Прокудина-Горского "Катав-Ивановский завод. Заводской пруд и плотина." и "Общий вид Катав-Ивановского завода." промежуток в 4 года.



Южный Урал, город Катав-Ивановск на реке Катав. Общий вид завода 2016г.

Краткие исторические сведения об Объекте:

Рассматриваемый объект - небольшой каменный двухэтажный дом с парадным входом со двора, построенный в 1848 году, принадлежал главному бухгалтеру литейно-механического завода - Киселёву Федору Федоровичу. Памятник является одной из достопримечательностей г. Катав-Ивановск.

По сведениям известного уфимского историка Михаила Игоревича Роднова, Фёдор Киселёв был корреспондентом «Уфимских губернских ведомостей». В 1871–1896 годах он периодически присылал в Уфу статьи и очерки, в основном посвященные описанию жизни горнозаводского округа, обычаев и нравов жителей заводских сел: «Из воспоминаний горнозаводского

старожила”; “О рынке хлеба в Катав-Ивановске”; “Трудолюбцы” (о селе Карауловке), “Воспоминания о прошлом” (о Катав-Ивановске), «Башкиры в окрестностях Усть-Катавского завода» и другие.

Фёдор Фёдорович Киселёв (1848 –?) происходил из семьи крепостных крестьян Усть-Катавского завода. Первоначальное образование получил в заводском училище, устроенном на средства заводовладельца. Уже в середине XIX века обучение в них было достаточно серьезным. Способные мальчики из крепостных крестьян обучались 8 лет, из которых 6 лет отводилось для общеобразовательных дисциплин, и два года для механическо-чертежных, с практикантскими занятиями по всем отраслям заводских работ.

После окончания учебы Фёдор Киселёв более сорока лет проработал бухгалтером катав-ивановского завода, стал владельцем собственного каменного двухэтажного дома и автором большой серии интересных литературно-краеведческих очерков.

В одном из комментариев к статье Киселёва “Прошлое и настоящее. Из воспоминаний горнозаводского старожила” Н.А. Гурвич писал, что: “Нельзя не отнестись с глубоким вниманием и сочувствием к мыслям и сердечным излияниям почтенного и уважаемого автора этой статьи. – Нужно принять во внимание, что автор сам из описываемой среды; он сам жил народной жизнью, сам всё пережил и перечувствовал, а это не то, что какой-нибудь залётный турист”.

Литературное и краеведческое наследие Фёдора Киселёва не забыто. Материалы из его статей исследуются, приводятся в работах уральских историков и краеведов (например, в многотомном труде А.Ф. Мукомолова “На южноуральских заводах”).

После смерти отца до 1930 года в нем ещё жила дочь краеведа – Валентина Фёдоровна Киселёва, но дом у нее отобрали на основании того, что “отец был чиновником и доверенным по особым поручениям князя Белосельского-Белозерского... Киселёва живет в замужестве с Репиным Павлом Семёновичем, бывшим прокурором дореволюционного времени”. По сведениям катав-ивановского краеведа В.И. Хохлова, Валентина Фёдоровна Киселёва, до и после революции работавшая учительницей химии и естествознания, затем “ходила с квартиры на квартиру, таская архив отца из конюшни в конюшню”.

В советский период с 1954 года в бывшем доме Киселёва размещались: родильное отделение, трест столовых, комбинат общественного питания.

Автор и исполнитель не известен.



Дом Киселева, г.Катва – Ивановск, ул. Карла Маркса,16, вторая половина XX в.

Архитектурное описание Объекта:

Здание, возведенное в 1848 году, изначально использовалось в качестве жилого дома, где проживал сам владелец- главный бухгалтер литейного завода и известный краевед г.Катав-Ивановска Ф.Ф.Киселев. Имена автора проекта дома не установлены.

Экспертируемый объект- двухэтажный, кирпичный дом, прямоугольный (почти квадратной) формы в плане. Крыша вальмовая. Цоколь невысокий каменный. Дом располагается в историческом центре города Катав - Ивановска, занимает строчное место по ул. Карла Маркса и выделяется, благодаря своей архитектуре, среди окружающей застройки. Вход в жилой дом традиционного для г.Катав-Ивановска располагался со стороны двора.

Архитектурный стиль- эклектика с элементами классики и модерна (краснокирпичный стиль). В архитектурном эклектичном убранстве главного фасада прослеживается стилистический набор псевдорусского стиля.

Главный юго-восточный фасад выходит на ул. Карла Марка. Главный фасад- пятиосевой: имеет пять оконных проемов по первому и второму этажам. Фасад решен по классическому принципу центрально-осевой симметрии и покрыт декором сплошным «ковром», что создает богатую пластику фасада, при этом декор первого и второго этажей различен.

Центрально-осевая симметрия главного фасада была подчеркнута фигурным аттиком (утрачен).

Плоскость первого этажа покрыта филанчатыми нишами. Окна на первом этаже небольшие, прямоугольные лучкового завершения с клинчатыми перемычками, обрамленные плоскими наличниками и увенчанные замковыми камнями с фигурными узкими сандриками в виде «бровок».

Второй этаж выше по сравнению с первым. Окна второго этажа - высокие прямоугольные также лучкового завершения с клинчатыми перемычками, обрамленные плоскими ступенчатыми наличниками и

увенчанные замковыми камнями и фигурными сандриками более сложной формы. Замковый камень имеет продолжение сверху сандрика.

Роль вертикальных членений на втором этаже выполняют небольшие пилястры - стилизованные фигурные «точеные» колонки из мелких резных элементов, расположенные в междуоконных пространствах.

Фасад расчленен по горизонтали небольшим по высоте каменным цоколем, междуэтажным поясом, состоящим из двух ограничивающих кирпичных поясков, пояска-поребрика и чередующихся филенчатых выступов прямоугольной формы. Венчает фасад профилированный карниз небольшого выноса.

Углы здания закреплены рустованными с большими промежутками пилястрами. Завершения пилястр выполнены в единой композиции с карнизом. Между первым и вторым этажами пилястры имеют пояски - продолжение междуэтажного пояска по всему фасаду.

Дворовые юго-западный и северо-восточный фасады также имеют окна высокие прямоугольные лучкового завершения с клинчатыми перемычками (не выступающие за плоскость фасада) и фигурными более простой формы сандриками в виде «бровки» по второму этажу и небольшие прямоугольные лучкового завершения с клинчатыми перемычками (не выступающие за плоскость фасада) без сандриков по первому этажу. Дворовые фасады выполнены без декора. Южный и восточный углы дворовых фасадов закреплены боковыми частями пилястр главного фасада. Карнизы боковых фасадов идентичны карнизу главного фасада. Юго-западный боковой фасад выполнен без декора. Судя по остаткам на фасаде закладных деталей в междуэтажной зоне, по первому этажу, предположительно, имелась веранда или навес. Северо-восточный боковой фасад имеет междуэтажный пояс, идентичный главному фасаду.

Во второй половине 20в. со стороны северо-западного фасада был выстроен двухэтажный пристрой, фигурирующий в документах 2007г. На середину 2020г. пристрой снесен. Все ценные исторические элементы утеряны.

Изначально кирпичные фасады не были окрашены. Кирпич на фасадах - лицевой.

Фундаменты бутовые.

Цоколь невысокий каменный.

Несущие стены – кирпичные наружные и внутренние.

Крыша традиционно скатная вальмовая. Конструкция крыши - деревянная, стропильная. Изначально на крыше имелся крупный фигурный аттик (утерян), по углам здания в продолжение пилястр расположены парапетные столбики (сохранились, но в плохом техническом состоянии). На крыше также имелись печные трубы (утеряны). На данный момент крыша покрыта шифером.

Габариты дома: 12,3м.по главному фасаду, 10,85м. по боковым фасадам. Общая площадь исторического дома – 133,5 кв.м. Высота дома – 6,7м.

Оконные проемы - исторические лучкового завершения с клинчатыми перемычками двух типоразмеров. Сохранилась историческая расстекловка (техническое состояние - неудовлетворительное).

Здание представляет собой интересный в архитектурно-художественном отношении образец провинциального жилого дома усадебного типа середины XIX века на Южном Урале. Об этом свидетельствует богатое архитектурное оформление главного фасада, общее композиционное решение боковых фасадов, типичный для середины и конца XIX в. разворот усадебных домов не вглубь усадебной территории, а параллельно красной линии. Декор особняка сочетает классические и «русские» мотивы, в том числе переведенные в кирпич мотивы русской деревянной резьбы. Продольное расположение домов потребовало и иного подхода к оформлению лицевого фасада, прежде всего, появилась необходимость ясно выраженных композиционных акцентов, в первую очередь акцентировки вертикальных осей. Значительную роль в этом играли венчающие аттики, подчеркивающие центральную ось. Возросла роль и междуэтажных карнизов, и орнаментированных междуэтажных поясов, акцентировавших членение фасада по горизонтали.



Дом Киселева в Катав-Ивановске, кон. XIX в.

Градостроительные исследования:

Исследователи выделяют 13 этапов изменения административно-территориального деления России за последние 300 лет. Все эти преобразования так или иначе коснулись Урала.

В XIV – первой половине XV века на территории Приуралья располагались самостоятельные территориально-политические объединения: Вятская земля, Пермь Вычегодская, Пермь Великая. По мере включения в состав Русского государства они приобретали статус княжеств и управлялись московскими властями.

В XVII веке основной единицей административного деления был уезд. Формирование уездов шло по мере колонизации и включения территорий в состав Московского государства. Границы уездов не были четко определены.

В 1708 году Петр I подписал указ о создании губерний. Практически весь Урал оказался в Сибирской губернии с центром в Тобольске. Лишь Башкирия отошла к Казанской губернии. В 1719-24 годах Сибирская губерния для облегчения процесса управления была поделена на пять провинций. К Уралу из них относились Вятская провинция (с Вятским, Кунгурским и Кайгородским уездами), Соликамская провинция (Соликамский и Чердынский уезды) и Тобольская провинция (с Тобольским, Верхотурским, Тюменским, Туринским, Пелымским, Березовским, Сургутским и Тарскими уездами). Территория Башкирии оказалась в Уфимской провинции, относившейся к Казанской губернии. Также часть Урала вошла в Казанскую провинцию. В Тобольской провинции административную власть представляли губернаторы, а остальными провинциями управляли воеводы, при которых были созданы воеводские канцелярии. Таким образом, в России и на Урале возникло трехступенчатое административно-территориальное деление: губерния – провинция – уезд.

В 1720 году для управления горно-металлургической промышленностью в Кунгуре появилась Горных дел канцелярия. Ее возглавил В.Н. Татищев. Год спустя она переехала на Уктусский завод, где была реорганизована в Сибирское высшее горное начальство. В 1723 году его переименовали в Сибирский обербергамт и перенесли на только что основанный Екатеринбургский завод. В то время его возглавлял Вильгельм де Геннин. Сибирскому обербергамту подчинялись Пермский и Казанский бергамты, а низшим звеном структуры были заводские конторы.

После возвращения на Урал В.Н. Татищева в 1730-е годы обербергамт был переименован в Канцелярию главного правления сибирских и казанских заводов, а бергамты – в горные начальства. В середине XVIII века появилось еще одно горное начальство – Оренбургское. Горное начальство управляло не только самими заводами, но и рабочими, приписными крестьянами. Обладало организационными, административно-полицейскими, финансовыми, судебными функциями.

Приписанные к уральским заводам крестьянские селения были распределены по пяти дистриктам: Екатеринбургскому, Алапаевскому, Катайскому, Камышловскому и Крутихинскому. В 1737 году Камышловский и Крутихинский дистрикты присоединились к Катайскому. Дистрикты ввели вместо уездов, но, как правило, их границы не совпадали. Дистрикты делились на волости. Возглавляли дистрикты управители с земскими конторами, которые подчинялись Конторе судных и земских дел. Фактически Екатеринбург со всеми заводами, заводскими и приписными селениями не подчинялся центру губернии – Тобольску.

В 1727 году дистрикты были упразднены, вновь вернулись уезды. Вятская и Соликамская провинции перешли к Казанской губернии. С 1737 года Соликамскую провинцию переименовали в Кунгурскую провинцию Казанской

губернии с центром в Кунгуре, с 1745 года Кунгурскую провинцию переименовали в Пермскую.

В 1738 году от Тобольска выделилась Исетская провинция с центром в Исетском остроге, ставшая частью Оренбургского ведомства. Она состояла из трех уездов: Исетского, Шадринского и Окуневского. В 1743 году центром Исетской провинции стала Челябинская крепость.

В 1744 году город Оренбург стал центром Оренбургской губернии. В нее вошли Уфимская и Исетская провинции Сибирской губернии и Оренбургская комиссия Астраханской губернии. Оренбургская губерния стала первой по-настоящему уральской, с центром в городе на Урале.

В середине XVIII века изменилась граница между Казанской и Сибирской губерниями, которая прошла по Уральским горам.

С 1764 по 1782 год Сибирская губерния называлась Сибирским царством, делившееся на Тобольское и Иркутское генерал-губернаторства.

В 1775 году по указу Екатерины II произошло разукрупнение губерний и упразднение провинций. Кроме губерний и уездов появились наместничества. Каждое из них могло включать 2-3 губернии. Наместничества возглавили наместники, или генерал-губернаторы. Их назначала сама императрица. Были созданы Пермское и Уфимское наместничества. Пермское наместничество было образовано на основе бывшей Пермской провинции Казанской губернии, ряда зауральских городов прежней Тобольской провинции и частично земель Исетской и Уфимской провинций бывшей Оренбургской губернии. Произошло расширение Пермской территории, присоединился Верхотурский уезд. Первоначально в состав Пермского наместничества вошло 16 уездов (в 1781 году Челябинский уезд отошел к Оренбургской губернии и уездов стало 15). В состав наместничества входили Пермская и Екатеринбургская области. Пермская область состояла из Пермского, Кунгурского, Соликамского, Чердынского, Обвинского, Оханского, Осинского и Красноуфимского уездов; Екатеринбургская — из Екатеринбургского, Челябинского, Шадринского, Далматовского, Камышловского, Ирбитского, Верхотурского и Алапаевского уездов.

В 1781 году Оренбургскую губернию преобразовали в Уфимское наместничество с центром в Уфе, в его состав добавился Челябинский уезд Пермского наместничества. Оренбург перешел в статус областного города. Уфимское наместничество входило в Уфимское и Симбирское генерал-губернаторство. Делилось на Уфимскую и Оренбургскую области.

Вместо Канцелярии главного заводов правления при Пермской казенной палате возникла Горная экспедиция.

В 1797 году, при Павле I, наместничества были ликвидированы, они стали губерниями (на Урале Пермской, Оренбургской и Тобольской). В Оренбургскую губернию было переименовано Уфимское наместничество, центром стал Оренбург. В 1802 году Уфа снова стала центром Оренбургской губернии, но ставка военного губернатора осталась в Оренбурге.



Фрагмент «Дорожной карты Российской Империи» 1809 г. Часть нынешней территории Челябинской области (в том числе место нахождения нынешнего города Катав-Ивановск) входила в состав Уфимского наместничества

Значение Уфы и Екатеринбурга снизилось до ранга уездных городов. Вместе с тем в Екатеринбурге была воссоздана Канцелярия главного заводов правления. Ей подчинялись все казенные и основная часть частных заводов, а также занятое на них население. Увеличилось число уездов.

В начале XIX века при Александре I Пермская и Вятская губернии были объединены в состав одного генерал-губернаторства. Тобольская губерния вошла в состав Сибирского генерал-губернаторства

В 1802 году Канцелярию главного правления заводов сменили Екатеринбургское, Пермское и Гороблагодатское горные начальства. В 1806 году горнозаводской промышленностью страны стал управлять Департамент горных и соляных дел, а власть Пермского горного правления распространилась на весь горнозаводской Урал. Его главой считался пермский генерал-губернатор, по факту же управлял его помощник – пермский берг-инспектор.

В 1826 году Николай I учредил должность главного начальника горных заводов хребта Уральского. Он стал отдельной ветвью власти, никак не зависел от губернских властей. Горное правление теперь подчинялось непосредственно горному начальнику, а берг-инспектор становился его помощником. В распоряжении горного начальника была горная полиция и три линейных батальона. Первыми начальниками были генералы А.А. Богуславский, А.И. Дитерихс, В.А. Глинка.

В 1831 году Пермское горное правление перевели в Екатеринбург, его переименовали в Уральское горное правление. Урал делился на горнозаводские округа. Заводские конторы подчинялись окружным. В частных округах главный начальник лишь осуществлял контроль за соблюдением законов, там его власть не была абсолютной.

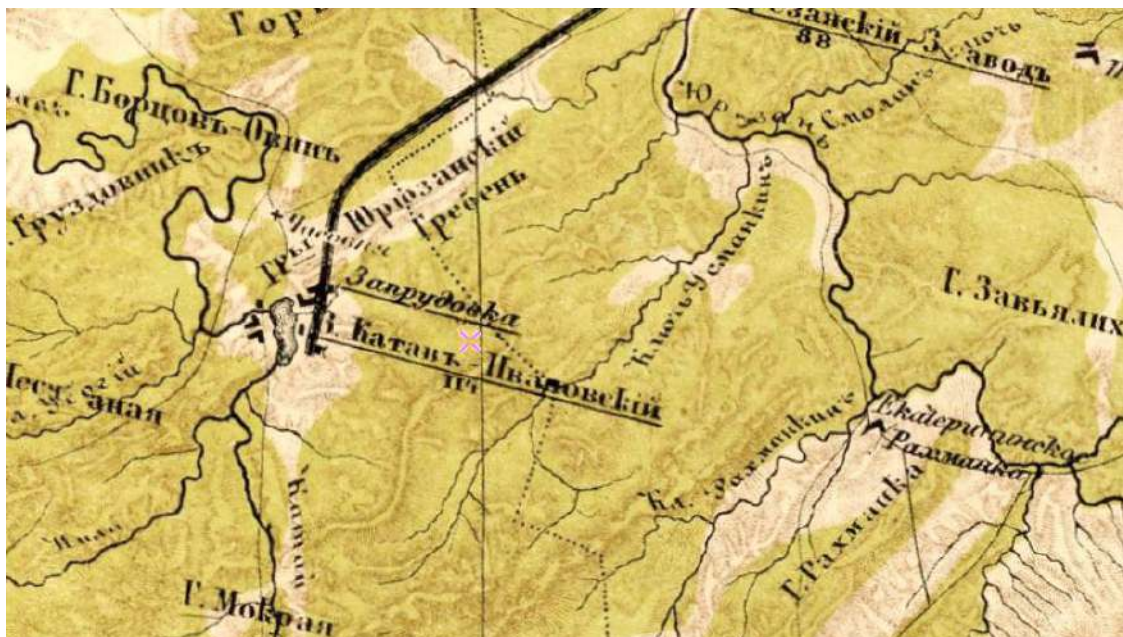
Катав-Ивановск - это один из старейших городов Челябинской области. Он возник как рабочий поселок в 1755 г., когда И.Мясников и И.Твёрдышев основали первый на Южном Урале завод чёрной металлургии.

Катав-Ивановск располагается на реке Катав, в 260 километрах юго-западнее Челябинска.

Первым на Южном Урале был построен Воскресенский медный завод. Он строился казной в середине 1730-х годов недалеко от Табынской крепости. Во время последних башкирских волнений завод был разрушен, а в середине 1740-х годов казна передала его симбирскому купцу Ивану Твердышеву, основателю Катав-Ивановского завода.



Фрагмент карты «Описание Оренбургской губернии» 1802 г. Место расположения нынешнего города Катав-Ивановск указано как «Заводъ железовыделываемой Катвъ Ивановской».



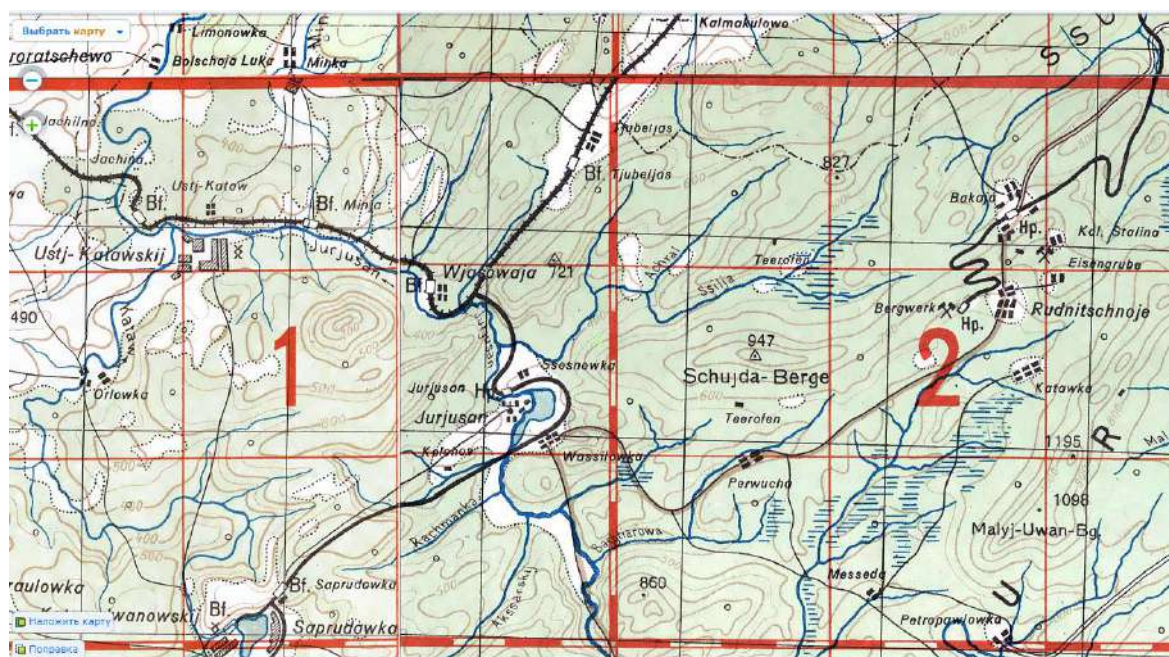
На карте Стрельбицкого издания 1919-1921 гг. место расположения нынешнего города Катав-Ивановск указано как «Катавъ-Ивановскій». На карте четко читаются местоположение строений.

В августе 1933 года Катав-Ивановск стал посёлком городского типа.

В 1935 он стал административным центром Катавского района, а, позднее, в 1939 году – городом.



Фрагмент административной карты Челябинской области 1939 г.



Фрагмент немецкой военной карты территории Урала времен Великой Отечественной войны (1941-1945 гг.)

Планы уральских городов-заводов были обусловлены прежде всего расположением плотины, пруда, завода с учетом окружающих природных условий. Планировка городов-заводов Южного Урала повторяла принципы, ранее сформированные на Среднем Урале. Однако, для южноуральских заводских поселений была характерна меньшая величина, чем у среднеуральских. Это было обусловлено тем, что все заводы принадлежали частным владельцам, часто менее богатым, чем на Среднем Урале. Свою роль

сыграло и ограниченное количество леса в регионе. Принадлежность частным лицам и характер рельефа повлияли на особенную нерегулярность планировки городов-заводов Южного Урала. Анализ планов показывает, что при соблюдении общего принципа прямоугольной планировки жилые массивы редко были параллельны друг другу и, как правило, повторяли характер рельефа: Кыштым, Касли, Сатка, Златоуст и др. Часто даже в пределах одного массива селитьбы группы прямоугольных участков имели разные направления.

Композиционно наличие пруда и реки приводило к отсутствию замкнутости застройки и визуальной связи ее с окружающим ландшафтом. Такие объемные природные доминанты, как горы, водоемы, лесные массивы играли большую роль в пространственной структуре городов-заводов и, часто были значительнее, чем искусственные сооружения. Из искусственных доминант поселения можно выделить церковь, располагавшуюся на предзаводской площади, а также производственные сооружения.

Центром же поселения являлась территория заводов и предзаводская площадь с усадьбой владельца, конторой и другими общественными зданиями. Такие площади часто имели четкие очертания и являлись одновременно предзаводскими, церковными и базарными. Производственные здания имели срубную конструкцию и скупой декор.

Катав-Ивановский посёлок, возникший в 1754 году при основании завода, имел всего лишь 9 кварталов с 114 домами, - с пятьюстами жителями. Посёлку не было присвоено особого наименования. Он стал называться по заводу Катав-Ивановским (официально), а среди окрестного населения и жителей посёлка попросту говорили –Катай.

В XVIII веке в посёлке было всего лишь 6 улиц: Застенная (нынешняя Трудовая), имевшая тогда один ряд домов, Никольская, Никитинская, Галицкая (теперь –К.Маркса, Д.Тараканова, С.Разина). Эти названия улицам были даны от сёл, откуда привезли крестьян. Улица Калиновка с обильно растущими кустами калины, Городбищенская. Название последней связано с тем, что раньше посёлок огораживали от набегов башкир, которые кочевали в соседних лесах. В небольшом отдалении от жилых кварталов на восток стоял дом приказчика, а за ним дом заводской конторы. В ещё большем отдалении на восток стояли угольные и рудные сараи, а за ними –провиантский магазин.

С ростом производительности завода – стал расти посёлок. Одной из самых первых, начавших застраиваться окраин посёлка, была Запрудовка. Она была близка от завода зимой и далека летом. Тогда же, хотя и медленно, начала застраиваться Ломовка, непосредственно примыкавшая к заводской площадке.

К началу 1800-х годов Никитинская улица (Д.Тараканова) уже протянулась в Курмыш. На западе Катав-Ивановска того времени были низкие и сырые места, особенно ближе к реке Катай, которая от Крутого Камня в Колышкино в месте слияния с Канавой поворачивала на юг и заходила на Калиновскую (Ленина) улицу. Таким образом, Никитинская улица и другие центральные остались такими короткими, лишь до Нижнего базара, а далее им путь преграждала река.

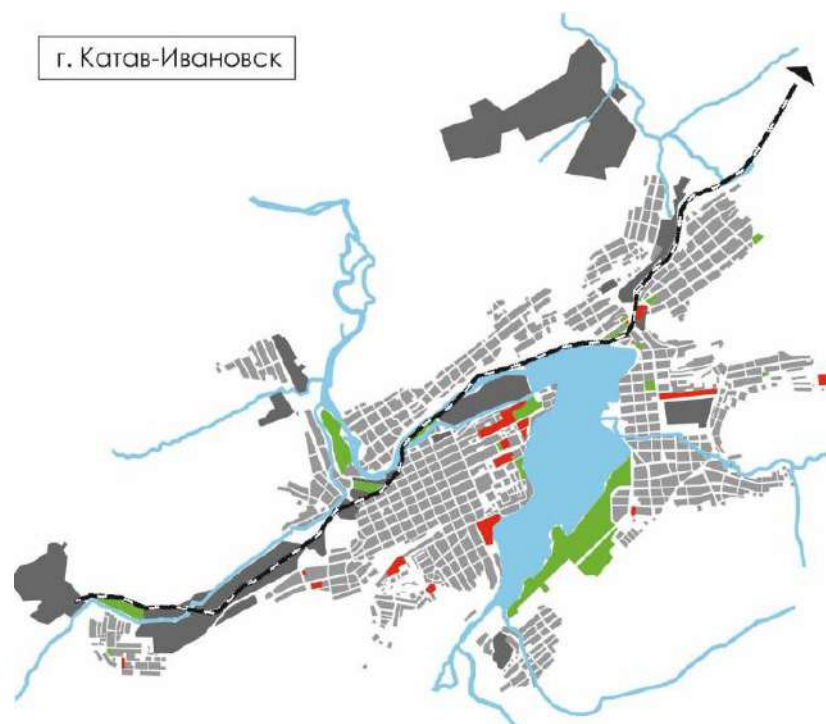
В XIX веке производственные здания наиболее значительных заводов перестраиваются в камне, в стиле «классицизм». Этот стиль отличает и южно-уральские жилые здания, особенно особняки заводладельцев и управляющих.

Так, за два десятилетия сложились и осуществилась с большим размахом для своего времени принципы планировки заводских площадок, на которых размещались десятки производственных зданий различного назначения.



г. Катав-Ивановск на топографической карте СССР 1985г.

При сравнении карт 1985 г. и современной карты видно, что местоположение города, структура и сетка улиц практически не претерпели изменений.



Современная планировочная структура г. Катав-Ивановск.

Закономерности формирования общественных центров:

Общественным центром городов-заводов традиционно являлась предзаводская площадь с усадьбой владельца и конторой. Она планировалась при заводе, поэтому часто была расположена около заводского пруда и плотины.

Было удобно совмещать такие площади с базаром. Неотъемлемой частью площади зачастую являлась и церковь.

Композиция за счет ее визуальной связи с активным окружающим ландшафтом не была замкнутой. Свой регулярный характер планировки центры таких городов не потеряли до сих пор.

По схеме композиции системы общественных центров в городе Катав-Ивановске можно сделать следующие выводы:

1) Исторические общественные центры имели тесную взаимосвязь с заводом и тяготели именно к нему;

2) Исторические общественные центры, как и современные, практически полностью игнорируют крупные природные объекты, такие как гора или заводской пруд;

3) Большинство общественных центров города осталось на своем изначальном месте – на призаводской территории.

4) Современные центры неравномерно распределены относительно территории города;

5) Современные центры не имеют достаточно четких границ и вписаны в жилую и производственную застройку.

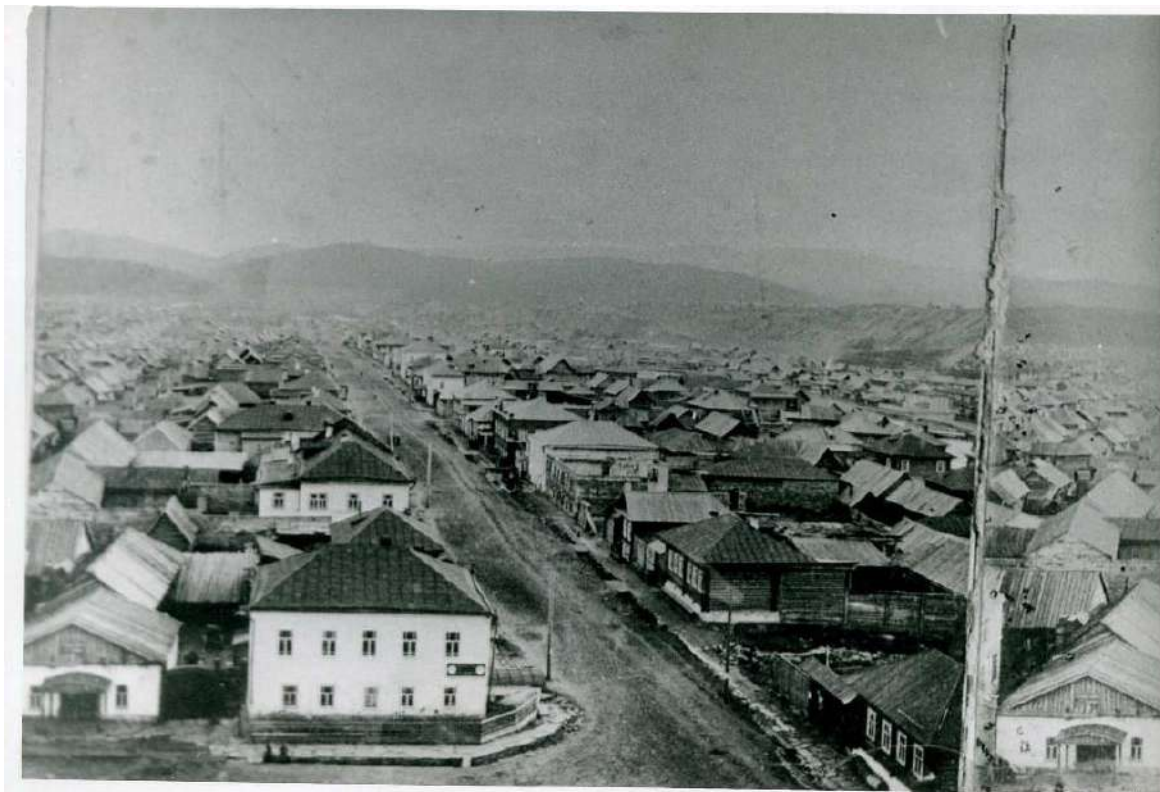
Рассматриваемый дом Киселева находится в исторической части города по четной стороне ул. Карла Маркса. Квартал расположен в границах улиц: ул. Карла Маркса (исторически Никольская), ул. Труда. Родная историческая застройка, вдоль красных линий и на всем протяжении улицы, имеет в целом удовлетворительную сохранность и представлена зданиями, являющимися памятниками. Историческая застройка, исследуемого и прилегающих кварталов разряжена современными жилыми и общественными зданиями, сооруженными на месте утраченных деревянных домов.

Усадебная застройка XVIII задавала линейную структуру в центре города, а более современная – решётчатую на противоположных берегах реки и пруда. Основной композиционной осью исторической части города является улица:

- Д.Тараканова.

Второстепенные оси:

- ул.Ленина
- ул.Труда
- ул.Карла Маркса



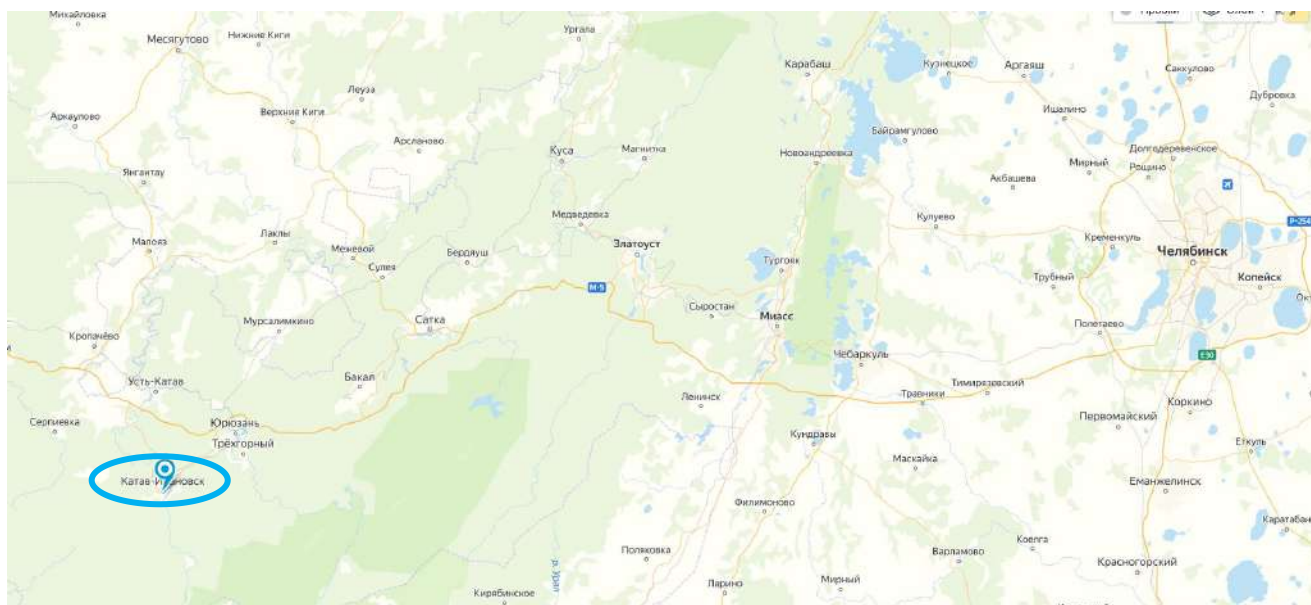
Ул. Никольская(ныне ул. Карла Маркса),нач. 20в. Вид с колокольни церкви.



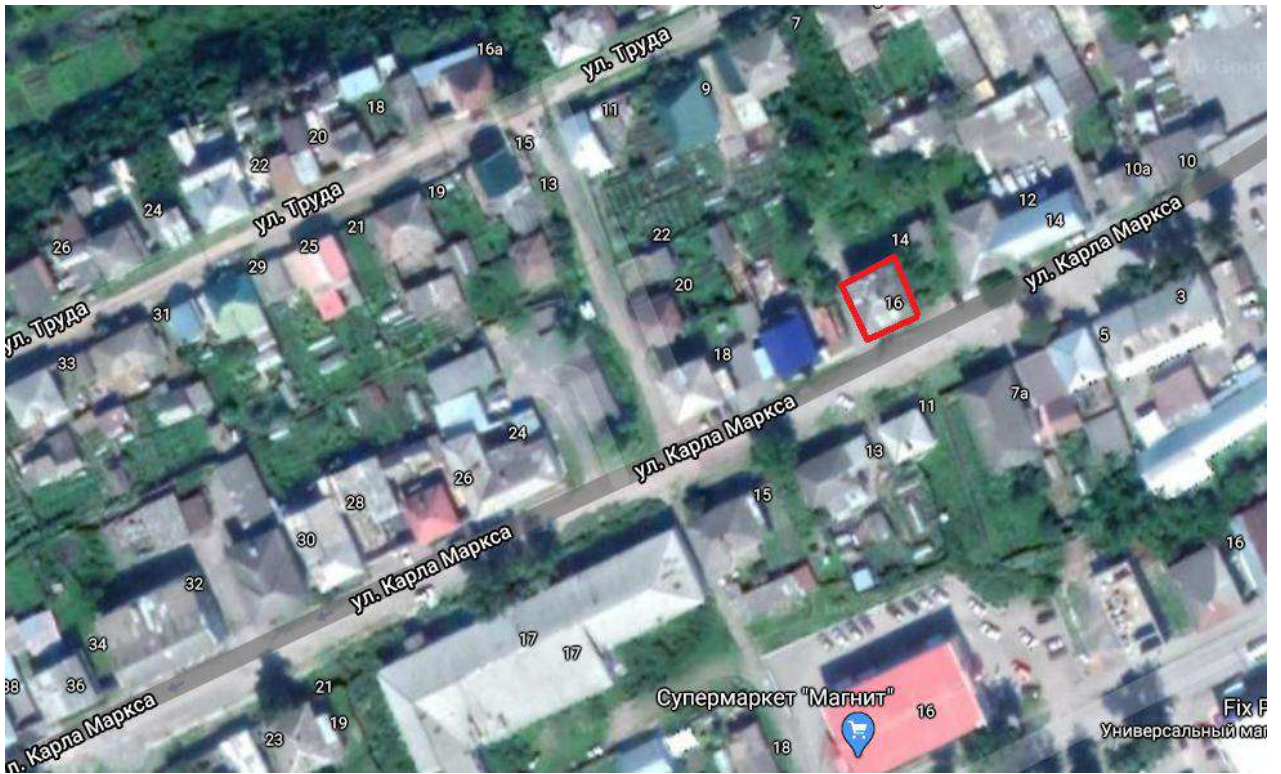
Композиция системы общественных центров г. Катав-Ивановска. Красным обозначен исторический центр, в котором находится рассматриваемый Объект.



Современное административное деление Челябинской области

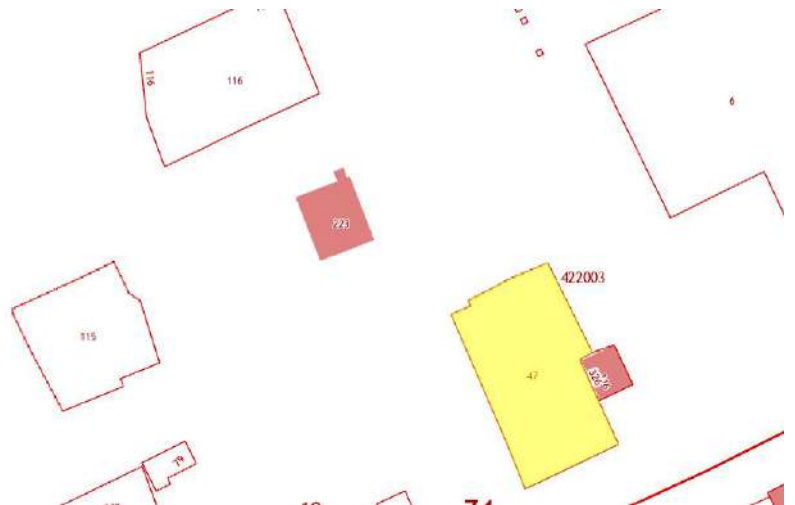


Положение г. Катав-Ивановск на территории Челябинской области на современной карте Яндекс.

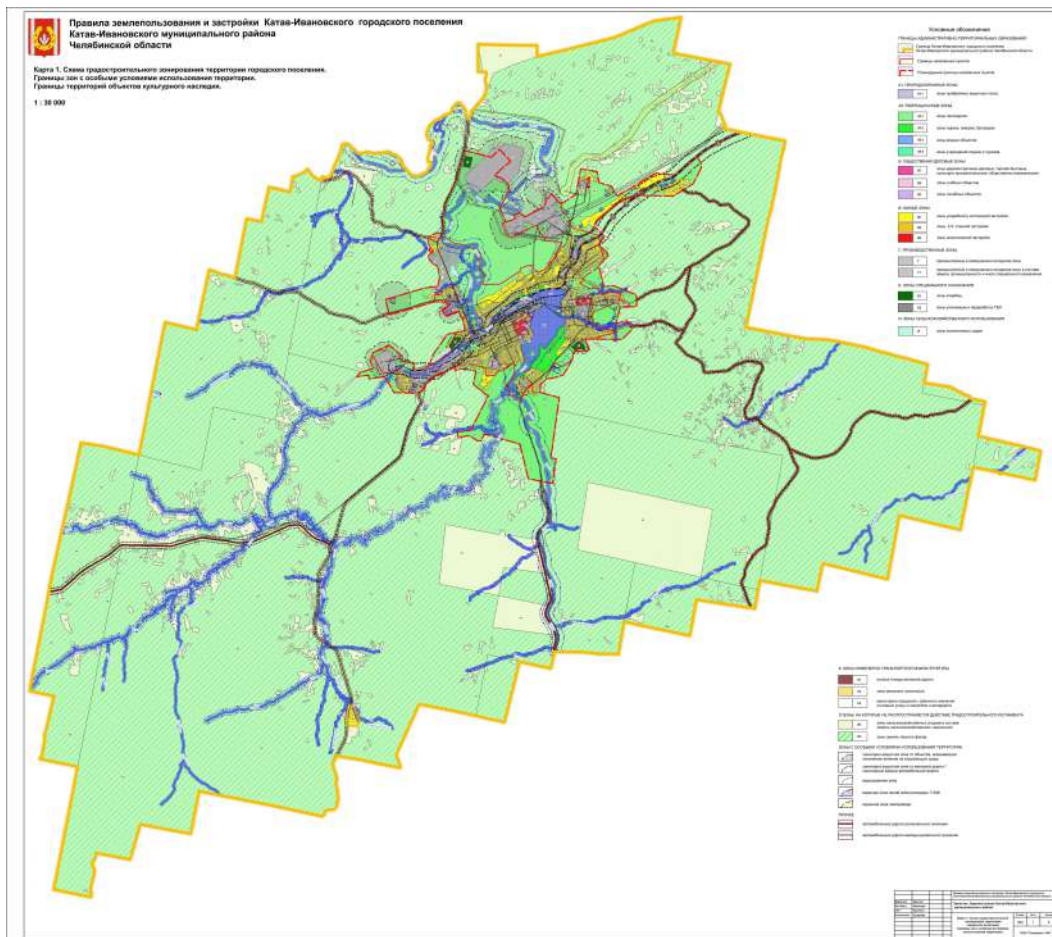


Местоположение Объекта на современной карте Яндекс.

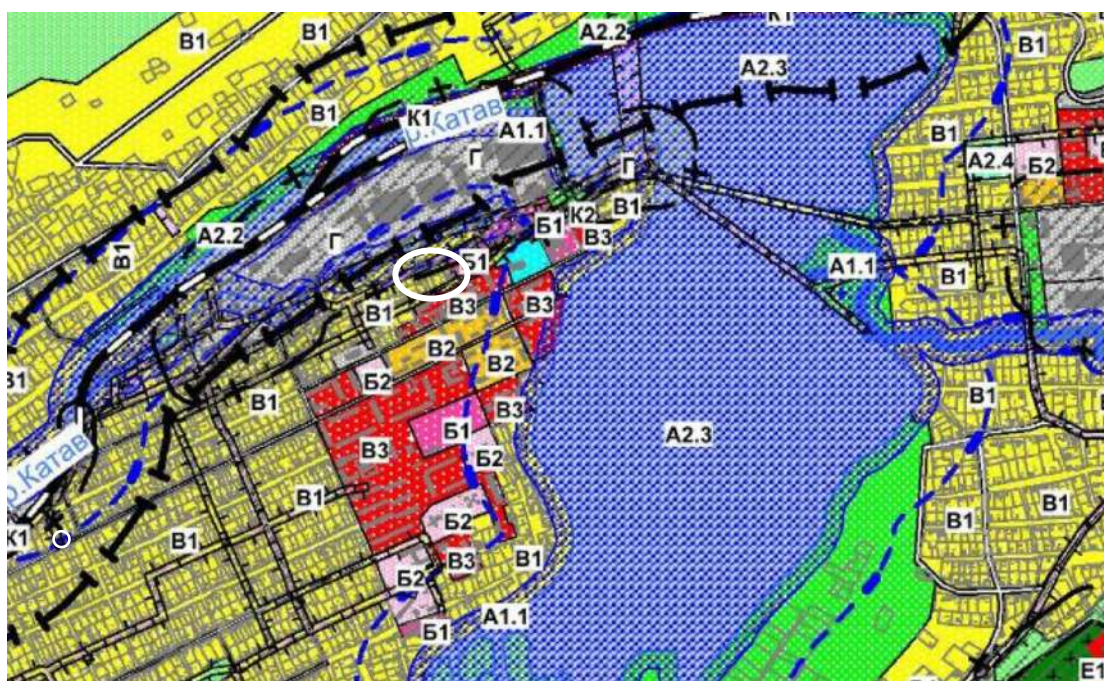
Информация		Услуги
Тип:	Объект недвижимости	
Вид:	Земельный участок	
Кадастровый номер:	74:10:0422003:47	
Кадастровый квартал:	74-10:0422003	
Статус:	Ранее учтенный	
Адрес:	обл. Челябинская, р-н Катав-Ивановский, г. Катав-Ивановск, ул. Карла Маркса, дом 16	
Категория земель:	Земли населенных пунктов	
Форма собственности:	-	



Местоположение Объекта на публичной кадастровой карте



Карта зон с особыми условиями использования территории (Правила землепользования и застройки Катав-Ивановского городского поселения Катав-Ивановского муниципального района Челябинской области).



*Белым цветом выделено местоположение Объекта на карте зон с особыми условиями использования территории.
Объект находится в зоне В (жилые зоны), подзоне В1 (зона усадебной и коттеджной застройки).*

В соответствии с Правилами землепользования и застройки территории Катав-Ивановского городского поселения (с внесенными изменениями, утвержденными Решениями Совета депутатов Катав-Ивановского городского поселения от 23.03.2016 г. № 18, от 27.12.2016 г. № 115, от 27.09.2017 г. № 72, от 28.11.2018 г. № 90, от 25.03.2020 г. №16) земельные участки в составе жилых зон предназначены для застройки жилыми зданиями, а также объектами культурно-бытового и иного назначения. Жилые зоны могут предназначаться для индивидуальной жилой застройки, малоэтажной смешанной жилой застройки, среднеэтажной смешанной жилой застройки и многоэтажной жилой застройки, а также иных видов застройки согласно градостроительным регламентам.

В жилых зонах допускается размещение отдельно стоящих, встроенных или пристроенных объектов социального и коммунально-бытового назначения, объектов здравоохранения, объектов дошкольного, начального общего и среднего общего образования, культовых зданий, стоянок автомобильного транспорта, гаражей, объектов, связанных с проживанием граждан и не оказывающих негативного воздействия на окружающую среду. В состав жилых зон могут включаться также территории, предназначенные для ведения садоводства.

ВИДЫ ЖИЛЫХ ЗОН:

В1 – зона усадебной и коттеджной застройки;

В2 - зона 2-3-этажной застройки;

В3 – зона многоэтажной застройки.

В1 – зона усадебной застройки

Минимальные отступы от границ земельных участков в целях определения мест допустимого размещения зданий, строений, сооружений, за пределами которых запрещено строительство зданий, строений, сооружений.

Минимальные отступы от границ земельного участка в целях определения мест допустимого размещения зданий -3,0м.

Примечание: для видов разрешенного использования с кодами 2.1 параметры установлены в таблице № 4.

Таблица №4

Показатели	Параметры	Обоснование
1. Минимальное расстояние между фронтальной границей участка и основным строением, м: – в сохраняемой застройке	по сложившей	СП 30-102-99, табл.1

– в новой застройке	ся линии застройки 5	
2. Минимальное расстояние от границ землевладения до строений, а также между строениями, м: – от границ соседнего участка до: – основного строения – постройки для содержания скота и птицы – других построек: бани, гаража, сарая и др – от стволов высокорослых деревьев – от стволов среднерослых – от стволов кустарника – окон жилых комнат до стен соседнего дома и хозяйственных построек (бани, гаража, сарая), расположенных на соседних земельных участках – от основных строений до отдельно стоящих хозяйственных и прочих строений на участке:	3 4 1 4 2 1 6	-"- -"- -"- -"- -"- -"- -"- в соответствии со СНиП 2.07.01-89*, приложение 1 и СП 30-102-99
3. Минимальное расстояние от границ приусадебных участков до лесных массивов при новом строительстве	Не менее 15 м	в соответствии со СНиП 2.07.01-89*, приложение 1, п.5

Примечания:

1. Расстояние между домом и границей соседнего участка измеряется от цоколя дома или от стены дома (при отсутствии цоколя), если элементы дома (эркер, крыльцо, навес, свес крыши и др.) выступают не более чем на 50 см от плоскости стены. Если элементы выступают более чем на 50 см, расстояние измеряется от выступающих частей или от проекции их на землю (консольный навес крыши, элементы второго этажа, расположенные на столбах и др.).
2. Допускается блокировка хозяйственных построек на смежных приусадебных участках по взаимному согласию домовладельцев и в случаях, обусловленных историко-культурными охраняемыми сервитутами, а также встраивание и блокировка хозяйственных построек к основному строению. В данных случаях минимальное расстояние от границ землевладения до строений определяется, исходя из целевого назначения постройки (помещения) со стороны границы соседнего землевладения.
3. При отсутствии централизованной канализации расстояние от туалета до стен соседнего дома должно быть не менее 12 метров, до источника

Предельное количество этажей или предельную высоту зданий, строений, сооружений.

Не подлежат установлению.

Примечание: для видов разрешенного использования с кодами 2.1 и 2.2 параметры установлены ниже:

1. Максимальное количество этажей зданий, строений, сооружений – не более чем 3 этажа, включая мансардный.

2. Максимальная высота объектов капитального строительства от уровня земли до верха перекрытия последнего этажа (или конька кровли) - 20 м;

3. Высота строений:

для всех основных строений:

– количество надземных этажей – до двух с возможным использованием (дополнительно) мансардного этажа, с соблюдением норм освещенности соседнего участка;

– высота от уровня земли:

– до верха плоской кровли не более 9,6 м

– до конька скатной кровли не более 13,6 м. для всех вспомогательных строений:

– высота от уровня земли:

– до верха плоской кровли не более 4 м

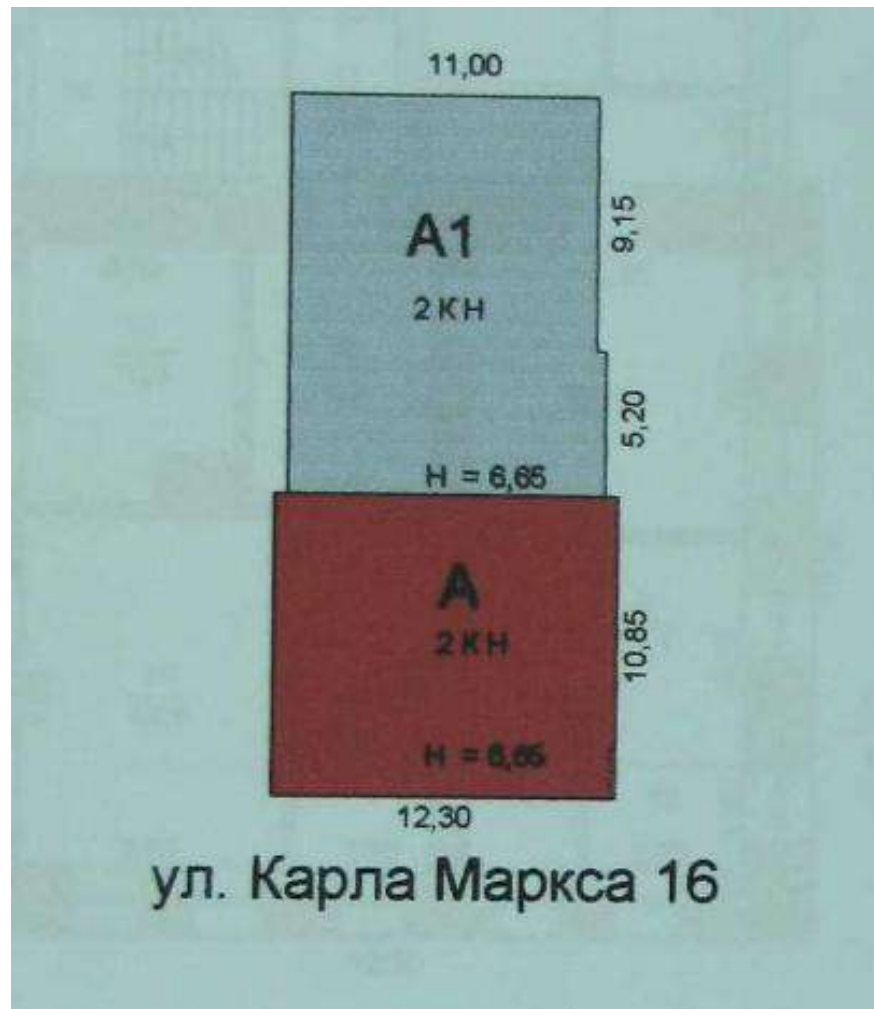
– до конька скатной кровли не более 7 м, как исключение: шпили, башни, флагштоки – без ограничения

- высота заборов между смежными земельными участками должна быть не выше 1.8 метра, установка сплошных заборов должна производиться по согласованию с соседями;

3. Вспомогательные строения, за исключением гаражей, размещать со стороны улиц не допускается.

4. Ограждение палисадников служат для ограничения свободного доступа со стороны улицы к жилому дому (по фасаду), являются элементом благоустройства улицы и относятся к землям общего пользования. Ширина(глубина) палисадника допускается не более 3 м, ограждения могут быть выполнены высотой до 1,5 метров, не сплошные.

Согласно плану земельного участка, на нежилое здание по ул. Карла Маркса,16, г. Катав-Ивановск, изготовленному Катав-Ивановским БТИ от 25.08.2007г., основное двухэтажное кирпичное строение имеет литер А. Территория, принадлежащая Объекту, на плане не обозначена.



Перечень документов и материалов, собранных и полученных при проведении экспертизы, а также использованной для нее специальной, технической и справочной литературы:

Нормативно-правовые документы:

- Федеральный закон от 25.06.2002 № 73-ФЗ «Об объектах культурного наследия (памятниках истории и культуры) народов Российской Федерации» (далее – Федеральный закон от 25.06.2002 № 73-ФЗ);

- Федеральный закон от 24.07.2007 № 221-ФЗ «О государственном кадастре недвижимости».

- Постановления коллегии Министерства культуры РСФСР от 19.02.1990 № 12, коллегии Госстроя РСФСР от 28.02.1990 № 3 и Президиума Центрального Совета ВООПИК от 16.02.1990 № 12(162) «Об утверждении нового Списка исторических населенных мест РСФСР».

- Постановление Правительства Российской Федерации от 15.07.2009 № 569 «Об утверждении Положения о государственной историко-культурной экспертизе»;

- Постановление Правительства Российской Федерации от 31.12.2015 № 1532 «Об утверждении Правил предоставления документов, направляемых или

предоставляемых в соответствии с частями 1, 3-13, 15 статьи 32 Федерального закона «О государственной регистрации недвижимости» в федеральный орган исполнительной власти (его территориальные органы), уполномоченный Правительством Российской Федерации на осуществление государственного кадастрового учета, государственной регистрации прав, ведение Единого государственного реестра недвижимости и предоставление сведений, содержащихся в Едином государственном реестре недвижимости»;

- Закон Челябинской области от 12.05.2015 г. № 168-ЗО «Об объектах культурного наследия (памятники истории и культуры) в Челябинской области (с изменениями от 08.05.2019 № 892-ЗО);

- приказ Министерства культуры Российской Федерации от 03.10.2011 № 954 «Об утверждении Положения о едином государственном реестре объектов культурного наследия (памятников истории и культуры) народов Российской Федерации»;

- приказ Министерства культуры Российской Федерации от 04.06.2015 № 1745 «Об утверждении требований к составлению проектов границ территорий объектов культурного наследия»;

- приказ Министерства экономического развития Российской Федерации от 23.11.2018 № 650 «Об установлении формы графического описания местоположения границ населенных пунктов, территориальных зон, особо охраняемых природных территорий, зон с особыми условиями использования территории, формы текстового описания местоположения границ населенных пунктов, территориальных зон, требований к точности определения координат характерных точек границ населенных пунктов, территориальных зон, особо охраняемых природных территорий, зон с особыми условиями использования территории, формату электронного документа, содержащего сведения о границах населенных пунктов, территориальных зон, особо охраняемых природных территорий, зон с особыми условиями использования территории, и о признании утратившими силу приказов Минэкономразвития России от 23 марта 2016 г. № 163 и от 4 мая 2018 г. № 236»;

- Правила землепользования и застройки территории Катав-Ивановского городского поселения (с внесенными изменениями, утвержденными Решениями Совета депутатов Катав-Ивановского городского поселения от 23.03.2016 г. № 18, от 27.12.2016 г. № 115, от 27.09.2017 г. № 72, от 28.11.2018 г. № 90, от 25.03.2020 г. №16);

Архивные источники:

- Материалы архива Муниципального учреждения культуры «Краеведческий музей Катав-Ивановского муниципального района»

Материалы сайтов:

- Катав - Ивановск - история, достопримечательности, символы и улицы- <http://челсити.рф> (на дату обращения 22.06.2020г.).

- Дом Киселева - <https://arhistrzhz.livejournal.com/326342.html> (на дату обращения 22.06.2020г.)

- Историко-культурный план города Катав-Ивановска Челябинской области (Пояснительная записка к выпускной квалификационной работе, ЮУрГУ–08.03.01.01.2018.АСИ- 4 2 3. ПЗ ВКР, Автор проекта Е. П. Гришакова)-

https://dspace.susu.ru/xmlui/bitstream/handle/0001.74/22106/2018_423_grishakovae.pdf?sequence=1 (на дату обращения 22.06.2020г.)

- Архитектурный облик общественных центров малых городов Челябинской области ЮурГУ–07.04.012017. 127/87 ВКР (ВКП) –

https://dspace.susu.ru/xmlui/bitstream/handle/0001.74/14260/2017_226_denisovaaa.pdf?sequence=1 (на дату обращения 22.06.2020г.)

Обоснования вывода экспертизы:

По результатам проведенных исследований выявленного объекта культурного наследия «Дом Киселева», расположенный по адресу: Челябинская область, г. Катав - Ивановск, Катав-Ивановский р-он, ул. Карла Маркса, 16, установлены следующие факты.

Датировка объекта. 1848 г.

Градостроительное значение. Объект расположен в ряду одноэтажной жилой застройки в историческом центре города Катав-Ивановск, главным фасадом развернут по ул. Карла Маркса. Благодаря богатому архитектурному решению главного фасада, здание-памятник является пространственной доминантой улицы.

Авторство. Не установлено

Мемориальная ценность объекта. Объект принадлежал Киселеву Федору Федоровичу – главному бухгалтеру литейно–механического завода. Фёдор Киселёв также был корреспондентом “Уфимских губернских ведомостей”. В 1871–1896 годах он периодически присылал в Уфу статьи и очерки. Ф.Ф.Киселев известен на Южном Урале как активный краевед данного региона.

Ремесленно-технологическая (материальная) ценность. Невысокий каменный цоколь, кирпичная кладка несущих стен, богатый кирпичный декор главного фасада, вальмовая крыша с деревянной стропильной конструкцией, металлической кровлей (утеряна), парапетными столбиками, печными трубами и фигурным аттиком (утеряны).

Сохранность исторического облика общей объемно-пространственной структуры. В целом, полная сохранность объемно-пространственной композиции здания: двухэтажный дом прямоугольной конфигурации с небольшим каменным цоколем и вальмовой крышей.

Сохранность исторического облика фасадов. Полная сохранность главного фасада, частичная сохранность дворовых фасадов.

Сохранность конструктивной системы. Капитальные кирпичные стены (частичная сохранность), деревянные перекрытия и конструкция крыши (определение степени сохранности после проведения обследования технического состояния).

Архитектурно-художественная ценность фасадов. Композиционное решение и архитектурно-художественное оформление главного и боковых фасадов в эклектичном стиле с элементами классики и псевдорусского стиля с применением декоративных приемов, выполненных в кирпичном стиле: стилизованные фигурные «точеные» колонки из мелких резных элементов, рустованные угловые пилястры, междуэтажный пояс с тонкими кирпичными поясками, выступающими прямоугольными филенками и поясом- поребриком, лучковые оконные проемы с сандриками, филенчатая плоскость фасада, уступчатый карниз.

Пространственно-планировочная структура интерьеров. Сведений о сохранности пространственно-планировочной структуры интерьеров конца XIX века не имеется.

Архитектурно-декоративная отделка интерьеров. Сведений о сохранности архитектурно-художественного оформления интерьеров не имеется.

Материал и характер отделки фасадных поверхностей. Декоративное оформление фасадов выполнено в кирпичном стиле из тесаного красного кирпича.

Уникальность. Здание представляет собой интересный в архитектурно-художественном отношении образец провинциального жилого дома усадебного типа середины- конца XIX века на Южном Урале в г.Катав-Ивановске и Челябинской области. Декор особняка сочетает классические и «русские» мотивы, в том числе переведенные в кирпич мотивы русской деревянной резьбы.

В экспертизе применена методика определения категории историко-культурной ценности объектов историко-архитектурного наследия (ОАН), разработанная С.В. Зеленовой (оценка по баллам), разработанная в ее диссертации, успешно защищенной в Нижегородском государственном архитектурно-строительном университете в 2009 году (руководитель – к.т.н., профессор кафедры ЮНЕСКО ННГАСУ Т.П. Виноградова):

Выявленный объект культурного наследия «Дом Киселева»:

Историческая ценность:

1. Датировка (время возникновения ОАН) – 1848г. -15 бал.;
2. Мемориальность (ОАН, непосредственно связанный с важнейшими историческими событиями или памятными датами региона или пребыванием выдающихся деятелей, получивших признание в регионе) - 3 бал.;
3. Историческая достоверность (ОАН, утративший свою историческую роль) – 0 бал.;
4. Подлинность (аутентичность) (ОАН, сохранивший первоначальный облик и конструкции в процессе проведения ремонтно-реставрационных работ с применением материалов, идентичных данному объекту и исторических методов производства работ) - 8 бал.

Итого: 26 баллов

Архитектурно-градостроительная ценность:

5. Сохранность (незначительные потери и утраты архитектурного облика ОАН и его конструкций) - 3 бал.;
6. Представительность (репрезентативность) (ОАН, характеризующий возникновение нового архитектурного периода, творческой деятельности.) - 5 бал.;
7. Градостроительная ценность (ОАН являющийся элементом пространственно-планировочной структуры историко-архитектурной среды локального участка (площади, части квартала, улицы и пр.) - 10 бал.;
8. Ансамблевость (ОАН, не являющийся элементом сохранившегося историко-архитектурного или градостроительного ансамбля) - 1 бал.;
9. Градоформирующее значение (ОАН, сохранивший роль градостроительной доминанты в современной окружающей среде) – 8 бал.;
10. Функциональное использование (ОАН, приспособленный под современные функции с сохранением его архитектурного облика и конструкций)- 5 бал.;
11. Этапность (ОАН сохранивший свой первоначальный вид как базовый, но имеющий разновременные наслоения в процессе проведения ремонтно-реставрационных работ в различные исторические периоды) - 8 бал.

Итого: 40 баллов

Культурологическая ценность:

12. Научно-познавательная ценность (ОАН, являющийся носителем научной информации, представляющей интерес в масштабе региона.) -5 бал.;
13. Учебно-педагогическая ценность (ОАН, являющийся носителем научной информации по данному объекту) - 5 бал.;
14. Художественно-эстетическая ценность (ОАН, имеющий определенную художественно-эстетическую ценность для узкого круга специалистов) - 3 бал.;
15. Публичная и общественная значимость (ОАН, представляющий национальный интерес региона на территории региона) - 3 бал.;
16. Социокультурная ценность (ОАН, утративший культурный ландшафт) – 0 бал.;
17. Распространенность (Малораспространенный ОАН в регионе (менее 10 ед.) - 5 бал.

Итого: 21 баллов

Выявленный объект культурного наследия «Дом Киселева» по адресу: Россия, Челябинская область, г. Катав - Ивановск, ул. Карла Маркса, 16 по общей сумме баллов - 87 бал. – является ценным ОАН, представляющим особую ценность на территории региона (согласно методике, при сумме баллов 100-50).

Рассмотрев представленные Заказчиком документы на **выявленный объект культурного наследия «Дом Киселева»**, а также проанализировав дополнительную историко-библиографическую, архивную документацию, правоустанавливающие документы и материалы, полученные в ходе проведения историко-культурно экспертизы, проведя дополнительные исследования, эксперт пришел к выводу, что по критериям типологической

представительности, историко-архитектурной ценности и историко-градостроительной значимости рассматриваемый Объект обладает историко-архитектурной, художественной и мемориальной ценностями, имеющими особое значение для истории и культуры г.Катав-Ивановска и Челябинской области. В соответствии со ст. 4 Федерального закона № 73-ФЗ Объект обоснованно достоин присвоения категории историко-культурной ценности - **объект культурного наследия регионального значения, (вид - памятник)** с включением в соответствии со ст. 18 Федерального закона № 73-ФЗ в Единый государственный реестр объектов культурного наследия (памятников истории и культуры) народов Российской Федерации.

В проведенной государственной историко-культурной экспертизе: уточняются наименование и сведения о времени возникновения выявленного объекта культурного наследия «Дом Киселева» с внесением в дальнейшем данных изменений в реестр.

В проведенной государственной историко-культурной экспертизе определяется описание особенностей здания-памятника, подлежащих обязательному сохранению с указанием периода, в пределах которого фиксируется состояния объекта культурного наследия и определяется территория памятника.

ВЫВОД ЭКСПЕРТИЗЫ

Включение в единый государственный реестр объектов культурного наследия (памятников истории и культуры) народов Российской Федерации выявленного объекта культурного наследия «Дом Киселева», 1848 г., расположенный по адресу: Челябинская область, Катав-Ивановский р-н, г. Катав-Ивановск, ул. Карла Маркса, 16, ОБОСНОВАНО (положительное заключение):

Наименование Объекта: **«Дом жилой главного бухгалтера литейно-механического завода и краеведа Ф.Ф. Киселева».**

Время создания (возникновения) Объекта и (или) дата связанного с ним исторического события: **1848 г.**

Адрес (местонахождение) Объекта: **Челябинская область, Катав-Ивановский р-н, г. Катав-Ивановск, ул. Карла Маркса, 16.**

Вид Объекта: **памятник.**

Общая видовая принадлежность: **памятник истории; памятник градостроительства и архитектуры.**

Категория историко-культурного значения Объекта: **региональный.**

К настоящему акту прилагаются:

Приложение № 1. Документы и материалы по выявленному объекту культурного наследия «Дом Киселева», 1848г., Челябинская область, Катав-Ивановский р-н, г. Катав-Ивановск, ул. Карла Маркса, 16, предоставленные Заказчиком. на 13 л.

Приложение № 2. Материалы фотофиксации выявленного объекта культурного наследия «Дом Киселева», 1848 г., Челябинская область, Катав-Ивановский р-н, г. Катав-Ивановск, ул. Карла Маркса, 16 на 4 л.

Приложение № 3. Описание границ территории объекта культурного наследия регионального значения «Дом жилой главного бухгалтера литейно–механического завода и краеведа Ф.Ф. Киселева», 1848 г., Челябинская область, Катав-Ивановский р-н, г. Катав-Ивановск, ул. Карла Маркса, 16 на 4 л.

Приложение № 4. Описание особенностей объекта культурного наследия регионального значения «Дом жилой главного бухгалтера литейно–механического завода и краеведа Ф.Ф. Киселева», 1848 г., Челябинская область, Катав-Ивановский р-н, г. Катав-Ивановск, ул. Карла Маркса, 16 на 5 л.

Настоящий акт государственной историко-культурной экспертизы составлен на электронном носителе в формате переносимого документа (PDF) с приложениями и документами, прилагаемыми к настоящему акту и являющимися его неотъемлемой частью, подписан усиленными квалифицированными электронными подписями эксперта Маевской Татьяны Ивановны и директора ООО «Центр экспертиз» Давыдова Николая Юрьевича.

«07» сентября 2020 года.

Эксперт:

Т.И. Маевская

Генеральный директор
ООО «Центр экспертиз»:

Н.Ю. Давыдов

Документы и материалы, собранные и полученные в ходе проведения
экспертизы

422

МИНИСТЕРСТВО КУЛЬТУРЫ СССР
ПАМЯТНИКИ ИСТОРИИ И КУЛЬТУРЫ СССР
(недвижимые)

СОЮЗНАЯ РЕСПУБЛИКА Российская Федерация

Гос. научно-производственный центр по охране памятников
(наименование республиканского органа охраны памятников)

ПАСПОРТ

*Дом ситовый
улица Бульвар
Ленина 44*

I. НАИМЕНОВАНИЕ ПАМЯТНИКА Дом по улице Кюлье Карла, 16 "Обелиск"

II. ТИПОЛОГИЧЕСКАЯ ПРИНАДЛЕЖНОСТЬ

памятник археологии	памятник истории	памятник архитектуры	памятник монумент. иск-ва
		+	

III. ДАТИРОВКА ПАМЯТНИКА (или дата исторического события, с которым связано возникновение памятника — для памятников истории)
1848 год

IV. АДРЕС (местонахождение) ПАМЯТНИКА Челябинская обл. Катань-Челяновский район
(АССР, край, область, район, автономная обл.)
г. Катань-Челяновский, 16
(национальный округ; населенный пункт; пути подъезда)

V. ХАРАКТЕР СОВРЕМЕННОГО ИСПОЛЬЗОВАНИЯ

по первонач. назначению	культурно-просветит.	туристско-экскурсион.	лечебно-оздоровительн.	жилые помещения	хозяйств. веннос.	не используется
	музей библ. клуб		больн. санит. д/отд.		учреждение торгов. промыш. склад	
+						

ПРИЛОЖЕНИЯ:

Фото общего вида —	1
Фото фрагментов —	
Генплан —	
Обмеры: план —	1
фасад —	1
разрез —	
Схематический план охранной зоны —	

VI. ИСТОРИЧЕСКИЕ СВЕДЕНИЯ

- | | |
|--|---|
| а) для памятников археологии | — история возникновения, кем и когда производились раскопки и раскопки, место хранения коллекций. |
| для памятников истории | — история возникновения: краткая характеристика событий и лиц, в связи с которыми объект приобрел значение памятника. |
| для памятников архитектуры и монументального искусства | — автор, строитель, заказчик, история создания. |

Дом построен в 1848 году. Принадлежал Киселеву Ф.Ф. — главному бухгалтеру литейного завода. После смерти отца в нем проживала его дочь Киселева В.Ф. — преподаватель биологии. В 30-х годах дом был конфискован, он стал владением домоуправления, с 1954 года им владеют местные Советы. В разные годы в нем размещались: родильное отделение, трест столовых, комбинат общественного питания.

Автор и исполнитель не известен.

- б) перестройки и утраты, изменившие первоначальный облик памятника.

НЕТ

- в) реставрационные работы (общая характеристика, время, автор, место хранения документации)

НЕТ

VII. ОПИСАНИЕ ПАМЯТНИКА

- | | |
|---------------------------------|--|
| а) для памятников археологии | — характер культурного слоя, важнейшие находки. |
| для памятников истории | — характеристика памятника, текст и время установления мемориальной доски. |
| для памятников архитектуры | — основные особенности планировочной, композиционно-пространственной структуры и конструкции; характер декора фасадов и интерьеров; наличие живописи, скульптуры, прикладного искусства; строительный материал, основные габариты. |
| для памятников монумент. иск-ва | — основные особенности композиционного и колористического решения; тексты, материал, техника, размер. |

Бывший жилой особняк с богатым архитектурным декором. Мастерски использованы декоративные отделочные свойства кирпича в оформлении фасада. На парапете главного фасада имеется ажурное завершение в виде малой архитектурной формы.

Здание 2-х этажное.

Стены кирпичные, крыша железная.

Внутренняя площадь - 133,5 кв.м., высота - 6 м.

На 1954 год износ определен на 30%.

- б) общая оценка общественной, научно-исторической и художественной значимости памятника.

VIII. ОСНОВНАЯ БИБЛИОГРАФИЯ, АРХИВНЫЕ ИСТОЧНИКИ, ИКОНОГРАФИЧЕСКИЙ МАТЕРИАЛ

IX. ТЕХНИЧЕСКОЕ СОСТОЯНИЕ

характеристика общего состояния:		хорошее	среднее	плохое	аварийное
для памятников археологии	культурного слоя важнейших находок		+		
для памятников архитектуры и истории	конструкций стен покрытий потолков пола декора фасадов интерьеров	+			
в интерьере:	живописи скульптуры прикл. иск-ва				
для памятников монументального искусства	цоколя постаментов скульптуры грунта красочного слоя				

X. СИСТЕМА ОХРАНЫ

а) категории охраны

союзная	республ.	местная	не состоит

б) дата и № документа о принятии под охрану

в) границы охранной зоны и зоны регулирования застройки (краткое описание со ссылкой на утверждающий документ)

г) балансовая принадлежность и конкретное использование

д) дата и № охранного документа

Дата составления паспорта

Составитель _____
(ф. и. о., должность или профессия)

< > 19 г.

(подпись)

Инспектор по охране памятников _____

(подпись)

М. П.

Катав. тип. Заказ 1354

МИНИСТЕРСТВО КУЛЬТУРЫ СССР ПАМЯТНИКИ ИСТОРИИ И КУЛЬТУРЫ СССР (недвижимые)
 СОЮЗНАЯ РЕСПУБЛИКА Российская Дос. научно-производственный центр
Федерация по использованию республиканского органа охраны
 АДРЕС Челябинская обл. г. Катав-Ивановск
 (АССР, край, область, район, автономная обл., национальный округ, населенный пункт)

УЧЕТНАЯ КАРТОЧКА

I. НАИМЕНОВАНИЕ ПАМЯТНИКА Дом по ул. Карла Маркса, 16 /Объект/

II. ТИПОЛОГИЧЕСКАЯ ПРИНАДЛЕЖНОСТЬ

памятник археологии	памятник истории	памятник архитектуры	памятник монумент. иск-ва
---------------------	------------------	----------------------	---------------------------

III. ДАТИРОВКА ПАМЯТНИКА 1911 г.

IV. ХАРАКТЕР СОВРЕМЕННОГО ИСПОЛЬЗОВАНИЯ

по первоначальному назначению	культурно-просветительное	туристско-экскурсионное	лечебно-оздоровительн.	жилые помещения	хозяйственное	не используется
					+	

предлож. по исполъз.

V. ХАРАКТЕРИСТИКА ТЕХНИЧЕСКОГО СОСТОЯНИЯ

хорошее	среднее	плохое	аварийное
	+		

VI. КАТЕГОРИЯ ОХРАНЫ

союзная	республ.	местная	не состоит

наличие утвержденной охранной зоны

да	нет

VII. НАЛИЧИЕ ДОКУМЕНТАЦИИ

паспорт	фотографии	обмеры	реставрац. материалы
+	+	+	

место хранения документов

органы охраны	реставрац. мастерские	музей, архив. НИИ
союзный	республикан.	местный

Дата составления карточки
 « » М. П. 19 г.

Составитель (Ф. и. о., должность или профессия, подпись) _____ Инспектор по охране памятников (Ф. И. О., подпись) _____

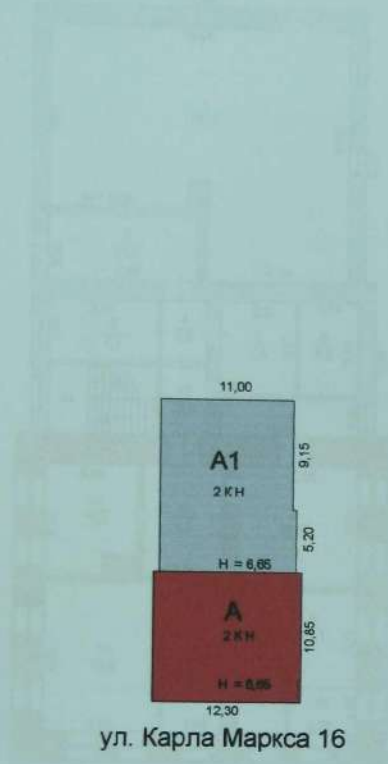
УЧЕТНАЯ КАРТОЧКА (оборотная сторона)

Фото или схематический план



Краткое описание

Здание 2-х этажное, стены кирпичные, крыша железная.
 Внутренняя площадь - 133,5 кв. м.
 Высота - 6 м.
 Бывший жилой особняк с богатым архитектурным декором, мастерски использованы декоративные стеновые свойства кирпича в оформлении фасада.
 В нем располагается комбинат общественного питания. Находится на балансе городского самоуправления.



ОГУП "Обл ЦТИ" Катав - Ивановский филиал			РФ
Лист № 2	План земельного участка на нежилое здание по ул. Карла Маркса 16 г. Катав - Ивановск		масштаб 1 : 500
Дата	Исполнитель	Ф.И.О.	Подпись
25.08.07	Техник	Крысина О.Ю.	<i>[Signature]</i>
	Директор	Шестакова Г.Н.	<i>[Signature]</i>

Федеральное государственное бюджетное учреждение "Федеральный кадастровый центр Федеральной службы государственной регистрации, кадастра и картографии по Челябинской области"
 федеральное государственное учреждение

3/11

КАДАСТРОВЫЙ ПАСПОРТ

Целый			
(вид объекта недвижимого имущества)			
Лист №	1	Всего листов	2
от 26 октября 2019 г. № 74/03/019-18/0513			
Кадастровый номер	74-03/02/2003-168		
Номер кадастрового квартала	74-03/02/2003		
Присвоены номера:	133, 74-03/0133-00000-00000		
Дата введения номера государственного кадастра недвижимости	18.12.2011		

Описание объекта недвижимого имущества:

1	Адрес (адресные местоположения)	Челябинская область, Катайский р-н, Катайское, ул. Катайская, д.16		
2	Основная характеристика:	площадь	418,1	кв.м
		(кв.)	(значения)	(единицы измерения)
3	Назначение	Нежилое здание		
4	Назначение	Нежилое здание		
5	Количество этажей, в том числе подземных этажей:	2		
6	Материал наружных стен:	Кирпичные		
7	Год ввода в эксплуатацию (завершения строительства)	1955		
8	Кадастровая стоимость (руб.):	113171614		
9	Кадастровый номер земельного участка (участков), в пределах которого расположен объект недвижимого имущества	74-10/042/2003-47		
10	Степень готовности объекта недвижимого строительства (%):	—		
11	Кадастровые номера помещений, расположенных в здании или сооружении:	—		
12	Сведения о праве собственности, регистрационный номер 74-74-03/02/2013-163 от 08.11.2013 г., правообладатель: Компания Антон Александрович			
13	Сведения о включении в реестр объектов культурного наследия:			
14	Сведения об ипотеке:			
15	Сведения о кадастровых инженерах:			
16	Дополнительные сведения:	30.1 Кадастровые номера объектов недвижимости, образующихся с объектом недвижимости:		
		30.2 Кадастровые номера объектов недвижимости, образующихся из объекта недвижимости:		
		30.3 Кадастровые номера объектов, полученных в результате раздела кадастрового участка		
17	Характеристики государственного кадастра недвижимости (статус здания по объекту). Сведения об объекте недвижимости имеют статус: равнозначные			

ИНЖЕНЕР КАТЕГОРИИ		А.А. ДУЖБИНИ
(полное наименование должности)	(подпись)	(инициалы, фамилия)

КАДАСТРОВЫЙ ПАСПОРТ

Здания			
(вид объекта недвижимого имущества)			
Лист №	2	Всего листов:	2
« 28 » октября 2019 г. № 7400/101/19-100513			
Кадастровый номер:		74-10-0423003-168	

Схема расположения объекта недвижимого имущества на земельном участке(ах):

Файл с планом помещения отсутствует	
Масштаб 1:	_____

ИНЖЕНЕР II КАТЕГОРИИ		А.А. ДРУЖИНИН
(полное наименование должности)	(подпись)	(инициалы, фамилия)

М.П.

1229443_img_1336.jpg

Документы о постановке Объекта на государственный учет

Министерство культуры Челябинской области
В.И. Милосердов
2008

Принято на заседании экспертного совета ГНПЦ
30.08.2008 г.

Список № выданных объектов Челябинской области, представляющих историческую, художественную или иную культурную ценность

№ п/п	наименование объекта	датыр оава	тип памятника	собственник, пользователь	техническое состояние	районный центр	город, село	улица, № дома	основание для учета (список и номер)	отметка постановке на государственную охрану	другой адрес (улица)	другой адрес (дом)
1	Храм Казанской иконы Божьей Матери	н.20в.	архи			Агаповский	Янгелька с.		список №1 1993 г., список №44 28.02.2044г.			
2	Церковь	к. 19в.	архи			Аргаяшский	Кузнецкое с.		список №1 1993 г., список №47 28.02.2044г.			
3	Земская школа	1905г.	архи			Аргаяшский	Губернское с.		список №1 1993 г., список №47 28.02.2044г.			
4	Церковь святых апостолов Петра и Павла	к. 19в.	архи			Ашинский	Аша г.	Лесная ул. 6	список №1 1993 г.			
5	Церковь Дионисиевская	19в.	архи			Ашинский	Муратовка с.		список №1 1993 г.			
6	Церковь	19 в.	архи			Брединский	Атамановский п.					
7	Церковь	19 в.	архи			Брединский	Рымнинский п.					
8	Церковь Казанской иконы Божьей Матери	н. 19 в.	архи			Варненский	Лейпциг с.		список №1 1993 г.			
9	Дом купца Устьянцева		архи			Верхнеуральский	Верхнеуральск	Ленина, 27	список №19 1999г.			
10	Дом жилой		архи	райпотребсоюз		Верхнеуральский	Верхнеуральск	Ленина, 16	список №19 1999г.			
11	Дом жилой		архи	ЖКУ		Верхнеуральский	Верхнеуральск	Ленина, 20	список №19 1999г.			
12	Дом подрядчика Сафронова		архи	библиотека		Верхнеуральский	Верхнеуральск	Ленина, 33	список №19 1999г.			
13	Дом подрядчика Сафронова		архи	ЖКО		Верхнеуральский	Верхнеуральск	Ленина, 33а	список №19 1999г.			
14	Дом жилой		архи	ЖКО		Верхнеуральский	Верхнеуральск	Ленина, 35	список №19 1999г.			
15	Дом жилой		архи	ЖКО		Верхнеуральский	Верхнеуральск	Ленина, 39	список №19 1999г.			
16	Дом городского головы Хлюпина		архи	ЖКО		Верхнеуральский	Верхнеуральск	Луначарского, 38	список №19 1999г.			

№ п/п	наименование объекта	датыр оава	тип памятника	собственник, пользователь	техническое состояние	районный центр	город, село	улица, № дома	основание для учета (список и номер)	отметка постановке на государственную охрану	другой адрес (улица)	другой адрес (дом)
69	Особняк купеческий	2пол. 19 в.	архи	дом жилой		Каслинский	Касли г.	К.Маркса ул., 23	список 39а/9 18.12.96г. экспертиза ГНПЦ			
70	Особняк купеческий	2пол. 19 в.	архи	дом жилой		Каслинский	Касли г.	Советский пер., 11	список 39а/10 18.12.96г. экспертиза ГНПЦ			
71	Особняк купеческий	2пол. 19 в.	архи	дом жилой		Каслинский	Касли г.	Комсомольская ул., 18	список 39а/11 18.12.96г. экспертиза ГНПЦ			
72	Особняк купеческий	2пол. 19 в.	архи	дом жилой		Каслинский	Касли г.	Комсомольская ул., 22	список 39а/11 18.12.96г. экспертиза ГНПЦ			
73	Особняк купеческий	2пол. 19 в.	архи	дом жилой		Каслинский	Касли г.	Комсомольская ул., 24	список 39а/ 11 18.12.96г. экспертиза ГНПЦ			
74	Особняк купеческий	2пол. 19 в.	архи	дом жилой		Каслинский	Касли г.	Толстого ул., 2	список 39а/12 18.12.96г. экспертиза ГНПЦ			
75	Церковь Зимняя Никольская	сер. 19в.	архи	не использ.		Каслинский	Касли г.	Коммуны ул.	список 39а/13 18.12.96г. экспертиза ГНПЦ			
76	Церковь заводская Успенская	1пол. 19 в.	архи			Каслинский	Касли г.	территория машзавода	список 39а/14 18.12.96г. экспертиза ГНПЦ			
77	Каслинский чугуноплавильный, чугунолитейный комплекс цехов	1пол. 19 в.	архи	АООТ "Каслинский машзавод"		Каслинский	Касли г.	территория машзавода	список 39а/15 18.12.96г. экспертиза ГНПЦ			
78	Школа инструкторов фирмы "Мех-Кормиж", комплекс цехов	к.19в.	архи	АОЗТ "КАСКО"		Каслинский	Касли г.	пл.ул. Коммуны и Ленина	список 39а/16 18.12.96г. экспертиза ГНПЦ			
79												
80	Дом Киселева	1846	архи	управление общ. питания		Катав-Ивановский	Катав-Ивановск	Карла Маркса, 16	список 28/1 30.08.95г. экспертиза ГНПЦ			
81	Дом Чикова	к.19в.	архи	водоканал		Катав-Ивановский	Катав-Ивановск	Карла Маркса, 20	список 28/2 30.08.95г. экспертиза ГНПЦ			
82	Дом Цыганова	к.19в.	архи	гостиница		Катав-Ивановский	Катав-Ивановск	Карла Маркса, 30	список 28/3 30.08.95г. экспертиза ГНПЦ			
83	Дом купца Кумина	1902	архи	Горгаз		Катав-Ивановский	Катав-Ивановск	Карла Маркса, 60	список 28/4 30.08.95г. экспертиза ГНПЦ			
84	Дом Мясоедова	1864	архи	суд. прокуратура		Катав-Ивановский	Катав-Ивановск	Труда, 1	список 28/5 30.08.95г. экспертиза ГНПЦ			

604	Дом поре́й двухэтажный	1951	архи	ЖКО ЮГРЭС		Южноуральск	Куйбышева ул., 22			
605	Дом жилой		архи	МУЖЭК		Южноуральск	Строителей ул., 32			
606	Дворец культуры "Энергетик"	1960	архи	ЖКО ЮГРЭС		Южноуральск	Парковая ул., 2			
607	Дом пионеров	1950	архи	гороно		Южноуральск	Ленина ул., 26			

Составил главный специалист ГНПЦ



З.Г.Рахимова

Начальник отдела охраны объектов наследия культуры Министерства Челябинской области



Кочина И.А.

К



Фотография Объекта из архива МУК «Краеведческий музей Катав-Ивановского муниципального района». Кон. XX века.



Фотография Объекта из архива МУК «Краеведческий музей Катав-Ивановского муниципального района». Кон. XX века..



Фотография Объекта из архива МУК «Краеведческий музей Катав-Ивановского муниципального района». Кон. XX века.



Фотография Объекта из архива МУК «Краеведческий музей Катав-Ивановского муниципального района». Кон. XX века.



Фотография Объекта из архива МУК «Краеведческий музей Катав-Ивановского муниципального района». Кон. XX века.



Фотография Объекта из архива МУК «Краеведческий музей Катав-Ивановского муниципального района». 21 век.

**Фотофиксация выявленного объекта культурного наследия «Дом
Киселева», расположенного по адресу: Челябинская область, Катав-
Ивановский р-н, г. Катав-Ивановск, ул. Карла Маркса, 16**



Фото 1. Общий вид памятника «Дом Киселева». 06.07.2020г.

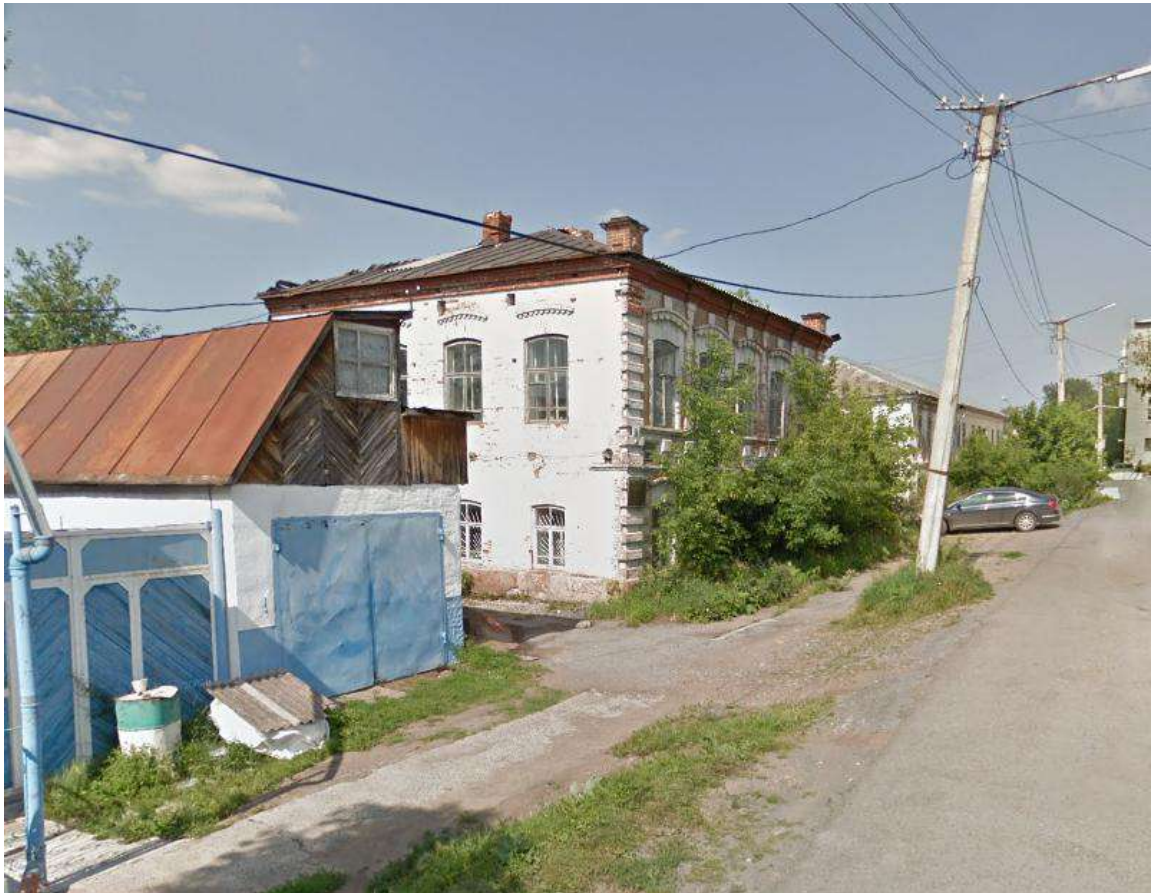


Фото 2. Вид на памятник в застройке с западной стороны ул.К.Маркса.
06.07.2020г.



Фото 3. Вид на памятник в застройке с восточной стороны ул.К.Маркса.
06.07.2020г.



Фото 4. Дворовая территория. Юго-западный фасад памятника. 06.07.2020г.



Фото 5. Дворовая территория. Северо-восточный фасад памятника. 06.07.2020г.



Фото 6. Обрамление и расстекловка оконного проема второго этажа. Наличники, сандрик, декорированные стилизованные фигурные «точены» колонки из мелких резных элементов. 06.07.2020г.

**Территория объекта культурного наследия регионального значения
«Дом жилой главного бухгалтера литейно–механического завода и
краеведа Ф.Ф. Киселева», 1848г., расположенного по адресу:
Челябинская область, Катав-Ивановский р-н, г. Катав-Ивановск,
ул. Карла Маркса, 16**

(схема (графическое изображение) границ территории, перечень координат характерных точек,
особые режимы использования земель в границах территории)




Предлагается установить границы территории объекта культурного наследия «Дом жилой Ф.Ф. Киселева», 1848 г., по сформированному участку в кадастровом квартале 74:10:0422003 с кадастровым номером 74:10:0422003:47, по адресу: **Российская Федерация, Челябинская область, Катав-Ивановский р-н, г. Катав-Ивановск, ул. Карла Маркса, 16.**

Описание местоположения границ территории объекта выполнено кадастровым инженером Тришкиной Дарьей Игоревной - членом СРО Союз «Кадастровые инженеры», номер в реестре - 3. Номер СРО Союз «Кадастровые инженеры» в Государственном реестре саморегулируемых организаций кадастровых инженеров - 018. Сайт СРО Союз «Некоммерческое объединение Кадастровых инженеров»: www.kiportal.ru. Номер регистрации в государственном реестре лиц, осуществляющих кадастровую деятельность - 30236. СНИЛС 148-411-025 38.

Карта (схема) границ территории объекта культурного наследия



Условные обозначения:

-  - Объект культурного наследия регионального значения «Дом жилой главного бухгалтера литейно–механического завода и краеведа Ф.Ф. Киселева», 1848г.
-  - граница территории памятника
-  - характерные поворотные точки

План границ объекта



74:10:0422003

Используемые условные знаки и обозначения:

Масштаб 1:1000

- 1 - характерная точка контура, сведения о которой и позволяют однозначно определить её на местности
- вновь образованная часть контура, сведения о которой достаточны для определения её местоположения
- существующая часть контура, имеющиеся в ЕГРН сведения о которой достаточны для определения её местоположения
- граница кадастрового квартала



**Перечень координат поворотных (характерных) точек
границ территории памятника**

Сведения о местоположении границ объекта					
1. Система координат		<i>МСК-74</i>			
2. Сведения о характерных точках границ объекта					
Обозначение характерных точек границ	Координаты, м		Метод определения координат характерной точки	Средняя квадратическая погрешность положения характерной точки (Mt), м	Описание обозначения точки на местности (при наличии)
	X	Y			
1	2	3	4	5	6
1	560894.95	1311228.94	Аналитический метод	0,1	-
2	560896.46	1311232.42	Аналитический метод	0,1	-
3	560897.42	1311232.00	Аналитический метод	0,1	-
4	560901.46	1311239.74	Аналитический метод	0,1	-
5	560904.21	1311246.24	Аналитический метод	0,1	-
6	560888.22	1311254.36	Аналитический метод	0,1	-
7	560886.89	1311252.07	Аналитический метод	0,1	-
8	560871.77	1311259.04	Аналитический метод	0,1	-
9	560863.76	1311242.31	Аналитический метод	0,1	-
10	560871.69	1311239.10	Аналитический метод	0,1	-
1	560894.95	1311228.94	Аналитический метод	0,1	-

Площадь земельного участка ± величина погрешности определения площади ($P \pm \Delta P$), м ²	<i>666кв.м.±9кв.м.</i>
--	------------------------

Режим использования территории объекта культурного наследия регионального значения «Дом жилой главного бухгалтера литейно– механического завода и краеведа Ф.Ф. Киселева», 1848г., расположенный по адресу: Челябинская область, Катав-Ивановский р-н, г. Катав-Ивановск, ул. Карла Маркса, 16

В границах территории объекта культурного наследия регионального значения «Дом жилой главного бухгалтера литейно– механического завода и краеведа Ф.Ф. Киселева» разрешается:

- проектирование и проведение работ: приспособление и реставрация, а также проектирование и проведение землеустроительных, хозяйственных и иных работ;

- прокладка проводящих инженерных коммуникаций подземным способом, установка инженерного оборудования, относящегося только к приспособляемому «Дому жилому главного бухгалтера литейно–механического завода и краеведа Ф.Ф. Киселева» ;

- осуществление мероприятий по обеспечению пожарной безопасности «Дома жилого главного бухгалтера литейно– механического завода и краеведа Ф.Ф. Киселева»;

- благоустройство дворовой части «Дома жилого главного бухгалтера литейно– механического завода и краеведа Ф.Ф. Киселева»:

- ремонт существующего мощения территории с предпочтительным применением покрытия традиционными материалами (камень, гранит и иные материалы, имитирующие натуральные), озеленение территории с применением нестационарных элементов озеленения (зеленые насаждения в контейнерах, вазонах и так далее);

- устройство архитектурной подсветки «Дома жилого главного бухгалтера литейно– механического завода и краеведа Ф.Ф. Киселева», выделяющей объемно- пространственную композицию главного исторического фасада, с обязательным сохранением предмета охраны;

- размещение следующих средств наружной рекламы и информации «Дома жилого главного бухгалтера литейно– механического завода и краеведа Ф.Ф. Киселева», решенных в соответствии с его общей стилистикой:

- строительной сетки с изображением объекта реставрации (реконструкции)

-элементов информационно-декоративного оформления событийного характера (мобильные информационные конструкции), включая праздничное оформление;

В границах территории объекта культурного наследия регионального значения «Дом жилой главного бухгалтера литейно– механического завода и краеведа Ф.Ф. Киселева» запрещается:

- нанесение памятнику какого-либо физического урона, за исключением ремонтно-реставрационных работ;

- новое строительство, не связанное с приспособлением объекта;

- проведение земляных, строительных, мелиоративных и иных работ, за исключением работ по сохранению объекта или его отдельных элементов, сохранению историко-градостроительной среды объекта культурного наследия;

- динамическое воздействие на грунт в зоне их взаимодействия с объектом культурного наследия от производства работ различного типа, создающего вибрационные нагрузки;

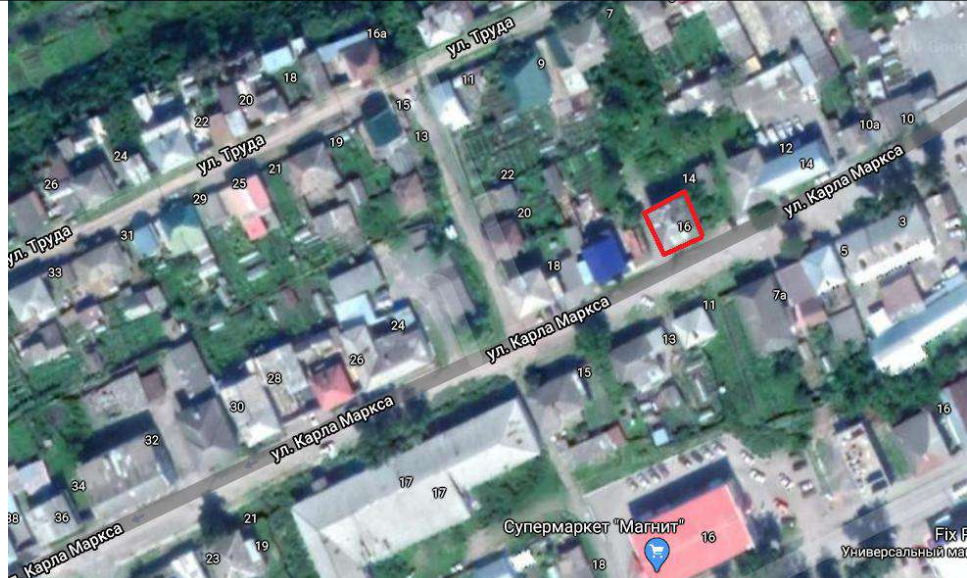
- проведение земляных работ, в том числе по прокладке инженерных сетей глубокого заложения, за исключением подводящих к памятнику;

- прокладка инженерных коммуникаций (теплотрасс, газопровода, электрокабеля и т.д.) надземным способом;

- размещение источников вредности-пожарной опасности, взрывоопасных и иных вредностей;
- изменение существующего рельефа;
- установка временных построек, киосков, навесов;
- размещение линейных объектов;
- размещение на фасадах Объекта антенн, наружных блоков систем кондиционирования и вентиляции, вентиляционных труб, элементов газоснабжения и других технологических элементов;
- установка следующих средств наружной рекламы и информации:
 - знаков информирования об объектах притяжения и дорожных указателей, совмещенных с коммерческой рекламой и информацией;
 - вывесок в виде коробов, с использованием открытого способа свечения;
 - элементов информационно-декоративного оформления в виде коробов;
 - брендмауэрных панно;
 - установка рекламных объемных конструкций на крыше;
- хозяйственная деятельность без согласования с уполномоченным исполнительным органом государственной власти Челябинской области в сфере охраны объектов культурного наследия (памятников истории и культуры) народов Российской Федерации, в установленном законодательством порядке.

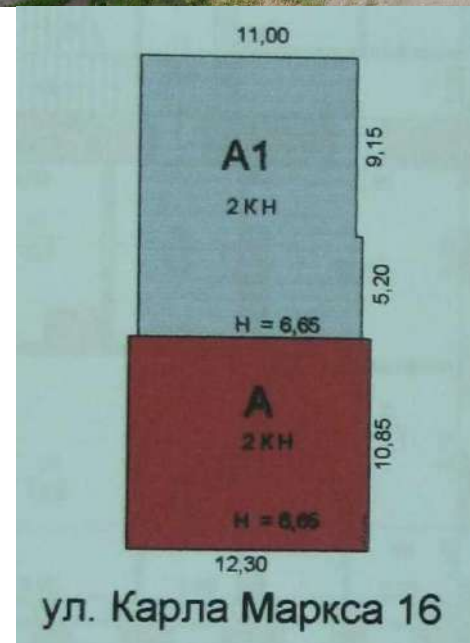
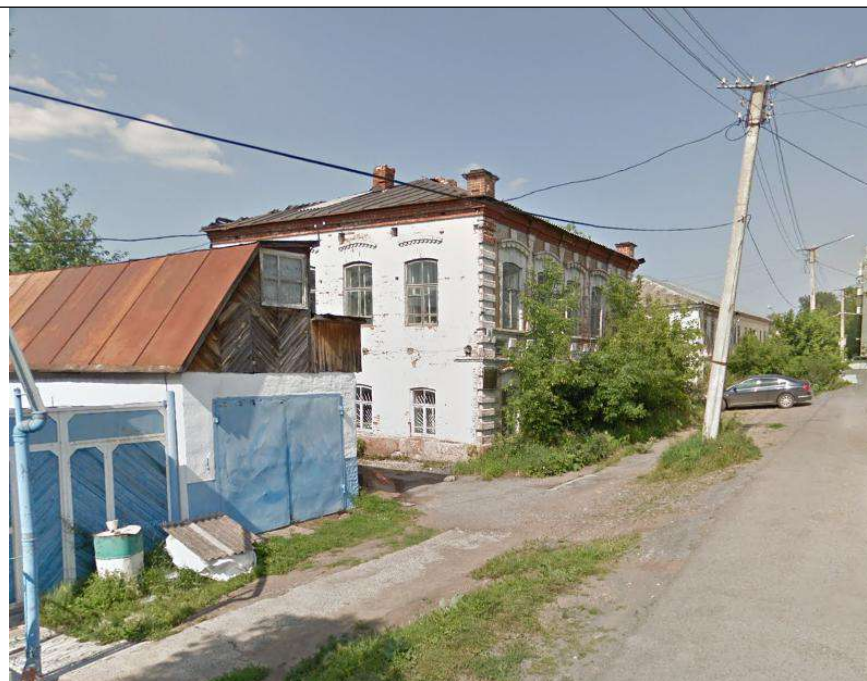
**Описание особенностей объекта культурного наследия регионального значения «Дом жилой главного бухгалтера
 литейно– механического завода и краеведа Ф.Ф. Киселева», 1848г., расположенный по адресу: Челябинская
 область, Катав-Ивановский р-н, г. Катав-Ивановск, ул. Карла Маркса, 16**

Опись особенностей объекта культурного наследия включает в себя все внешние и внутренние архитектурно-конструктивные решения здания-памятника в целом и его элементов (форма, габаритные размеры, исторический облик, стиль, материалы, цветовое и декоративное решения) на момент строительства здания-памятника – 1848г. с учетом сохранности на август 2020г.

№ пп	Видовая принадлежность предмета охраны	Предмет охраны	Фотофиксация
1	2	3	4
1	Местоположение и градостроительные характеристики здания-памятника:	Сложившееся на середину XIXв. и сохранившееся на август 2020 г. местоположение в исторической зоне г. Катав-Ивановск по юго-восточной стороне ул.К.Маркса двухэтажного кирпичного с невысоким цоколем и вальмовой крышей, с главным фасадом, развернутым по ул.К.Маркса, здания-памятника по адресу: г.Челябинск, ул.К.Маркса, 16	

2 Объемно-пространственная и планировочная композиции, силуэтные характеристики здания-памятника:

- кирпичный на невысоком каменном цоколе двухэтажный дом простой прямоугольной формы с вальмовой крышей, построенный в середине XIXв. в качестве жилого дома главного бухгалтера литейно-механического завода и известного краеведа г. Катав-Ивановск. Архитектурный стиль: эклектика с элементами классицизма и стилистическим набором псевдорусского стиля, выполненного в кирпичном стиле. Общие габариты здания памятника: длина главного фасада-12,3м.; длина боковых фасадов- 10,85м.; общая высота здания-памятника- 6,7м.



3	<p>Основные конструктивные решения здания-памятника:</p>	<p>а) фундаменты – исторические ленточные из бутового камня. б) невысокий цоколь из бутового камня. в) схема здания - бескаркасная с несущими историческими наружными и внутренними кирпичными стенами. г) материал стен- кирпич красный полнотелый. д) крыша вальмовая с деревянными стропилами с парапетными кирпичными столбиками.</p>	
4	<p>Общее архитектурно-художественное решение главного юго-восточного фасада:</p>	<p>общее архитектурное решение одночастного симметричного юго-восточного главного кирпичного фасада в 5-ть световых осей в совокупности целостного архитектурно-композиционного и декоративного решений в стиле эклектики с элементами классики и псевдорусского стиля с сохранением местоположения, форм, размеров, количества, материала, архитектурного и декоративного решения отдельных исторических элементов главного фасада с использованием фигурной кирпичной кладки из тесаного кирпича в составе:</p> <ul style="list-style-type: none"> - две рустованные угловые пилястры; -невысокий каменный цоколь; -междуэтажный пояс (два кирпичных пояса, пояс в виде поребрика, филленчатые 	

прямоугольные выступы);
- уступчатый карниз с небольшим выносом;
- филенчатая плоскость стены 1-го этажа здания;
- 5-ть небольших, прямоугольных лучкового завершения с клинчатыми перемычками оконных проема 1-го этажа, обрамленные плоскими наличниками и увенчанные фигурными сандриками;
- 4-ре стилизованные фигурные «точеные» колонки- пилястры 2-го этажа здания;
- 5-ть высоких прямоугольных, лучкового завершения с клинчатыми перемычками оконных проема 2-го этажа, обрамленные плоскими уступчатыми наличниками, увенчанные замковыми камнями с фигурными сандриками;
- рисунок расстекловки рам окон 1-го и 2-го этажей.



5.	<p>Общее архитектурно-художественное решение боковых юго-западного и северо-восточного фасадов:</p>	<p>общее архитектурное решение одночастных симметричных боковых юго-западного и северо-восточного кирпичных фасадов в 4-ре световые оси в совокупности целостного архитектурно-композиционного и декоративного решений в стиле эклектики с элементами классики и псевдорусского стиля с сохранением местоположения, форм, размеров, количества, материала, архитектурного и декоративного решения отдельных исторических элементов главного фасада с использованием фигурной кирпичной кладки из тесаного кирпича в составе:</p> <ul style="list-style-type: none"> - боковые части двух рустованных угловых пилястр; - невысокий каменный цоколь; - междуэтажный пояс северо-восточного фасада (два кирпичных пояса, два пояса в виде поребрика); - уступчатый карниз с небольшим выносом; - 4-ре небольших, прямоугольных лучкового завершения с клинчатыми перемычками оконных проема 1-го этажа; - 4-ре высоких прямоугольных, лучкового завершения с клинчатыми перемычками оконных проема 2-го этажа, увенчанные фигурными сандриками, с
----	---	--



		замковыми камнями на северо-восточном фасаде; - рисунок расстекловки рам окон 1-го и 2-го этажей.	
--	--	--	--

Вышеуказанные особенности объекта культурного наследия могут быть уточнены в процессе последующих историко-культурных исследований.

