

## АКТ

### государственной историко-культурной экспертизы выявленного объекта культурного наследия «Больница», расположенного по адресу г. Челябинск, Переселенческий пункт, 26.

Настоящий Акт государственной историко-культурной экспертизы составлен в соответствии с Федеральным Законом «Об объектах культурного наследия (памятниках истории и культуры) народов Российской Федерации» от 25.06.02 № 73-ФЗ и «Положением о государственной историко-культурной экспертизе», утвержденным Постановлением Правительства Российской Федерации 15.07.2009 (в редакции постановлений Правительства Российской Федерации от 18.05.2011 № 399, от 04.09.2012 № 880, от 09.06.2015 № 569, от 14.12.2016 № 1357, от 27.04.2017 № 501, от 10.03.2020 № 259, от 11.08.2021 № 1331, от 11.09.2021 № 1539).

Дата начала экспертизы	4.04.2022
Дата окончания экспертизы	17.10.2022
Место проведения экспертизы	г. Челябинск
Заказчик экспертизы	Государственный комитет охраны объектов культурного наследия Челябинской области, расположенный по адресу: 454048 Челябинск, ул. Воровского, 30
Исполнитель экспертизы	Коньшева Е.В.

### Сведения об эксперте

Фамилия, имя, отчество	Коньшева Евгения Владимировна
Образование	высшее
Специальность	искусствовед
Ученая степень (звание)	кандидат искусствоведения
Стаж работы по специальности	23 года
Место работы и должность	Южно-Уральский государственный университет, ст. науч. сотр., г. Челябинск (основное); Филиал ЦНИИП Минстроя России «Научно-исследовательский институт теории и истории архитектуры и градостроительства», ведущий научный сотрудник, г. Москва.

Сведения об аттестации эксперта	Приказ Министерства культуры Российской Федерации № 1537 от 17.09.2021.
Полномочия эксперта	<ul style="list-style-type: none"> <li>• выявленные объекты культурного наследия в целях обоснования целесообразности включения данных объектов в реестр;</li> <li>• документы, обосновывающие изменение категории историко-культурного значения объекта культурного наследия;</li> <li>• документы, обосновывающие включение объектов культурного наследия в реестр;</li> <li>• документы, обосновывающие исключение объектов культурного наследия из реестра.</li> </ul>

**Цель экспертизы:** обоснование целесообразности включения в единый государственный реестр объектов культурного наследия (памятников истории и культуры) народов Российской Федерации выявленного объекта культурного наследия «Больница», расположенного по адресу г. Челябинск, Переселенческий пункт, 26.

**Объект экспертизы:** выявленный объект культурного наследия «Больница», расположенный по адресу г. Челябинск, Переселенческий пункт, 26; документы, обосновывающие включение в реестр выявленного объекта культурного наследия «Больница», расположенного по адресу г. Челябинск, Переселенческий пункт, 26.

**Информация об ответственности за достоверность сведений:**

Я, нижеподписавшаяся, эксперт государственной историко-культурной экспертизы Кобышева Евгения Владимировна, признаю свою ответственность за соблюдение принципов проведения государственной историко-культурной экспертизы, установленных статьей 29 Федерального закона от 25.06.2002 г. № 73-ФЗ «Об объектах культурного наследия (памятниках истории и культуры) народов Российской Федерации», Положением о государственной историко-культурной экспертизе, утвержденным постановлением Правительства Российской Федерации от 15 июля 2009 г. № 569 и отвечаю за достоверность сведений, изложенных в

настоящем заключении экспертизы.

### **Отношения эксперта и Заказчика экспертизы.**

Эксперт:

- не имеет родственных связей с Заказчиком экспертизы (далее – Заказчик), его должностными лицами, работниками;
- не состоит в трудовых отношениях с Заказчиком;
- не имеет долговых или иных имущественных обязательств перед Заказчиком;
- не заинтересован в результатах исследований и решений, вытекающих из настоящего заключения экспертизы, с целью получения выгоды в виде денег, ценностей, иного имущества, услуг имущественного характера или имущественных прав для себя или третьих лиц.

### **Сведения об обстоятельствах, повлиявших на процесс проведения и результаты экспертизы**

Обстоятельства, повлиявшие на процесс проведения экспертизы отсутствуют.

### **Перечень документов, представленных Заказчиком:**

1. Историко-архитектурный опорный план и проект охранных зон г. Челябинска. Челябинск: Челябинскгражданпроект, 1992.
2. Выписка из Единого государственного реестра объектов недвижимости о здании с кадастровым № 74:36:0408010:99, расположенном по адресу г. Челябинск, ул. Переселенческий пункт, 26.

### **Перечень документов и материалов, собранных при проведении экспертизы, а также использованной для нее специальной, технической и справочной литературы**

#### **Нормативно-правовые документы и методические материалы:**

1. Федеральный закон от 25.06.2002 № 73-ФЗ "Об объектах культурного наследия (памятниках истории и культуры) народов Российской Федерации".
2. Положение о государственной историко-культурной экспертизе, утвержденное постановлением Правительства Российской Федерации от 15 июля 2009 г., № 569 (в ред. постановлений Правительства Российской Федерации от 18.05.2011 № 399, от 04.09.2012 № 880, от 09.06.2015 № 569, от 14.12.2016 № 1357, от 27.04.2017 № 501, от 10.03.2020 № 259, от

11.08.2021 № 1331)

3. Положение о едином государственном реестре объектов культурного наследия (памятников истории и культуры) народов Российской Федерации (утв. приказом Министерства культуры Российской Федерации от 03 октября 2011 г. № 954).
4. Порядок определения предмета охраны объекта культурного наследия, включенного в единый государственный реестр объектов культурного наследия (памятников истории и культуры) народов Российской Федерации в соответствии со статьей 64 Федерального закона от 25 июня 2002 г. № 73-ФЗ «Об объектах культурного наследия (памятниках истории и культуры) народов Российской Федерации» (утвержден приказом Министерства культуры Российской Федерации от 13.01.2016 № 28).
5. Приказ Министерства культуры РФ «Об утверждении требований к составлению проектов границ территорий объектов культурного наследия» № 1745 от 04.06.2015.
6. Закон Челябинской области «Об объектах культурного наследия (памятниках истории и культуры) Челябинской области» № 168 от 12.05.2015.
7. Методика определения границы территории объекта археологического наследия (разработана Институтом археологии Российской академии наук, рекомендована письмом Министерства культуры Российской Федерации от 27 января 2012 г. № 12-01-39/05-АБ).
8. Методические указания по определению предмета охраны для объектов, предложенных к включению в реестр объектов культурного наследия, выявленных объектов культурного наследия и объектов культурного наследия (памятников истории и культуры) федерального и регионального значения / ООО «ПФ-Градо». М., 2011.
9. Методические указания по проведению комплексных историко-культурных исследований / Е.Е. Соловьева, Т.В. Царева, Е.Ю. Дутлова, А.А. Белоконов, О.Г. Ким, А.С. Турецкая, Н.Р. Липгарт. М., 2009.
10. Правила оформления заключений (актов) государственной историко-культурной экспертизы, необходимой для обоснования принятия Правительством Москвы решений о включении объектов культурного наследия регионального значения (памятников и ансамблей) в единый государственный реестр объектов культурного наследия (памятников истории и культуры) народов Российской Федерации (Приложение к приказу Департамента культурного наследия города Москвы от 21 июля 2011 г. № 192)

### **Специальная, техническая и справочная литература**

1. Весновский В. А. Весь Челябинск и его окрестности: карманный справочник. Челябинск: Тип. Л. Б. Бреслиной, 1909.
2. Горбунов Ф. И. «Культурный уголок Челябы» (Ф. И. Горбунов о Челябинском переселенческом пункте) // Челябинск неизвестный : краевед. сб. Челябинск, 1996. Вып. 1.
3. Дегтярев И.В. Челябинская старина: сборник статей и материалов по истории Челябинска раннего периода. Челябинск, 1996.
4. Демаков В. Г. Из истории строительства Челябинского переселенческого пункта // Течет, течет река Миасс: литературно-краеведческий сборник. Вып. 2. Челябинск, 2017. С. 136—141.
5. Плужников В.И. Термины российского архитектурного наследия. М., 2011.
6. Поздеев В.В. Улицы Челябинска. Челябинск, 2007.
7. Пруцын О.И. и др. Архитектурно-историческая среда. М., 1990.
8. Русское градостроительное искусство. Градостроительство России середины XIX — начала XX века. Книга II. Кириченко Е.И. (ред.). М., 2003.
9. Самигулов Г.Х. Из истории Челябинска. Книга 2. Уездный город (1781 – 1917 гг.). Челябинск, 2020
10. Смирнова В.Е. Челябинский переселенческий пункт (конец XIX века – 1920-е годы) // Вестник ЧелГУ. 2000. № 1. С. 47 – 53.
11. Старый Челябинск в открытках и фотографиях / Д.Г. Графов. Челябинск, 2008.
12. Челябинский переселенческий пункт. СПб., 1910.
13. Чернавский Н. М. Челябинск в его прошлом. 1736–1926 (хроника). Челябинск, 2016.

### **Архивные материалы**

- ОГАЧО. Ф. И-13. Оп. 1. Д. 363. Сведения о состоянии Челябинского, Тюменского, Сызранского переселенческих пунктов и временных приспособлений для оказания врачебно-продовольственной помощи.
- ОГАЧО. Ф. И-13. Оп. 1. Д. 507. Акты, описи инвентаризации имущества и продуктов Челябинского переселенческого пункта за апрель 1908 – ноябрь 1910 г.
- ОГАЧО. Ф. И-13. Оп. 1. Д. 510. Планы зданий Челябинского переселенческого пункта, построенных в 1908 – 1909 гг.

ОГАЧО. Ф. И-13. Оп. 1. Д. 833. Переписка с административными и строительными учреждениями о постройке, ремонте и оборудовании зданий Челябинского переселенческого пункта

ОГАЧО. Ф. И-13. Оп. 1. Д. 900. Акты осмотра строительных работ на Челябинском переселенческом пункте за январь-ноябрь 1913 г.

ОГАЧО. Ф. И-13. Оп. 1. Д. 901. Договоры с подрядчиками о постройке и ремонте зданий Челябинского переселенческого пункта за март-сентябрь 1913 г.

ОГАЧО. Ф. И-13. Оп. 1. Д. 1002. Отчет о расходе кредита, акты осмотра строительных работ, описи дел технического отдела Челябинского переселенческого пункта за апрель – декабрь 1914 г.

ОГАЧО. Ф. И-13. Оп. 1. Д. 1070. Проекты по распределению строительного кредита, докладные записки и справки о строительных работах на переселенческих пунктах за 1915 – 1916 гг.

ОГАЧО. Ф. И-13. Оп. 1. Д. 1073. Переписка о проведении ремонтных и строительных работ на Челябинском переселенческом пункте за 1916 г.

#### **Неопубликованные источники**

1. Историко-архитектурный опорный план и проект охранных зон г. Челябинска. Челябинск: Челябинскгражданпроект, 1992.
2. Учётная карточка ЦИКНЧ «Больничное здание», Переселенческий пункт, 26.

#### **Сведения о проведенных исследованиях в рамках экспертизы.**

При проведении данной историко-культурной экспертизы были изучены документы и материалы, представленные Заказчиком; проведен сбор, изучение, систематизация и анализ архивно-библиографический и иных сведений; проведено натурное обследование и фотофиксация объекта экспертизы; осуществлена съемка координат характерных (поворотных) точек границ территории объекта; проведен комплексный анализ всего массива данных; сформулированы выводы экспертизы и оформлены результаты экспертизы в виде Акта государственной историко-культурной экспертизы.

Оценка историко-культурной значимости объекта выполнена, основываясь на положениях Федерального закона от 25.06.2002 № 73-ФЗ «Об объектах культурного наследия (памятниках истории и культуры) народов Российской Федерации». Экспертиза выполнялась на основе методов

сравнительного и комплексного анализа, применявшихся по отношению к массиву привлеченных документов и материалов, и методов формально-стилистического и контекстного анализа по отношению к объекту экспертизы.

Полученные в ходе исследования результаты достаточны для принятия решения о целесообразности включения объекта культурного наследия в реестр объектов культурного наследия в соответствии со статьей 28 Федерального закона от 25.06.2002 № 73-ФЗ «Об объектах культурного наследия (памятниках истории и культуры) народов Российской Федерации».

### **Факты и сведения, выявленные и установленные в результате проведенных исследований.**

Здание, расположенное по адресу г. Челябинск, ул. Переселенческий пункт, 26 внесено в Перечень выявленных объектов культурного наследия Челябинской области на основании Списка № 13 вновь выявленных объектов, представляющих историческую, научную, художественную или иную культурную ценность от 12.01.1994. Здание указано в списке под № 68, с наименованием «Больница» и датировкой 1910 г. Здание поставлено на кадастровый учет и имеет кадастровый № 74:36:0408010:99, расположено на земельном участке с кадастровым № 74:36:0408010:30 с категорией «земли населенных пунктов» и разрешенным использованием «для эксплуатации здания офиса». В настоящее время здание используется как нежилой офисный объект, здание и земельный участок находятся в собственности ООО «БухинвестКапиталь».

Здание располагается в квартале, ограниченном ул. Переселенческий пункт/Красный переулок – Комсомольская – Овчинникова – Замятина, на территории, где в конце XIX – начале XX вв. располагался Челябинский переселенческий пункт.

После прокладки железной дороги и появления железнодорожной станции Челябинск (1892), город стал не только крупным железнодорожным, но и переселенческим центром. Примерные границы пункта проходили по современным улицам Переселенческий пункт / Красный переулок (с севера) — Комсомольская (с востока) — Овчинникова (с юга) — Замятина (с запада). Первые переселенцы прибыли в Челябинск в конце 1892 г., в 1893 г. был построен первый дощатый барак площадью 75 кв. сажен<sup>1</sup> и с этого момента отсчитывается история Челябинского переселенческого пункта. Однако, самой важной вехой стал 1896 г. До этого времени основной поток

---

<sup>1</sup> Смирнова В.Е. Челябинский переселенческий пункт (конец XIX века – 1920-е годы) // Вестник ЧелГУ. 2000. № 1. С. 47.

переселенцев за Урал направлялся водным путем по Волге и Каме до Перми. Из Перми по Уральской железной дороге, построенной еще в 1885 году, он двигался до Тюмени, откуда сибирскими реками или на подводах переселенцы добирались до мест своего водворения. В 1896 г. было открыто движение сразу по двум железным дорогам Екатеринбургско-Челябинской и Западно-Сибирской. Главные «ворота» в Сибирь переместились из Тюмени в Челябинск. Это обусловило необходимость расширения Челябинского пункта. Была достигнута договоренность с администрацией Челябинска о предоставлении переселенческой администрации 5 десятин земли на 6 лет в безвозмездное пользование для устройства переселенческого пункта<sup>2</sup>. В 1898 г. все переселенческое дело было перенесено с главного вокзала к переселенческому пункту, для чего была построена особая ветка в три пути с двумя платформами и необходимыми служебными зданиями. По воспоминаниям Ф.И. Горбунова, «в задачи пункта входило, помимо регистрации и статистического учета переселенцев, оказание им медико-санитарной, продовольственной, осведомительной, временно-жилищной и денежной помощи. Для удовлетворения всех этих нужд на первое время было построено несколько длинных, наполовину вкопанных в землю барачных с небольшими окнами над самой землей и высокими деревянными острыми крышами, напоминавшими гигантские топоры, поставленные лезвием вверх. В этих бараках размещались временно переселенцы. Для конторы и амбулатории был построен небольшой деревянный дом. Первое время барачных было недостаточно, и переселенцы располагались частично в разбитых палатках, растянутых среди мелкого березняка, напоминая цыганский табор»<sup>3</sup>.

К 1910 г. Челябинский пункт занимал уже 8,5 десятин земли, и его территория была функционально распланирована: во-первых, переселенческий двор с жилыми бараками (5 теплых бревенчатых барачных и 11 полутеплых дощатых), зданием для регистрации переселенцев, баней, прачечной, столовой и хозпостройками; во-вторых, дома чиновников переселенческого ведомства; в-третьих, больничный двор с больничными бараками, квартирами для медперсонала, прачечной и т.п.<sup>4</sup>. Перечень зданий и сооружений пункта по состоянию на 1 января 1909 года включал 82 постройки<sup>5</sup>. Штат пункта состоял из четырех чиновников, двух врачей, провизора, 12 лиц фельдшерского персонала, 3 завхозов, 2 кладовщиков, 19

<sup>2</sup>Челябинский переселенческий пункт. С. 2.

<sup>3</sup>Горбунов Ф. И. «Культурный уголок Челябины» (Ф. И. Горбунов о Челябинском переселенческом пункте) // Челябинск неизвестный : краевед. сб. Челябинск, 1996. Вып. 1. С. 214.

<sup>4</sup>Челябинский переселенческий пункт. С. 3.

<sup>5</sup>ОГАЧО. Ф. И-13. Оп. 1. Д. 833. Л. 57–58.



сиделок, 25 стражников, 48 сторожей и прочей прислуги. Кроме того, имелся бухгалтер, два счетовода, статистик, 40 регистраторов и писцов, 4 агента по розыску клади и осмотру переселенческих поездов, техник и чертежник»<sup>6</sup>. В. Весновский описывал Переселенческий пункт в 1909 г.: «В настоящее время на пункте существует шесть жилых теплых “зимних” барачков для переселенцев и 12 полутеплых “летних”, не считая барачков, занятых служащими, две канцелярии, две столовых, баня для переселенцев, прачечная, водогрейка и отдельный больничный двор с десятью барачками для больных (на 120–130 человек), и здание для амбулатории и аптеки. Общая площадь, занятая постройками, около 10 десятин. К переселенческому пункту проложена особая железнодорожная ветка протяжением более двух верст. Барачки для жилья переселенцев трех типов. Пять зимних барачков разделяются каждый на 2–3 отделения. Отделение барачка представляет из себя квадратную комнату 12'12 аршин с шестью окнами — около 20 кубических сажень воздуха. Кругом комнаты устроены подъемные нары, в середине — печь. Второго типа барачков существует один, но громадной вместимости — до 90 квадратных сажень. В нем нары расположены в два яруса. Летние барачки, третий тип постройки, из полубревен, обмазанных снаружи глиной, и покрыты высокой крышей, снизу деревянной, а сверху, через слой измельченной дубовой коры, — железом. Печи имеются и в летних барачках, и в них могут жить переселенцы осенью и весной»<sup>7</sup>.

Наибольший расцвет Челябинский переселенческий пункт пережил в 1910–1914 годах. К 1914 г здесь имелось более 100 различных сооружений, в т.ч. детский приют, молитвенный дом, двухклассная школа. По воспоминаниям Ф. И. Горбунова «пункт составлял маленький изолированный городок, обнесенный кругом железной решетчатой оградой в каменных столбах. Вход в пункт был через высокие, резные, в форме арки, ворота «Восточные» (от вокзала станции Челябинск) и «Западные» (со стороны железнодорожной ветки). Большие здания для переселенцев, больничные и квартиры служащих, расположенные по определенному плану, были окружены палисадниками с роскошными цветами на фигурных клумбах и цветущими деревьями. Улицы, расположенные вдоль и поперек пункта, были вымощены и обрамлены от природы растущими тут березами и насажденными тополями, представляли из себя широкие садовые, тенистые аллеи, содержащиеся в безукоризненной чистоте. За деревьями и цветами ухаживал специалист-садовник, обслуживавший имеющуюся на пункте оранжерею. Все блистало чистотой, везде глаз радовали своей пестротой

<sup>6</sup> Челябинский переселенческий пункт. С. 7.

<sup>7</sup> Карманный справочник «Весь Челябинск» и его окрестности. Челябинск, 1909. С. 130.

окраски цветы и вычурные отделки зданий. Везде чувствовался строгий и внимательный хозяйский глаз... Это был поистине “культурный уголок” Челябинь»<sup>8</sup>. Этот период в строительстве Переселенческого пункта был тесно связан с деятельностью гражданского инженера (архитектора) А.А. Федорова, который занимал пост инженера Западного района передвижения переселенцев<sup>9</sup>. Опираясь на архивные документы, можно утверждать, что этот пост А.А. Федоров занимал с 1910 до весны 1914 г., когда он сдал отчетность за 1910, 1911, 1912, 1913 гг., передал все дела «смотрителю зданий» С.И. Бессонову и отбыл в Екатеринбург<sup>10</sup>. Вероятно, именно с руководством А.А. Федорова связан ярко выраженный язык модерна в архитектуре некоторых деревянных зданий Переселенческого пункта, выстроенных в 1911 – 1913 гг. (двухэтажное здание канцелярии (не сохр.), дом заведующего Переселенческим пунктом (совр. ул. Переселенческий пункт, 31), новое здание хирургического отделения (родильное отделение (?), не сохр.), больничное здание (совр. ул. Переселенческий пункт, 11б), и возможно предположить непосредственное участие архитектора в их проектировании и/или архитектурно-декоративном оформлении<sup>11</sup>.

Одной из функций переселенческого пункта являлась санитарно-медицинская помощь переселенцам. Переселенческая больница, которая располагалась на территории Челябинского переселенческого пункта, носила название «больничный двор». К 1910 г. больница размещалась в 11 постройках, имела 15 отделений (в т.ч. хирургическое, терапевтическое, родильное) на 120 коек, приемный покой, амбулаторию, аптеку, столовую,

<sup>8</sup> Горбунов Ф. И. Указ. соч. С. 215–216.

<sup>9</sup> В 1906 г, одновременно с объединением всех отраслей переселенческого дела в руках Переселенческого управления, образовалось два района передвижения переселенцев Западный и Восточный. В состав первого входили пути следования переселенцев в пределах Европейской России (с 1910 г - Европейской России и Западной Сибири, до Иркутска). Челябинский пункт был местом пребывания заведующего Западным районом передвижения и находился в непосредственном подчинении последнего. С 1903 до конца 1917 г. возглавлял пункт, а затем Западный район передвижения действительный тайный советник Владимир Петрович Пилкин с образованием на территории Западного района четырех подрайонов передвижения - Сызранского, Пензенского, Харьковского и Западно-Сибирского - Челябинский пункт в 1912 г был включен в состав последнего.

<sup>10</sup> ОГАЧО. Ф. И-13. Оп. 1. Д. 1002, л. 1 – 19 об.

<sup>11</sup> Аркадий Андреевич Федоров – гражданский инженер (архитектор). Окончил Институт гражданских инженеров в Санкт-Петербурге (1902). начинал карьеру в Челябинске на службе на Самаро-Златоустовской железной дороге. Автор проекта городского водопровода (1909). С 1910 по апрель 1914 г. - инженер Западного района передвижения переселенцев. При этом в 1910 г. был принят на работу Городской Управой Челябинска с основной задачей надзора за работой и расширением водопроводной сети города. Автор проектов особняка Данцигера – Высоцкого (1912), пассажа Яушевых (1913) (подписанные проекты) и, возможно, пассажа Яушевых в Троицке и других сооружений эпохи модерна в Челябинске (отсутствует подтвержденное авторство). С 1914 г. – городской архитектор г. Екатеринбурга. Под его руководством было завершено строительство нового Гостиного двора (1915), начато строительство зданий Горного и Учительского институтов (1915). Автор перестройки здания Общественного собрания (1915), застройки каменными домами Торговой площади (1916). Также проектировал и строил частные особняки и усадьбы в Екатеринбурге.

баню и прачечную, квартиры для медицинского персонала<sup>12</sup>. Больница была устроена по типу петербургской Боткинской заразной больницы со специальными бараками для каждого типа инфекций (тифозный, дифтеритный, оспенный, скарлатинный и коревой, для больных с рожистой инфекцией)<sup>13</sup>. Долгое время она оставалась единственной в Европейской России на всем пути следования переселенческих составов. В 1898-1910 гг. через нее прошли 12044 стационарных и 224000 амбулаторных больных<sup>14</sup>.

С началом Первой мировой войны по распоряжению Переселенческого управления для лечения эвакуированных больных и раненых воинов (нижних чинов) часть зданий пункта были сданы Челябинскому уездному комитету помощи больным и раненым воинам Всероссийского земского союза. На базе переселенческой больницы был открыт лазарет на 400 коек, полностью оборудованный и укомплектованный персоналом за счет переселенческого пункта<sup>15</sup>. В 1917—1919 годы в переселенческой больнице размещался госпиталь Всероссийского земского союза городов, затем Американского общества Красного Креста. С 1921 года помещения использовались как эвакуационный пункт для медико-санитарного, продовольственного и жилого обслуживания военнопленных, беженцев и переселенцев. С 1 января 1923 года все помещения перешли в ведение Народного Комиссариата Земледелия СССР и больница была закрыта.

Сам Переселенческий пункт в первые годы советской власти утратил свое значение, в январе 1918 года новая власть объявила администрации переселенческого пункта об «увольнении за не надобностью...», в штате осталось 6 человек. В 1925 г. за Переселенческим пунктом было закреплено всего 14 зданий. Из остальных зданий часть использовались как школы, 18 находились в распоряжении Омской железной дороги, 15 стояли заколоченными в полуразрушенном состоянии, в остальных помещались частные жильцы, в основном железнодорожные рабочие и служащие. Как вспоминал Ф. И. Горбунов, этот некогда «культурный уголок» города представлял собой «вопиющую мерзость запустения». Однако, с июля 1925 г. на основании указа ВЦИК и СНК РСФСР вновь было открыто переселение в районы Сибири и Дальнего Востока, в связи с чем выросли масштабы миграционного движения. Если в 1923 г. по материалам челябинской регистрации в Сибирь и на Дальний Восток прошло 1 376 человек, в 1924 г. – 22 682, то в 1925 г. – 128 057 человек. Поэтому стал актуальным вопрос о восстановлении Челябинского переселенческого пункта. Начался ремонт

---

<sup>12</sup> Челябинский переселенческий пункт. С. 4.

<sup>13</sup> ОГАЧО. Ф. И-13. Оп. 1. Д. 363, л. 35.

<sup>14</sup> Челябинский переселенческий пункт. С. 5.

<sup>15</sup> Смирнова В.Е. Указ. соч. С. 51.

отдельных зданий, который осуществлялся первоначально за счет средств, получаемых в качестве квартирной платы от проживающих здесь жильцов. Из этих средств в 1927 г был отремонтирован барак для переселенцев на 150 человек, кухня, прачечная, водогрейка, карантинное отделение для семей больных переселенцев на два отделения. В этом же году пункт был передан в ведение сибирского районного Переселенческого управления, администрация которого находилась в Новосибирске. Уже в октябре 1927 г управлением было выделено на постройку и ремонт зданий 5 тыс. рублей. Вырос и переселенческий аппарат пункта, в июне 1928 г он насчитывал 24 человека. К 1928 г. были восстановлены его прежние функции. Таким образом, в первое десятилетие Советской власти до начала массовой коллективизации в деятельности пункта еще сохранялась преемственность переселенческой политики, направленной на регулирование стихийного крестьянского миграционного движения, при том, что масштабы деятельности, суммы отпускаемых кредитов, внешний вид и санитарное состояние пункта значительно уступали дореволюционному периоду<sup>16</sup>. Однако с «великим поворотом» 1929 г. и началом форсированной индустриализации и насильственной коллективизации все переселенческие пункты были упразднены, в т.ч. и Челябинский.

В советский и постсоветский в сохранившихся зданиях на территории бывшего переселенческого пункта размещались различные учреждения, в т.ч. медицинские. Подавляющая часть зданий, в т.ч. деревянные жилые дома, были утрачены, в значительной мере в 1990-е – 2000 гг. в связи с возведением новой жилой застройки. Одним из немногочисленных сохранившихся зданий является анализируемый выявленный объект культурного наследия.

На основе анализа архивных документов выявленный объект культурного наследия можно однозначно атрибутировать как хирургический корпус переселенческой больницы, возведенный в 1915 – 1916 гг. (в архивных документах обозначено как больничное здание № 9-10). Строительство здания велось параллельно с возведением каменного здания центральной котельной (ул. Переселенческий пункт, 24), предназначенной для обслуживания систем отопления и вентиляции хирургического отделения, прачечной и бани, а также паровой машины электрической станции переселенческого пункта<sup>17</sup>.

---

<sup>16</sup> Смирнова В.Е. Указ. соч. С. 52.

<sup>17</sup> ОГАЧО. Ф. И-13. Оп. 1. Д. 1070. Л. 29, 35.

Здание расположено в настоящее время в глубине квартала ограниченного совр. ул. Переселенческий пункт/Красный переулок – Комсомольская – Овчинникова – Замятина среди жилой застройки с ограниченными, вследствие этого, видовыми коридорами. Здание располагается в непосредственной близости и визуальной взаимосвязи с другими сохранившимися объектами бывшего переселенческого пункта – больничными зданиями (ул. Переселенческий пункт, 11а и 11б), бывшим зданием больничной амбулатории (ул. Переселенческий пункт, 10, реконструировано) и бывшим каменным двухэтажным зданием бани (ул. Монакова, 39 (ранее ул. Переселенческий пункт, 30), реконструировано).

Здание одноэтажное, с подвалом под круглым северо-восточным объемом. Корпус Г-образный в плане, диагональная ось ориентирована с юго-запада на северо-восток, лицевым северным фасадом здание обращено в сторону ул. Переселенческий пункт, лицевым восточным – в сторону ул. Комсомольская. Объемно-планировочная структура здания состоит из круглого в плане объема и расходящихся от него симметричных крыльев, направленных по осям на запад (северное крыло) и юг (восточное крыло). Подобное объемно-планировочное решение было обусловлено функционально: композиционным ядром здания являлось помещение круглой операционной и расположенного перед ней предоперационного помещения, в крыльях с коридорной планировкой располагались мужское и женское отделения с общими и изоляционными палатами. Круглый в плане объем открыт на северо-восток полукружьем фасада в три оконные оси. Крылья образованы стыкующимися между собой прямоугольными в плане разномасштабными объемами. Со стороны дворовых фасадов стык крыльев решен крупным полукружьем (вероятно, более позднего происхождения), ориентированным на юго-запад. Изначально предполагалось устройство в здании системы центрального паро-водяного отопления и паровой вентиляции. Операционная предназначалась, в том числе, для септических операций, и для нее требовалась усиленная вентиляция, что могла обеспечить только централизованная система. Подвальное помещение под операционной было предназначено для установки водяного цилиндра.

Здание поставлено на бутовом ленточном фундаменте, выстроено из красного глиняного кирпича на известковом растворе (толщина наружных стен в 2,5 кирпича). Перекрытия первого этажа деревянные, подвального помещения под операционной – бетонные сводики по железным балкам. Подобное перекрытие было использовано также для операционной. Полы в операционной, предоперационной, душевых и туалетных комнатах, буфетных и в приточных камерах исторически были сделаны плиточными,

по бетонному основанию. В остальных помещениях – деревянные, на лагах. Крыша здания стропильная, по деревянным стропилам и деревянной обрешетке, кровельное покрытие – листовой металл, фальц. Над круглым помещением установлен купол на высоком барабане, кровельное покрытие которого – листовой металл, фальц по деревянным стропилам. К правому флангу лицевого восточного фасада примыкает прямоугольный в плане ступенчатый объем кирпичной трубы.

Исторические входные проемы располагались, вероятно, на флангах крыльев со стороны дворового фасада (в настоящее время заложены), а также на правом фланге северо-восточного полукружья фасада операционной сохранился исторический дверной проем входа в подвал. Существующие дверные проемы на левом фланге восточного фасада восточного крыла и на торцевом, западном, фасаде северного крыла – позднего происхождения и прорублены на месте оконных проемов. Дверной проем также расположен в настоящее время по средней оси полукружья со стороны дворового фасада, фланкированный парами крупных прямоугольных оконных проемов.

Все оконные проемы здания – прямоугольные, но имеют разные габариты, обусловленные внутренней планировкой и функциональным назначением помещений:

- северо-восточный фасад объема бывшей операционной: три крупных высоких оконных проема;
- боковые крылья: оконные проемы размещены идентично в каждом из двух крыльев – на лицевых фасадах по 4 оконных проема в каждом из стыкующихся объемов, на дворовых фасадах – по два крупных оконных проема и одному узкому, на торцевых фасадах – по два оконных проема, асимметрично смещенных в одну сторону;
- полукруглый объем: две пары крупных высоких проемов, фланкирующих дверной проем по средней оси фасада.

Архитектурный декор фасадов сдержан и ограничен оформлением исторических дверных проемов лучковыми перемычками с веерным замковым камнем, оконных проемов лицевых, торцевых и дворовых фасадов крыльев – лучковыми перемычками с веерным замковым камнем и гладкими полуналичниками, оконных проемов объема бывшей операционной – гладкими полуналичниками. Углы фасадов боковых крыльев закреплены лопатками, также лопатки играют роль вертикального членения фасадов, отражающего зонирование интерьеров. Стены боковых крыльев завершены фризом, выделенным кирпичной тягой и карнизом с напуском. Барабан купола оформлен шинками и завершен мощным карнизом.

В интерьерах сохранилась коридорная планировка крыльев и объем бывшей операционной, оформление интерьеров не сохранилось.

По своему объемно-планировочному решению здание представляет характерный пример архитектуры эпохи модерна начала XX в. – угловое центрально-симметричное решение с круглой или граненой доминантой-башней на угловом стыке, увенчанной куполом или шатром, в т.ч. примененное в Челябинске архитектором А.А. Федоровым (особняк Данцигера – Высоцкого, 1912, ул. Пушкина, 1). Также примечательно сочетание общего симметричного объемно-планировочного решения с асимметрией размещения оконных проемов и разных их габаритов, в соответствии с внутренней функциональной планировкой. Однако архитектурно-декоративное решение фасадов архаично и типично для архитектуры периода эклектики. Здание, таким образом, является пример сочетания противоречивых тенденций, типичное для провинциальной архитектуры рубежа XIX – XX вв. Также можно предполагать и возможное упрощение проекта в части архитектурного оформления фасадов в связи с началом Первой мировой войны.

До середины 1970-х гг. в здании бывшего хирургического корпуса располагались различные административные учреждения. В 1976 – 1978 гг. – санаторий-профилакторий Советского района г. Челябинска, в 1978 – 2003 гг. – городской (с 1992 г. – муниципальный) противотуберкулезный санаторий-профилакторий. Распоряжением Главы города Челябинска от 11.12. 2003 № 2054 Муниципальное учреждение здравоохранения «Противотуберкулезный санаторий» (наименование с 2000 г.) было ликвидировано, запись о прекращении деятельности внесена в ЕГРЮЛ 01.12.2005 г. До 2019 г. здание занимало Муниципальное унитарное предприятие «Городской экологический центр», с 2020 г. – в собственности ООО «БухинвестКапитал».

### **Обоснование выводов экспертизы**

В соответствии со статьей 3 Федерального закона от 25.06.2002 г. № 73-ФЗ «Об объектах культурного наследия (памятниках истории и культуры) народов Российской Федерации» к объектам культурного наследия (памятникам истории и культуры) народов Российской Федерации относятся объекты недвижимого имущества и иные объекты с исторически связанными с ними территориями, произведениями живописи, скульптуры, декоративно-прикладного искусства, объектами науки и техники и иными предметами материальной культуры, возникшие в результате исторических событий, представляющие собой ценность с точки зрения истории, археологии, архитектуры, градостроительства, искусства, науки и техники, эстетики,

этнологии или антропологии, социальной культуры и являющиеся свидетельством эпох и цивилизаций, подлинными источниками информации о зарождении и развитии культуры.

В результате проведенных исследований, с учетом изучения историко-архивных сведений, натурного обследования и фотофиксации объекта установлено, что здание было построено в 1915 – 1916 гг. как хирургический корпус больницы Челябинского переселенческого пункта.

Здание обладает исторической ценностью как источник информации о Челябинском переселенческом пункте и истории переселенческого движения в России на рубеже XIX – XX вв., как и истории российской медицины и принципов организации больничных комплексов и отдельных больничных зданий. Оно является одним из редких сохранившихся до настоящего времени объектов застройки Челябинского переселенческого пункта. При этом от застройки пункта сохранились, преимущественно, именно больничные здания (ул. Переселенческий пункт, 11а, 11б, 10), и объект, таким образом, является элементом больничного комплекса, здания которого находятся в непосредственной визуальной связи и территориальной близости.

Здание полностью сохранило объемно-планировочное решение, конструкцию и строительный материал, декор фасадов и, таким образом, в полной мере соответствует критерию подлинности, ключевому для объекта культурного наследия.

Здание представляет ценность с точки зрения архитектуры, поскольку является примером сочетания черт модерна и эклектики, характерный для провинциальной архитектуры начала XX вв. Обладает оригинальным объемным решением, архитектурно интерпретирующим функциональное зонирование корпуса хирургического отделения.

Все вышеназванное свидетельствует о наличии специфических особенностей объекта (предмета охраны), дающих основание для его включения в государственный реестр объектов культурного наследия.

### **Выводы экспертизы**

Включение в единый государственный реестр объектов культурного наследия (памятников истории и культуры) народов Российской Федерации выявленного объекта культурного наследия «Больница», расположенного по адресу г. Челябинск, Переселенческий пункт, 26, является обоснованным (положительное заключение), так как данный объект обладает историко-культурной ценностью и особенностями (предметом охраны), являющимися



основанием для включения его в реестр, и соответствует критериям объекта культурного наследия, установленным Федеральным законом от 25.06.2002 г. № 73-ФЗ «Об объектах культурного наследия (памятниках истории и культуры) народов Российской Федерации».

Выявленный объект культурного наследия «Больница», расположенный по адресу г. Челябинск, Переселенческий пункт, 26, подлежит включению в единый государственный реестр объектов культурного наследия (памятников истории и культуры) народов Российской Федерации в установленном порядке со следующими сведениями, представленными в соответствии с п. 2 ст. 18 Федерального закона от 25.06.2002 г. №73-ФЗ «Об объектах культурного наследия (памятниках истории и культуры) народов Российской Федерации»:

**Наименование объекта:** *Хирургический корпус больницы Челябинского переселенческого пункта*

**Датировка (время создания (возникновения)) объекта:** *1915 – 1916*

**Адрес (местонахождение) объекта:** *Челябинская обл., г. Челябинск, ул. Переселенческий пункт, 26*

**Вид объекта:** *памятник* (общая видовая принадлежность – памятник градостроительства и архитектуры).

**Категория историко-культурного значения:** объект культурного наследия *местного (муниципального) значения.*

**Предмет охраны:** в соответствии с Проектом предмета охраны, представленном в Приложении III.

**Границы территории:** в соответствии с Проектом границ территории, представленном в Приложении IV.

**Перечень приложений к Акту государственной историко-культурной экспертизы:**

**Приложение I.** Документы и материалы к историко-библиографическим, архитектурным и архивным исследованиям по выявленному объекту культурного наследия «Больница», расположенного по адресу г. Челябинск, Переселенческий пункт, 26.

**Приложение II.** Материалы фотофиксации существующего состояния выявленного объекта культурного наследия «Больница», расположенного по адресу г. Челябинск, Переселенческий пункт, 26 (август 2022).

**Приложение III.** Проект предмета охраны объекта культурного наследия местного (муниципального) значения «Хирургический корпус больницы Челябинского переселенческого пункта», расположенного по адресу Челябинская обл., г. Челябинск, Переселенческий пункт, 26.

**Приложение IV.** Проект границ территории объекта культурного наследия местного (муниципального) значения «Хирургический корпус больницы Челябинского переселенческого пункта», расположенного по адресу Челябинская обл., г. Челябинск, Переселенческий пункт, 26.

**Дата оформления заключения экспертизы:** 17.10.2022.

**Эксперт** Коньшева Е.В.

Настоящий Акт государственной историко-культурной экспертизы оформлен в электронном виде и подписан усиленной квалифицированной электронной подписью.

## **ПРИЛОЖЕНИЯ**

**к акту Государственной историко-культурной экспертизы о включении в единый государственный реестр объектов культурного наследия (памятников истории и культуры) народов Российской Федерации выявленного объекта культурного наследия «Больница», расположенного по адресу г. Челябинск, Переселенческий пункт, 26**

**Приложение I. Документы и материалы к историко-библиографическим, архитектурным и архивным исследованиям по выявленному объекту культурного наследия «Больница», расположенного по адресу г. Челябинск, Переселенческий пункт, 26**

ЧЕЛЯБИНСКАЯ ОБЛАСТЬ  
ГОРОД ЧЕЛЯБИНСК  
ПАМЯТНИКИ АРХИТЕКТУРЫ  
И ИСТОРИИ

У Т В Е Р Ж Д А Ю

**СПИСОК № 13**

**ВНОВЬ ВЫЯВЛЕННЫХ ОБЪЕКТОВ,  
ПРЕДСТАВЛЯЮЩИХ ИСТОРИЧЕСКУЮ,  
НАУЧНУЮ, ХУДОЖЕСТВЕННУЮ ИЛИ ИНУЮ  
КУЛЬТУРНУЮ ЦЕННОСТЬ (по видам)**

Председатель  
Комитета по охране исторического  
и культурного наследия  
Челябинской области  
И. А. КОЧКИНА

12 января 1994г.

Учет осуществляет Государственный научно-производственный  
центр по охране исторического и культурного  
наследия Челябинской области

№ п/п	Наименование объекта	Датировка	Автор	Местонахождение объекта (адрес)	Собственник Пользователь	Техническое состояние	Заключение экспертизы
1	2	3	4	5	6	7	8
1	Здание дворца культуры ЧТЗ, где формировался отряд первых добровольцев-танкистов ЧТЗ в сентябре 1941 г.	1933г.		пр. Ленина, 8	ОДО "Уралтрак"	Удовл.	Историко-архитектурный опорный план Челябинска 1992 г.
2	Здание театра ЧТЗ, где 02.06.33г. проходило собрание трудящихся в связи с пучком завода.	1933г.		пр. Ленина, 10	ОДО "Уралтрак"		
3	Здание школы №48, в котором формировалась 97-ая танковая бригада в 1942г.	1938г.		пр. Ленина, 13	Гимназия № 48		

13

1	2	3	4	5	6	7	8
59 архи	Погреб <i>(Июль, пучок)</i>	XIXв.		пер. Красный, 23	ПЖРЭУ Центр. р-на Тубдиспансер	- " -	- " -
60 архи	Кинотеатр "Кировец"	1930г. ✓		пр. Ленина, 5	Кинотеатр	- " -	- " -
61 архи	Универмаг	1935г. ✓		пр. Ленина, 48	ТОО "Детский мир"	- " -	- " -
62 архи	Гостиница "Южный Урал"	1931г. ✓		пр. Ленина, 52/ Челябинск, 31	Гор. объединение гостиничн. хоз-ва	- " -	- " -
63 архи	Государственный технический университет (главн. корпус)	1954г. ✓		пр. Ленина, 76	Технический университет	- " -	- " -
64 архи	Дом торговый <i>(Бывший магазин Зайкова)</i>	XIXв.		ул. Кирова, 165	ПЖРЭУ Центр. р-на Ресторан Челопидис А.С.	- " -	- " -
65 архи	Баня	1910г.		Переселенческий пункт, 30 27	ПЖРЭУ Советского района	- " -	- " -
66 архи	Здание по обслуживанию переселенцев.	1910г.		Переселенческий пункт, 31	КЭЧ Д/сад ЧЕТКУ	- " -	- " -
67 архи	Больница	1910г.		Переселенческий пункт, 11	ПЖРЭУ Совет. р-на Обл. тралом диспан	- " -	- " -
68 архи	Больница	1910г.		Переселенческий пункт, 26	ПЖРЭУ Совет. р-на Санатории-профила.	- " -	- " -
69 архи	Дом жилой	XIXв.		ул. Пушкина, 54	ПЖРЭУ Совет. р-на С. х. приборремент	- " -	- " -
<i>Утрачен</i>	Дом жилой	XIXв.		ул. Пушкина, 12	<i>Утрачен в 1958 г.</i>	Аварийное	- " -
<i>Утрачен</i>	Дом жилой	XIXв.		ул. Пушкина, 57	<i>Утрачен</i>	Удовл.	- " -
70 архи	Здание управления ЮУЖД	1942г. ✓		пл. Революции, 3	Управление ЮУЖД	- " -	- " -

13

Рис. 1. Список № 13 вновь выявленных объектов, представляющих историческую, научную, художественную или иную культурную ценность (12.01.1994).

Филиал Федерального государственного бюджетного учреждения "Федеральная кадастровая палата Федеральной службы государственной регистрации, кадастра и картографии" по Челябинской области  
полное наименование органа регистрации права

Выписка из Единого государственного реестра недвижимости об объекте недвижимости

Сведения о характеристиках объекта недвижимости

На основании запроса от 04.08.2022, поступившего на рассмотрение 04.08.2022, сообщаем, что согласно записям Единого государственного реестра недвижимости:

Раздел 1 Лист 1			
Здание			
вид объекта недвижимости			
Лист № 1 раздела 1	Всего листов раздела 1: 2	Всего разделов: 3	Всего листов выписки: 4
05.08.2022г. № КУВИ-001/2022-132814777			
Кадастровый номер:	74-36-0408010-99		
Номер кадастрового квартала:	74-36-0408010		
Дата присвоения кадастрового номера:	10.12.2011		
Ранее присвоенный государственный учетный номер:	Инвентарный номер 75-401:002:000022190; Условный номер 74-74-01/451/2006-114		
Адрес:	Челябинская область, г. Челябинск, ул. Переселенческий Пункт, д. 26		
Площадь:	460,6		
Назначение:	Нежилое		
Наименование:	нежилое здание		
Количество этажей, в том числе подземных этажей:	2, в том числе подземных 1		
Материал наружных стен:	Кирпичные		
Год ввода в эксплуатацию по завершении строительства:	данные отсутствуют		
Год завершения строительства:	данные отсутствуют		
Кадастровая стоимость, руб.:	10481786,69		
Кадастровые номера иных объектов недвижимости, в пределах которых расположен объект недвижимости:	74-36-0408010:30		
Кадастровые номера помещений, машино-мест, расположенных в здании или сооружении:	данные отсутствуют		
Кадастровые номера объектов недвижимости, из которых образован объект недвижимости:	данные отсутствуют		
Кадастровые номера образованных объектов недвижимости:	данные отсутствуют		
Сведения о включении объекта недвижимости в состав предприятия как имущественного комплекса:	данные отсутствуют		
Сведения о включении объекта недвижимости в состав единого недвижимого комплекса:	данные отсутствуют		
Виды разрешенного использования:	нежилое		
полное наименование должности	подпись	инициалы, фамилия	

М.П.

Лист 2

Лист 2			
Здание			
вид объекта недвижимости			
Лист № 2 раздела 1	Всего листов раздела 1: 2	Всего разделов: 3	Всего листов выписки: 4
05.08.2022г. № КУВИ-001/2022-132814777			
Кадастровый номер:	74-36-0408010-99		
Сведения о включении объекта недвижимости в реестр объектов культурного наследия:	Является выявленным объектом культурного наследия, 03050000169, представляющего собой историко-культурную ценность. Памятник и Больница, 2016-04-14, 167 решения органов охраны объектов культурного наследия - в отношении объекта недвижимости, являющегося выявленным объектом культурного наследия.		
Сведения о кадастровом инженере:	данные отсутствуют		
Статус записи об объекте недвижимости:	Сведения об объекте недвижимости имеют статус "актуальные, ранее учтенные"		
Особые отметки:	Сведения, необходимые для заполнения разделов: 6 - Сведения о частях объекта недвижимости; 7 - Перечень помещений, машино-мест, расположенных в здании, сооружении; 8 - План расположения помещения, машино-места на этаже (планы этажа), отсутствуют.		
Получатель выписки:	Государственный комитет охраны объектов культурного наследия Челябинской области, Председатель ГКООН ЧО: Федичкин А.В.		
полное наименование должности	подпись	инициалы, фамилия	

М.П.

Рис. 2а. Выписка из Единого государственного реестра недвижимости. Сведения о характеристиках объекта недвижимости

Выписка из Единого государственного реестра недвижимости об объекте недвижимости  
Сведения о зарегистрированных правах

Раздел 2 Лист 3

Здание			
вид объекта недвижимости			
Лист № 1 раздела 2	Всего листов раздела 2: 1	Всего разделов: 3	Всего листов выписки: 4
05.08.2022г. № КУВИ-001/2022-132814777			
Кадастровый номер:		74:36:0408010:99	
1	Правообладатель (правообладатели):	1.1	Общество с ограниченной ответственностью "БухинвестКапиталь", ИНН: 7404045761, ОГРН: 1067404015359
2	Вид, номер, дата и время государственной регистрации права:	2.1	Собственность 74:36:0408010:99-74/108/2020-3 21.10.2020 07:30:37
3	Сведения об осуществлении государственной регистрации сделки, права без необходимого в силу закона согласия третьего лица, органа:	3.1	данные отсутствуют
4	Ограничение прав и обременение объекта недвижимости:	не зарегистрировано	
5	Договоры участия в долевом строительстве:	не зарегистрировано	
6	Заявленные в судебном порядке права требования:	данные отсутствуют	
7	Сведения о возражении в отношении зарегистрированного права:	данные отсутствуют	
8	Сведения о наличии решения об изъятии объекта недвижимости для государственных и муниципальных нужд:	данные отсутствуют	
9	Сведения о невозможности государственной регистрации без личного участия правообладателя или его законного представителя:	данные отсутствуют	
10	Правопритязания и сведения о наличии поступивших, но не рассмотренных заявлений о проведении государственной регистрации права (перехода, прекращения права), ограничения права или обременения объекта недвижимости, сделки в отношении объекта недвижимости:	отсутствуют	

полное наименование должности	подпись	инициалы, фамилия
	М.П.	

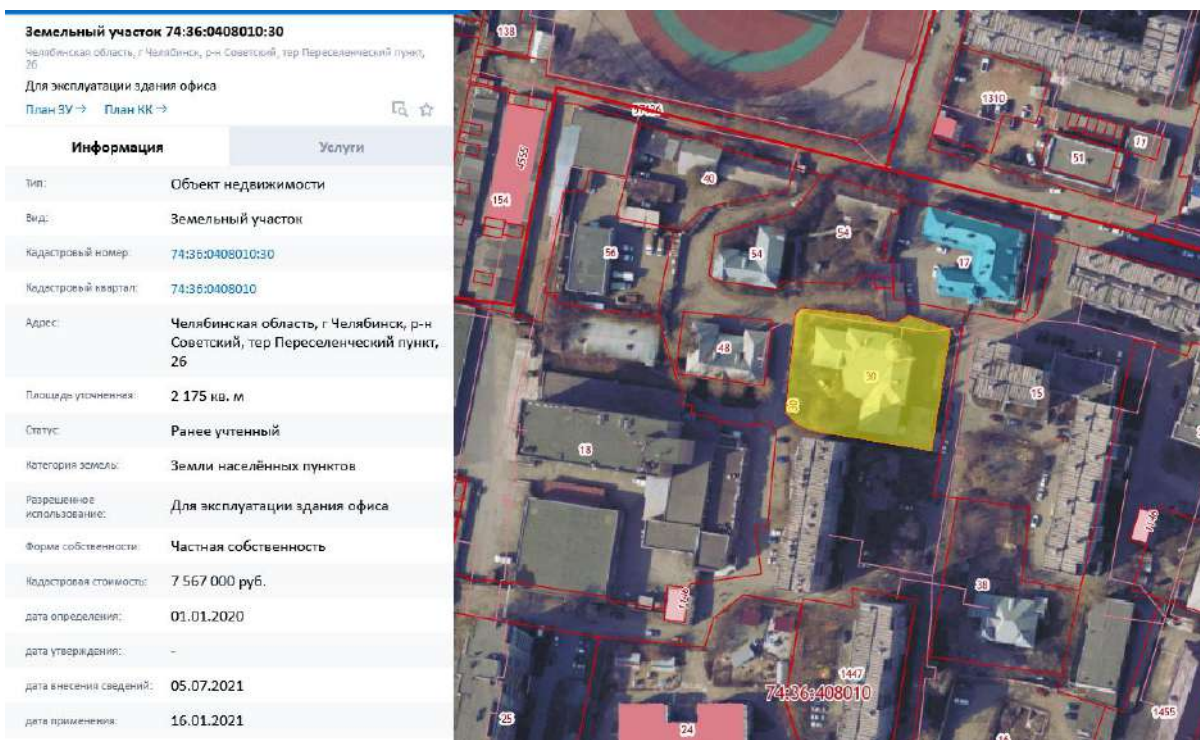
**Рис. 2б. Выписка из Единого государственного реестра недвижимости. Сведения о зарегистрированных правах**

Выписка из Единого государственного реестра недвижимости об объекте недвижимости  
Описание местоположения объекта недвижимости

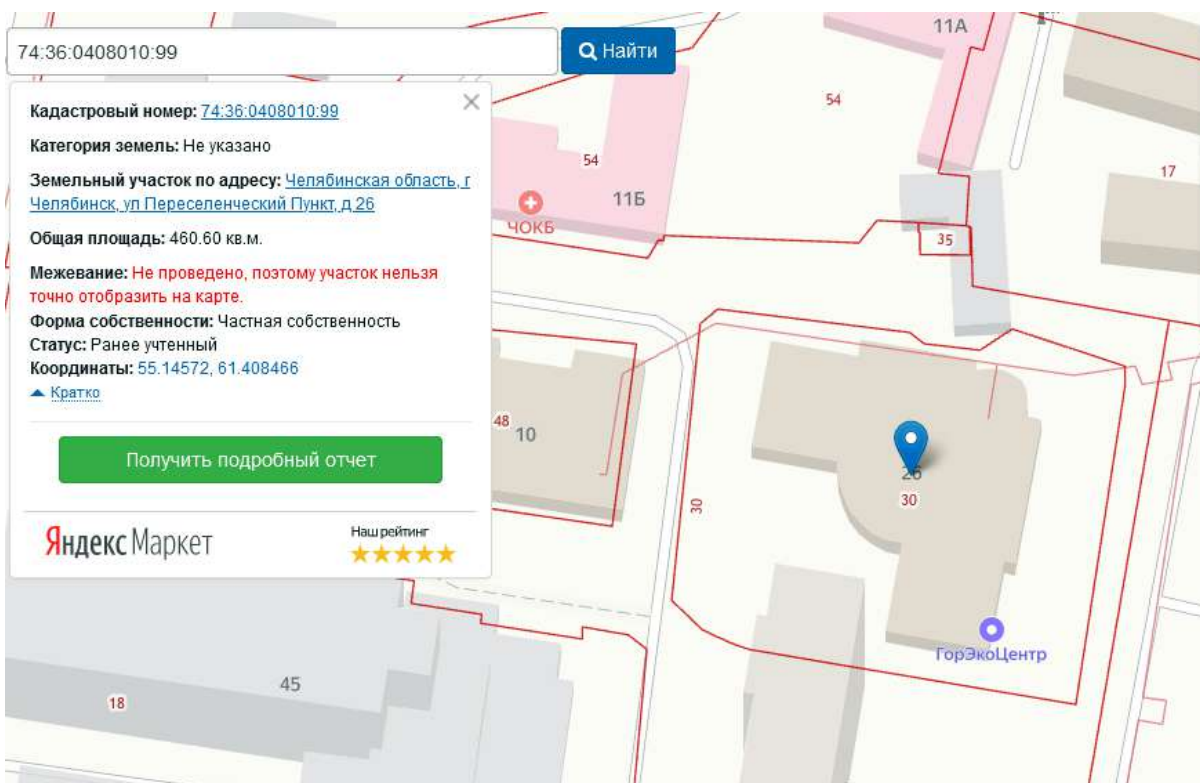
Раздел 5 Лист 4

Здание			
вид объекта недвижимости			
Лист № 1 раздела 5	Всего листов раздела 5: 1	Всего разделов: 3	Всего листов выписки: 4
05.08.2022г. № КУВИ-001/2022-132814777			
Кадастровый номер:		74:36:0408010:99	
Схема расположения объекта недвижимости (части объекта недвижимости) на земельном участке(ах)			
Масштаб 1:500	Условные обозначения:		
полное наименование должности	подпись	инициалы, фамилия	
	М.П.		

**Рис. 2в. Выписка из Единого государственного реестра недвижимости. Описание местоположения объекта недвижимости**



**Рис. 3. Выкопировка из Публичной кадастровой карты с обозначением земельного участка с кадастровым номером 74:36:0408010:30, на котором расположен выявленный объект культурного наследия (кадастровый № 74:36:0408010:99)**



**Рис. 4. Выкопировка из Публичной кадастровой карты с обозначением земельного участка с кадастровым номером 74:36:0408010:30, на котором расположен выявленный объект культурного наследия (кадастровый № 74:36:0408010:99)**





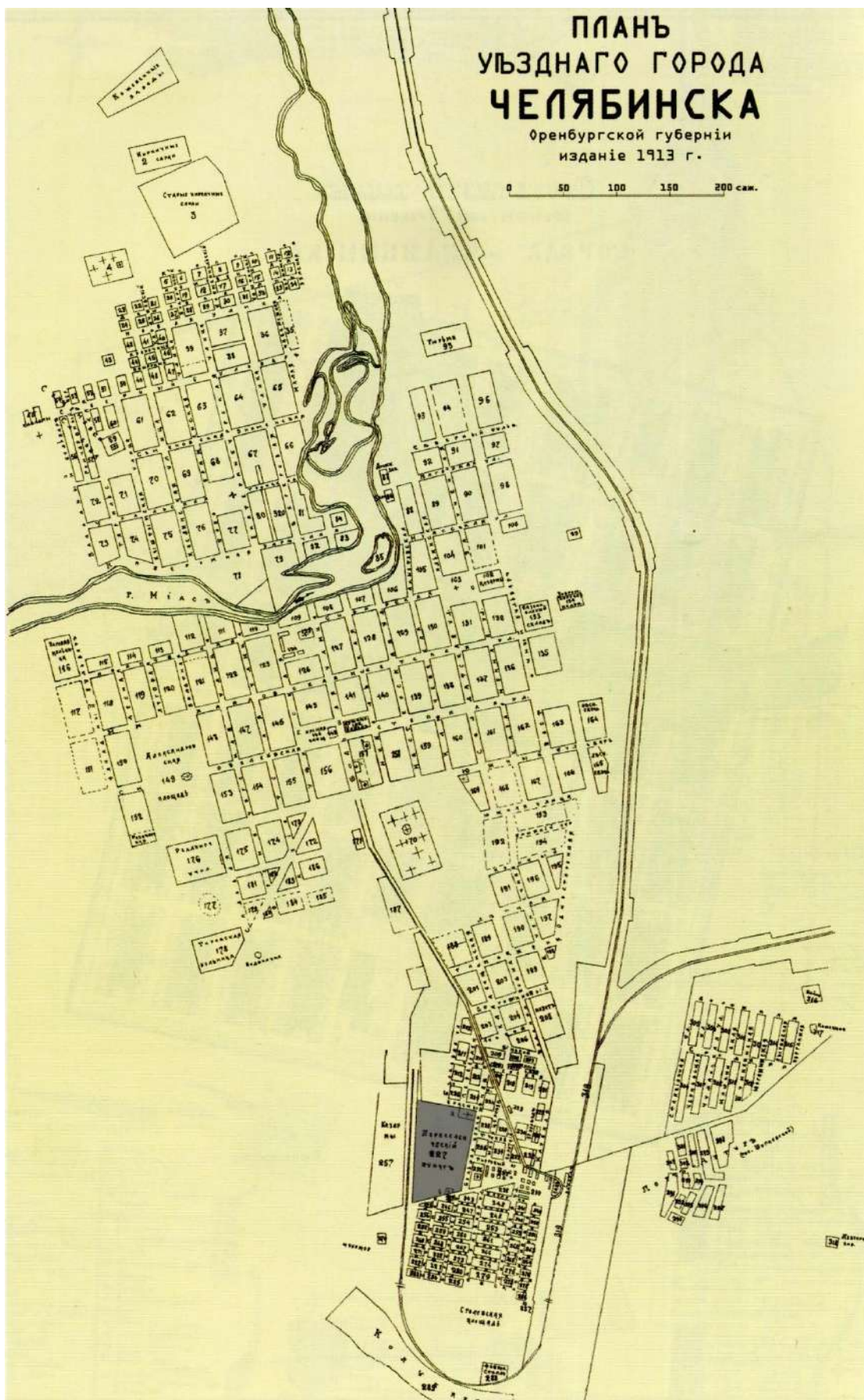


Рис. 6. План Челябинска 1913 г. с обозначением территории Переселенческого пункта (заливка серым цветом)



Рис. 7. Выкопировка из карты Челябинска 1954 г. с обозначением примерной территории бывшего Переселенческого пункта (заливка синим цветом)



Рис. 8. Выкопировка из карты Челябинска 1967 г. с обозначением примерной территории бывшего Переселенческого пункта (заливка серым цветом)

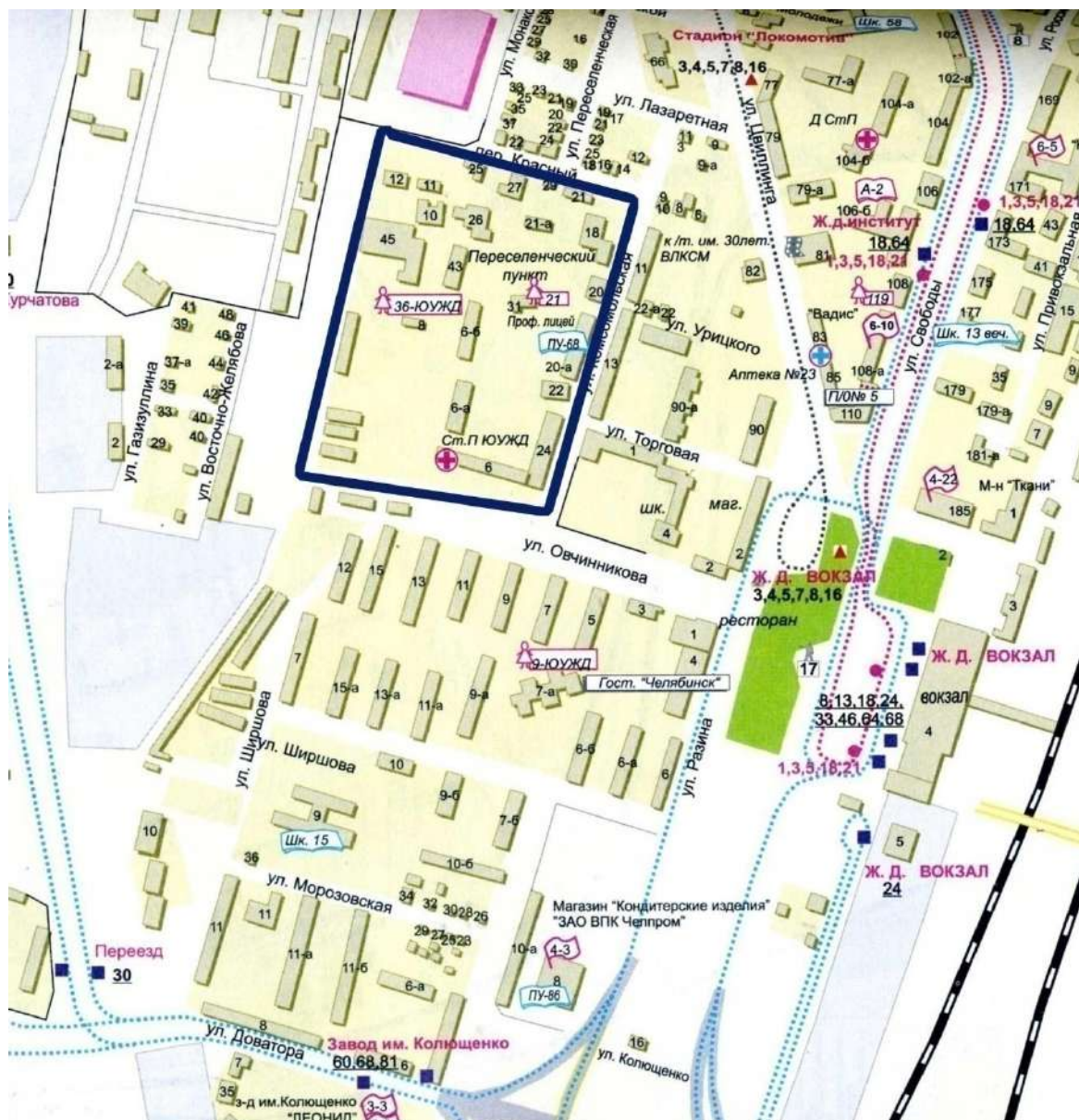


Рис. 9. Выкопировка из карты Челябинска 1954 г. с обозначением примерной территории бывшего Переселенческого пункта (синий контур)

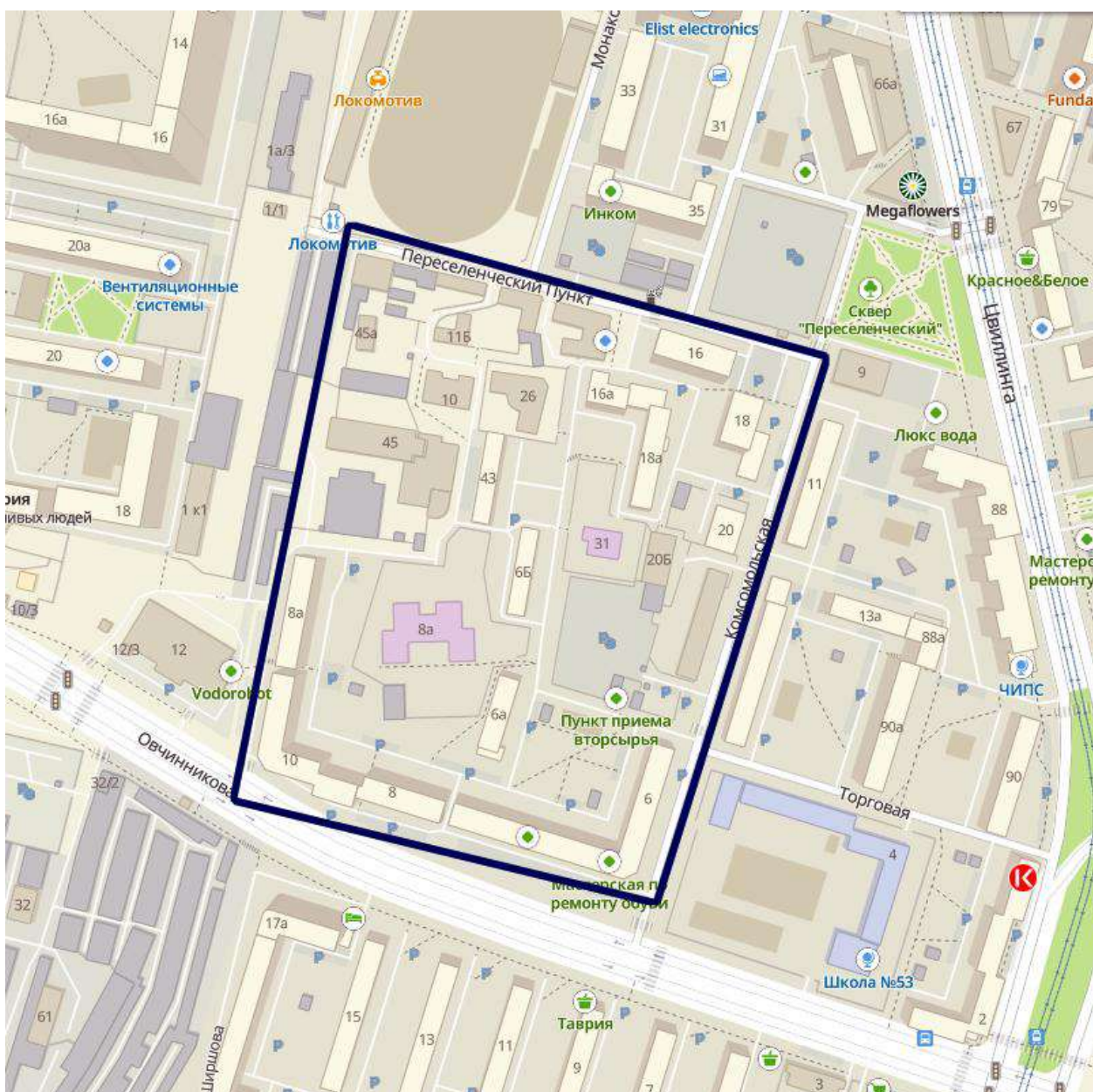


Рис. 10. Выкопировка из карты современной Челябинска (2022) с обозначением примерной территории бывшего Переселенческого пункта (синий контур)

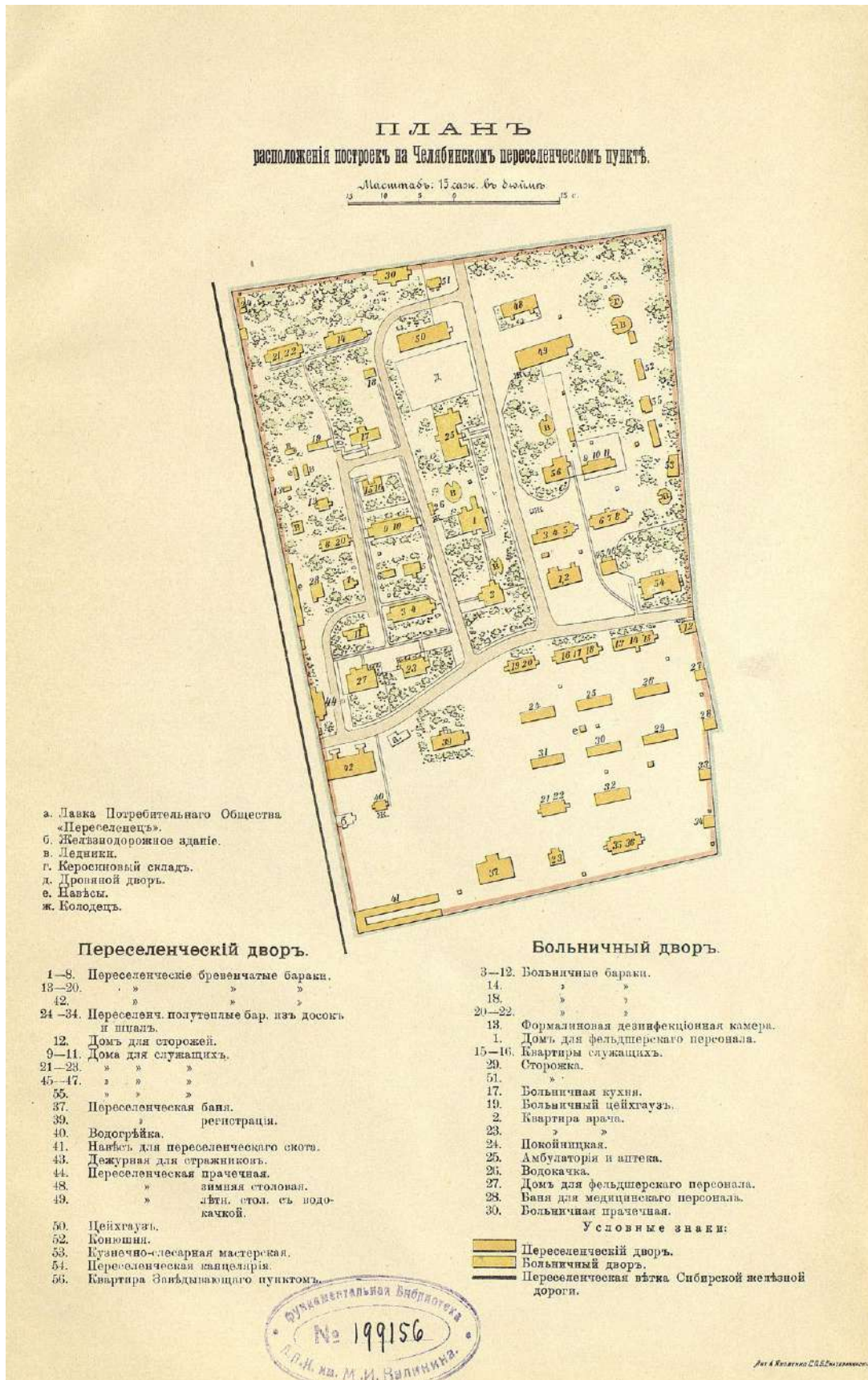


Рис. 11. План расположения построекъ Челябинскаго переселенческаго пункта 1910 г.  
Источник: Челябинскій переселенческій пункт. СПб, 1910



Общій видъ на Челябинскій переселенческій пунктъ въ 1906 году. Рис. 1.



Главный въездъ на Челябинскій переселенческій пунктъ. Рис. 2.

**Рис. 12 а, б. Фрагменты застройки Челябинского переселенческого пункта. Источник: Челябинский переселенческий пункт. СПб, 1910**





Баракъ и въездъ на пунктъ съ железнодорожной вѣтки. Рис. 3.

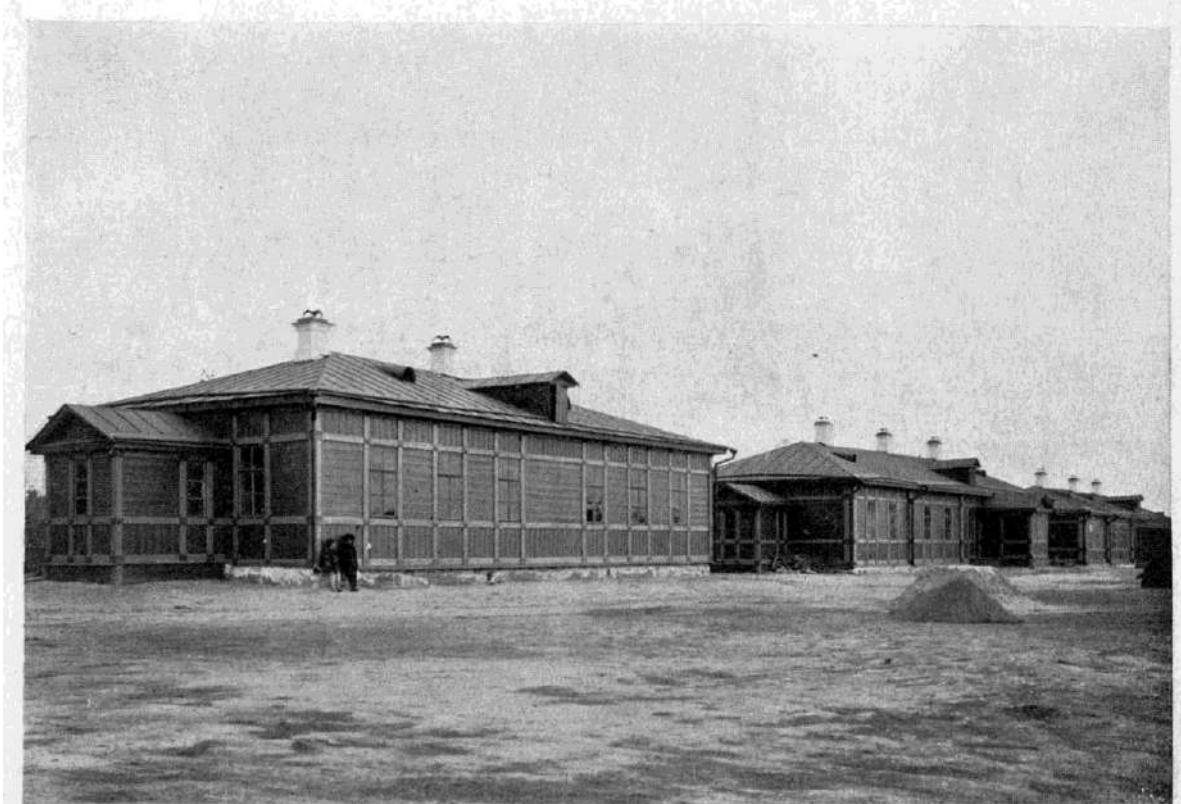


Зданіе для регистраціи переселенцевъ и статистической отдѣль. Рис. 4.

Рис. 13 а, б. Фрагменты застройки Челябинского переселенческого пункта.  
Источник: Челябинский переселенческий пункт. СПб, 1910



Канцелярія и пріємная для переселенцевъ. Рис. 5.



Переселенческіе бараки. Рис. 7.

**Рис. 14 а, б. Фрагменты застройки Челябинского переселенческого пункта. Источник: Челябинский переселенческий пункт. СПб, 1910**

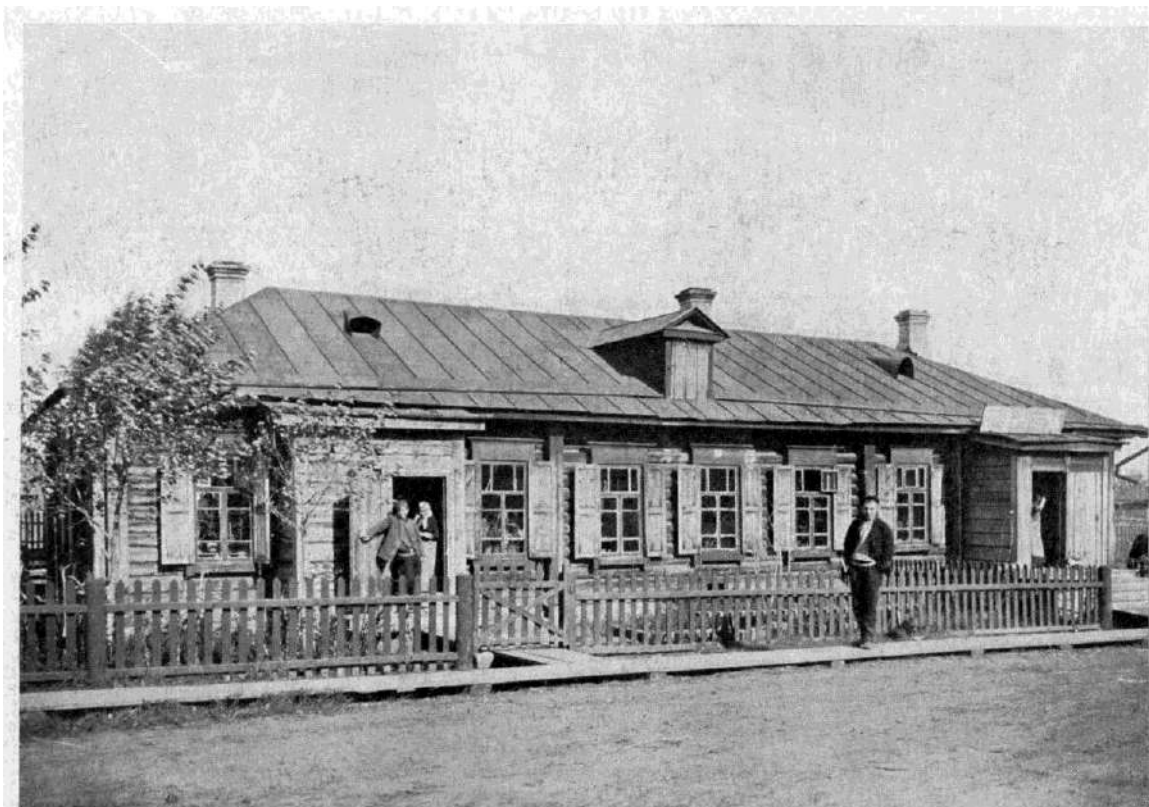


Переселенческий баракъ постройки 1908 года. Рис. 8.

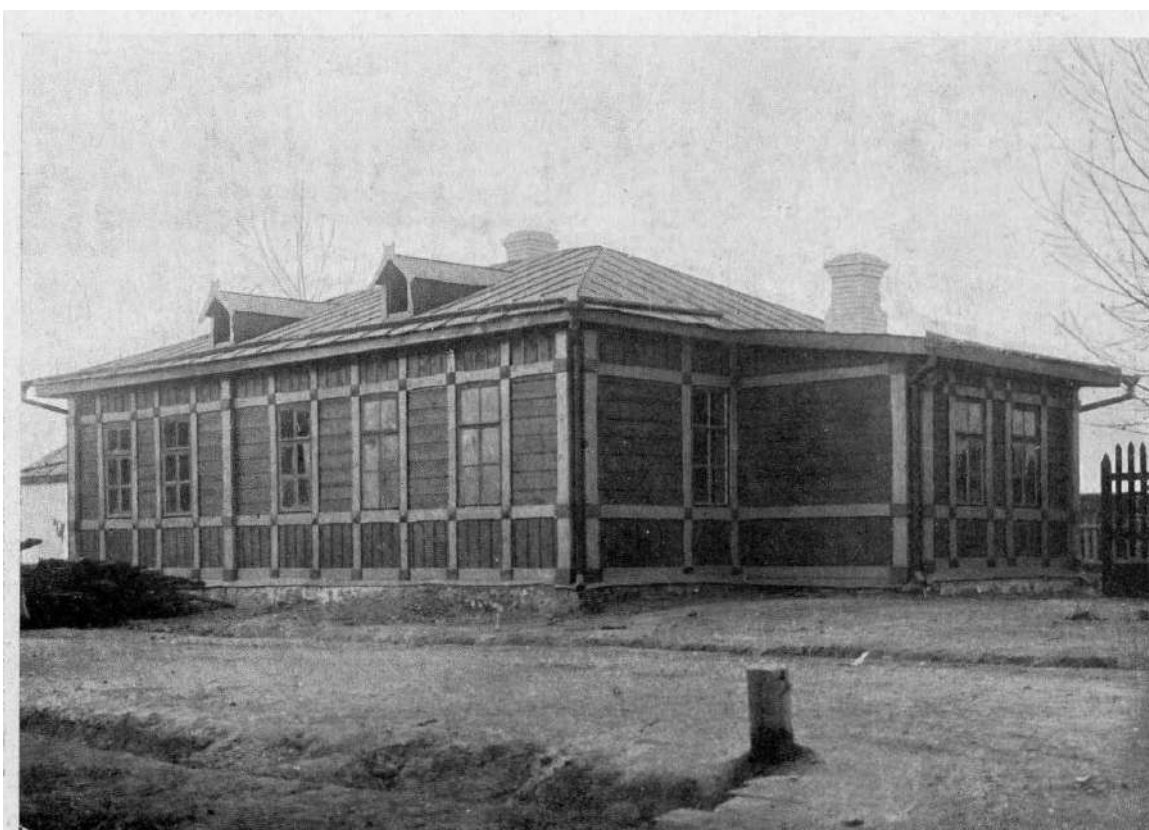


Полутеплый баракъ старого типа. Рис. 10.

**Рис. 15 а, б. Фрагменты застройки Челябинского переселенческого пункта.  
Источник: Челябинский переселенческий пункт. СПб, 1910**



Зимняя столовая для переселенцев. Рис. 11.



Прачешная для переселенцев. Рис. 13.

**Рис. 16 а, б. Фрагменты застройки Челябинского переселенческого пункта. Источник: Челябинский переселенческий пункт. СПб, 1910**



Баня для переселенцевъ. Рис. 14.



Домъ для служащихъ. Рис. 15.

Рис. 17 а, б. Фрагменты застройки Челябинского переселенческого пункта.  
 Источник: Челябинский переселенческий пункт. СПб, 1910



Лавка Челябинского потребительского общества „Переселенецъ“. Рис. 18.



Амбулаторія и аптека для переселенцевъ. Рис. 22.

Рис. 18 а, б. Фрагменты застройки Челябинского переселенческого пункта.  
Источник: Челябинский переселенческий пункт. СПб, 1910



Хирургическое отдѣленіе. Рис. 23.



Баракъ для незаразныхъ больныхъ. Рис. 24.

**Рис. 19 а, б. Фрагменты застройки Челябинского переселенческого пункта. Источник: Челябинский переселенческий пункт. СПб, 1910**



Баракъ для оспенныхъ больныхъ. Рис. 25.



Больничный баракъ для роженицъ и незаразныхъ. Рис. 26.

**Рис. 20 а, б. Фрагменты застройки Челябинского переселенческого пункта. Источник: Челябинский переселенческий пункт. СПб, 1910**





Помѣщеніе для фельдшерскаго персонала. Рис. 27.



Больничная прачешная. Рис. 29.

**Рис. 21 а, б. Фрагменты застройки Челябинского переселенческого пункта. Источник: Челябинский переселенческий пункт. СПб, 1910**



Больничная кухня. Рис. 30.

**Рис. 22. Фрагменты застройки Челябинского переселенческого пункта. Источник: Челябинский переселенческий пункт. СПб, 1910**



Челябинскъ вокзалъ. № 19. Переселенческій пунктъ

**Рис. 23. Вид на Челябинский переселенческий пункт. Открытка 1915 г. Источник: Старый Челябинск в открытках и фотографиях / Д.Г. Графов. Челябинск, 2008.**

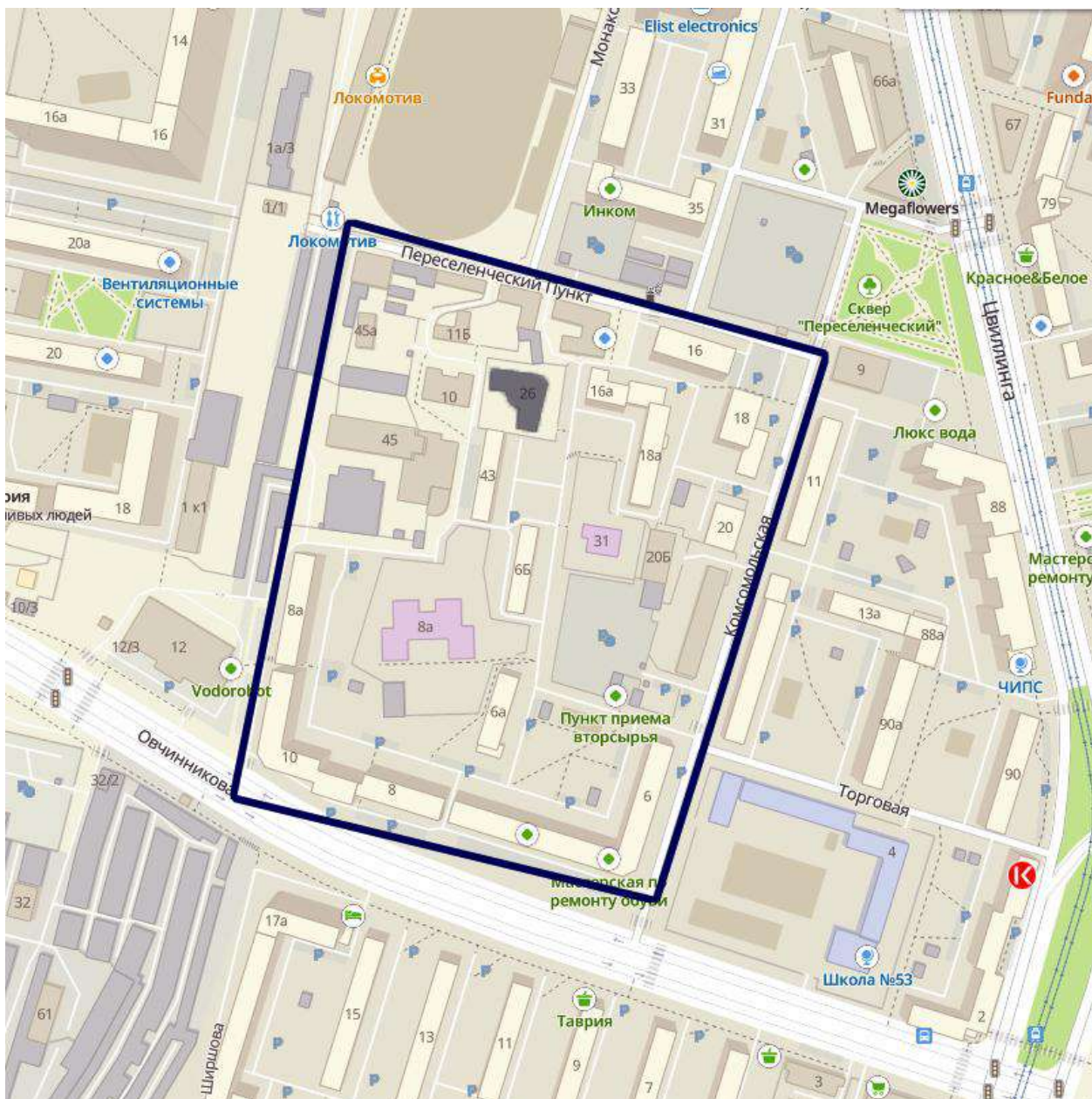


Рис. 24. Выкопировка из карты Челябинска (2022) с обозначением примерной территории бывшего Переселенческого пункта (синий контур) выявленного объекта культурного наследия, расположенного по адресу ул. Переселенческий пункт, 26 (заливка серым цветом)

16  
Ковля.

Утвержден  
12 мая 1915 г.  
Вл. ПИДЖИНСЬ.

ПРОЕКТЪ  
распределения строительного кредита  
на 1915 годъ.

№ по пор.	НАИМЕНОВАНИЕ РАБОТЫ.	Стоимость.	И з ъ	
			1915 г.	1916 г.
I. НОВЫЯ ПОСТРОЙКИ.				
а/ Общій дворъ.				
1.	✓ Баракъ для рабочихъ № 6	13125 --	✓ 10000 --	3125 --
2.	✓ Квартира для служащихъ № 3	10626 --	✓ 7500 --	3126 --
3.	✓ Зданіе № 20	12750 --	✓ 8250 --	4500 --
4.	✓ Пристройка къ технической конторѣ	1418 --	✓ 1200 --	218 --
5.	✓ Бетонная яма 3 шт.	618 --	✓ 618 --	--
6.	✓ Отхожія мѣста 2шт.	600 --	✓ 600 --	--
7.	✓ Зданіе для столярной мастерской	1440 --	✓ 1000 --	440 --
8.	✓ Дачетные заборы	2720 --	✓ 2720 --	--
9.	✓ Глухіе заборы	1212 10	✓ 1212 10	--
10.	Каменный заборъ	4636 --	✓ 4636 --	--
ИТОГО по общему двору		49140 10	37736 10	11404 --
б/Больничной дворъ.				
11.	Прачешная № 30 больницы.	23801 80	✓ 14000 --	9801 80
12.	Котельная и машинное отдѣленіе	6270 25	✓ 5500 --	2770 25
13.	✓ Больничное зданіе № 9 - 10	28237 60	✓ 10000 --	18237 60
14.	Часовая	3000 --	✓ 2500 --	500 --
15.	Пристройка къ № 2 больницы.	--	✓ 1000 --	--
ИТОГО по больничному двору			38000 --	

Рис. 25. Постройки на территории переселенческого пункта в 1915 г.

Источник: Ф. И-13. Оп. 1. Д. 1070. Проекты по распределению строительного кредита, докладные записки и справки о строительных работах на переселенческих пунктах за 1915 – 1916 гг.

Список работ 1915 года 26

№	Наименование работ	За рабочую силу		за материали		Общая	
		Руб.	К.	Руб.	К.	Руб.	К.
1	Постройка зд. № 3 перес./кв. служащих/	2809	80	672	70	9534	50
2	" " № 6 перес./баракъ для рабочих/	4053	90	6783	39	10837	29
3	" " № 18 перес./столярн. м./	18	00	128	70	146	70
4	" " № 20 перес./кв. служащ./	1953	90	4177	90	6131	80
5	" " № 9-10 больничн.	4211	84	15146	89	19358	73
6	Пристройка къ № 45 перес. /техническ.к./	133	12	300	33	433	45
7	Устройство бетонн.отхох.м. при № 6 пересел./	106	35	235	48	341	83
8	" " " около № 8 больчн.	52	81	103	14	155	95
9	" " помойной ямн около № 11 перес.	34	59	89	19	123	78
10	" " штакетныхъ заборовъ	985	67	626	05	1611	72
11	" " глухихъ "	420	99	606	01	1027	00
12	Расширение водопровода	155	12	223	01	378	13
13	Достройка здан. № 12 пересел.	158	28	69	13	227	41
14	" " " № 17 пересел.	264	80	00	00	264	80
15	" " " № 7 больн.	195	31	117	64	312	95
16	" " " № 28 больн.	121	29	65	65	186	94
17	Капитальный рем. № 2 пересел.	96	02	324	17	420	19
18	" " " № 4 пересел.	398	83	533	92	932	75
19	" " " № 54 пересел.	635	21	1104	63	1739	84
20	" " " № 57 пересел.	281	22	194	45	475	67
21	" " " № 11 больн.	515	92	647	63	1163	55
22	Текущій ремонтъ зданій	2376	21	2045	07	4421	28
23	" " " ледниковъ, сараевъ, заборовъ, шоссе, мостковъ, помойныхъ ямъ и отхожихъ м.....	420	48	554	52	975	00
24	Разломка зданій № 3 и 6 перес. и № 21-22 больн.	271	02	--	--	271	02
	Вспомогательная работа	49	19	142	55	191	74
	Итого	20719	87	40944	15	61664	02
	Остатокъ материаловъ на 1 Января 1916г.	--	--	--	--	10246	41

Рис. 26. Постройки на территории переселенческого пункта в 1915 г.

Источник: Ф. И-13. Оп. 1. Д. 1070. Проекты по распределению строительного кредита, докладные записки и справки о строительных работах на переселенческих пунктах за 1915 – 1916 гг.

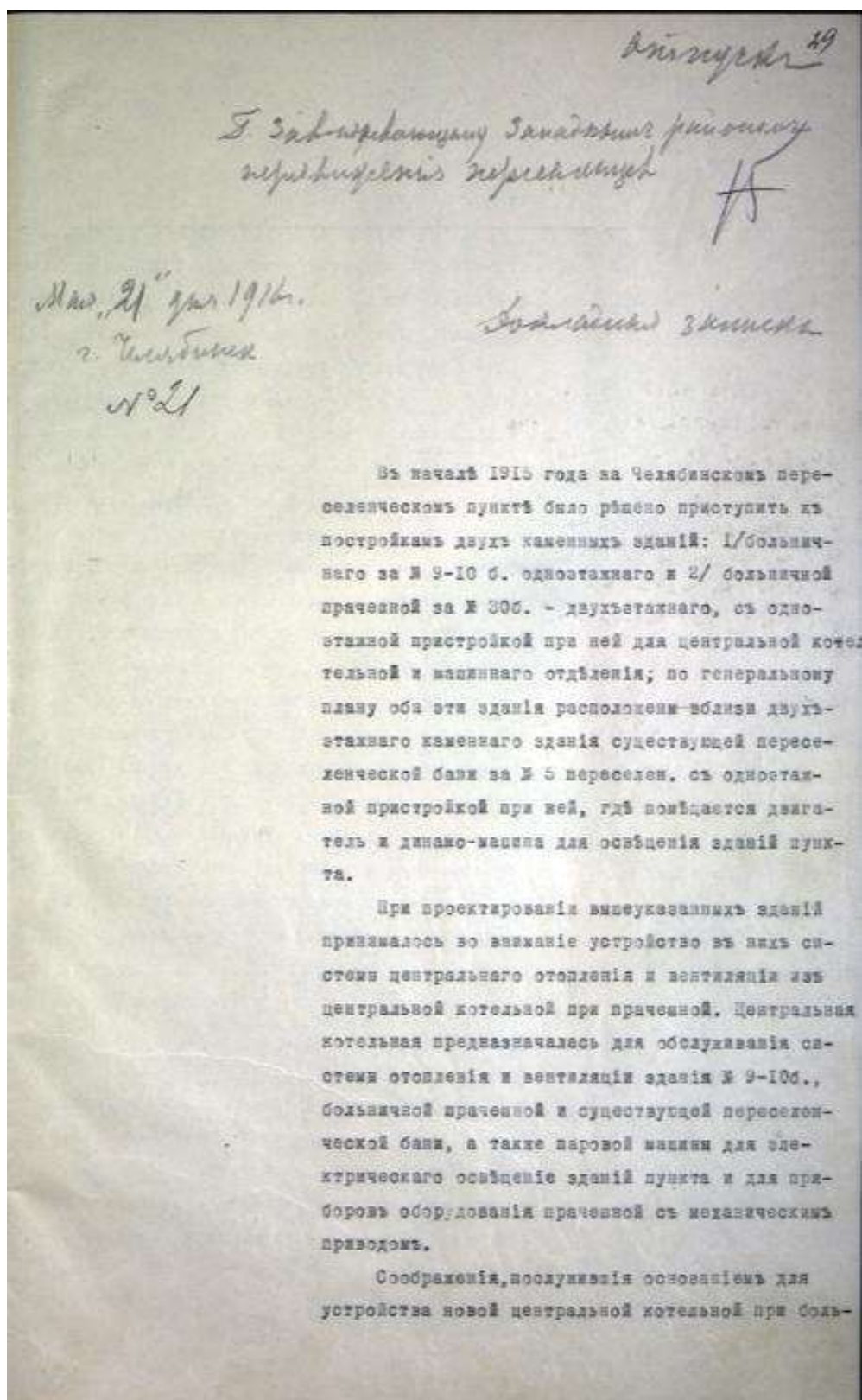


Рис. 27. Фрагмент обоснования организации системы центрального отопления и вентиляции с указанием на строительство больничного здания № 9 – 10 (хирургического корпуса). Источник: Ф. И-13. Оп. 1. Д. 1070. Проекты по распределению строительного кредита, докладные записки и справки о строительных работах на переселенческих пунктах за 1915 – 1916 гг.

33

Ком. 2

§ 15 ст.3. Чѣмъ вызвана необходимость значительныхъ расходовъ на новныя строительныя работы въ Челябинскѣ /38.200 рублей/.

Испрашиваемый по Челябинскому пункту по § 15 ст.3 кредитъ предназначается исключительно на достройки и ремонтъ, а именно:

1/ На достройку здания для служащихъ № 20 Строится въ 1915 году. Общая стоимость 12.750 рублей. Израсходовано 7.500р.	5.000р. + 8.672р. <u>13.672р.</u>
2/ На достройку барака для рабочихъ № 6, I построенъ въ 1915 году. Общая стоимость исчислена въ 13.125 рублей. Израсходовано въ 1915 году 10.000 рублей.	3.000р. + 1737р. 58к <u>4737р. 58к</u>
3/ На достройку здания для служащихъ № 3 Строится въ 1915 году. Общая стоимость исчислена въ 10.626 рублей. Израсходовано въ 1915 г. 7.500 рублей.	3.000р. + 1524р. 04к <u>4524р. 04к</u>
4/ На достройку больничнаго здания № 9-10 Строится въ 1915 году. Общая стоимость исчислена въ 28.237 рублей; въ 1915г. израсходовано 10.000 рублей.	18.200р. + 5.147р. 56к <u>23347р. 56к</u>
5/ Ремонтныя работы	9.000р.
-----	
И т о г о 38.200р.	

Рис. 28. Запрос на кредит Челябинскому переселенческому пункту с указанием на достройку в 1916 г. больничнаго здания № 9 – 10 (хирургическаго корпуса). Источник: Ф. И-13. Оп. 1. Д. 1070. Проекты по распределению строительнаго кредита, докладныя записки и справки о строительных работах на переселенческих пунктах за 1915 – 1916 гг.

20 34

**П Л А Н Ъ СТРОИТЕЛЬНЫХ РАБОТ**  
на 1916 годъ.

Челябинскіѣ переселенческіѣ пункта.

НАИМЕНОВАНИЕ РАБОТЫ.	Стоимость работъ по сметѣ.	По распре- деленію кредита на 1916г. утверд. В.П.Иль- минъ.	По смет- нымъ пред- писаніямъ Не- реселен. на 1916г.	Потребно- сти доп- олнительна- го ассиг- нованія.
1. Достройка здания № 20 перес. /начато постройкой въ 1915г./	21422 30	8250 --	10000 --	3172 30
2. Достройка барака для рабочихъ № 6 переселенческ. /начато постройкой въ 1915г./	14862 58	10000 --	3000 --	1862 58
3. Достройка здания для служащихъ № 3 переселенческ. /начато постройкой въ 1915г./	12150 04	7500 --	3000 --	1650 04
4. Достройка больничнаго здания № 9-10 /начато постройкой въ 1915г./	<u>33384 56</u>	10000 --	<del>22200</del> 22200 --	11184 56
5. Пристройка къ технической конторѣ № 45 переселенческ. /Работы начаты въ 1915г. и до- стройка здания въ 1916г. является крайне необходимой/	4063 13	1200 --	-- --	2863 13
6. Достройка здания для столярной мастерской № 18 переселенческ. /Работы начаты въ 1916г.; въ виду производства большей ча- сти работъ хозяйственнымъ спо- собомъ, постройку мастерской желательнo закончить въ 1916г./	1440 --	1000 --	-- --	440 --
<b>ВСЕГО .....</b>	<b>87322 61</b>	<b>37950 --</b>	<b>39200 --</b>	<b>11172 61</b>

См. на оборотѣ.

Рис. 29. План строительных работ на Челябинском переселенческом пункте на 1916 г. Источник: Ф. И-13. Оп. 1. Д. 1070. Проекты по распределению строительного кредита, докладные записки и справки о строительных работах на переселенческих пунктах за 1915 – 1916 гг.



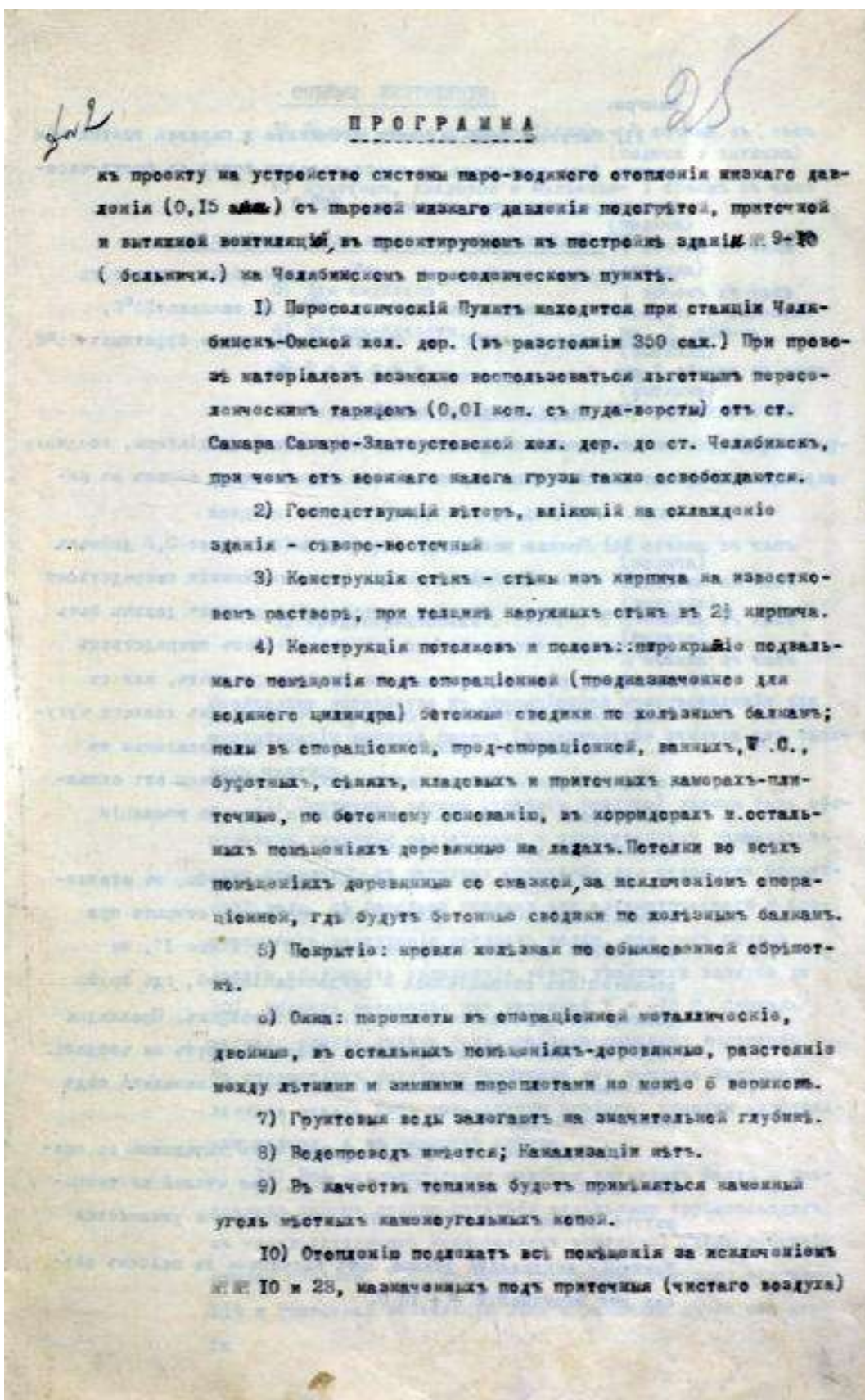


Рис. 30 а. Программа к проекту на устройство системы паро-водяного отопления. 1915. Источник: Ф. И-13. Оп. 1. Д. 1070. Проекты по распределению строительного кредита, докладные записки и справки о строительных работах на переселенческих пунктах за 1915 – 1916 гг.

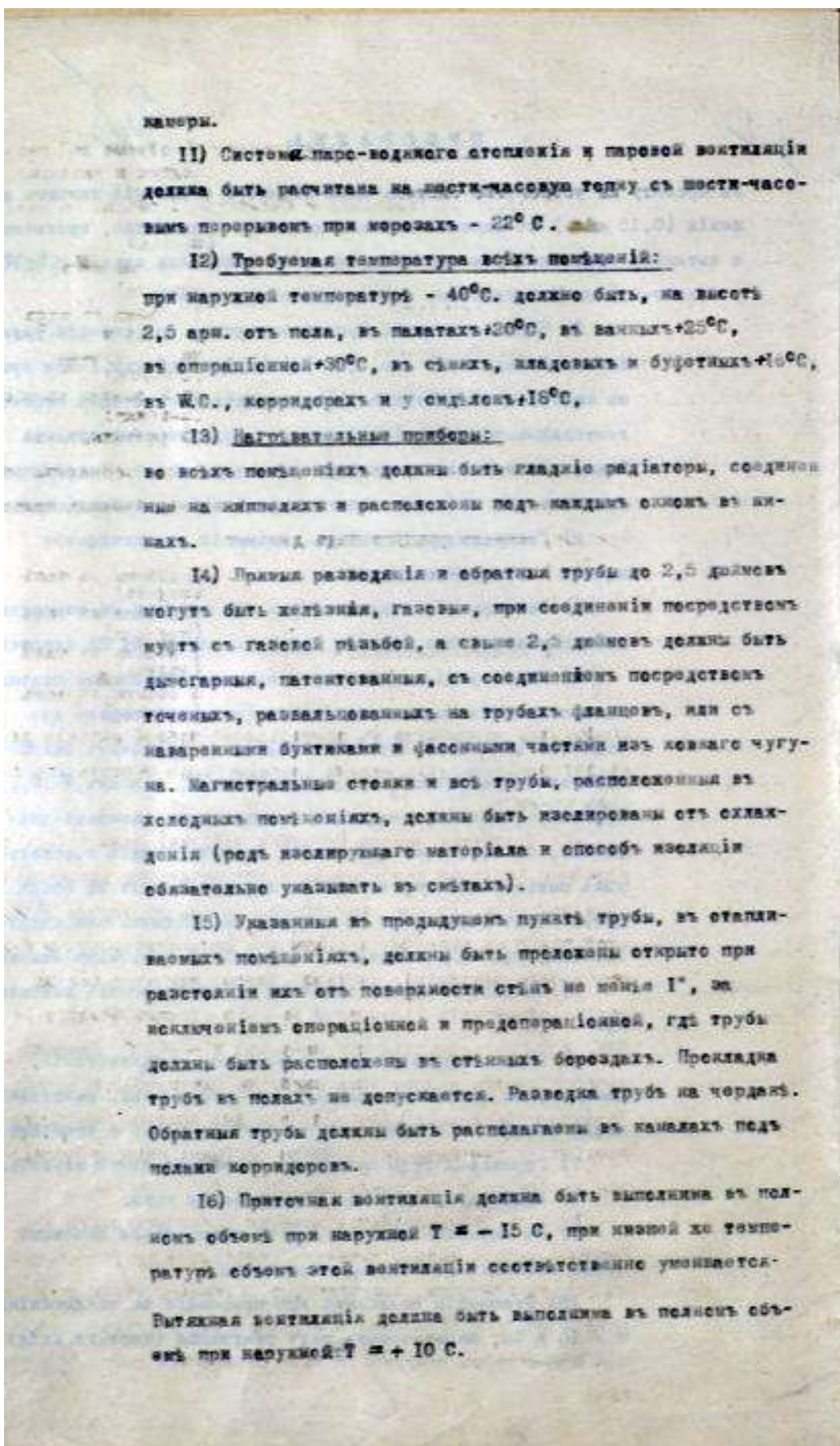


Рис. 30 б. Программа к проекту на устройство системы паро-водяного отопления. 1915. Источник: Ф. И-13. Оп. 1. Д. 1070. Проекты по распределению строительного кредита, докладные записки и справки о строительных работах на переселенческих пунктах за 1915 – 1916 гг.

26

ОБЪЕМЫ ВЕНТИЛЯЦИИ:

1) Палаты общія и изоляціонныя - 2 объема в часъ	(подача и вытяжка)
2) Бюро, читальня, кладовыя и бельевыя - 1 объемъ в часъ	(подача)
	2 объема в часъ
	(вытяжка)
3) Для сидѣлокъ . . . . .	1 объемъ в часъ
	(подача и вытяжка)
4) Ватеръ-Клозетъ . . . . .	по 3 объема
	(вытяжка)
5) В а н н ы я . . . . .	по 2 объема в часъ
	(вытяжка)
6) Корридоры . . . . .	не вентилируются

Изъ приточныхъ камеръ воздухъ поступаетъ въ корридоры откуда распределяется по всѣмъ помещеніямъ, трубою притока воздуха, черезъ фрамуги надъ дверьми.

7) О п е р а ц і о н н а я . . . . .	2 объема в часъ
	(подача)
	2 объема в часъ
	(вытяжка)
8) Предоперационная . . . . .	2 объема в часъ
	(подача)
	2 объема в часъ
	(вытяжка)

Необходимо устройство въ операционной приспособленія для стерилизаціи воздуха паромъ (механическая защита отъ пылевыхъ частицъ.

17) Приточныя камеры (чистаго воздуха) должны быть оборудованы гладкими радиаторами и сциркуляционными увлажнителями сосудами, съ паровыми спиралями для подогрева испаряемой воды, съ шаровыми кранами для автоматическаго и безпрерывнаго наполненія сосудовъ водою, при чемъ сосуди должны обезпечить увлажненіе всего вводимаго воздуха до 50% полного насыщенія при наружной  $T = -15^{\circ} C$ . Спираль наждаго сосуди должна быть снабжена паровымъ контрключемъ. Въ отверстіяхъ воздухопріемниковъ для притока наружнаго воздуха должны быть установлены приборы: снаружи неподвижныя жалюзи, а въ камерѣ прибора.

18) Всѣ нагревательные приборы вытяжныхъ шахтъ и приточныхъ камеръ должны питаться отдельными трубопроводами, съ соответствующимъ количествомъ вентилей, чтобы дѣйствіе каждой системы, Т.Е. системы отопленія, вытяжной вентиляціи и приточной вентиляціи было независимое другъ отъ друга

Рис. 30 в. Программа к проекту на устройство системы паро-водяного отопления. 1915. Источник: Ф. И-13. Оп. 1. Д. 1070. Проекты по распределению строительного кредита, докладные записки и справки о строительных работах на переселенческих пунктах за 1915 – 1916 гг.

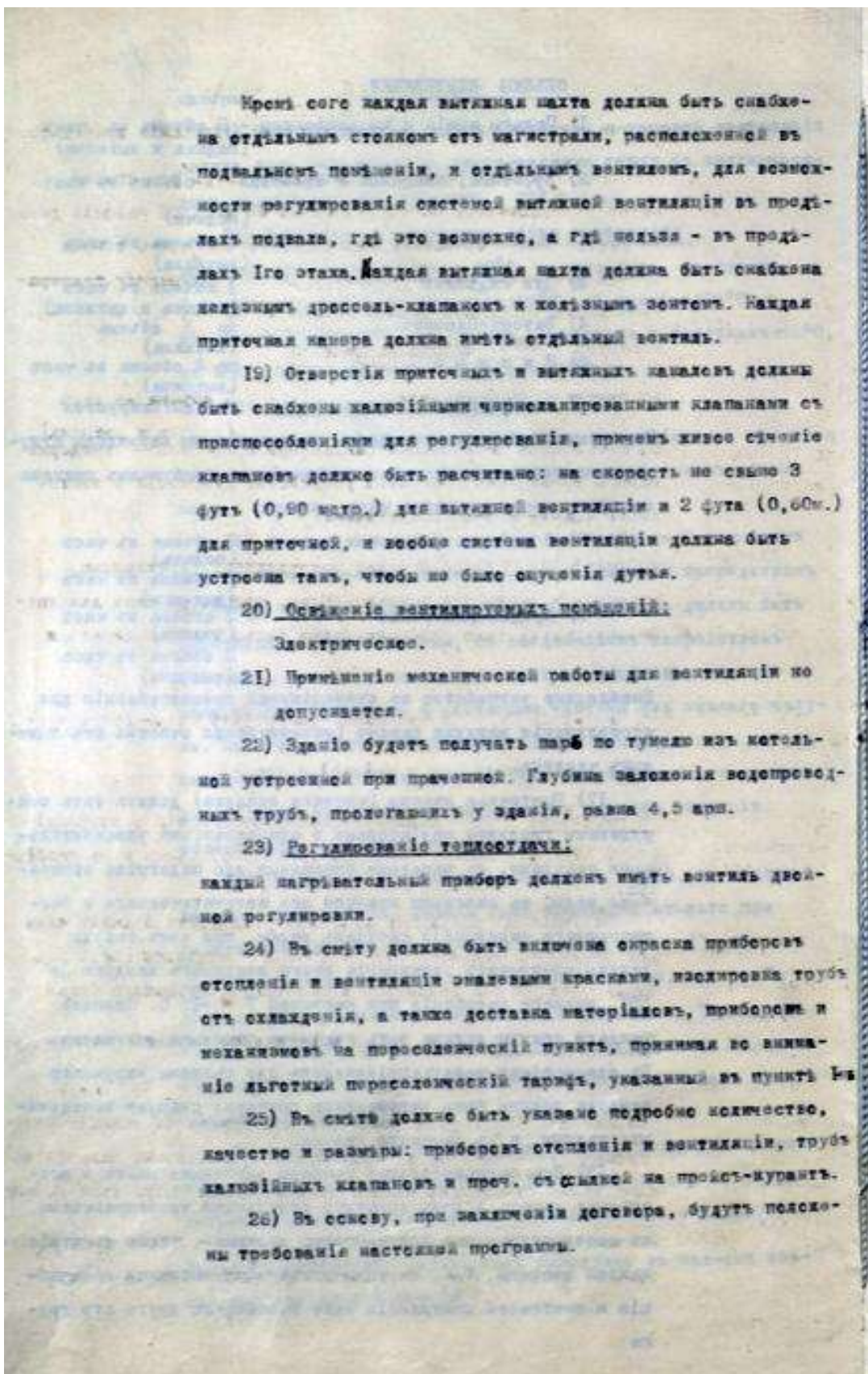


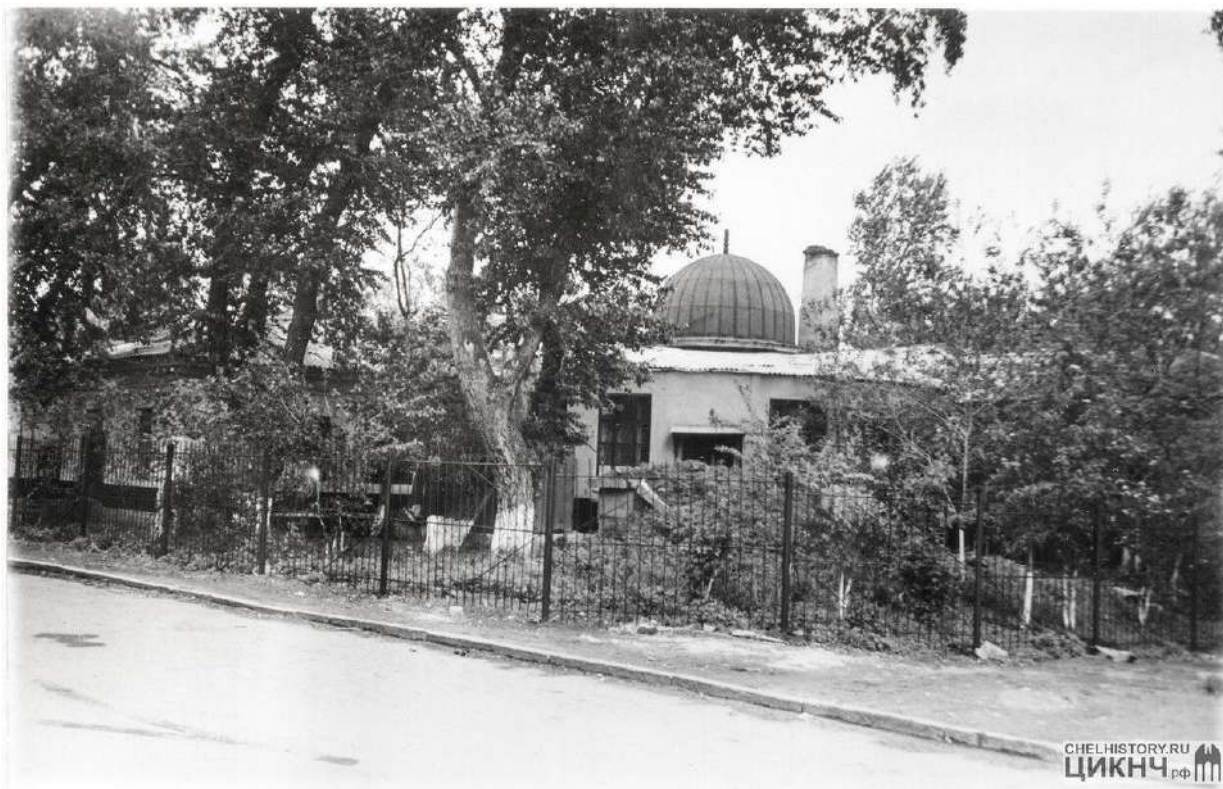
Рис. 30 г. Программа к проекту на устройство системы паро-водяного отопления. 1915. Источник: Ф. И-13. Оп. 1. Д. 1070. Проекты по распределению строительного кредита, докладные записки и справки о строительных работах на переселенческих пунктах за 1915 – 1916 гг.



Рис. 31. Учетная карточка ЦИКНЧ на выявленный объект культурного наследия. 1990-е гг.



Рис. 32. Выявленный объект культурного наследия. Фото 1970 г. В. Гайдаш. Источник: фонды Государственного исторического музея Южного Урала

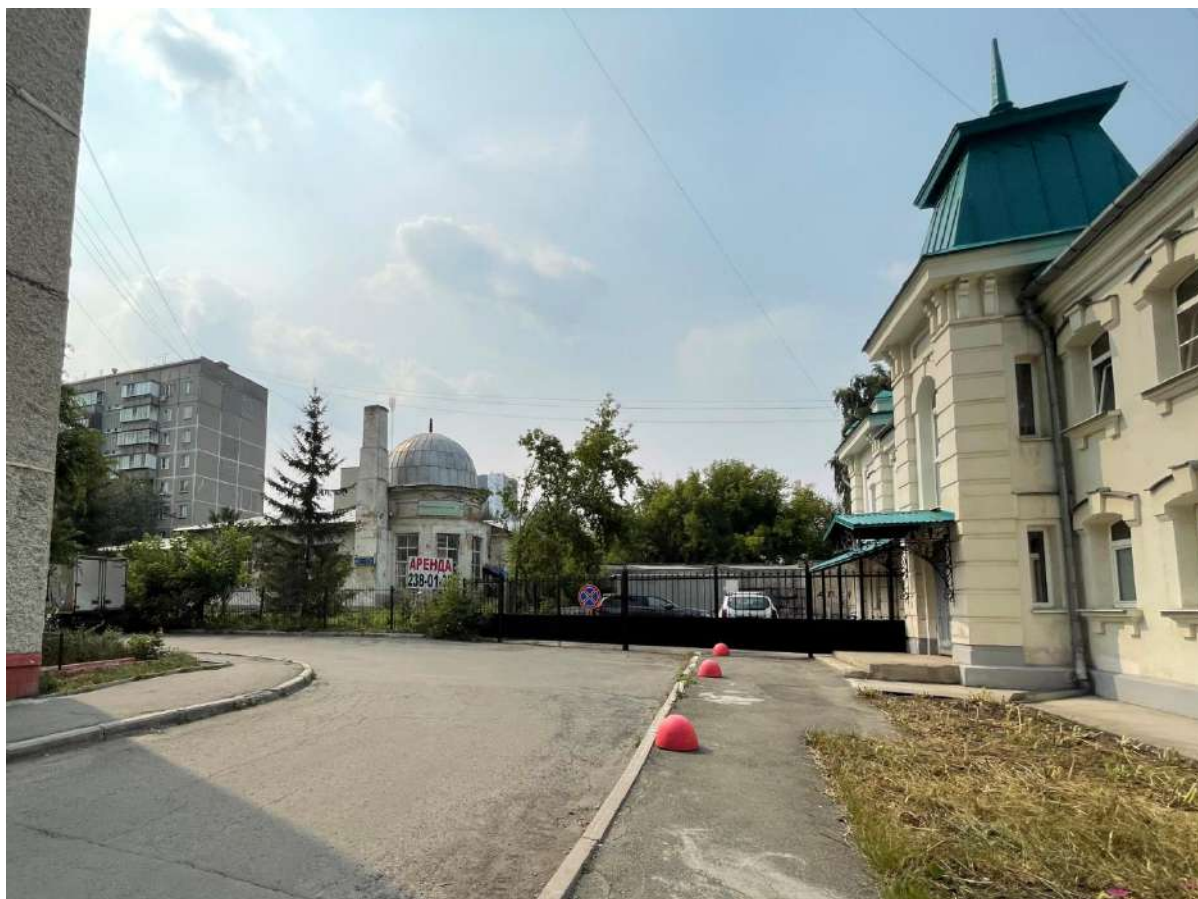


**Рис. 33. Выявленный объект культурного наследия. Вид со стороны дворового фасада. Фото 1990-х гг. Источник: фонды ЦИКНЧ**



**Рис. 34. Баня переселенческого пункта (справа) и бывший хирургический корпус (слева). Фото 1976 г. Источник: фонды ЦИКНЧ**

**Приложение II. Материалы фотофиксации существующего состояния выявленного объекта культурного наследия «Больница», расположенного по адресу г. Челябинск, Переселенческий пункт, 26**



**Рис. 1. Вид объекта культурного наследия с северо-востока**



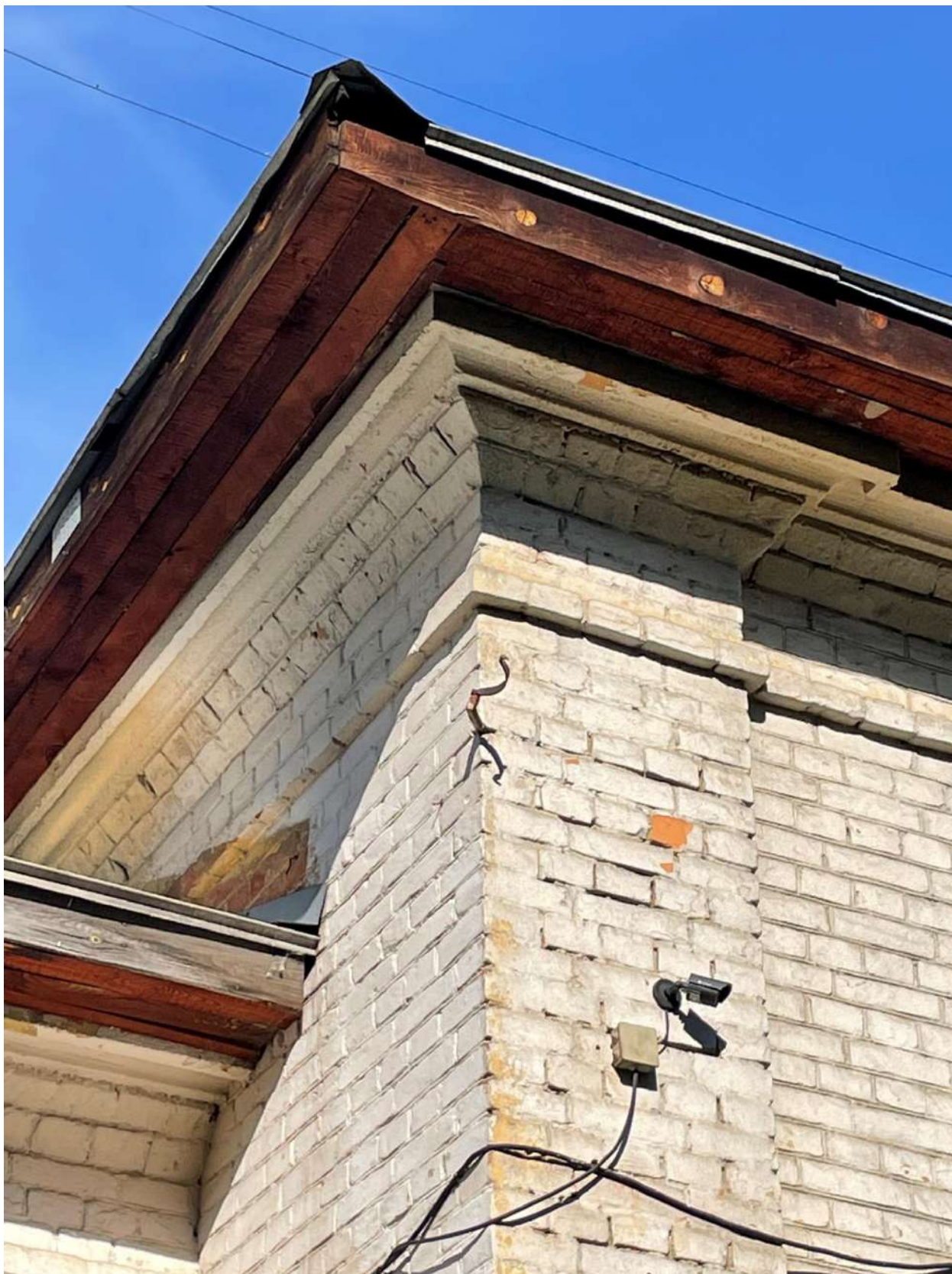
**Рис. 2. Лицевой восточный фасад восточного крыла**



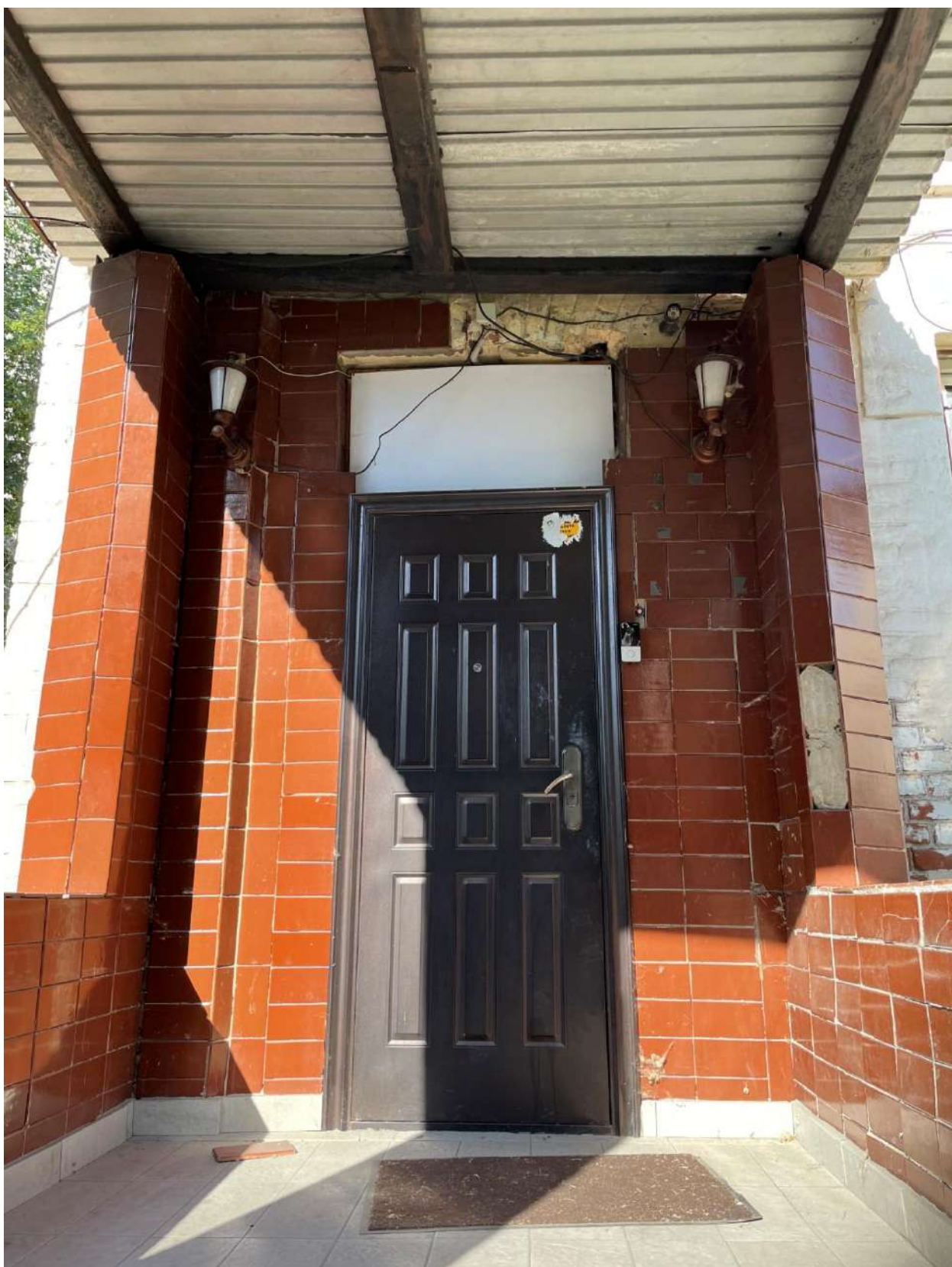


**Рис. 3 а,б. Фрагменты лицевого восточного фасада: сочлененные объемы восточного**

крыла



**Рис. 4. Стык разномасштабных объемов восточного крыла. Фрагмент решения карниза**



**Рис. 5. Фрагмент входной группы на левом фланге восточного фасада с дверным проемом на месте исторического оконного проема.**



Рис. 6 а, б. Объем бывшей операционной, северо-восточный фасад



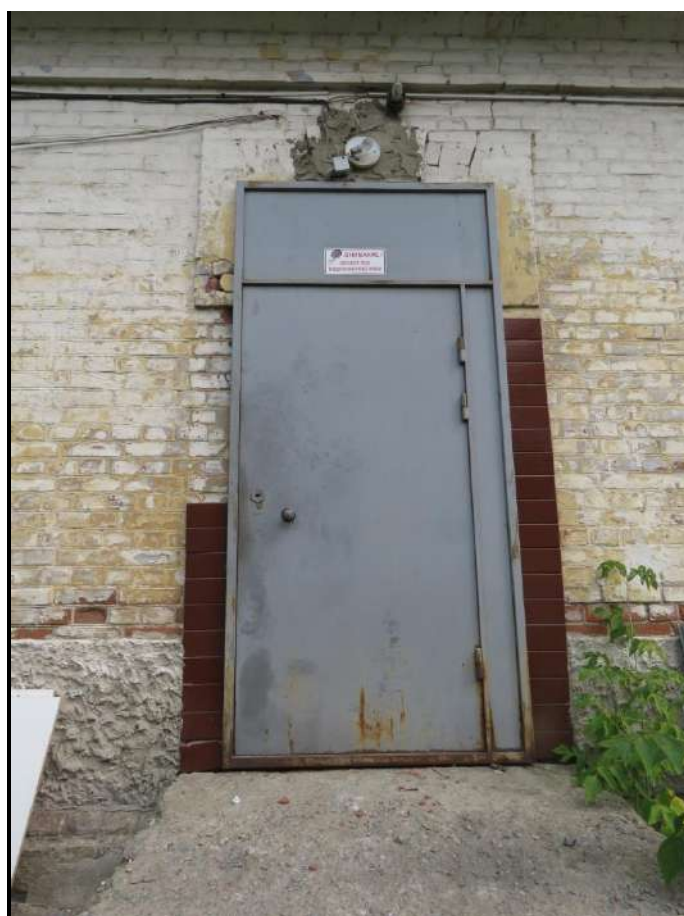
**Рис. 7 а, б. Вход в подвальное помещение под круглым в плане объемом бывшей операционной с историческим дверным проемом**



**Рис. 8 а, б. Фрагменты лицевого северного фасада северного крыла**



**Рис. 9. Торцовый западный фасад северного крыла**



**Рис. 10. Входной проем торцового западного фасада, прорубленный из исторического оконного проема**



**Рис. 11 а, б. Дворовый фасад**

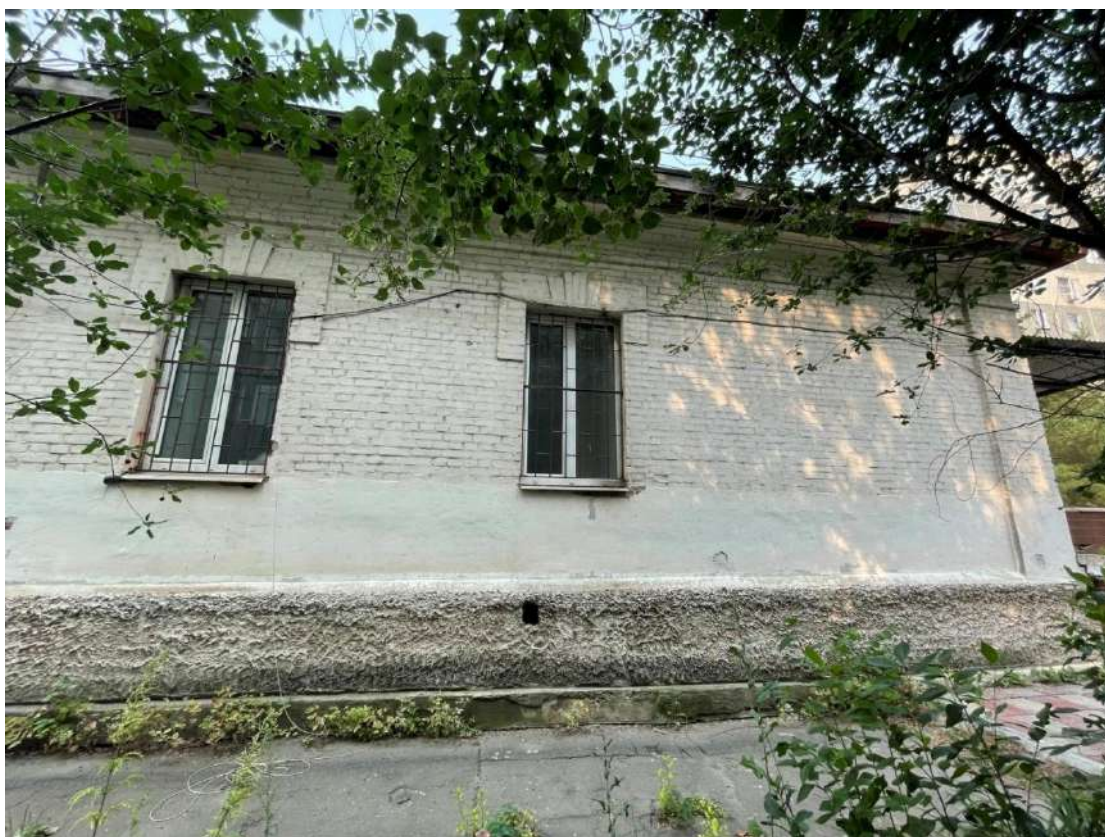




**Рис. 12 а, б. Фрагменты дворового фасада. Дворовый, южный фасад северного крыла (вверху), дворовый, западный фасад восточного крыла (внизу). На флангах – заложены исторические дверные проемы**



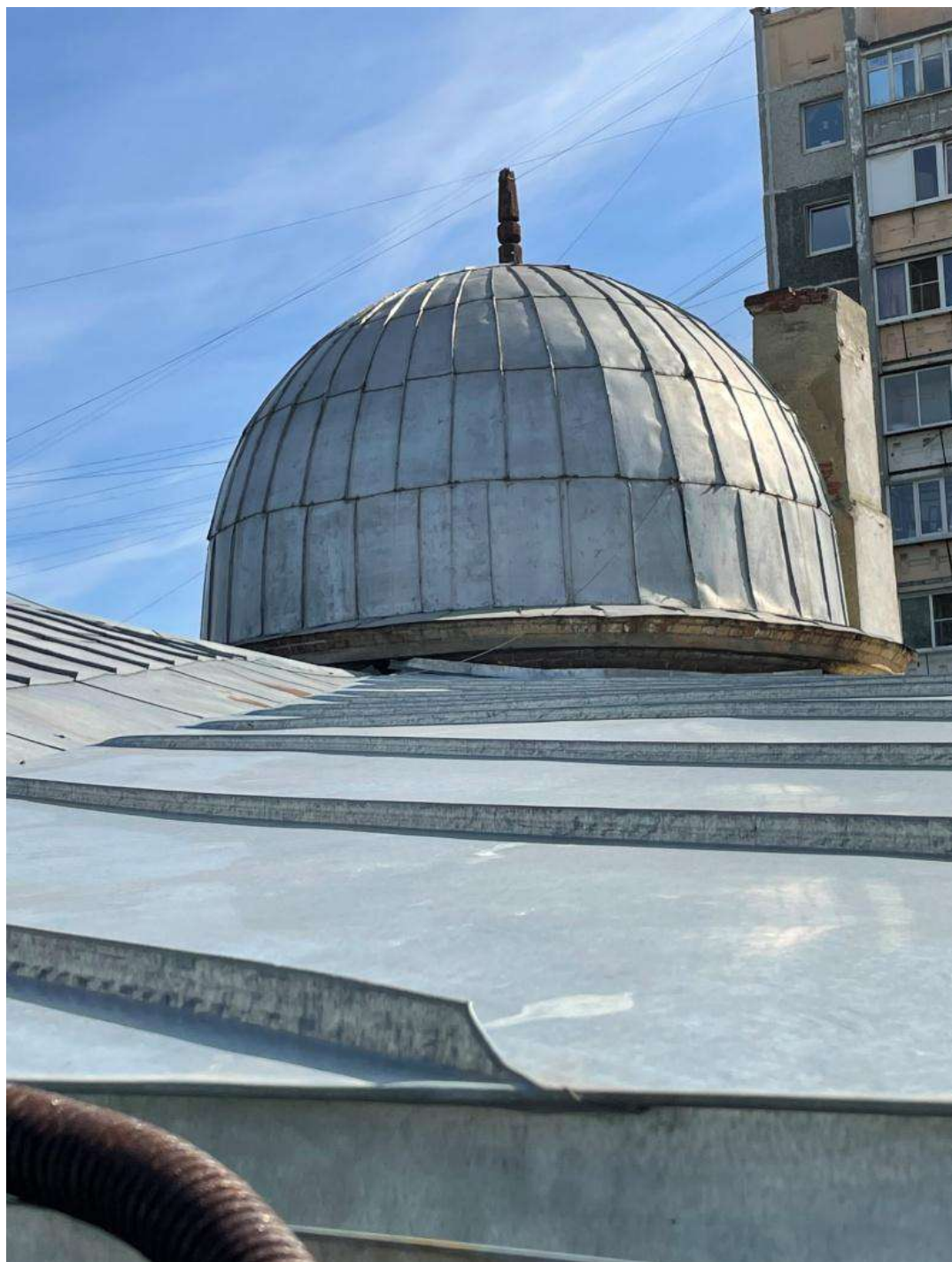
**Рис. 13. Фрагмент дворового фасада. Полукруглый юго-западный объем**



**Рис. 14. Торцовый южный фасад восточного крыла**



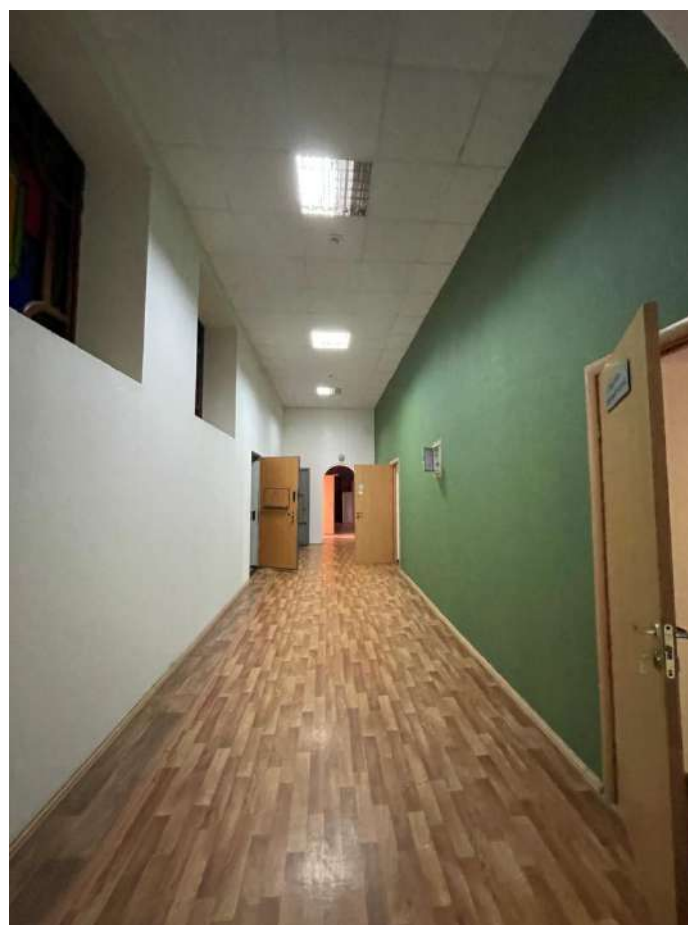
**Рис. 15 а, б, в. Оформление оконных проемов: боковых крыльев (вверху), северо-восточного фасада объема операционной (внизу)**



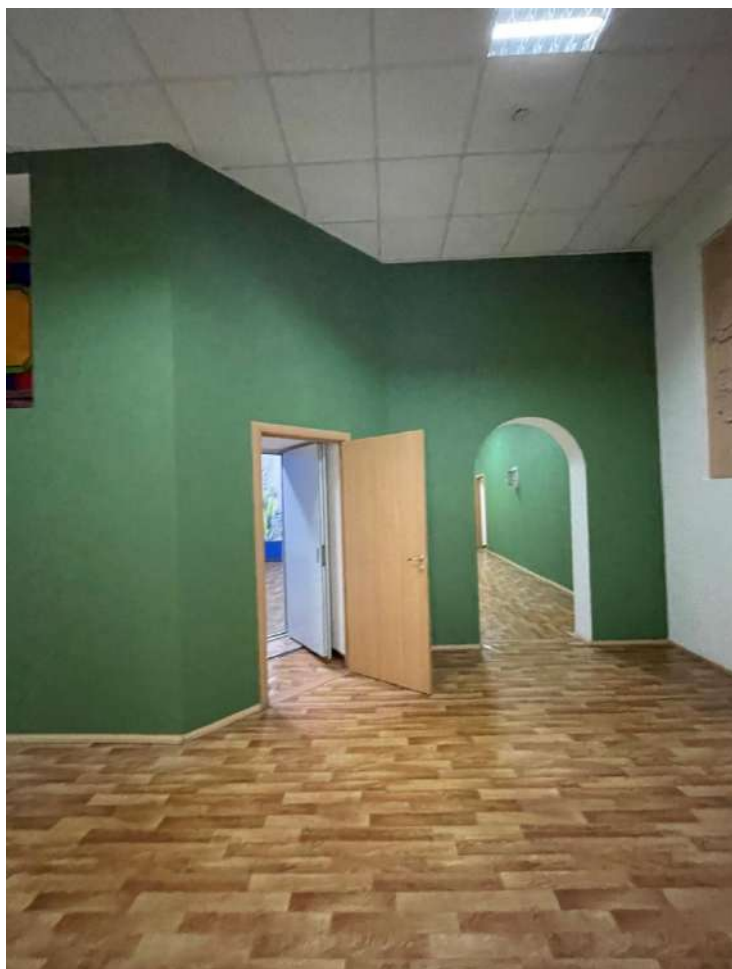
**Рис. 16. Кровля объема купола и крыши**



**Рис. 17 а, б. Подвальное помещение под круглым в плане северо-восточным объемом бывшей операционной с перекрытием в виде бетонных сводиков по металлическим балкам**



**Рис. 18 а, б. Фрагмент планировки интерьеров. Коридоры крыльев**



**Рис. 19 а, б. Фрагмент планировки интерьеров. Помещение перед бывшей операционной**




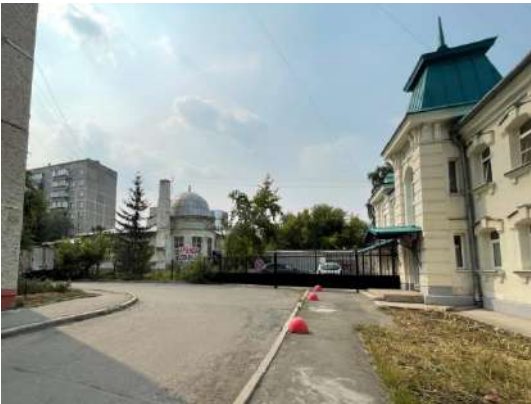
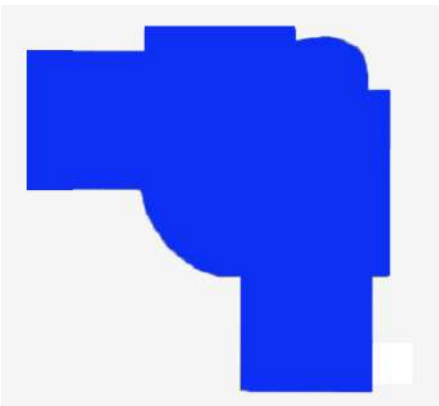

Рис. 20 а, б, в. Фрагмент планировки интерьеров. Помещение бывшей операционной

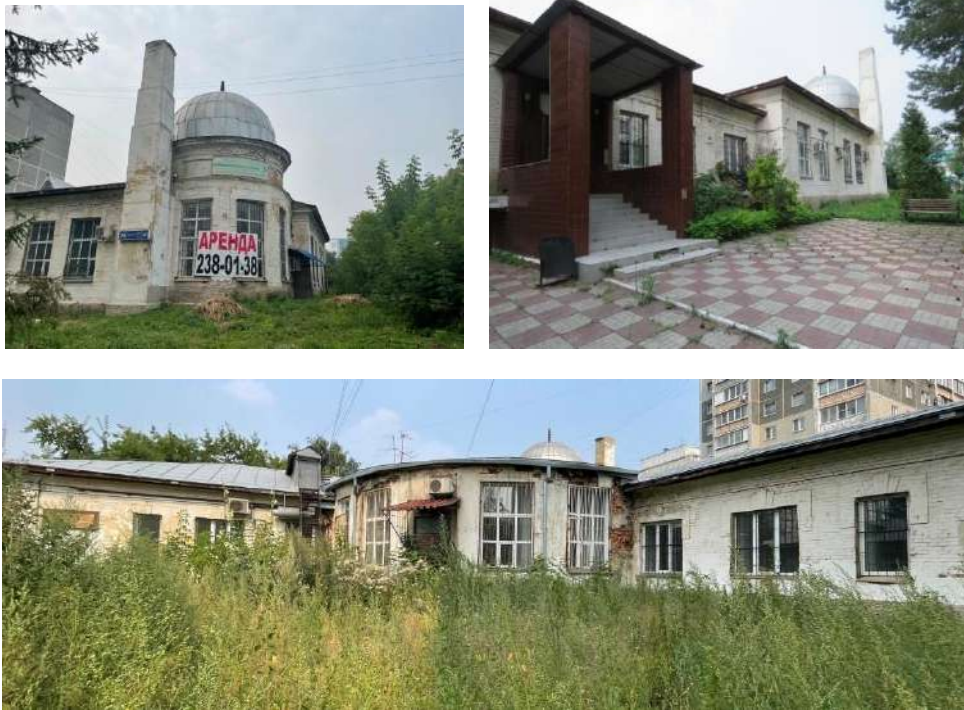




Рис. 21 а, б, в. Фрагмент планировки интерьеров. Кабинеты

**Приложение III. Проект предмета охраны объекта культурного наследия местного (муниципального) значения «Хирургический корпус больницы Челябинского Переселенческого пункта», расположенного по адресу Челябинская обл., г. Челябинск, Переселенческий пункт, 26**

Значимость объекта культурного наследия и отдельных его элементов	Состав предмета охраны	Приложение
Местоположение и градостроительные характеристики	<p>1. Существующее местоположение здания как части застройки Переселенческого пункта начала 20 в.(синий контур);</p> <p>2. Существующее местоположение здания в глубине квартала, ограниченного совр. ул. Переселенческий пункт/Красный переулок – Комсомольская – Овчинникова – Замятина, с ориентиром диагональной оси юго-запад – северо-восток.</p>	 
Планировочное и объемно-пространственное решение	<p>Габариты, этажность, высотные отметки карнизов, планировочная и объемно-пространственная композиция существующего Г-образного в плане здания, 1-этажного, с подвалом под угловым объемом, включающего следующие основные объемно-планировочные элементы:</p> <ul style="list-style-type: none"> <li>• круглый в плане угловой объем с полукружным выступом в северо-восточном направлении и с венчающим объемом куполом на барабане;</li> <li>• два прямоугольных в плане крыла, расходящихся от углового объема в западном и южном направлениях и</li> </ul>	 

	<p>состоящих из двух стыкующихся, прямоугольных в плане разномасштабных объемов;</p> <ul style="list-style-type: none"> <li>• объем на стыке крыльев со стороны дворового фасада с полукружьем выступа в юго-западном направлении;</li> <li>• объем трубы, примыкающий к правому флангу лицевого восточного фасада: местоположение, габариты, конструкция и материал (кирпичная кладка).</li> </ul>	
<p>Конструктивная система и материал</p>	<ol style="list-style-type: none"> <li>1. Бутовый ленточный фундамент.</li> <li>2. Наружные капитальные стены.</li> <li>3. Кладка наружных исторических стен из красного глиняного полнотелого кирпича на известковом растворе.</li> </ol>	

<p>Конфигурация, габариты и материал крыши</p>	<ol style="list-style-type: none"> <li>1. Конфигурация и габариты многоскатной крыши, в том числе высотные отметки по коньку и углам наклона скатов.</li> <li>2. Крыша стропильная, материал стропил – дерево, кровля по деревянной обрешетке, тип кровельного покрытия – листовой металл, фальц.</li> <li>3. Конфигурация и габариты купола; кровельное покрытие купола – листовой металл по деревянным стропилам, фальц.</li> </ol>	 
<p>Исторический характер обработки фасадной поверхности</p>	<p>Неокрашенная поверхность кирпичной кладки или окраска кирпичной кладки или штукатурка и окраска кирпичной кладки</p>	
<p>Исторические дверные и оконные проемы</p>	<ol style="list-style-type: none"> <li>1. Местоположение и габариты исторических входных проемов: <ul style="list-style-type: none"> <li>• на флангах крыльев со стороны дворового фасада (в настоящее время заложены, с возможностью раскрытия);</li> <li>• входной проем в подвал.</li> </ul> </li> </ol>	  

2. Местоположение, габариты и форма исторических оконных проемов:

- лицевых, торцевых и дворовых фасадов крыльев, оформленных лучковыми перемычками и гладкими полуналичниками (в т.ч. возможность восстановления оконных проемов, переделанных в дверные на левом фланге восточного фасада и на западном торцевом фасаде);



	<ul style="list-style-type: none"> <li>• лицевого северо-восточного фасада углового объема, оформленных полуналичниками.</li> </ul>	
<p>Композиционное решение и архитектурно-художественное оформление фасадов</p>	<ol style="list-style-type: none"> <li>1. Вертикальное членение лицевых фасадов объемов крыльев лопатками: существующее местоположение, габариты.</li> <li>2. Угловые и фланговые лопатки объемов крыльев: существующее местоположение, габариты.</li> <li>3. Оформление исторических дверных проемов: лучковые перемычки с веерным замковым камнем.</li> <li>4. Оформление исторических оконных проемов лицевых, торцевых и дворовых фасадов крыльев: лучковые перемычки с веерным замковым камнем и гладкие полуналичники.</li> <li>5. Оформление исторических оконных проемов фасада северо-восточного объема: гладкие полуналичники.</li> <li>6. Завершение фасадных стен объемов крыльев фризом, выделенным кирпичной тягой и карнизом с напуском: местоположение, габариты, профиль.</li> <li>7. Карнизная тяга северо-восточного объема: габариты, профиль.</li> </ol>	



8. Архитектурно-декоративное решение барабана купола: прямоугольные, вытянутые по горизонтали ниши-ширинки (местоположение, габариты) (с возможностью раскрытия оконного проема); фриз, выделенный кирпичной тягой и карниз с напуском (местоположение, габариты, профиль).





<p>Планировочное и архитектурно-художественное решение интерьеров</p>	<p>1. Помещение бывшей операционной: габариты.</p> <p>2. Подвальное помещение под бывшей операционной: габариты; существующее перекрытие (бетонные лучковые своды по металлическим балкам)</p>	 
---	--	---

## Приложение IV.

**Проект границ территории объекта культурного наследия местного (муниципального) значения «Хирургический корпус больницы Челябинского Переселенческого пункта», расположенного по адресу Челябинская обл., г. Челябинск, ул. Переселенческий пункт, 26**

**1. Обоснование границ территории объекта культурного наследия «Хирургический корпус больницы Челябинского Переселенческого пункта», расположенного по адресу Челябинская обл., г. Челябинск, ул. Переселенческий пункт, 26**

Границы территории объекта культурного наследия «Хирургический корпус больницы Челябинского Переселенческого пункта», расположенного по адресу Челябинская обл., г. Челябинск, ул. Переселенческий пункт, 26, разработаны с учетом следующих факторов:

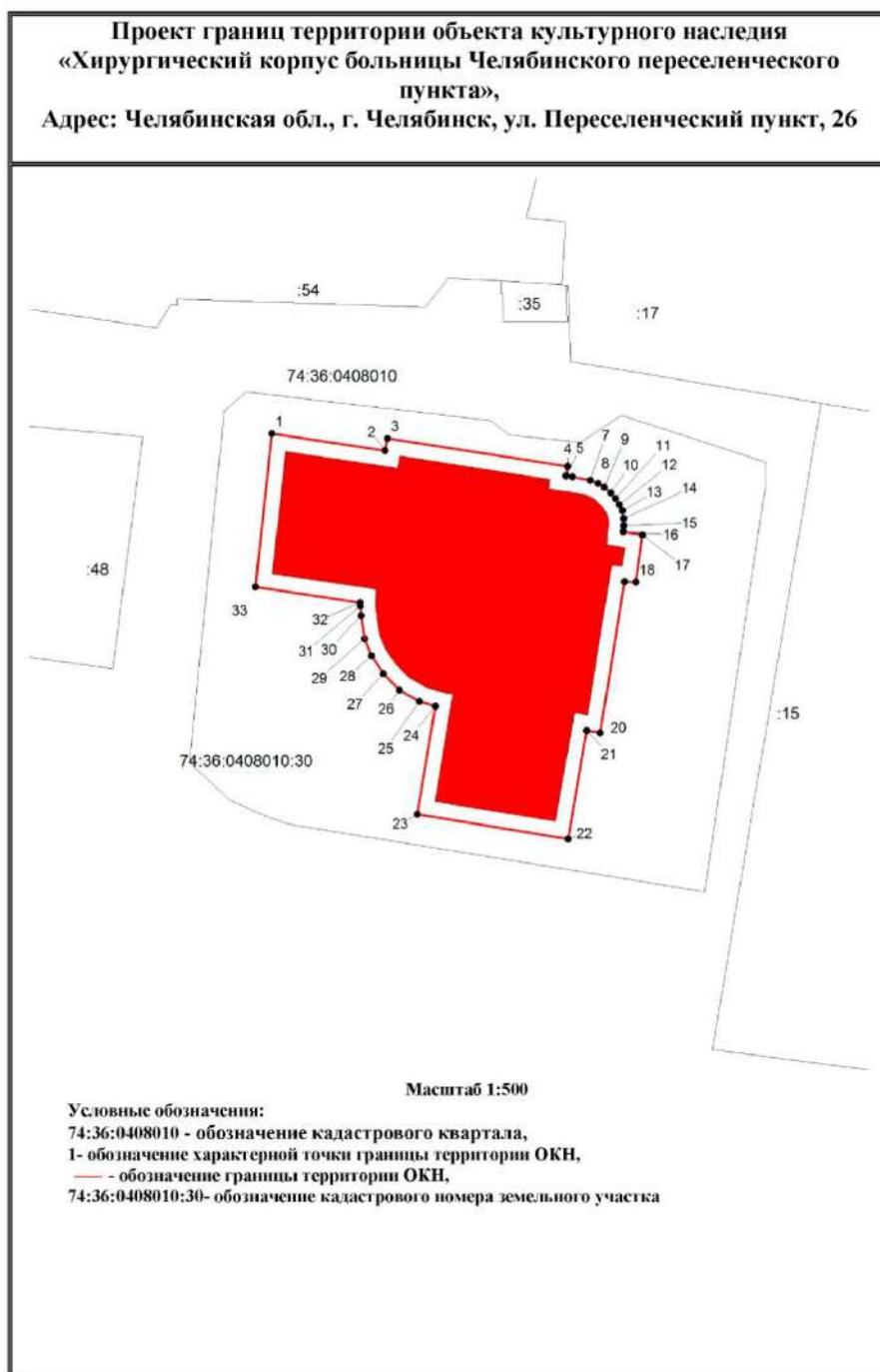
- обеспечение физической сохранности объекта и условий для его эксплуатации

В результате границы устанавливаются с учетом необходимого для физической сохранности объекта отступа от фасадной стены (точки 1-33-1).

**2. Ведомость координат характерных (поворотных) точек границ территории объекта культурного наследия «Хирургический корпус больницы Челябинского Переселенческого пункта», расположенного по адресу Челябинская обл., г. Челябинск, ул. Переселенческий пункт, 26**

<b>Система координат:МСК-74</b>		
<b>Площадь ОКН: 917 кв.м.</b>		
Обозначение характерных точек границ	Координаты, м	
	X	Y
1	2	3
1	604 182,61	2 323 980,25
2	604 180,97	2 323 991,25
3	604 182,16	2 323 991,48
4	604 179,44	2 324 009,01
5	604 178,54	2 324 008,87
6	604 178,45	2 324 009,51
7	604 178,11	2 324 011,24
8	604 177,79	2 324 011,97
9	604 177,43	2 324 012,58
10	604 176,87	2 324 013,21
11	604 176,32	2 324 013,67
12	604 175,74	2 324 014,08
13	604 175,12	2 324 014,36
14	604 174,37	2 324 014,49
15	604 173,68	2 324 014,49
16	604 173,09	2 324 014,45
17	604 172,77	2 324 016,30
18	604 168,19	2 324 015,68
19	604 168,25	2 324 014,58
20	604 153,55	2 324 012,22
21	604 153,76	2 324 010,91
22	604 143,23	2 324 009,06
23	604 145,61	2 323 994,38
24	604 156,11	2 323 996,15
25	604 156,59	2 323 994,58
26	604 157,71	2 323 992,63
27	604 159,29	2 323 991,09
28	604 161,03	2 323 989,93
29	604 162,68	2 323 989,24
30	604 164,93	2 323 988,91
31	604 165,87	2 323 988,82
32	604 166,22	2 323 988,83
33	604 167,74	2 323 978,63
1	604 182,61	2 323 980,25

**3. Проект границ территории объекта культурного наследия «Хирургический корпус больницы Челябинского Переселенческого пункта», расположенного по адресу Челябинская обл., г. Челябинск, ул. Переселенческий пункт, 26**



**4. Режим использования территории объекта культурного наследия «Хирургический корпус больницы Челябинского Переселенческого пункта», расположенного по адресу Челябинская обл., г. Челябинск, ул. Переселенческий пункт, 26**

**На территории объекта культурного наследия разрешается:**

1. Проведение работ по сохранению объекта культурного наследия и его отдельных элементов без изменения особенностей, составляющих предмет охраны и выполненных на основании проектов, согласованных и утвержденных в установленном порядке.
2. Ведение хозяйственной деятельности, не противоречащей требованиям обеспечения сохранности объекта культурного наследия, и позволяющей обеспечить функционирование объекта культурного наследия в современных условиях.
3. Проведение работ по благоустройству и озеленению территории, не искажающих историческую среду памятника и не препятствующих его визуальному восприятию (озеленение, установка малых архитектурных форм и элементов благоустройства (скамьи, фонари, урны)).
4. Прокладка инженерных коммуникаций подземным способом при наличии проектов таких работ, включающих разделы об обеспечении сохранности объекта культурного наследия и согласованных в установленном порядке.
5. Размещение информационных конструкций, выполненных в соответствии с правилами размещения таких конструкций, действующими на территории г. Челябинска.
6. Демонтаж существующих входных групп/крылец и монтаж новых, не препятствующих восприятию архитектурного облика здания и не нарушающих параметров и особенностей, составляющих предмет охраны.

**На территории объекта культурного наследия запрещается:**

1. Возведение объектов капитального строительства, за исключением применения специальных мер, направленных на сохранение объекта культурного наследия (восстановление, воссоздание, восполнение частично или полностью утраченных элементов).
2. Возведение объектов некапитального строительства (киосков, павильонов, пристроев, сараев, гаражей, свалок, глухих заборов).
3. Размещение рекламы на фасадах здания, закрытие окон рекламными конструкциями и вывесками, установка рекламных конструкций на

крыше здания.

4. Изменение при ремонте объекта культурного наследия параметров и особенностей, составляющих предмет охраны.
5. Прокладка инженерных коммуникаций (теплотрасс, газопроводов, водопроводов) надземным способом, в том числе закрепление их элементов на фасадах объекта.
6. Проведение земляных, строительных, мелиоративных и иных работ, за исключением работ по сохранению объекта культурного наследия и обеспечению его функционирования в современных условиях и работ по приспособлению объекта культурного наследия для современного использования при наличии проектов таких работ, согласованных и утвержденных в установленном порядке.