



ГОСУДАРСТВЕННЫЙ КОМИТЕТ ОХРАНЫ ОБЪЕКТОВ КУЛЬТУРНОГО НАСЛЕДИЯ
ЧЕЛЯБИНСКОЙ ОБЛАСТИ

П Р И К А З

24.01.2019

Челябинск

№ 17

Об утверждении описания особенностей, подлежащих обязательному сохранению (предмета охраны), объекта культурного наследия регионального значения «Особняк Архипова», расположенного по адресу: Челябинская область, город Челябинск, улица Коммуны, 68

В соответствии со статьей 33 Федерального закона от 25 июня 2002 г. № 73-ФЗ «Об объектах культурного наследия (памятниках истории и культуры) народов Российской Федерации», подпунктом 13 пункта 8 Положения о Государственном комитете охраны объектов культурного наследия Челябинской области, утвержденного постановлением Губернатора Челябинской области от 21.07.2016 г. № 197 «О Государственном комитете охраны объектов культурного наследия Челябинской области»

ПРИКАЗЫВАЮ:

1. Утвердить описание особенностей, подлежащих обязательному сохранению (предмет охраны), объекта культурного наследия регионального значения «Особняк Архипова», расположенного по адресу: Челябинская область, город Челябинск, улица Коммуны, 68, включенного в единый государственный реестр объектов культурного наследия (памятников истории и культуры) народов Российской Федерации.

2. Организацию исполнения настоящего приказа возложить на отдел охраны объектов культурного наследия (Степанова Н.А.).

3. Контроль за исполнением настоящего приказа оставляю за собой.

Председатель

А.А. Баландин

ПРИЛОЖЕНИЕ 1


УТВЕРЖДЕНО

приказом Государственного комитета
охраны объектов культурного наследия

Челябинской области

от «___» _____ 2019 г. № _____

Описание особенностей, подлежащих обязательному сохранению (предмет охраны), объекта культурного наследия регионального значения «Особняк Архипова», расположенного по адресу: Челябинская область, город Челябинск, улица Коммуны, 68

Значимость объекта культурного наследия и отдельных его элементов	Состав предмета охраны	Приложение
1. Историческая составляющая	Дом построен Михаилом Петровичем Архиповым, одним из видных челябинских промышленников и меценатов начала XX в. Здание связано с историей челябинской культуры, прессы, науки;	
2. Местоположение и градостроительные характеристики	2.1. Здание как элемент историко-архитектурной среды Челябинска рубежа XIX – XX вв., часть застройки исторического центра города и одна из его доминант;	

2.2. Существующее местоположение и градостроительная роль здания, фиксирующего перекресток улиц Васенко и Коммуны;

2.3. Существующее местоположение здания с постановкой по красным линиям улиц Васенко и Коммуны и обращение к ним лицевыми фасадами – южным (к ул. Коммуны) и западным (к ул. Васенко);

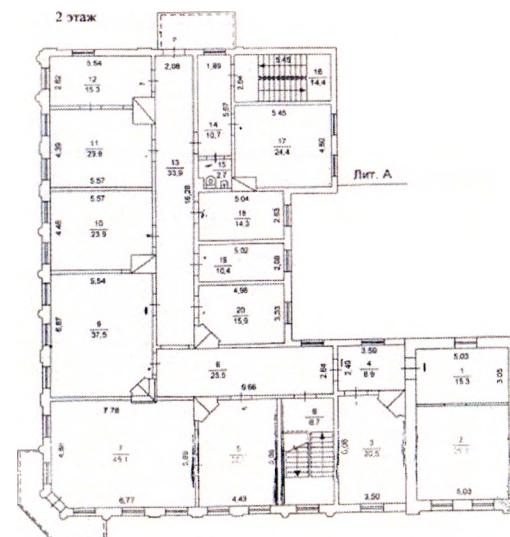
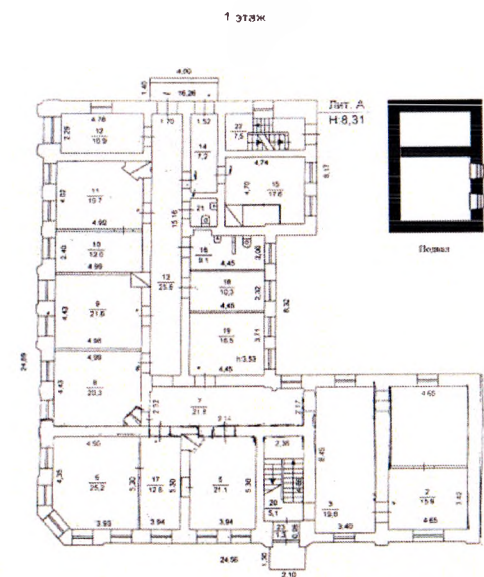
2.4. Видовое раскрытие здания со стороны перекрестка улиц Васенко и Коммуны, со стороны улицы Васенко и улицы Коммуны;



3. Планировочное и
объемно-пространственное
решение

Габариты, этажность, высотные
отметки карнизов и существующая
объемно-пространственная
композиция здания (литера А на
прилагаемом плане):

- а) двухэтажное, с цоколем и с
подвалом в северо-восточной части;
- б) план близкий к Г-образной
конфигурации, со скошенным
юго-западным углом и усложненный
северо-восточным объемом с
лестничной клеткой, подвалом и
помещениями для служб на первом
этаже;



4. Конструктивная система и материал

4.1. Бутовый ленточный фундамент;

4.2. Наружные и внутренние несущие стены, как продольные, так и поперечные;

4.3. Кладка стен первого этажа из глиняного кирпича на известковом растворе.

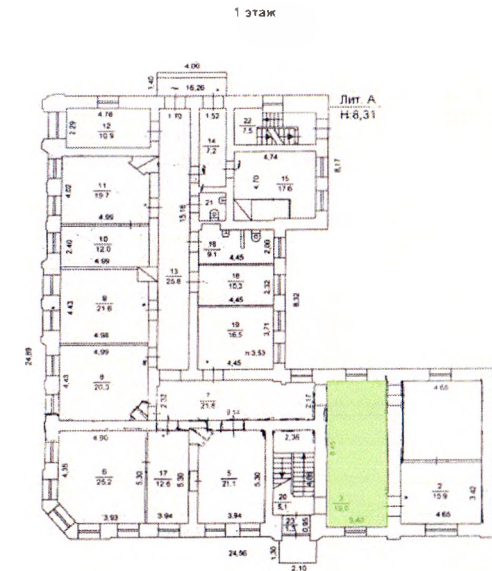
4.4. Материал внешних стен второго этажа – брус;


4.5. Кладка капитальных стен первого и второго этажей бывшей кладовой (помещения № 1 и 2 прилагаемого плана) – из глиняного кирпича на известковом растворе.



4.6. Сводчатое перекрытие исторического проезда во двор со стороны ул. Коммуны (помещение № 3 прилагаемого плана) – лучковые сводики из кирпича на цементно-песчаном растворе по металлическим балкам (по типу «сводов Монье»);

4.7. Сводчатое перекрытие подвала – лучковые сводики из кирпича на цементно-песчаном растворе по металлическим балкам (по типу «сводов Монье»);



	<p>4.8. Тип и материал междуэтажного и чердачного перекрытий – деревянные, балочные.</p>	
<p>5. Конфигурация, габариты и материал крыши</p>	<p>Конфигурация, конструкция и габариты стропильной многоскатной крыши с металлической кровлей;</p>	
<p>6. Исторический характер обработки фасадной поверхности</p>	<p>6.1. Штукатурка и окраска фасадов, с цветовым/тональным выделением архитектурно-декоративных деталей; 6.2. Декоративный штукатурный руст первого этажа лицевых фасадов и его тип – ленточный («французский») руст с клинчатыми переломами над оконными и дверными проемами;</p>	

7. Расположение, форма и габариты сохранившихся исторических дверных проемов

Расположение, форма и габариты исторических дверных проемов и материал их заполнения:

7.1. Проем с выходом на главную лестницу в ризалите южного фасада:

а) проем высокий, прямоугольный, с лучковой перемычкой;

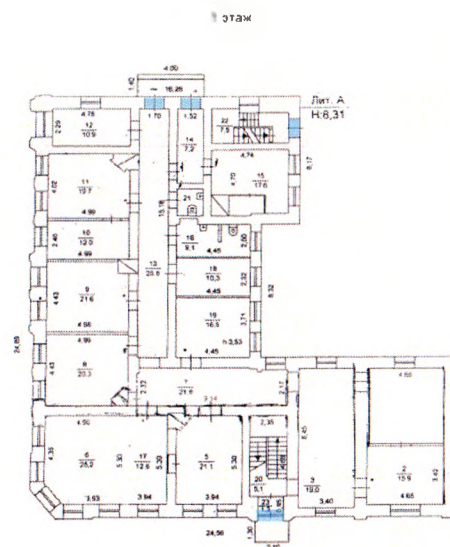
б) двери деревянные, распашные, филенчатые.

7.2. Парные проемы на северном, торцевом фасаде:

а) проемы высокие, прямоугольные, с лучковой перемычкой;

б) левая (восточная) дверь с выходом в северо-восточный служебный объем – одностворчатая, деревянная филенчатая;

в) правая (западная) дверь с выходом в коридор первого этажа – распашная, деревянная, филенчатая;

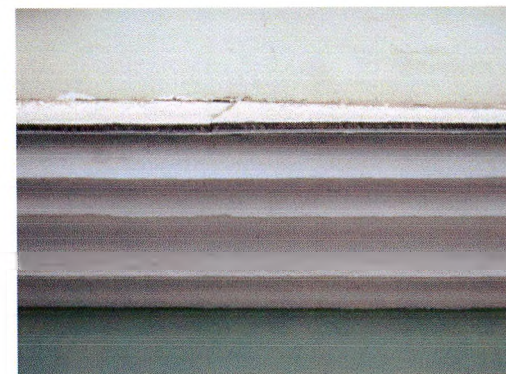


7.3. Проем с выходом на служебную лестницу на северном (правом) фланге дворового фасада:
а) проем высокий прямоугольный с лучковой перемычкой;
б) двери распашные, деревянные, филенчатые;

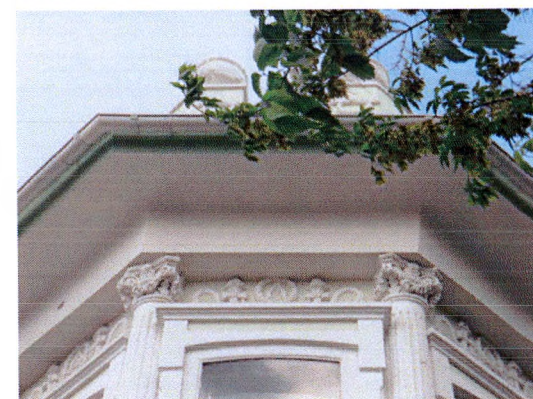


8. Композиционное решение и архитектурно-художественное оформление фасадов

8.1. Общее для всех фасадов:
а) членение фасада по вертикали профилированным междуэтажным карнизом, его местоположение и профиль;



б) Завершение фасадной стены гладким фризом и карнизом большого выноса.



8.2. Композиция и архитектурно-художественное решение лицевых фасадов:

8.2.1. Решение угловой части ризалитом в три оконные оси;

8.2.2. Балкон второго этажа угловой части, огибающий ризалит – местоположение, конфигурация, габариты, конструкция, кованое ажурное ограждение имеющегося рисунка;



8.2.3. Решение лицевого западного фасада в десять осей (включая обращенную на запад оконную ось углового ризалита), расположенных с равномерным ритмом;

8.2.4. Акцентировка композиционной оси лицевого западного фасада ризалитом в две оконные оси и фланга фасада ризалитом в одну оконную ось;

8.2.5. Решение лицевого южного фасада в девять оконных осей по второму этажу и восемь оконных осей по первому этажу (включая обращенную на юг оконную ось углового ризалита);

8.2.6. Акцентировка композиционной оси лицевого южного фасада ризалитом в одну оконную ось;



8.2.7. Существующие
расположение, форма и габариты и
оконных проемов:

а) оконные проемы первого этажа –
прямоугольные, с лучковым
завершением;

б) оконные проемы второго этажа –
высокие, прямоугольные, с лучковым
завершением;

в) переплеты деревянных рам
двустворчатые, с глухой верхней
фрамугой, окрашенные в белый цвет;



г) оконные проемы первого и второго этажей в третьей справа световой оси южного фасада и первого этажа правого фланга южного фасада – увеличенной в сравнении с основной массой окон ширины, прямоугольные, с лучковым завершением, переплеты деревянных рам трехстворчатые, с глухой верхней фрамугой, окрашенные в белый цвет;

д) дверной проем выхода на балкон второго этажа по оси углового ризалита – прямоугольный, с лучковым завершением, двери деревянные, распашные, с глухой верхней фрамугой, окрашенные в белый цвет;

8.2.8. Оформление оконных проемов:

а) обрамление оконных проемов первого этажа рамочными штукатурными наличниками;

б) оформление замкового камня над оконными проемами первого этажа (в том числе, над заложённым оконным проемом по центральной оси углового ризалита) и дверным проемом на южном фасаде штукатурным волотообразным завитком аканта;



в) оформление оконных проемов второго этажа плоским штукатурным наличником и прямым сандриком слабой профилировки на стилизованных прямых кронштейнах;

8.2.9. Пристенные портики ризалитов на высоту второго этажа с фланкирующими окна каннелированными полуколоннами со стилизованными композитными капителями;

8.2.10. Членение фасадной стены первого этажа лопатками в межоконных простенках;

8.2.11. Членение фасадной стены второго этажа стилизованными пилястрами в межоконных простенках;

8.2.12. Штукатурная декорировка «стволов» пилястр второго этажа тройными тонкими вертикальными полосками, «капителей» пилястр – лепными венками, перевитыми лентами.

8.2.13. Фланкирование лопатками первого этажа и пилястрами второго этажа габаритов правого (восточного) фланга южного фасада в две оконные оси;

8.2.14. Профилированный пояс под окнами второго этажа южного фасада – его местоположение и профиль.

8.2.15. Лепной декор под окнами второго этажа – лавровые гирлянды,

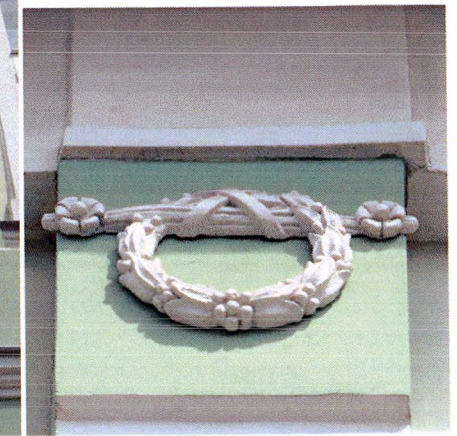


перевитые лентами.

8.2.16. Лепной декор над окнами второго этажа – орнаментальная композиция из переплетающихся лавровых венков, перевитых лентами;

8.2.17. Лепной декор над окнами второго этажа ризалитов – орнаментальная композиция из гирлянды и венка, фланкированных факелами и объединенных развивающейся лентой;

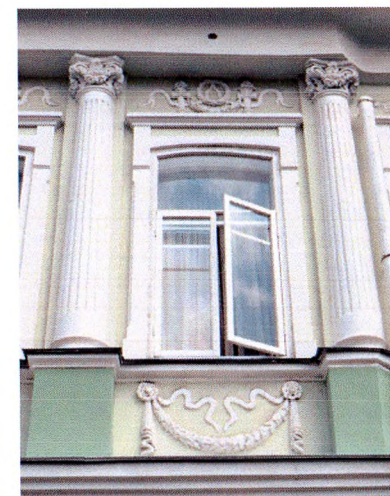
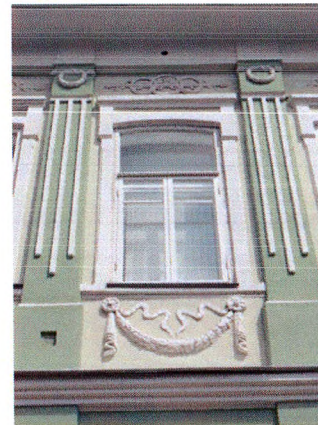
8.2.18. Ступенчатый аттик шириной в четыре оконные оси над центральным ризалитом западного фасада с парапетными столбиками, фланкирующими центральную повышенную часть и увенчанными вазонами, декорированными лепными гирляндами;



8.2.19. Лепной декор стены аттика над центральным ризалитом западного фасада:

а) орнаментальная композиция из переплетающихся гирлянд в средней части;

б) орнаментальная композиция боковых частей, аналогичная лепному декору над окнами второго этажа ризалита – орнаментальная композиция из гирлянды и венка, фланкированных факелами и объединенных развивающейся лентой;



8.2.20. Ступенчатый аттик шириной в три оконные оси над центральным ризалитом южного фасада с парапетными столбиками, фланкирующими центральную повышенную часть и увенчанными вазами, декорированными лепными гирляндами;

8.2.21. Лепной декор стены аттика над центральным ризалитом южного фасада: орнаментальная композиция боковых частей, аналогичная лепному декору над окном второго этажа ризалита – орнаментальная композиция из гирлянды и венка, фланкированных факелами и объединенных развивающейся лентой;



8.2.22. Угловой аттик западного фасада шириной в одну оконную ось со стороны западного и северного фасадов, с парапетными столбиками с вазонами, декорированными лепными гирляндами;

8.2.23. Декор стены углового аттика со стороны западного фасада: розетки в квадратных ячейках;

8.2.24. Атик углового ризалита в его ширину, с фланкирующими среднюю часть парапетными столбиками с вазонами с лепными гирляндами;

8.2.25. Гипсовый декор стены аттика углового ризалита:

а) прямоугольная «доска» с прорезным стилизованным цветочным орнаментом в средней части аттика;

б) орнаментальная композиция на боковых частях аттика, аналогичная декору над окнами второго этажа ризалита – гирлянда и венки, фланкированные факелами и объединенные развивающейся лентой;

в) декор парапетных столбиков, аналогичный декору «капителей»



пилястр второго этажа – лавровый венок, перевитый лентами;

8.2.26. Волнитообразные паранетные столбики с профилированной лицевой частью;

8.3. Композиция и архитектурно-декоративное решение северного торцевого фасада.

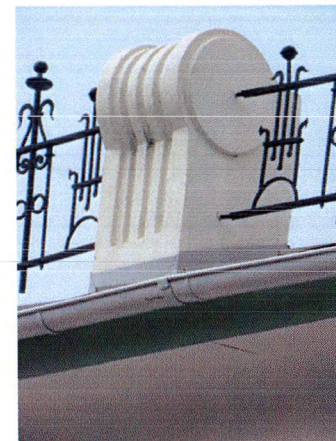
8.3.1. Центрально-осевая композиция.

8.3.2. Расположение оконных проемов в четыре световые оси;

8.3.3. Композиционное вычленение средней части фасада в две световые оси фланкирующими стилизованными пилястрами на втором этаже;

8.3.4. Стилизованные пилястры на флангах фасада на втором этаже;

8.3.5. Профилированный пояс под окнами второго этажа – его местоположение и профиль;



8.3.6. Балкон второго этажа: существующее местоположение, форма, габариты, конструкция, кованое ажурное ограждение имеющегося рисунка.

8.3.7. Существующие расположение, форма и габариты оконных проемов:

а) оконные проемы первого этажа – прямоугольные, с лучковым завершением (аналогично лицевым фасадам);

б) оконные проемы второго этажа – высокие, прямоугольные, с лучковым завершением (аналогично лицевым фасадам);

в) переплеты деревянных рам двустворчатые, с глухой верхней фрамугой, окрашенные в белый цвет;

г) дверной проем выхода на балкон второго этажа – прямоугольный, с лучковым завершением, двери деревянные, распашные, с глухой верхней фрамугой, окрашенные в белый цвет;

8.3.8. Оформление оконных проемов:

а) обрамление оконных проемов первого этажа рамочными штукатурными наличниками;

б) оформление оконных проемов второго этажа плоским штукатурным наличником и прямым сандриком



слабой профилировки на стилизованных прямых кронштейнах;

в) оформление дверного проема выхода на балкон аналогично оформлению окон второго этажа;

8.3.9. Штукатурная декорировка «стволов» пилястр второго этажа тройными тонкими вертикальными полосками, аналогично лицевым фасадам;

8.4. Композиция и архитектурное решение дворовых фасадов:

8.4.1. Асимметричное композиционное решение;

8.4.2. Лаконизм архитектурно-декоративного решения;

8.4.3. Исторические оконные проемы (3) второго этажа северной стены – местоположение, форма, габариты, оформление:

а) высокие, прямоугольные, с лучковым завершением;

б) материал заполнения – деревянные двустворчатые рамы с глухой верхней фрамугой, окрашенные в белый цвет;

в) оформление проемов – профилированные штукатурные



наличники;

8.4.4. Решение восточной стены в четыре световые оси на первом этаже и в три оси – на втором этаже;

8.4.5. Исторические оконные проемы восточной стены – местоположение, форма, габариты, оформление:

а) высокие, прямоугольные, с лучковым завершением;

б) материал заполнения – деревянные двустворчатые рамы с глухой верхней фрамугой, окрашенные в белый цвет;

в) оформление оконных проемов первого этажа – профилированные штукатурные наличники;

г) оформление оконных проемов второго этажа – рамочные штукатурные наличники;



8.4.6. Исторические оконные проемы восточной стены северо-восточного объема – местоположение, форма, габариты, оформление:

а) оконные проемы подвала – небольшие, полуциркулярные, прорезанные в цоколе;

б) парные оконные проемы служебного помещения, размещенные по одной оси с оконными проемами подвала – небольшие, прямоугольные, с лучковым завершением;

в) оконные проемы второго этажа – высокие, прямоугольные, с лучковым завершением;

г) оформление оконных проемов второго этажа – профилированные штукатурные наличники;

д) материал заполнения оконных проемов второго этажа – деревянные двустворчатые рамы с глухой верхней фрамугой, окрашенные в белый цвет;



а, б
в, г, д

8.5. Решение восточного торцевого фасада: глухая стена;



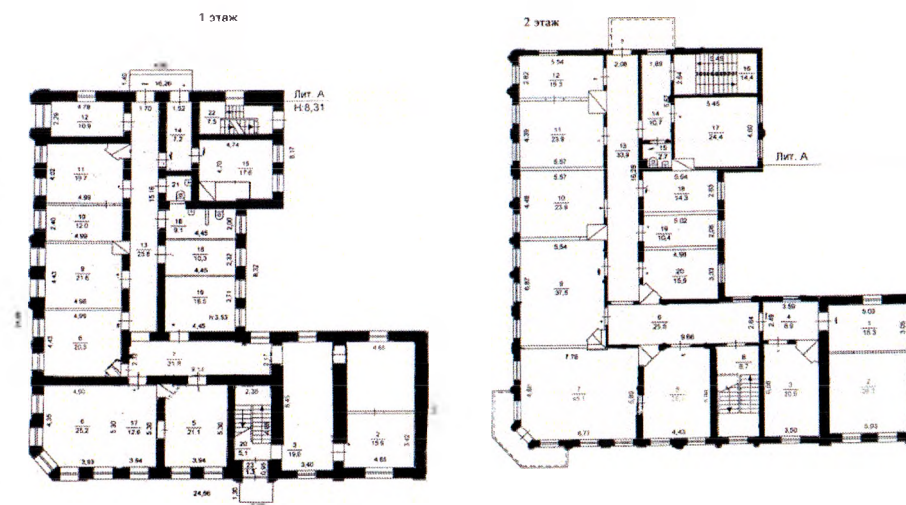
9. Пространственно-планировочное и декоративное решение интерьеров

9.1. Пространственно-планировочная структура интерьеров в капитальных стенах;

9.2. Коридорный принцип планировки;

9.3. Существующие габариты в пределах капитальных стен и исторических перегородок комнат первого этажа, имеющих профилированное штукатурное обрамление потолочных плафонов (помещения №№ 5, 6, 8, 9, 10, 11, 12 на прилагаемом плане);

9.4. Существующие габариты в пределах капитальных стен и исторических перегородок комнат второго этажа, имеющих

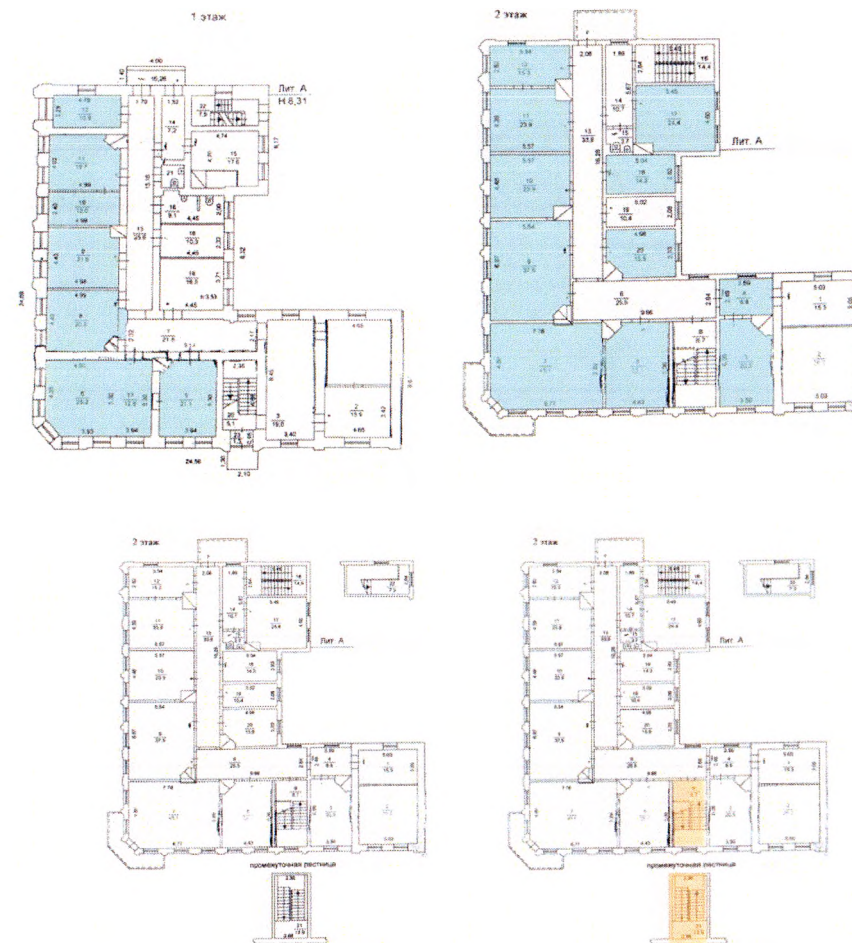


профилированное штукатурное
обрамление потолочных плафонов
и/или лепной декор потолочных
плафонов, в т.ч. скрытых подвесным
потолком (помещения №№ 3, 4, 5, 7,
9, 10, 11, 12, 17, 18, 20 на прилагаемом
плане);

9.5. Существующие (исторические)
отметки межэтажных перекрытий.

9.6. Обеспечение вертикальной
связи помещений посредством
лестниц, их местоположение тип,
габариты, конфигурация:

а) главная лестница со стороны
южного входа, соединяющая первый и
второй этажи – маршевая, поворотная,
со световой лестничной площадкой;



б) Оформление главной лестницы:
кованая секционная решетка ограждения с ажурным декором в среднем поясе.

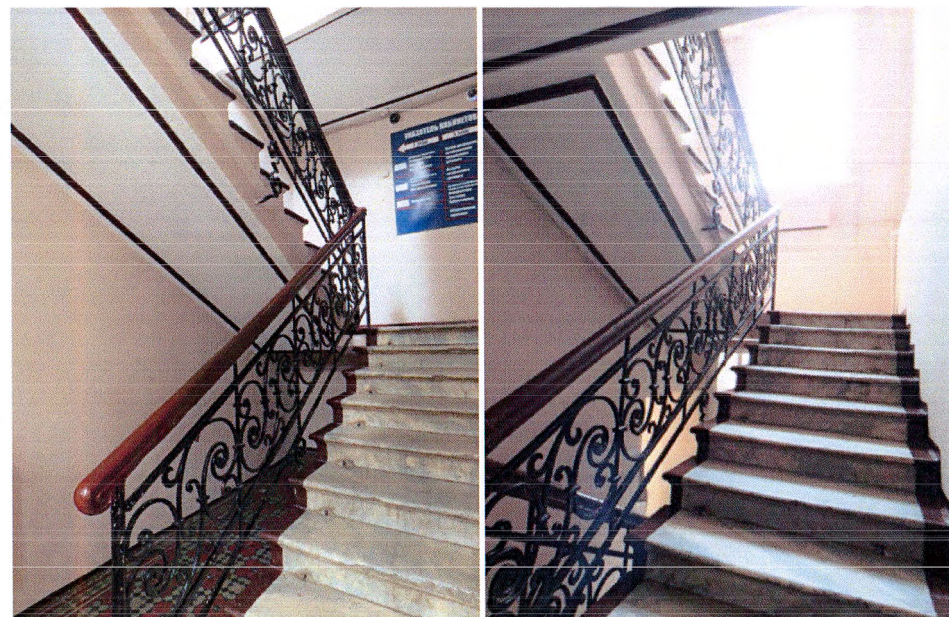
в) Оформление лестничной клетки главной лестницы:

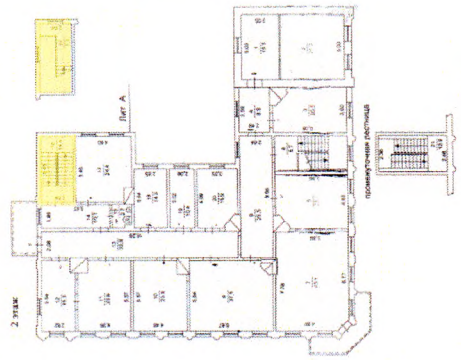
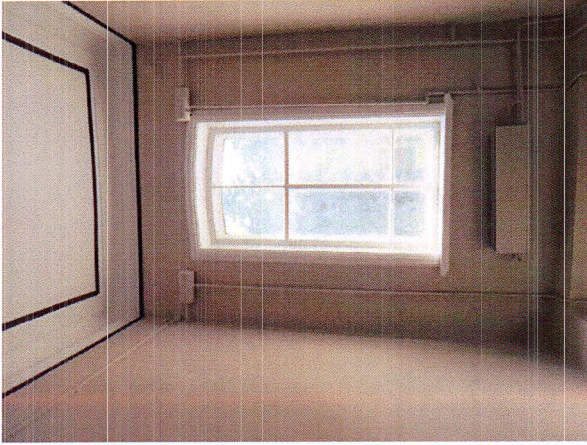
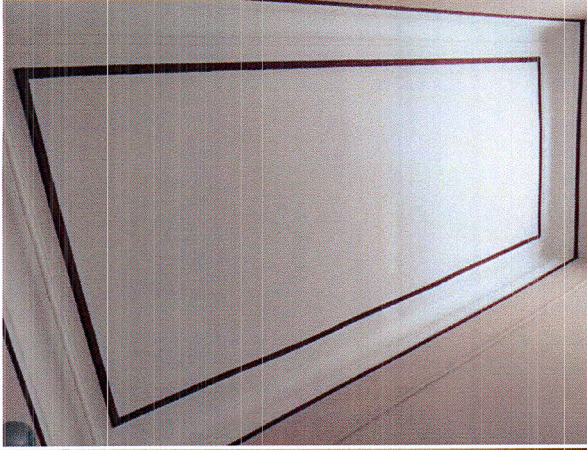
профилированный штукатурный наличник оконного проема лестничной площадки;

профилированный карниз и профилированные плафонные рамки лестничной клетки, их местоположение и профиль;

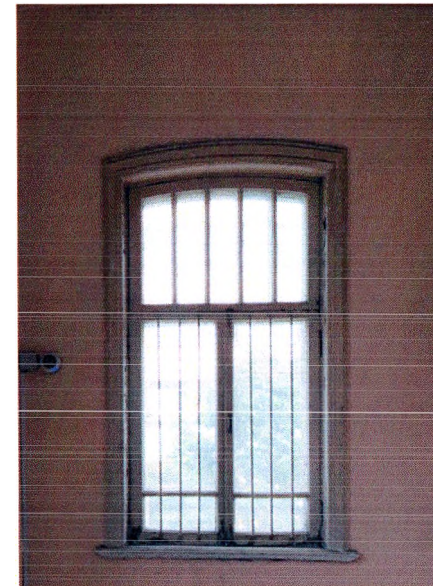
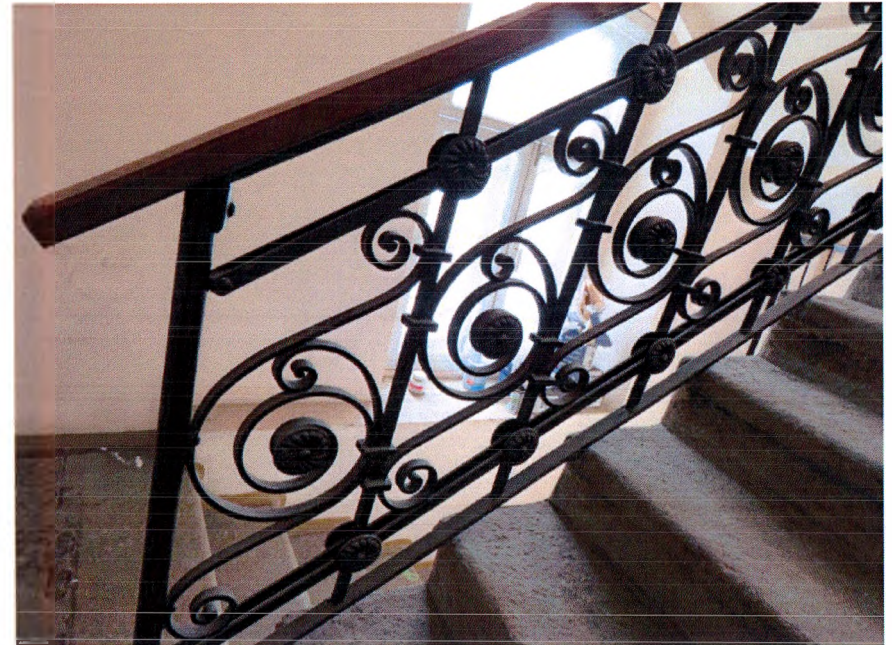
г) служебная лестница в северо-восточном углу, соединяющая подвал, первый и второй этажи – маршевая, поворотная, со световой лестничной клеткой и световой лестничной площадкой между первым и вторым этажами;

д) оформление служебной лестницы: кованая секционная решетка ограждения с ажурным декором в среднем поясе;

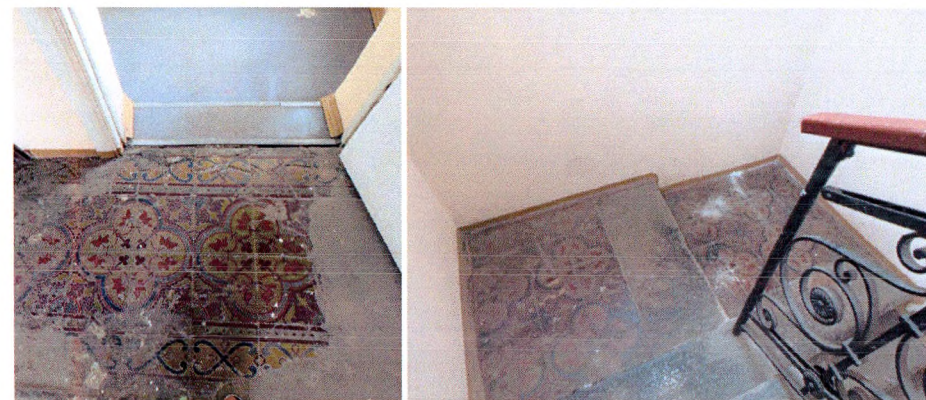




е) оформление лестничной клетки
служебной лестницы:
профилированный штукатурный
наличник оконного проема
лестничной площадки между первым
и вторым этажами;

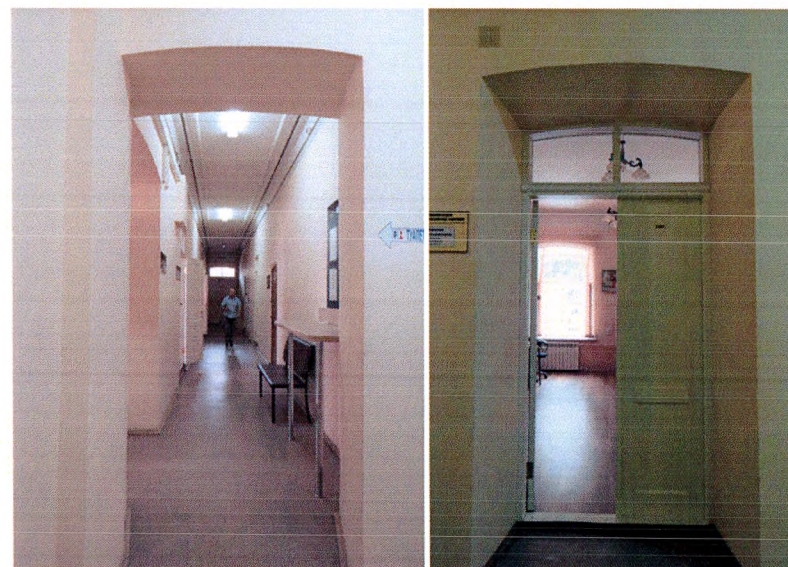


ж) Сохранившаяся метлахская плитка с орнаментальным декором на лестничных площадках второго этажа, между первым и вторым этажами, первого этажа;



9.7. Местоположение, габариты и форма сохранившихся исторических проемов и материал их заполнения:

а) проемы первого этажа – прямоугольные, с лучковым завершением; двери деревянные, филенчатые, распашные;

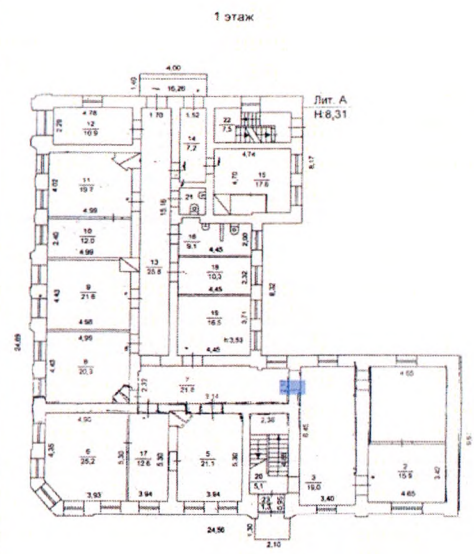
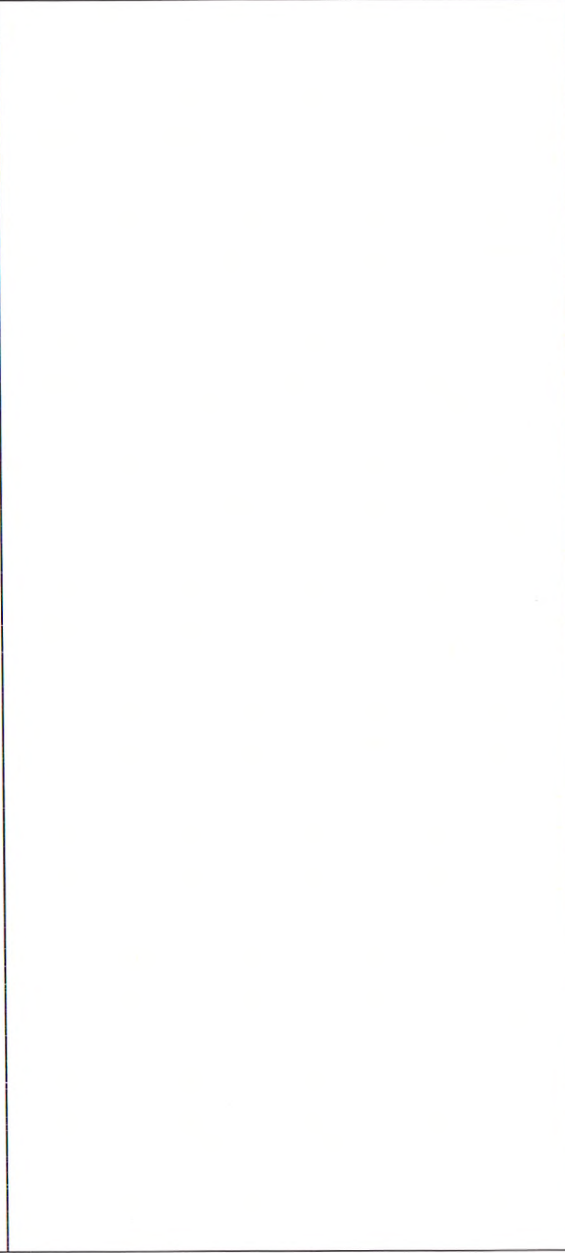
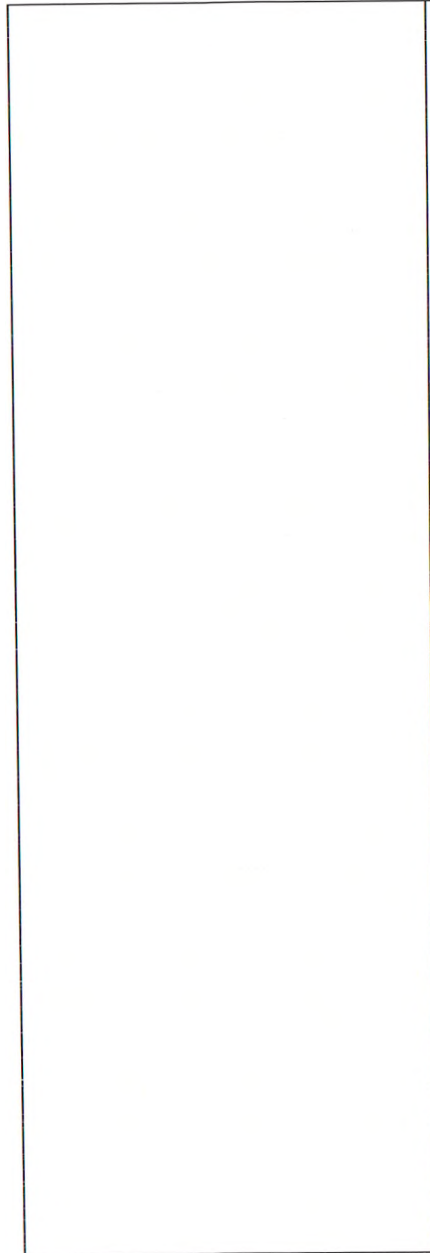


б) проемы второго этажа – высокие, прямоугольные, с лучковым завершением, в штукатурных профилированных наличниках; двери деревянные, филенчатые, распашные;

в) оформление проема первого этажа между помещениями № 3 и № 7 на прилагаемом плане: тяги простого профиля, скрепленные в верхних углах проема кубообразными объемами;

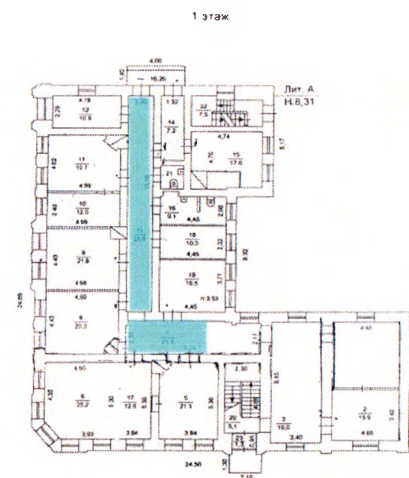
9.8. Местоположение и профиль сохранившихся штукатурных карнизов и плафонных рамок в коридорах первого этажа (помещения №№ 7 и 13 прилагаемого плана).



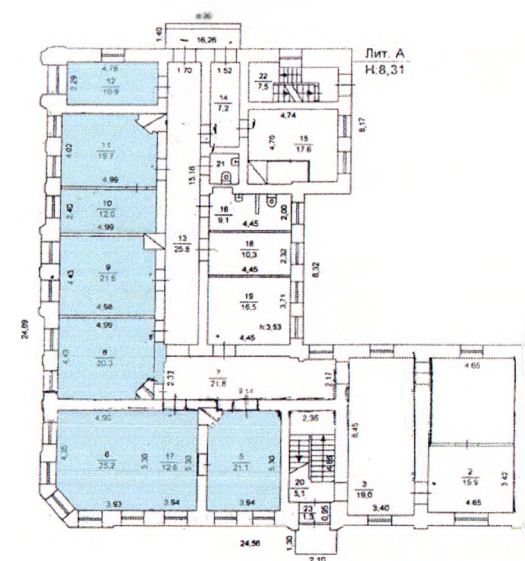


9.9. Местоположение и профиль сохранившихся штукатурных потолочных карнизов и плафонных рамок комнат первого этажа (помещения №№ 5 (а), 6 (б), 8 (в), 9 (г), 10 (д), 11 (е), 12 прилагаемого плана);

9.10. Местоположение и профиль сохранившихся штукатурных потолочных карнизов и плафонных рамок комнат второго этажа (помещения №№ 3 (а), 4 (б), 18 (в) прилагаемого плана);

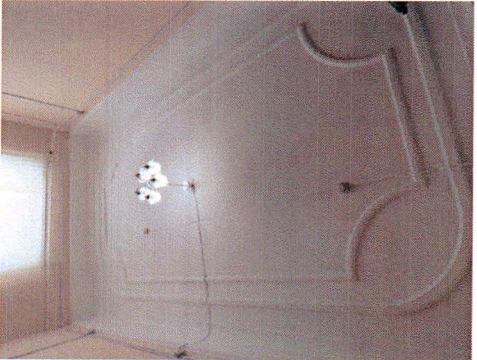
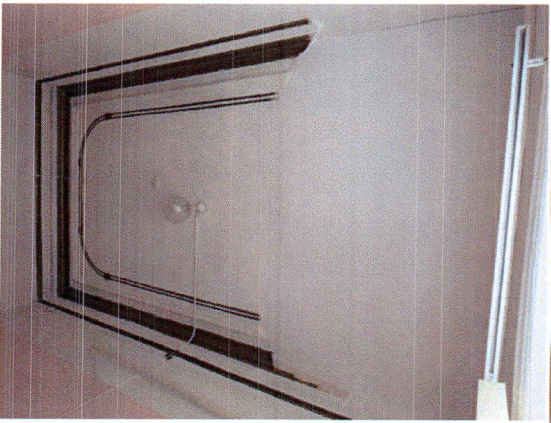
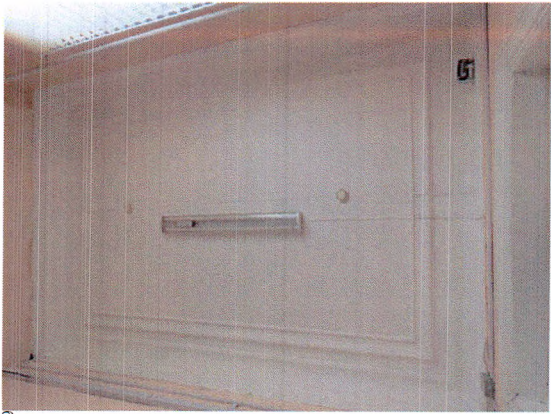


1 этаж



9.11. Местоположение и профиль сохранившихся штукатурных потолочных карнизов и плафонных рамок и лепной декор комнат второго этажа (помещения №№ 5, 7, 9, 10, 11, 12, 20 прилагаемого плана).





9.11.1. Лепной декор помещения № 5 прилагаемого плана:

а) акцентировка центра потолка лепным плафоном с центрической композицией из листовенного венка с распустившимися бутонами роз в центре которого заключен ромб из листьев в кольце бусин;

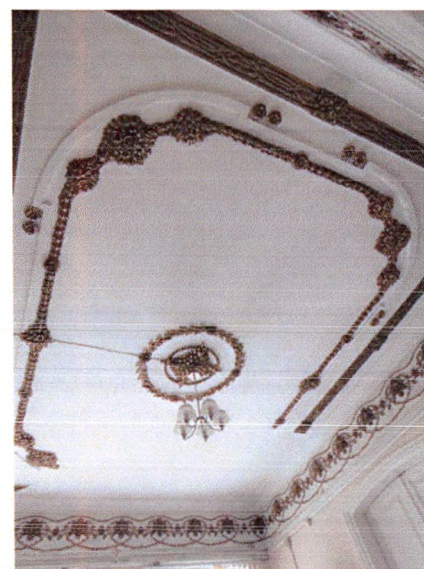
б) декор фриза с раппортной композицией из крупных цветков роз, объединенных волнообразными плетениями гибких стеблей;

в) композиционный принцип оформления плоскости потолка – периметральное обрамление несколькими орнаментальными полосами;

г) прямоугольные в сечении узкие «планки» с орнаментальной композицией из стилизованных ветвистых плетений и повторяющихся с мерным ритмом вставок;

д) гладкий профиль со скругленными угловыми профилированными выступами, фланкированными парными цветками;

е) тонкая лента из листьев с ритмичным вкраплением цветочных мотивов и с плавными угловыми скруглениями, оформленными пышными цветочными букетами;



9.11.2. Лепной декор помещения № 7 прилагаемого плана:

а) акцентировка центра потолка лепным плафоном с центрической модульной композицией с крестообразно размещенными вокруг розетки четырьмя крупными рокайлями, обрамленными богатыми растительными плетениями;

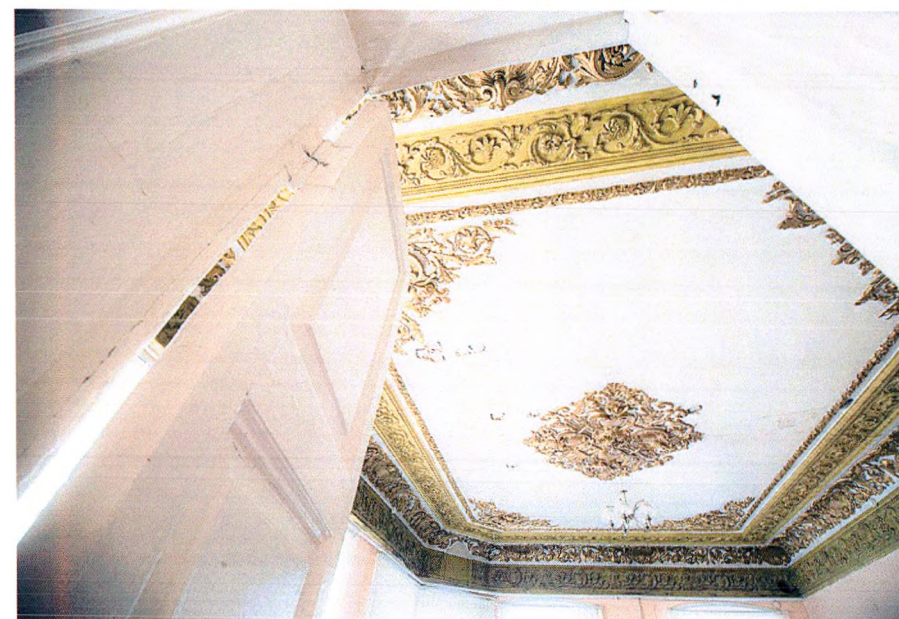
б) фриз в обрамлении профилированных тяг, с раппортной орнаментальной композицией с определяющим мотивом рокайля в обрамлении растительных плетений;

в) карниз с мягким закруглением угла, плавно перетекающий в плоскость потолка, с раппортной композицией орнамента, с определяющим мотивом рокайля в обрамлении прихотливых плетений листьев аканта;

г) композиционный принцип оформления плоскости потолка – периметральное обрамление несколькими орнаментальными полосами:

д) широкая полоса в обрамлении профилированных тяг по периметру потолочной плоскости с раппортной орнаментальной композицией с мотивом спирально закручивающихся стеблей с листьями, бутонами и раскрывшимися цветами;

е) узкий профиль, перевитый



лентами и дубовыми ветвями с листьями и плодами;

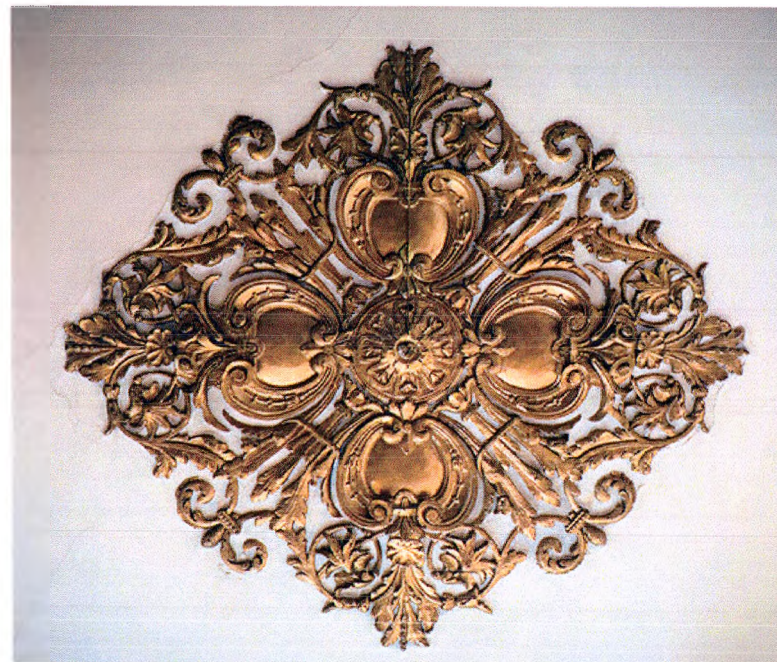
ж) угловой орнамент с доминирующим мотивом рокайля в обрамлении прихотливых растительных плетений;

9.11.3. Лепной и живописный декор помещения № 9 прилагаемого плана:

а) акцентировка центра потолка лепным плафоном с центрической композицией с расходящимися от центральной розетки перпендикулярными и диагональными лучами цветов на стилизованных переплетенных стеблях;

б) фриз с раппортной орнаментальной композицией с мотивом спирально закрученных плетущихся стеблей с бутонами и раскрывшимися цветами;

в) карниз с мягким закруглением

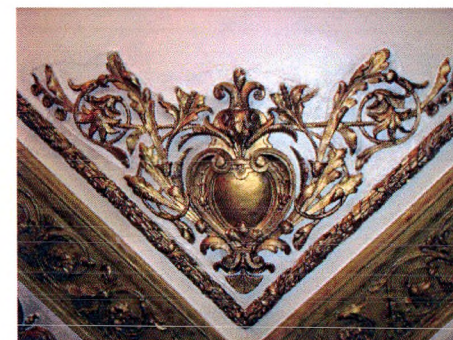


угла, плавно перетекающий в плоскость потолка и подчеркнутый профилированными тягами, с раппортным орнаментом из чередующихся цветочных композиций;

г) лепной пояс, перевитый акантовыми листьями и цветами, очерчивающий периметр потолочной плоскости;

д) угловой орнамент с графичным абстрактным рисунком, с вплетенными в него цветочными композициями;

е) четыре живописных панно с пейзажами времен года в узких вытянутых профилированных обрамлениях, сплетающихся с линейным рисунком углового орнамента.



9.11.4. Лепной декор помещения № 10 прилагаемого плана:

а) акцентировка центра потолка круглым лепным плафоном с профилированным обрамлением и расходящимися от него лучами и заключенной в круг центрической композицией из абстрактно-геометрического и растительного орнамента;

б) фриз с графичным линейным рисунком;

в) широкий профилированный карниз;

г) лепной пояс в обрамлении узких тяг, перевитый акантовыми листьями и цветами, очерчивающий периметр потолочной плоскости;

д) графичный линейный рисунок по периметру потолочного плафона со скругленными углами;



9.11.5. Лепной декор помещения № 11 прилагаемого плана:

а) акцентировка центра потолка круглым лепным плафоном с профилированным обрамлением и расходящимися от него лучами и заключенной в круг центрической композицией из растительного орнамента;

б) меандровый фриз;

в) широкий профилированный карниз;

г) лепной пояс в обрамлении узких тяг, перевитый акантовыми листьями и цветами, очерчивающий периметр потолочной плоскости;

д) графичный линейный рисунок по периметру потолочного плафона со скругленными углами;

9.11.6. Лепной декор помещения № 12 прилагаемого плана:

а) акцентировка центра потолка круглым лепным плафоном с овами по внешней окружности и центрической композицией из листьев и цветов аканта;

б) узкая фризная лента и широкий гладкий карниз;

в) широкий и узкий профилированные пояса, очерчивающие периметр потолка;



9.11.7. Лепной декор помещения № 20 прилагаемого плана:

а) акцентировка центра потолка лепным плафоном с центрической модульной композицией с размещенными вокруг крупной розетки прихотливыми плетениями стеблей с листьями и цветами;

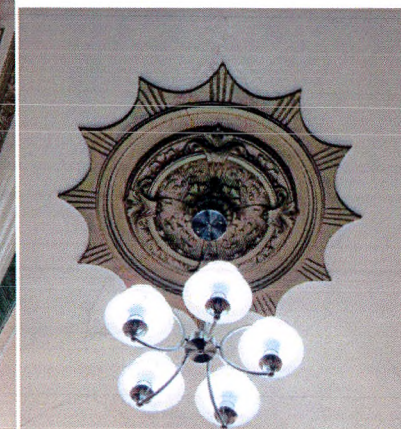
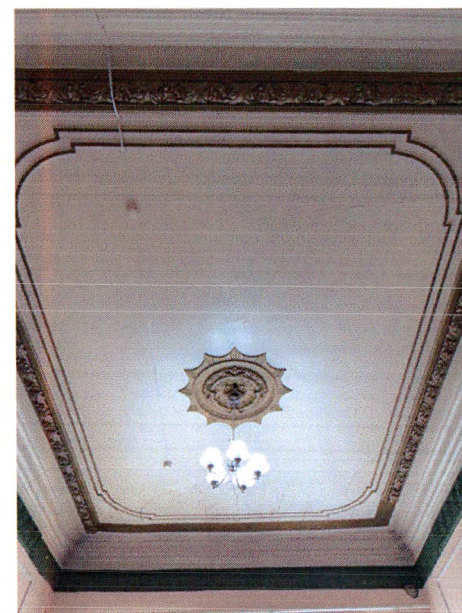
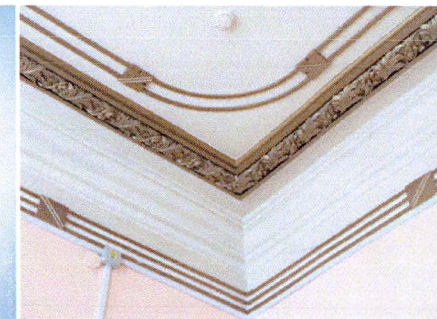
б) фриз, отделенный от плоскости стены полочкой, с раппортной орнаментальной композицией с модулем из гибких извивающихся стеблей с листьями аканта, фланкирующих крупный распустившийся цветок;

в) карниз с мягким закруглением угла, плавно перетекающий в плоскость потолка и отделенный профилированной тягой, с раппортным орнаментом с модулем из пальметты и фланкирующих бутонов лотоса, сплетенных гибкими ветвями с листьями и цветами;

г) обрамление потолочного плафона профилированной тягой неправильной формы, в рамки которой вписан вытянутый восьмигранник, состоящий из:

внешний широкий лепной пояс в обрамлении профилированных тяг, перевитый акантовыми листьями и цветами;

внутренний узкий профилированный поясок, перевитый



акантовыми листьями;

д) угловые орнаментальные композиции, варьирующие модуль композиции центрального лепного плафона – завитки стеблей с листьями и закрытыми и распускающимися бутонами.

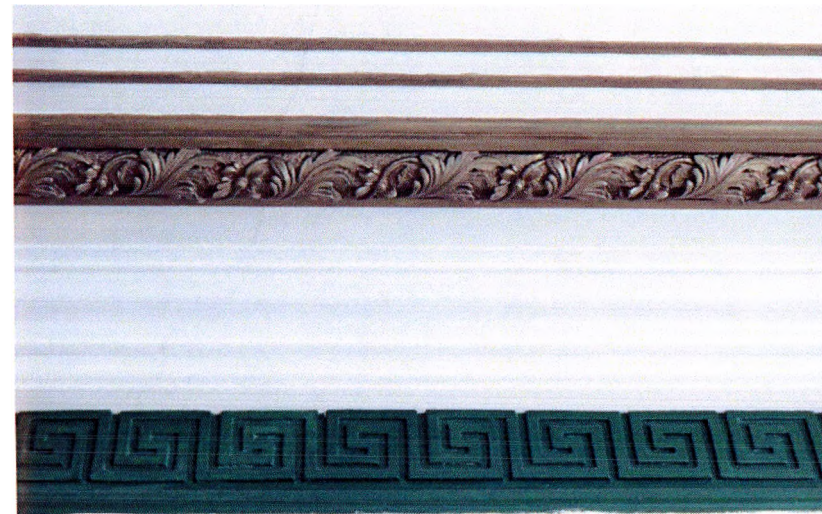
9.12. Лепной плафон светильника коридора второго этажа

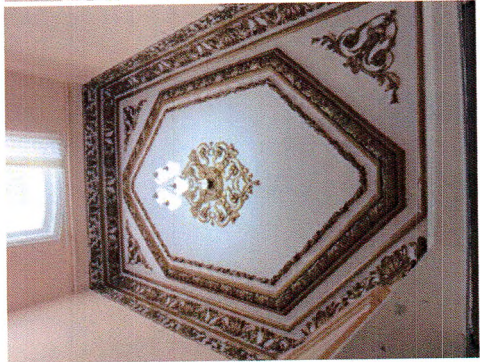
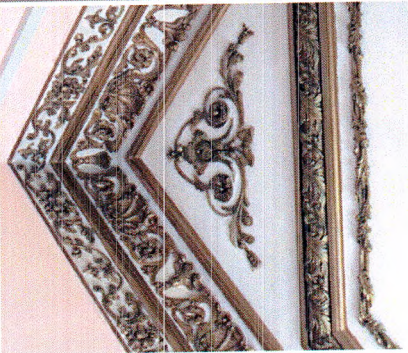
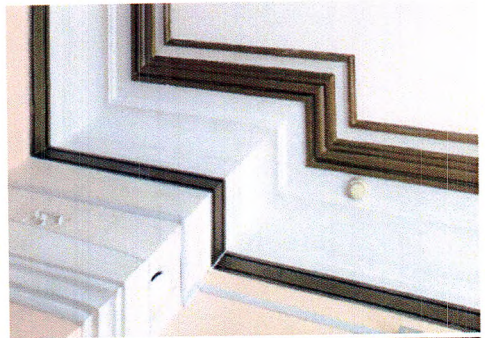
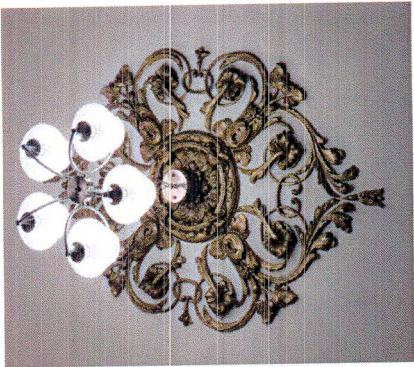
9.13. Местоположение, тип, материал габариты, объемное и декоративное решение затопочных узлов в помещениях первого этажа:

а) кирпичные, «голландские», угловые (с выходом главных зеркал печей в помещения № 5 (а), 8 (б), 9 (в), 11 (г) прилагаемого плана и выходом заднего зеркала в помещение № 10 (д));

б) характер объемного решения печей (в помещениях 5, 8, 11 – диагональные с прямым зеркалом, в помещении 9 – прямоугольная);

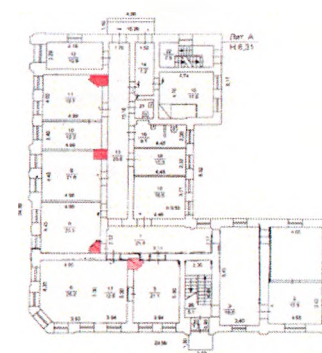
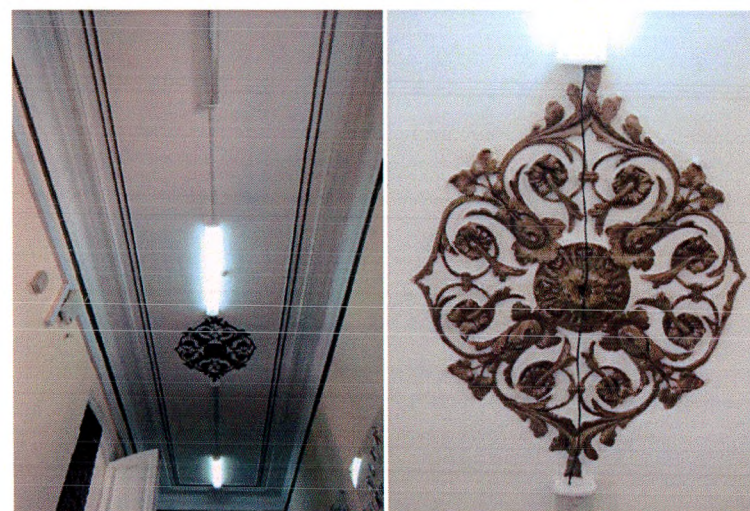
в) характер обработки фасадов печей: штукатурка, окраска.





9.14. Местоположение, тип, материал, габариты, объемное решение затопочных узлов в помещениях второго этажа:

а) кирпичные, «голландские», угловые (с выходом главных зеркал печей в помещения № 3, 5, 9, 10, 11, 17, 20 прилагаемого плана и выходом задних зеркал в помещение № 4, 7, 12);



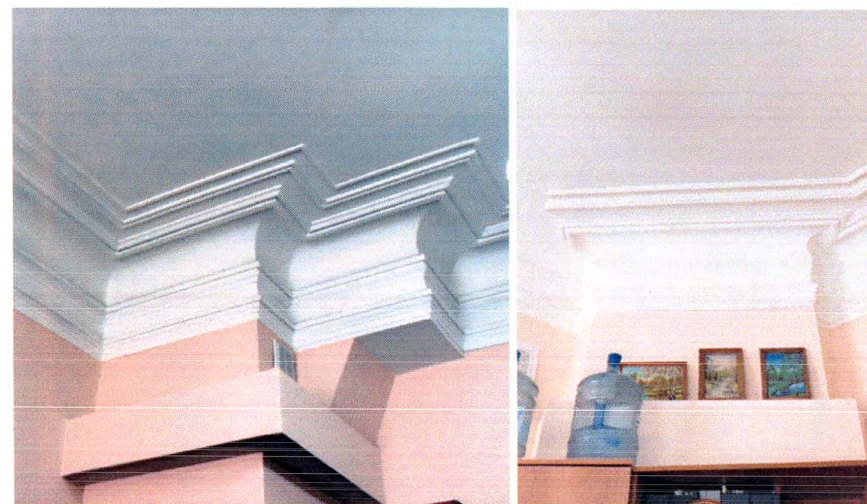
б) характер объемного решения печей (в помещениях 3, 5, 9, 20 – диагональные с прямым зеркалом и наплавом, в помещениях 10, 11, 17 – прямоугольные);

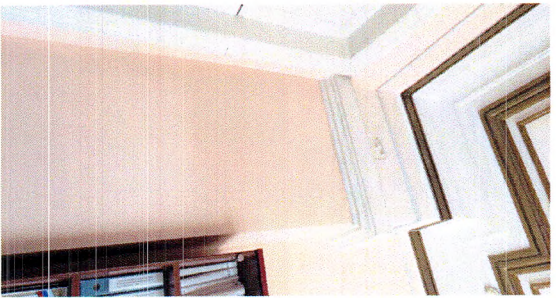
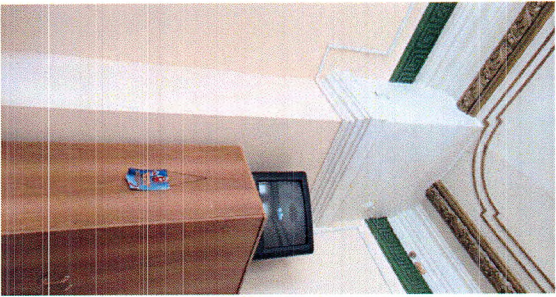
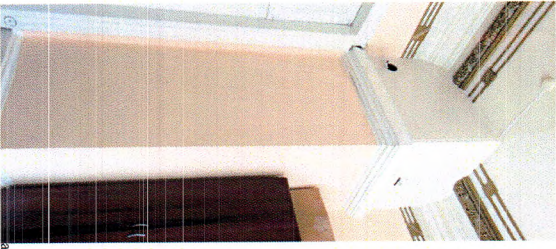
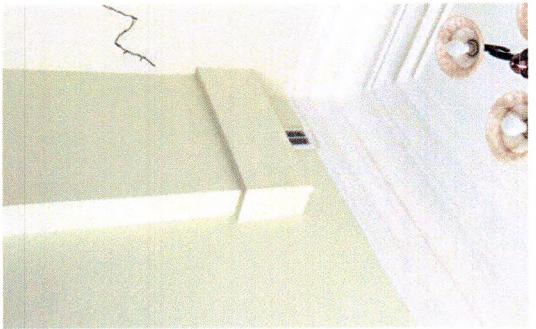
9.15. Архитектурно-декоративное решение печей второго этажа.

9.15.1. Архитектурно-декоративное решение прямоугольных печей в помещениях 10 (а), 11 (б), 17 и заднего зеркала в помещении 12 (в):

а) структурно-композиционное членение объема печи – цоколь, основное «тело», венчающая часть, отделенная профилированным карнизом;

б) характер обработки фасадов печей: штукатурка, окраска;





6
8

9.15.2. Архитектурно-декоративное решение фасадов печи помещения № 3:

а) структурно-композиционное членение объема печи: цоколь, основное «тело» с выделением объема топки в его нижней половине, венчающая часть с фризом, профилированным карнизом и скульптурным навершием;

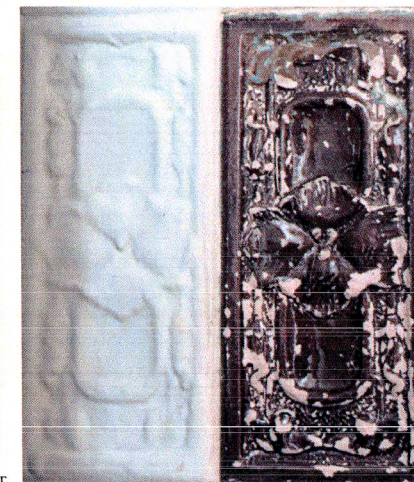
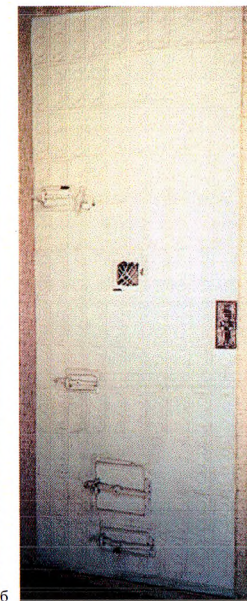
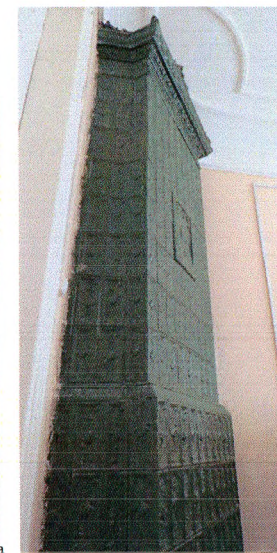
б) облицовка главного и боковых зеркал печи: рядовые прямоугольные поливные изразцы, положенные линейно;

в) облицовка заднего зеркала печи: рядовые прямоугольные поливные изразцы, положенные линейно;

г) рельефный декор лицевой части рядовых изразцов: на лицевом и боковых зеркалах – заключенное в прямоугольную рамку изысканное по рисунку плетение стебля с цветочными бутонами;

д) рельефный декор лицевой части рядовых изразцов на заднем зеркале – заключенное в прямоугольную рамку плетение стебля с раскрывшимся четырехлепестковым цветком в центре композиции;

е) изразцовое прямоугольное панно в центре лицевого зеркала с рельефным изображением пасторальной сцены в раме абстрактно-геометрического плетения;



ж) **фасонный изразец** **декоративного пояса**, отделяющего нижний объем точки с рисунком абстрактно-геометрического плетения в средней ленте;

з) изразцовое оформление венчающей части лицевого и боковых фасадов печи: широкий фриз с орнаментом из стилизованных сплетающихся стеблей с бутонами; широкий профилированный карниз с поясами, орнаментированными рисунком растительного плетения; надкарнизные скульптурные элементы – венчающая «корона» по центральной оси с прихотливым растительным рисунком, соединенная длинными стеблями с цветочными бутонами по углам;



9.15.3. Архитектурно-декоративное решение фасадов печи помещения № 5:

а) структурно-композиционное членение объема печи: цоколь, основное «тело» с выделением объема топки в его нижней половине, венчающая часть с фризом, профилированным карнизом и скульптурным навершием;

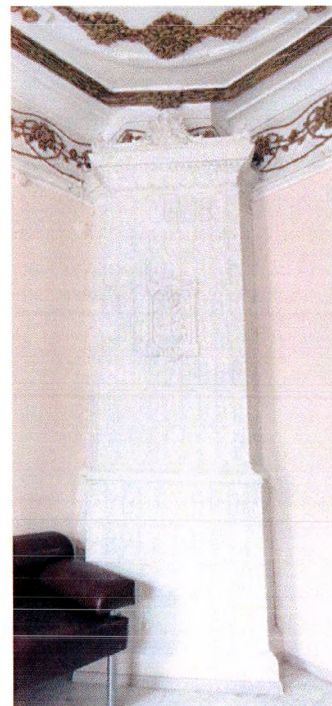
б) облицовка главного и боковых зеркал печи: рядовые прямоугольные поливные изразцы, положенные линейно;

в) рельефный декор лицевой части рядовых изразцов, аналогичный декору лицевой и боковых фасадов печи помещения № 3: заключенное в прямоугольную рамку изысканное по рисунку плетение стебля с цветочными бутонами;

г) изразцовое прямоугольное панно в центре лицевого зеркала: в фигурной раме с угловыми розетками канделябрная композиция с вазоном и цветочными мотивами;

д) фасонный изразец декоративного пояса, отделяющего нижний объем топки с рисунком растительного плетения в средней ленте;

е) изразцовое оформление венчающей части лицевого и боковых фасадов печи, аналогичное декору помещения № 3: широкий фриз с



орнаментом из стилизованных сплетающихся стеблей с бутонами; широкий профилированный карниз с поясами, орнаментированным рисунком растительного плетения; надкарнизные скульптурные элементы – венчающая «корона» по центральной оси с прихотливым растительным рисунком, соединенная длинными стеблями с цветочными бутонами по углам.

9.15.4. Архитектурно-декоративное решение фасадов печи помещения № 9:

а) структурно-композиционное членение объема печи: цоколь, основное «тело» с выделением объема топки в его нижней половине, венчающая часть с фризом и профилированным орнаментированным карнизом;

б) облицовка главного и боковых зеркал печи: рядовые прямоугольные поливные изразцы, положенные линейно;

в) рельефный декор лицевой части рядовых изразцов, аналогичный декору заднего зеркала печи помещения № 3 – заключенное в прямоугольную рамку плетение стебля с раскрывшимся четырехлепестковым цветком в центре композиции;

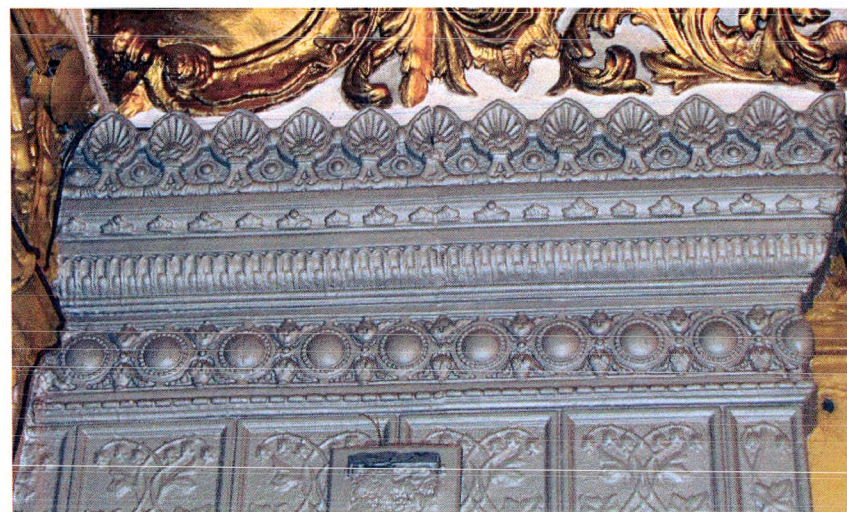
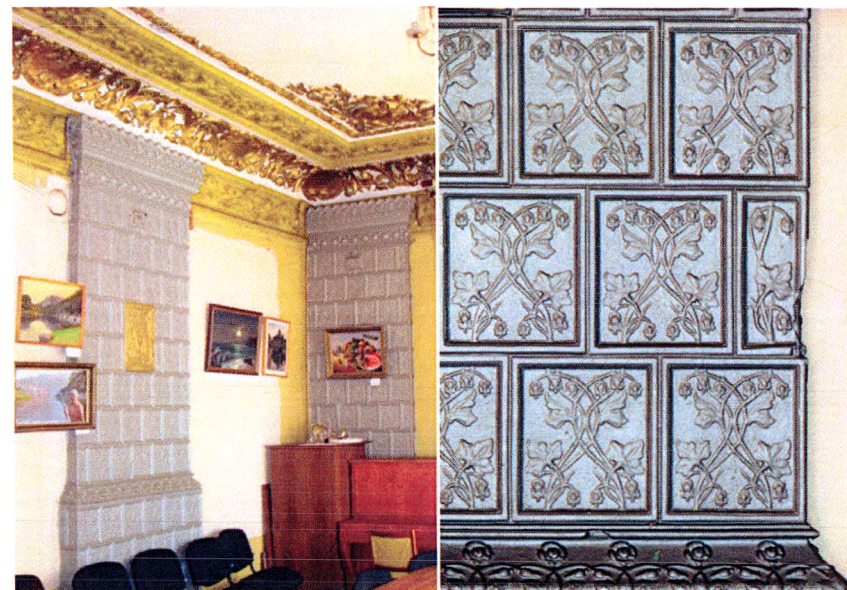
г) изразцовое прямоугольное панно



в центре лицевого зеркала с рельефным изображением пасторальной сцены в раме абстрактно-геометрического плетения, аналогично панно лицевого фасада печи помещения № 3;

д) широкий профилированный орнаментированный пояс, отделяющий нижний объем топки;

е) оформление венчающей части лицевого и боковых фасадов печи: широкий орнаментированный фриз; профилированный карниз с поясами стилизованных зубчиков, листьев аканта и венчающим поясом стилизованных пальметт;



5. Идентичное архитектурно-декоративное решение задних зеркал печей помещений № 5 и 9, обращенных в помещение № 7:

а) структурно-композиционное членение на цоколь, основное «тело» с выделением объема топки в его нижней половине, венчающая часть с фризом и профилированным орнаментированным карнизом;

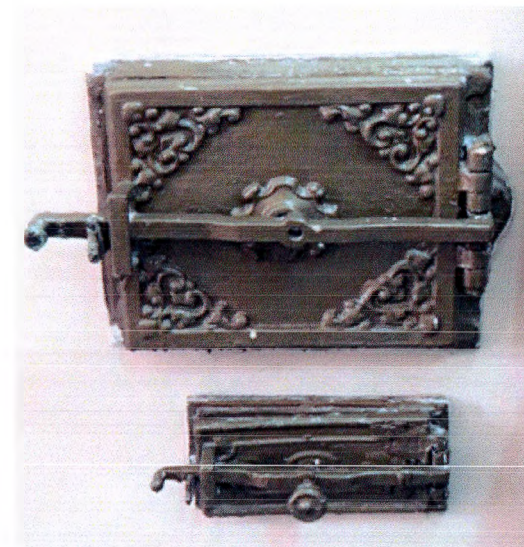
б) облицовка зеркала рядовыми квадратными поливными изразцами, положенные вразбежку;

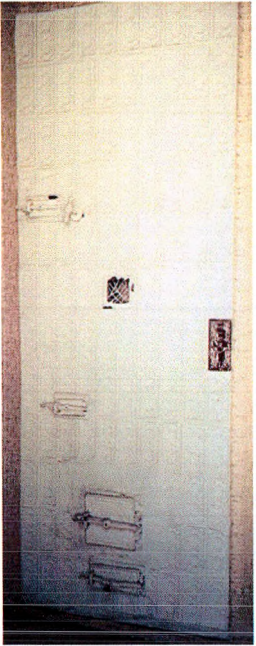

в) рельефный декор лицевой части рядовых изразцов – заключенный в прямоугольную рамку изысканный рисунок плетения стеблей и листьев;

г) изразцовое прямоугольное панно в центре зеркала с рельефным изображением пасторальной сцены в раме абстрактно-геометрического плетения, аналогично панно лицевого фасада печи помещения № 3;

д) орнаментированная «каминная полочка», отделяющая нижний объем топки;

е) оформление венчающей части аналогично лицевому фасаду печи помещения № 9: широкий орнаментированный фриз; профилированный карниз с поясами стилизованных зубчиков, листьев аканта и венчающим поясом стилизованных пальметт.



	<p>9.15.6. Архитектурно-декоративное решение печи в помещении № 20:</p> <p>а) структурно-композиционное членение объема печи – цоколь, основное «тело», венчающая часть, отделенная карнизом простого профиля;</p> <p>б) характер обработки фасадов печи: облицовка лицевого и боковых зеркал основного объема рядовыми квадратными керамическими плитками, положенными вразбежку; венчающая часть – штукатурка, окраска;</p> <p>9.15.7. Чугунные печные дверцы, расположенные со стороны коридоров второго этажа, относящиеся к печам в помещениях № 9, 11;</p> <p>9.15.8. Сохранившаяся печная гарнитура на заднем зеркале печи помещения № 3 второго этажа;</p>	
<p>10. Художественный металл</p>	<p>10.1. Кованая решетка ажурного рисунка балкона главного фасада;</p>	

10.2. Кованая решетка ажурного рисунка балкона торцевого, северного фасада.



10.3. Кованая парпетная решетка ажурного рисунка между парпетными столбиками;



10.4. Кованая решетка ажурного рисунка на парапете аттиковой стенки по центральной оси западного фасада;



10.5. Кованая решетка ажурного рисунка на парапете аттиковой стенки по центральной оси южного фасада;



10.6. Кованая решетка на парапете
аттиковой стенки по центральной оси
юго-западного угла.

