



**ГОСУДАРСТВЕННЫЙ КОМИТЕТ
ОХРАНЫ ОБЪЕКТОВ КУЛЬТУРНОГО НАСЛЕДИЯ
ЧЕЛЯБИНСКОЙ ОБЛАСТИ**

Российская Федерация, ул. Воровского, 30, г. Челябинск, 454048, тел. (8-351) 232-40-05,
E-mail: okn@okn.eps74.ru

03 октября 2022

П Р И К А З

№ 341

Об утверждении описания особенностей, подлежащих обязательному сохранению (предмета охраны), объекта культурного наследия регионального значения «Храм Святого Николая (Смоленской иконы Божьей Матери)», расположенного по адресу: Челябинская область, г. Челябинск, улица Энергетиков, дом 21а (территория Одигитриевского женского монастыря)

В соответствии со статьей 33 Федерального закона от 25 июня 2002 г. № 73-ФЗ «Об объектах культурного наследия (памятниках истории и культуры) народов Российской Федерации», подпунктом 13 пункта 8 Положения о Государственном комитете охраны объектов культурного наследия Челябинской области, утвержденного постановлением Губернатора Челябинской области от 21 июля 2016 г. № 197 «О Государственном комитете охраны объектов культурного наследия Челябинской области», пунктом 13 Порядка определения предмета охраны объекта культурного наследия, включенного в единый государственный реестр объектов культурного наследия (памятников истории и культуры) народов Российской Федерации от 13 января 2016 г. № 28.

ПРИКАЗЫВАЮ:

1. Утвердить описание особенностей, подлежащих обязательному сохранению (предмет охраны), объекта культурного наследия регионального значения «Храм Святого Николая (Смоленской иконы Божьей Матери)», расположенного по адресу: Челябинская область, город Челябинск, улица Энергетиков, дом 21а (территория Одигитриевского женского монастыря), включенного в Единый государственный реестр объектов культурного наследия (памятников истории и культуры) народов Российской Федерации.

2. Внести сведения об описании особенностей, подлежащих обязательному сохранению (предмет охраны), объекта культурного наследия регионального значения «Храм Святого Николая (Смоленской иконы Божьей

Матери)», расположенного по адресу: Челябинская область, город Челябинск, улица Энергетиков, дом 21а (территория Одигитриевского женского монастыря), в автоматизированную информационную систему ведения Единого государственного реестра объектов культурного наследия (памятников истории и культуры) народов Российской Федерации.

3. Организацию исполнения настоящего приказа возложить на отдел охраны объектов культурного наследия (Степанова Н.А).


4. Контроль за исполнением настоящего приказа оставляю за собой.

Председатель
Государственного комитета

A handwritten signature in blue ink, consisting of several loops and a long vertical stroke at the end.

А.В. Федичкин

УТВЕРЖДЕНО
приказом Государственного комитета
охраны объектов культурного наследия
Челябинской области
от 03 » 10 2022 г. № 341

№ п/п	Видовая принадлежность предмета охраны	Предмет охраны	Фотофиксация
1	Градостроительные характеристики	<p>1.1. Местоположение объекта в системе городской застройки: Расположение в глубине квартала, ограниченного улицами Агалакова, Руставели, Саратовской, у монастырского кладбища.</p> <p>1.2. Габариты и силуэт: Габариты и высотные отметки на дату принятия на государственную охрану.</p>	

2

Архитектурные и конструктивные характеристики

2.1 Объемно-пространственная композиция:
Квадратный объем храмовой постройки с выступающими с северной и южной сторон прямоугольными объемами входных групп, с востока – граненая апсида, состоящая из трех объемов; с запада – полукруглая паперть с центральной граненой выступающей частью, на которой располагается колокольня; вход обозначен деревянным навесом на фигурных стойках.

2.2. Конструктивные характеристики:
Фундамент: бутовый.
Материал наружных стен: оштукатуренные и окрашенные в белый цвет кирпичные стены на выступающем бутовом цоколе.
Кровля: вальмовая с шатром колокольни и двумя куполами, один из которых возвышается над апсидой, увенчанными православными позолоченными крестами, с примыкающими кровлями навесов, входных групп, приделов и апсиды; материал: металл, цвет (синий).
Материал внутренних несущих стен: оштукатуренные кирпичные стены



2.3. Композиция и архитектурно-художественное оформление фасадов:
2.3.1 Северный фасад
Решен в пять осей оконных проемов, по третьей оси в уровне первого этажа выполнен служебный вход в примыкающем прямоугольном объеме входной группы с двускатной крышей. Входной проем прямоугольный, выполнен в нише арочной формы. В левой и правой частях входной группы оконные проемы с арочным завершением.
Оконные оси выполнены в стилизованных закомарах.
Горизонтальное членение: выступающая линия цоколя, ступенчатый венчающий карниз с сухариками.



2.3.2 Восточный фасад
Трехчастный, визуально расчленен пятью осями оконных проемов. В центральной оси выполнен высокий граненый объем апсиды, увенчанный куполом.
Оконные оси выполнены в стилизованных закомарах.
Горизонтальное членение: выступающая линия цоколя, ступенчатый венчающий карниз с сухариками.
В уровне второго этажа апсиды ниша с арочным завершением с иконой. В боковых частях – прямоугольные оконные проемы, оформленные идентично фасадам. Слева и справа от центрального двухэтажного объема выполнены граненые одноэтажные объемы приделов в две оси оконных проемов (1 и 2, 4 и 5). В передних частях аналогичные ниши, в боковых частях – оконные проемы с арочным завершением.



2.3.3 Южный фасад

Идентичен северному, но в уровне первого этажа отсутствует проем по пятой оси.



2.3.4 Западный фасад

Идентичен восточному, в центральной части выполнена полукруглая паперть с центральной граненой выступающей частью, на которой располагается колокольня; вход обозначен деревянным навесом на фигурных стойках с двускатной кровлей. Слева и справа от входа оконные проемы с арочным завершением.



3

Оконные и дверные проемы

Первоначальные габариты, количество и местоположение проемов; материал заполнений – дерево, исторический рисунок расстекловки.

Со стороны северного фасада три оконных проемов в уровне первого этажа с прямоугольным завершением в храмовой части и два оконных проема с полуциркульным завершением в пристрое. Пять оконных проемов в уровне второго этажа с прямоугольным завершением.

Прямоугольный дверной проем в нише с полуциркульным завершением.

Со стороны восточного фасада шесть оконных проемов в уровне первого этажа, в т.ч. четыре оконных проема с полуциркульным завершением в приделах и апсиде и два оконных проема с прямоугольным завершением в храмовой части. Шесть оконных проемов в уровне второго этажа с прямоугольным завершением.

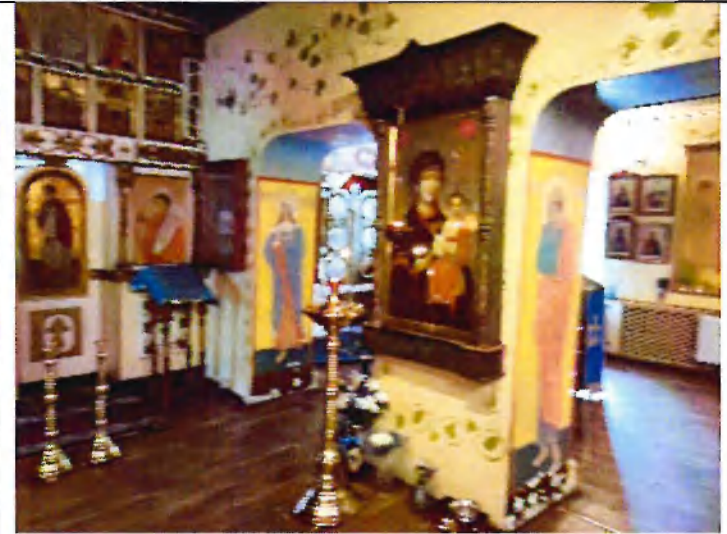
Со стороны южного фасада три оконных проема в уровне первого этажа с прямоугольным завершением в храмовой части и два оконных проема с полуциркульным завершением в пристрое. Пять оконных проемов в уровне второго этажа с прямоугольным завершением.


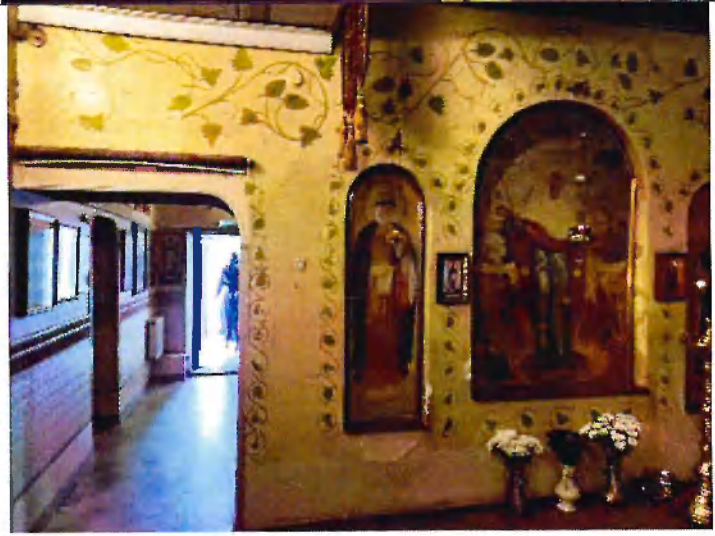
Прямоугольный дверной проем в нише с полуциркульным завершением.

Со стороны западного фасада в уровне первого этажа два оконных проема с прямоугольным завершением в храмовой части и четыре оконных проема с полуциркульным завершением в приделах и колокольне. В уровне второго этажа шесть оконных проемов с прямоугольным завершением.

Широкий дверной проем с прямоугольным завершением в центральной части фасада.

Расположение и габариты проемов во внутренних несущих стенах.



4	Печь	Расположение и габариты печи	
5	Ниши	Расположение и габариты внутренних ниш в стенах	
6	Художественное значение	Образец каменной храмовой постройки конца XIX века	-