

Акт
Государственной историко-культурной экспертизы
выявленного объекта культурного наследия
«Земская школа»,
расположенного по адресу: Челябинская область, г. Касли, ул.
Луначарского, 118, в целях обоснования целесообразности включения в
Единый государственный реестр объектов культурного наследия
(памятников истории и культуры) народов Российской Федерации

г. Екатеринбург, г. Касли

27 ноября 2023 г.

Настоящий Акт государственной историко-культурной экспертизы составлен в соответствии с Федеральным законом от 25.06.2002 № 73-ФЗ «Об объектах культурного наследия (памятниках истории и культуры) народов Российской Федерации», Положением о государственной историко-культурной экспертизе, утвержденным постановлением Правительства Российской Федерации от 15.07.2009 № 569.

Дата начала проведения экспертизы	14 апреля 2023 г.
Дата окончания проведения экспертизы	27 ноября 2023 г.
Место проведения экспертизы	г. Екатеринбург, г. Касли
Заказчик экспертизы	ИП Букина Елена Александровна

Сведения о заказчике экспертизы: Индивидуальный предприниматель Букина Елена Александровна. ОГРНИП 322344300062081.

Сведения об эксперте:

Букин Олег Николаевич, образование высшее – Шадринский государственный педагогический институт, культуролог, стаж работы 15 лет, место работы и должность – Индивидуальный предприниматель Букин Олег Николаевич, ИНН 660608061474. Реквизиты аттестации эксперта с указанием объектов экспертизы, на которые был аттестован эксперт: Приказ Министерства культуры Российской Федерации от 30.12.2021 г. № 2304.

Объекты экспертизы: **выявленные объекты культурного наследия в целях обоснования целесообразности включения данных объектов в реестр; документы, обосновывающие включение объектов культурного наследия в реестр;** проектная документация на проведение работ по сохранению объектов культурного наследия, проекты зон охраны объектов культурного наследия; документация или разделы документации, обосновывающие меры по обеспечению сохранности объекта культурного наследия, включенного в реестр, выявленного объекта культурного наследия либо объекта, обладающего признаками объекта культурного наследия, при проведении земляных, мелиоративных, хозяйственных работ, указанных в статье 30 Федерального закона работ по использованию лесов и иных работ в границах территории объекта культурного наследия либо на земельном участке, непосредственно связанном с земельным участком в границах территории объекта культурного наследия; документы, обосновывающие исключение объектов культурного наследия из реестра; документы, обосновывающие изменение категории историко-культурного значения объекта культурного наследия; документация, обосновывающая границы защитной зоны объекта культурного наследия.

В соответствии с законодательством Российской Федерации эксперт несет ответственность за достоверность сведений, изложенных в настоящем заключении.

Цели и объекты экспертизы

Цель экспертизы – обоснование целесообразности включения выявленного объекта культурного наследия «Земская школа», расположенного по адресу: Челябинская область, г. Касли, ул. Луначарского, 118, в Единый государственный реестр объектов культурного наследия (памятников истории и культуры) народов Российской Федерации.

Объекты экспертизы – выявленный объект культурного наследия «Земская школа», расположенный по адресу: Челябинская область, г. Касли, ул., Луначарского, 118; документы, обосновывающие включение данного объекта культурного наследия в Единый государственный реестр объектов культурного наследия (памятников истории и культуры) народов Российской Федерации.

Перечень документов, представленных заявителем:

- копия приказа министерства культуры Челябинской области № 38 от 28 февраля 2007 года «Об утверждении списка выявленных объектов культурного наследия Челябинской области»;
- Схема земельного участка. 2008 г. Каслинский филиал ОГУП «Обл. Ц.Т.И.»
- выписка из ЕГРН от 24.01.2023 г.;
- копия кадастрового паспорта от 24 октября 2019 г.;
- Историко-культурный опорный план и проект охранных зон города Касли Челябинской области. Челябинск. 2006 г.

**Сведения об обстоятельствах, повлиявших на процесс проведения
и результаты экспертизы**

Отсутствуют.

**Сведения о проведенных исследованиях с указанием примененных
методов, объема и характера выполненных работ и их результатов**

В процессе государственной историко-культурной экспертизы изучены документы, предоставленные заказчиком, проведены натурный осмотр и фотофиксация здания, осмотр участка и прилегающей территории объекта, собраны и изучены материалы историко-культурных, историко-архитектурных, историко-градостроительных исследований по объекту экспертизы, проведены историко-архивные изыскания. На основе комплексного анализа собранных и полученных сведений подготовлены выводы и рекомендации настоящего заключения.

**Факты и сведения, выявленные и установленные
в результате проведенных исследований**

Исторические сведения. Возникновение Каслинского завода.

Выявленный объект культурного наследия «Особняк купеческий» (далее – экспертируемый объект, объект, ВОКН) расположен в исторической части города Касли. Территория эта была освоена, судя по всему, лишь во второй половине XIX века. Во всяком случае такой вывод можно сделать, ознакомившись с планами Каслинского завода конца XVIII – начала XIX в. (см. Приложение № 4, илл. 2-8).

Как и многие другие города Урала город Касли возник вместе с металлургическим заводом, построенным по плотинной системе.

Каслинский завод был основан выходцем из посадских людей г. Тулы, купцом Яковом Родионовичем Коробковым на р. Касли, у оз. Каслинского, в 120 верстах к югу от Екатеринбурга.

Контракт с Оренбургской губернской канцелярией на постройку завода заключен Коробковым 15 мая 1746 г. и в этом же году были начаты работы. Были сооружены заводская плотина, доменная печь и кричная фабрика с двумя горнами.¹ Пущен завод 18 августа 1749 г. и в этот же месяц была выпущена первая продукция – 6 тыс. пудов полосового железа.²

Все заводские строения за исключением доменной печи и горнов, сложенных из камня и кирпича, первоначально были деревянными.

Рабочие кадры завода составили приписанные к заводу правительственными указами жители Каслинской слободы, преимущественно староверы-раскольники, проживавшие на башкирских землях на правах припущенников в количестве 354 душ мужского пола и считавшиеся «незаконнорожденными и не помнящими родства». Позднее все они были закреплены за заводом «навечно».

Завод, ввиду маловодья заводского пруда, нехватки рабочей силы, судебной тяжбы из-за рудников с И. Н. Демидовым, по-видимому, казался Коробкову неперспективным и не сулящим больших доходов. 13 августа 1751г. он продал строящийся завод Никите Никитичу Демидову, младшему сыну Никиты Демидовича Демидова (Антуфьева). Демидов Н. Н., получив в свои руки завод, подверг его основательной реконструкции: к 2 молотам, поставленным Коробковыми, в 1755 г. он добавил еще 9. Число молотовых (кричных) фабрик возросло до 3-х. По разделу в 1758 г. наследства Никиты Никитича Демидова (старшего) завод достался его сыну Никите Никитичу Демидову (младшему), во владении которого находился до 1804 г. Никита Никитич-мл. оказался энергичным и рачительным хозяином. Он расширил заводское хозяйство, поднял производительность завода, боролся за высокое качество продукции, требовал выделки железа *«во всем хорошего и щегольского с похвалою»*. Кроме имевшихся производств, были построены лесопильная мельница с 2 рамами (1755), кузница с 4 ручными горнами, амбары для хранения продукции. Завод выполнял отдельные правительственные заказы, например, в 1762 г. отлил 60 чугунных пушек и 49,3 тыс. шт. ядер и картечи.

¹ Металлургические заводы Урала XVII–XX вв. Екатеринбург. 2001. С. 256.

² Аверина Г.А., Блинов-мл. А.Н. Из истории развития Каслинского завода. Каслинский альманах. Вып. 7. 2012. С. 11.

Была предпринята попытка ввести медеплавильное производство: в 1761 г. пущена фабрика с 2 медеплавильными печами и 2 горнами, но из-за незначительности меднорудных месторождений, его пришлось тут же прекратить.

Указами Сената 1756 и 1757 гг. к заводу было приписано для выполнения вспомогательных работ 539 душ мужского пола государственных крестьян 5 слобод Краснослободского дистрикта, Масленского острога и Барневской слободы Шадринского дистрикта. В 1762 г. Н.Н. Демидовым переведены на завод 373 души мужского пола собственных крепостных крестьян из Ромодановской и Людиновской вотчин Калужской губернии.

В период крестьянской войны под предводительством Е. И. Пугачева при подходе повстанцев к заводу мастеровые и работные люди 3 января 1774 г. перешли на их сторону, военная команда из 350 человек, присланная для защиты завода, тоже перешла на сторону мятежников. Завод был оставлен, приказчики, заводские служащие и офицеры арестованы, закованы в железные кандалы и отправлены в Кыштым и Златоуст, где некоторых из них повесили; заводская казна конфискована, все заводские канцелярские дела сожжены. 26 февраля 1774 г. правительственные войска выбили пугачевцев с завода, но 29 июня 1774 г. отряд мятежных башкир сжег завод и заводской поселок: доменная печь развалилась, сгорели все заводские строения, вешняки и свинки у плотины, 270 дворов. Восстановление завода началось только в апреле 1775 г., доменная печь вновь задута 24 декабря 1775 г.

Завод к концу 1770-х гг. восстановил прежнюю производительность и с некоторыми колебаниями поддерживал ее до нач. XIX в. Кроме выплавки чугуна и выделки полосового железа, завод стал в значительных, масштабах отливать тяжеловесные чугунные припасы (наковальни, прокатные валки, подфурменные доски и т.п.).

В 1806 г., после смерти его сына, Н.Н. Демидова, завод (вместе с Кыштымскими) перешел по наследству к племяннику последнего – П.Г. Демидову, который и продал их в 1809 г. купцу 1-й гильдии Льву Расторгуеву.

За два года (1808–1809) Л.И. Расторгуев купил четыре завода: Нязе-Петровский, Каслинский, Верхне-Кыштымский и Нижне-Кыштымский. Кроме этих заводов, Л.И. Расторгуев купил Шемахинский, построенный Н. Н. Демидовым рядом с Сорокинской пристанью на р. Уфе. Таким образом, он собрал все заводы Н. Н. Демидова в свои руки. Именно в Каслинском заводе находилась главная контора вновь образованного Кыштымского горного округа (Главная Каслинская заводская контора), по крайней мере, до 1828 г. – рапорты этого года наследникам Расторгуева всё еще направлялись из

Главной Каслинской заводской конторы. В Кыштымский завод канцелярия была переведена уже после смерти Л. Расторгуева, при его наследницах Е.Л. Зотовой и М.Л. Харитоновой, когда фактическим управляющим Каслинским и Кыштымскими заводами стал Г.Ф. Зотов, но точная дата неизвестна.

В период управления Г. Ф. Зотова (1823–1837) были построены новые корпуса в Кыштымском и Каслинском заводах. Перестраивалась и с обеих сторон обкладывалась «мягким каганским камнем» плотина от прореза кричного действия до понурного моста; по новой тесом обшивались лари для пропуска воды; перекрывались крыши кузнечной и слесарной фабрик и т.д.

В 1842 из-за финансовой несостоятельности заводы взяты в казенное управление и находились в руках казны до 1852 г. В 1840–1850-е гг. завод подвергся реконструкции. Было усилено литейное производство. В 1843–1845 гг. началось производство художественного литья, в первую очередь скульптуры малых форм (бюсты, вазы, статуэтки, скульптурные группы и т.п.), с 1852 – 1853 развернуто промышленное тиражирование круглой камерной скульптуры. За чугунное литье в 1860 на выставке сельского хозяйства и промышленности в Петербурге, проводившейся Вольным экономическим обществом, завод получил свою первую золотую медаль.

Накануне отмены крепостного права, в 1860 г., за заводом числилось 5404 души мужского пола крепостных мастеровых и непрременных работников, но заводскими работами из них занято только 1632 человек.

Во 2-й половине 19 в. В Каслинском заводе получили развитие кустарные промыслы: обувной, кожевенный, швейный, хлебопекарный, а также частное чугунолитейное производство. Часть населения занималась рыбным промыслом, часть работала на золотых приисках.

В 1900 г. оборудование завода составляли 2 доменные печи (одна с холодным — дутьем, вторая — с горячим), 3 кричных горна, 4 пудлинговые печи, 2 сварочные печи, 3 паровых молота, 1 прокатный стан, 2 вагранки, 14 кузнечных горнов, 2 водяных колеса общей мощностью в 50 л.с., 1 водяная турбина в 18 л.с., 2 паровые машины общей мощностью в 120 л.с. и 3 локомотива общей мощностью в 120 л.с. и 3 локомотива общей мощностью в 70 л.с.

Несмотря на частичную реконструкцию, осуществленную на заводе в пореформенный период, его чугуноплавильное и железоделательное производства оставались отсталыми и устаревшими. Главная домна продолжала действовать на холодном дутье, сохранялось архаичное кричное производство, с запозданием введенное пудлинговое производство к тому времени морально устарело. Экономический кризис 1900 – 1903 гг. и

последующая промышленная депрессия выявила нерентабельность этих производств. Завод выпускал одно сортовое железо, которое в годы экономического кризиса не имело сбыта. С началом экономического кризиса были демонтированы 2 последних водяных колеса, вместо них установлены 3 паровые машины общей мощностью в 205 л.с. В 1905 г. прекращено пудлинговое производство, в 1906 г. демонтированы последние кричные горны, в 1907 г. остановлены доменные печи.

После Октябрьской революции, 27 декабря 1917 г. завод национализирован.

Формирование и развитие объемно-пространственной композиции и застройки Каслинского поселения

*Как отмечает Р. М. Лотарева в своем выдающемся исследовании города-заводы с предприятиями, построенными по плотинной системе, отличались принципом организации, который заключался в объединении завода и селитьбы посредством гидротехнических сооружений. Металлургический завод с рекой и водоводными путями, плотина и прилегающая к ним часть пруда структурно-организующее и архитектурно-формирующее ядро поселения. Metallургические заводы определяли планировочную и объемно-пространственную композицию застройки поселений, то есть **размещение центра**, трассировку уличной сети, **типы зданий и сооружений, создание ансамбля** и даже **окружающий ландшафт**.³*

*Своеобразие планировки и застройки городов-заводов состояло в том, что их **общественные центры**, включавшие административные, культовые, торговые здания и дом управителя или заводовладельца, совмещались с входом на завод и находились на **предзаводских площадях**, которые изначально служили функциональным целям – снаряжению и разгрузке обозов. Предзаводские площади, как правило, размещались у плотины, близ основных цехов завода. Поэтому производственные здания и сооружения естественно вписывались в структуру центра и его облик.*

Местоположение предзаводских площадей определялось наикратчайшими связями жилых образований с металлургическими заводами. Находясь на ступе производственной и селитебной зон, они служили объединяющими элементами.

*Группировка зданий на площади подчинялась **периметру**. Более жесткой и массивной была заводская сторона, с разными объемами цехов,*

³ Лотарева Р. М. Города-заводы России, XVIII — первая половина XIX века. Екатеринбург. 2011. С. 26.

следующих друг за другом. К ним примыкала контора, хотя часто встречалось её изолированное расположение. Стыковая или противоположная заводу сторона отводилась дому управителя или заводовладельца, контрастно отличающемуся легкостью, изяществом, симметричным построением и насыщенным ореолом деревьев вокруг него.⁴

В городах заводов правила строительства культовых сооружений были общепринятыми. Единственная особенность состояла лишь в том, что церкви воспринимались в соседстве с заводами, плотинами и прудами, придавая им особую значимость в застройке и в ландшафте. Находясь на повышенном берегу реки, поблизости от плотины или на её замыкании, здание церкви в большинстве городов заводов служило кульминационным завершением ансамбля высотных сооружений заводов. Архитектурно церковь доминировала в застройке, и, объединяя пространство, господствовала в нем.⁵ Церковь занимала на площади островное положение, что смягчало переход от регулярной застройки к живописным берегам пруда.⁶

Помимо заводской конторы, дома управителя периметр площади впоследствии формировали другие здания: заводское училище (школа), заводской госпиталь (позже – земская больница) и даже в ряде случаев волостное правление. Кроме того, противоположная сторона площади формировалась и усадебной жилой застройкой.

Застройку предзаводской площади Каслинского завода, по мнению Лотаревой, отличала монументальность. В отличие от других городов-заводов в неё включалась центральная заводская улица – «проспект» цехов.⁷

На плане, составленным Иваном Медведевским, предположительно в 1760-е гг., указана дорога, проходившая по плотине и двум каслинским улицам. Через восточные ворота по ней можно было пройти или проехать на восточный участок Казанской проезжей дороги. На современной карте Каслей эта дорога проходит по улицам Советская, Ленина, Энгельса, Куйбышева.

Как и для всех уральских металлургических заводов XVIII века определяющим фактором в планировке, строительстве завода и жилого сектора была заводская водосбросная плотина.

Заводская плотина была земляной, имела длину 60 саж. (128 м), ширина — 13 (27,7 м), высота — 8 аршин (5,7 м). Вешняк содержал 5 запоров,

⁴ Лотарева Р. М. Города-заводы России, XVIII — первая половина XIX века. Екатеринбург. 2011. С. 120–121.

⁵ Там же. С. 84–85.

⁶ Там же. С. 121.

⁷ Там же. С. 127.

деревянный ларь для подачи воды на рабочие колеса протянулся в длину на 52 саж. (110,9 м). Водяных колес в 1762 г. было 27.

Именно этот тип плотины predetermined размещение и разбивку на местности уличных линий с двумя предзаводскими площадями по обеим сторонам плотины. Главная композиционная ось, параллельно которой строились улицы заводского поселения – ось плотины, которая совпадала с основной транспортной магистралью, а ось реки и пруда включала в застройку элементы природного ландшафта. Первоначально дома заводских жителей были поставлены по правому берегу речки Кургалак и вдоль заводского пруда в две линии с узкими проезжими переулками. Такая планировочная схема была характерна для нерегулярного типа селений. Их жилых строений наибольшее распространение на 1748 год получили избы, отапливаемые «по черному».

Согласно ведомости 1748 г., 151 дворовое место каслинских жителей образовывали четыре улицы: Коробкову, Арефьеву, Щербакову и Поперешную. В Коробковой улице стояло 38, в Арефьевой - 47, Щербаковой - 33, Поперешной - 34 двора. Застройка жилого сектора велась не с одной какой-то улицы, а во всех четырёх распланированных на местности улицах одновременно.

Первые каслинские улицы, названные в ведомости 1748 г., соответствуют современным в такой последовательности: Коробкова - (Большая) Базарная - Советская, Арефьева - Верхняя - Комсомольская, Щербакова - Вятская - Красноармейская, Поперешная - Заячья Слободка - Труда. Чуть позже были построены ещё две улицы. Дома, построенные за Щербаковой улицей в настоящий момент могут быть идентифицированы как улица Некрасова. Это одна из немногих улиц в Каслях, проложенная через невысокую, но крутую и скалистую сопку. Подтверждением того, что речь идет именно об улице Некрасовой, может служить тот факт, что и тогда, и сейчас через нее проходила и проходит проезжая дорога с территории завода. Улица, построенная на берегу озера Большие Касли и соединяющая тогда и сейчас две улицы: Коробкову - Базарную - Советскую и Арефьеву - Верхнюю-Комсомольскую, в настоящее время называется переулком Советским.

Восстановление жилого сектора после восстания Пугачева, вероятнее всего, происходило в тех же самых границах, существовавших перед пожаром 1774 г. Каслинские жители, боясь башкирских набегов, вновь восстановили крепостную стену. Вероятнее всего, ее строительство произошло на прежнем месте. В связи с тем, что границы Каслинского завода были определены наличием крепостной стены, вероятнее всего, заводские жители отстраивали

свои дома на старых фундаментах. Это обстоятельство и привело к сохранению рядовой застройки с ее длинными уличными кварталами и узкими переулками, просуществовавшей до 1815 г.

Достоверно известно, что Успенский кирпичный храм с приделом в честь святых апостолов Петра и Павла был заложен в 1777 г., а освящен 8 ноября 1785 г. Предположительно, одновременно с Успенской церковью были построены заводская контора и господский дом. Здания двух кричных фабрик, доменного цеха построены и введены в эксплуатацию в 1776 г. Причем, внешний вид зданий кричных фабрик сохранился до 1840 г.

В период управления Зотова одновременно с перестройкой завода в поселке продолжалось кирпичное и каменное строительство. Был построен заводской госпиталь.

В начале XIX века жилые кварталы Каслинского завода приобрели правильные прямоугольные формы, характерные для регулярной схемы планировки, когда после очередного большого пожара 12 мая 1815 г. центральная часть жилого сектора выгорела до тла.

Доменный цех приобрел новый архитектурный облик, возможно, в период правления Г. Ф. Зотова. Он был построен с колоннами, купольной крышей, люкарной и высоким шпилем. Аналогичное оформление имел и первый этаж здания Успенской православной церкви. Тот же ритм пилястр, они же акцентировали углы, наличие антаблемента, то же обрамление оконных проемов, правда с дополнительными украшениями.

Главный фасад господского дома не имел пилястр, антаблемента, но выделялся значительным, если не сказать роскошным порталом, который украшал главный вход в здание.

Предполагается, что левая предзаводская площадь (по ходу воды в речке Кургулак, он же Исток Каслинский) была обустроена выше указанными каменными зданиями уже в 1780-х годах и в таком виде просуществовала, как минимум, до 1840-г гг. Окончательно же площадь приобрела вид, известный по фотографиям конца XIX - начала XX в., с возведением на ее периметре со стороны жилого сектора двухэтажного кирпичного здания женской школы и одноэтажного деревянного флигеля для учителей.

Строительство школьного здания с флигелем относится к 1870-м гг., осуществлено оно на средства братьев Злоказовых, основавших в 1882 г. Торговый дом «Братья Злоказовы». После этого школа еще более 25 лет содержалась на их средства и только в 1903 г. была передана на баланс Екатеринбургской епархии. В советское время в этих двух зданиях находилась

восьмилетняя школа № 26, взорванная при строительстве нового промышленного корпуса в центре города.

Господский дом и Успенская церковь свое местоположение не меняли, но как следует из документов и фотографий, перестраивались, причем здание господского дома весьма кардинальным образом. Разработчики историко-культурного плана г. Каслей заключают, что *«если на 1840 г. оно было выстроено в барочном стиле, то на фотографиях конца XIX — начала XX вв. - в стиле классицизма»*. При этом авторы ссылаются на историческую справку 1993 г., в которой обосновывается предположение о постройке (перестройке) здания в 1840–1850 гг.⁸ Однако учитывая архитектуру господского дома, в которой все-таки появляются черты ранней эклектики, можно отодвинуть предполагаемую границу возникновения до 1860-х гг.

Предзаводская площадь, расположенная на правом берегу реки Кургулак (Исток), была обустроена во II половине XIX в. По ее периметру был построен, как ряд частных домов, так и зданий, принадлежавших вагранчному производству Терентия Теплякова (т.н. «Терешечкин» завод). В период советской власти на базе «Терешечкина» завода была создана промышленная артель им. Куйбышева. Год ее основания пока не установлен, но это период НЭПа. Артель просуществовала до 1959 г. Был поставлен высокий тесовый забор (потом бетонный), отгородивший, точнее, закрывший правую предзаводскую площадь от обзора и выхода на нее, минимум, двух уличных порядков (современных ул. Некрасова и Луначарского).

Первого исторического центра, сложившегося на двух предзаводских площадях к десятым годам XX в. и запечатленного на фотографиях того времени, в настоящий момент практически не существует. Большая его часть была разрушена, а сохранившаяся – сильно видоизменена.

Еще в 1970-х гг. Мария Петровна Мочалова справедливо отметила, что переделки предзаводской площади в г. Касли настолько значительны, что трудно представить её первоначальный облик. Далее, она отметила, что *«церковь, перестроенная в советский период в производственный корпус, была одной из лучших на Южном Урале. Сохранился и дом заводоуправителя»*.⁹ Дом управителя (господский дом) на сегодняшний день также утрачен.

⁸ Историко-культурный опорный план и проект охранных зон города Касли Челябинской области. Челябинск. 2006 г.

⁹ Мочалова М. П. На полуденную сторону. Челябинск. 1978. С. 174.

С 1861 по 1913 гг. количество улиц увеличилось минимум в 2,5 - 3 раза и рост продолжался до конца 1920-х гг. Одновременно с ростом улиц увеличивалось количество домов в уже существовавших улицах, к примеру, если на улице Базарной в 1873 г. было 56 домов, то в 1913 г. - 86. Наибольшее количество домов было построено на улицах Северная и Мартынкина (53 и 45 соответственно).

Во II половине XIX в. произошло формирование двух новых исторических центров Каслинского завода: а) Предцерковной площади Храма Вознесения Господня с прилегающими к ней улицами; б) Района православного женского монастыря. Также осуществлено частичное обустройство базарной площади. Предцерковная площадь с одно- и двухэтажными домами сохранилась значительно лучше, чем предзаводская.

Отправной точкой формирования исторического центра предцерковной площади с прилегающими к ней улицами (современные - Коммуны, Свердлова, Ленина) послужило здание заводского госпиталя. Его строительство было закончено в 1829–1830 гг. На тот период это была окраина жилого сектора Каслинского завода. Так, на окраине Каслинского завода между первым Каслинским кладбищем и заводским госпиталем оказалось две, совершенно разных по объему, вместо одной большой, православных церкви. В связи с чем была распланирована предцерковная площадь, по периметру которой с 1861 по 1910-е годы возводились только одно- и двухэтажные кирпичные дома каслинских жителей. Площадь была обстроена каменными общественными зданиями и особняками рыбопромышленников и торговцев. Все эти разные в отдельности постройки несут на себе объединяющий их дух некоторого смешанного архитектурного стиля – провинциального классицизма с элементами барокко – и слагаются в цельный комплекс.¹⁰

На предцерковной площади, в непосредственной близости от алтарной части Никольского зимнего храма было построено одноэтажное здание церковно-приходской школы. В советское время, в нем размещалась городская поликлиника.

На противоположной стороне предцерковной площади (ул. Свердлова) находились жилой дом и торговая лавка купца Дедова. На предцерковную площадь и ул. Ленина в начале XXI века выходили здания почты, телеграфа и туберкулезного отделения (снесено). В дореволюционное время все три дома принадлежали купцу Хозяинову.

¹⁰ Мочалова М. П. На полуденную сторону. Челябинск. 1978. С. 174.

К концу 19 века завод для современников казался больше городом, чем заводом. В нем был клуб, театр, чайная, общество потребителей, больница, почтово-телеграфное отделение. В заводе было «несколько магазинов, которые ни в чем не уступят городским».¹¹

Кроме того, в Каслинском заводе в начале XX века достаточно интенсивно строились и открывались начальные школы.

Краткие исторические сведения о земских школах

Экспертируемый объект представляет собой здание земской школы.

Начиная со второй половины XIX века земская школа постепенно становится самым распространённым типом начального учебного заведения в России.

Деятельность земских учреждений в народном образовании фактически началась с принятия «Положения о начальных народных училищах» 14 июля 1864 г., которое изменило систему руководства начальным образованием в стране. Народная школа передавалась из ведения директоров гимназий и штатных смотрителей училищ в распоряжение уездных и губернских училищных советов. Отныне, по закону, начальные школы могли открываться не только различными правительственными ведомствами, но и общественными организациями, включая городские и **земские** структуры местного самоуправления, а также в большей степени, чем это было раньше, и частными лицами.¹²

Следующим регулирующим документом стало Положение о начальных народных училищах 1874 г. Начальные народные училища могли учреждаться министерством просвещения (например, приходские училища), духовным ведомством (например, церковно-приходские училища) и земствами (сельские училища).

Чаще всего одноклассные народные училища учреждались земствами, или земства принимали активное участие в их финансировании, поэтому данные учебные заведения неформально стали называться земскими школами. Однако затем данное обозначение закрепилось и стало использоваться в официальных документах.

Школы содержались земствами и находились под контролем чиновников Министерства народного просвещения — директоров и инспекторов начальных училищ.

¹¹ Путеводитель по Уралу. 1-е изд. Екатеринбург. 1899. С. 21.

¹² Т. И. Волкова. Земская народная школа и ее вклад в развитие российского образования// Ярославский педагогический вестник. 2011. № 3.

К концу 1905-1906 учебного года в Екатеринбургском уезде (куда входила Каслинский завод) одноклассных народных училищ, содержимых Екатеринбургским уездным земством, было 116.¹³

С 1908 года начала складываться новая система распределения обязанностей: государство приняло на себя оплату труда учителей и обеспечило льготный кредит для строительства школ, уездные земства приняли на себя строительство новых школ, подбор персонала, снабжение учебниками.

В 1910-х годах Министерство народного просвещения начало требовать от земств полностью освобождать крестьян от обязанностей по содержанию школ.

Правительственный законопроект перехода на всеобщее обучение (1908 год) исходил из четырёхлетней продолжительности школьного курса. Планы развития школьных сетей, с 1908 года ставившие необходимым условием для получения земствами субсидий от правительства, также составлялись преимущественно с расчётом на перспективный переход к четырёхлетнему обучению.

Сочетание широкого общественного интереса к школьному делу, возросшей активности земств и государственного субсидирования привело к бурному развитию начальной школы в период 1908–1914 годов. Перспективные планы земств к 1914 году преимущественно состояли в построении школьных сетей, обеспечивающих начальное образование для всего сельского населения, и в полном переходе на четырёхлетние одноклассные училища с двумя учителями, размещённые в собственных специально построенных зданиях.

Начальное образование в Каслях в начале XX века.

На 1908 г. в Каслях было 2 земских школы: 1-я мужская, 2-я, проектировались 3-я, 4-я, 5-я, 6-я, 7-я, 8-я, 9-я. При этом всех других школ (церковно-приходских, министерских и частных) было четыре: Каслинская образцовая церковно-приходская школа, Каслинская мужская церковно-приходская школа, Каслинская женская при монастыре, Каслинская Вознесенская.¹⁴ Вторая Каслинская школа была построена как раз к 1908 г.¹⁵

¹³ Журналы Екатеринбургского уездного земского собрания 37 очередной сессии (1906 г.). Екатеринбург, 1907. С. 536.

¹⁴ О существующих и проектируемых школах. С. 28–35. Журналы Екатеринбургского уездного земского собрания 39 очередной сессии (1908 г.). Екатеринбург, 1909. Л. 374–375.

¹⁵ Там же. Л. 351.

В своем докладе Екатеринбургская уездная земская управа рекомендовала в 1909 году исполнение попечительских обязанностей 1 школы С. Ф. Злоказову, а 2-й – С. Н. Беленькову.¹⁶ Злоказов обратился в Екатеринбургское уездное земское собрание с просьбой освободить его от назначения попечителем Каслинской первой школы и поручить Управе пригласить попечителем этой школы М. И. Трутнева. Собрание постановило пригласить попечителем М. И. Трутнева.¹⁷

Не все земские школы открывались в специально построенных зданиях. В 1910 г. Уездная земская управа обратилась в заводоуправление с просьбой передать недостроенное заводское здание земству для устройства в нем школы, на что получила согласие. Единственным условием заводоуправления было устройство достаточных размеров рекреационного зала с тем, чтобы рабочие и служащие завода рабочие могли бесплатно пользоваться «при устройстве воскресных чтений и любительских спектаклей». В итоге земское собрание изъявило согласие на принятие от Кыштымского заводоуправления в виде дара недостроенного здания в Каслинском заводе.¹⁸

В 1913 году была открыта каслинская 4-я школа.¹⁹ В 1914 году открыто 2 школы в Каслинском заводе.²⁰

В 1915 году действовали все 6 земских школ. Причем 6-я была обозначена как «новая».²¹

Школы были четырехлетними (4 отделения).

Сведения о времени возникновения объекта.

На плане 1901 года Каслинского завода Екатеринбургского уезда Пермской губернии (см. Приложение № 4, илл. 9) на месте экспертируемого объекта располагались жилые усадьбы.

Согласно техническому паспорту 1986 года объект построен 1912 году.

При проведении историко-архивных изысканий в государственном архиве Свердловской области найдены проектные чертежи 1912–1913 гг. зданий школ в Каслинском заводе.

¹⁶ Доклад уездной земской управы по народному образованию. С. 11. Журналы Екатеринбургского уездного земского собрания (1909 г.). Екатеринбург, 1910. Л. 229.

¹⁷ Заседание. С. 24. Журналы Екатеринбургского уездного земского собрания (1909 г.). Екатеринбург, 1910.

¹⁸ Журнал № 6. Заседание от 6 октября 1910 г. С. 57–58. Журналы Екатеринбургского уездного земского собрания (1910 г.). Екатеринбург, 1911. Л. 29.

¹⁹ Доклад уездной земской управы по народному образованию. С. 1. Журналы Екатеринбургского уездного земского собрания (1913 г.). Екатеринбург, 1914. Л. 121.

²⁰ Доклад уездной земской управы по народному образованию. С. 1. Журналы Екатеринбургского уездного земского собрания (1914 г.). Екатеринбург, 1915. Л. 150.

²¹ Журналы Екатеринбургского уездного земского собрания (1915 г.). Екатеринбург, 1916. Л. 220.

Проект экспертируемого объекта утвержден в 1913 году (см. Приложение № 5). «Четырехкомплектное» (школьное здание) означает, что в школе было 4 класса.

В 1914 году, как отмечалось выше, были открыты две школы – Каслинская 5-я или 6-я школы (см. выше). Объект с высокой долей вероятности относится к одной из данных школ.

Поскольку проект здания школы был утвержден только в 1913 г., датировка, указанная в техпаспорте, скорее всего, не верна. Во всяком случае установить её достоверность не представляется возможным. Датировка возникла, скорее всего из-за наличия иных проектов школ, которые утверждались в 1912 г.

Таким образом, было бы допустимо сделать следующий вывод о времени возникновения объекта: 1913–1914 гг.

Вместе с тем, объемно-планировочное решение объекта, предусмотренное проектом, усложнено пристроем сеней и чулана со стороны северного фасада. Пристройка показана на самом раннем плане БТИ – 1958 г. (см. Приложение № 6, илл. 4). Скорее всего, данная пристройка была реализована вместе со строительством объекта (основном кирпичного объема) или спустя очень короткое время после него. В пользу этого говорит ряд обстоятельств. Во-первых, строительство было осуществлено с небольшим отклонением от утвержденного проекта, которое выражалось, например, в том, что внешний дверной проем, предусмотренный на восточном фасаде правого бокового выступа, не был реализован. Очевидно, он проектировался как некий запасный выход. Вместо него был устроен оконный проем. Осмотр и фотофиксация не выявили каких-либо следов первоначального дверного проема на данном месте. Вместо данного дверного проема был устроен дверной проем на северном фасаде выступа. Пристройка разделена на две части судя по поэтажным планам: на сени и чулан. Внешний дверной проем, устроенный на северном фасаде, сообщается с помещением сеней. Таким образом, основная роль пристройки именно в функции входного тамбура, а помещение чулана имело второстепенный характер. Во-вторых, подобное решение по устройству пристройки на торцевой части выступа, где изначально предполагался глухой фасад, встречается и в других школах, в частности, на ул. Ленина, 29 в Каслях. При чем пристройки идентичны друг другу по планировочному решению, габаритам и строительным материалам (дерево). Следовательно, пристройка не носила единичный характер, который касался только одного школьного здания, а была осуществлена централизованная доработка проекта. В-третьих, непосредственно сами признаки пристройки с

профилированным карнизом, фальцевой металлической кровлей, частично сохранившейся под новой шиферной, говорят о её подлинных характеристиках, о времени создания, связанном со временем создания основного объема, или же чуть более позднем её происхождении. В четвертых, дверной проем, устроенный на северном фасаде и выходящий в сени пристройки, имеет лучковое завершение (см. Приложение № 3, илл. 37). Это значит, что, скорее всего, он был устроен вместе со строительством объекта, следовательно, и пристройка с основной функцией входного тамбура появилась в это же время. Окончательный ответ могут дать комплексные научные исследования, а пока с учетом полученных сведений и проведенного анализа экспертиза считает данный пристроенный деревянный объем подлинным и непосредственно связанным со временем возникновения экспертируемого объекта (строительство вместе с основным объемом или спустя короткое время после завершения постройки кирпичного объема).

Таким образом, более целесообразно и обоснованно обозначить время возникновения объекта *началом XX века*.

Авторство проекта

Несмотря на довольно широкую представленность подобного типа школ в Екатеринбургском уезде вообще и в Каслях в частности, проект имеет своего автора. Под подобным проектом школы в Каслинском заводе имеется подпись Е. Григорьева.²²

Григорьев Е. Общие сведения.

Григорьев Е. как техник Екатеринбургской уездной земской управы проектировал большое количество общественных зданий, прежде всего больниц, школ, домов для учителей и врачей.

Ему принадлежат проекты деревянного школьного здания на 140 учащихся в г. Екатеринбурге,²³ однокомплектного каменного школьного здания в селе Горнощитское Мраморской волости,²⁴ каменного школьного здания на 150 человек в селе Аверинском,²⁵ каменного школьного здания на 170 человек в селе Щелкун,²⁶ больницы в селе Черемисском Режевского

²² ГАСО, Ф. 191-р, оп. 16, Д. 634.

²³ ГАСО, Ф. 191-р, оп. 1, Д. 8948.

²⁴ ГАСО, Ф. 191-р, оп. 16, Д. 1195.

²⁵ ГАСО, Ф. 191-р, оп. 16, Д. 1327.

²⁶ ГАСО, Ф. 191-р, оп. 16, Д. 1346.

района,²⁷ деревянного корпуса для заразных больных оспой и тифом при Верх-Исетской больнице²⁸ и др.

На территории современной Челябинской области в границах бывшего Екатеринбургского уезда помимо Каслинских школ Григорьев также спроектировал четырехкомплектное каменное школьное здание в Верхнеуфалейском заводе,²⁹ каменное школьное здание на 170 человек в Кыштымском заводе,³⁰ верхнеуфалейскую камнеобрабатывающую учебную мастерскую Верхнеуфалейского района³¹ и деревянный дом для её заведующего,³² а также деревянное здание для музея и классов лепки и рисования при мраморообрабатывающей мастерской Верхнеуфалейского завода.³³

Сведения об исторических владельцах (пользователях)

В советские годы в объекте почти всегда располагалась школа. Согласно карточке технической инвентаризации основных средств и строений от 26.02.1970 пользователем объекта являлся филиал школы № 25. По воспоминаниям местных жителей, в какой-то период (точной информации нет) здание передавали в РайПО. Был также период, когда там располагался Дом детского творчества (примерно с конца 1990-х до 2010 г.). С декабря 2010 года в связи с аварийной ситуацией в здании школы по ул. Калинина, школа № 25 снова переехала на ул. Луначарского.³⁴

В настоящее время объект находится в муниципальной собственности и используется филиалом МОУ «Каслинская средняя общеобразовательная школа № 25».

Изменения, перестройки

Объемно-планировочное решение, композиция и декор фасадов объекта сохранились на достаточно хорошем уровне.

На западном дворе фасаде оконный проем помещения сторожки (см. Приложение № 5) преобразован в дверной. В настоящее время там устроена котельная.

²⁷ ГАСО, Ф. 191-р, оп. 1, Д. 1303.

²⁸ ГАСО, Ф. 191-р, оп. 1, Д. 745.

²⁹ ГАСО, Ф. 191-р, оп. 16, Д. 515.

³⁰ ГАСО, Ф. 191-р, оп. 16, Д. 716.

³¹ ГАСО, Ф. 191-р, оп. 16, Д. 514.

³² ГАСО, Ф. 191-р, оп. 16, Д. 512.

³³ ГАСО, Ф. 191-р, оп. 16, Д. 513.

³⁴ Историческая справка по выявленному ОКН «Земская школа, г. Касли, ул. Луначарского, 118». Ю. В. Латышев.

К одному из выступов северного фасада, как уже было отмечено выше, пристроен деревянный объем тамбура. Вероятно, пристройка была осуществлена уже на стадии строительства.

Утрачен козырек парадного входа (см. приложение № 8).

Анализ поэтажных планов с 1950-х гг. до настоящего времени (см. Приложение № 6) вкуче с осмотром интерьера экспертируемого объекта позволяют сделать вывод, что в целом планировка объекта сохранилась.

Большой арочный проем между «раздевальной» и «рекреационным залом» согласно обозначениям проекта, утвержденного в 1913 г., зашит (заложен), но с частичным сохранением визуальной доступности исторического проема благодаря более тонкой зашивке.

Создан ряд перегородок.

В проектном решении три класса сообщаются между собой дверными и оконными проемами. Дверные проемы в целом сохранились. Оконные проемы, вероятно, были зашиты с оставлением ниш, либо проект был изменен с преобразованием оконных проемов в ниши. Сохранилась также ниша в интерьере, которая была изначально предусмотрена проектом (см. Приложение № 3, илл. 30).

Характеристика объекта

Здание выполнено из красного кирпича, имеет П-образную конфигурацию с двумя боковыми выступами разной длины с северной стороны. Фундаменты бутовые, ленточные. Подвал под зданием отсутствует. Стены кирпичные, перекрытия деревянные. Утолщенная цокольная часть стен визуально доступна и различима и играет важную роль в композиции.

Крыша многоскатная чердачная. Композиция фасадов организована большими стройными окнами с мягким лучковым завершением, оформленными рельефными лучковыми перемычками с замками и подоконными фигурными фартуками на свесах.

Ось главного восточного фасада, выходящего на ул. Луначарского, акцентирована ризалитом с парадным входом и крыльцом, увенчанным прямоугольным надкарнизным аттиком.

Западный фасад, обращенный во внутриквартальное пространство решен без ризалита и аттика. Фасад асимметричен – в левой части устроены узкие оконные проемы помещения клозета.

Северный фасад вследствие расположения боковых выступов имеет сложную структуру. Торцевая и боковая (обращенная во внутреннее пространство между обоими выступами) части левого более объемного

выступа глухие. Центральная заглубленная часть решена на 4 оконных проема. Боковой восточный фасад правого выступа, обращенный по внутреннее пространство, имеет оконный проем, торцевая часть выступа имеет дверной проем и дополнена деревянной пристройкой с функциями входного тамбура и чулана (при строительстве, очевидно, были внесены небольшие изменения в проектное решение). Тамбур сеней имеет горизонтальную обшивку и увенчан профилированным карнизом широкого выноса.

Композиция южного фасада образована тремя частями: центральной, слегка заглубленной, решенной на 4 оконных проема, и двумя боковыми глухими.

Все фасады увенчаны профилированным карнизом. Восточный, южный и западный фасады декорированы крупномасштабным подкарнизным кирпичным орнаментом из накладных петлевидных геометризованных элементов-«сережек», свисающих во все простенки между окнами.

Сохранились заполнения оконных проемов в две нити с подоконниками, а также частично заполнение парадного дверного проема в две нити в виде филенчатых дверей с лучковыми фрамугами. Двери имеют поздние докомпановки.

Внутренняя планировка здания отличается рациональностью и продуманной организацией, основана на типовых планах учебных зданий конца XIX – начала XX в. Ядром первоначальной композиции является большой рекреационный зал, связанный с классными комнатами, которые размещались вдоль восточного и южного фасадов и, благодаря большим окнам, имели хорошее освещение.

В интерьере сохранились полы, дверные заполнения с филенчатыми дверями, полы с плинтусами, некоторые печи с заслонками.

В целом, по своему облику школа показывает характерный пример общественного здания в стиле «краснокирпичной» архитектуры, возникшей в конце XIX – начале XX в. Анализируя формы подобных сооружений, исследователи отмечали, что их архитектура не имеет конкретных стилистических аналогов в истории. Поэтому ее нельзя безоговорочно назвать эклектичной. Заимствованным (вернее, традиционным) является лишь общий композиционный строй организации фасадной плоскости – сочетание карнизов, устройство аттиков и фронтонов. Но сами эти элементы, их характер и прорисовка, а также известная свобода выбора и сочетание таких форм – все это является совершенно новым, рожденным характерным для того времени

стремлением найти новый архитектурный язык. Немаловажное формообразующее действие имел рационализм, присущий эпохе развитого капитализма. Это привело к распространению (главным образом в общественном строительстве) краснокирпичных неоштукатуренных зданий со специфическим декором, полностью подчиненным технологии кирпичной кладки. В конце века эстетика краснокирпичных зданий заняла прочное место в архитектурных вкусах России. Некоторая сухость и излишний геометризм декора подобных зданий в уральских городах в какой-то степени искупались высокой степенью его насыщенности, иногда – крупноформатной трактовкой деталей.

Помимо «кирпичного стиля», в облике Каслинской школы присутствует влияние неоклассицизма (оформление окон) и модерна («висячие» декоративные межоконные элементы) и в целом очевиден характерный для модерна принцип проектирования «изнутри-наружу».

Сведения об адресе.

Согласно сведениям федеральной информационной адресной системы объект расположен по адресу: Челябинская область, Каслинский район, город Касли, улица Луначарского, дом 118.

Адресное значение экспертируемого объекта подтверждено письмом администрации Каслинского городского округа от 30.10.2023 г. № 2430.

Перечень документов и материалов, собранных и полученных при проведении экспертизы, а также использованной для неё специальной литературы

Адресные сведения:

Письмо администрации Каслинского городского округа от 30.10.2023 г. № 2430 с приложением таблицы актуальных адресных сведений выявленных объектов культурного наследия и копий постановлений о присвоении адресов объектам недвижимости.

Литературные источники:

Аверина Г.А., Блинов-мл. А.Н. Из истории развития Каслинского завода//Каслинский альманах. Вып. 7. 2012. С. 11–16.

Демидова Т. А. Архитектура г. Касли//Каслинский альманах. Вып. 3. 2007. С. 12–14.

Журналы Екатеринбургского уездного земского собрания 39 очередной сессии (1908 г.). Екатеринбург, Типография «Уральская жизнь», 1909. С. 28–35.

Лотарева Р. М., Города-заводы России, XVIII — первая половина XIX века: Р. М. Лотарева - Екатеринбург: Сократ- 2011 - 287 с.

Металлургические заводы Урала XVII-XX вв.. — Екатеринбург : [Академкнига], 2001. — 535 с.

Мочалова М.П. На полуденную сторону. Челябинск: ЮУКИ, 1978. С. 173-175.

Путеводитель по Уралу. - 1-е изд. - Екатеринбург: газ. "Урал", 1899. - 351 с.

Неопубликованные источники:

Карточка технической инвентаризации основных средств и строений от 26.02.1970 г.

Карточка на домовладение от 23.02.1970 г. с планами 1958 и 1962 гг.

Технический паспорт от 9.01.1986 с планами 1980 г. Место хранения – школа № 25 (правообладатель).

Технический паспорт от 23.12.2008 г.

План отвода лесов каслинскому железоделательному заводу тайного советника П. Демидова в Екатеринбургском уезде Пермской губернии. Рукописный. 1805 г. Составитель: берггешворен Слатвинский. ГАСО, Ф. 59, Оп. 7, Д. 429.

План фабрик и обывательских строений Каслинского завода тайного советника Демидова в Пермской губернии. Рукописный. Копию с плана выполнил служитель Карякин. 1807 г. ГАСО, Ф. 59, Оп. 7, д. 943.

План фабрик и обывательских строений Каслинского железоделательного завода купца 1-й гильдии Расторгуева в Пермской губернии. Рукописный. Копию с плана выполнил конторщик таможни Шипулин. 1815 г. ГАСО, Ф. 59, Оп. 7, д. 944.

План Каслинского завода 1840 г. ГАСО, Ф. 59, Оп. 12, Д. 7722.

План заводских и обывательских строений Каслинского железоделательного завода дворянин Н. Демидова в Оренбургской губернии. Рукописный. ГАСО, Ф. 59, Оп. 7, д. 1387.

Планы сел и деревень Екатеринбургского уезда. ГАСО, Ф. 18, Оп. 1, Д. 589, Л. 4.

Планы сел и деревень Екатеринбургского уезда. ГАСО, Ф. 18, Оп. 1, Д. 619, Л. 35, 36.

Проект четырехкомплектного здания школы в Каслях. Синька. Составитель Е. Григорьев. ГАСО, Ф. 191-р, Оп. 16, Д. 634.

Звагельская Валерия Евгеньевна. Гражданская архитектура Урала второй половины XIX- начала XX века. Том 1 : диссертация ... кандидата искусствоведения : 18.00.01. - Москва, 1985. - 279 с. : ил. + Прил. (70 с. : ил.).

Историческая справка по выявленному ОКН. Ю. В. Латышев.

Методологические источники:

Методические указания по определению предмета охраны для объектов, предложенных к включению в реестр объектов культурного наследия, выявленных объектов культурного наследия и объектов культурного наследия федерального и регионального значения (памятников истории и культуры) //Разработчик ООО «ПФ-Градо». Кн.2. М., 2011.

Интернет-ресурсы:

Федеральная информационная адресная система: <https://fias.nalog.ru/>

Перечень выявленных ОКН Челябинской области:
<https://okn.gov74.ru/okn/activity/gosuchet/per2.htm>
https://ru.wikipedia.org/wiki/Земская_школа

Обоснование вывода экспертизы

Согласно статье 3 Федерального закона от 25.06.2002 № 73-ФЗ «к объектам культурного наследия (памятникам истории и культуры) народов Российской Федерации (далее – объекты культурного наследия) в целях настоящего Федерального закона относятся объекты недвижимого имущества (включая объекты археологического наследия) и иные объекты с исторически связанными с ними территориями, произведениями живописи, скульптуры, декоративно-прикладного искусства, объектами науки и техники и иными предметами материальной культуры, возникшие в результате исторических событий, представляющие собой ценность с точки зрения истории, археологии, архитектуры, градостроительства, искусства, науки и техники, эстетики, этнологии или антропологии, социальной культуры и являющиеся свидетельством эпох и цивилизаций, подлинными источниками информации о зарождении и развитии культуры».

Приоритетными в отношении исследуемого Объекта являются критерии градостроительной, архитектурной, исторической ценности.

Градостроительная ценность объекта определяется исходя из его роли в структуре застройки города, взаимодействия с историко-архитектурным окружением, сохранения его градоформирующего значения на прилегающей территории, принадлежности к ансамблю или комплексу.

Градостроительная ценность объекта обуславливается тем, что он является составным элементом исторической пространственно-планировочной структуры улицы Луначарского, сложившейся во второй половине XIX – начале XX в.

Архитектурно-художественная ценность

В архитектурно-художественном отношении здание служит показательным образцом каменного школьного здания начала XX века, выполненным в «кирпичном стиле» с элементами неоклассицизма и рационального модерна, обладает определенной типологической характерностью.

Историческая ценность

Историческая ценность многоаспектна.

На сегодняшний день здание в своих определяющих ценностных характеристиках остается малоизменным, демонстрирует высокую степень сохранности исторической объемно-пространственной структуры, габаритных параметров, композиционного решения и архитектурно-художественного декора фасадов, а также внутренней планировки, интерьеров, подлинного материала и конструкций, что в совокупности делает объект источником объективной достоверной информации об уровне строительной культуры, архитектурном периоде.

Ценность с точки зрения истории связана с периодом деятельности уездных земств, взявших на себя роль по решению вопроса «всеобщего обучения», строительству и открытию земских школ. С этой точки зрения объект является свидетелем социально-политических и гражданских процессов в российском обществе, при чем процессов, связанных с положительным опытом.

Мемориальная ценность

Мемориальная ценность связана с деятельностью техника Екатеринбургской уездной земской управы Е. Григорьева, внесшего как проектировщик лично определенный вклад в создание школ, больниц и других общественных зданий на территории в границах бывшего Екатеринбургского уезда, часть которой относится к современной Челябинской области.

Таким образом, Объект обладает достаточными ценностными характеристиками для включения в Единый государственный реестр объектов культурного наследия народов Российской Федерации.

Наименование.

Наименование объекта должно отражать важные и ценные аспекты и характеристики, соответствующие исторической достоверности.

Наименование экспертируемого объекта целесообразно обозначить следующим образом: «Здание земской четырехкомплектной школы».

Время возникновения

Экспертируемый объект был создан в начале XX в. (см. Сведения о времени возникновения объекта).

Местонахождение.

Местонахождение экспертируемого объекта рекомендуется обозначить следующим образом: Челябинская область, Челябинская обл., Каслинский р-н, г. Касли, ул. Луначарского, д. 118.

Вид объекта.

Экспертируемый объект как отдельное здание соответствует понятию *памятника* в соответствии со ст. 3 Федерального закона от 25.06.2002 г. № 73-ФЗ «Об объектах культурного наследия (памятниках истории и культуры) народов Российской Федерации».

Категория.

В историческом аспекте значение объекта корреспондирует с деятельностью Екатеринбургского уездного земства, которая распространялась на довольно большую территорию, включающую в том числе часть современной Челябинской области. Деятельность уездного земства носила региональный характер. Объект является свидетелем деятельности Екатеринбургского уездного земства по созданию сети народных школ на обширной территории, а также свидетелем социально-политических процессов в России, которые выражались в формировании гражданского общества и местного самоуправления.

В историко-архитектурном отношении объект имеет большое количество аналогов: школьных зданий, построенных по проекту Е.

Григорьева, достаточно. Вместе с тем все проекты при всей инвариантной основе имеют индивидуальные особенности и отличия в композиции фасадов, форме проемов, декоративных элементах и т. д.

Важнейшей особенностью объекта является хорошая сохранность подлинных элементов и характеристик, а также сохранение изначальной функции, связанной с начальным образованием.

По совокупности ценных характеристик можно сделать следующий вывод: экспертируемый объект обладает историко-культурной ценностью и имеет особое значение для истории и культуры Челябинской области.

Предмет охраны.

Градостроительные (местоположение, габариты), конструктивные (материалы) и архитектурные (объемно-планировочные решения, композиция фасадов, декоративное убранство) характеристики отражают подлинную природу экспертируемого объекта и его ценностные аспекты. Описанная в настоящей экспертизе ценность экспертируемого объекта, перечень его подлинных характеристик (см. Характеристика объекта) являются основанием для описания особенностей, являющихся основанием для включения экспертируемого объекта в единый государственный реестр объектов культурного наследия (предмета охраны).

Предмет охраны включает подлинные сохранившиеся элементы, а также подлинные характеристики экспертируемого объекта.

Поскольку объект демонстрирует хорошую сохранность подлинных элементов, сохранность функции, целесообразен максимально полный учет всех элементов, конструкций, частей и характеристик.

Территория объекта культурного наследия.

Территорией объекта культурного наследия является территория, непосредственно занятая данным объектом культурного наследия и (или) связанная с ним исторически и функционально.

В этих обстоятельствах экспертиза учитывает исторические владения усадьбы, градостроительные и архитектурные характеристики экспертируемого объекта, сложившуюся градостроительную ситуацию.

Выводы экспертизы (ЗАКЛЮЧЕНИЕ ЭКСПЕРТИЗЫ)

Экспертиза считает обоснованным (положительное заключение) включение выявленного объекта культурного наследия «Земская школа», расположенного по адресу: Челябинская область, г. Касли, ул.

Луначарского, 118, в Единый государственный реестр объектов культурного наследия (памятников истории и культуры) народов Российской Федерации.

Сведения о наименовании объекта: «Здание земской четырехкомплектной школы»

Сведения о времени возникновения или дате создания объекта, датах основных изменений (перестроек) данного объекта и (или) датах связанных с ним исторических событий: начало XX в.

Сведения о местонахождении объекта (адрес объекта или при его отсутствии описание местоположения объекта): Челябинская область, Челябинская обл., Каслинский р-н, г. Касли, ул. Луначарского, д. 118.

Сведения о категории историко-культурного значения объекта: объект культурного наследия регионального значения.

Сведения о виде объекта: памятник.

Предмет охраны объекта культурного наследия: см. Приложение 1. В процессе подготовки предмета охраны были использованы методические указания по определению предмета охраны объектов культурного наследия, разработанные ООО «ПФ-Градо» в 2011 году.

Сведения о границах территории выявленного объекта культурного наследия, включая текстовое и графическое описание местоположения этих границ, перечень координат характерных точек этих границ в системе координат, установленной для ведения государственного кадастра объектов недвижимости: См. Приложение 2. Рекомендуемый проект границ территории объекта культурного наследия исходит из анализа вида объекта культурного наследия, степени его сохранности. При подготовке проекта границ были учтены градостроительные и архитектурные характеристики объекта культурного наследия.

Перечень приложений к заключению экспертизы

1. Приложение № 1. Предмет охраны объекта культурного наследия
2. Приложение № 2. Границы территории объекта культурного наследия.
3. Приложение № 3. Фотофиксация.
4. Приложение № 4. Исторические планы г. Касли.
5. Приложение № 5. Проект четырех-комплектного каменного школьного здания (экспертируемого объекта), утв. в 1913 г.

6. Приложение № 6. Копии листов технической документации.
7. Приложение № 7. Сведения о собственниках, пользователях.
8. Приложение № 8. Иконография.


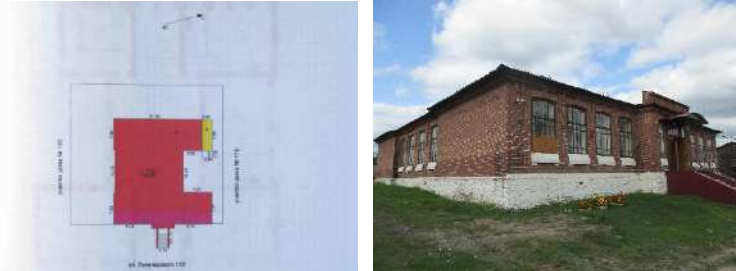
Эксперт



27.11.2023 г.

О. Н. Букин


Приложение № 1

Предмет охраны объекта культурного наследия «Здание земской четырехкомплектной школы», расположенного по адресу: Челябинская область, Каслинский р-н, г. Касли, ул. Луначарского, д. 118

№ п/п	Видовая принадлежность	Предмет охраны	Фотофиксация
1	Местоположение	Расположение в исторической части г. Касли на улице Луначарского с отступом от линии застройки.	
2	Объемно-планировочное решение	Объемно-планировочное решение «П»-образного в плане одноэтажного кирпичного здания с дворовым деревянным тамбуром сеней, на начало XX века: габариты, высотные отметки по венчающим карнизам и аттику.	



3	Строительные материалы	<ol style="list-style-type: none"> 1. Бутовый ленточный фундамент. 2. Внешние и внутренние стены – кирпичные, каменные (натуральный камень). 3. Деревянные перекрытия, 4. Деревянные дощатые полы. 5. Деревянные стены тамбура сеней. 	
4	Крыша, окрытия	<ol style="list-style-type: none"> 1. Конфигурация и габариты многоскатной крыши, высотные отметки по конькам и углам наклона скатов. 2. Крыша стропильная, материал стропил – дерево, кровля по деревянной обрешетке. 3. Выпускное окно северного ската под двумя скатами. 4. Металлическое окрытие аттика. 	

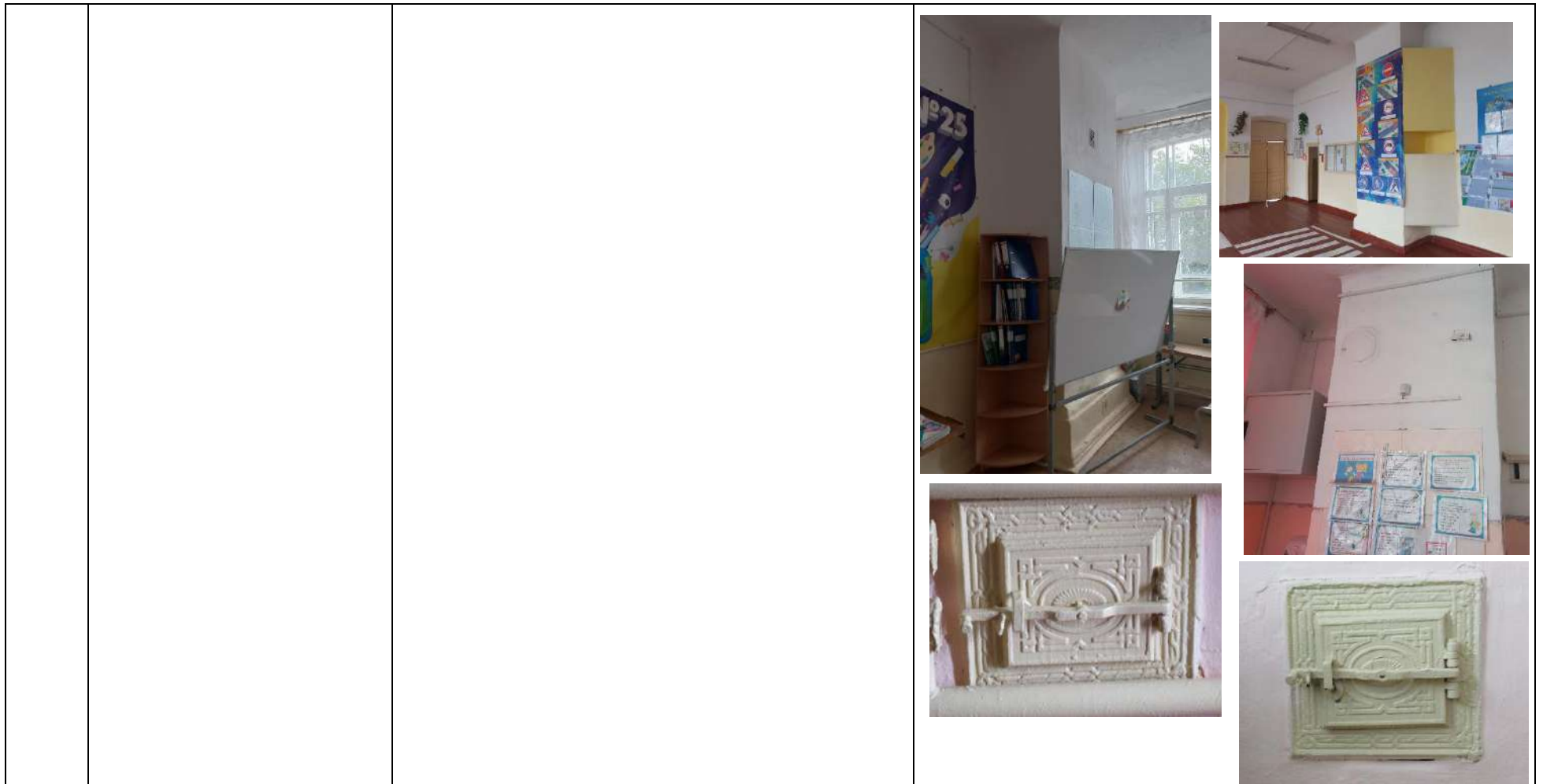
5	Композиционное решение и архитектурно-художественное оформление фасадов	<p>1. Для всех фасадов, на начало XX века (расположение, размеры, форма, профили, материал):</p> <p>1.1. Цоколь.</p> <p>1.2. Венчающий карниз.</p> <p>1.3. Рельефные лучковые перемычки с замковым камнем оконных проемов.</p> <p>1.4. Подоконные фартуки на боковых свесах.</p> <p>1.5. Крупномасштабный подкарнизный кирпичный орнамент из накладных петлевидных геометризованных элементов-«сережек», свисающих во все простенки между окнами (исключая северный фасад).</p> <p>2. Для главного восточного фасада (расположение, размеры, форма, профили, материал):</p> <p>2.1. Центрально-осевая симметричная композиция с ризалитом и парадным входом в центральной части.</p> <p>2.2. Прямоугольный аттик с боковыми декоративными элементами.</p> <p>3. Для южного фасада, на начало XX в.: трехчастная композиция с</p>	
---	---	--	--

		<p>центральной слегка заглубленной частью на четыре оконных проема и боковыми глухими частями.</p> <p>4. Сложная композиция северного фасада, образованная боковыми выступающими объемами с тамбуром сеней у правого объема и центральной заглубленной частью на 4 оконных проема, на начало XX в. (расположение, форма, размеры).</p> <p>5. Профилированный карниз широкого выноса тамбура сеней.</p>	
--	--	--	---

6	Исторические дверные и оконные проемы	<p>1. Внешние дверные проемы, на начало XX в. (расположение, форма, размеры).</p> <p>2. Внешние оконные проемы, на начало XX в. (расположение, форма - лучковая, размеры).</p> <p>3. Заполнения внешних оконных проемов:</p> <p>3.1. Оконные переплеты в две нити, на начало XX в. (материал – дерево, рисунок – многочастный).</p> <p>3.2. Подоконники (расположение, форма, размеры, профиль, материал).</p> <p>4. Заполнение внешнего парадного дверного проема:</p> <p>4.1. Филенчатые двери в две нити (исключая участки поздних докомпоновок с использованием дощатой зашивки).</p> <p>4.2. Фрамуги (форма – лучковая, размеры, рисунок переплета).</p>	
---	---------------------------------------	---	--

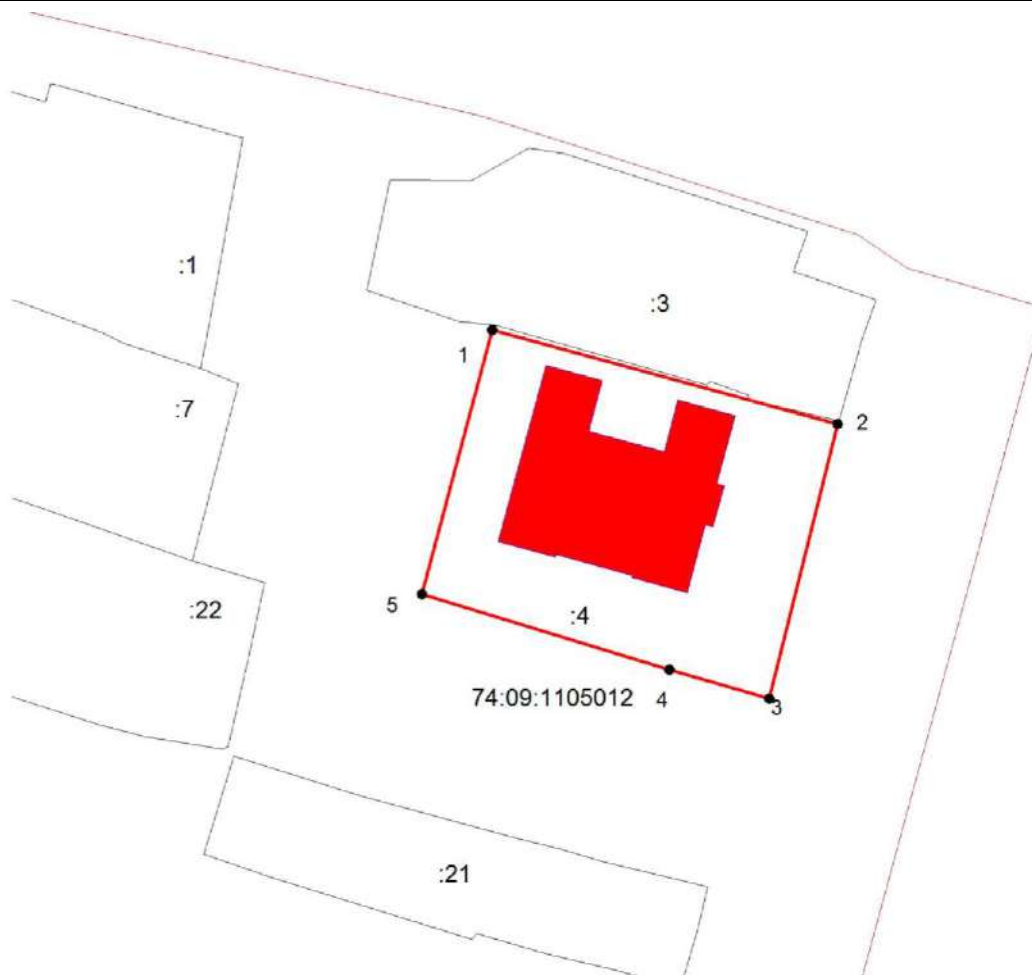
7	Отделка фасадов, окраска	<ol style="list-style-type: none"> 1. Открытая лицевая кирпичная кладка фасадов. 2. Горизонтальная обшивка тамбура сеней. 	
8	Пространственно-планировочная структура и архитектурно-художественное решение интерьеров	<ol style="list-style-type: none"> 1. Пространственно-планировочная структура интерьеров здания в пределах несущих капитальных стен и перекрытий, на начало XX в. 2. Большой рекреационный зал на начало XX в. (расположение, размеры, высотные отметки по потолку). 3. Внутренние дверные исторические проемы, на начало XX в. (расположение, форма, размеры). 4. Заполнения внутренних дверных проемов, на начало XX в.: филленчатые двери, фрамуги (расположение, форма, размеры, материал, рисунок). 5. Арка между историческими помещениями рекреационного зала и учительской, на начало XX в. (расположение, форма, размеры). 6. Арка между историческими помещениями рекреационного зала и 	    

		<p>раздевальная, на начало XX в. (расположение, форма, размеры).</p> <p>7. Ниша, предусмотренная проектным решением, утв. в 1913 г. (расположение, форма, размеры). Ниши, образованные на месте зашивки (закладки) исторических внутренних дверных и оконных проемов.</p> <p>8. Откосы с освещением дверных и оконных проемов.</p> <p>9. Штукатурная отделка помещений.</p>	
9	Инженерно-техническое оборудование	<p>1. Печи (расположение, размеры, форма, материал).</p> <p>2. Металлические заслонки печей.</p> <p>3. Вьюшки дымоходов печей (материал, форма).</p>	



Сведения о границах территории объекта культурного наследия «Здание земской четырехкомплектной школы», расположенного по адресу:
Челябинская обл., Каслинский р-н, г. Касли, ул. Луначарского, д. 118

Проект границ территории объекта культурного наследия
«Здание земской четырехкомплектной школы», расположенного по адресу:
Челябинская область, г. Касли, ул. Луначарского, 118



Масштаб 1:1000

Условные обозначения:

1- обозначение характерной точки границы территории ОКН,

- обозначение границ территории ОКН,

74:09:1105012- обозначение кадастрового квартала,

:4- обозначение кадастрового номера земельного участка.

**Ведомость координат характерных (поворотных) точек границ объекта
культурного наследия**

«Здание земской четырехкомплектной школы», расположенного по адресу:
Челябинская область, г. Касли, ул. Луначарского, 118

Система координат: МСК-74		
Площадь ОКН: <u>1755 кв.м.</u>		
Обозначение характерных точек границ	Координаты, м	
	X	Y
1	2	3
1	685 836,36	2 282 178,04
2	685 823,96	2 282 223,78
3	685 787,72	2 282 214,65
4	685 791,52	2 282 201,44
5	685 801,52	2 282 168,66
1	685 836,36	2 282 178,04

Режим использования территории объекта культурного наследия «Здание земской четырехкомплектной школы», расположенного по адресу: Челябинская обл., г. Касли, Каслинский р-н, ул. Луначарского, д. 118 (далее – Объект)

Территория Объекта относится к землям историко-культурного назначения. На территории Объекта разрешается:

- 1) проведение работ по сохранению Объекта;
- 2) проведение работ по сохранению историко-градостроительной среды Объекта;
- 3) благоустройство территории с учетом архитектурно-стилистических и планировочных особенностей Объекта;
- 4) эксплуатация и обслуживание Объекта;
- 5) проведение мероприятий, направленных на обеспечение пожарной и экологической безопасности Объекта;
- 6) размещение на территории Объекта информационных надписей и памятных знаков;
- 7) вырубка деревьев и иных многолетних зеленых насаждений, наносящих вред Объекту и/или ограничивающих его визуальную доступность;
- 8) изменение существующей системы озеленения на земельном участке Объекта с устройством газонов и цветников;
- 9) устройство новых, ремонт и реконструкция существующих сетей инженерно-технического обеспечения Объекта в подземном исполнении с условием соблюдения мероприятий по обеспечению сохранности Объекта;
- 10) ведение хозяйственной деятельности, не противоречащей требованиям обеспечения сохранности Объекта и позволяющей обеспечить функционирование Объекта в современных условиях;

На территории Объекта запрещается:

- 1) строительство объектов капитального строительства, а также некапитальных строений и сооружений, кроме временных, необходимых для проведения работ по сохранению Объекта;
- 2) проведение земляных, строительных и иных работ, за исключением работ по сохранению Объекта или его отдельных элементов, сохранению исторической или природной среды Объекта;
- 3) увеличение объемно-пространственных характеристик, существующих на территории Объекта объектов капитального строительства;

- 4) динамическое воздействие на грунт;
- 5) проведение любых земляных работ без предварительного археологического обследования территории в соответствии с действующим законодательством;
- 6) установка на фасадах и скатах крыши Объекта средств технического обеспечения, в том числе наружных блоков систем кондиционирования, вентиляционных труб, антенн спутниковой и иной связи;
- 7) установка рекламных конструкций, за исключением рекламных конструкций, разрешенных в соответствии с действующим законодательством;

Фотофиксация



1. Главный восточный фасад. Август 2023 г.



2. Вид с юго-востока. Август 2023 г.



3. Вид с юго-запада. Август 2023 г.

Эксперт

О. Н. Букин



4. Западный фасад. Август 2023 г.

Эксперт

О. Н. Букин



5. Северный фасад. Тамбур сеней, пристроенный к правому выступу. Август 2023 г.



б. Северный фасад. Центральная часть. Август 2023 г.

Эксперт

О. Н. Букин



7. Левый выступ. Август 2023 г.

Эксперт

О. Н. Букин



8. Правая часть главного фасада. Август 2023 г.



9. Главный фасад. Центральный ризалит. Парадный дверной проем с боковыми оконными проемами. Фрамуга дверного проема. Август 2023 г.



10. Фрагмент южного фасада. Август, 2023 г.



11. Пристройка, август 2023 г.



12. Подоконные фартуки. Август 2023 г.



13. Фрагмент фасада. Оконные заполнения в две нити. Август 2023 г.



14. Западный фасад. Дверной проем на месте исторического оконного. Август 2023 г.



15. Оконный проем. Август, 2023 г.



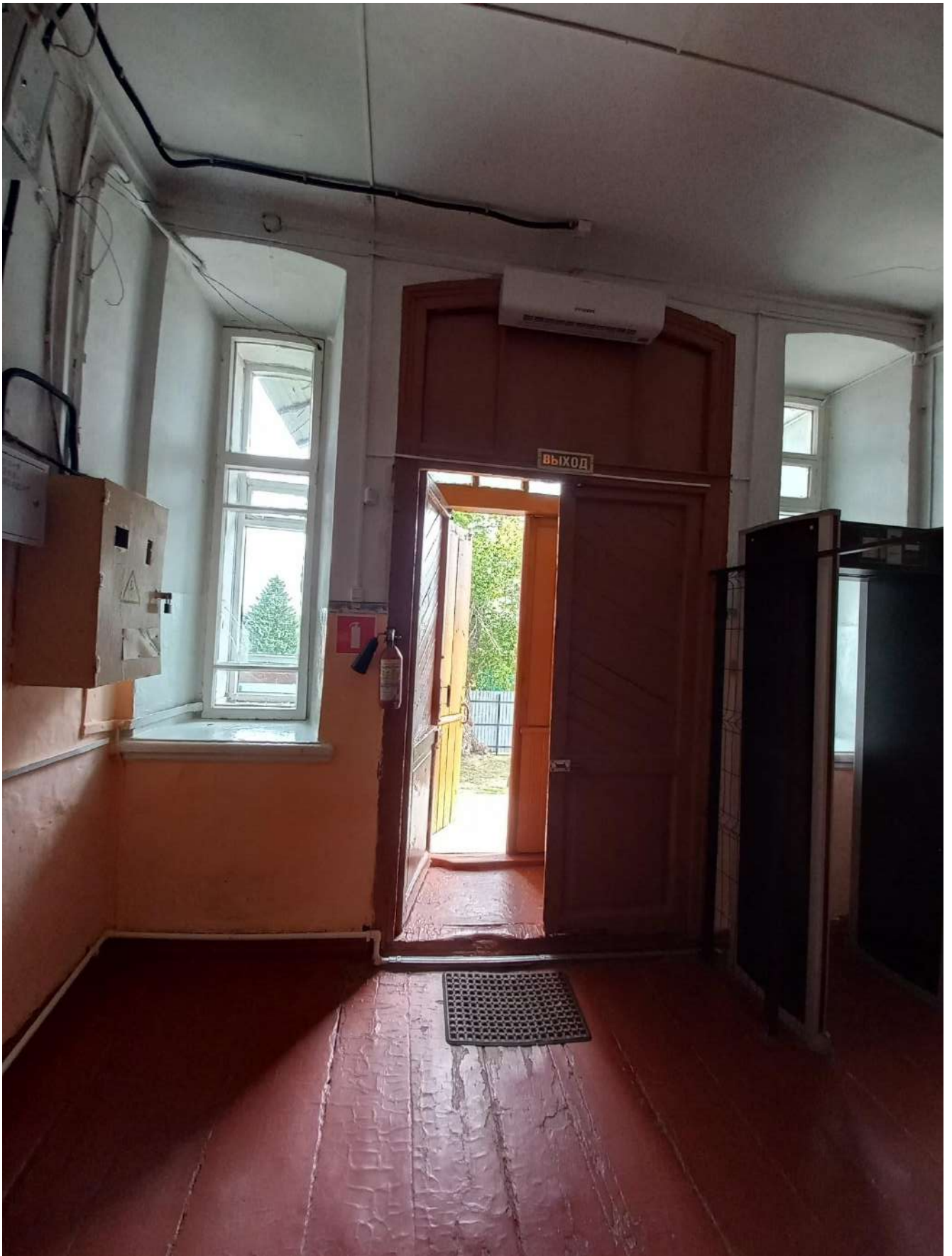
16. Левая часть западного фасада. Оконные проемы клозета. Август, 2023 г.



17. Дверной проем. Заполнение, включающее подлинную фрамугу. Август, 2023.



18. Интерьер. Дверной проем. Заполнение в виде створы с сохранившейся нижней филенчатой частью. Август 2023 г



19. Интерьер. Вид на дверной проем с заполнением. Деревянный пол.



20. Интерьер. Помещение раздевални по проекту, утв. в 1913 г. Август 2023 г.



21. Интерьер. Арочный проем между «раздевальней» и «рекреационным залом» согласно проекту, утв. в 1913 г., заложен. См. также илл. 23. Август, 2023 г.



22. Интерьер. Большой арочный проем между «рекреационным залом» и «учительской» (по проектному плану, утв. В 1913 г.). 2023 г.



23. Интерьер. Рекреационный зал. Август 2023 г.



24. Интерьер. Август, 2023 г.



25. Интерьер. Август 2023 г.

Эксперт

О. Н. Букин



26. Интерьер. Класс. Подоконник. Август 2023 г.



27. Интерьер. Класс. Август 2023.



28. Интерьер. Август 2023 г.



29. Интерьер. Дверной проем. Филенчатые двери. Август 2023 г.



30. Интерьер. Класс. Дверной проем. Филенчатые двери. Справа – ниша, предусмотренная проектом. Август, 2023 г.



31. Интерьер. Дверные проемы в клозет. Печь. Август. 2023 г.



32. Интерьер. Печь. Август 2023 г.



33. Интерьер. Класс. Печь. Август 2023 г.



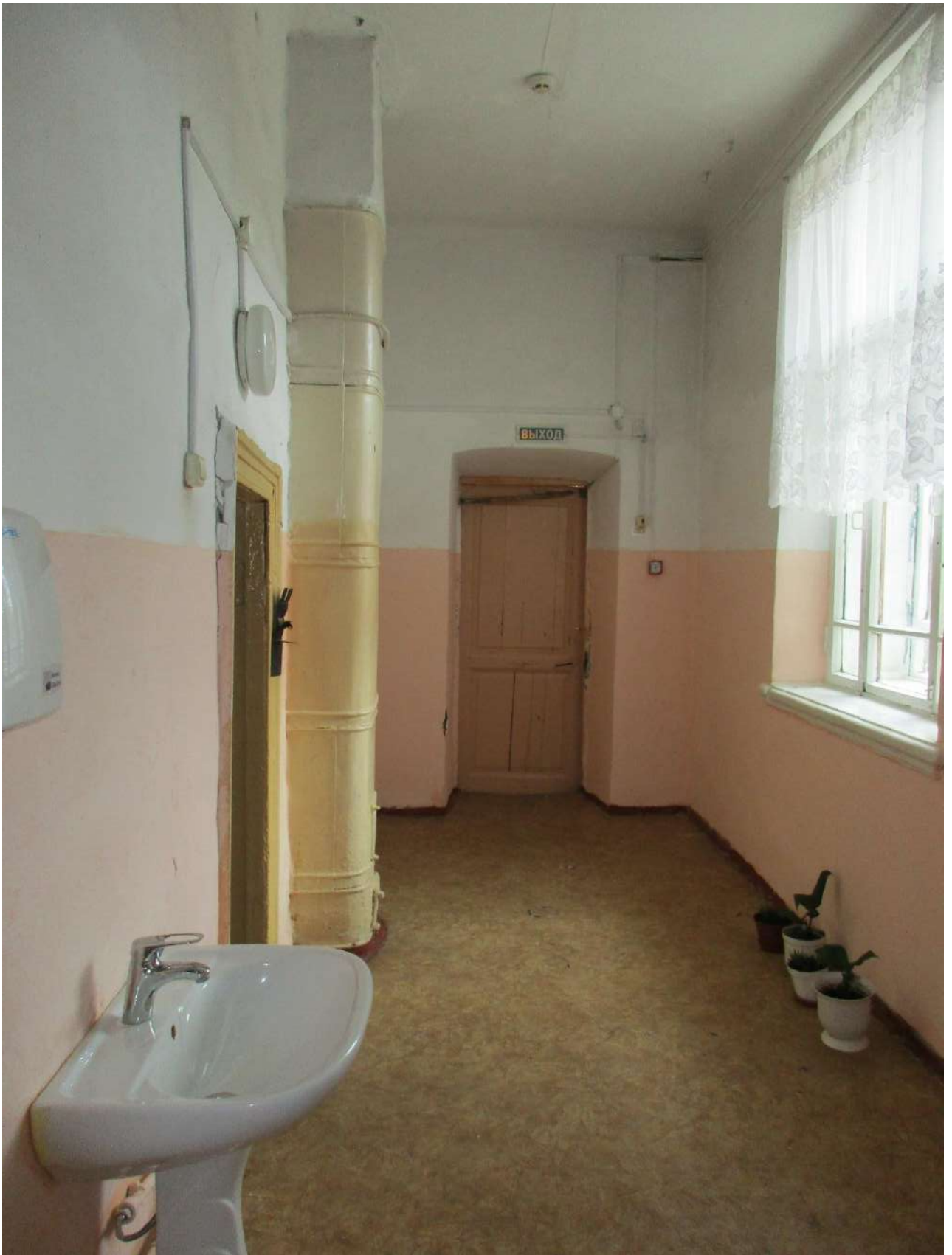
34. Интерьер. Август, 2023 г.



35. Интерьер. Август, 2023 г.



36. Интерьер. Заполнение дверного проема: филленчатые двери и фрамуга. Август 2023 г.



37. Интерьер. Внешний дверной проем.

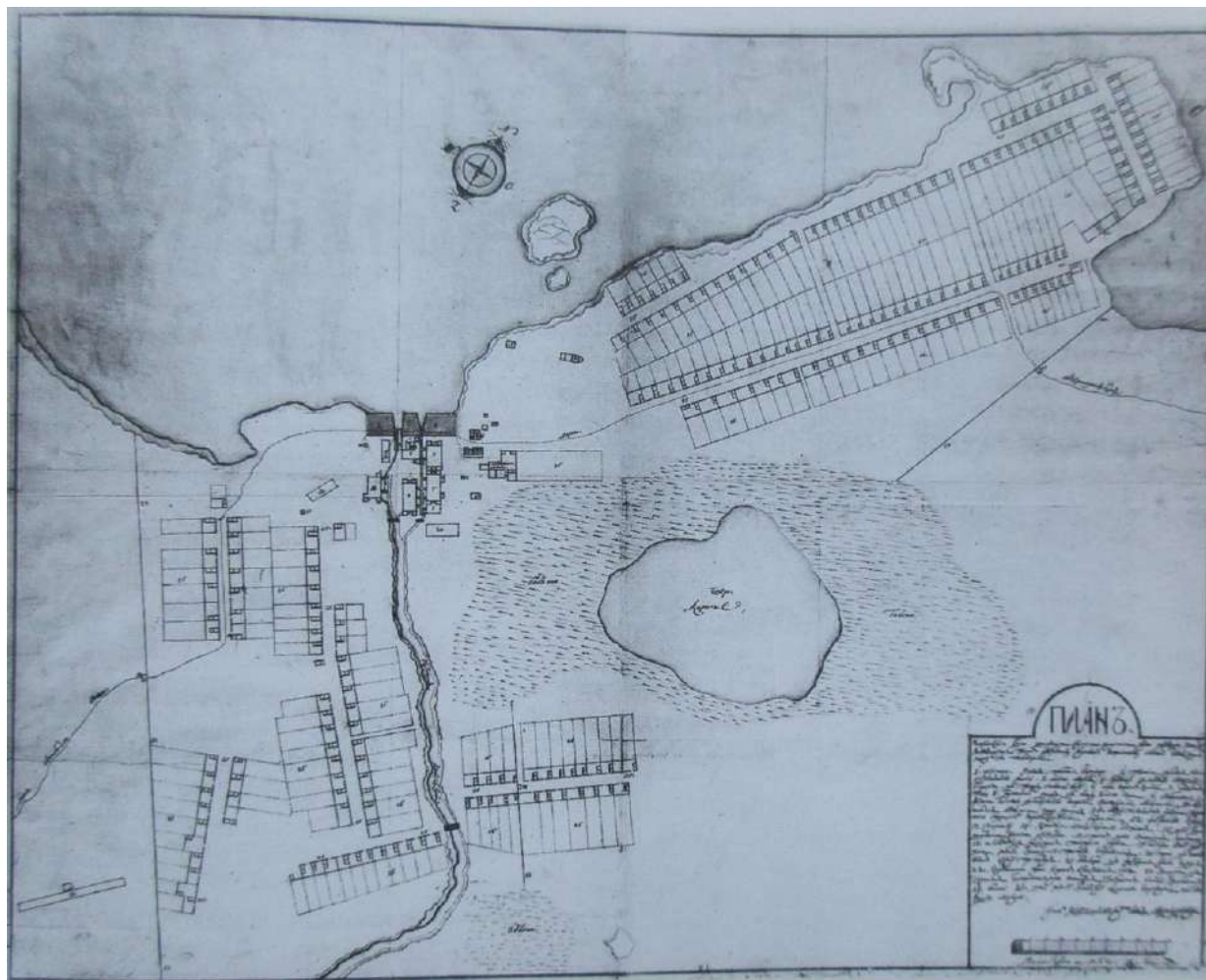


38. Интерьер. Котельная. Август 2023 г.

Исторические планы

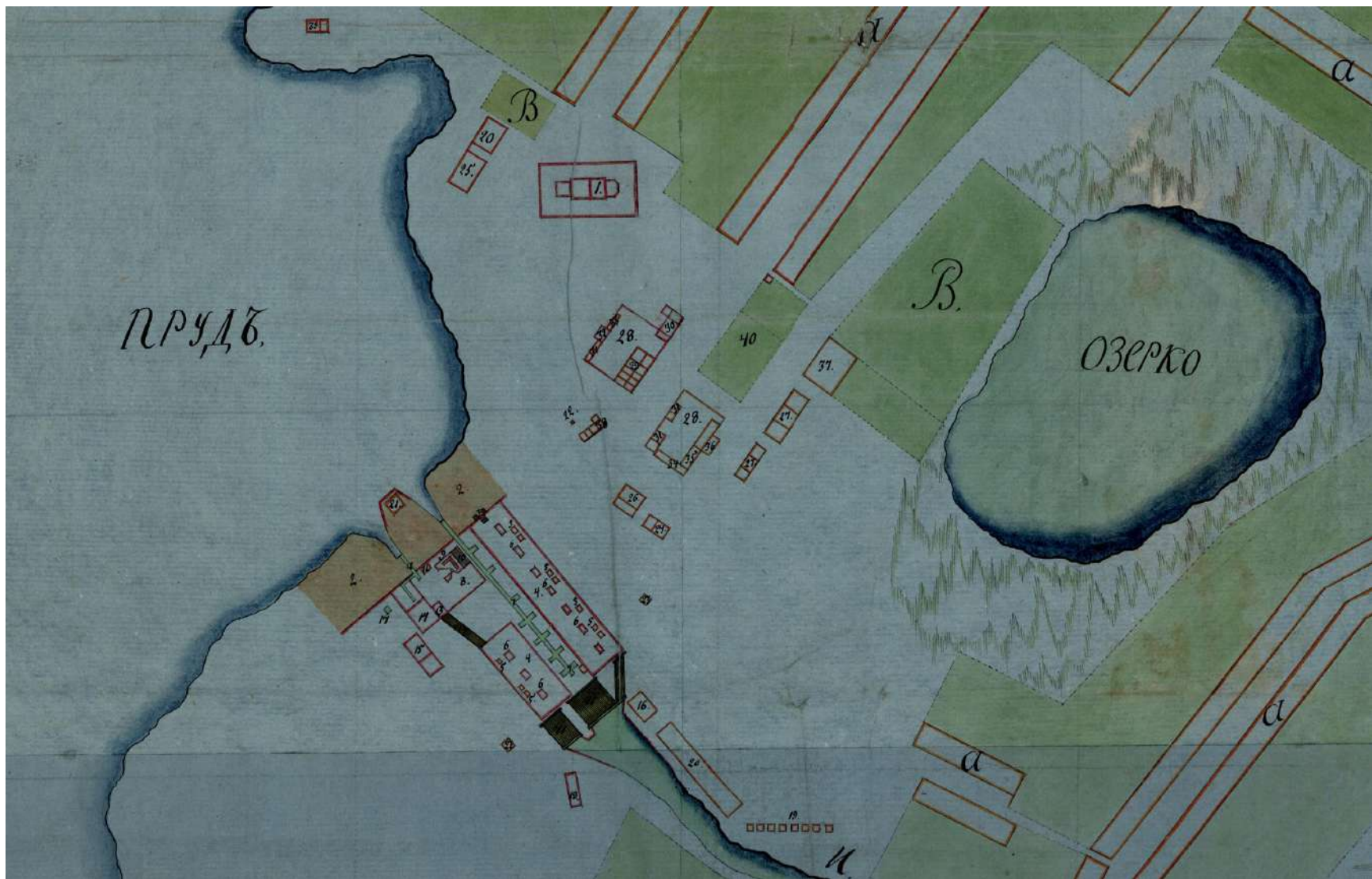


1. Фрагмент плана Дачи Каслинского железодельного завода, 1805 г. ГАСО, Ф. 59, оп. 7, Д. 429.



2. План Каслинского завода, пригл. 1799 г.³⁵

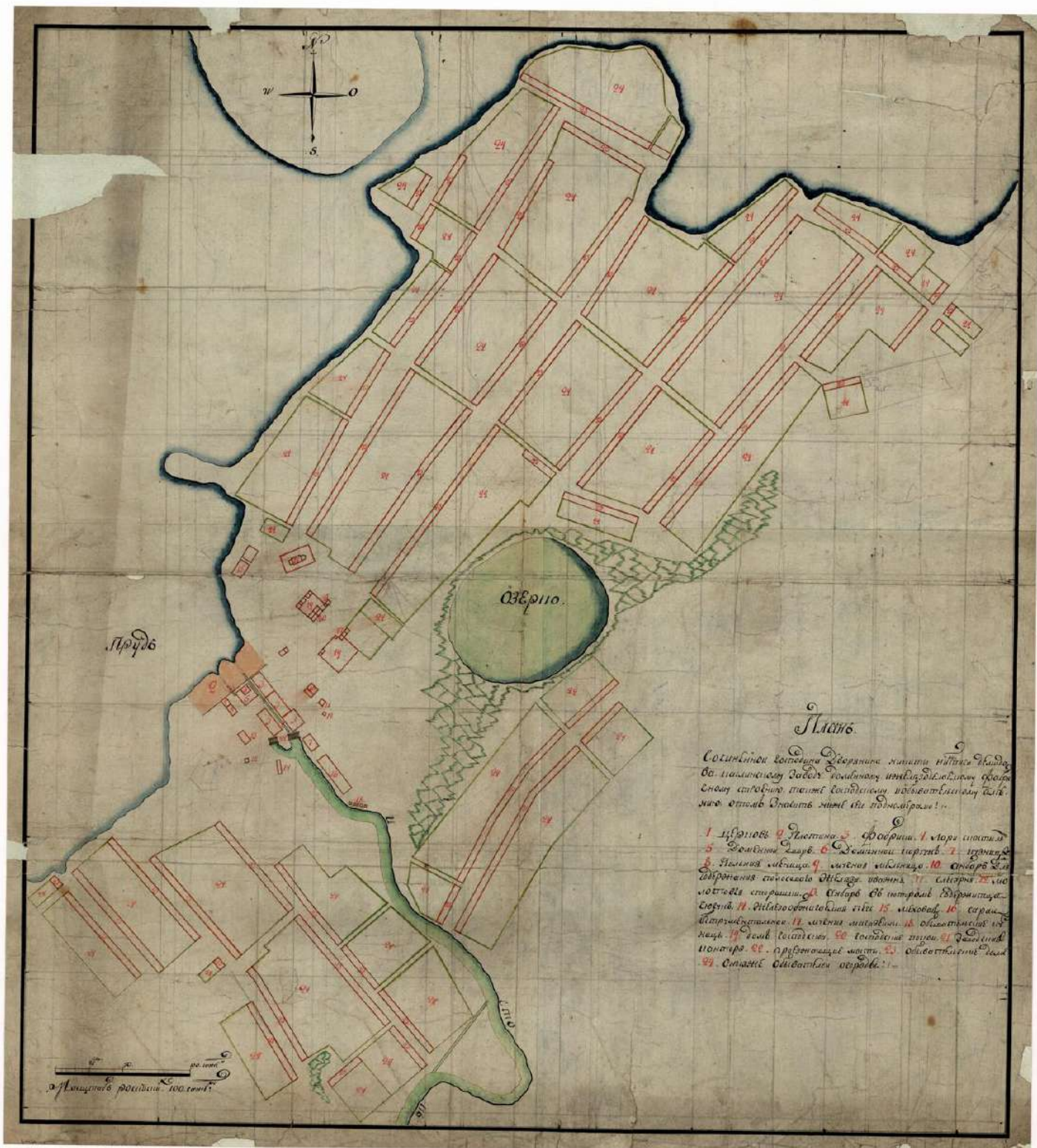
³⁵ Лотарева Р. М., Города-заводы России, XVIII - первая половина XIX века. Екатеринбург. 2011. С. 127.



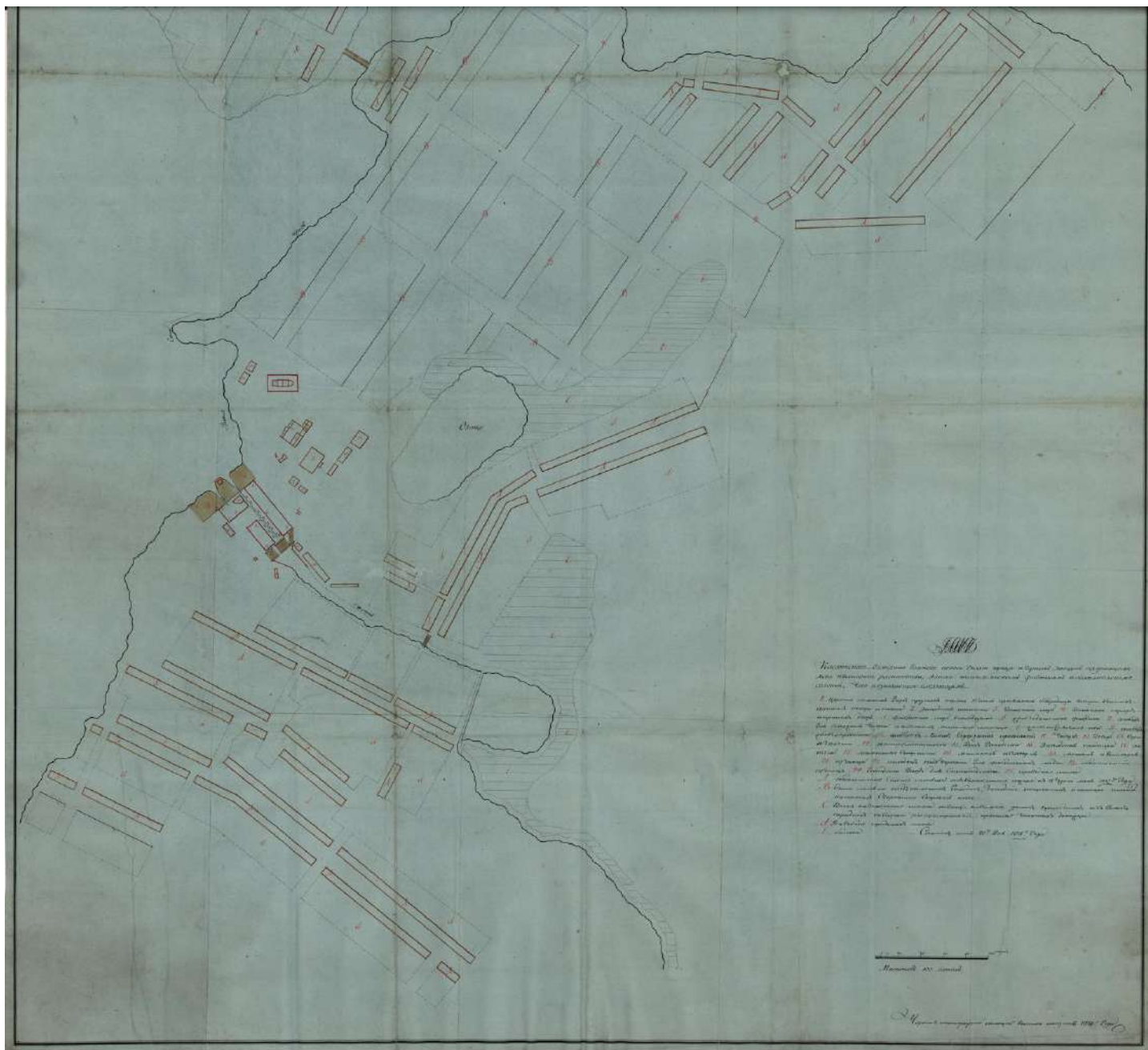
4. Фрагмент плана. См. выше.

Эксперт

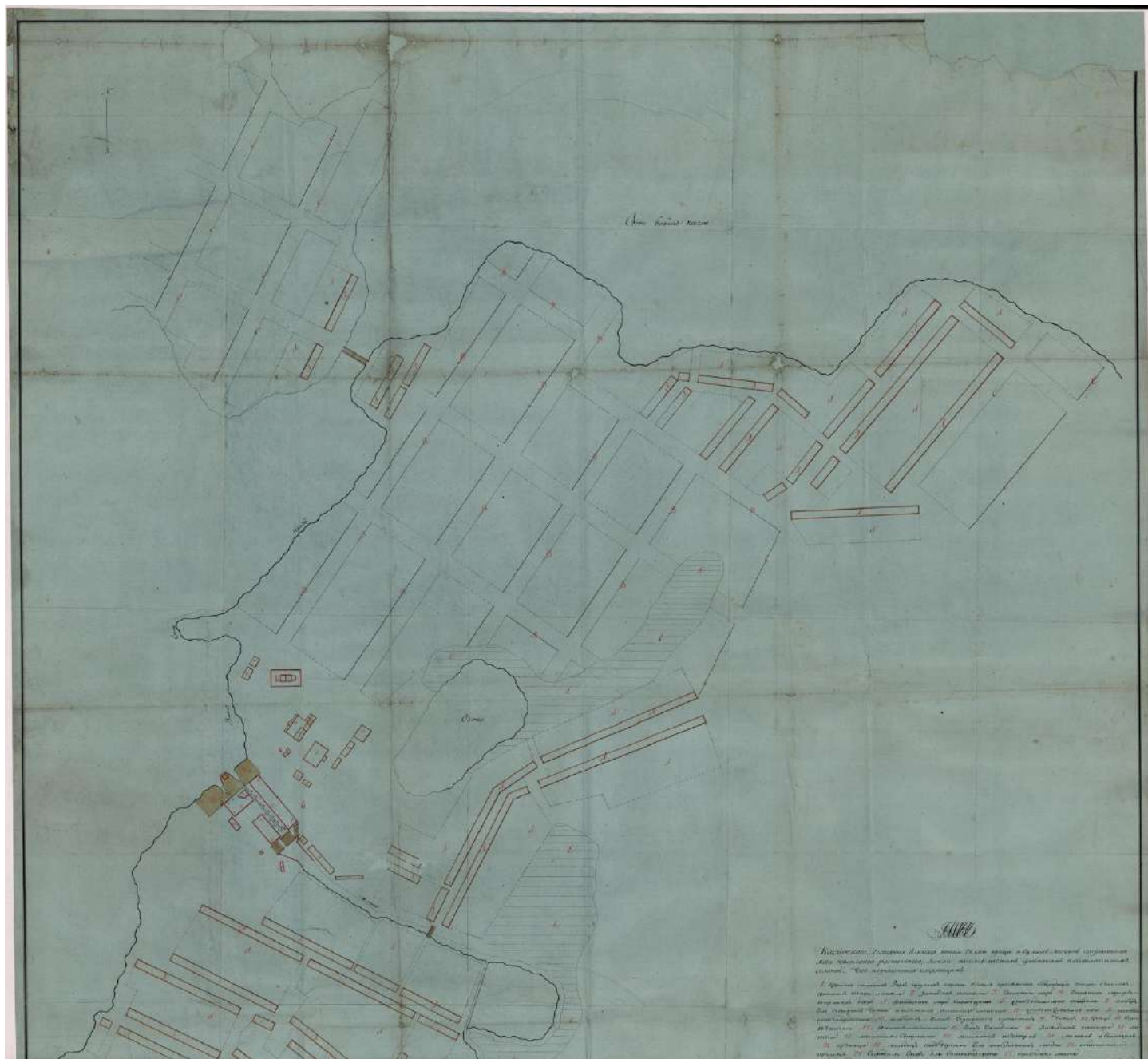
О. Н. Букин



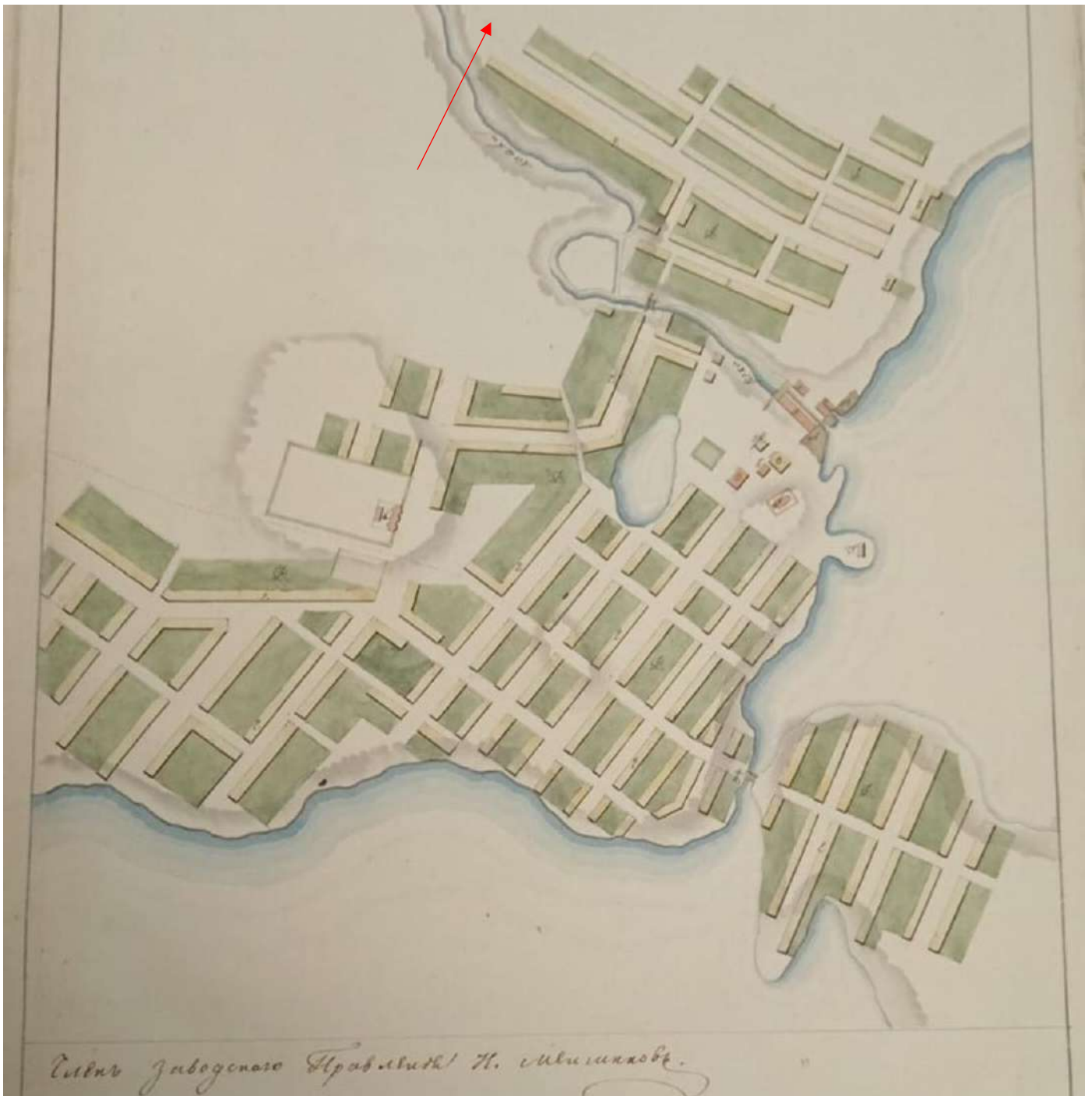
5. План Каслинского завода начала XIX в. ГАСО, Ф. 59, Оп. 7, Д. 1387. План не датирован, но по указанной принадлежности завода Н.Н. Демидову можно предположить, что он выполнен до 1804 г.



6. Фрагмент плана Каслинского завода, 1815 г. ГАСО, Ф. 59, Оп. 7, Д. 944.



7. Фрагмент плана Каслинского завода, 1815 г. ГАСО, Ф. 59, Оп. 7, Д. 944.

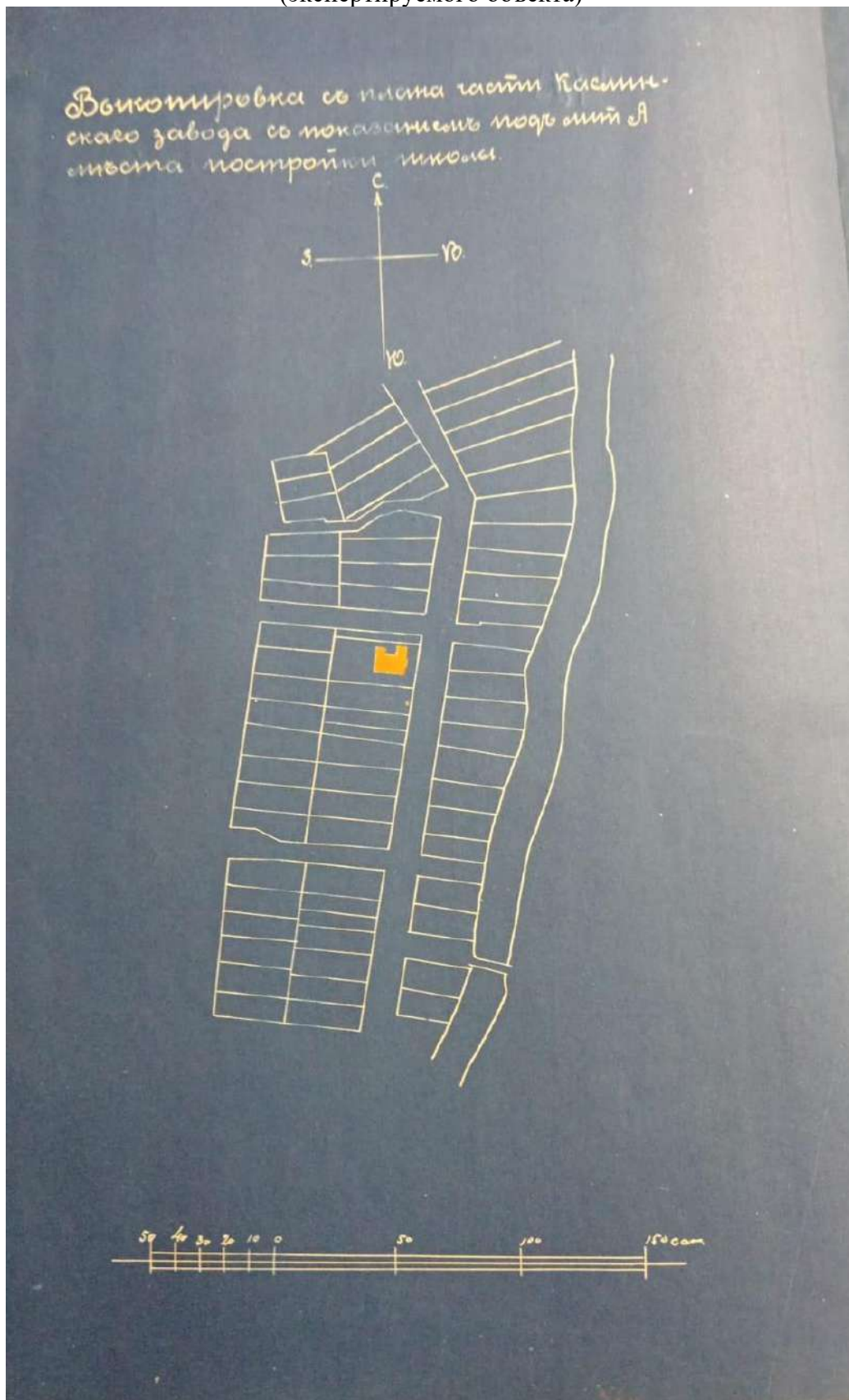


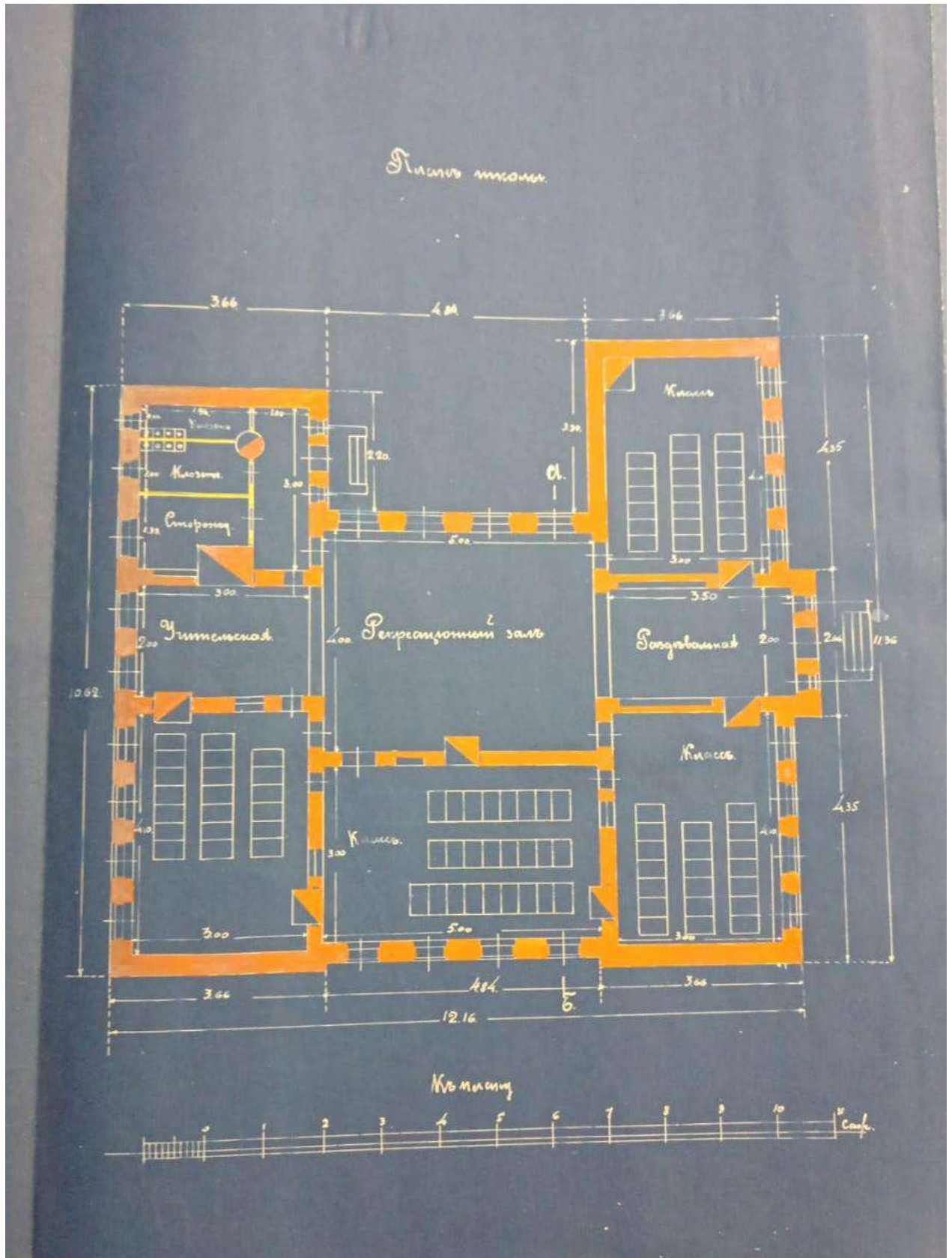
8. План Каслинского завода 1840 г. ГАСО, Ф. 59, Оп. 12, Д. 7722.

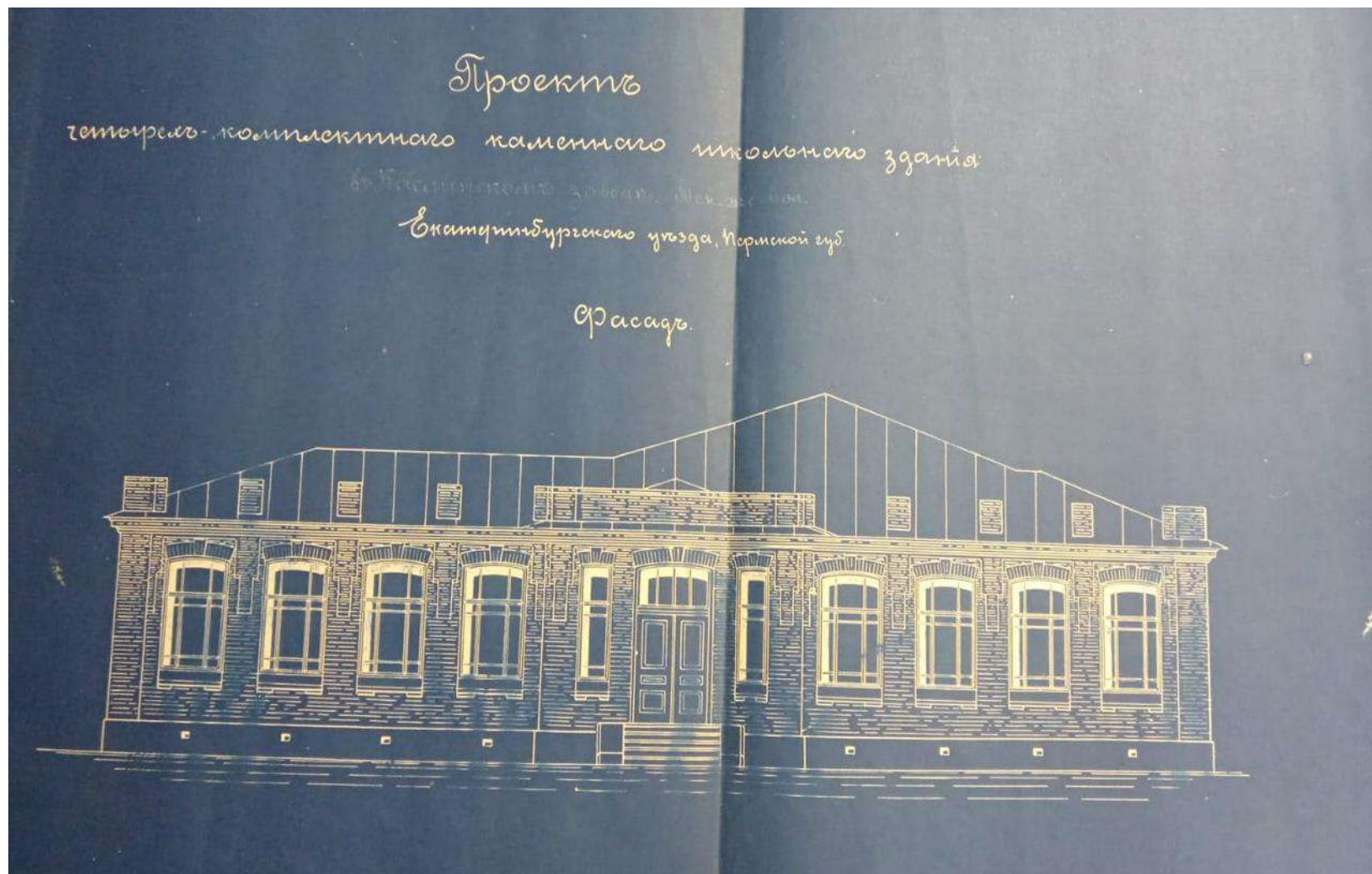


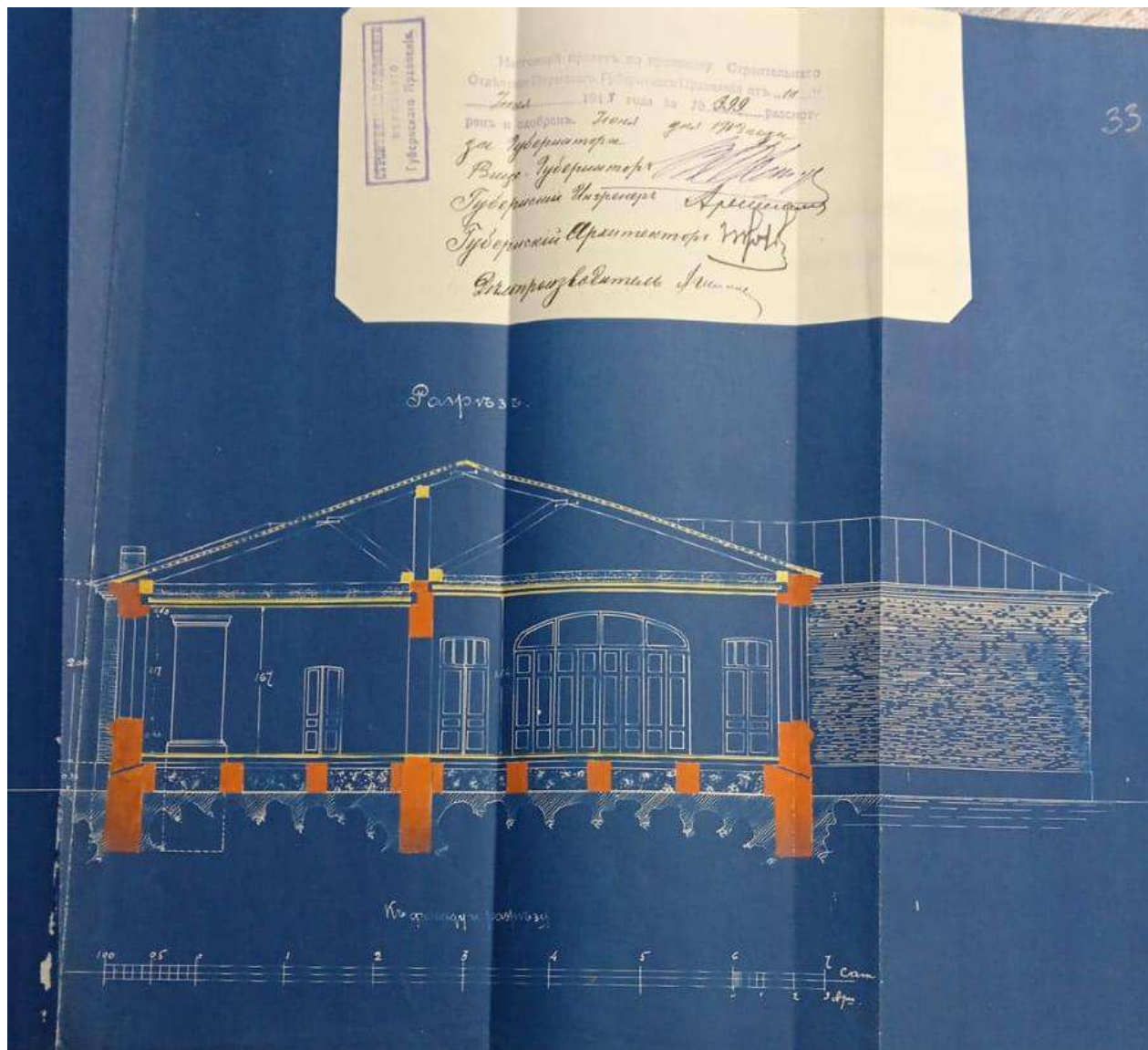
9. Фрагмент плана Каслинского завода, 1901 г. ГАСО, Ф. 18, Оп. 1, Д. 589, Л. 4.

Проект четырех-комплектного каменного школьного здания, утв. в 1913 г.
(экспертируемого объекта)









СТРОИТЕЛЬНЫЙ ОТДЕЛЕНИЕ
ПЕРМСКОГО
Губернского Правления.

Настоящий проект по протоколу Строительного
Отделения Пермского Губернского Правления отъ „14“
Июль.....1913 года за № 399.....разсмот-
ренъ и одобренъ. Июль 21 дн 1913 года

за Губернатора
Вице-Губернатора
Губернский Инженер
Губернский Архитектор
Директоръ

Копии листов технической документации

Утверждена МКХ РСФСР 31. VIII-1982 г.
Форма № 2-С

Техническая инвентаризация основных средств и строений

Категория владельцев (подчеркнуть):
 1. Советы:
 2. Государственные и общинные предприятия, учреждения и организации:
 3. Копхозные организации:
 4. Собствен, граждан

Город (пос.) Кавен
 Район Кавицкий Инв. № 3-211-3
 Домовладение № 118 по ул. Лукофарского
 Карточка составлена 26 / II 1970г.

I. Общие сведения по строению
 1. Наименование Фригид чикаси №15
 2. Назначение строения устройство проветривания
 3. Предназначение устройство проветривания
 4. Год последнего капитального ремонта: _____

а) отдельных конструкций _____
 б) отдельных этажей (без подвалов, мезонинов и мансард) _____
 в) есть ли подвал или полуподвал (да, нет) _____ а) заглубление _____ м
 г) высота помещений _____ м. 9. Общая полезная площадь _____ кв.м.
 в том числе жилая площадь _____ кв.м. б) из жилой площади находится в подвалах _____ кв.м.
 10. Число квартир _____ 11. Число комнат _____ 12. Встроенные помещения _____ кв.м.

II. Благоустройство строений

№	Капитализация кв. м.	Ванна душ (кв. м.)	Из них с колоннами кв. м.	Горячее водоснабжение (кв. м.)	Газ п.м.	Система центр. от. местные котельн. и колориферы. м ²	теплофикация кв. м.	Искусственный пент. и ее система (да, нет)	Мусоропровод (да, нет)	Пифсы (да, нет)	Радиотрансляция (да, нет)	Телевизионная антенна об. щего пола. (да, нет)
3	4	5	6	7	8	9	10	11	12	13	14	
						<u>пожарное</u>						

III. Исчисление площадей и объемов основной отдельных частей строения (подвалов, полуподвалов, мезонинов, мансард и пристроек)

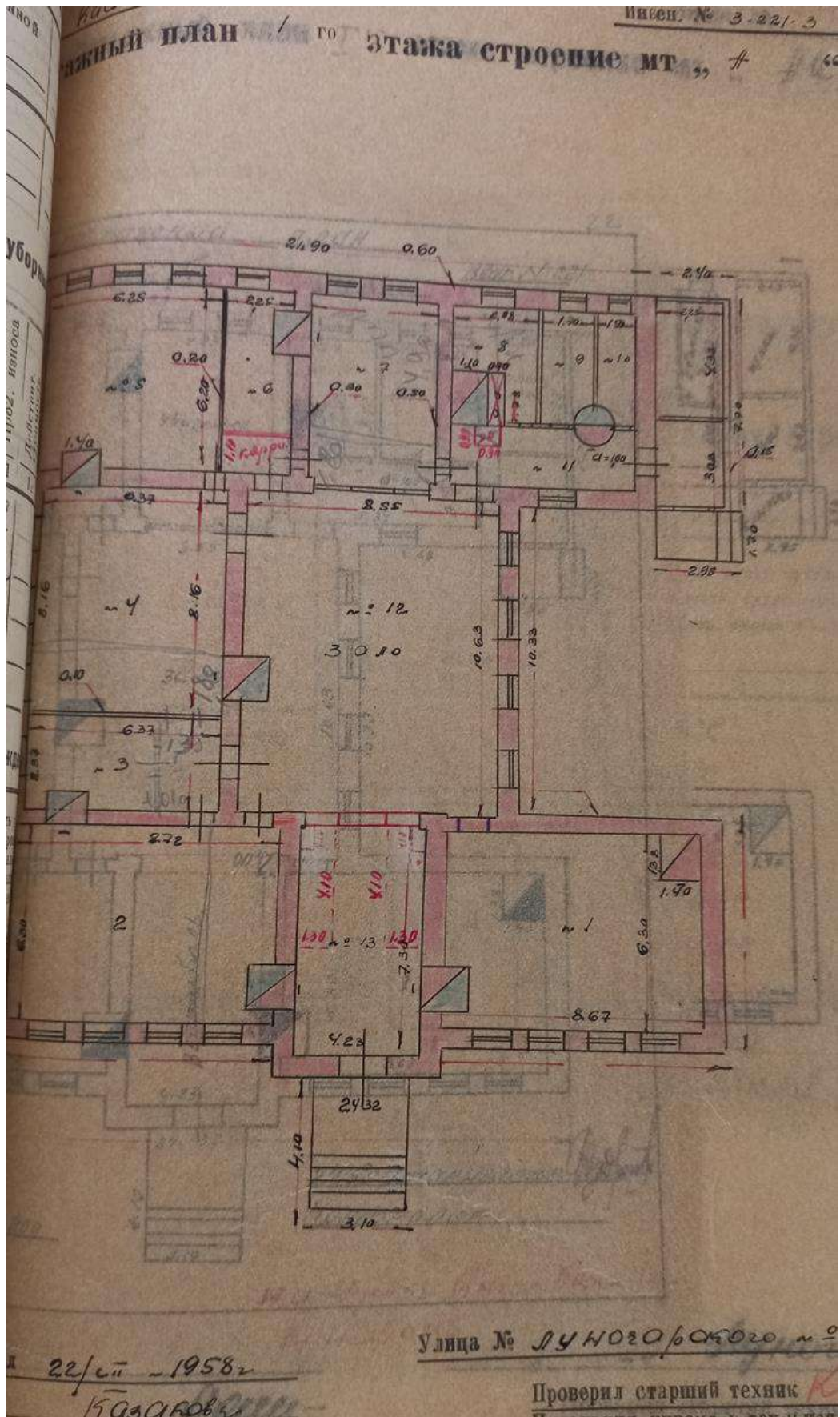
№	Наименование частей строения и пристроек	Формы для подсчета площадей по наружному обмеру	Площадь кв. м.	Высота м.	Объем куб. м.
1	2	3	4	5	6
	<u>Шкафа</u>		<u>537,5</u>	<u>4,68</u>	<u>2514</u>
	<u>Коло-дк пристрой</u>		<u>18,5</u>	<u>3,57</u>	<u>66</u>
	<u>Фригид</u>		<u>18,5</u>	-	-
	<u>Фригид</u>		<u>5,6</u>	-	-

1. Карточка технической инвентаризации от 26.02.1970.

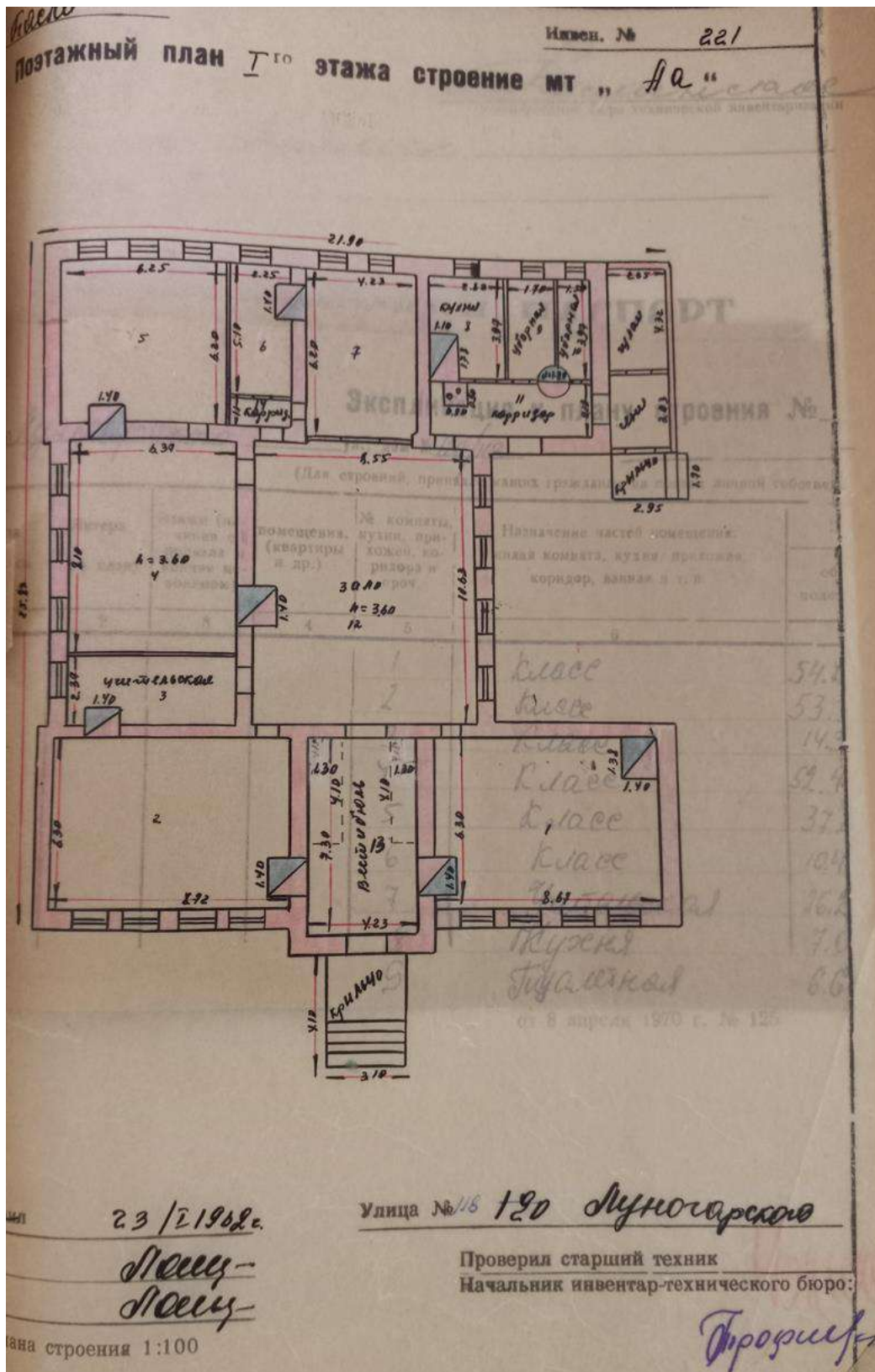
IV. Описание конструктивных элементов строения и определение их технического состояния

№ п-п	Наименование конструктивных элементов	Описание конструктивных элементов (материал) конструкция, отделка и др.	Техническое состояние (осадки, трещины, гниль и т. д.)	Удельные		
				веса типологического объекта	ценности	Уд. стоимость
1	2	3	4	5	6	7
1	Фундаменты	Бутловый ленточный	не удов.			11
2	а) наружные и внутренние капитальные стены; б) перегородки	Кирпичные	не удов.			26
3	Чердачное	досчатый естественн.	не удов.			4
	Междуэтажное	нет	нет			нет
4	Крыша	плоская б/в труб	не удов.			13
5	1-го этажа	досчатые с окраск.	не удов.			7
	Полы последующих этажей	нет	нет			нет
6	Окна	двойные одкосов.	впачне удов.			14
	Двери	филенчатые	не удов.			35
7	Внутренняя					18
	Наружная					

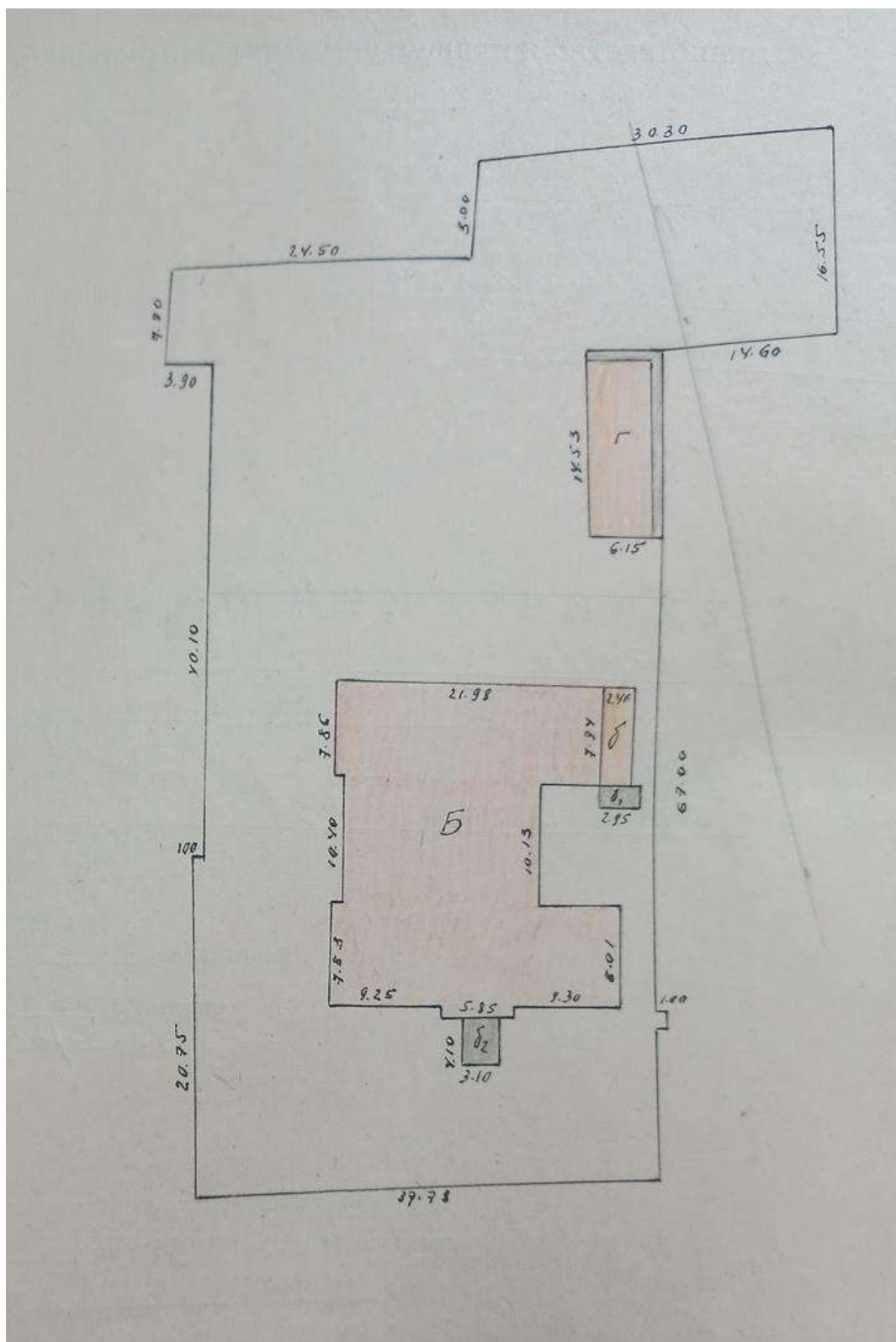
2. Карточка технической инвентаризации от 26.02.1970.



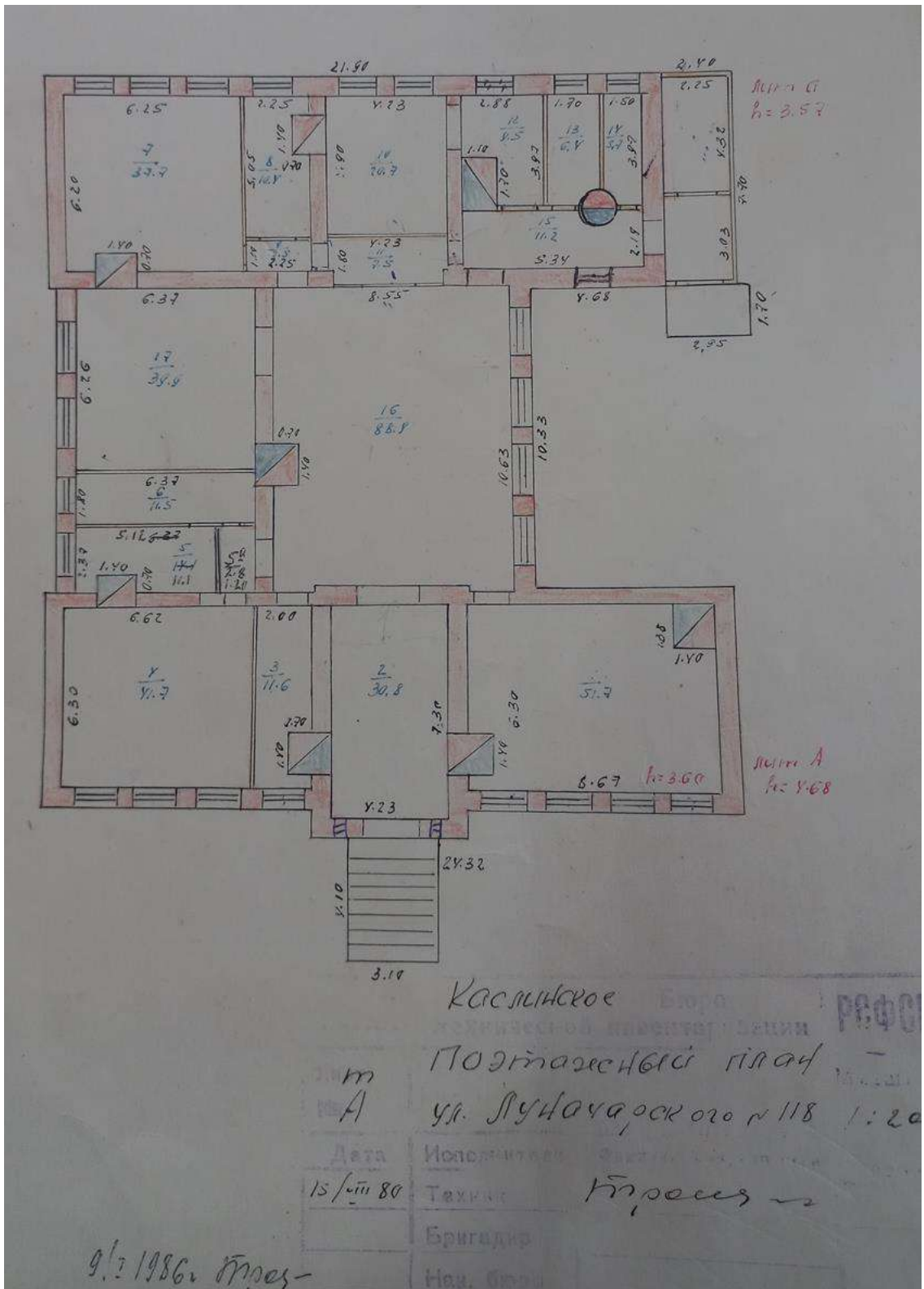
4. План 1958 г.



5. План экспертируемого объекта 1962 г.



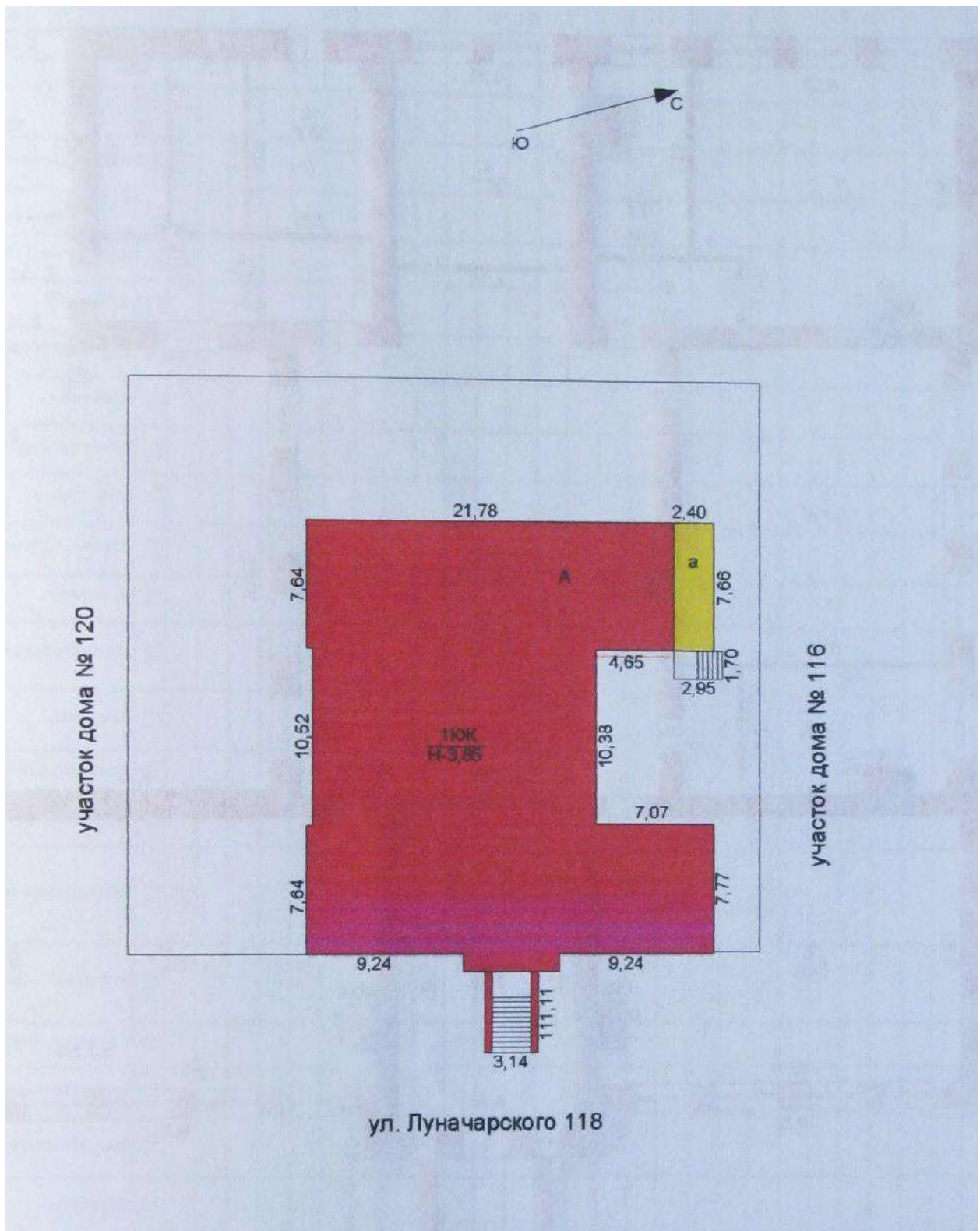
7. План участка, 1980 г. Место хранения: архив правообладателя (школа).



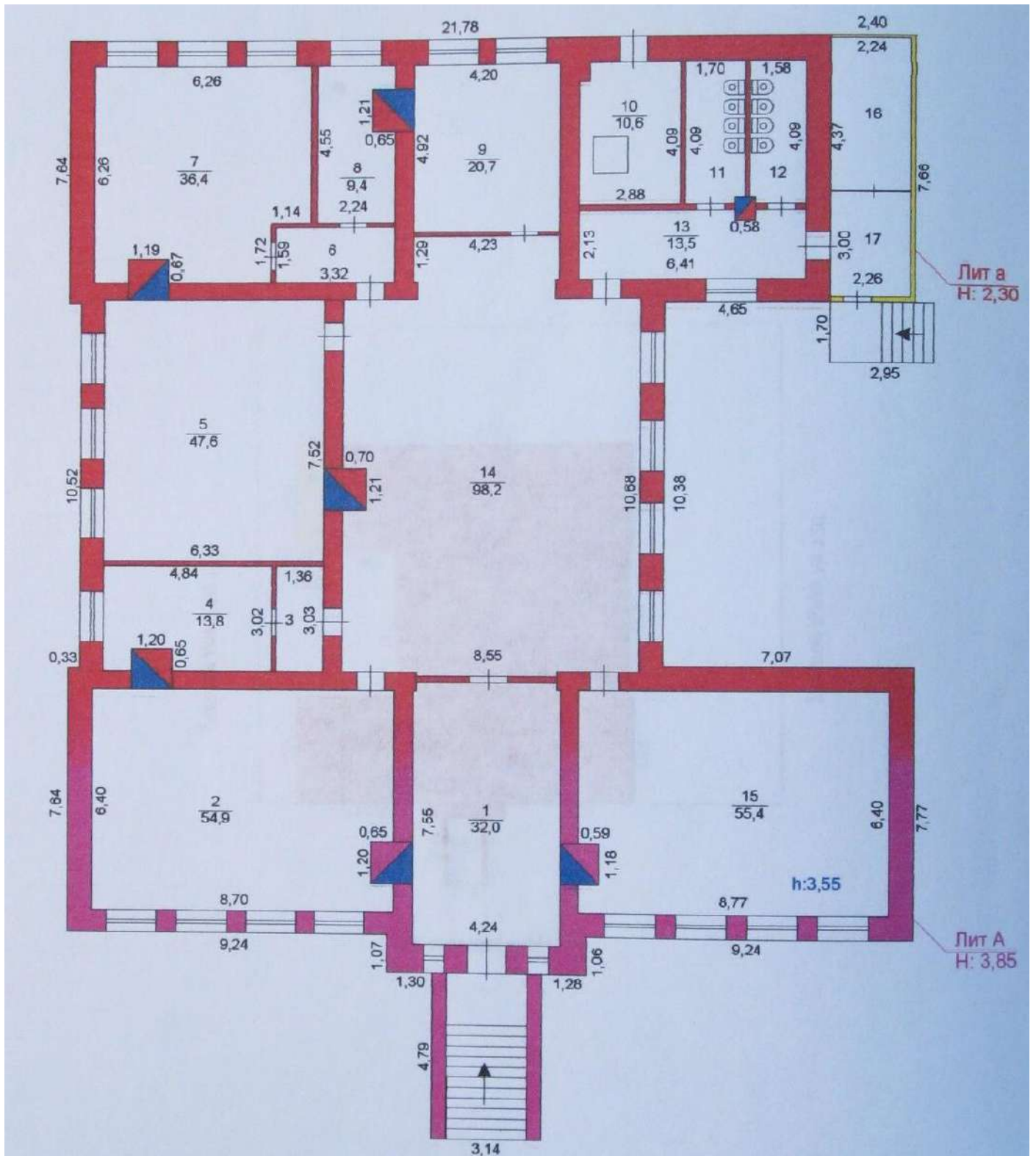
8. План этажа, 1980 г. Место хранения: архив правообладателя (школа).

Описание конструктивных элементов и определение износа здания и его частей								
Литера <u>A</u>	Год ввода в эксплуатацию _____		Число этажей <u>1</u>		Группа капитальности <u>2</u>			
Вид внутренней отделки <u>простая</u>	Сборник _____		Таблица <u>26</u>		Лица <u>91</u>			
Год реконструкции _____	Год капитального ремонта _____							
Наименование конструктивных элементов	Описание конструктивных элементов	Техническое состояние	Удельный вес по таблице %	Поправка к удельному весу в процентах	Удельный вес конструктивного элемента %	Износ в %	Средневзвешенный % износа	
Фундаменты	<i>бутовый ленточный</i>	<i>увлажнения, мелкие трещины</i>	10	1,00	10,0	50	5,0	
Наружные стены, t=70 см	<i>кирпич</i>	<i>выветривание швов</i>	27	1,00	27,0	50	13,5	
Перегородки	<i>кирпичные</i>							
Перекрытия	чердачное	<i>деревянное</i>	6	1,00	6,0	45	2,7	
	между-этажное							
Кровля	<i>шифер</i>	<i>отколы</i>	8	1,00	8,0	35	2,8	
Полы	<i>дощатые</i>	<i>стертость досок</i>	9	1,00	9,0	50	4,5	
Проемы	оконные	<i>двойные остекленные</i>	10	1,00	10,0	55	5,5	
	дверные	<i>простые</i>						<i>осели</i>
Отделочные работы	внутренняя	<i>оштукатурено, окрашено</i>	15	1,00	15,0	40	6,0	
Санитар. и электротех. уст-ва	отопление	<i>электрокотел</i>	4	1,00	4,0	10	0,4	
	водопровод							
	канализация							
	гор. водо-снабжение							
	электроосвещение	<i>открытая проводка</i>						<i>потеря эластичности</i>
	вентиляция							
	радио							
	телефон							
	ванны							
	лифты							
	газоснаб-жение							
телевидение								
Прочие работы	<i>крыльцо</i>	<i>трещины</i>	11	1,00	11,0	45	4,95	
Итого:					100,0	45,4		
% износа, приведенный к 100 по формуле: процент износа (гр. 9) × 100/ удельный вес (гр. 7)= 45								
% износа по состоянию на <u>23.12.2008г.</u> 45								

9. Страница из техпаспорта БТИ от 23.12.2008 г.



10. План участка, 2008 г.



11. План усадьбы, 2008 г.

Сведения о собственниках, пользователях

Филиал федерального государственного бюджетного учреждения «Федеральная кадастровая палата Федеральной службы государственной регистрации, кадастра и картографии» по Челябинской области
(полное наименование органа кадастрового учета)

КП11

КАДАСТРОВЫЙ ПАСПОРТ

Здания
(вид объекта недвижимого имущества)

Лист №	1	Всего листов:	2
--------	---	---------------	---

« 24 » октября 2019 г. № 7400/101/19-986002	
Кадастровый номер:	74:09:1105012:28
Номер кадастрового квартала:	74:09:1105012
Предыдущие номера:	11089, 74:009:11089:000001:000000
Дата внесения номера в государственный кадастр недвижимости:	10.12.2011

Описание объекта недвижимого имущества:

1	Адрес (описание местоположения):	Челябинская область, Каслинский р-н, г Касли, ул. Луначарского, д 118		
2	Основная характеристика:	площадь	431,8	кв. м
		(тип)	(значение)	(единица измерения)
3	Назначение:	Нежилое здание		
4	Наименование:	Здание филиала МОУ "Каслинская средняя общеобразовательная школа №25"		
5	Количество этажей, в том числе подземных этажей:	1		
6	Материал наружных стен:	Кирпичные		
7	Год ввода в эксплуатацию (завершения строительства):	_____		
8	Кадастровая стоимость (руб.):	5323286,53		
9	Кадастровый номер земельного участка (участков), в пределах которого расположен объект недвижимого имущества:	74:09:1105012:4		
10	Степень готовности объекта незавершенного строительства (%):	_____		
11	Кадастровые номера помещений, расположенных в здании или сооружении:	_____		
12	Сведения о правах:	оперативное управление, рег. номер 74-74-09/013/2012-273 от 22.03.2012 г., правообладатель: Муниципальное общеобразовательное учреждение "Каслинская основная общеобразовательная школа №25"		
		собственность, рег. номер 74-74-09/009/2009-390 от 16.03.2009 г., правообладатель: Муниципальное образование "Каслинский муниципальный район"		
13	Сведения о включении в реестр объектов культурного наследия:	_____		
14	Особые отметки:	_____		
15	Сведения о кадастровых инженерах:	_____		
16	Дополнительные сведения:			
	16.1	Кадастровые номера объектов недвижимости, образованных с объектом недвижимости:		
	16.2	Кадастровые номера объектов недвижимости, образованных из объекта недвижимости:		
16.3	Кадастровые номера объектов, подлежащих снятию с кадастрового учета:			
17	Характер сведений государственного кадастра недвижимости (статус записи об объекте): Сведения об объекте недвижимости имеют статус ранее учтенные			

ИНЖЕНЕР II КАТЕГОРИИ		А.А. ДРУЖИНИН
(полное наименование должности)	(подпись)	(инициалы, фамилия)

МП

КП2

КАДАСТРОВЫЙ ПАСПОРТ

Здания
(вид объекта недвижимого имущества)

Лист №	2	Всего листов:	2
--------	---	---------------	---

« 24 » октября 2019 г. № 7400/101/19-986002	
Кадастровый номер:	74:09:1105012:28

Схема расположения объекта недвижимого имущества на земельном участке(ах):

<p>Файл с планом помещения отсутствует</p>
<p>Масштаб 1: _____</p>

Филиал публично-правовой компании "Роскадастр" по Челябинской области
полное наименование органа регистрации прав
 Выписка из Единого государственного реестра недвижимости об объекте недвижимости

Сведения о характеристиках объекта недвижимости

На основании запроса от 24.01.2023, поступившего на рассмотрение 24.01.2023, сообщаем, что согласно записям Единого государственного реестра недвижимости:

Раздел 1 Лист 1

Здание			
вид объекта недвижимости			
Лист № 1 раздела 1	Всего листов раздела 1: 2	Всего разделов: 3	Всего листов выписки: 5
24.01.2023г. № КУВИ-001/2023-14941580			
Кадастровый номер:	74:09:1105012:28		
Номер кадастрового квартала:	74:09:1105012		
Дата присвоения кадастрового номера:	10.12.2011		
Ранее присвоенный государственный учетный номер:	Иной номер 74:009:11089:000001:000000; Инвентарный номер 11089; Условный номер 74-74-09/009/2009-390		
Местоположение:	Челябинская область, р-н Каслинский, г Касли, ул Луначарского, д 118		
Площадь:	431.8		
Назначение:	Нежилое		
Наименование:	Здание филиала МОУ "Каслинская средняя общеобразовательная школа №25"		
Количество этажей, в том числе подземных этажей:	1, в том числе подземных 0		
Материал наружных стен:	Кирпичные		
Год ввода в эксплуатацию по завершении строительства:	данные отсутствуют		
Год завершения строительства:	данные отсутствуют		
Кадастровая стоимость, руб.:	8213155.53		
Кадастровые номера иных объектов недвижимости, в пределах которых расположен объект недвижимости:	74:09:1105012:4		
Кадастровые номера помещений, машино-мест, расположенных в здании или сооружении:	данные отсутствуют		
Кадастровые номера объектов недвижимости, из которых образован объект недвижимости:	данные отсутствуют		
Кадастровые номера образованных объектов недвижимости:	данные отсутствуют		
Сведения о включении объекта недвижимости в состав предприятия как имущественного комплекса:	данные отсутствуют		
Сведения о включении объекта недвижимости в состав единого недвижимого комплекса:	данные отсутствуют		

полное наименование должности	подпись	инициалы, фамилия
-------------------------------	---------	-------------------

Эксперт

М.П.

Здание			
вид объекта недвижимости			
Лист № 2 раздела 1	Всего листов раздела 1: 2	Всего разделов: 3	Всего листов выписки: 5
24.01.2023г. № КУВИ-001/2023-14941580			
Кадастровый номер:		74:09:1105012:28	
Виды разрешенного использования:		нежилое(учебно-образовательное)	
Сведения о включении объекта недвижимости в реестр объектов культурного наследия:		Является выявленным объектом культурного наследия, 03050000207, представляющего собой историко-культурную ценность, Памятник и Земская школа, 2016-04-14, 167 решения органов охраны объектов культурного наследия - в отношении объекта недвижимости, являющегося выявленным объектом культурного наследия.	
Сведения о кадастровом инженере:		данные отсутствуют	
Статус записи об объекте недвижимости:		Сведения об объекте недвижимости имеют статус "актуальные, ранее учтенные"	
Особые отметки:		Сведения, необходимые для заполнения разделов: 6 - Сведения о частях объекта недвижимости; 7 - Перечень помещений, машино-мест, расположенных в здании, сооружении; 8 - План расположения помещения, машино-места на этаже (плане этажа), отсутствуют.	
Получатель выписки:		Министерство строительства и инфраструктуры Челябинской области	

Эксперт

полное наименование должности	подпись	инициалы, фамилия

М.П.

Выписка из Единого государственного реестра недвижимости об объекте недвижимости
Сведения о зарегистрированных правах

Раздел 2 Лист 3

Здание			
вид объекта недвижимости			
Лист № 1 раздела 2	Всего листов раздела 2: 2	Всего разделов: 3	Всего листов выписки: 5
24.01.2023г. № КУВН-001/2023-14941580			
Кадастровый номер:		74:09:1105012:28	
1	Правообладатель (правообладатели):	1.1	Муниципальное общеобразовательное учреждение "Каслинская основная общеобразовательная школа №25", ИНН: 7409005025, ОГРН: 1027400729784
2	Вид, номер, дата и время государственной регистрации права:	2.1	Оперативное управление 74-74-09/013/2012-273 22.03.2012 00:00:00
3	Сведения об осуществлении государственной регистрации сделки, права без необходимого в силу закона согласия третьего лица, органа:	3.1	данные отсутствуют
4	Ограничение прав и обременение объекта недвижимости:	не зарегистрировано	
1	Правообладатель (правообладатели):	1.2	Муниципальное образование "Каслинский муниципальный район"
2	Вид, номер, дата и время государственной регистрации права:	2.2	Собственность 74-74-09/009/2009-390 16.03.2009 00:00:00
3	Сведения об осуществлении государственной регистрации сделки, права без необходимого в силу закона согласия третьего лица, органа:	3.2	данные отсутствуют
4	Ограничение прав и обременение объекта недвижимости:	не зарегистрировано	
5	Договоры участия в долевом строительстве:	не зарегистрировано	
6	Заявленные в судебном порядке права требования:	данные отсутствуют	
7	Сведения о возражении в отношении зарегистрированного права:	данные отсутствуют	
8	Сведения о наличии решения об изъятии объекта недвижимости для государственных и муниципальных нужд:	данные отсутствуют	
9	Сведения о невозможности государственной регистрации без личного участия правообладателя или его законного представителя:	данные отсутствуют	

полное наименование должности	подпись	инициалы, фамилия
-------------------------------	---------	-------------------

М.П.

Эксперт

Здание			
вид объекта недвижимости			
Лист № 2 раздела 2	Всего листов раздела 2: 2	Всего разделов: 3	Всего листов выписки: 5
24.01.2023г. № КУВИИ-001/2023-14941580			
Кадастровый номер:		74:09:1105012:28	
10	Правовые требования и сведения о наличии поступивших, но не рассмотренных заявлений о проведении государственной регистрации права (перехода, прекращения права), ограничения права или обременения объекта недвижимости, сделки в отношении объекта недвижимости:	отсутствуют	

полное наименование должности	подпись	инициалы, фамилия
-------------------------------	---------	-------------------

М.П.

Эксперт

О. Н. Букин

Иконография



Фото: историко-культурный опорный план и проект охранных зон г. Касли Челябинской области, 2006 г.