

АКТ
государственной историко-культурной экспертизы
выявленного объекта культурного наследия в целях обоснования целесообразности
включения такого объекта в единый государственный реестр объектов культурного
наследия (памятников истории и культуры) народов Российской Федерации
«Храм Святого Николая», расположенного по адресу: Челябинская область, п. Бер-
дяуш, ул. Связи, 2.



Челябинская область, п. Бердяуш

2023 г.

Настоящий Акт государственной историко-культурной экспертизы составлен в соответствии с Федеральным законом от 25 июня 2002 г. № 73-ФЗ «Об объектах культурного наследия (памятниках истории и культуры) народов Российской Федерации» (далее – Федеральный закон), Положением о государственной историко-культурной экспертизе, утвержденным постановлением Правительства Российской Федерации от 15 июля 2009 г.

№569 (далее – Положение), для обоснования вывода экспертизы об обоснованности (положительное заключение) или необоснованности (отрицательное заключение) включения объекта культурного наследия в реестр (Положение, п. 20 а) в целях обоснования включения объекта культурного наследия в реестр, определения категории историко-культурного значения объекта культурного наследия (Федеральный закон, статья 28).

В соответствии с пунктом 11 указанного выше Положения экспертиза проводится одним экспертом.

Дата начала проведения экспертизы: 1 сентября 2023 года.

Дата окончания проведения экспертизы: 1 ноября 2023 года.

Место проведения экспертизы: Челябинская область, п. Бердяуш

Сведения о заказчике экспертизы:

Наименование	ИП Займогов Александр Игоревич
ИНН, ОГРН	ИНН 661705657377 ОГРН 321665800117621

Сведения об исполнителе экспертизы:

Фамилия, имя и отчество	Николаева Вероника Николаевна
Образование	высшее
Специальность	архитектор
Ученая степень	нет
Стаж работы	22 года
Место работы и должность	главный архитектор проекта ООО «АВЕРО ГРУП»
Решение уполномоченного органа по аттестации экспертов на проведение экспертизы с указанием объектов экс-	приказ Министерства культуры Российской Федерации от 30.08.2023 № 2519: • <u>выявленные объекты культурного наследия в целях обосно-</u>

пертизы	<p><u>вания целесообразности включения данных объектов в реестр:</u></p> <ul style="list-style-type: none"> • документы, обосновывающие включение объектов культурного наследия в реестр; • документы, обосновывающие отнесение объекта культурного наследия к историко-культурным заповедникам, особо ценным объектам культурного наследия народов Российской Федерации либо объектам всемирного культурного и природного наследия; • проектная документация на проведение работ по сохранению объектов культурного наследия; • документация, обосновывающая границы защитной зоны объекта культурного наследия; • проекты зон охраны объекта культурного наследия.
---------	---

Информация об ответственности за достоверность сведений:

Я, нижеподписавшийся, эксперт государственной историко-культурной экспертизы Николаева Вероника Николаевна, признаю свою ответственность за соблюдение принципов проведения государственной историко-культурной экспертизы, установленных статьей 29 Федерального закона от 25.06.2002г. № 73-ФЗ «Об объектах культурного наследия (памятниках истории и культуры) народов Российской Федерации», Положением о государственной историко-культурной экспертизе, утвержденным постановлением Правительства Российской Федерации от 15 июля 2009 г. № 569 и отвечаю за достоверность сведений, изложенных в настоящем заключении экспертизы.

Настоящим подтверждаю, что предупрежден об уголовной ответственности за дачу заведомо ложных сведений по статье 307 Уголовного кодекса Российской Федерации, содержание которой мне известно и понятно.

Отношения эксперта и Заказчика экспертизы.

Эксперт:

- не имеют родственных связей с Заказчиком экспертизы (далее - Заказчик) (его должностными лицами, работниками);
- не состоят в трудовых отношениях с Заказчиком;
- не имеют долговых или иных имущественных обязательств перед Заказчиком;

- не владеют ценными бумагами, акциями (долями участия, паями в уставных капиталах) Заказчика;

- не заинтересованы в результатах исследований и решений, вытекающих из настоящего заключения экспертизы, с целью получения выгоды в виде денег, ценностей, иного имущества, услуг имущественного характера или имущественных прав для себя или третьих лиц.

Правовые основания для проведения экспертизы:

1. Федеральный закон от 25 июня 2002 года № 73-ФЗ «Об объектах культурного наследия (памятниках истории и культуры) народов Российской Федерации»;
2. Закон Челябинской области от 12 мая 2015 года N 168-ЗО «Об объектах культурного наследия (памятниках истории и культуры) в Челябинской области»
3. Положение о государственной историко-культурной экспертизе, утвержденное постановлением Правительства Российской Федерации от 15 июля 2009 года № 569;
4. Положение о едином государственном реестре объектов культурного наследия (памятников истории и культуры) народов Российской Федерации, утвержденное приказом Министерства культуры Российской Федерации от 3 октября 2011 года № 954;
5. Требования к составлению проектов границ территории объектов культурного наследия, утвержденные приказом Министерства культуры Российской Федерации от 4 июня 2015 года № 1745;
6. Порядок проведения работ по выявлению объектов, обладающих признаками объекта культурного наследия, и государственному учету объектов, обладающих признаками объекта культурного наследия, утвержденный приказом Министерства культуры Российской Федерации от 2 июля 2015 года № 1905;
7. Порядок определения предмета охраны объекта культурного наследия, включенного в единый государственный реестр объектов культурного наследия (памятников истории и культуры) народов Российской Федерации в соответствии со статьей 64 Федерального закона от 25 июня 2002 года № 73-ФЗ «Об объектах культурного наследия (памятниках истории и культуры) народов Российской Федерации», утвержденный приказом Министерства культуры Российской Федерации от 13 января 2016 года № 28.

Цели экспертизы

Обоснование целесообразности включения в единый государственный реестр объектов культурного наследия (памятников истории и культуры) народов Российской Федерации выявленного объекта культурного наследия «Храм Святого Николая», расположенного по адресу: Челябинская область, п. Бердяуш, ул. Связи, 2.

Объекты экспертизы

- Выявленный объект культурного наследия «Храм Святого Николая», расположенный по адресу: Челябинская область, п. Бердяуш, ул. Связи, 2;
- Документы, обосновывающие включение в единый государственный реестр объектов культурного наследия (памятников истории и культуры) народов Российской Федерации выявленного объекта культурного наследия «Храм Святого Николая» расположенный по адресу: Челябинская область, п. Бердяуш, ул. Связи, 2.

Перечень документов, представленных Заказчиком

- Копия приказа о включении объекта в перечень выявленных объектов культурного наследия Челябинской области, представляющих историческую, художественную или иную ценность, объектов, обладающих признаками объекта культурного наследия.
- Выписка из Единого государственного реестра недвижимости об объекте недвижимости.

Сведения об обстоятельствах, повлиявших на процесс проведения и результаты экспертизы

Обстоятельства, повлиявшие на процесс проведения и результаты проведения экспертизы, отсутствуют.

Сведения о проведенных исследованиях в рамках экспертизы (примененные методы, объем и характера выполненных работ, результаты)

- Сбор сведений о земельных участках и объектах недвижимости в границах исследуемой территории;
- Ознакомление с объектом экспертизы, изучение документов, представленных Заказчиком экспертизы;
- Визуальный осмотр (натурное обследование) и фотофиксация Объекта и его территории;
- Сбор и анализ архивных, библиографических, научно-исследовательских материалов по рассматриваемому объекту и прилегающей к нему территории;
- Анализ собранных сведений и материалов;
- Разработка предмета охраны рассматриваемого объекта;
- Разработка границ территории рассматриваемого объекта, разработка режимов использования земель и требований к градостроительным регламентам в границах территории рассматриваемого объекта;
- Консультирование с заказчиком экспертизы по содержательным вопросам относительно объекта экспертизы;
- Формулирование вывода экспертизы, составление заключения экспертизы в виде Акта государственной историко-культурной экспертизы.

Факты и сведения, выявленные и установленные в результате проведенных исследований.

– Исторические сведения об объекте

Деревянная Свято-Никольская Церковь была построена в 1911 г. на возвышенном месте пос. Бердяуш Саткинского района Челябинской области. Этот населенный пункт находится на реке Бердяуш. Он появился, благодаря строительству в конце 19-го века Самаро-Златоустовской железной дороги. Сначала был основан разъезд, потом возник поселок. Ранее здесь существовал башкирский аул. Название селу дала речка. До сих пор нет единого мнения о происхождении этого названия.

В начале 1930-х годов здание храма было передано для хозяйственных нужд поселка: в храме располагались МТС, зернохранилище. Первоначальный вид храма был утрачен.

Во время Великой Отечественной Войны храм был открыт, действовал: совершались богослужения и возносились молитвы об успешном окончании войны. В 1960-х годах храм вновь был закрыт.

С 1989 г. православная община поселка начала восстанавливать храм. Однако нарушенная во времена запустения архитектура храма дала о себе знать: возник перекося стен сруба, возникла аварийная ситуация. В 2005 г. она была устранена: сруб выровняли, и для страховки были установлены дополнительные столбы. Купол над центральной частью храма и колокольня не восстановлены. Большой колокол подвешен на крыльце храма.

Полные архивные сведения по храму не сохранены, за свою историю храм пережил и пожар. Церковь Николая Чудотворца - деревянная, представляет собой маленькое миниатюрное здание, внешне похожее на жилой дом. Территория вокруг ухожена, разбиты цветники. Рядом находится сельское кладбище.

В настоящий момент в здании находится действующий храм.

– Современная градостроительная ситуация

Объект расположен в центральной части поселка Бердяуш, в квартале, ограниченном улицей Советская, Связи.

Объект является частью застройки площади по ул. Связи.

Окружающая застройка имеет низкую плотность. Этажность застройки в квартале варьируется от 1 до 2 этажей. В квартале расположены объекты культового, жилого назначения, а также нежилые хозяйственные здания. Застройка в квартале преимущественно периметрального типа.

Застройка прилегающих кварталов наполнена объектами общественного, и жилого назначения.

Транспортная ситуация на рассматриваемой территории благоприятная: рядом с объектом присутствуют организованные общедоступные парковки по ул. Советская. Движение общественного транспорта осуществляется с улицы Советская. Ближайший остановочный пункт располагается в 260 м. от объекта. Наиболее активное пешеходное движение характерно для рассматриваемой части поселка вдоль улицы Советская.

Инфраструктура исследуемой территории не организована в плане благоустройства. Специализированная инфраструктура для велосипедистов и маломобильных групп населения не развита.

– Визуальное восприятие объекта

Сохранность условий визуального восприятия объекта в его историко-градостроительной и природной среде обеспечивается пешеходными маршрутами зрительного восприятия в канале улицы Связи, а также с прилегающей к Объекту территории.

Объект расположен внутри площади по ул. Связи, объект окружён по периметру кустарниками и выделяется на фоне озеленения при визуальном восприятии. Восприятие Объекта обеспечивается озеленённой благоустроенной территорией вокруг него, архитектурно-планировочная структурой.

– Объект представляет собой одноэтажное прямоугольное в плане здание с вальмовой крышей.

Северный фасад решен в 2 оси. Входная группа на второй оси с колокольной и козырьком. На первой оси прямоугольно окно. Оконный проем с прямоугольной перемычкой, дверной с лучковой.

Восточный фасад решен в 5 осей. На 2 оси дверной проем с прямоугольной перемычкой. Оконные проемы с циркульной перемычкой и наличниками.

Южный фасад – алтарная часть.

Западный фасад решен в 5 оконных осей. Северная часть решена в 2 яруса, оконные проемы с прямоугольной перемычкой и декоративным наличником. Прочие оконные проемы с циркульной перемычкой и наличником. Между парами проемов лопатка.

Над центральным объемом барабан с луковичной главой.

В интерьере храма оконные проемы с циркульной перемычкой с наличниками.

Сведения о наименовании объекта

«Храм Святого Николая»

Сведения о времени возникновения или дате создания объекта, датах основных изменений (перестроек) данного объекта и (или) датах связанных с ним исторических событий

1911 г.

Сведения о местонахождении объекта

Челябинская область, п. Бердяуш, ул. Связи, 2

Сведения о категории историко-культурного значения объекта

Выявленный объект культурного наследия.

Сведения о виде объекта

Памятник.

Сведения о границах территории объекта, включая текстовое и графическое описания местоположения этих границ, перечень координат характерных точек этих границ в системе координат, установленной для ведения государственного кадастра объектов недвижимости

Границы территории не утверждены; описание границ территории разработано в составе настоящей экспертизы и представлено в приложениях к настоящему акту экспертизы.

Фотографическое (графическое) изображение объекта

Современная фотофиксация объекта представлена в приложении.

Перечень документов и материалов, собранных и полученных при проведении экспертизы:

Материалы фотофиксации рассматриваемого объекта (дата выполнения фотофиксации октябрь 2023 г.)

Перечень специальной, технической и справочной литературы, использованной при проведении экспертизы:**Методические пособия, включая законодательные и подзаконные акты:**

1. Национальный стандарт РФ ГОСТ Р 55528-2013 «Состав и содержание научно-проектной документации по сохранению объектов культурного наследия. Памятники истории и культуры. Общие требования», утвержденный приказом Федерального агентства по техническому регулированию и метрологии от 28 августа 2013 года № 593-с;
2. Национальный стандарт Российской Федерации ГОСТ Р 56891.1 – 2016 Сохранение объектов культурного наследия. Термины и определения. Часть 1 Общие понятия, состав и содержание научно-проектной документации, утвержденным приказом Федерального агентства по техническому регулированию и метрологии от 10 марта 2016 года № 134-ст;
3. Национальный стандарт Российской Федерации ГОСТ Р 56891.2 – 2016 Сохранение объектов культурного наследия. Термины и определения. Часть 2 Памятники истории и культуры, утвержденным приказом Федерального агентства по техническому регулированию и метрологии от 10 марта 2016 года № 135-ст.
4. Методика установления границ территории объектов культурного наследия (памятников истории и культуры), разработанные государственным унитарным предприятием «Науч-

но-исследовательский и проектный институт генерального плана города Москвы» по заказу Комитета по архитектуре и градостроительству города Москвы в 2008 году;

5. Методические указания по проведению комплексных историко-культурных исследований), разработанные государственным унитарным предприятием «Научно-исследовательский и проектный институт генерального плана города Москвы» по заказу Комитета по архитектуре и градостроительству города Москвы в 2009 году;

6. Методические указания по определению предмета охраны для объектов, предложенных к включению в реестр объектов культурного наследия, выявленных объектов культурного наследия и объектов культурного наследия федерального и регионального значения (памятников истории и культуры), подготовленные по заказу Комитета по культурному наследию города Москвы (Москомнаследие) в 2011 году ООО «ПФ-Градо».

Список литературы:

1. Православные храмы Челябинской области: история и архитектура / [науч. ред. В. Д. Оленьков]. - Челябинск: Авто Граф, 2008. - 256 с. : ил.
2. Челябинская область: энциклопедия: В 7 т. /гл. ред. К.Н. Бочкарев. – Челябинск: Красный пояс, 2008.
3. Пономаренко Елена Владимировна. Классицизм в культовой архитектуре Южного Урала и классические черты в современной архитектурной практике. Вестник Южно-Уральского государственного университета. Серия: Социально-гуманитарные науки. 2009 г. URL: <https://cyberleninka.ru/article/n/klassitsizm-v-kultovoy-arhitekture-yuzhnogo-urala-i-klassicheskie-cherty-v-sovremennoy-arhitekturnoy-praktike/viewer> (дата обращения: 25.10.2023).

Обоснование выводов экспертизы

Экспертное заключение подготовлено по изучению представленных на экспертизу документов и проведения необходимых дополнительных исследований и оценок, основываясь на содержании Федерального закона «Об объектах культурного наследия (памятниках истории и культуры) народов Российской Федерации», других документов, указанных в настоящем акте.

– Объем и содержание представленных заявителем (Заказчиком) документов достаточны для принятия решения и формулирования однозначного вывода настоящей экспертизы.

– Представленная на экспертизу документация обеспечивает достижение целей – обоснования включения объекта культурного наследия в реестр, определения категории историко-культурного значения объекта культурного наследия, в соответствии со статьей 28 Федерального закона «Об объектах культурного наследия (памятниках истории и культуры) народов Российской Федерации».

- Вывод экспертизы формулируется в соответствии со статьей 20 (пункт а) Положения о государственной историко-культурной экспертизе, утвержденного постановлением Правительства Российской Федерации от 15 июля 2009 года № 569.
- Целесообразность включения объекта в реестр обоснована его историко-культурной ценностью, в соответствии со статьей 18 (п. 2, 3, 4), статьей 32 Федерального закона «Об объектах культурного наследия (памятниках истории и культуры) народов Российской Федерации».
- Историко-культурная ценность соответствует особенностям объекта (предмета охраны), послужившим (принимаемым настоящей экспертизой) основаниями для включения объекта в государственный реестр объектов культурного наследия, в соответствии со статьей 18 Федерального закона «Об объектах культурного наследия (памятниках истории и культуры) народов Российской Федерации».
- Определение историко-культурной ценности объекта:
Объект обладает градостроительной ценностью как часть исторической среды п. Бердяуш. Объект расположен в центральной части поселка Бердяуш, в квартале, ограниченном улицей Советская, Связи.
Объект обладает архитектурной и художественной ценностью как подлинный памятник культовой архитектуры начала XX века.
Объект обладает исторической ценностью, как подлинный памятник культового зодчества начала XX века.
- Категория историко-культурного значения объекта культурного наследия экспертом определяется в соответствии со статьей 4 Федерального закона от 25.06.2002 № 73-ФЗ «Об объектах культурного наследия (памятниках истории и культуры) народов Российской Федерации»: «объекты культурного наследия регионального значения - объекты, обладающие историко-архитектурной, художественной, научной и мемориальной ценностью, имеющие особое значение для истории и культуры субъекта Российской Федерации».
- Наименование объекта культурного наследия «Храм Святого Николая» экспертом определяется в соответствии со статьей 4 Федерального закона от 25.06.2002 № 73-ФЗ «Об объектах культурного наследия (памятниках истории и культуры) народов Российской Федерации»: «объекты культурного наследия регионального значения – объекты, обладающие историко-архитектурной, художественной, научной и мемориальной ценностью, имеющие особое значение для истории и культуры муниципального образования».
- Границы территории объекта (включая текстовое и графическое описания местоположения этих границ, перечень координат характерных точек этих границ), определены в ходе настоящей экспертизы с учетом особенностей объекта культурного наследия, включая

степень его сохранности и этапы развития, и соответствуют ст. 3.1 Федерального закона от 25.06.2002 № 73-ФЗ.

Вывод

Современное состояние объекта, сохранность его подлинных исторических элементов характеризуют наличие особенностей объекта (предмета охраны), представляющих основания для включения объекта в государственный реестр объектов культурного наследия;

Считать обоснованным (положительное заключение) включение в единый государственный реестр объектов культурного наследия (памятников истории и культуры) народов Российской Федерации объекта культурного наследия.

- **Наименование: «Храм Святого Николая»**
- **Время создания (возникновения) объекта и (или) дата связанного с ним исторического события: 1911 г.**
- **Адрес (местонахождение): п. Бердяуш, ул. Связи, 2.**
- **Вид объекта: памятник (общая видовая принадлежность – памятник градостроительства и архитектуры)**
- **Категория историко-культурного значения: объект культурного наследия регионального значения**
- **Предмет охраны: в соответствии с проектом, представленным в приложении:**
 1. **Градостроительные характеристики**
Историческое местоположение объекта в градостроительной среде – Челябинская область, п. Бердяуш, ул. Связи, 2, в центральной части поселка Бердяуш, в квартале, ограниченном улицей Советская, Связи.
Композиционная значимость – объект является частью рядовой застройки ул. Связи.
 2. **Архитектурные и конструктивные характеристики**
Конфигурация и габаритные размеры памятника.
Одноэтажное прямоугольное в плане здание с вальмовой крышей.
 3. **Композиционное и архитектурно-художественное оформление**
 - **Северный фасад:**
 - дверной проем с лучковой перемычкой;
 - **Восточный фасад:**
 - оконные проемы с циркульной перемычкой и наличниками;
 - **Западный фасад:**
 - оконные проемы с циркульной перемычкой и наличниками;
 - лопатки.
 - **Алтарная часть:**

- юго-западный и юго-восточный фасады алтарной части решены в 1 ось с циркульной перемычкой и наличниками;

- Интерьер:

- оконные проемы с циркульной перемычкой и наличниками.

4. Материалы

- дерево, оштукатуренное и окрашенное.

- Границы территории: в соответствии с проектом, представленным в приложении.

Перечень приложений к заключению экспертизы

1. Материалы, предоставленные заказчиком государственной историко-культурной экспертизы объекта культурного значения.
2. Картографические и фотоматериалы по объекту экспертизы.
3. Материалы современной фотофиксации (октябрь 2023 г.).
4. Проект предмета охраны объекта культурного наследия.
5. Проект границ территории объекта культурного наследия.

Эксперт государственной
историко-культурной экспертизы

В.Н. Николаева

Дата оформления Акта государственной историко-культурной экспертизы: 01.11.2023 г.

Приложения

**К акту государственной историко-культурной экспертизы
выявленного объекта культурного наследия в целях обоснования целесообразности
включения такого объекта в единый государственный реестр объектов культурного
наследия (памятников истории и культуры) народов Российской Федерации**

**«Храм Святого Николая», расположенного по адресу: Челябинская область, п. Бердяш,
ул. Связи, 2**



МИНИСТЕРСТВО КУЛЬТУРЫ ЧЕЛЯБИНСКОЙ ОБЛАСТИ

П Р И К А З

14. 04. 2016

Челябинск

№ 167

Об утверждении перечня выявленных объектов культурного наследия Челябинской области, представляющих историческую, художественную или иную культурную ценность

Во исполнение ст. 64 Федерального закона от 25 июня 2002 года № 73-ФЗ «Об объектах культурного наследия (памятниках истории и культуры) народов Российской Федерации» и с учетом выявления новых объектов культурного наследия

ПРИКАЗЫВАЮ:

1. Утвердить перечень выявленных объектов культурного наследия Челябинской области, представляющих историческую, художественную или иную культурную ценность, 2016 г. (прилагается).

2. Управлению государственной охраны объектов культурного наследия (Баландин А.А.) организовать работу по включению выявленных объектов культурного наследия Челябинской области в единый государственный реестр объектов культурного наследия (памятников истории и культуры) народов Российской Федерации.

3. Контроль за исполнением настоящего приказа возложить на заместителя Министра культуры Челябинской области Я.Н. Комиссарову.

Министр культуры

А.В. Бетехтин

Перечень выявленных объектов культурного наследия Челябинской области, представляющих историческую, художественную или иную культурную ценность, 2016 г.

1525	Дом Аллатона П.С.	памятник архитектуры и градостроительства	XX в.	памятник	Саткинский муниципальный район	Сатка г.	Комсомольская ул., 3			
1526	Храм Святого Николая	памятник архитектуры и градостроительства	XIX в.	памятник	Саткинский муниципальный район	Бердзун п.	Сыган ул., 2			
1527	Дом Голунова В.А.	памятник архитектуры и градостроительства	XX в.	памятник	Саткинский муниципальный район	Сатка г.	Советская ул., 7			
1528	Писаница Валашицкая	памятник археологии	Неолит, эпоха бронзы	памятник	Саткинский муниципальный район		Правый берег р. Ай, в 2,5 км выше по течению от д. Валашино.	удовлетворительное	Широков В.Н. Отчет о проведенном обследовании наскальных изображений в Саткинском и Катав-Ивановском районах Челябинской области. 1993 г.	
1529	Александровское селение I	памятник археологии	Ранний железный век	памятник	Саткинский муниципальный район		5 км к юго-востоку от с. Александров, на левом берегу р. Ай, в 0,5 км ниже устья левого притока р. Ай р. Каменик.	удовлетворительное	Медникова Э.М., Работод Р. Отчет о работах разведочного отряда археологической экспедиции Челябинского областного Златоустовского городского краеведческих музеев в 1955 г.	

Филиал публично-правовой компании "Роскадастр" по Челябинской области
полное наименование органа регистрации

Выписка из Единого государственного реестра недвижимости об объекте недвижимости

Сведения о характеристиках объекта недвижимости

На основании запроса от 04.04.2023, поступившего на рассмотрение 04.04.2023, сообщаем, что согласно записям Единого государственного реестра недвижимости:

Раздел 1 Лист 1			
Значение			
вид объекта недвижимости			
Лист № 1 раздела 1	Всего листов раздела 1: 2	Всего разделов: 2	Всего листов выписки: 4
04.04.2023г. № КУВИ-001/2023-79152204			
Кадастровый номер:	74:18:0501052:1122		
Номер кадастрового квартала:	74:18:0501052		
Дата присвоения кадастрового номера:	10.12.2011		

Ранее присвоенный государственный учетный номер:	Иной номер 74:018:08479:000002:000000; Инвентарный номер 8479; Условный номер 74-74-18/043/2010-452		
Местоположение:	Челябинская область, р-н Сапкинский, рп Бердзаш, ул Связи, д.2		
Площадь:	163.9		
Назначение:	Нежилое		
Наименование:	Церковь		
Количество этажей, в том числе подземных этажей:	2, в том числе подземных 0		
Материал наружных стен:	Деревянные		
Год ввода в эксплуатацию по завершении строительства:	данные отсутствуют		
Год завершения строительства:	данные отсутствуют		
Кадастровая стоимость, руб.:	177661536		
Кадастровые номера иных объектов недвижимости, в пределах которых расположен объект недвижимости:	74:18:0501052:29		
Кадастровые номера помещений, машино-мест, расположенных в здании или сооружении:	данные отсутствуют		
Кадастровые номера объектов недвижимости, из которых образован объект недвижимости:	данные отсутствуют		
Кадастровые номера образованных объектов недвижимости:	данные отсутствуют		
Сведения о включении объекта недвижимости в состав предприятия как имущественного комплекса:	данные отсутствуют		
Сведения о включении объекта недвижимости в состав единого недвижимого комплекса:	данные отсутствуют		


 ДОКУМЕНТ ПОДПИСАН
 ЭЛЕКТРОННОЙ ПОДПИСЬЮ
 Сертификат: 50401774034510740505060478
 Владелец: ФГБУ «РАСЧЕТЫ СЛУЖБЫ ГОСУДАРСТВЕННОЙ РЕГИСТРАЦИИ, КАДАСТРА И КАРТОГРАФИИ»
 Действителен с: 17.05.2022 по: 11.08.2025

полное наименование должности

инициалы, фамилия

Занятие	
вид объекта недвижимости	
Лист № 2 раздела 1	Всего листов раздела 1: 2
Лист № 2 раздела 1	Всего разделов: 2
Всего листов выписки: 4	
04.04.2023г. № КУВН-001/2023-79152204	
Кадастровый номер: 74:18:0501052:1122	
Виды разрешенного использования:	нежилое
Сведения о включении объекта недвижимости в реестр объектов культурного наследия:	Является выявленным объектом культурного наследия, представляющего собой историко-культурную ценность, Памятник и Храм Святого Николая, 2023-01-09, РУД-0124/2023-127-1 решения органов охраны объектов культурного наследия - в отношении объекта недвижимости, являющегося выявленным объектом культурного наследия.
Сведения о кадастровом инженере:	данные отсутствуют
Статус залога об объекте недвижимости:	Сведения об объекте недвижимости имеют статус "актуальные, ранее учтенные"
Особые отметки:	Сведения, необходимые для заполнения разделов: 5 - Описание местоположения объекта недвижимости; 6 - Сведения о частях объекта недвижимости; 7 - Перечень помещений, машино-мест, расположенных в здании, сооружении; 8 - План расположения помещения, машино-места на этаже (плане этажа), отсутствуют.
Получатель выписки:	Министерство строительства и инфраструктуры Челябинской области

 ДОКУМЕНТ ПОДПИСАН ЭЛЕКТРОННОЙ ПОДПИСЬЮ	
Сертификат: 2040974034192043ХС7АЖ0АУ8 Владелец: ФЕДЕРАЛЬНОЕ АГЕНТСТВО ПО ТЕХНИЧЕСКОМУ РЕГУЛИРОВАНИЮ И МЕТРОЛОГИИ Действителен с 17.05.2023 по 11.08.2023	
ПОЛНОЕ НАИМЕНОВАНИЕ ДОЛЖНОСТИ	ИНИЦИАЛЫ, ФАМИЛИЯ

Выписка из Единого государственного реестра недвижимости об объекте недвижимости
Сведения о зарегистрированных правах

Задание		Задание	
вид объекта недвижимости		вид объекта недвижимости	
Лист № 1 раздела 2	Всего листов раздела 2: 2	Всего разделов: 2	Всего листов выписки: 4
04.04.2023г. № КУВИА-001/2023-79152204		74:18:0501052:1122	
Кадастровый номер:		74:18:0501052:1122	
1	Правообладатель (правообладатели): Сведения о возможности предоставления третьим лицам персональных данных физического лица: Вид, номер, дата и время государственной регистрации права:	1.1 1.1.1 2.1 3.1	Местная православная религиозная организация Прихода храма Святителя Николая п. Бердуши Челябинской епархии Русской Православной Церкви, ИНН: 7417003590, ОГРН: 1037400002947 данные отсутствуют Собственность 74-74-18/051/2010-393 19.10.2010 00:00:00 данные отсутствуют
3	Сведения об осуществлении государственной регистрации сделки, права без необходимого в силу закона согласия третьего лица, органа:		
4	Ограничение прав и обременение объекта недвижимости: 4.1 вид: дата государственной регистрации: номер государственной регистрации: срок, на который установлены ограничение прав и обременение объекта недвижимости: лицо, в пользу которого установлены ограничение прав и обременение объекта недвижимости: сведения о возможности предоставления третьим лицам персональных данных физического лица основание государственной регистрации: сведения об осуществлении государственной регистрации сделки, права, ограничения права без необходимого в силу закона согласия третьего лица, органа: сведения об управляющем залогом и о договоре управления залогом, если такой договор заключен для управления ипотекой:		Объект культурного наследия 19.10.2010 00:00:00 74-74-18/051/2010-393 Срок действия с 19.10.2010 срок не определен Министерство культуры Челябинской области, ИНН: 7451208364, ОГРН: 1047423521463, контактная информация: mokn-mkche@mail.ru, 454113, Россия, Челябинская обл., г. Челябинск, пл. Революции, д. 4 данные отсутствуют Охранное обязательство по недвижимому выявленному объекту культурного наследия, № 308/В, выдан 23.10.2009 данные отсутствуют данные отсутствуют



 ДОКУМЕНТ ПОДПИСАН
 ЭЛЕКТРОННОЙ ПОДПИСЬЮ
 Сертификат: 304879583546107431XUAD06A78
 Выходя: ФЕДЕРАЛЬНАЯ СЛУЖБА ГОСУДАРСТВЕННОЙ
 РЕГИСТРАЦИИ, КАДАСТРА И КАРТОГРАФИИ
 Довольствие: с 17.05.2022 по 10.09.2023

полное наименование должности

инициалы, фамилия

Лист 4

Здание			
вид объекта недвижимости			
Лист № 2 раздела 2	Всего листов раздела 2. 2	Всего разделов: 2	Всего листов выписки: 4
04.04.2023г. № КУВИ-001/2023-79152204			
Кадастровый номер: 74:18:0501052:1122			
	сведения о депозитарии, который осуществляет хранение обезличенной документарной складной или электронной складной;		
	ведения о внесении изменений или дополнений в регистрационную запись об ипотеке;		
5	Договоры участия в долевом строительстве;	не зарегистрировано	
6	Заявления в судебном порядке права требования;	данные отсутствуют	
7	Сведения о возможности предоставления третьим лицам персональных данных физического лица	данные отсутствуют	
8	Сведения о возражении в отношении зарегистрированного права;	данные отсутствуют	
9	Сведения о наличии решения об изъятии объекта недвижимости для государственных и муниципальных нужд;	данные отсутствуют	
10	Сведения о невозможности государственной регистрации без личного участия правообладателя или его законного представителя;	данные отсутствуют	
11	Правопритязания и сведения о наличии поступивших, но не рассмотренных заявлений о проведении государственной регистрации права (перехода, прекращения права), ограничения права или обременения объекта недвижимости, сделки в отношении объекта недвижимости;	отсутствуют	



ПОЛНОЕ НАИМЕНОВАНИЕ ДОЛЖНОСТИ

ИННИЦИАЛЫ, ФАМИЛИЯ

Картографические и иконографические материалы по объекту экспертизы

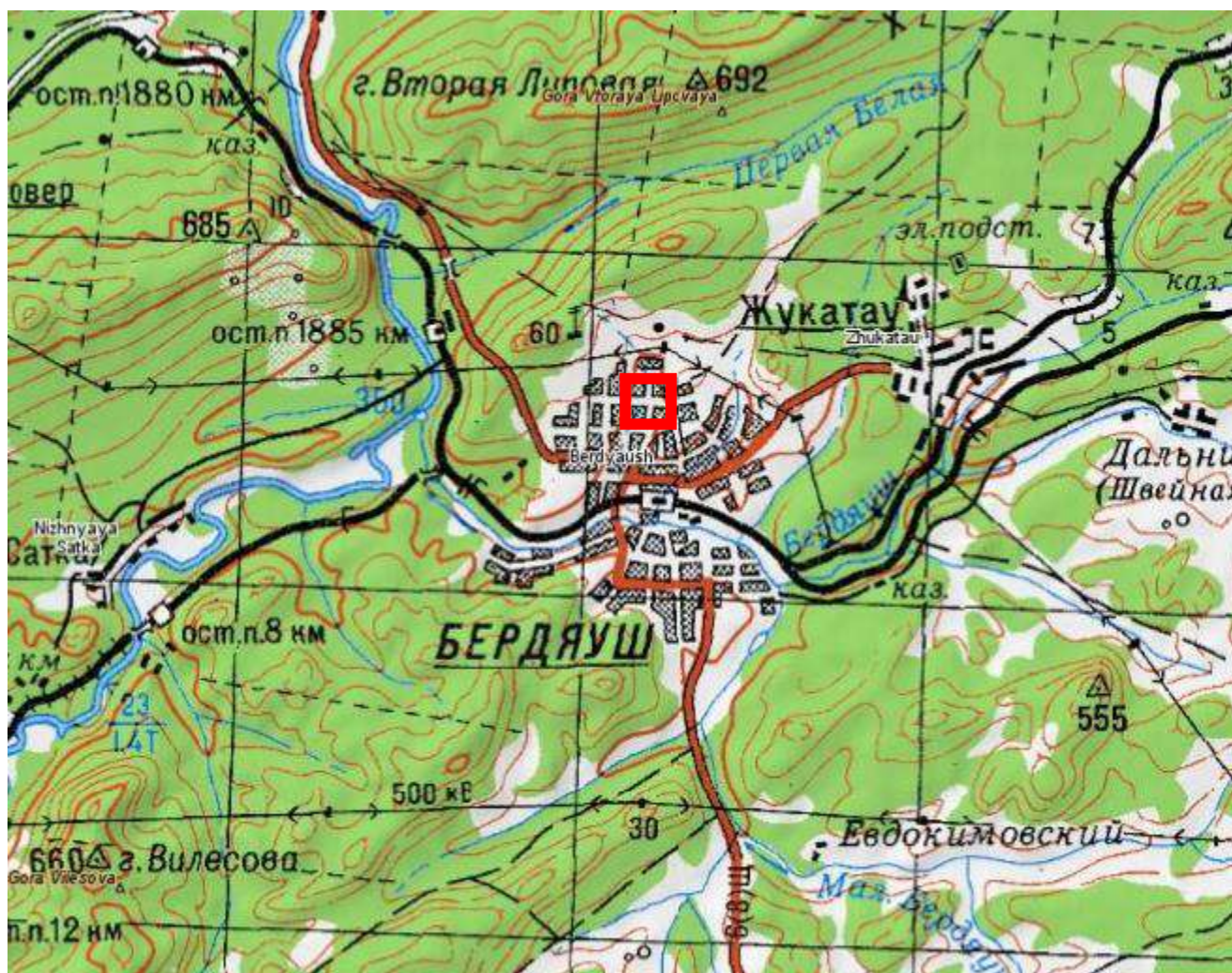


Рис.1. Фрагмент плана п. Бердяуш, 1970-1990-е гг.



Расположение рассматриваемого объекта

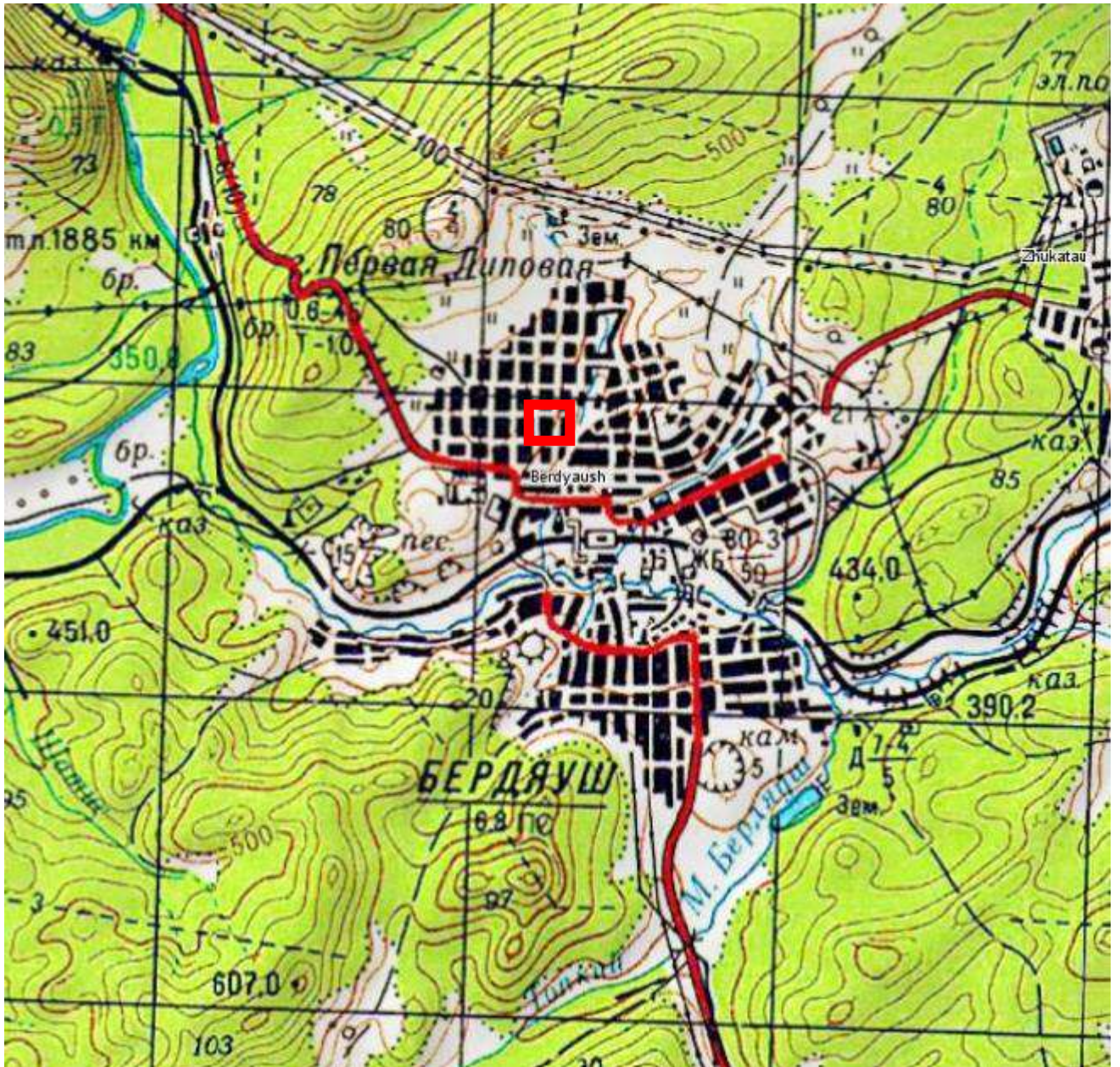


Рис.2. Фрагмент топографической карты, с. Бердяуш, 1985 г.



Расположение рассматриваемого объекта

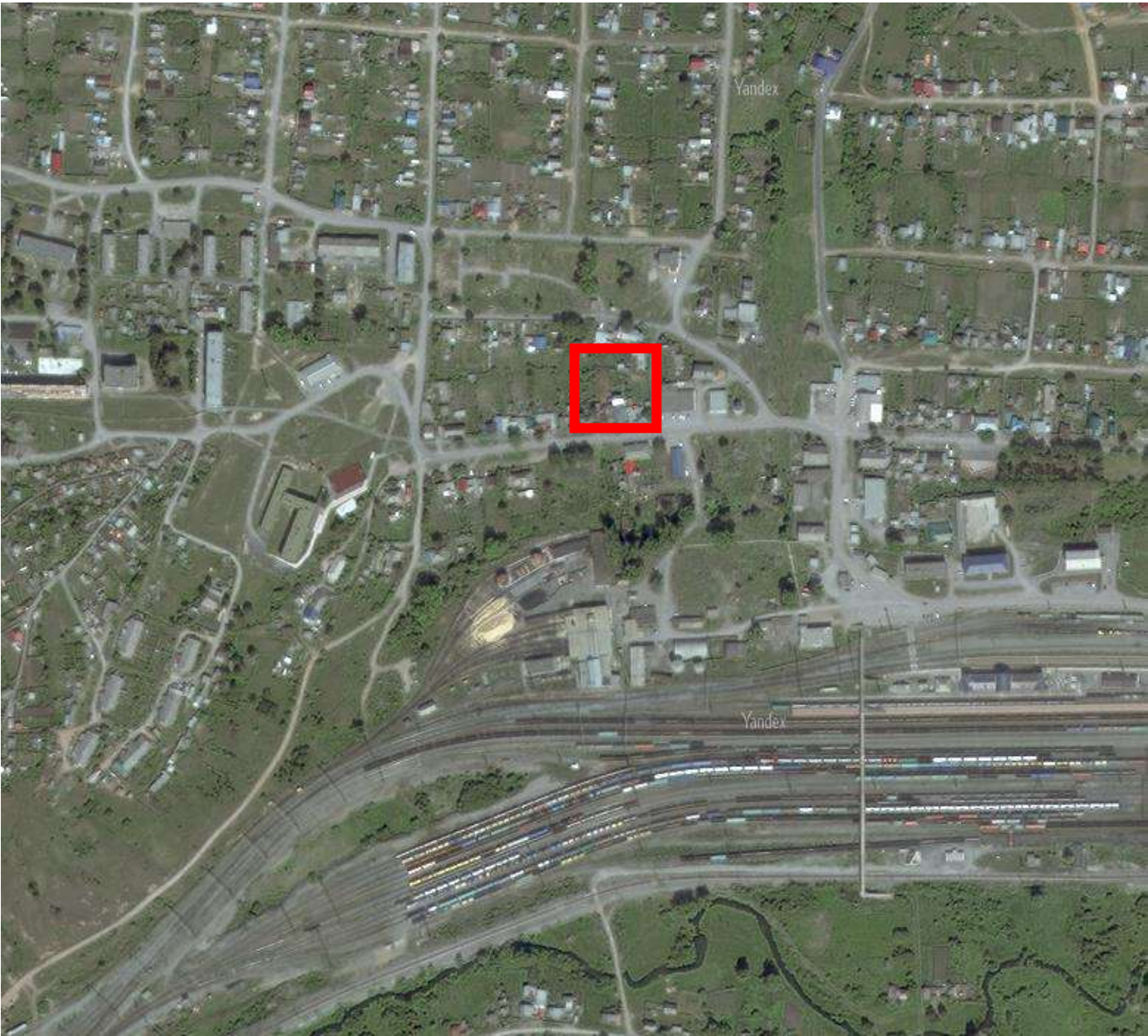


Рис.3. Спутниковый снимок, п. Бердяуш, 2023 г.



Расположение рассматриваемого объекта

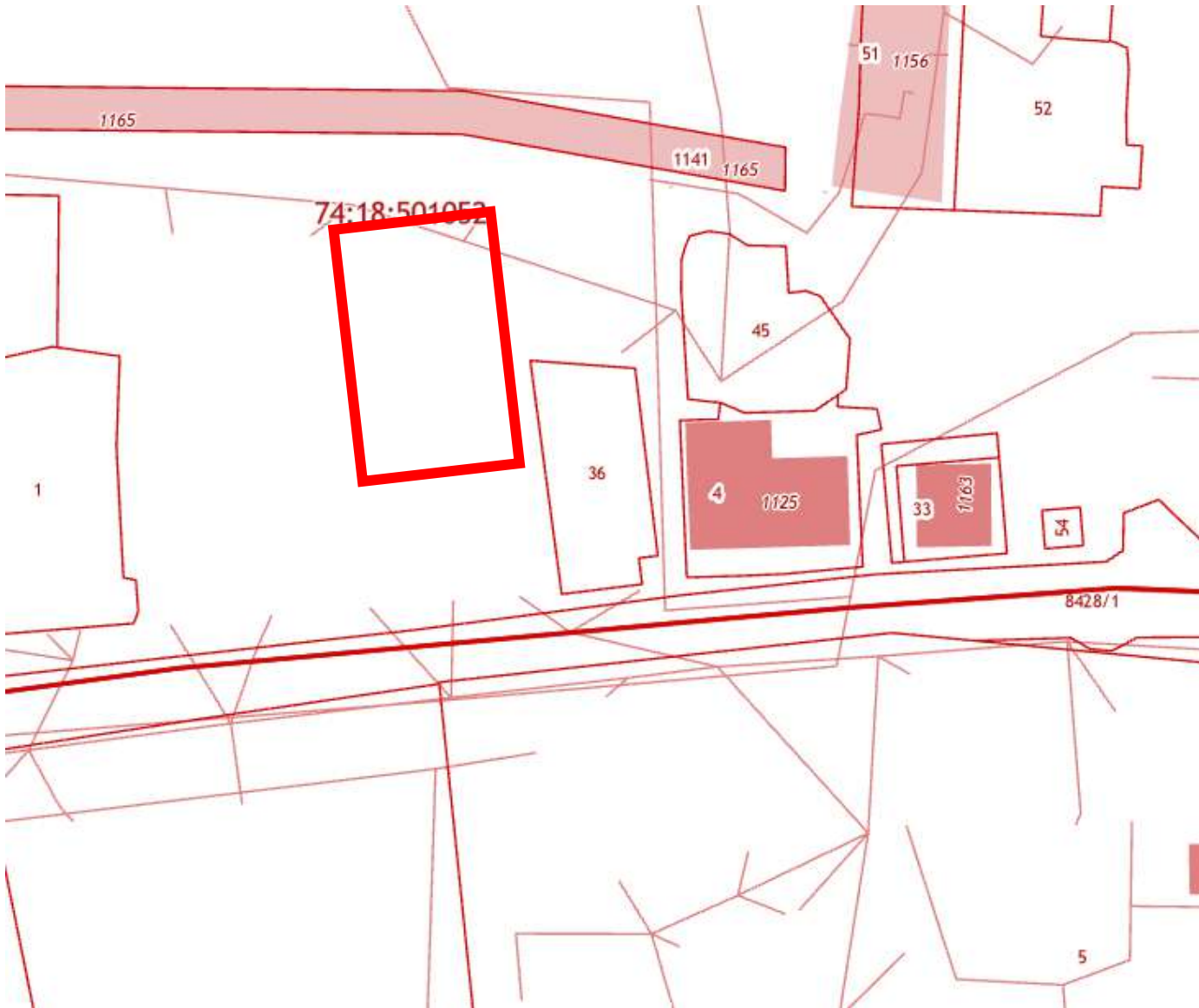


Рис.4. Выкопировка из кадастровой карты, для рассматриваемого объекта отдельного земельного участка не выделено.



Расположение рассматриваемого объекта.

МАТЕРИАЛЫ СОВРЕМЕННОЙ ФОТОФИКСАЦИИ

Схема фотофиксации

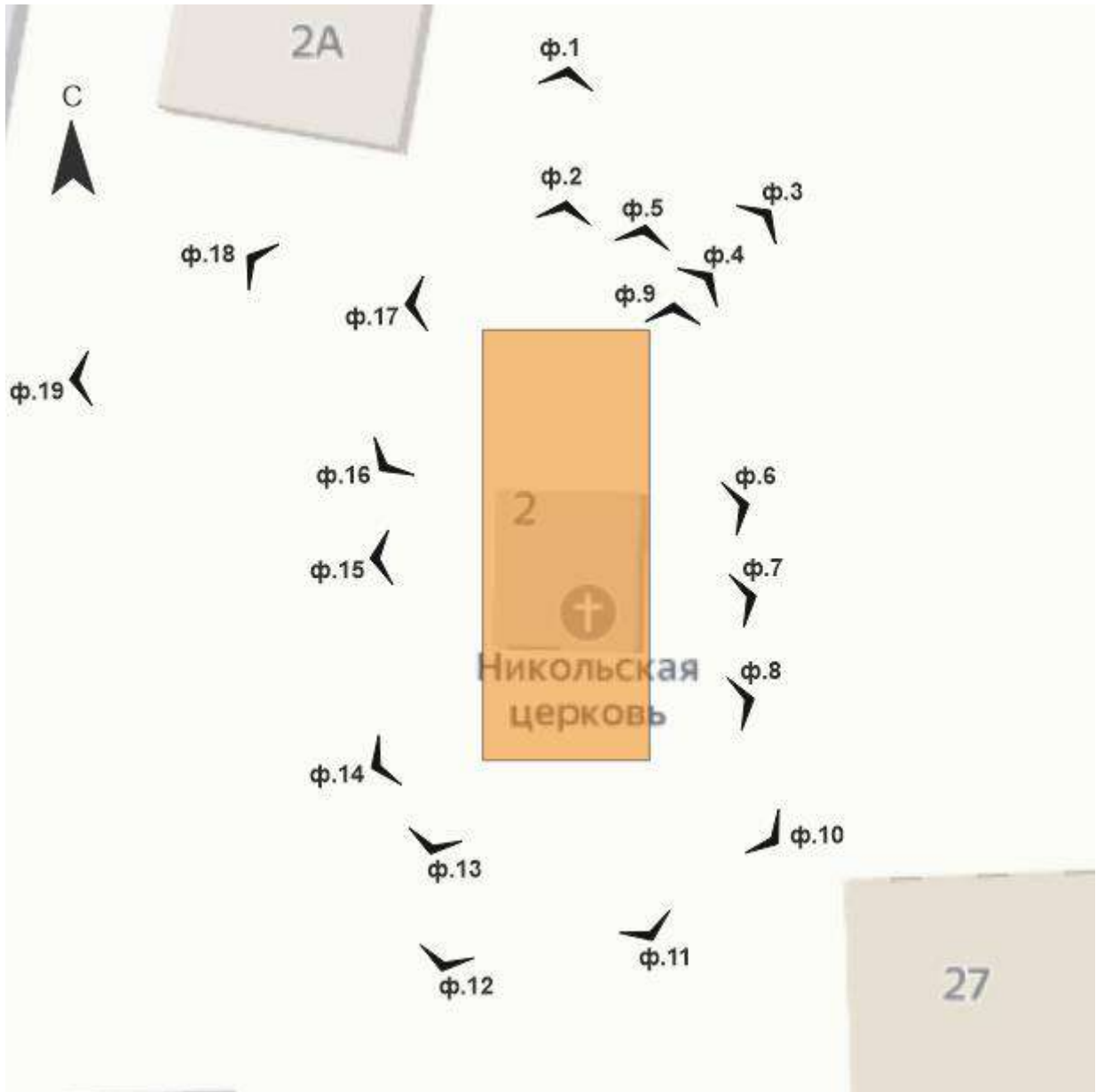




Фото 1. Выявленный объект культурного наследия «Храм Святого Николая» по адресу: Челябинская область, п. Бердяуш, ул. Связи, 2. Общий вид выявленного объекта культурного наследия.

Объект представляет собой одноэтажное прямоугольное в плане здание с вальмовой крышей. Над центральным объемом барабан с луковичной главой.

Автор съемки: Займогов А.И.

Съемка выполнена фотоаппаратом: Canon EOS 90D.

Октябрь 2023 г.



Фото 2. Выявленный объект культурного наследия «Храм Святого Николая» по адресу: Челябинская область, п. Бердяуш, ул. Связи, 2. Общий вид выявленного объекта культурного наследия.

Объект представляет собой одноэтажное прямоугольное в плане здание с вальмовой крышей. Над центральным объемом барабан с луковичной главой.

Автор съемки: Займогов А.И.

Съемка выполнена фотоаппаратом: Canon EOS 90D.

Октябрь 2023 г.



Фото 3. Выявленный объект культурного наследия «Храм Святого Николая» по адресу: Челябинская область, п. Бердяуш, ул. Связи, 2. Общий вид выявленного объекта культурного наследия.

Объект представляет собой одноэтажное прямоугольное в плане здание с вальмовой крышей. Над центральным объемом барабан с луковичной главой.

Автор съемки: Займогов А.И.

Съемка выполнена фотоаппаратом: Canon EOS 90D.

Октябрь 2023 г.



Фото 4. Выявленный объект культурного наследия «Храм Святого Николая» по адресу: Челябинская область, п. Бердяуш, ул. Связи, 2. Фрагмент северного фасада выявленного объекта культурного наследия.

Северный фасад решен в 2 оси. Входная группа на второй оси с колокольной и козырьком. На первой оси прямоугольно окно. Оконный проем с прямоугольной перемычкой, дверной с лучковой.

Автор съемки: Займогов А.И.

Съемка выполнена фотоаппаратом: Canon EOS 90D.

Октябрь 2023 г.



Фото 5. Выявленный объект культурного наследия «Храм Святого Николая» по адресу: Челябинская область, п. Бердяуш, ул. Связи, 2. Фрагмент северного фасада выявленного объекта культурного наследия.

Северный фасад решен в 2 оси. Входная группа на второй оси с колокольной и козырьком. На первой оси прямоугольно окно. Оконный проем с прямоугольной перемычкой, дверной с лучковой.

Автор съемки: Займогов А.И.

Съемка выполнена фотоаппаратом: Canon EOS 90D.

Октябрь 2023 г.



Фото 6. Выявленный объект культурного наследия «Храм Святого Николая» по адресу: Челябинская область, п. Бердяуш, ул. Связи, 2. Фрагмент восточного фасада выявленного объекта культурного наследия.

Восточный фасад решен в 5 осей. На 2 оси дверной проем с прямоугольной перемычкой. Оконные проемы с циркульной перемычкой и наличниками.

Автор съемки: Займогов А.И.

Съемка выполнена фотоаппаратом: Canon EOS 90D.

Октябрь 2023 г.



Фото 7.Выявленный объект культурного наследия «Храм Святого Николая» по адресу: Челябинская область, п. Бердяуш, ул. Связи, 2. Фрагмент восточного фасада выявленного объекта культурного наследия.

Восточный фасад решен в 5 осей. На 2 оси дверной проем с прямоугольной перемычкой. Оконные проемы с циркульной перемычкой и наличниками.

Автор съемки: Займогов А.И.

Съемка выполнена фотоаппаратом: Canon EOS 90D.

Октябрь 2023 г.



Фото 8. Выявленный объект культурного наследия «Храм Святого Николая» по адресу: Челябинская область, п. Бердяуш, ул. Связи, 2. Фрагмент восточного фасада выявленного объекта культурного наследия.

Восточный фасад решен в 5 осей. На 2 оси дверной проем с прямоугольной перемычкой. Оконные проемы с циркульной перемычкой и наличниками.

Автор съемки: Займогов А.И.

Съемка выполнена фотоаппаратом: Canon EOS 90D.

Октябрь 2023 г.



Фото 9. Выявленный объект культурного наследия «Храм Святого Николая» по адресу: Челябинская область, п. Бердяуш, ул. Связи, 2. Фрагмент восточного фасада выявленного объекта культурного наследия.

Восточный фасад решен в 5 осей. На 2 оси дверной проем с прямоугольной перемычкой. Оконные проемы с циркульной перемычкой и наличниками.

Автор съемки: Займогов А.И.

Съемка выполнена фотоаппаратом: Canon EOS 90D.

Октябрь 2023 г.



Фото 10. Выявленный объект культурного наследия «Храм Святого Николая» по адресу: Челябинская область, п. Бердяуш, ул. Связи, 2. Фрагмент восточного фасада выявленного объекта культурного наследия.

Восточный фасад решен в 5 осей. На 2 оси дверной проем с прямоугольной перемычкой. Оконные проемы с циркульной перемычкой и наличниками.

Автор съемки: Займогов А.И.

Съемка выполнена фотоаппаратом: Canon EOS 90D.

Октябрь 2023 г.



Фото 11. Выявленный объект культурного наследия «Храм Святого Николая» по адресу: Челябинская область, п. Бердяуш, ул. Связи, 2. Фрагмент южного фасада выявленного объекта культурного наследия.

Алтарная часть.

Автор съемки: Займогов А.И.

Съемка выполнена фотоаппаратом: Canon EOS 90D.

Октябрь 2023 г.



Фото 12. Выявленный объект культурного наследия «Храм Святого Николая» по адресу: Челябинская область, п. Бердяуш, ул. Связи, 2. Фрагмент южного фасада выявленного объекта культурного наследия.

Алтарная часть.

Автор съемки: Займогов А.И.

Съемка выполнена фотоаппаратом: Canon EOS 90D.

Октябрь 2023 г.



Фото 13. Выявленный объект культурного наследия «Храм Святого Николая» по адресу: Челябинская область, п. Бердяуш, ул. Связи, 2. Фрагмент западного фасада выявленного объекта культурного наследия.

Западный фасад решен в 5 оконных осей. Северная часть решена в 2 яруса, оконные проемы с прямоугольной перемычкой и декоративным наличником. Прочие оконные проемы с циркульной перемычкой и наличником. Между парами проемов лопатка.

Автор съемки: Займогов А.И.

Съемка выполнена фотоаппаратом: Canon EOS 90D.

Октябрь 2023 г.



Фото 14. Выявленный объект культурного наследия «Храм Святого Николая» по адресу: Челябинская область, п. Бердяуш, ул. Связи, 2. Фрагмент западного фасада выявленного объекта культурного наследия.

Западный фасад решен в 5 оконных осей. Северная часть решена в 2 яруса, оконные проемы с прямоугольной перемычкой и декоративным наличником. Прочие оконные проемы с циркулярной перемычкой и наличником. Между парами проемов лопатка.

Автор съемки: Займогов А.И.

Съемка выполнена фотоаппаратом: Canon EOS 90D.

Октябрь 2023 г.

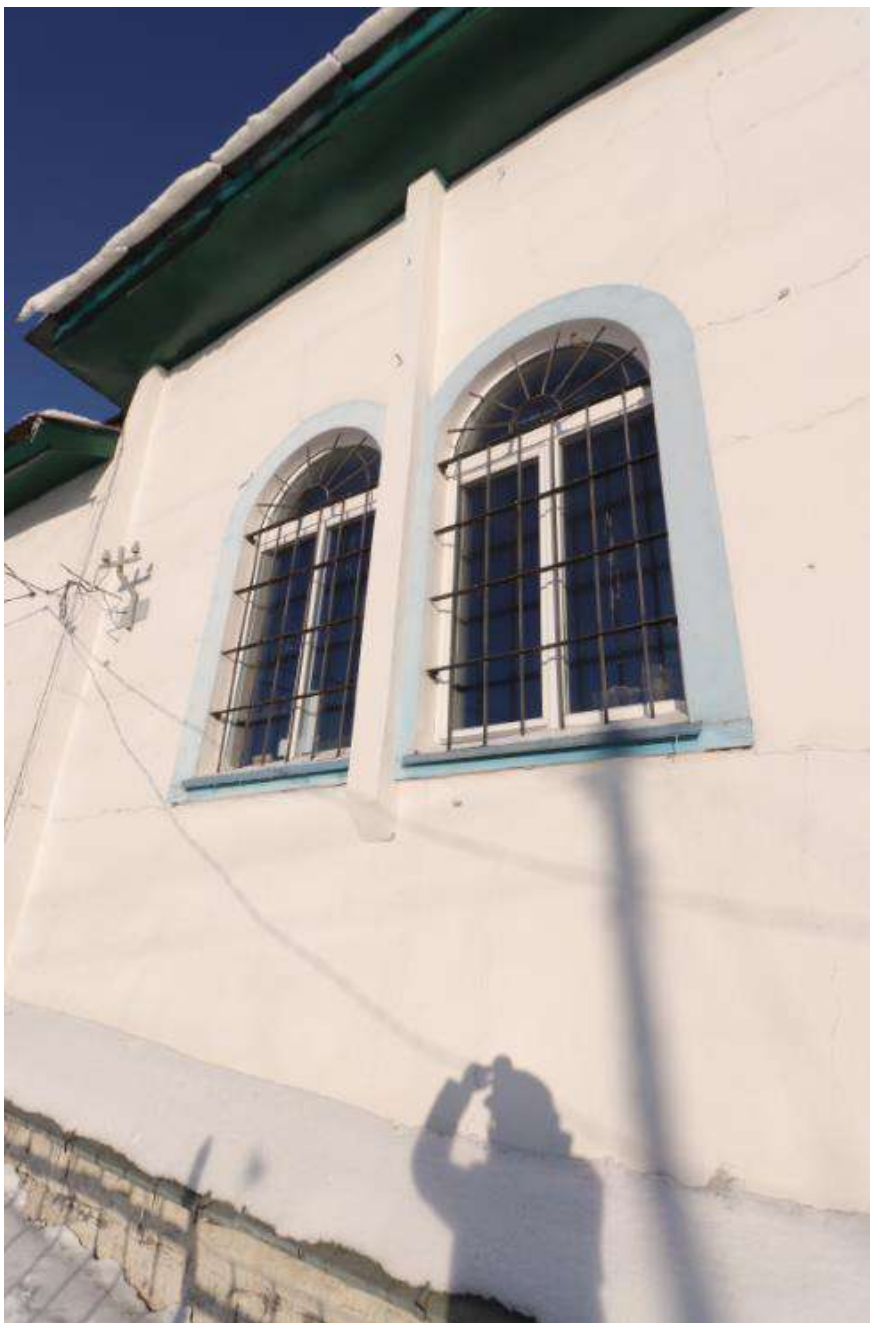


Фото 15. Выявленный объект культурного наследия «Храм Святого Николая» по адресу: Челябинская область, п. Бердяуш, ул. Связи, 2. Фрагмент западного фасада выявленного объекта культурного наследия.

Западный фасад решен в 5 оконных осей. Северная часть решена в 2 яруса, оконные проемы с прямоугольной перемычкой и декоративным наличником. Прочие оконные проемы с циркулярной перемычкой и наличником. Между парами проемов лопатка.

Автор съемки: Займогов А.И.

Съемка выполнена фотоаппаратом: Canon EOS 90D.

Октябрь 2023 г.



Фото 16. Выявленный объект культурного наследия «Храм Святого Николая» по адресу: Челябинская область, п. Бердяуш, ул. Связи, 2. Фрагмент западного фасада выявленного объекта культурного наследия.

Западный фасад решен в 5 оконных осей. Северная часть решена в 2 яруса, оконные проемы с прямоугольной перемычкой и декоративным наличником. Прочие оконные проемы с циркулярной перемычкой и наличником. Между парами проемов лопатка.

Автор съемки: Займогов А.И.

Съемка выполнена фотоаппаратом: Canon EOS 90D.

Октябрь 2023 г.



Фото 17. Выявленный объект культурного наследия «Храм Святого Николая» по адресу: Челябинская область, п. Бердяуш, ул. Связи, 2. Фрагмент северного фасада выявленного объекта культурного наследия.

Северный фасад решен в 2 оси. Входная группа на второй оси с колокольной и козырьком. На первой оси прямоугольно окно. Оконный проем с прямоугольной перемычкой, дверной с лучковой.

Автор съемки: Займогов А.И.

Съемка выполнена фотоаппаратом: Canon EOS 90D.

Октябрь 2023 г.



Фото 18. Выявленный объект культурного наследия «Храм Святого Николая» по адресу: Челябинская область, п. Бердяуш, ул. Связи, 2. Фрагмент западного фасада выявленного объекта культурного наследия.

Западный фасад решен в 5 оконных осей. Северная часть решена в 2 яруса, оконные проемы с прямоугольной перемычкой и декоративным наличником. Прочие оконные проемы с циркулярной перемычкой и наличником. Между парами проемов лопатка.

Автор съемки: Займогов А.И.

Съемка выполнена фотоаппаратом: Canon EOS 90D.

Октябрь 2023 г.



Фото 19. Выявленный объект культурного наследия «Храм Святого Николая» по адресу: Челябинская область, п. Бердяуш, ул. Связи, 2. Фрагмент западного фасада выявленного объекта культурного наследия.

Западный фасад решен в 5 оконных осей. Северная часть решена в 2 яруса, оконные проемы с прямоугольной перемычкой и декоративным наличником. Прочие оконные проемы с циркулярной перемычкой и наличником. Между парами проемов лопатка.

Автор съемки: Займогов А.И.

Съемка выполнена фотоаппаратом: Canon EOS 90D.

Октябрь 2023 г.



Фото 20. Выявленный объект культурного наследия «Храм Святого Николая» по адресу: Челябинская область, п. Бердяуш, ул. Связи, 2. Интерьер выявленного объекта культурного наследия.

Автор съемки: Займогов А.И.

Съемка выполнена фотоаппаратом: Canon EOS 90D.

Октябрь 2023 г.

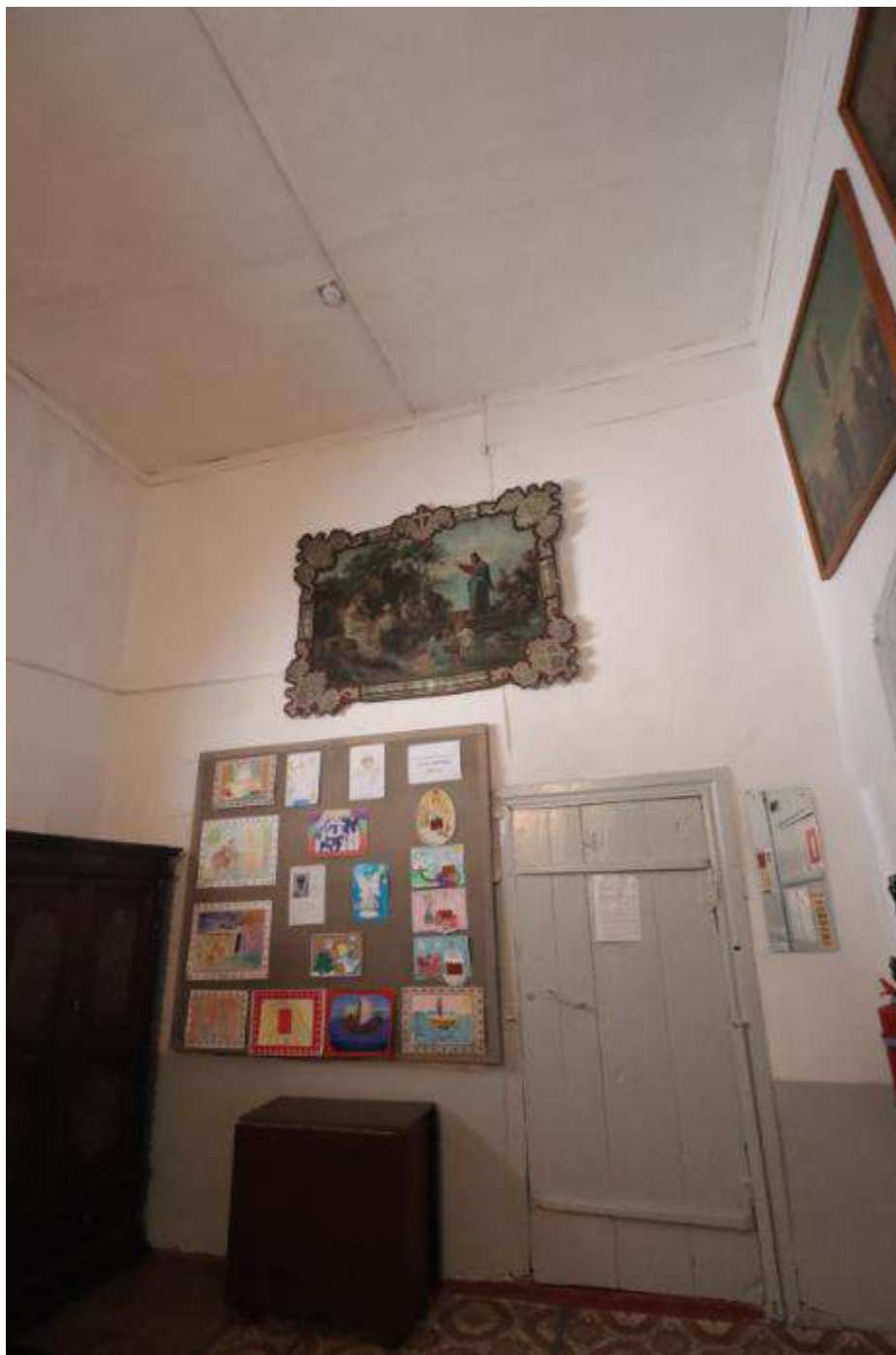


Фото 21. Выявленный объект культурного наследия «Храм Святого Николая» по адресу: Челябинская область, п. Бердяуш, ул. Связи, 2. Интерьер выявленного объекта культурного наследия.

Автор съемки: Займогов А.И.

Съемка выполнена фотоаппаратом: Canon EOS 90D.

Октябрь 2023 г.

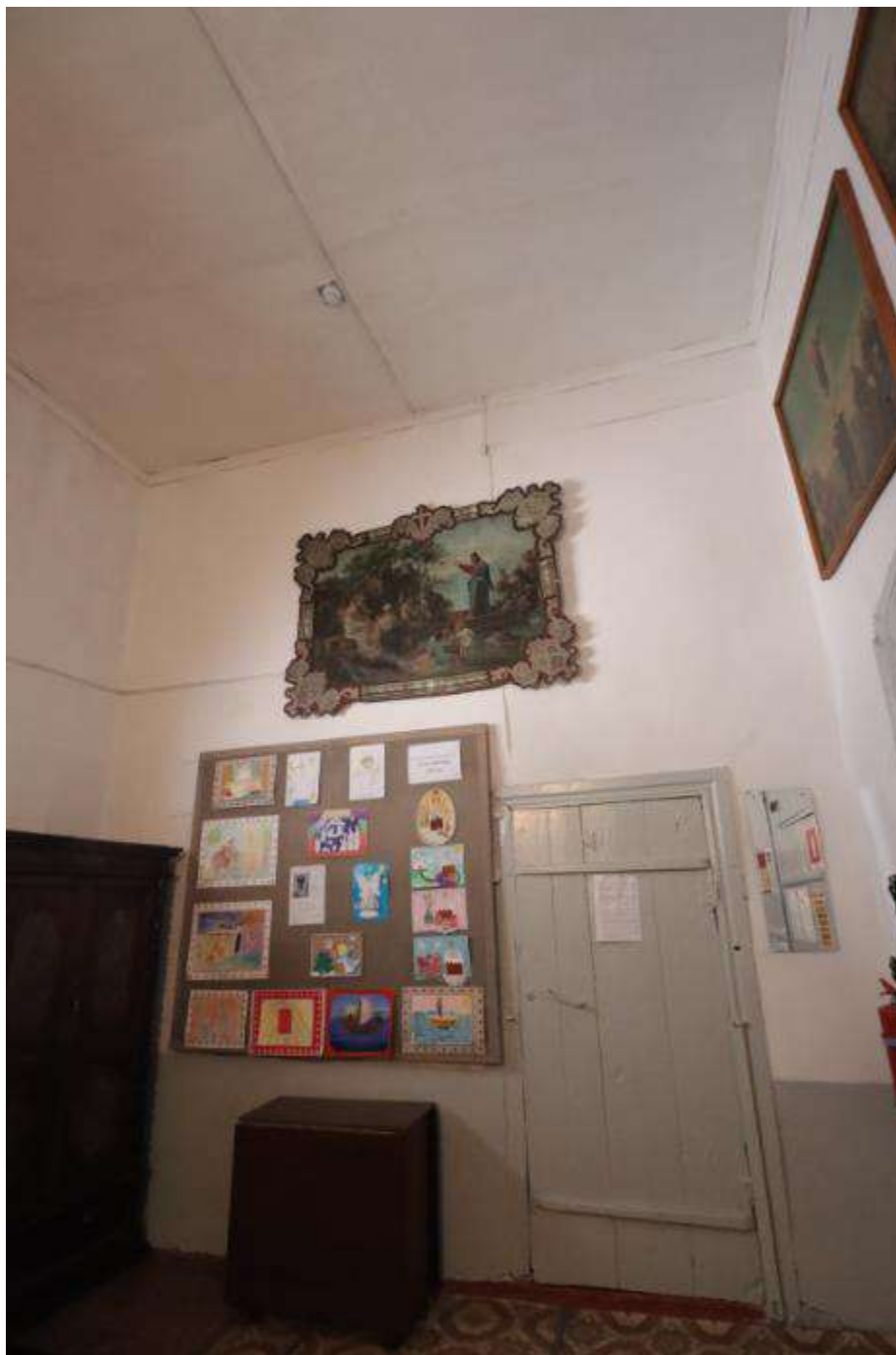


Фото 22. Выявленный объект культурного наследия «Храм Святого Николая» по адресу: Челябинская область, п. Бердяуш, ул. Связи, 2. Интерьер выявленного объекта культурного наследия.

Автор съемки: Займогов А.И.

Съемка выполнена фотоаппаратом: Canon EOS 90D.

Октябрь 2023 г.



Фото 23. Выявленный объект культурного наследия «Храм Святого Николая» по адресу: Челябинская область, п. Бердяуш, ул. Связи, 2. Интерьер выявленного объекта культурного наследия.

Автор съемки: Займогов А.И.

Съемка выполнена фотоаппаратом: Canon EOS 90D.

Октябрь 2023 г.



Фото 24. Выявленный объект культурного наследия «Храм Святого Николая» по адресу: Челябинская область, п. Бердяуш, ул. Связи, 2. Интерьер выявленного объекта культурного наследия.

Автор съемки: Займогов А.И.

Съемка выполнена фотоаппаратом: Canon EOS 90D.

Октябрь 2023 г.



Фото 25. Выявленный объект культурного наследия «Храм Святого Николая» по адресу: Челябинская область, п. Бердяуш, ул. Связи, 2. Интерьер выявленного объекта культурного наследия.

В интерьере храма оконные проемы с циркульной перемычкой с наличниками.

Автор съемки: Займогов А.И.

Съемка выполнена фотоаппаратом: Canon EOS 90D.

Октябрь 2023 г.

ПРОЕКТ

предмета охраны объекта культурного наследия «Храм Святого Николая» расположенный по адресу: п. Бердяуш, ул. Связи, 2.

1. Описание объекта

Деревянная Свято-Никольская Церковь была построена в 1911 г. на возвышенном месте пос. Бердяуш Саткинского района Челябинской области. Этот населенный пункт находится на реке Бердяуш. Он появился, благодаря строительству в конце 19-го века Самаро-Златоустовской железной дороги. Сначала был основан разъезд, потом возник поселок. Ранее здесь существовал башкирский аул. Название селу дала речка. До сих пор нет единого мнения о происхождении этого названия.

В начале 1930-х годов здание храма было передано для хозяйственных нужд поселка: в храме располагались МТС, зернохранилище. Первоначальный вид храма был утрачен.

Во время Великой Отечественной Войны храм был открыт, действовал: совершались богослужения и возносились молитвы об успешном окончании войны. В 1960-х годах храм вновь был закрыт.

С 1989 г. православная община поселка начала восстанавливать храм. Однако нарушенная во времена запустения архитектура храма дала о себе знать: возник перекося стен сруба, возникла аварийная ситуация. В 2005 г. она была устранена: сруб выровняли, и для страховки были установлены дополнительные столбы. Купол над центральной частью храма и колокольня не восстановлены. Большой колокол подвешен на крыльце храма.

Полные архивные сведения по храму не сохранены, за свою историю храм пережил и пожар. Церковь Николая Чудотворца - деревянная, представляет собой маленькое миниатюрное здание, внешне похожее на жилой дом. Территория вокруг ухожена, разбиты цветники. Рядом находится сельское кладбище.

В настоящий момент в здании находится действующий храм.

Объект представляет собой одноэтажное прямоугольное в плане здание с вальмовой крышей.

Северный фасад решен в 2 оси. Входная группа на второй оси с колокольней и козырьком. На первой оси прямоугольно окно. Оконный проем с прямоугольной перемычкой, дверной с лучковой.

Восточный фасад решен в 5 осей. На 2 оси дверной проем с прямоугольной перемычкой. Оконные проемы с циркулярной перемычкой и наличниками.

Южный фасад – алтарная часть.

Западный фасад решен в 5 оконных осей. Северная часть решена в 2 яруса, оконные проемы с прямоугольной перемычкой и декоративным наличником. Прочие оконные проемы с циркульной перемычкой и наличником. Между парами проемов лопатка.

Над центральным объемом барабан с луковичной главой.

В интерьере храма оконные проемы с циркульной перемычкой с наличниками.

2. Анализ современной градостроительной ситуации

Объект расположен в центральной части поселка Бердяуш, в квартале, ограниченном улицей Советская, Связи.

Объект является частью застройки площади по ул. Связи.

Окружающая застройка имеет низкую плотность. Этажность застройки в квартале варьируется от 1 до 2 этажей. В квартале расположены объекты культового, жилого назначения, а также нежилые хозяйственные здания. Застройка в квартале преимущественно периметрального типа.

Застройка прилегающих кварталов наполнена объектами общественного, и жилого назначения.

Транспортная ситуация на рассматриваемой территории благоприятная: рядом с объектом присутствуют организованные общедоступные парковки по ул. Советская. Движение общественного транспорта осуществляется с улицы Советская. Ближайший остановочный пункт располагается в 260 м. от объекта. Наиболее активное пешеходное движение характерно для рассматриваемой части поселка вдоль улицы Советская.

Инфраструктура исследуемой территории не организована в плане благоустройства. Специализированная инфраструктура для велосипедистов и маломобильных групп населения не развита.

Сохранность условий визуального восприятия объекта в его историко-градостроительной и природной среде обеспечивается пешеходными маршрутами зрительного восприятия в канале улицы Связи, а также с прилегающей к Объекту территории.

Объект расположен внутри площади по ул. Связи, объект окружён по периметру кустарниками и выделяется на фоне озеленения при визуальном восприятии. Восприятие Объекта обеспечивается озеленённой благоустроенной территорией вокруг него, архитектурно-планировочная структурой.

3. Выводы по результатам комплексных исследований

При проведении историко-культурных и градостроительных исследований было выявлено, что рассматриваемый объект сохранил свое историческое местоположение и основные исторические объемно-пространственные характеристики.

На основании анализа архивных исторических данных и проведенного визуального осмотра объекта культурного наследия были определены сохранившиеся элементы исторического декоративного фасадного убранства.

Таким образом, на основании проведенных комплексных исследований в предмет охраны объекта культурного наследия рекомендуется включить:

1. Градостроительные характеристики

Историческое местоположение объекта в градостроительной среде – Челябинская область, п. Бердяуш, ул. Связи, 2, в центральной части поселка Бердяуш, в квартале, ограниченном улицей Советская, Связи.

Композиционная значимость – объект является частью рядовой застройки ул. Связи.

2. Архитектурные и конструктивные характеристики

Конфигурация и габаритные размеры памятника.

Одноэтажное прямоугольное в плане здание с вальмовой крышей.

3. Композиционное и архитектурно-художественное оформление

- Северный фасад:

– дверной проем с лучковой перемычкой;

- Восточный фасад:

– оконные проемы с циркульной перемычкой и наличниками;

- Западный фасад:

– оконные проемы с циркульной перемычкой и наличниками;

– лопатки.

- Алтарная часть:



– юго-западный и юго-восточный фасады алтарной части решены в 1 ось с циркульной перемычкой и наличниками;



- Интерьер:

– оконные проемы с циркульной перемычкой и наличниками.



4. Материалы

– дерево, оштукатуренное и окрашенное.

Утверждаемая часть предмета охраны объекта культурного наследия «Храм Святого Николая», расположенного по адресу: п. Бердяуш, ул. Связи, 2.			
№ п/п	Видовая принадлежность предмета охраны	Предмет охраны	Фотофиксация
1.1	Градостроительные характеристики.	Историческое местоположение объекта в градостроительной среде – Челябинская область, п. Бердяуш, ул. Связи, 2, в центральной части поселка Бердяуш, в квартале, ограниченном улицей Советская, Связи.	
1.2		Композиционная значимость – объект является частью рядовой застройки ул. Связи.	
2	Объемно-планировочное решение. Конфигурация и габаритные размеры памятника	Конфигурация и габаритные размеры памятника. Одноэтажное прямоугольное в плане здание с вальмовой крышей.	

3.1.1		<p>Северный фасад:</p> <ul style="list-style-type: none">– дверной проем с лучковой перемычкой;	
3.1.2	Композиционное и архитектурно-художественное оформление	<p>Восточный фасад:</p> <ul style="list-style-type: none">– оконные проемы с циркульной перемычкой и наличниками;	

3.1.3		<p>Алтарная часть</p> <ul style="list-style-type: none">– юго-западный и юго-восточный фасады алтарной части решены в 1 ось с циркульной перемычкой и наличниками;	
3.2		<p>- Западный фасад:</p> <ul style="list-style-type: none">– оконные проемы с циркульной перемычкой и наличниками;– лопатки.	

3.3		<p>Интерьер:</p> <ul style="list-style-type: none">– оконные проемы с циркульной перемычкой и наличниками.	
4	Материалы	дерево, оштукатуренное и окрашенное.	

ПРОЕКТ

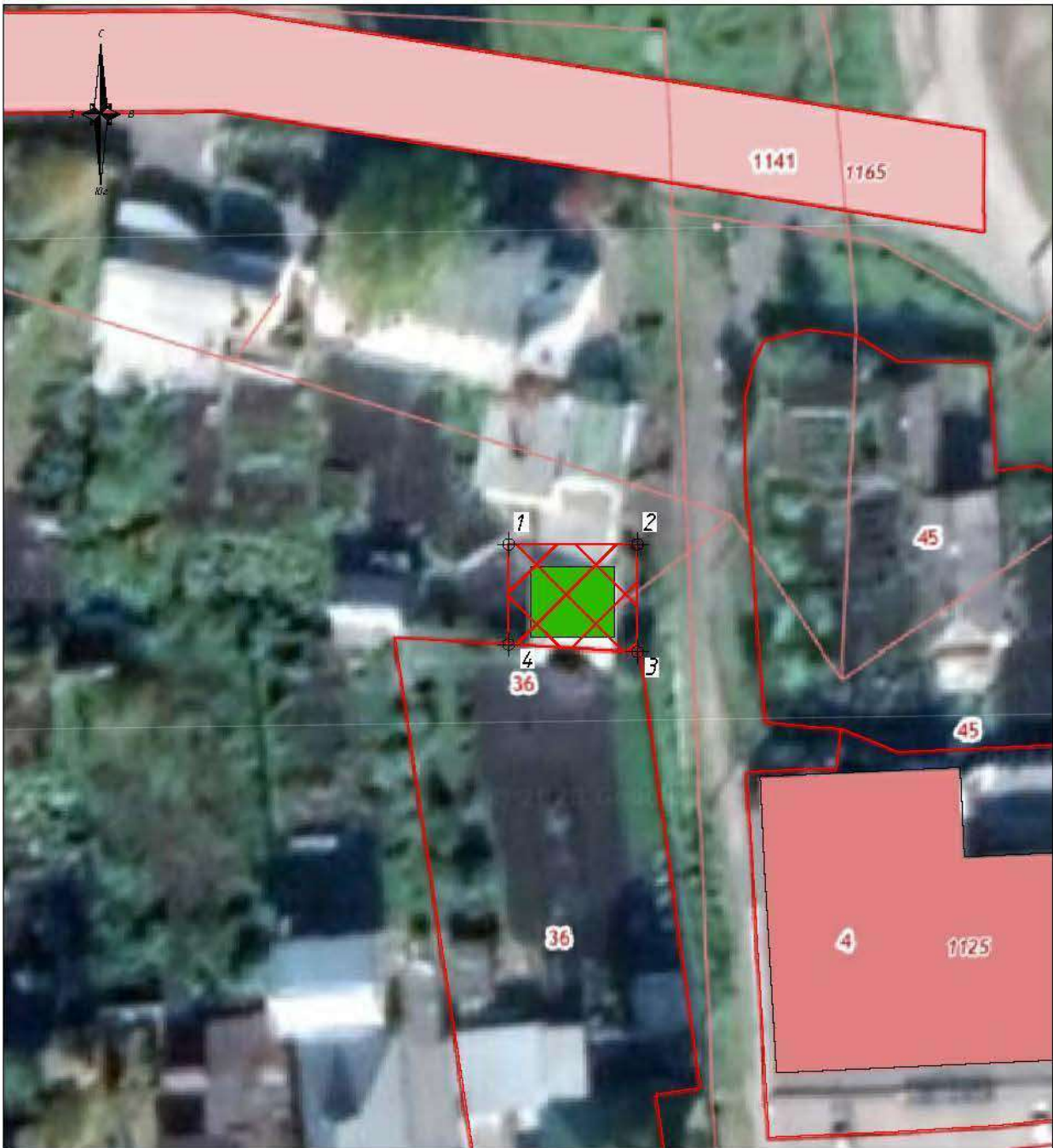
границ территории объекта культурного наследия «Храм Святого Николая», расположенный по адресу: Челябинская область, Саткинский район, п. Бердяуш, ул. Связи, 2.

Проектные решения

Границы территории устанавливаются на фактическое местоположение объекта культурного наследия с учетом сведений из ЕГРН. Граница проходит по контуру благоустроенной площадки вокруг объекта культурного наследия.



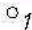

Описание местоположения характерных (поворотных) точек границ территории объекта культурного наследия.

Сведения о местоположении границ объекта					
1. Система координат	МСК-74 (зона 2)				
2. Сведения о характерных точках границ объекта					
Обозначение характерных точек границ	Координаты, м		Метод определения координат характерной точки	Средняя квадратическая погрешность положения характерной точки (Mt), м	Описание обозначения точки на местности (при наличии)
	X	Y			
1	2	3	4	5	6
1	606452,83	1370564,02	аналитический	0,1 м	-
2	606452,83	1370575,51	аналитический	0,1 м	-
3	606443,22	1370575,51	аналитический	0,1 м	-
4	606443,89	1370564,00	аналитический	0,1 м	-
1	606452,83	1370564,02	аналитический	0,1 м	-



Масштаб 1:500

Условные обозначения:

- 
Объект культурного наследия наследия «Храм Святого Николая», расположенный по адресу: Челябинская область, Саткинский район, п. Бердяуш, ул. Связи, 2
- 
Территория объекта культурного наследия
- 
Номер характерной (поворотной) точки границ территории объекта культурного наследия
- 
Границы земельных участков, зарегистрированные в ЕФРН

Режим использования территории объекта культурного наследия.

В границах территории объекта культурного наследия разрешается:

- 1) проведение работ по сохранению Объекта;
- 2) ведение хозяйственной деятельности, не противоречащей требованиям обеспечения сохранности Объекта и позволяющей обеспечить функционирование Объекта в современных условиях;
- 3) строительство, ремонт, реконструкция подземных инженерных коммуникаций для обеспечения функционирования Объекта с последующим восстановлением нарушенных участков поверхности земли;
- 4) проведение работ по благоустройству территории, направленных на формирование близкого к историческому контексту восприятия Объекта;
- 5) размещение малых архитектурных форм и информационных объектов, не противоречащих условиям зрительного восприятия Объекта;
- 6) проведение мероприятий по обеспечению пожарной и экологической безопасности Объекта;
- 7) устройство архитектурной подсветки Объекта и его территории.

В границах территории объекта культурного наследия запрещается:

- 1) строительство объектов капитального строительства и увеличение объемно-пространственных характеристик существующих объектов капитального строительства;
- 2) проведение земляных, строительных, мелиоративных и иных работ, за исключением работ по сохранению объекта культурного наследия или его отдельных элементов, сохранению историко-градостроительной или природной среды объекта культурного наследия;
- 3) размещение некапитальных строений и сооружений, кроме временных, необходимых для проведения работ по сохранению Объекта;
- 4) хозяйственная или иная деятельность, ведущая к разрушению, искажению внешнего облика Объекта, нарушающая целостность Объекта и создающая угрозу его повреждения, разрушения или уничтожения;
- 5) строительство наземных и воздушных инженерных коммуникаций, кроме временных, необходимых для проведения работ по сохранению Объекта;
- 6) установка рекламных конструкций за исключением рекламных конструкций, разрешенных в соответствии с пунктом 3 статьи 35,1 Федерального закона от 25,06,2002 № 73-ФЗ «Об объектах культурного наследия (памятниках истории и культуры) народов Российской Федерации»;
- 7) создание разрушающих вибрационных нагрузок динамическим воздействием на грунты.