



ГОСУДАРСТВЕННЫЙ КОМИТЕТ ОХРАНЫ ОБЪЕКТОВ КУЛЬТУРНОГО НАСЛЕДИЯ
ЧЕЛЯБИНСКОЙ ОБЛАСТИ

П Р И К А З

22.04.2022

Челябинск

№ 84

Об утверждении описания особенностей, подлежащих обязательному сохранению (предмета охраны), объекта культурного наследия регионального значения «Здание дворца культуры машиностроителей», расположенного по адресу: Челябинская область, город Златоуст, улица имени В.И. Ленина, дом 1

В соответствии со статьей 33 Федерального закона от 25 июня 2002 г. № 73-ФЗ «Об объектах культурного наследия (памятниках истории и культуры) народов Российской Федерации», подпунктом 13 пункта 8 Положения о Государственном комитете охраны объектов культурного наследия Челябинской области, утвержденного постановлением Губернатора Челябинской области от 21 июля 2016 г. № 197 «О Государственном комитете охраны объектов культурного наследия Челябинской области», пунктом 13 Порядка определения предмета охраны объекта культурного наследия, включенного в единый государственный реестр объектов культурного наследия (памятников истории и культуры) народов Российской Федерации, утвержденного приказом Министерства культуры Российской Федерации от 13 января 2016 г. № 28


ПРИКАЗЫВАЮ:

1. Утвердить описание особенностей, подлежащих обязательному сохранению (предмет охраны), объекта культурного наследия регионального значения «Здание дворца культуры машиностроителей», расположенного по адресу: Челябинская область, город Златоуст, улица имени В.И. Ленина, дом 1, включенного в Единый государственный реестр объектов культурного наследия (памятников истории и культуры) народов Российской Федерации.
2. Организацию исполнения настоящего приказа возложить на отдел охраны объектов культурного наследия.
3. Контроль за исполнением настоящего приказа оставляю за собой.

Председатель
Государственного комитета

А.В. Федичкин

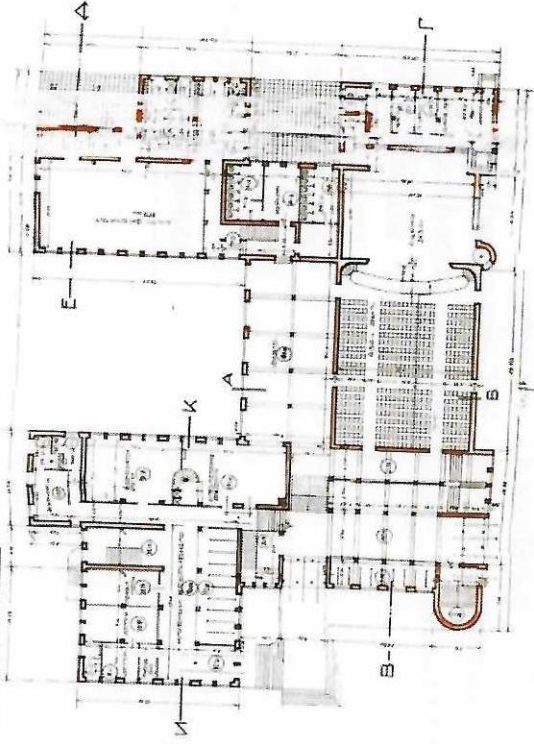
УТВЕРЖДЕНО
 приказом Государственного комитета
 охраны объектов культурного наследия
 Челябинской области
 от «04» Апреля 2022 г. № 84

№ п/п	Значимость объекта культурного наследия и отдельных его элементов	Предмет охраны	Фотофиксация
1.	Градостроительные характеристики	<p>1.1. Существующее местоположение Дворца культуры Машиностроителей как части сохранившейся историко-архитектурной среды конца XIX-начала XX века в историческом ядре г. Златоуста.</p> <p>1.2. Видовые раскрытия объекта культурного наследия.</p>	

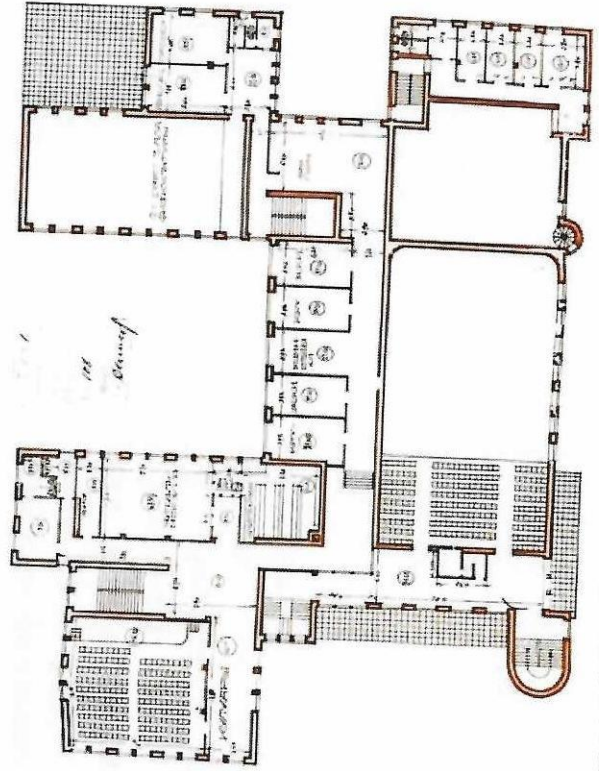
2. Объемно-планировочное решение

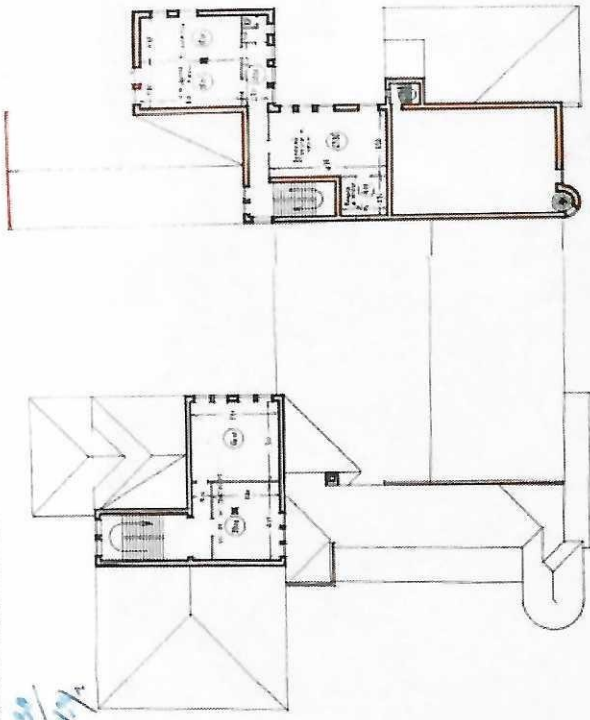

- 2.1. Кирпичное, близкое в плане к П-образной форме, с переменной этажностью на невысоком цоколе.
- 2.2. Габариты объема, включая всю высоту и этажность.
- 2.3. габариты и расположение наружных кирпичных стен и колонн на 1935г.


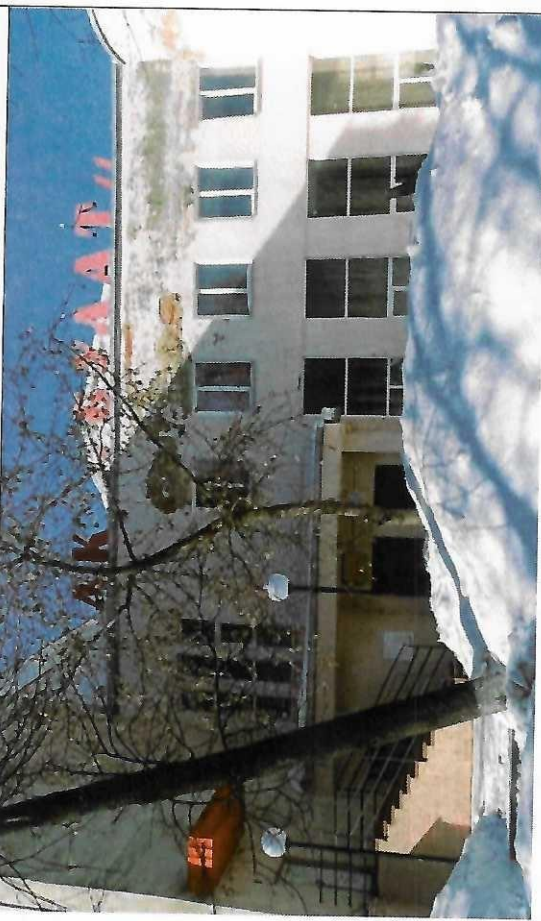
ПЛАН 1^{го} ЭТАЖА



ПЛАН 2^{го} ЭТ

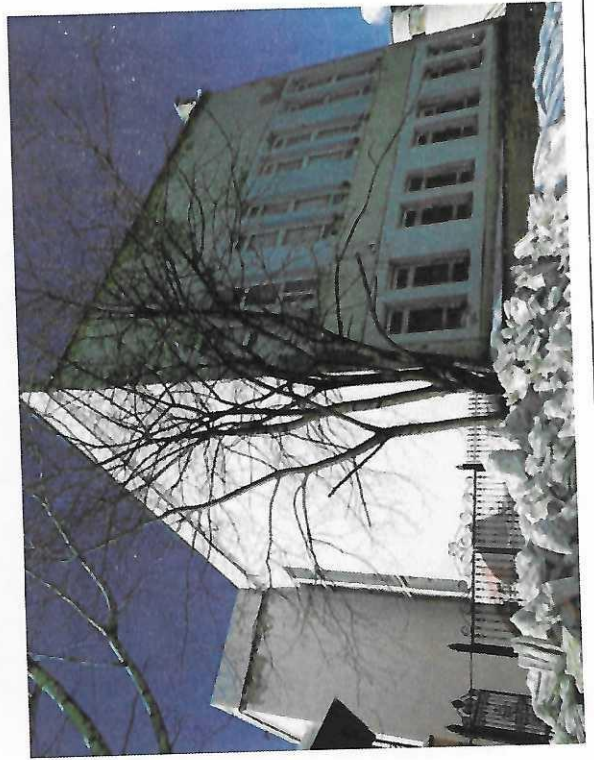
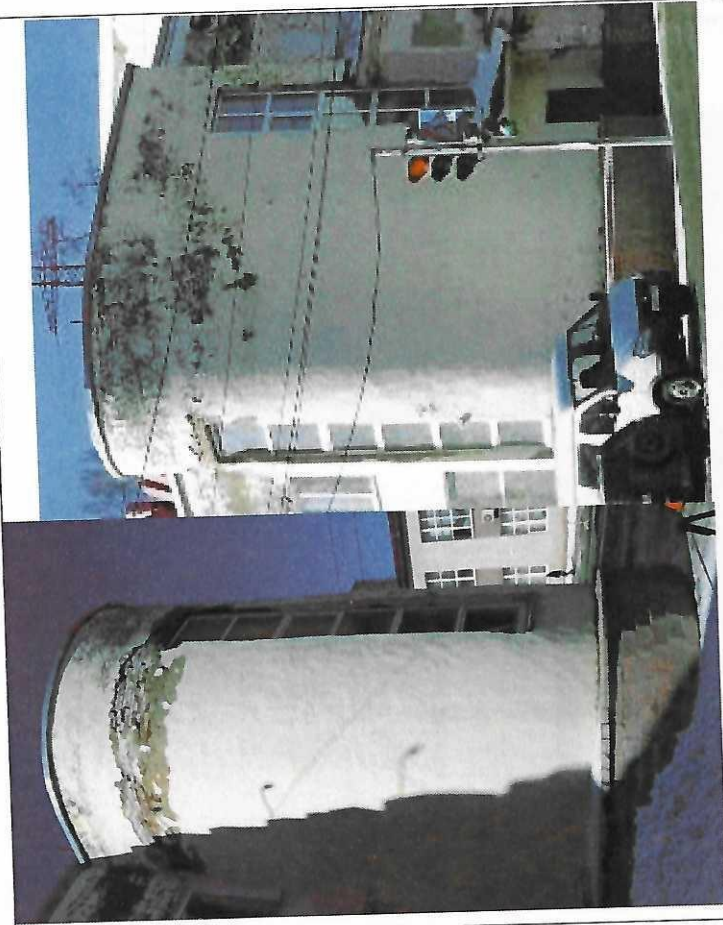


			<p>Вид 3 эт.</p> 	
<p>3.</p>	<p>Стилевое решение объекта культурного наследия</p>	<p>Здание выстроено в стиле конструктивизм.</p>		

<p>4. Характер отделки фасадов</p>	<p>4.1. Штукатурка и окраска стен в светлые тона. 4.2. Оштукатуренный и окрашенный кирпичный цоколь.</p>	
<p>5.1. Историческое композиционное построение главного (восточного) фасада</p>	<p>Восточная часть здания состоит из трех объемов: а) Центральная двухэтажная часть: Композиционная структура: композиция в семь световых осей с входной группой, совмещенная в ходе реконструкции здания с прямоугольным объёмом с тремя световыми осями, в котором расположен лестничный марш. Основные конструктивные решения: - бутовый ленточный фундамент; - подвал; - наружные кирпичные стены на 1935г.;</p>	 <p style="text-align: right;">а)</p>

- плоская крыша с парапетом;
- прямоугольная плоская плита козырька над входом – 1 шт.
- Наружные оконные и дверные проемы:
- прямоугольные оконные проемы первого этажа, вытянутые по вертикали – 4 шт.;
- прямоугольные, близкие к прямоугольной форме проемы первого этажа, расположенные над дверными проемами – 3 шт.;
- прямоугольные, близкие к квадратной форме проёмы второго этажа – 4 шт.;
- узкие строгенные прямоугольные оконные проемы, вытянутые по вертикали - 3 шт.;
- строгенные прямоугольные дверные проемы главного входа.

- б) Полуцилиндрический двухэтажный объем:
- основные конструктивные решения:
- бутовый ленточный фундамент;
 - наружные кирпичные стены



б)

на 1935г.;

- прямоугольная плоская
плита козырька над входом –
1 шт.;

- плоская крыша с паралетом.

Наружные оконные проемы:

- сплошное вертикальное
остекление с восточной и
северной сторон.

Наружные дверные проемы:

- прямоугольный дверной
проём с северной стороны - 1
шт.

в) Прямоугольный
двухэтажный объем с
техническим этажом:

Композиционная структура:

- симметричная композиция в
восьми световых осях;

Основные конструктивные

решения:

- бутовый ленточный

фундамент;

- подвал;

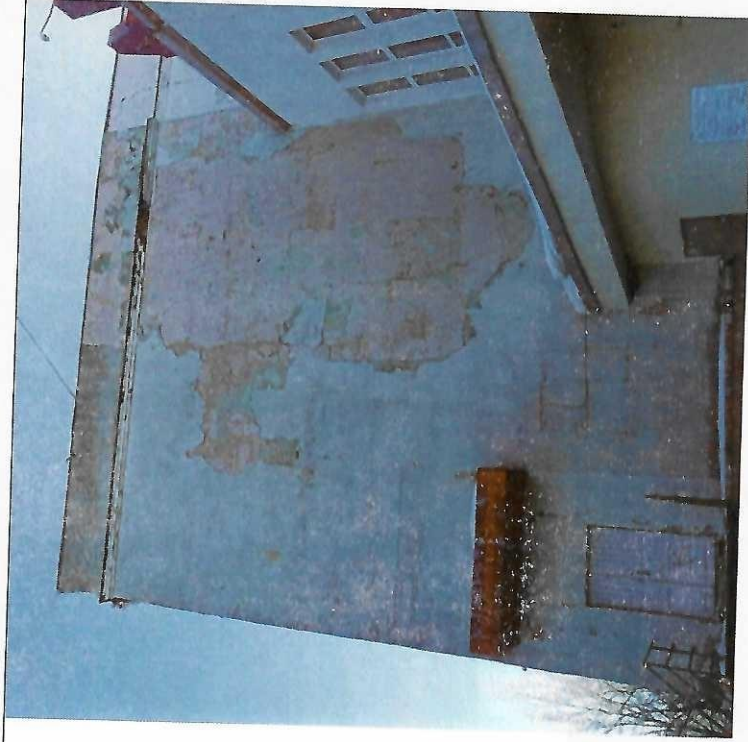
- наружные кирпичные стены
на 1935г.;

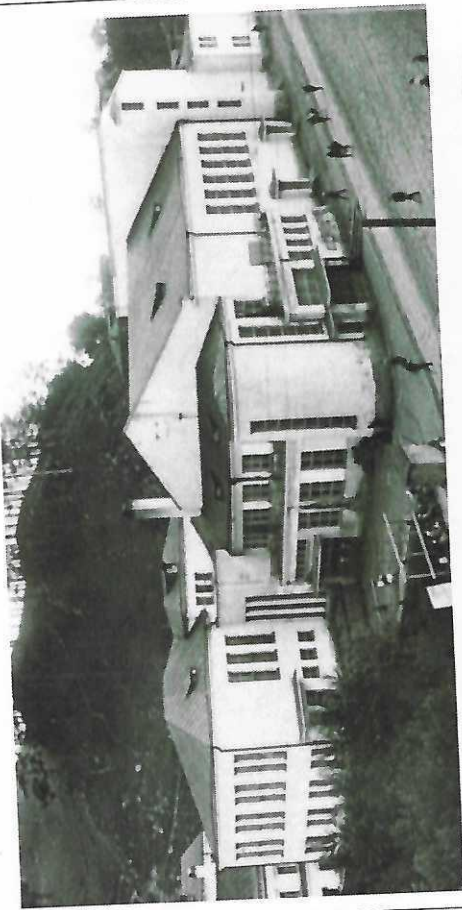
- плоская крыша с паралетом;

- прямоугольная плоская плита
козырька над входом - 1 шт.

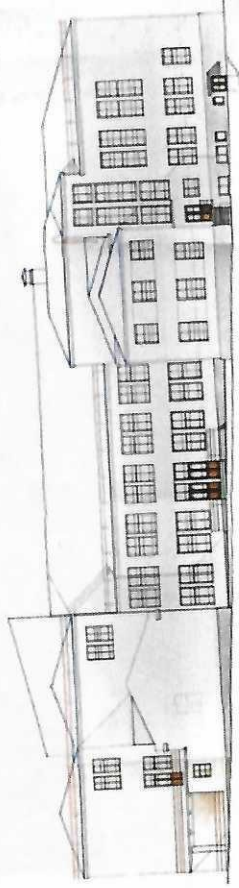
Наружные оконные проемы:

- сдвоенные прямоугольные
оконные





Планы дворовых



проемы первого этажа, вытянутые по вертикали - 8 шт.;
 - сдвоенные прямоугольные оконные проемы второго этажа, вытянутые по вертикали - 8 шт.;
 - сдвоенные узкие прямоугольные оконные проемы, в уровне второго этажа, вытянутые по вертикали (южный фасад) - 4 шт.;
 - сдвоенные прямоугольные оконные проемы, в уровне первого этажа (южный фасад) - 4 шт.;
 - оконные проемы в две оконные оси (южный фасад) расположенные над входной группой, прямоугольной формы - 6 шт.;
 - вытянутые прямоугольные строенные оконные проемы в уровне второго этажа (северный фасад) - 3 шт.;
 - прямоугольные строенные оконные проемы в уровне первого этажа (северный фасад) - 3 шт.;
 - дверные проемы с северной стороны - 2 шт.
 Заполнение оконных и дверных проемов:
 - деревянные двустворчатые

	<p>двойные оконные блоки; - филленчатые деревянные двери.</p>	
<p>5.2. Историческое композиционное построение бокового (северного) фасада</p>	<p>Северная часть здания состоит из трех объемов: а) Центральная двухэтажная часть: Композиционная структура: - одно-двухэтажный фасад в 12 оконных осей, с оконными проемами в уровне первого и второго этажей, с входными группами в уровне первого этажа, с открытой террасой, над входной группой, в уровне второго этажа. Основные конструктивные решения: -бутовый ленточный фундамент; -наружные кирпичные стены</p>	 <p style="text-align: right;">а)</p>

на 1935г.;

-прямоугольные плоские
плиты козырьков над
входами; крыша с
двускатная с
металлическим покрытием.
Наружные оконные и дверные
проемы:

-прямоугольный оконный
проем над входом, вытянутый
по горизонтали - 1 шт.;

-прямоугольные оконные
проемы первого этажа,
близкие к квадратной форме -
4 шт.;

-прямоугольные высокие
оконные проемы в уровне
второго этажа - 7 шт.;

-строенные прямоугольные
дверные проемы в уровне
первого этажа - 3 шт.;

-прямоугольный дверной
проем в уровне первого этажа
- 2 шт.;

-дверной проем, выходящий
на открытую террасу, в
уровне второго этажа,
строенный с оконными
проемами.

б) Трехэтажный
прямоугольный объем:
Композиционная структура:



а)

-фасад в одну световую ось с выступающей

полуцилиндрической частью.

Основные конструктивные решения:

- бутовый ленточный фундамент;

- подвал;

- наружные кирпичные стены на 1935г.;

- входная группа;

- прямоугольная плоская плита козырька над входом;

- односкатная крыша с металллическим покрытием.

Наружные оконные и дверные проемы:

- прямоугольные оконные проемы над входом, вытянутые по вертикали - 4 шт.;

- узкие прямоугольные оконные проемы, вытянутые по вертикали в цилиндрическом объеме - 4 шт.;

- прямоугольный дверной проем - 1 шт.

Заполнение оконных и дверных проемов:

- деревянные двустворчатые двойные оконные блоки;




б)



в)

- филленчатые деревянные
двери.
в) Прямоугольный
двухэтажный объем:
Композиционная структура:
- асимметричный северный
фасад в две световые оси;
- симметричный западный
фасад в пять световых осей.
Основные конструктивные
решения:
- бутовый ленточный
фундамент;
- подвал;
- наружные кирпичные стены
на 1935г.;
- входная группа;
- прямоугольная плоская
плита козырька над входом с
западной стороны - 1 шт.;
- двускатная крыша
с металлическим покрытием.
Наружные оконные и дверные
проемы:
- прямоугольные оконные
проемы с северного фасада –
4 шт.;
- прямоугольные оконные
проемы второго этажа с
западного фасада - 5 шт.;
- прямоугольный дверной
проем с западного фасада –

		<p>1 шт. Заполнение оконных и дверных проемов: - деревянные двустворчатые двойные оконные блоки; - филенчатые деревянные двери.</p>	
<p>5.3. Историческое композиционное построение дворового (западного) фасада</p>		<p>Западная часть здания: прямоугольный двухэтажный объем: а) трехэтажный прямоугольный объем Г-образной формы в плане. Основные конструктивные решения: - бутовый ленточный фундамент; - наружные кирпичные стены на 1935г.; - скатная крыша с металлическим покрытием.</p>	 <p>а)</p>

5.4. Историческое композиционное построение дворового (южного) фасада

Южная часть здания:

а) Прямоугольный объем, симметричное построение фасада в десять световых осей с входной группой.

Декоративное оформление:

- прямоугольная плоская козырька, установленная на пилонах, над входом - 1 шт.

Наружные оконные и дверные проемы:

- прямоугольные оконные проемы - 18 шт.;
- прямоугольные дверные проемы - 2 шт.

Заполнение оконных и дверных проемов:

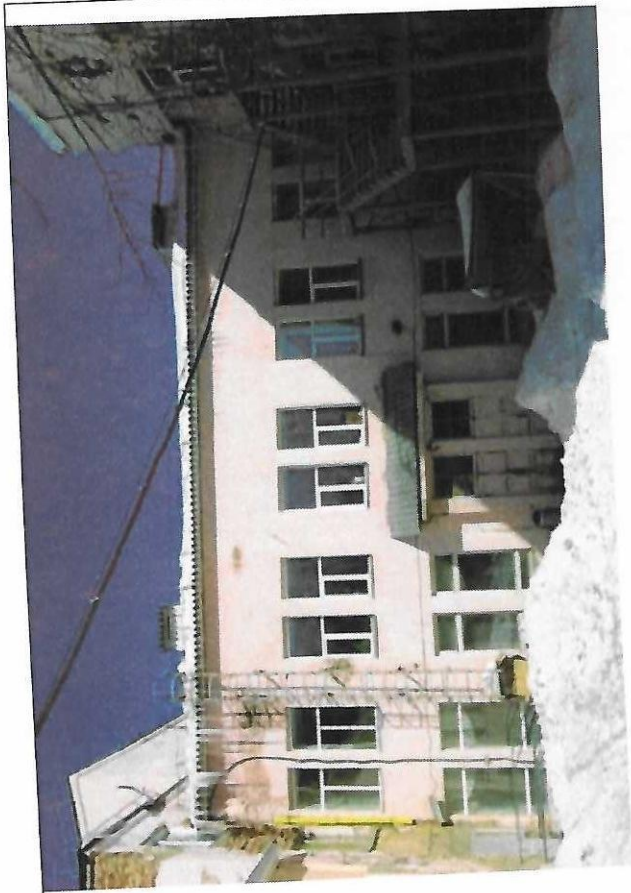
- деревянные двустворчатые двойные оконные блоки;
- двухстворчатые распашные филёнчатые деревянные двери с фрамугой, разделенной на четыре части.

б) Прямоугольный трехэтажный объем:

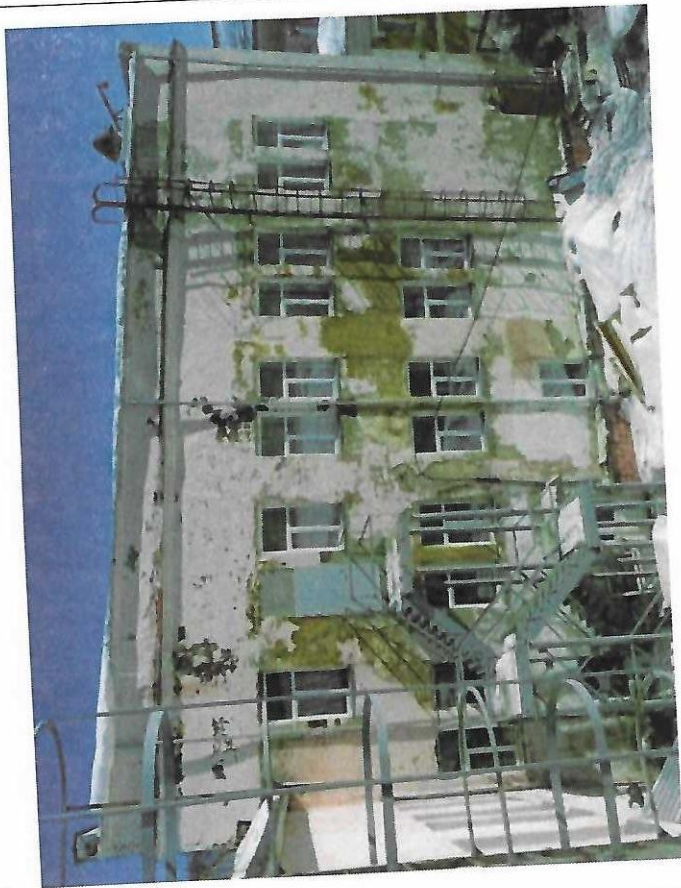
Симметричное построение фасадов.

Основные конструктивные решения:

- бутовый ленточный



а)

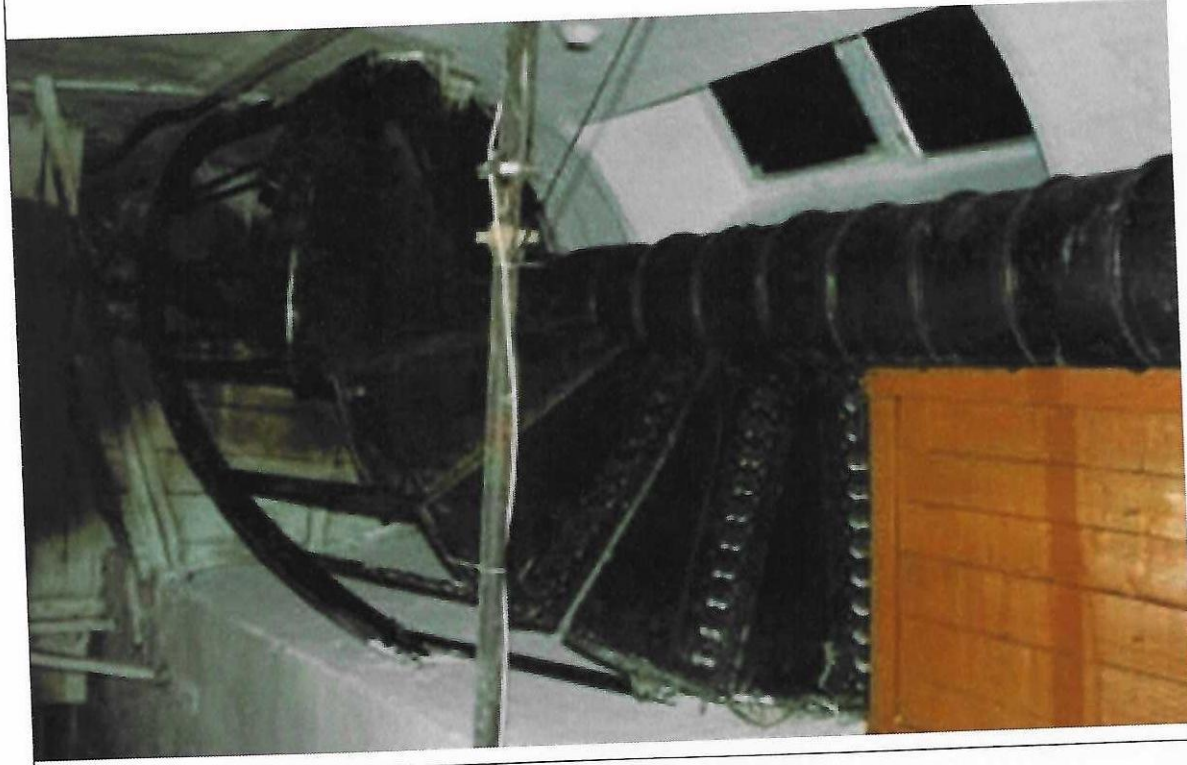


б)

		<p>фундамент; - подвал; - наружные кирпичные стены на 1935г.; - плоская крыша с парапетом. Наружные оконные и дверные проемы: - спаренные оконные проемы в 10 световых осей в уровне первого, второго и третьего этажей с восточной стороны; - оконные проемы в 3 световые оси в уровне второго и третьего этажей с южной стороны.</p>	
--	--	--	--

5.5. Художественное решение декоративного оформления интерьеров

- а) Винтовая чугунная лестница, расположенная в полукруглом объеме, высотой 14,9 м, 62 ступени;
- б) прямоугольные колонны с каннелюрами - 12 шт.;
- в) Одномаршевая парадная лестница в вестибюле.



а)



9



B