



ГОСУДАРСТВЕННЫЙ КОМИТЕТ
ОХРАНЫ ОБЪЕКТОВ КУЛЬТУРНОГО НАСЛЕДИЯ
ЧЕЛЯБИНСКОЙ ОБЛАСТИ

П Р И К А З

04.04.2018

№ 128

Челябинск

Об утверждении описания особенностей, подлежащих обязательному сохранению (предмета охраны), объекта культурного наследия регионального значения «Городская дума», расположенного по адресу: Челябинская область, город Челябинск, улица Труда, дом 66

В соответствии со статьей 33 Федерального закона от 25 июня 2002 г. № 73-ФЗ «Об объектах культурного наследия (памятниках истории и культуры) народов Российской Федерации», подпунктом 13 пункта 8 Положения о Государственном комитете охраны объектов культурного наследия Челябинской области, утвержденного постановлением Губернатора Челябинской области от 21.07.2016 г. № 197 «О Государственном комитете охраны объектов культурного наследия Челябинской области»

ПРИКАЗЫВАЮ:

1. Утвердить описание особенностей, подлежащих обязательному сохранению (предмет охраны), объекта культурного наследия регионального значения «Городская дума», расположенного по адресу: Челябинская область, город Челябинск, улица Труда, дом 66, включенного в единый государственный реестр объектов культурного наследия (памятников истории и культуры) народов Российской Федерации.
2. Организацию исполнения настоящего приказа возложить на отдел охраны объектов культурного наследия.
3. Контроль за исполнением настоящего приказа оставляю за собой.

Исполняющий обязанности
председателя

С.В. Бердов

ПРИЛОЖЕНИЕ 1

УТВЕРЖДЕНО



приказом Государственного комитета
охраны объектов культурного наследия

Челябинской области

от «04» 04 2018 г. № 128

Описание особенностей, подлежащих обязательному сохранению (предмет охраны), объекта культурного наследия регионального значения «Городская дума», расположенного по адресу: Челябинская область, город Челябинск, улица Труда, дом 66

№ п/п	Видовая принадлежность предмета охраны	Предмет охраны (особенности памятника, подлежащих обязательному сохранению)	Фотофиксация
1.	Мемориальная составляющая	<p>1.1. Связь с именем В.М. Колбина – купца, предпринимателя, общественного деятеля, мецената, личного почетного гражданина г. Челябинска, создателя первой городской электростанции (1905 г.), инициатора открытия первой телефонной станции (1906 г.) и трамвайного движения (1906 г.) в г. Челябинске;</p> <p>1.2. Мемориальная доска с текстом: «В этом доме жил Василий Михайлович Колбин, личный почетный гражданин г. Челябинска, меценат, общественный деятель, создатель первой городской электростанции (1905 г.), телефонной сети в г. Челябинске (1906 г.), инициатор проекта электрического трамвая в городе Челябинске»;</p>	

2.	Историческая составляющая	<p>2.1. Связь здания с историей дореволюционного городского самоуправления и деятельностью Городской думы, располагавшейся в доме в 1913 – 1917 гг.;</p> <p>2.2. Связь здания с историей революционных событий в Челябинске в 1917 г. и соответствующая мемориальная доска с текстом: «Здесь в ноябре 1917 года Челябинский комитет РСДРП (большевиков) принял постановление о вооруженном восстании и установлении в Челябинске Советской власти». Материал доски – белый мрамор, габаритные размеры 110 x 76 см;</p>	
3.	Местоположение и градостроительные характеристики	3.1. Здание как элемент историко-архитектурной среды г. Челябинска рубежа XIX – XX вв., часть застройки исторического центра города и одна из его доминант;	

3.2. Существующее местоположение здания с постановкой по красной линии ул. Труда;

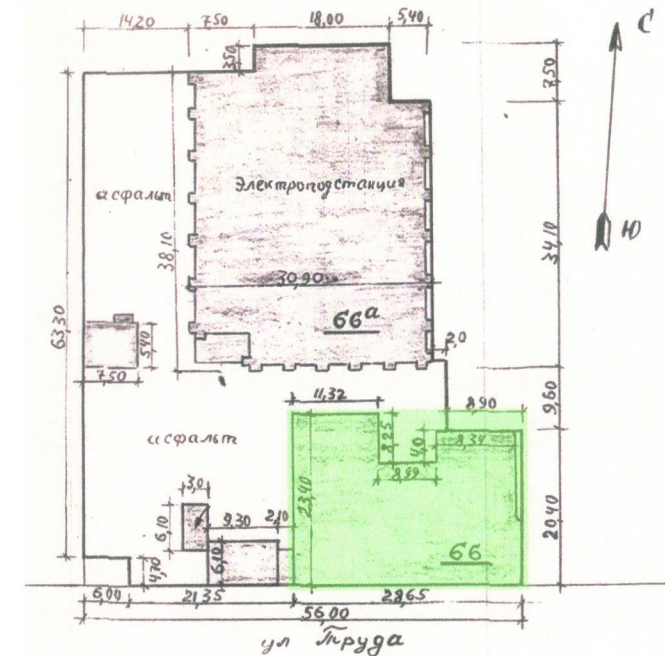
3.3. Видовое раскрытие здания со стороны перекрестка улиц Труда/Пушкина, отрезка улицы Труда на участке между ул. Пушкина и Советской и между ул. Пушкина и Свободы;



4. Планировочное и объемно-пространственное решение

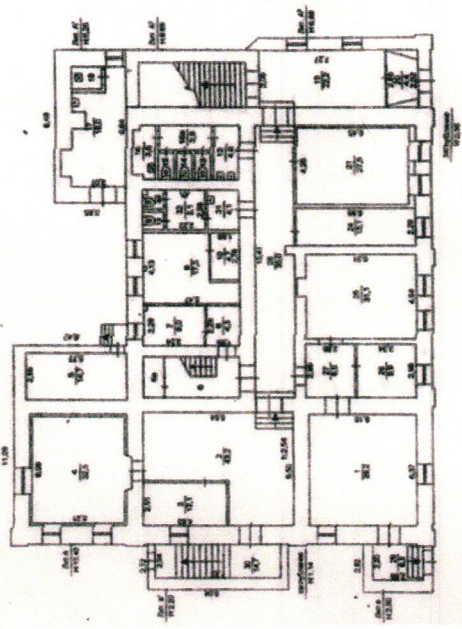
и Этажность, высотные отметки карнизов и существующая объемно-пространственная композиция здания:

4.1. Г-образного, одно-двухэтажного с цокольным этажом основного здания, подведенного под единый карниз, ориентированного главным фасадом по ул. Труда по оси запад – восток (литера А);



1 этаж

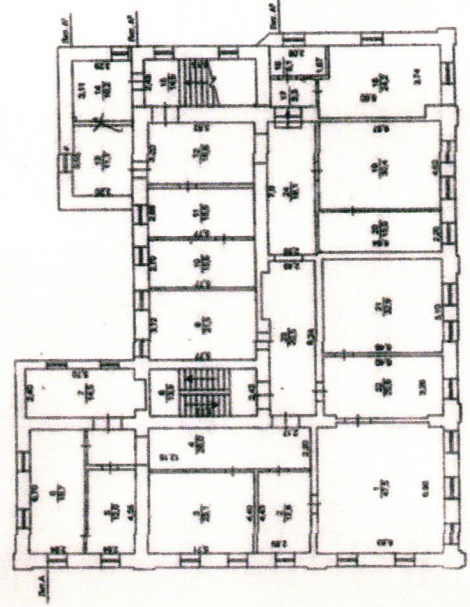
Цокольный этаж



ул. Гудова, 66

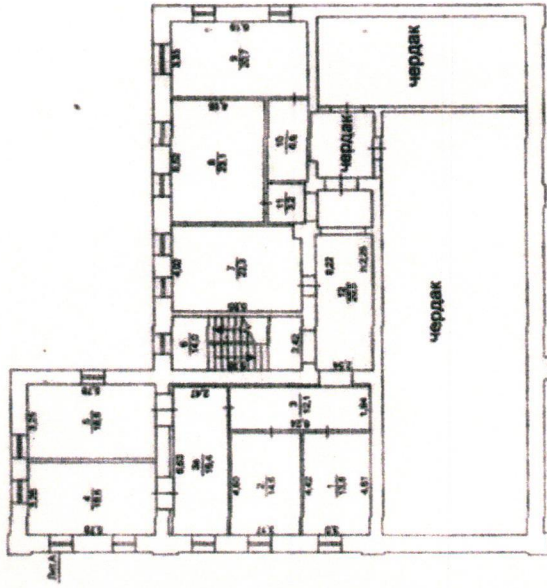
2 этаж

1 этаж

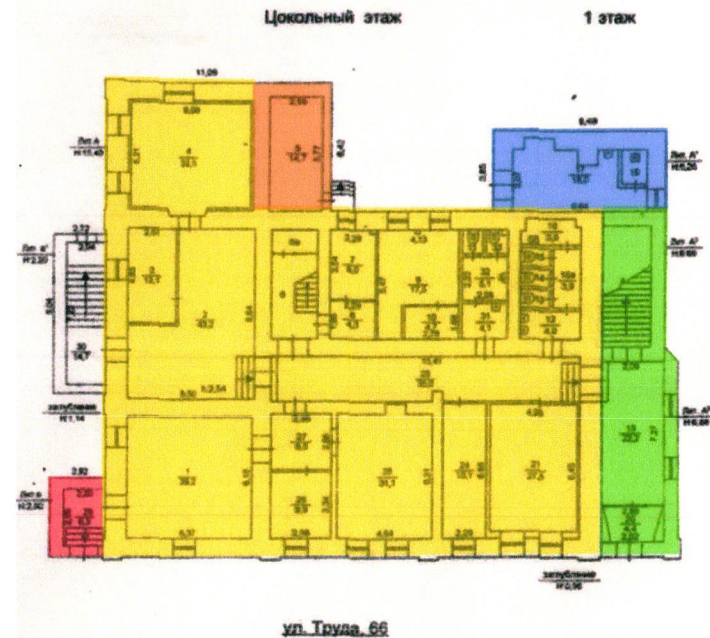


ул. Гудова, 66

2 этаж



ул. Топова, 66



Структурные элементы здания:

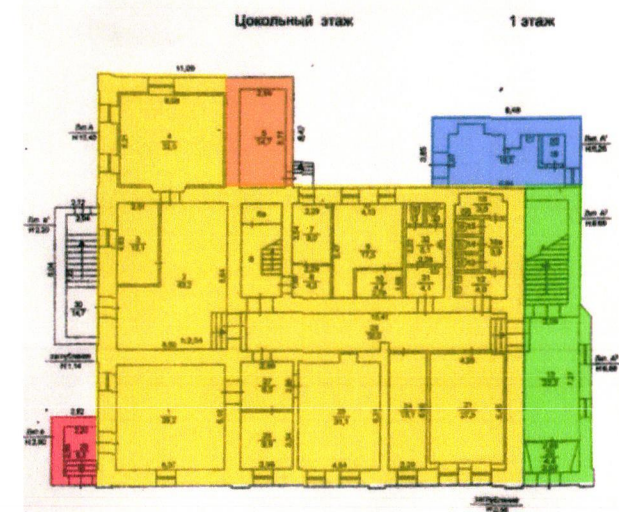
основной одно-двухэтажный корпус (лит. «А», выделен желтым цветом),

пониженный одноэтажный с цокольным этажом северо-западный объем, примыкающий к основному зданию (включен в лит. «А», выделен оранжевым цветом),

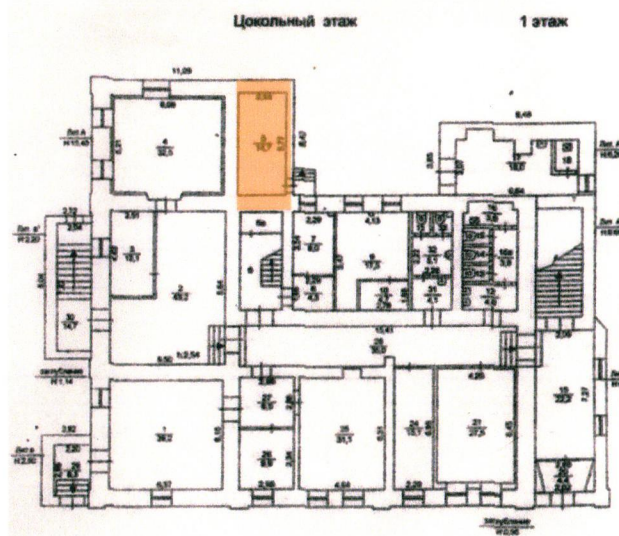
одноэтажный с цокольным этажом объем главного входа и лестничной клетки (лит. «А2», «А3», выделен зеленым цветом),

одноэтажный с цокольным этажом объем, примыкающий к восточному флангу северного фасада (лит. «А1» плане, выделен синим цветом), исторический объем лестничного пристроя со стороны бокового, западного, фасада (лит. «а», выделен красным цветом)

4.2. пониженного, одноэтажного с цокольным этажом объема, примыкающего с востока к выступу основного объема здания в его северо-западной части (включен в литеру А);



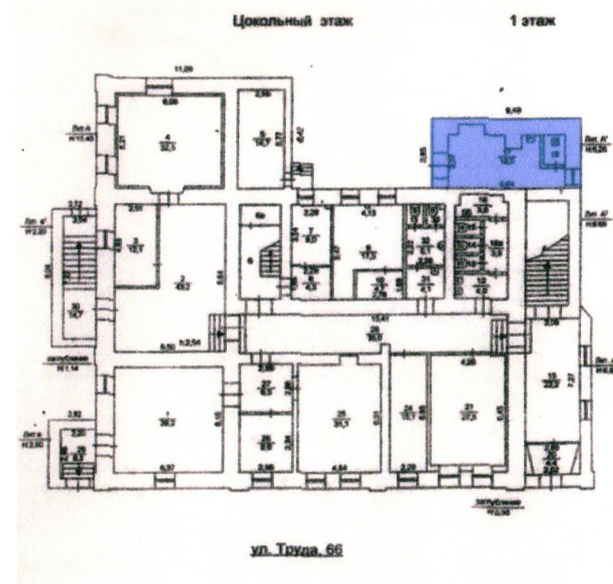
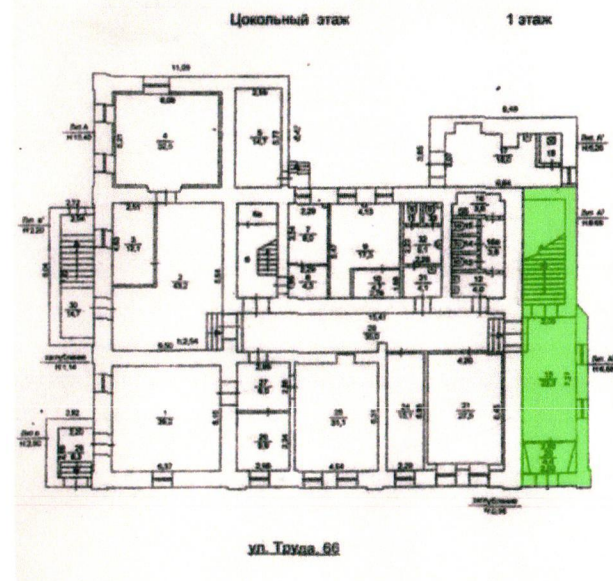
ул. Труда, 66

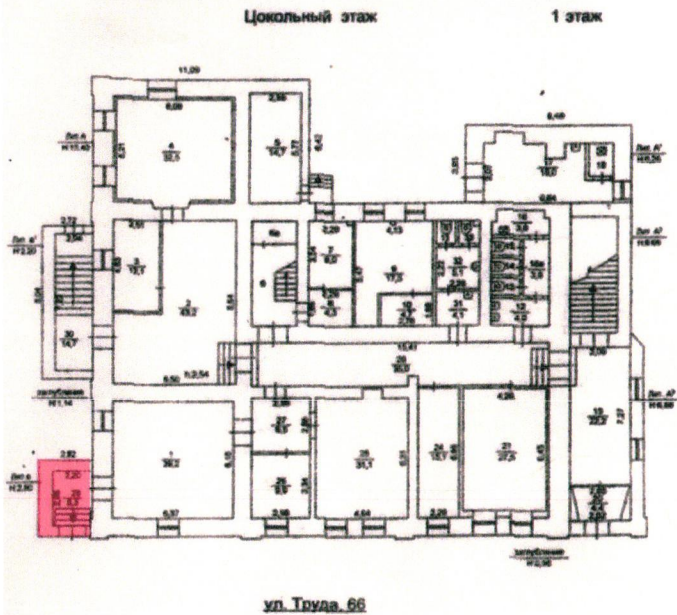


ул. Труда, 66

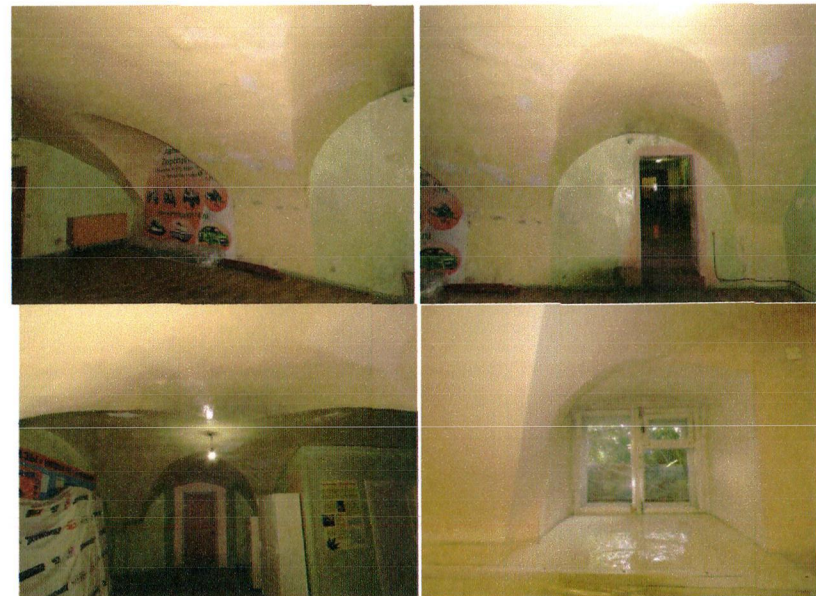
4.3. одноэтажного с цокольным этажом прямоугольного объема с главным входом в здание и главной лестницей, примыкающего к боковому, восточному, фасаду основного здания (литеры А², А³);

4.4. одноэтажного с цокольным этажом прямоугольного объема, примыкающего к левому (восточному) флангу северного фасада основного здания (литера А¹);



		<p>4.5. исторического объема лестничного пристроя с дополнительным входом в здание, расположенном со стороны бокового, западного, фасада (лит. а);</p>	
<p>5.</p>	<p>Конструктивная система и материал</p>	<p>5.1. Бутовый ленточный фундамент; 5.2. наружные и внутренние несущие стены, как продольные, так и поперечные; 5.3. кирпичная кладка стен на известковом растворе;</p>	

5.4. местоположение, габариты, форма сводов и распалубок цокольного этажа;



6. Конфигурация, габариты и материал крыши

Конфигурация, габариты и материал многоскатной крыши подведенного под единый карниз основного объема здания, в том числе высотные отметки по коньку и углам наклона скатов, стропильная конструкция и материал стропил (дерево) и кровельного покрытия (металлическая фальцевая кровля);



7.	Исторический характер обработки фасадной поверхности	Оштукатуренные и окрашенные поверхности наружных стен и декоративных деталей;
8.	Расположение, форма и габариты исторических оконных проемов (в том числе заложённых)	<p>Расположение, форма и габариты первоначальных оконных проемов, заключённых в соответствующие по форме и размерам штукатурные наличники (с рекомендацией восстановления исторического расположения, размеров и габаритов заложённых и искажённых оконных проемов дворового и боковых фасадов в соответствии с сохранившимся расположением, формой и размерами штукатурных наличников):</p> <p>8.1. На главном, южном фасаде основного корпуса в 9 световых осей:</p> <p>8.1.1. небольшие, прямоугольные, с лучковыми перемычками, цокольного этажа;</p> <p>8.1.2. высокие, вертикально вытянутые, прямоугольные, с лучковыми перемычками, первого этажа;</p> <p>8.2. На боковом, западном, фасаде:</p> <p>8.2.1. небольшие, прямоугольные, с лучковыми перемычками, цокольного этажа – одно на правом фланге и два на левом фланге фасада;</p> <p>8.2.2. высокие, вертикально вытянутые, прямоугольные, с лучковыми перемычками, первого этажа, аналогичные по решению окнам первого этажа главного фасада – в две оси на правом фланге фасада;</p> <p>8.2.3. прямоугольные, с лучковыми перемычками – в пять осей на первом – втором этажах остальной части фасада;</p>



8.3. Северо-западный выступ основного объема:

8.3.1. небольшое, прямоугольное, цокольного этажа на северном фасаде;

8.3.2. прямоугольные, с лучковыми перемычками – в две оси на первом – втором этажах на северном фасаде;

8.3.3. прямоугольное, с лучковой перемычкой по центральной оси второго этажа восточного фасада;

8.4. Северный фасад основного объема:

8.4.1. небольшие, прямоугольные, с лучковыми перемычками, цокольного этажа – в три оси;

8.4.2. прямоугольные, с лучковыми перемычками – четыре окна первого этажа и шесть окон второго этажа;



8.5. Пониженный, одноэтажный объем, примыкающий к северо-западному выступу основного объема: прямоугольные, с лучковыми перемычками – одно окно первого этажа северного фасада, одно окно первого этажа в правой оси восточного фасада;



8.6. Одноэтажный с цокольным этажом объем, примыкающий к левому (восточному) флангу северного фасада основного здания: два прямоугольных, с лучковыми перемычками окна верхнего этажа;





8.7. Примыкающий с востока объем лестничной клетки:

8.7.1. два небольших, прямоугольных оконных проема с лучковыми перемычками, цокольного этажа – на левом фланге восточного фасада;

8.7.2. пять прямоугольных, с лучковыми перемычками оконных проема, на первом этаже восточного фасада;



9.	Расположение, форма и габариты исторических дверных проемов	9.1. Дверной проем главного входа – прямоугольный, с лучковой перемычкой, расположенный на лицевом фасаде бокового лестничного объема, примыкающего к основному зданию с востока;	
		9.2. дверной проем бокового входа – прямоугольный, с лучковой перемычкой, прорезанный в ограде, примыкающей к западному флангу лицевого фасада.	

10.	Материал заполнения оконных проемов	<p>Деревянные рамы и переплеты окон:</p> <p>10.1. цокольного этажа главного фасада – двустворчатые, в соответствии с историческим обликом;</p> <p>10.2. первого этажа главного фасада и двух аналогичных окон на правом, южном, фланге западного фасада – с 6-частной расстекловкой в соответствии с историческим обликом;</p>	
11.	Композиционное решение архитектурно-художественное оформление фасадов и	<p>11.1. Главный, южный, фасад Лицевой фасад основного здания:</p> <p>11.1.1. в один этаж, с цокольным этажом;</p> <p>11.1.2. симметричная композиция в 9 оконных осей с мерным ритмом оконных проемов;</p> <p>11.1.3. членение фасада по горизонтали рустованными лопатками на три прясла по 3 оконной оси в каждом;</p>	

11.1.4. декоративное закрепление углового стыка южного и западного фасадов огибающей рустованной лопаткой;

11.1.5. членение фасадной стены по вертикали междуэтажным карнизом между цокольным и первым этажами и профилированной тягой между первым этажом и фризом;

11.1.6. декор цокольного этажа, сформированный рисунком профилированных штукатурных тяг – тянутые штукатурные филенки между оконными проемами, имитация веерного замка над оконными проемами, трехсторонние профилированные наличники оконных проемов;

11.1.7. штукатурный ленточный руст стены первого этажа;

11.1.8. трехсторонние профилированные штукатурные наличники оконных проемов первого этажа;

11.1.9. штукатурные подоконные доски окон первого этажа с прямоугольными ширинками;

11.1.10. надоконные сандрики-бровки окон первого этажа со свисающими по бокам окон лентами с кистями-гроздьями;

11.1.11. лепной декор между сандриком и окном первого этажа и в подоконных ширинках;

11.1.12. фриз с прямоугольными плитами и размещенный между ними лепной декор – розетки в ширинках;

11.1.13. профилированная подкарнизная тяга; венчающий профилированный карниз.



11.2. Лицевой фасад бокового (восточного) объема с главным входом в здание:

11.2.1. членение фасада по вертикали междуэтажной штукатурной тягой;

11.2.1. трехсторонний гладкий штукатурный наличник окна с декоративным замком;

11.2.2. фигурная парапетная стенка с квадратными филенками на флангах;

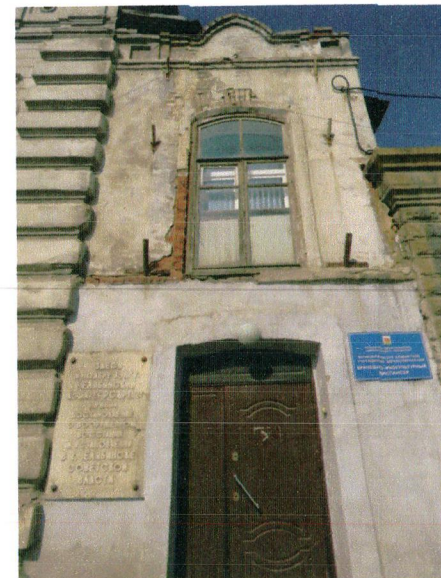
11.3. Западный фасад:

11.3.1. симметричная структурная композиция фасада – членение стены рустованными лопатками на три прясла, среднее из которых шире – в три оконные оси, и боковые – в две;

11.3.2. асимметрия архитектурно-декоративного решения – оформление правого фланга аналогично главному фасаду, включая и габариты оконных проемов;

11.3.3. правый фланг в один этаж, остальная часть – в два этажа;

11.3.4. сдержанное декоративное решение двухэтажной части фасада: отделение цокольного этажа междуэтажным карнизом; разделение первого и второго этажей профилированной тягой; заключение окон



цоколя, первого и второго этажей в трехсторонние профилированные наличники; размещение под окнами первого и второго этажей штукатурных подоконных досок с прямоугольными ширинками; завершение стены профилированной подкарнизной тягой и карнизом.

11.4. Северный, дворовый, фасад:

11.4.1. два этажа с цокольным этажом основного корпуса, один этаж с цокольным этажом примыкающих северо-западного и восточного объемов;

11.4.2. асимметричная композиция, сформированная разномасштабными объемами;

11.4.3. лаконичное декоративное оформление;

11.4.4. членение стены по вертикали междуэтажным карнизом между цокольным и первым этажом и штукатурной тягой между первым и вторым этажами основного корпуса, переходящей в профилированную подкарнизную тягу дополнительных объемов;

11.4.5. профилированные трехсторонние наличники окон;

11.4.6. оформление окон на фасаде выступа основного объема штукатурными подоконными досками с прямоугольными ширинками, аналогично западному фасаду;

11.4.7. огибающая рустованная лопатка на угловом стыке северного фасада выступа бокового объема и западного фасада основного объема;

11.4.8. завершение стены



профилированной подкарнизной тягой и профилированным карнизом (с рекомендацией их восстановления на всем протяжении фасадной стены);



11.5. Восточный фасад: боковой фасад примыкающего восточного объема с главным входом в здание:

11.5.1. в один этаж с цокольным этажом;

11.5.2. лаконичное декоративное оформление;

11.5.3. членение фасада по вертикали межэтажной штукатурной тягой;

11.5.4. гладкие наличники окон цокольного этажа;

11.5.5. профилированные трехсторонние наличники и подоконные доски с ширинками окон первого этажа;

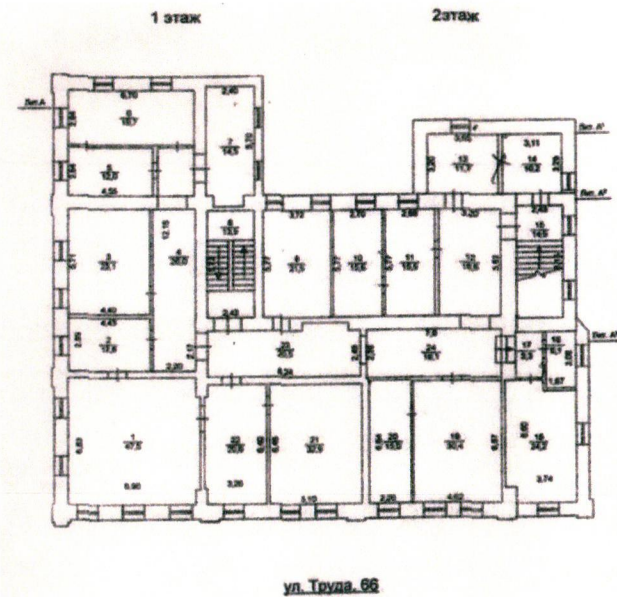
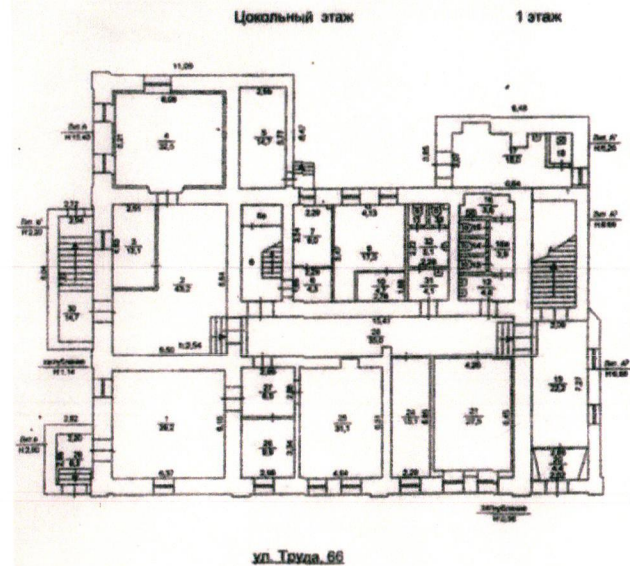
11.5.6. завершение стены южной части фасада профилированным поясом.

11.6. Восточный фасад основного объема: оформление фриза и карниза на левом фланге фасада аналогично главному фасаду.



12. Пространственно-планировочное и декоративное решение интерьеров

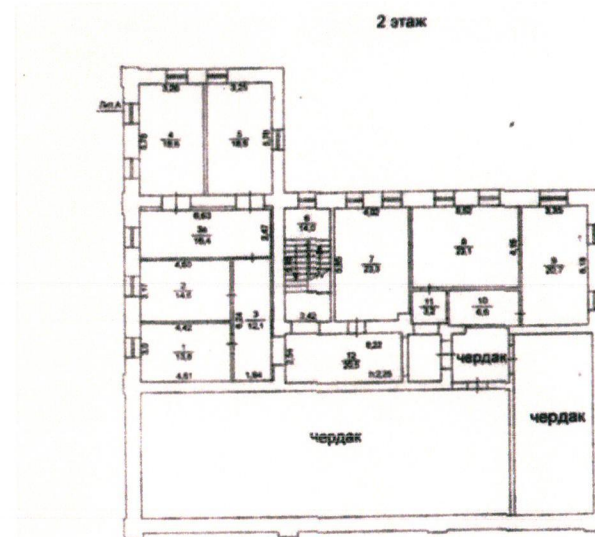
12.1. Пространственно-планировочная структура интерьеров в капитальных стенах;
12.2. Исторические отметки межэтажных перекрытий;
12.3. Историческое выделение в пространстве интерьеров по продольной оси, вдоль лицевого, южного, фасада, парадных залов и решение этой части в один этаж;



12.4. Обеспечение вертикальной связи помещений посредством лестниц, их местоположение тип, габариты, конфигурация:

12.4.1. главная, маршевая, в восточном пристроенном объеме, связывающей первый и второй этажи;

12.4.2. дополнительная, маршевая, в западной части, связывающая цокольный, первый и второй этажи;



ул. Труда, 66



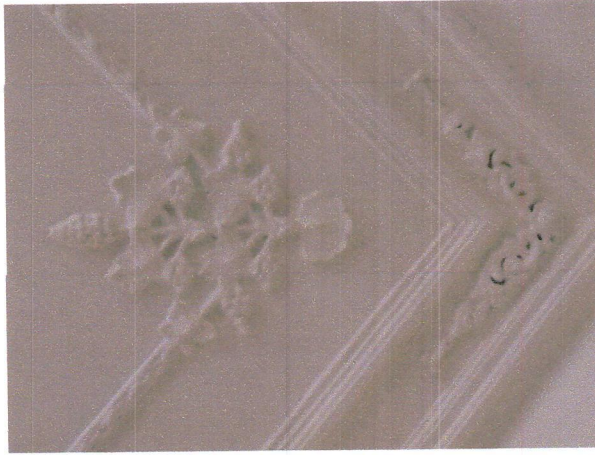
12.5. Сохранившиеся лучковые перемычки проходов в капитальных стенах этажей основного объёма;


12.6. Лепной декор плафона углового, юго-западного, зала первого этажа, обрамленный штукатурными профилированными тягами и варьирующий тему виноградных гроздьев с листьями и цветочных гирлянд – его местоположение, мотивы, рисунок, профиль;



12.7. Местоположение и профиль сохранившихся штукатурных потолочных карнизов и плафонных рамок;





			
13.	Элементы благоустройства	<p>Фрагмент въездных ворот, примыкающий к восточному флангу лицевого фасада:</p> <p>13.1. два идентичных столба, квадратные в плане, кирпичные, облицованные гранитным рустом, поставленные на цоколь и завершенные тумбами – их местоположение, габариты, материал и архитектурное решение;</p>	

13.2. фрагмент ограды, примыкающей к западному флангу лицевого фасада: кирпичная оштукатуренная стена, поставленная на цоколь и завершенная карнизом, с лучковым входным проемом, а также ограничивающий ее столб, аналогичный столбам въездных ворот – их местоположение, габариты, материал и архитектурное решение.

