

АКТ**государственной историко-культурной экспертизы****выявленного объекта культурного наследия в целях обоснования целесообразности включения такого объекта в единый государственный реестр объектов культурного наследия (па-****мятников истории и культуры) народов Российской Федерации****«Паровая мельница мельника Рассомахина», расположенного по адресу: Челябинская обл., г.****Миасс, площадь Ремесленная.**

Челябинская обл., г. Миасс

2023 г.

Настоящий Акт государственной историко-культурной экспертизы составлен в соответствии с Федеральным законом от 25 июня 2002 г. № 73-ФЗ «Об объектах культурного наследия (памятниках истории и культуры) народов Российской Федерации» (далее – Федеральный закон), Положением о государственной историко-культурной экспертизе, утвержденным постановлением Правительства Российской Федерации от 15 июля 2009 г.

№569 (далее – Положение), для обоснования вывода экспертизы об обоснованности (положительное заключение) или необоснованности (отрицательное заключение) включения объекта культурного наследия в реестр (Положение, п. 20 а) в целях обоснования включения объекта культурного наследия в реестр, определения категории историко-культурного значения объекта культурного наследия (Федеральный закон, статья 28).

В соответствии с пунктом 11 указанного выше Положения экспертиза проводится одним экспертом.

Дата начала проведения экспертизы: 1 октября 2023 года.

Дата окончания проведения экспертизы: 31 октября 2023 года

Место проведения экспертизы: Челябинская обл., г. Миасс

Сведения о заказчике экспертизы:

Наименование	ИП Займогов Александр Игоревич
ИНН, ОГРН	ИНН 661705657377 ОГРН 321665800117621

Сведения об исполнителе экспертизы:

Фамилия, имя и отчество	Николаева Вероника Николаевна
Образование	высшее
Специальность	архитектор
Ученая степень	нет
Стаж работы	22 года
Место работы и должность	главный архитектор проекта ООО «АВЕРО ГРУП»
Решение уполномоченного органа по аттестации экспертов на проведение экспертизы с указанием объектов экспертизы	приказ Министерства культуры Российской Федерации от 30.08.2023 № 2519: • <u>выявленные объекты культурного наследия в целях обоснования целесообразности включения данных объектов в реестр;</u> • документы, обосновывающие включение объектов культурного наследия в реестр;

	<ul style="list-style-type: none"> • документы, обосновывающие отнесение объекта культурного наследия к историко-культурным заповедникам, особо ценным объектам культурного наследия народов Российской Федерации либо объектам всемирного культурного и природного наследия; • проектная документация на проведение работ по сохранению объектов культурного наследия; • документация, обосновывающая границы защитной зоны объекта культурного наследия; • проекты зон охраны объекта культурного наследия.
--	---

Информация об ответственности за достоверность сведений:

Я, нижеподписавшийся, эксперт государственной историко-культурной экспертизы Николаева Вероника Николаевна, признаю свою ответственность за соблюдение принципов проведения государственной историко-культурной экспертизы, установленных статьей 29 Федерального закона от 25.06.2002г. № 73-ФЗ «Об объектах культурного наследия (памятниках истории и культуры) народов Российской Федерации», Положением о государственной историко-культурной экспертизе, утвержденным постановлением Правительства Российской Федерации от 15 июля 2009 г. № 569 и отвечаю за достоверность сведений, изложенных в настоящем заключении экспертизы.

Настоящим подтверждаю, что предупрежден об уголовной ответственности за дачу заведомо ложных сведений по статье 307 Уголовного кодекса Российской Федерации, содержание которой мне известно и понятно.

Отношения эксперта и Заказчика экспертизы.

Эксперт:

- не имеют родственных связей с Заказчиком экспертизы (далее - Заказчик) (его должностными лицами, работниками);
- не состоят в трудовых отношениях с Заказчиком;
- не имеют долговых или иных имущественных обязательств перед Заказчиком;
- не владеют ценными бумагами, акциями (долями участия, паями в уставных капиталах) Заказчика;
- не заинтересованы в результатах исследований и решений, вытекающих из настоящего заключения экспертизы, с целью получения выгоды в виде денег, ценностей, иного имущества, услуг имущественного характера или имущественных прав для себя или третьих лиц.

Правовые основания для проведения экспертизы:

1. Федеральный закон от 25 июня 2002 года № 73-ФЗ «Об объектах культурного наследия (памятниках истории и культуры) народов Российской Федерации»;

2. Закон Челябинской области от 12 мая 2015 года N 168-ЗО «Об объектах культурного наследия (памятниках истории и культуры) в Челябинской области»
3. Положение о государственной историко-культурной экспертизе, утвержденное постановлением Правительства Российской Федерации от 15 июля 2009 года № 569;
4. Положение о едином государственном реестре объектов культурного наследия (памятников истории и культуры) народов Российской Федерации, утвержденное приказом Министерства культуры Российской Федерации от 3 октября 2011 года № 954;
5. Требования к составлению проектов границ территории объектов культурного наследия, утвержденные приказом Министерства культуры Российской Федерации от 4 июня 2015 года № 1745;
6. Порядок проведения работ по выявлению объектов, обладающих признаками объекта культурного наследия, и государственному учету объектов, обладающих признаками объекта культурного наследия, утвержденный приказом Министерства культуры Российской Федерации от 2 июля 2015 года № 1905;
7. Порядок определения предмета охраны объекта культурного наследия, включенного в единый государственный реестр объектов культурного наследия (памятников истории и культуры) народов Российской Федерации в соответствии со статьей 64 Федерального закона от 25 июня 2002 года № 73-ФЗ «Об объектах культурного наследия (памятниках истории и культуры) народов Российской Федерации», утвержденный приказом Министерства культуры Российской Федерации от 13 января 2016 года № 28.

Цели экспертизы

Обоснование целесообразности включения в единый государственный реестр объектов культурного наследия (памятников истории и культуры) народов Российской Федерации выявленного объекта культурного наследия «Паровая мельница мельника Рассомахина», расположенного по адресу: Челябинская обл., г. Миасс, площадь Ремесленная.

Объекты экспертизы

- Выявленный объект культурного наследия «Паровая мельница мельника Рассомахина», расположенный по адресу: Челябинская обл., г. Миасс, площадь Ремесленная;
- Документы, обосновывающие включение в единый государственный реестр объектов культурного наследия (памятников истории и культуры) народов Российской Федерации выявленного объекта культурного наследия «Паровая мельница мельника Рассомахина» расположенный по адресу: Челябинская обл., г. Миасс, площадь Ремесленная.

Перечень документов, представленных Заказчиком

– Копия приказа о включении объекта в перечень выявленных объектов культурного наследия Челябинской области, представляющих историческую, художественную или иную ценность, объектов, обладающих признаками объекта культурного наследия.

– Выписка из Единого государственного реестра недвижимости об объекте недвижимости.

Сведения об обстоятельствах, повлиявших на процесс проведения и результаты экспертизы

Обстоятельства, повлиявшие на процесс проведения и результаты проведения экспертизы, отсутствуют.

Сведения о проведенных исследованиях в рамках экспертизы (примененные методы, объем и характера выполненных работ, результаты)

– Сбор сведений о земельных участках и объектах недвижимости в границах исследуемой территории;

– Ознакомление с объектом экспертизы, изучение документов, представленных Заказчиком экспертизы;

– Визуальный осмотр (натурное обследование) и фотофиксация Объекта и его территории;

– Сбор и анализ архивных, библиографических, научно-исследовательских материалов по рассматриваемому объекту и прилегающей к нему территории;

– Анализ собранных сведений и материалов;

– Разработка предмета охраны рассматриваемого объекта;

– Разработка границ территории рассматриваемого объекта, разработка режимов использования земель и требований к градостроительным регламентам в границах территории рассматриваемого объекта;

– Консультирование с заказчиком экспертизы по содержательным вопросам относительно объекта экспертизы;

– Формулирование вывода экспертизы, составление заключения экспертизы в виде Акта государственной историко-культурной экспертизы.

Факты и сведения, выявленные и установленные в результате проведенных исследований.

– Исторические сведения об объекте

Паровая механическая мельница Ивана Афанасьевича Рассомахина впервые упоминается в «Уральском торгово-промышленном адрес-календаре на 1906 год» (Пермь, 1905).

В настоящий момент здание находится в аварийном руинированном состоянии.

Паровая механическая мельница Ивана Афанасьевича Рассомахина впервые упоминается в «Уральском торгово-промышленном адрес-календаре на 1906 год.

После отмены крепостного права широкое распространение получили различные промысла и ремёсла. Среди мелких промышленных предприятий в Миасском заводе наиболее распространены были мельницы, лесопилни, скотобойни; мыловаренные, свечные, салотопенные, кожевенные,

кирпичные заводы; кузнечные, часовые мастерские; кондитерские и пряничные заведения. В 1880 году Миасс занял второе место в Оренбургской губернии по экономическим показателям. Чаще всего небольшие промышленные предприятия являлись собственностью не одного человека, а принадлежали семье – отцу с сыновьями или братьям.

Торговля зерном и хлебом была сосредоточена в руках владельцев мельниц – Кузнецовых, Дунаевых, Рассомахиных.

Современная градостроительная ситуация

Объект расположен в южной части города Миасс, в квартале, ограниченном улицей Мельничная и набережной реки Миасс.

Объект расположен со стороны набережной реки Миасс с севера, с юга окружен индивидуальной жилой застройкой с огородами. Доступ к объекту ограничен рельефом вдоль реки Миасс и частными участками с улицы Мельничная.

Окружающая застройка имеет низкую плотность. В квартале расположены объекты жилого назначения, а также нежилые хозяйственные здания. Застройка в квартале преимущественно периметрального типа.

Транспортная ситуация на рассматриваемой территории не благоприятная: рядом с объектом отсутствуют организованные общедоступные парковки. Движение общественного транспорта осуществляется с улицы Пушкина. Ближайший остановочный пункт располагается в 430 м. от объекта. Наиболее активное пешеходное движение характерно для рассматриваемой части города вдоль улицы Пушкина.

Инфраструктура исследуемой территории не организована в плане городского благоустройства. Специализированная инфраструктура для велосипедистов и маломобильных групп населения не развита.

– Визуальное восприятие объекта

Сохранность условий визуального восприятия объекта в его историко-градостроительной и природной среде не обеспечивается.

– Объект представляет собой фрагментированно сохранившиеся части кирпичных стен.

Сведения о наименовании объекта

«Паровая мельница мельника Рассомахина»

Сведения о времени возникновения или дате создания объекта, датах основных изменений (перестроек) данного объекта и (или) датах связанных с ним исторических событий

к. XIX – н. XX вв.

Сведения о местонахождении объекта

Челябинская обл., г. Миасс, площадь Ремесленная

Сведения о категории историко-культурного значения объекта

Выявленный объект культурного наследия.

Сведения о виде объекта

Памятник.

Сведения о границах территории объекта, включая текстовое и графическое описание местоположения этих границ, перечень координат характерных точек этих границ в системе координат, установленной для ведения государственного кадастра объектов недвижимости

Границы территории не утверждены; описание границ территории разработано в составе настоящей экспертизы и представлено в приложениях к настоящему акту экспертизы.

Фотографическое (графическое) изображение объекта

Современная фотофиксация объекта представлена в приложении.

Перечень документов и материалов, собранных и полученных при проведении экспертизы:

Материалы фотофиксации рассматриваемого объекта (дата выполнения фотофиксации август 2023 г.)

Перечень специальной, технической и справочной литературы, использованной при проведении экспертизы:

Методические пособия, включая законодательные и подзаконные акты:

1. Национальный стандарт РФ ГОСТ Р 55528-2013 «Состав и содержание научно-проектной документации по сохранению объектов культурного наследия. Памятники истории и культуры. Общие требования», утвержденный приказом Федерального агентства по техническому регулированию и метрологии от 28 августа 2013 года № 593-с;
2. Национальный стандарт Российской Федерации ГОСТ Р 56891.1 – 2016 Сохранение объектов культурного наследия. Термины и определения. Часть 1 Общие понятия, состав и содержание научно-проектной документации, утвержденным приказом Федерального агентства по техническому регулированию и метрологии от 10 марта 2016 года № 134-ст;
3. Национальный стандарт Российской Федерации ГОСТ Р 56891.2 – 2016 Сохранение объектов культурного наследия. Термины и определения. Часть 2 Памятники истории и культуры, утвержденным приказом Федерального агентства по техническому регулированию и метрологии от 10 марта 2016 года № 135-ст.
4. Методика установления границ территории объектов культурного наследия (памятников истории и культуры), разработанные государственным унитарным предприятием «Научно-исследовательский и проектный институт генерального плана города Москвы» по заказу Комитета по архитектуре и градостроительству города Москвы в 2008 году;
5. Методические указания по проведению комплексных историко-культурных исследований), разработанные государственным унитарным предприятием «Научно-исследовательский и проект-

ный институт генерального плана города Москвы» по заказу Комитета по архитектуре и градостроительству города Москвы в 2009 году;

6. Методические указания по определению предмета охраны для объектов, предложенных к включению в реестр объектов культурного наследия, выявленных объектов культурного наследия и объектов культурного наследия федерального и регионального значения (памятников истории и культуры), подготовленные по заказу Комитета по культурному наследию города Москвы (Москомнаследие) в 2011 году ООО «ПФ-Градо».

Список литературы:

1. Федосихин, В. С. Патриарх городов Южного Урала. Градостроительство и архитектура Миасса. 1734 1917 / В. С. Федосихин, В. Д. Лосев. - Магнитогорск: Южно-Уральская полиграфическая ассоциация, 2007. - 200 с.
2. Мухамедьянов, Р. А. Миасский край: земля и люди / Р. А. Мухамедьянов. - Челябинск: Абрис, 2014. 336 с.
3. Борисова, Е. А. Русская архитектура конца XIX - начала XX века / Е. А. Борисова, Т. П. Каждан; Ин-т истории искусств Мин-ва культуры СССР. Москва: Наука, 1971. - 240 с. **Обоснование**

выводов экспертизы

Экспертное заключение подготовлено по изучению представленных на экспертизу документов и проведения необходимых дополнительных исследований и оценок, основываясь на содержании Федерального закона «Об объектах культурного наследия (памятниках истории и культуры) народов Российской Федерации», других документов, указанных в настоящем акте.

– Объем и содержание представленных заявителем (Заказчиком) документов достаточны для принятия решения и формулирования однозначного вывода настоящей экспертизы.

– Представленная на экспертизу документация обеспечивает достижение целей – обоснования включения объекта культурного наследия в реестр, определения категории историко-культурного значения объекта культурного наследия, в соответствии со статьей 28 Федерального закона «Об объектах культурного наследия (памятниках истории и культуры) народов Российской Федерации».

– Вывод экспертизы формулируется в соответствии со статьей 20 (пункт а) Положения о государственной историко-культурной экспертизе, утвержденного постановлением Правительства Российской Федерации от 15 июля 2009 года № 569.

– Историко-мемориальная ценность объекта не выявлена. Рассматриваемый выявленный объект культурного наследия признаками историко-мемориальной ценности и историко-культурной ценности не обладает. Исторические сведения в архивных и библиографических источниках, выявляющие ценность рассматриваемого объекта, с точки зрения истории, архитектуры, градостроительства, искусства, науки и техники, эстетики, этнологии или антропологии, социальной культуры, не обнаружены.

– Градостроительная ценность не выявлена. Объект расположен со стороны набережной реки Миасс с севера, с юга окружен индивидуальной жилой застройкой с огородами. Доступ к объекту ограничен рельефом вдоль реки Миасс и частными участками с улицы Мельничная. Сохранность условий визуального восприятия объекта в его историко-градостроительной и природной среде не обеспечивается.

– Объект не обладает архитектурно-художественной ценностью. Ценные сохранившиеся архитектурные, объемно-планировочные характеристики не обнаружены. Объект представляет собой фрагменты кирпичных стен. Объект не сохранил свой первоначальный облик.

Вывод

Включение в Единый государственный реестр объектов культурного наследия (памятников истории и культуры) народов Российской Федерации объекта культурного наследия **«Паровая мельница мельника Рассомахина»**, расположенного по адресу: **Челябинская обл., г. Миасс, площадь Ремесленная, не обосновано (отрицательное заключение).**

Перечень приложений к заключению экспертизы

1. Материалы, предоставленные заказчиком государственной историко-культурной экспертизы объекта культурного значения.
2. Картографические и фотоматериалы по объекту экспертизы.

Эксперт государственной
историко-культурной экспертизы

Николаева В. Н.

Дата оформления Акта государственной историко-культурной экспертизы: 31.10.2023 г.

Приложения

**К акту государственной историко-культурной экспертизы
выявленного объекта культурного наследия в целях обоснования целесообразности
включения такого объекта в единый государственный реестр объектов культурного
наследия (памятников истории и культуры) народов Российской Федерации
«Паровая мельница мельника Рассомахина», расположенного по адресу: Челябинская обл., г.
Миасс, площадь Ремесленная**

Картографические и иконографические материалы по объекту экспертизы

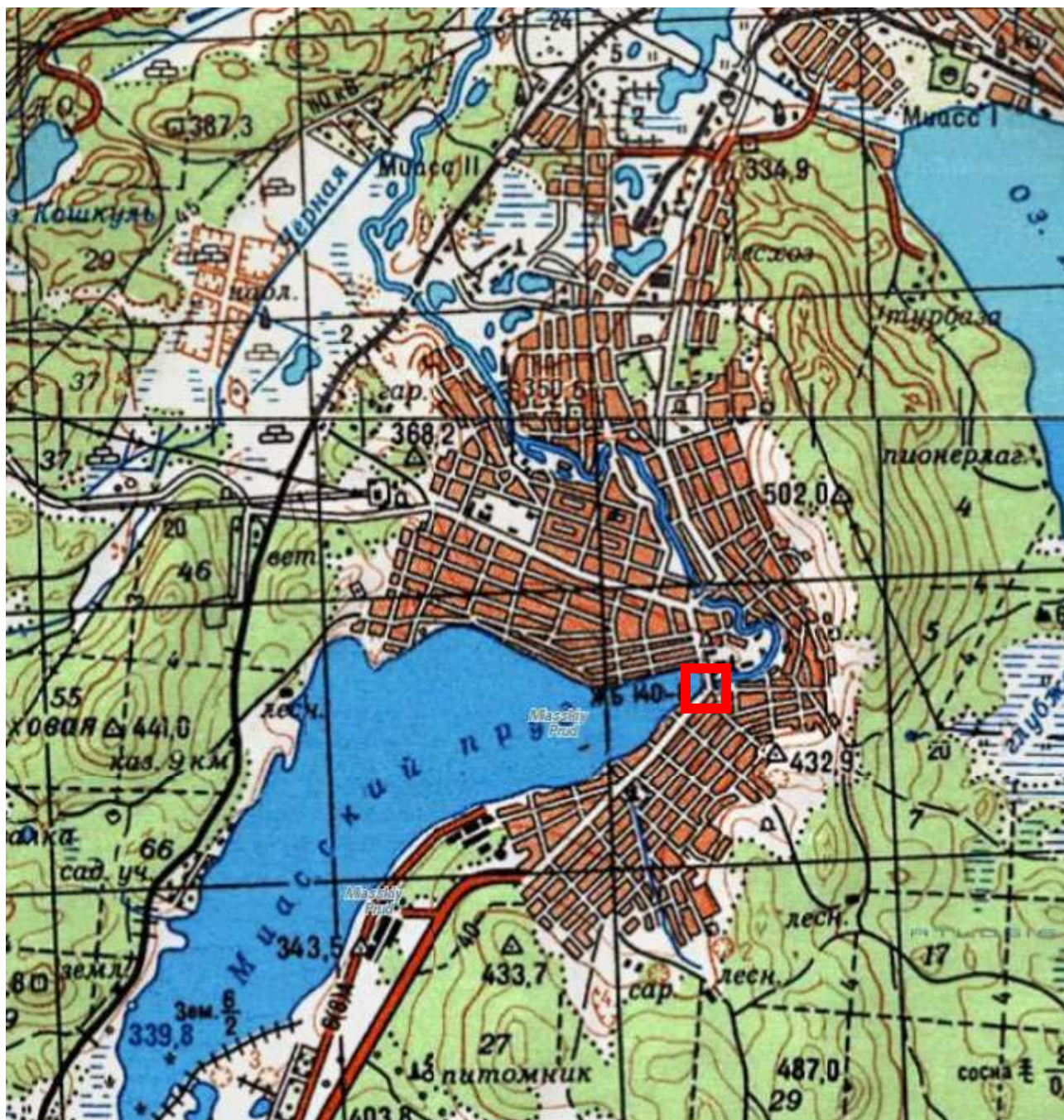


Рис.1. Фрагмент плана г. Миасс, 1970-1990-е гг.



Расположение рассматриваемого объекта

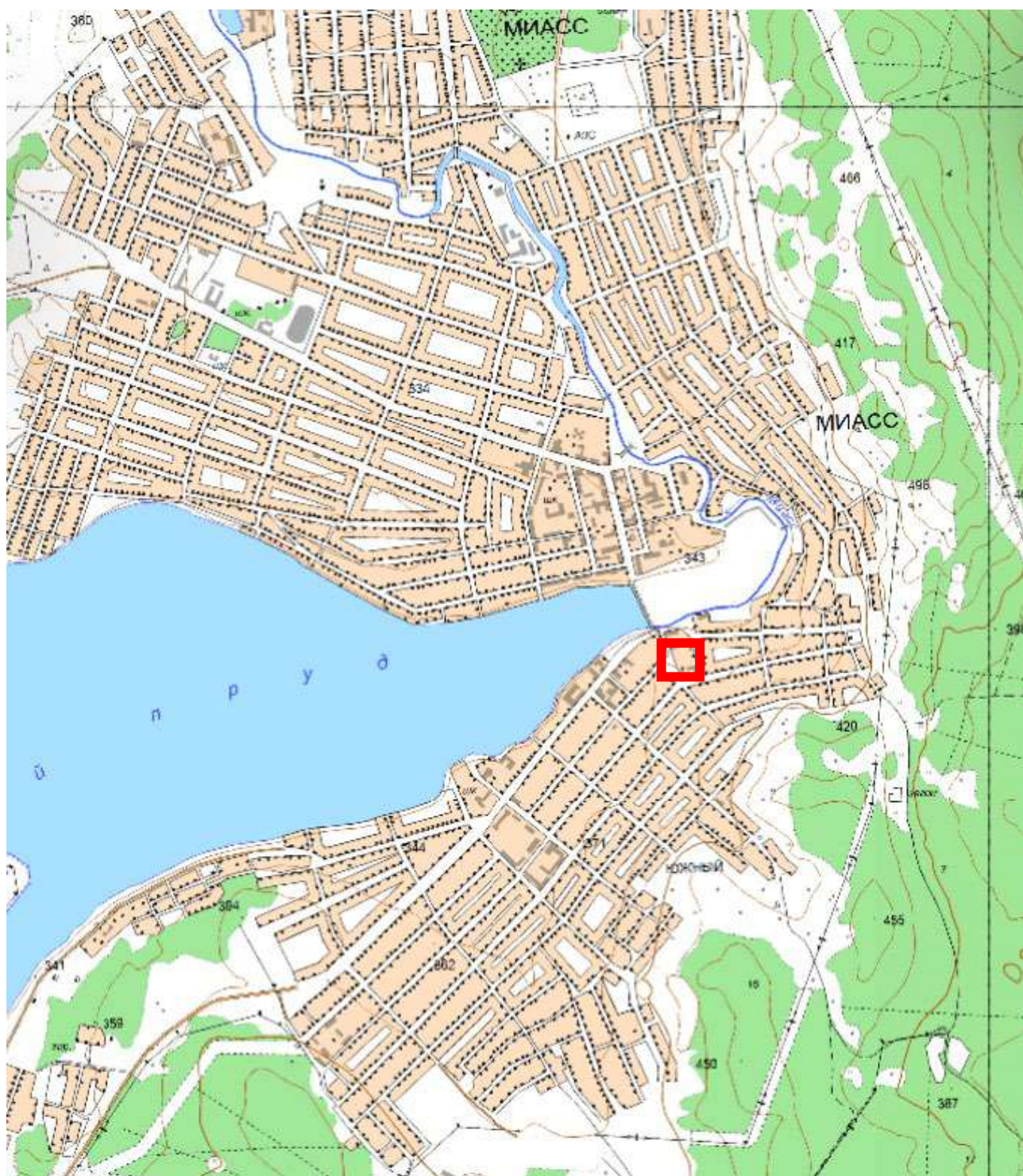


Рис.2. Фрагмент топографической карты, Миасс, 2001 г.



Расположение рассматриваемого объекта

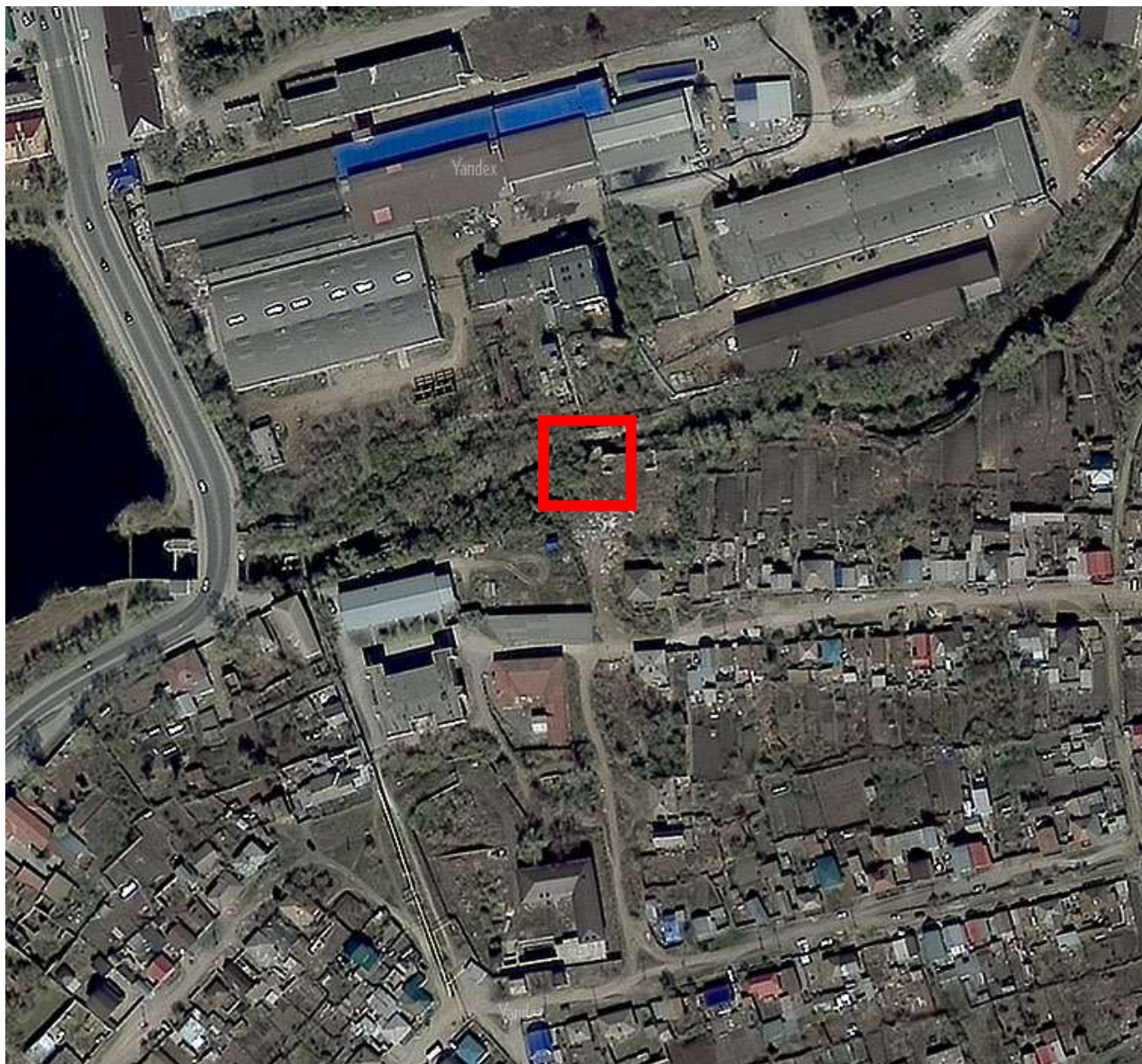


Рис.3. Спутниковый снимок, Миасс, 2023 г.



Расположение рассматриваемого объекта

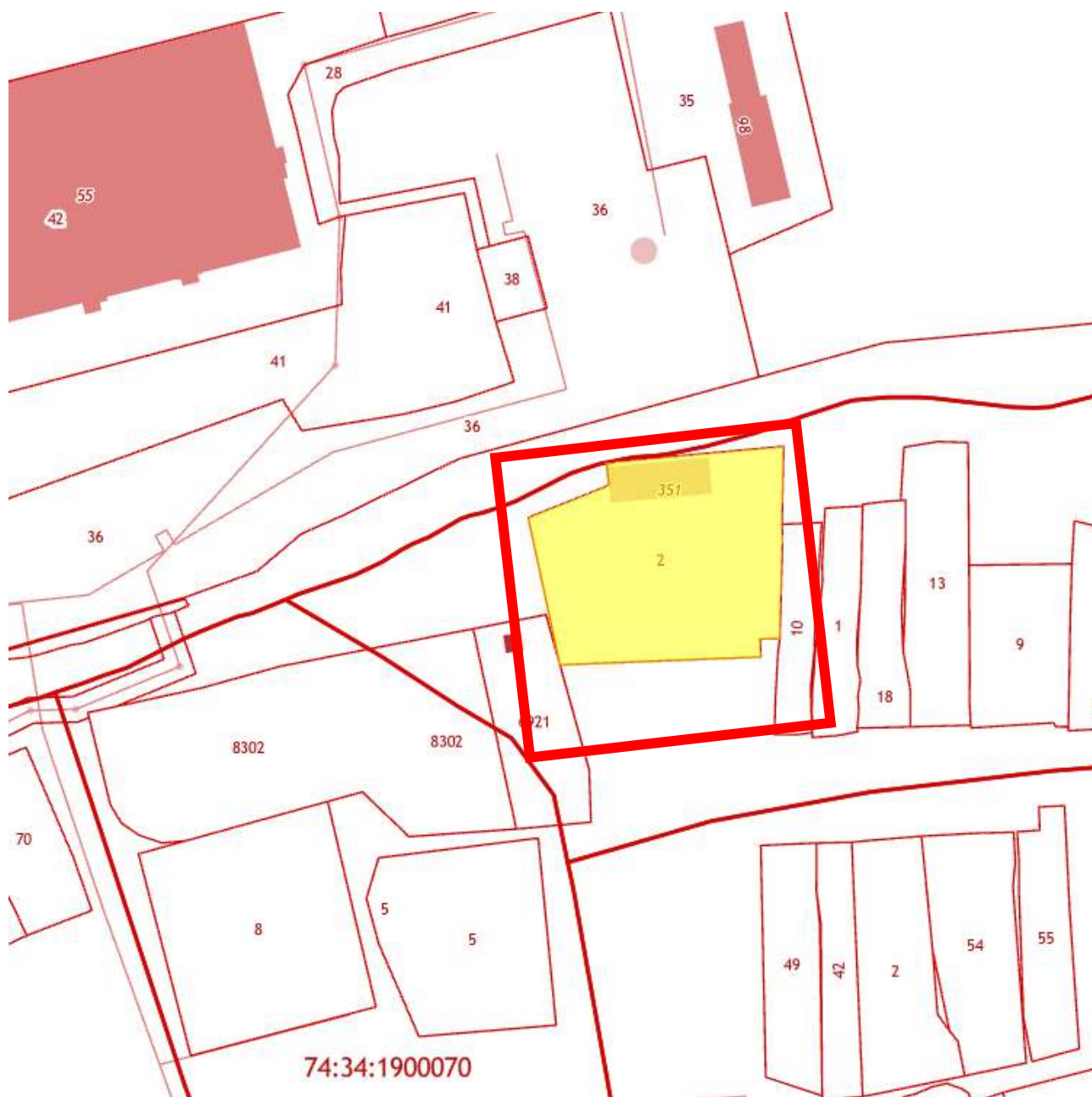


Рис.4. Выкопировка из кадастровой карты, номер участка 74:06:1002047:29



Расположение рассматриваемого объекта.



Рис.1. Историческая фотография объекта, вторая половина XX в.

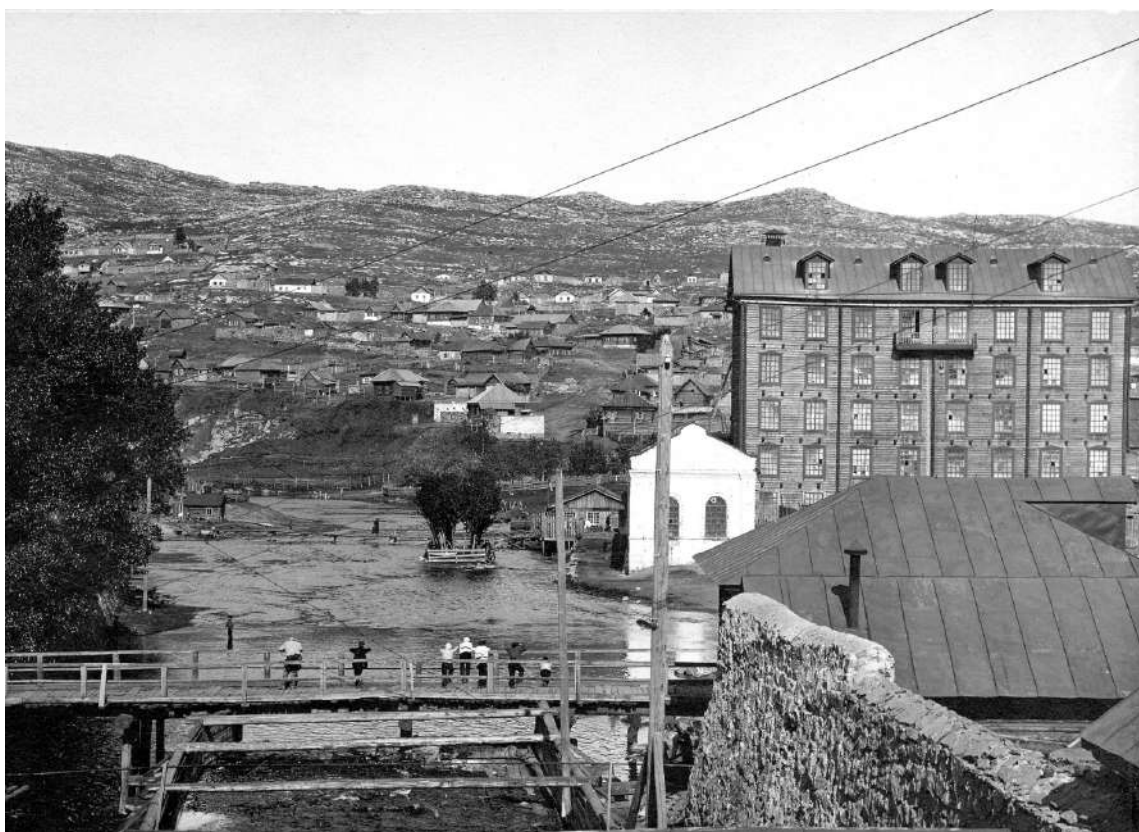


Рис.2. Историческая фотография объекта, вторая половина XX в.



Рис.3. Историческая фотография объекта, вторая половина XX в.

МАТЕРИАЛЫ СОВРЕМЕННОЙ ФОТОФИКСАЦИИ

Схема фотофиксации

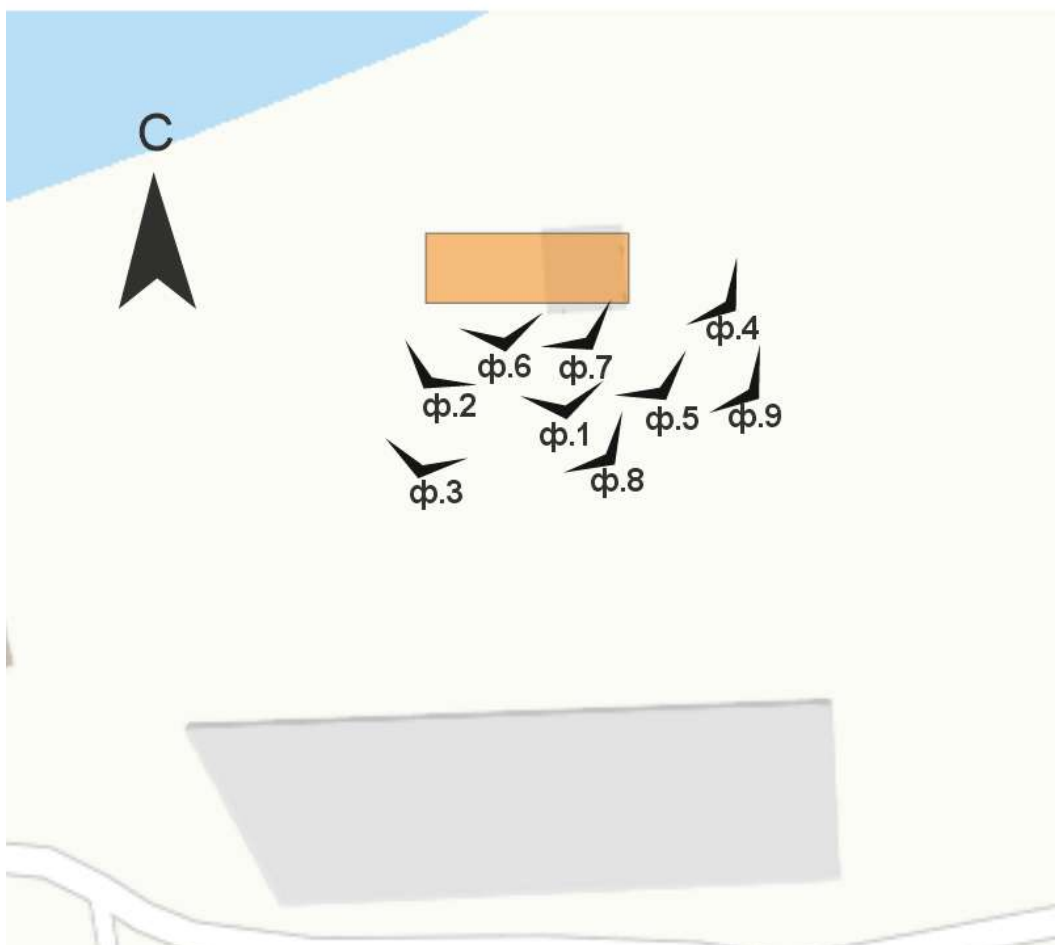




Фото 1. Выявленный объект культурного наследия «Паровая мельница мельника Рассомахина» по адресу: Челябинская обл., г. Миасс, площадь Ремесленная. Общий вид выявленного объекта культурного наследия.

Автор съемки: Займогов А.И.

Съемка выполнена фотоаппаратом: Canon EOS 90D.

Октябрь 2023 г.



Фото 2. Выявленный объект культурного наследия «Паровая мельница мельника Рассомахина» по адресу: Челябинская обл., г. Миасс, площадь Ремесленная. Общий вид выявленного объекта культурного наследия.

Автор съемки: Займогов А.И.

Съемка выполнена фотоаппаратом: Canon EOS 90D.

Октябрь 2023 г.



Фото 3. Выявленный объект культурного наследия «Паровая мельница мельника Рассомахина» по адресу: Челябинская обл., г. Миасс, площадь Ремесленная. Общий вид выявленного объекта культурного наследия.

Автор съемки: Займогов А.И.

Съемка выполнена фотоаппаратом: Canon EOS 90D.

Октябрь 2023 г.



Фото 4. Выявленный объект культурного наследия «Паровая мельница мельника Рассомахина» по адресу: Челябинская обл., г. Миасс, площадь Ремесленная. Общий вид выявленного объекта культурного наследия.

Автор съемки: Займогов А.И.

Съемка выполнена фотоаппаратом: Canon EOS 90D.

Октябрь 2023 г.



Фото 5. Выявленный объект культурного наследия «Паровая мельница мельника Рассомахина» по адресу: Челябинская обл., г. Миасс, площадь Ремесленная. Общий вид выявленного объекта культурного наследия.

Автор съемки: Займогов А.И.

Съемка выполнена фотоаппаратом: Canon EOS 90D.

Октябрь 2023 г.



Фото 6. Выявленный объект культурного наследия «Паровая мельница мельника Рассомахина» по адресу: Челябинская обл., г. Миасс, площадь Ремесленная. Общий вид выявленного объекта культурного наследия.

Автор съемки: Займогов А.И.

Съемка выполнена фотоаппаратом: Canon EOS 90D.

Октябрь 2023 г.



Фото 7. Выявленный объект культурного наследия «Паровая мельница мельника Рассомахина» по адресу: Челябинская обл., г. Миасс, площадь Ремесленная. Общий вид выявленного объекта культурного наследия.

Автор съемки: Займогов А.И.

Съемка выполнена фотоаппаратом: Canon EOS 90D.

Октябрь 2023 г.



Фото 8. Выявленный объект культурного наследия «Паровая мельница мельника Рассомахина» по адресу: Челябинская обл., г. Миасс, площадь Ремесленная. Общий вид выявленного объекта культурного наследия.

Автор съемки: Займогов А.И.

Съемка выполнена фотоаппаратом: Canon EOS 90D.

Октябрь 2023 г.



Фото 9. Выявленный объект культурного наследия «Паровая мельница мельника Рассомахина» по адресу: Челябинская обл., г. Миасс, площадь Ремесленная. Общий вид выявленного объекта культурного наследия.

Автор съемки: Займогов А.И.

Съемка выполнена фотоаппаратом: Canon EOS 90D.

Октябрь 2023 г.