

Акт
Государственной историко-культурной экспертизы
выявленного объекта культурного наследия
«Дом Голованова, двухэтажный, каменный»,
расположенного по адресу: Челябинская область, г. Касли, ул.
Советская, 28, в целях обоснования целесообразности включения в
Единый государственный реестр объектов культурного наследия
(памятников истории и культуры) народов Российской Федерации

г. Екатеринбург, г. Касли

30 ноября 2023 г.

Настоящий Акт государственной историко-культурной экспертизы составлен в соответствии с Федеральным законом от 25.06.2002 № 73-ФЗ «Об объектах культурного наследия (памятниках истории и культуры) народов Российской Федерации», Положением о государственной историко-культурной экспертизе, утвержденным постановлением Правительства Российской Федерации от 15.07.2009 № 569.

Дата начала проведения экспертизы	14 апреля 2023 г.
Дата окончания проведения экспертизы	30 ноября 2023 г.
Место проведения экспертизы	г. Екатеринбург, г. Касли
Заказчик экспертизы	ИП Букина Елена Александровна

Сведения о заказчике экспертизы: Индивидуальный предприниматель Букина Елена Александровна. ОГРНИП 322344300062081.

Сведения об эксперте:

Букин Олег Николаевич, образование высшее – Шадринский государственный педагогический институт, культуролог, стаж работы 15 лет, место работы и должность – Индивидуальный предприниматель Букин Олег Николаевич, ИНН 660608061474. Реквизиты аттестации эксперта с указанием объектов экспертизы, на которые был аттестован эксперт: Приказ Министерства культуры Российской Федерации от 30.12.2021 г. № 2304.

Объекты экспертизы: **выявленные объекты культурного наследия в целях обоснования целесообразности включения данных объектов в реестр; документы, обосновывающие включение объектов культурного наследия в реестр;** проектная документация на проведение работ по сохранению объектов культурного наследия, проекты зон охраны объектов культурного наследия; документация или разделы документации, обосновывающие меры по обеспечению сохранности объекта культурного наследия, включенного в реестр, выявленного объекта культурного наследия либо объекта, обладающего признаками объекта культурного наследия, при проведении земляных, мелиоративных, хозяйственных работ, указанных в статье 30 Федерального закона работ по использованию лесов и иных работ в границах территории объекта культурного наследия либо на земельном участке, непосредственно связанном с земельным участком в границах территории объекта культурного наследия; документы, обосновывающие исключение объектов культурного наследия из реестра; документы, обосновывающие изменение категории историко-культурного значения объекта культурного наследия; документация, обосновывающая границы защитной зоны объекта культурного наследия.

В соответствии с законодательством Российской Федерации эксперт несет ответственность за достоверность сведений, изложенных в настоящем заключении.

Цели и объекты экспертизы

Цель экспертизы – обоснование целесообразности включения выявленного объекта культурного наследия «Дом Голованова, двухэтажный, каменный», расположенного по адресу: Челябинская область, г. Касли, ул. Советская, 28 в Единый государственный реестр объектов культурного наследия (памятников истории и культуры) народов Российской Федерации.

Объекты экспертизы – выявленный объект культурного наследия «Дом Голованова, двухэтажный, каменный», расположенный по адресу: Челябинская область, г. Касли, ул., Советская, 28; документы, обосновывающие включение данного объекта культурного наследия в Единый государственный реестр объектов культурного наследия (памятников истории и культуры) народов Российской Федерации.

Перечень документов, представленных заявителем:

- копия приказа министерства культуры Челябинской области № 38 от 28 февраля 2007 года «Об утверждении списка выявленных объектов культурного наследия Челябинской области»;
- 25.04.2023г. № КУВИ-001/2023-97186452;
- Генеральный план М 1: 500;
- Историко-культурный опорный план и проект охранных зон города Касли Челябинской области. Челябинск. 2006 г.

Сведения об обстоятельствах, повлиявших на процесс проведения и результаты экспертизы

Отсутствуют.

Сведения о проведенных исследованиях с указанием примененных методов, объема и характера выполненных работ и их результатов

В процессе государственной историко-культурной экспертизы изучены документы, предоставленные заказчиком, проведены натурный осмотр и фотофиксация здания, осмотр участка и прилегающей территории объекта, собраны и изучены материалы историко-культурных, историко-архитектурных, историко-градостроительных исследований по объекту экспертизы, проведены историко-архивные изыскания. На основе комплексного анализа собранных и полученных сведений подготовлены выводы и рекомендации настоящего заключения.

Факты и сведения, выявленные и установленные в результате проведенных исследований

Исторические сведения. Возникновение Каслинского завода.

Выявленный объект культурного наследия «Особняк купеческий» (далее – экспертируемый объект, объект, ВОКН) расположен в центральной исторической части города Касли, на территории, в границах которой поселение при Каслинском заводе уже существовало в конце XVIII – начале XIX в. (см. Приложение № 4, илл. 2-7).

Как и многие другие города Урала город Касли возник вместе с металлургическим заводом, построенным по плотинной системе.

Каслинский завод был основан выходцем из посадских людей г. Тулы, купцом Яковом Родионовичем Коробковым на р. Касли, у оз. Каслинского, в 120 верстах к югу от Екатеринбурга.

Контракт с Оренбургской губернской канцелярией на постройку завода заключен Коробковым 15 мая 1746 г. и в этом же году были начаты работы. Были сооружены заводская плотина, доменная печь и кричная фабрика с двумя горнами.¹ Пущен завод 18 августа 1749 г. и в этот же месяц была выпущена первая продукция – 6 тыс. пудов полосового железа.²

Все заводские строения за исключением доменной печи и горнов, сложенных из камня и кирпича, первоначально были деревянными.

Рабочие кадры завода составили приписанные к заводу правительственными указами жители Каслинской слободы, преимущественно староверы-раскольники, проживавшие на башкирских землях на правах припущенников в количестве 354 душ мужского пола и считавшиеся «незаконнорожденными и не помнящими родства». Позднее все они были закреплены за заводом «навечно».

Завод, ввиду маловодья заводского пруда, нехватки рабочей силы, судебной тяжбы из-за рудников с И. Н. Демидовым, по-видимому, казался Коробкову неперспективным и не сулящим больших доходов. 13 августа 1751г. он продал строящийся завод Никите Никитичу Демидову, младшему сыну Никиты Демидовича Демидова (Антуфьева). Демидов Н. Н., получив в свои руки завод, подверг его основательной реконструкции: к 2 молотам, поставленным Коробковыми, в 1755 г. он добавил еще 9. Число молотовых (кричных) фабрик возросло до 3-х. По разделу в 1758 г. наследства Никиты Никитича Демидова (старшего) завод достался его сыну Никите Никитичу Демидову (младшему), во владении которого находился до 1804 г. Никита Никитич-мл. оказался энергичным и рачительным хозяином. Он расширил заводское хозяйство, поднял производительность завода, боролся за высокое качество продукции, требовал выделки железа *«во всем хорошего и щегольского с похвалою»*. Кроме имевшихся производств, были построены лесопильная мельница с 2 рамами (1755), кузница с 4 ручными горнами, амбары для хранения продукции. Завод выполнял отдельные правительственные заказы, например, в 1762 г. отлил 60 чугунных пушек и 49,3 тыс. шт. ядер и картечи.

¹ Металлургические заводы Урала XVII–XX вв. Екатеринбург. 2001. С. 256.

² Аверина Г.А., Блинов-мл. А.Н. Из истории развития Каслинского завода. Каслинский альманах. Вып. 7. 2012. С. 11.

Была предпринята попытка ввести медеплавильное производство: в 1761 г. пущена фабрика с 2 медеплавильными печами и 2 горнами, но из-за незначительности меднорудных месторождений, его пришлось тут же прекратить.

Указами Сената 1756 и 1757 гг. к заводу было приписано для выполнения вспомогательных работ 539 душ мужского пола государственных крестьян 5 слобод Краснослободского дистрикта, Масленского острога и Барневской слободы Шадринского дистрикта. В 1762 г. Н.Н. Демидовым переведены на завод 373 души мужского пола собственных крепостных крестьян из Ромодановской и Людиновской вотчин Калужской губернии.

В период крестьянской войны под предводительством Е. И. Пугачева при подходе повстанцев к заводу мастеровые и работные люди 3 января 1774 г. перешли на их сторону, военная команда из 350 человек, присланная для защиты завода, тоже перешла на сторону мятежников. Завод был оставлен, приказчики, заводские служащие и офицеры арестованы, закованы в железные кандалы и отправлены в Кыштым и Златоуст, где некоторых из них повесили; заводская казна конфискована, все заводские канцелярские дела сожжены. 26 февраля 1774 г. правительственные войска выбили пугачевцев с завода, но 29 июня 1774 г. отряд мятежных башкир сжег завод и заводской поселок: доменная печь развалилась, сгорели все заводские строения, вешняки и свинки у плотины, 270 дворов. Восстановление завода началось только в апреле 1775 г., доменная печь вновь задута 24 декабря 1775 г.

Завод к концу 1770-х гг. восстановил прежнюю производительность и с некоторыми колебаниями поддерживал ее до нач. XIX в. Кроме выплавки чугуна и выделки полосового железа, завод стал в значительных, масштабах отливать тяжеловесные чугунные припасы (наковальни, прокатные валки, подфурменные доски и т.п.).

В 1806 г., после смерти его сына, Н.Н. Демидова, завод (вместе с Кыштымскими) перешел по наследству к племяннику последнего – П.Г. Демидову, который и продал их в 1809 г. купцу 1-й гильдии Льву Расторгуеву.

За два года (1808–1809) Л.И. Расторгуев купил четыре завода: Нязе-Петровский, Каслинский, Верхне-Кыштымский и Нижне-Кыштымский. Кроме этих заводов, Л.И. Расторгуев купил Шемахинский, построенный Н. Н. Демидовым рядом с Сорокинской пристанью на р. Уфе. Таким образом, он собрал все заводы Н. Н. Демидова в свои руки. Именно в Каслинском заводе находилась главная контора вновь образованного Кыштымского горного округа (Главная Каслинская заводская контора), по крайней мере, до 1828 г. – рапорты этого года наследникам Расторгуева всё еще направлялись из

Главной Каслинской заводской конторы. В Кыштымский завод канцелярия была переведена уже после смерти Л. Расторгуева, при его наследницах Е.Л. Зотовой и М.Л. Харитоновой, когда фактическим управляющим Каслинским и Кыштымскими заводами стал Г.Ф. Зотов, но точная дата неизвестна.

В период управления Г. Ф. Зотова (1823–1837) были построены новые корпуса в Кыштымском и Каслинском заводах. Перестраивалась и с обеих сторон обкладывалась «мягким каганским камнем» плотина от прореза кричного действия до понурного моста; по новой тесом обшивались лари для пропуска воды; перекрывались крыши кузнечной и слесарной фабрик и т.д.

В 1842 из-за финансовой несостоятельности заводы взяты в казенное управление и находились в руках казны до 1852 г. В 1840–1850-е гг. завод подвергся реконструкции. Было усилено литейное производство. В 1843–1845 гг. началось производство художественного литья, в первую очередь скульптуры малых форм (бюсты, вазы, статуэтки, скульптурные группы и т.п.), с 1852 – 1853 развернуто промышленное тиражирование круглой камерной скульптуры. За чугунное литье в 1860 на выставке сельского хозяйства и промышленности в Петербурге, проводившейся Вольным экономическим обществом, завод получил свою первую золотую медаль.

Накануне отмены крепостного права, в 1860 г., за заводом числилось 5404 души мужского пола крепостных мастеровых и непременных работников, но заводскими работами из них занято только 1632 человек.

Во 2-й половине 19 в. В Каслинском заводе получили развитие кустарные промыслы: обувной, кожевенный, швейный, хлебопекарный, а также частное чугунолитейное производство. Часть населения занималась рыбным промыслом, часть работала на золотых приисках.

В 1900 г. оборудование завода составляли 2 доменные печи (одна с холодным — дутьем, вторая — с горячим), 3 кричных горна, 4 пудлинговые печи, 2 сварочные печи, 3 паровых молота, 1 прокатный стан, 2 вагранки, 14 кузнечных горнов, 2 водяных колеса общей мощностью в 50 л.с., 1 водяная турбина в 18 л.с., 2 паровые машины общей мощностью в 120 л.с. и 3 локомотива общей мощностью в 120 л.с. и 3 локомотива общей мощностью в 70 л.с.

Несмотря на частичную реконструкцию, осуществленную на заводе в пореформенный период, его чугуноплавильное и железоделательное производства оставались отсталыми и устаревшими. Главная домна продолжала действовать на холодном дутье, сохранялось архаичное кричное производство, с запозданием введенное пудлинговое производство к тому времени морально устарело. Экономический кризис 1900 – 1903 гг. и

последующая промышленная депрессия выявила нерентабельность этих производств. Завод выпускал одно сортовое железо, которое в годы экономического кризиса не имело сбыта. С началом экономического кризиса были демонтированы 2 последних водяных колеса, вместо них установлены 3 паровые машины общей мощностью в 205 л.с. В 1905 г. прекращено пудлинговое производство, в 1906 г. демонтированы последние кричные горны, в 1907 г. остановлены доменные печи.

После Октябрьской революции, 27 декабря 1917 г. завод национализирован.

Формирование и развитие объемно-пространственной композиции и застройки Каслинского поселения

*Как отмечает Р. М. Лотарева в своем выдающемся исследовании города-заводы с предприятиями, построенными по плотинной системе, отличались принципом организации, который заключался в объединении завода и селитьбы посредством гидротехнических сооружений. Металлургический завод с рекой и водоводными путями, плотина и прилегающая к ним часть пруда структурно-организующее и архитектурно-формирующее ядро поселения. Metallургические заводы определяли планировочную и объемно-пространственную композицию застройки поселений, то есть **размещение центра**, трассировку уличной сети, **типы зданий и сооружений, создание ансамбля** и даже **окружающий ландшафт**.³*

*Своеобразие планировки и застройки городов-заводов состояло в том, что их **общественные центры**, включавшие административные, культовые, торговые здания и дом управителя или заводовладельца, совмещались с входом на завод и находились на **предзаводских площадях**, которые изначально служили функциональным целям – снаряжению и разгрузке обозов. Предзаводские площади, как правило, размещались у плотины, близ основных цехов завода. Поэтому производственные здания и сооружения естественно вписывались в структуру центра и его облик.*

Местоположение предзаводских площадей определялось наикратчайшими связями жилых образований с металлургическими заводами. Находясь на ступе производственной и селитебной зон, они служили объединяющими элементами.

*Группировка зданий на площади подчинялась **периметру**. Более жесткой и массивной была заводская сторона, с разными объемами цехов,*

³ Лотарева Р. М. Города-заводы России, XVIII — первая половина XIX века. Екатеринбург. 2011. С. 26.

следующих друг за другом. К ним примыкала контора, хотя часто встречалось её изолированное расположение. Стыковая или противоположащая заводу сторона отводилась дому управителя или заводовладельца, контрастно отличающемуся легкостью, изяществом, симметричным построением и насыщенным ореолом деревьев вокруг него.⁴

В городах заводов правила строительства культовых сооружений были общепринятыми. Единственная особенность состояла лишь в том, что церкви воспринимались в соседстве с заводами, плотинами и прудами, придавая им особую значимость в застройке и в ландшафте. Находясь на повышенном берегу реки, поблизости от плотины или на её замыкании, здание церкви в большинстве городов заводов служило кульминационным завершением ансамбля высотных сооружений заводов. Архитектурно церковь доминировала в застройке, и, объединяя пространство, господствовала в нём.⁵ Церковь занимала на площади островное положение, что смягчало переход от регулярной застройки к живописным берегам пруда.⁶

Помимо заводской конторы, дома управителя периметр площади впоследствии формировали другие здания: заводское училище (школа), заводской госпиталь (позже – земская больница) и даже в ряде случаев волостное правление. Кроме того, противоположащая сторона площади формировалась и усадебной жилой застройкой.

Застройку предзаводской площади Каслинского завода, по мнению Лотаревой, отличала монументальность. В отличие от других городов-заводов в неё включалась центральная заводская улица – «проспект» цехов.⁷

На плане, составленном Иваном Медведевским, предположительно в 1760-е гг., указана дорога, проходившая по плотине и двум каслинским улицам. Через восточные ворота по ней можно было пройти или проехать на восточный участок Казанской проезжей дороги. На современной карте Каслей эта дорога проходит по улицам Советская, Ленина, Энгельса, Куйбышева.

Как и для всех уральских металлургических заводов XVIII века определяющим фактором в планировке, строительстве завода и жилого сектора была заводская водосбросная плотина.

Заводская плотина была земляной, имела длину 60 саж. (128 м), ширина — 13 (27,7 м), высота — 8 аршин (5,7 м). Вешняк содержал 5 запоров,

⁴ Лотарева Р. М. Города-заводы России, XVIII — первая половина XIX века. Екатеринбург. 2011. С. 120–121.

⁵ Там же. С. 84–85.

⁶ Там же. С. 121.

⁷ Там же. С. 127.

деревянный ларь для подачи воды на рабочие колеса протянулся в длину на 52 саж. (110,9 м). Водяных колес в 1762 г. было 27.

Именно этот тип плотины предопределил размещение и разбивку на местности уличных линий с двумя предзаводскими площадями по обеим сторонам плотины. Главная композиционная ось, параллельно которой строились улицы заводского поселения – ось плотины, которая совпадала с основной транспортной магистралью, а ось реки и пруда включала в застройку элементы природного ландшафта. Первоначально дома заводских жителей были поставлены по правому берегу речки Кургалак и вдоль заводского пруда в две линии с узкими проезжими переулками. Такая планировочная схема была характерна для нерегулярного типа селений. Их жилых строений наибольшее распространение на 1748 год получили избы, отапливаемые «по черному».

Согласно ведомости 1748 г., 151 дворовое место каслинских жителей образовывали четыре улицы: Коробкову, Арефьеву, Щербакову и Поперешную. В Коробковой улице стояло 38, в Арефьевой - 47, Щербаковой - 33, Поперешной - 34 двора. Застройка жилого сектора велась не с одной какой-то улицы, а во всех четырёх распланированных на местности улицах одновременно.

Первые каслинские улицы, названные в ведомости 1748 г., соответствуют современным в такой последовательности: Коробкова - (Большая) Базарная - Советская, Арефьева - Верхняя - Комсомольская, Щербакова - Вятская - Красноармейская, Поперешная - Заячья Слободка - Труда. Чуть позже были построены ещё две улицы. Дома, построенные за Щербаковой улицей в настоящий момент могут быть идентифицированы как улица Некрасова. Это одна из немногих улиц в Каслях, проложенная через невысокую, но крутую и скалистую сопку. Подтверждением того, что речь идет именно об улице Некрасовой, может служить тот факт, что и тогда, и сейчас через нее проходила и проходит проезжая дорога с территории завода. Улица, построенная на берегу озера Большие Касли и соединяющая тогда и сейчас две улицы: Коробкову - Базарную - Советскую и Арефьеву - Верхнюю-Комсомольскую, в настоящее время называется переулком Советским.

Восстановление жилого сектора после восстания Пугачева, вероятнее всего, происходило в тех же самых границах, существовавших перед пожаром 1774 г. Каслинские жители, боясь башкирских набегов, вновь восстановили крепостную стену. Вероятнее всего, ее строительство произошло на прежнем месте. В связи с тем, что границы Каслинского завода были определены наличием крепостной стены, вероятнее всего, заводские жители отстраивали

свои дома на старых фундаментах. Это обстоятельство и привело к сохранению рядовой застройки с ее длинными уличными кварталами и узкими переулками, просуществовавшей до 1815 г.

Достоверно известно, что Успенский кирпичный храм с приделом в честь святых апостолов Петра и Павла был заложен в 1777 г., а освящен 8 ноября 1785 г. Предположительно, одновременно с Успенской церковью были построены заводская контора и господский дом. Здания двух кричных фабрик, доменного цеха построены и введены в эксплуатацию в 1776 г. Причем, внешний вид зданий кричных фабрик сохранился до 1840 г.

В период управления Зотова одновременно с перестройкой завода в поселке продолжалось кирпичное и каменное строительство. Был построен заводской госпиталь.

В начале XIX века жилые кварталы Каслинского завода приобрели правильные прямоугольные формы, характерные для регулярной схемы планировки, когда после очередного большого пожара 12 мая 1815 г. центральная часть жилого сектора выгорела до тла.

Доменный цех приобрел новый архитектурный облик, возможно, в период правления Г. Ф. Зотова. Он был построен с колоннами, купольной крышей, люкарной и высоким шпилем. Аналогичное оформление имел и первый этаж здания Успенской православной церкви. Тот же ритм пилястр, они же акцентировали углы, наличие антаблемента, то же обрамление оконных проемов, правда с дополнительными украшениями.

Главный фасад господского дома не имел пилястр, антаблемента, но выделялся значительным, если не сказать роскошным порталом, который украшал главный вход в здание.

Предполагается, что левая предзаводская площадь (по ходу воды в речке Кургулак, он же Исток Каслинский) была обустроена выше указанными каменными зданиями уже в 1780-х годах и в таком виде просуществовала, как минимум, до 1840-г гг. Окончательно же площадь приобрела вид, известный по фотографиям конца XIX - начала XX в., с возведением на ее периметре со стороны жилого сектора двухэтажного кирпичного здания женской школы и одноэтажного деревянного флигеля для учителей.

Строительство школьного здания с флигелем относится к 1870-м гг., осуществлено оно на средства братьев Злоказовых, основавших в 1882 г. Торговый дом «Братья Злоказовы». После этого школа еще более 25 лет содержалась на их средства и только в 1903 г. была передана на баланс Екатеринбургской епархии. В советское время в этих двух зданиях находилась

восьмилетняя школа № 26, взорванная при строительстве нового промышленного корпуса в центре города.

Господский дом и Успенская церковь свое местоположение не меняли, но как следует из документов и фотографий, перестраивались, причем здание господского дома весьма кардинальным образом. Разработчики историко-культурного плана г. Каслей заключают, что *«если на 1840 г. оно было выстроено в барочном стиле, то на фотографиях конца XIX — начала XX вв. - в стиле классицизма»*. При этом авторы ссылаются на историческую справку 1993 г., в которой обосновывается предположение о постройке (перестройке) здания в 1840–1850 гг.⁸ Однако учитывая архитектуру господского дома, в которой все-таки появляются черты ранней эклектики, можно отодвинуть предполагаемую границу возникновения до 1860-х гг.

Предзаводская площадь, расположенная на правом берегу реки Кургулак (Исток), была обустроена во II половине XIX в. По ее периметру был построен, как ряд частных домов, так и зданий, принадлежавших вагранчному производству Терентия Теплякова (т.н. «Терешечкин» завод). В период советской власти на базе «Терешечкина» завода была создана промышленная артель им. Куйбышева. Год ее основания пока не установлен, но это период НЭПа. Артель просуществовала до 1959 г. Был поставлен высокий тесовый забор (потом бетонный), отгородивший, точнее, закрывший правую предзаводскую площадь от обзора и выхода на нее, минимум, двух уличных порядков (современных ул. Некрасова и Луначарского).

Первого исторического центра, сложившегося на двух предзаводских площадях к десятым годам XX в. и запечатленного на фотографиях того времени, в настоящий момент практически не существует. Большая его часть была разрушена, а сохранившаяся – сильно видоизменена.

Еще в 1970-х гг. Мария Петровна Мочалова справедливо отметила, что переделки предзаводской площади в г. Касли настолько значительны, что трудно представить её первоначальный облик. Далее, она отметила, что *«церковь, перестроенная в советский период в производственный корпус, была одной из лучших на Южном Урале. Сохранился и дом заводоуправителя»*.⁹ Дом управителя (господский дом) на сегодняшний день также утрачен.

⁸ Историко-культурный опорный план и проект охранных зон города Касли Челябинской области. Челябинск. 2006 г.

⁹ Мочалова М. П. На полуденную сторону. Челябинск. 1978. С. 174.

С 1861 по 1913 гг. количество улиц увеличилось минимум в 2,5 - 3 раза и рост продолжался до конца 1920-х гг. Одновременно с ростом улиц увеличивалось количество домов в уже существовавших улицах, к примеру, если на улице Базарной в 1873 г. было 56 домов, то в 1913 г. - 86. Наибольшее количество домов было построено на улицах Северная и Мартынкина (53 и 45 соответственно).

Во II половине XIX в. произошло формирование двух новых исторических центров Каслинского завода: а) Предцерковной площади Храма Вознесения Господня с прилегающими к ней улицами; б) Района православного женского монастыря. Также осуществлено частичное обустройство базарной площади. Предцерковная площадь с одно- и двухэтажными домами сохранилась значительно лучше, чем предзаводская.

Отправной точкой формирования исторического центра предцерковной площади с прилегающими к ней улицами (современные - Коммуны, Свердлова, Ленина) послужило здание заводского госпиталя. Его строительство было закончено в 1829–1830 гг. На тот период это была окраина жилого сектора Каслинского завода. Так, на окраине Каслинского завода между первым Каслинским кладбищем и заводским госпиталем оказалось две, совершенно разных по объему, вместо одной большой, православных церкви. В связи с чем была распланирована предцерковная площадь, по периметру которой с 1861 по 1910-е годы возводились только одно- и двухэтажные кирпичные дома каслинских жителей. Площадь была обстроена каменными общественными зданиями и особняками рыбопромышленников и торговцев. Все эти разные в отдельности постройки несут на себе объединяющий их дух некоторого смешанного архитектурного стиля – провинциального классицизма с элементами барокко – и слагаются в цельный комплекс.¹⁰

На предцерковной площади, в непосредственной близости от алтарной части Никольского зимнего храма было построено одноэтажное здание церковно-приходской школы. В советское время, в нем размещалась городская поликлиника.

На противоположной стороне предцерковной площади (ул. Свердлова) находились жилой дом и торговая лавка купца Дедова. На предцерковную площадь и ул. Ленина в начале XXI века выходили здания почты, телеграфа и туберкулезного отделения (снесено). В дореволюционное время все три дома принадлежали купцу Хозяинову.

¹⁰ Мочалова М. П. На полуденную сторону. Челябинск. 1978. С. 174.

К концу 19 века завод для современников казался больше городом, чем заводом. В нем был клуб, театр, чайная, общество потребителей, больница, почтово-телеграфное отделение. В заводе было «несколько магазинов, которые ни в чем не уступят городским».¹¹

Кроме того, в Каслинском заводе в начале XX века достаточно интенсивно строились и открывались начальные школы.

Сведения о времени возникновения объекта.

Экспертируемый объект расположен на углу улиц Ленина и Советской.

Вот, что писал Мамин-Сибиряк, побывавший в заводском поселке: *«Крепко живут в Каслях, и самые простые избы выглядят так зажиточно... Особенно приятно видеть дома средней руки, и таких попадает много с крашенными окнами, с железными крышами и всякими хозяйственными постройками, как этому и следует у порядочного хозяина. На Руси обыкновенно встречается так: стоит несколько раскрашенных хором, а кругом жмутся лачуги и гнилушки, не достаёт этого среднего достатка, который Каслям придает такой сытый и крепкий вид. Правда, ближе к центру начали попадаться уже совсем городские дома: каменные, двухэтажные с ярко-зелеными крышами и бесчисленными окнами, но тут не было резкого перехода от нищеты и голи к вопиющему богатству.»*¹²

Среди тех «городских домов», о которых писал Мамин-Сибиряк, несомненно, был дом Голованова («каменные, двухэтажные с ярко-зелеными крышами и бесчисленными окнами»).

Улица Ленина до революции называлась Проезжей (Въезжая) из-за того, что по ней был главный въезд в Касли. Улица Советская — бывшая или Базарная.

Точное время возникновения экспертируемого объекта установить не удалось. Вместе с тем на плане 1901 года Каслинского завода Екатеринбургского уезда Пермской губернии (см. Приложение № 4, илл. 9) показан объект, по своему планировочному и конструктивному решению похожий на экспертируемый объект.

В планировочном решении ВОКН представляет собой сложный в плане объект, ориентированный продольной осью вдоль улицы Ленина. Буква «К» на плане 1901 г., а также розовато-красный цвет указывают на то, что объект каменный. Почти все эти характеристики, а также угловое расположение соответствуют объекту, и, таким образом, можно обоснованно предположить

¹¹ Путеводитель по Уралу. 1-е изд. Екатеринбург. 1899. С. 21.

¹² Южный Урал. Литературно-художественный альманах, № 8–9. Челябинск. 1952. С. 35.

о его времени постройки до 1901 года. Единственное различие состоит в том, что на плане объект имеет прямоугольную форму, а существующий экспертируемый объект – усложненную пристроями с северо-западной стороны форму.

Наличие в архитектуре объекта особенностей периода эклектики дает основания для отнесения его ко второй половине XIX века.

Сведения об исторических владельцах (пользователях)

Экспертируемый объект по некоторым данным принадлежал М.В. Голованову.¹³ Колупаева Э. М. ссылается на воспоминания Казакова Михаила Владимировича, с детства жившего в Советском переулке, – «...в 1937 году Головановы, сдав государству свой большой каменный особняк, что на углу улиц Ленина и Советской, въехали в красивый деревянный дом...».¹⁴

Михаил Васильевич Голованов жил на рубеже 19–20 в., занимал должность волостного старшины. Избирались старшины на 3 года, в круг обязанностей входило содействие городским и заводским властям. Например, старшина должен был принять первые меры к восстановлению порядка до приезда полиции. Кроме того старшина должен был наблюдать за содержанием дорог, мостов и т. д., выдавать сельским жителям вид на жительство, кроме того, входило в его обязанности заведовать волостными и мирскими деньгами и имуществом.

Волостная власть состояла из самого старшины и писаря. Голованов избирался на должность неоднократно. А в 1913 году он за свою деятельность был награжден Императорской медалью. Возможно, жители Каслей оказывали Голованову такое доверие и уважение потому, что он был старообрядцем. Известно, что в Каслях на четверых жителей приходилось трое старообрядцев. Недалеко от дома Михаила Васильевича стояла Кержацкая (старообрядческая) церковь (угол Ленина и Ломоносова).

Голованов помимо выполнения своих обязанностей волостного старшины был вовлечен и в общественную жизнь. Некоторые самодеятельные спектакли ставились под руководством Голованова, иногда он сам принимал в этих спектаклях участие в качестве актера. Сценой служила галерея инструментального цеха. Зимой спектакли играли в общественном клубе.

После революции Владимир Михайлович устроился на Каслинский завод вначале начальником технологического отдела, а потом и главным инженером. Жил вместе с семьей в доме на ул. Советской 36 (по другим

¹³ Колупаева Э. М. Головановы//Каслинские династии. Челябинск: Край Ра, 2020. С. 51.

¹⁴ Колупаева Э. М. Головановы//Красное знамя. 17 июля 2002 г. № 60. С. 2.

данным в доме номер 31, а до этого в Советском переулке, 8). Умер Михаил Васильевич Голованов 12 мая 1933 года в возрасте 65 лет и похоронен на старообрядческом кладбище. Оно находилось между улицами Чапаева, Урицкого, Герцена и Труда.

Бывший дом Голованова находится на балансе ОАО «Радий», самого крупного предприятия в городе Касли. Занимается этот завод выпуском пожарной сигнализации и оборонной продукции. Появилось это предприятие в городе во время войны, когда в Касли был эвакуирован Харьковский радиозавод.

Изменения, перестройки

В целом объемно-планировочное решение, композиция и декор фасадов объекта сохранились на достаточно хорошем уровне.

Были демонтированы печные трубы и, по-видимому, печи.

Продление (достройка) вдоль улицы Ленина главного фасада, скорее всего, было осуществлено в исторический период и его можно включить в рамочные границы возникновения объекта: первая половина XIX – начало XX в.

Каслинская жилая застройка – это во многом периметральная застройка, когда жилые и хозяйственные постройки вместе с усадебными воротами образовывали замкнутый контур, тем самым формируя парадный (чистый) двор. Отчасти это связано с традиционной сельской усадьбой, отчасти с классицистическими принципами построения усадеб. В Каслях периметральная застройка широко использовалась практически всегда, вплоть до начала XX века, в то время как в Екатеринбурге она применялась лишь до второй половины XIX века.

Формирование периметра далеко не всегда происходило одномоментно, а чаще всего этапно, когда здания и постройки «росли» вдоль внешнего периметра усадьбы.

Продленный главный фасад, вероятно, связан с планами осуществления пристройки к дому нового объема вдоль периметра усадьбы. Пристраиваемый объем, вероятно, формировался не сразу, т. е. когда пристройка осуществлялась с возведением всего объема, одновременной заливкой фундамента по всему контуру предполагаемого объема и т. д. Вероятно, скалистый грунт позволял формировать пристройки поэтапно, «постенно», не боясь будущих осадок.

Пример периметральной застройки можно рассмотреть по утраченной ныне усадьбы на ул. Советской, где после революции разместился исполнительный комитет, затем – горсовет (см. Приложение № 5, илл. 3-6).

Пристроенные к основному объему и к продолжению главного фасада объемы возведены, вероятно, также в исторический период. Пристройки не образуют с главным фасадом цельный архитектурный объем, поэтому они, вероятно, возведены чуть в более позднее время. Окончательный ответ на вопрос об их подлинности и соответствии историческому периоду могут дать комплексные научные исследования.

Анализ развития территории объекта и связанной с ним застройки

Объект является частью усадебного владения, что видно на плане 1901 года.

Планировочные элементы и характеристики утраченной усадьбы, иная усадебная застройка в ходе проведения осмотра и фотофиксации не выявлены.

Характеристика объекта

В объемно-планировочном отношении здание представляет собой прямоугольный в плане двухэтажный каменный объем, дополненный с юго-западной стороны объемом позднего двухэтажного входного тамбура, а с северо-западной стороны – продление главного фасада вдоль улицы Ленина и пристроенными к нему и основному объему пристройками.

Фундамент – бутовый, стены – бутовые, кирпичные, крыша основного объема – вальмовая с фальцевой металлической кровлей.

Пристроенные объемы покрыты односкатными крышами.

Двухэтажное каменное здание периода эклектики принадлежит к ее стилизаторскому направлению (историзм), основанному на обращении к классическим стилям, в данном случае – «ренессанс», «классицизм» и их сочетаниях, использование которых обеспечивало необходимую внешнюю репрезентативность облика дому. Композиция уличных фасадов образована мерным ритмом строгих прямоугольных окон, поддержанным горизонтальными членениями – спокойными линиями междуэтажного пояска, венчающего карниза. Пониженный первый этаж обработан штукатурным рустом, оконные наличники оформлены профилированными рамочными наличниками с «замками» и надоконными филенками (деревянные, вероятно, более поздние). Стройные окна второго парадного этажа, обрамленные профилированными полуциркульными архивольтами, заключены в прямоугольные профилированные наличники с горизонтальными сандриками

(напоминая по общей композиции «брамантово окно»), дополнены внизу прямоугольными подоконными филенками. Углы здания закреплены каннелированными пилястрами. Центр бокового уличного фасада выделен ступенчатым фронтоном с полукруглым окном.

Сведения об адресе.

Согласно сведениям федеральной информационной адресной системы объект расположен по адресу: Челябинская область, Каслинский район, город Касли, улица Советская, дом 28.

Адресное значение экспертируемого объекта подтверждено письмом администрации Каслинского городского округа от 30.10.2023 г. № 2430.

Перечень документов и материалов, собранных и полученных при проведении экспертизы, а также использованной для неё специальной литературы

Литературные источники:

Аверина Г.А., Блинов-мл. А.Н. Из истории развития Каслинского завода//Каслинский альманах. Вып. 7. 2012. С. 11–16.

Андриянова А.М., Широкова И.С. Касли//Челябинская область: энциклопедия. Том 3. Челябинск: Каменный пояс, 2004. С. 132.

Демидова Т. А. Архитектура г. Касли//Каслинский альманах. Вып. 3. 2007. С. 12–14.

Захарова Р. Улицы нашего города.// Красное знамя. 2006 г. № 61.

Колупаева Э. М. Головановы//Каслинские династии. Челябинск: Край Ра, 2020. С. 48–53.

Коровин. Г.М. История зданий ОАО «Радий»// Каслинский альманах. 2011. № 6. С. 46–48.

Лотарева Р. М., Города-заводы России, XVIII — первая половина XIX века: Р. М. Лотарева - Екатеринбург: Сократ- 2011 - 287 с.

Металлургические заводы Урала XVII-XX вв.. — Екатеринбург : [Академкнига], 2001. — 535 с.

Мочалова М.П. На полуденную сторону. Челябинск: ЮУКИ, 1978. С. 173-175.

Путеводитель по Уралу. - 1-е изд. - Екатеринбург: газ. "Урал", 1899. - 351 с.

Южный Урал. Литературно-художественный альманах. Челябинск. 1952. №№ 8–9.

Неопубликованные источники:

Технический паспорт от 7 марта 1996 г.

План отвода лесов каслинскому железодельному заводу тайного советника П. Демидова в Екатеринбургском уезде Пермской губернии. Рукописный. 1805 г. Составитель: бергтешворен Слатвинский. ГАСО, Ф. 59, Оп. 7, Д. 429.

План фабрик и обывательских строений Каслинского завода тайного советника Демидова в Пермской губернии. Рукописный. Копию с плана выполнил служитель Карякин. 1807 г. ГАСО, Ф. 59, Оп. 7, д. 943.

План фабрик и обывательских строений Каслинского железодельного завода купца 1-й гильдии Расторгуева в Пермской губернии. Рукописный. Копию с плана выполнил конторщик тамошни Шипулин. 1815 г. ГАСО, Ф. 59, Оп. 7, д. 944.

План заводских и обывательских строений Каслинского железодельного завода дворянин Н. Демидова в Оренбургской губернии. Рукописный. ГАСО, Ф. 59, Оп. 7, д. 1387.

План Каслинского завода 1840 г. ГАСО, Ф. 59, Оп. 12, Д. 7722.

Планы сел и деревень Екатеринбургского уезда. ГАСО, Ф. 18, Оп. 1, Д. 589, Л. 4.

Планы сел и деревень Екатеринбургского уезда. ГАСО, Ф. 18, Оп. 1, Д. 619, Л. 35, 36.

Звагельская Валерия Евгеньевна. Гражданская архитектура Урала второй половины XIX- начала XX века. Том 1 : диссертация ... кандидата искусствоведения : 18.00.01. - Москва, 1985. - 279 с. : ил. + Прил. (70 с. : ил.).

Методологические источники:

Методические указания по определению предмета охраны для объектов, предложенных к включению в реестр объектов культурного наследия, выявленных объектов культурного наследия и объектов культурного наследия федерального и регионального значения (памятников истории и культуры) //Разработчик ООО «ПФ-Градо». Кн.2. М., 2011.

Интернет-ресурсы:

Федеральная информационная адресная система: <https://fias.nalog.ru/>
<https://pastvu.com/>

Перечень выявленных ОКН Челябинской области:
<https://okn.gov74.ru/okn/activity/gosuchet/per2.htm>

Обоснование вывода экспертизы

Согласно статье 3 Федерального закона от 25.06.2002 № 73-ФЗ «к объектам культурного наследия (памятникам истории и культуры) народов Российской Федерации (далее – объекты культурного наследия) в целях настоящего Федерального закона относятся объекты недвижимого имущества (включая объекты археологического наследия) и иные объекты с исторически связанными с ними территориями, произведениями живописи, скульптуры, декоративно-прикладного искусства, объектами науки и техники и иными предметами материальной культуры, возникшие в результате исторических событий, представляющие собой ценность с точки зрения истории, археологии, архитектуры, градостроительства, искусства, науки и техники, эстетики, этнологии или антропологии, социальной культуры и являющиеся свидетелем эпох и цивилизаций, подлинными источниками информации о зарождении и развитии культуры».

Приоритетными в отношении исследуемого Объекта являются критерии градостроительной, архитектурной, исторической ценности.

Градостроительная ценность объекта определяется исходя из его роли в структуре застройки города, взаимодействия с историко-архитектурным окружением, сохранения его градоформирующего значения на прилегающей территории, принадлежности к ансамблю или комплексу.

Градостроительная ценность объекта обуславливается тем, что он является составным элементом исторической пространственно-планировочной структуры улицы Советской, сложившейся во второй половине XIX века, элементом исторической красной линии улицы, взаимодействует историко-архитектурным окружением, в том числе с другими выявленными объектами культурного наследия. Градостроительная ценность усиливается благодаря угловому расположению в квартале. Удерживая исторические габариты квартала объект приобретает определенное градоформирующее значение.

Градостроительная ценность усиливается благодаря объемно-планировочному решению объекта, которое является свидетелем и знаком исторических градостроительных процессов, связанных с периметральным способом формирования жилой усадебной застройки в Каслинском заводе во второй половине XIX – начале XX в., с принципами её организации, объемно-пространственной структуры.

Историко-архитектурная ценность определяется по критериям времени создания объекта, особенностей его архитектурного решения, отражающим типичные, характерные или индивидуальные черты, сохранности его исторического облика. Объект представляет собой пример

каменного жилого дома периода эклектики и принадлежит к ее стилизаторскому направлению (историзм), основанному на обращении к классическим стилям, в данном случае – «ренессанс», «классицизм» и их сочетаниях, использование которых обеспечивало необходимую внешнюю репрезентативность облика дому.

Архитектурно-художественная ценность Объекта связана с его стилистическими особенностями, характерными для периода эклектики, а также с выразительностью его архитектуры.

Историческая ценность заключается в том, что Объект в целом сохранил объемно-планировочное решение, композицию и декор фасадов, подлинную конструктивную систему (каменные и кирпичные стены). Композиция и фасадное декоративное убранство уличных фасадов сохранились хорошо.

Мемориальная ценность связана с жизнью и деятельностью волостного старшины Голованова Михаила Васильевича.

Таким образом, Объект обладает достаточными ценностными характеристиками для включения в Единый государственный реестр объектов культурного наследия народов Российской Федерации.

Наименование.

Наименование экспертируемого объекта целесообразно обозначить следующим образом: «Дом Голованова М.В.».

Время возникновения

Экспртируемый объект был создан во второй половине XIX – начале XX в. (см. Сведения о времени возникновения объекта).

Местонахождение.

Местонахождение экспертируемого объекта рекомендуется обозначить следующим образом: Челябинская область, Челябинская обл., Каслинский р-н, г. Касли, ул. Советская, д. 28.

Вид объекта.

Экспртируемый объект как отдельное здание соответствует понятию *памятника* в соответствии со ст. 3 Федерального закона от 25.06.2002 г. № 73-ФЗ «Об объектах культурного наследия (памятниках истории и культуры) народов Российской Федерации».

Категория.

Экспертируемый объект представляет собой достаточно редкий пример жилого дома периода эклектики, выразительность архитектуры которого достигается путем интерпретации ренессансных и классицистических форм и элементов. Объемно-планировочное решение объекта представляет собой достаточно редкий пример объекта, формирующегося по принципам организации периметральной усадебной застройки. Объект обладает историко-архитектурной и мемориальной ценностью и имеет особое значение для истории и культуры Челябинской области.

Предмет охраны.

Градостроительные (местоположение, габариты), конструктивные (материалы) и архитектурные (объемно-планировочные решения, композиция фасадов, декоративное убранство) характеристики отражают подлинную природу экспертируемого объекта и его ценностные аспекты. Описанная в настоящей экспертизе ценность экспертируемого объекта, перечень его подлинных характеристик (см. Характеристика объекта) являются основанием для описания особенностей, являющихся основанием для включения экспертируемого объекта в единый государственный реестр объектов культурного наследия (предмета охраны).

Предмет охраны включает подлинные сохранившиеся элементы, а также подлинные характеристики экспертируемого объекта.

Территория объекта культурного наследия.

Территорией объекта культурного наследия является территория, непосредственно занятая данным объектом культурного наследия и (или) связанная с ним исторически и функционально.

В этих обстоятельствах экспертиза учитывает исторические владения усадьбы, градостроительные и архитектурные характеристики экспертируемого объекта, сложившуюся градостроительную ситуацию.

Выводы экспертизы (ЗАКЛЮЧЕНИЕ ЭКСПЕРТИЗЫ)

Экспертиза считает обоснованным (положительное заключение) включение выявленного объекта культурного наследия «Дом Голованова, двухэтажный, каменный», расположенного по адресу: Челябинская область, г. Касли, ул. Советская, 28, в Единый

государственный реестр объектов культурного наследия (памятников истории и культуры) народов Российской Федерации.

Сведения о наименовании объекта: Дом Голованова М.В.

Сведения о времени возникновения или дате создания объекта, датах основных изменений (перестроек) данного объекта и (или) датах связанных с ним исторических событий: вторая половина XIX – начало XX в.

Сведения о местонахождении объекта (адрес объекта или при его отсутствии описание местоположения объекта): Челябинская область, Челябинская обл., Каслинский р-н, г. Касли, ул. Советская, д. 28.

Сведения о категории историко-культурного значения объекта: объект культурного наследия регионального значения.

Сведения о виде объекта: памятник.

Предмет охраны объекта культурного наследия: см. Приложение 1. В процессе подготовки предмета охраны были использованы методические указания по определению предмета охраны объектов культурного наследия, разработанные ООО «ПФ-Градо» в 2011 году.

Сведения о границах территории выявленного объекта культурного наследия, включая текстовое и графическое описание местоположения этих границ, перечень координат характерных точек этих границ в системе координат, установленной для ведения государственного кадастра объектов недвижимости: См. Приложение 2. Рекомендуемый проект границ территории объекта культурного наследия исходит из анализа вида объекта культурного наследия, степени его сохранности. При подготовке проекта границ были учтены градостроительные и архитектурные характеристики объекта культурного наследия.

Перечень приложений к заключению экспертизы

1. Приложение № 1. Предмет охраны объекта культурного наследия
2. Приложение № 2. Границы территории объекта культурного наследия.
3. Приложение № 3. Фотофиксация.
4. Приложение № 4. Исторические планы г. Касли.
5. Приложение № 5. Историческая иконография.
6. Приложение № 6. Листы технической документации.
7. Приложение № 7. Сведения о собственниках, пользователях.

Эксперт


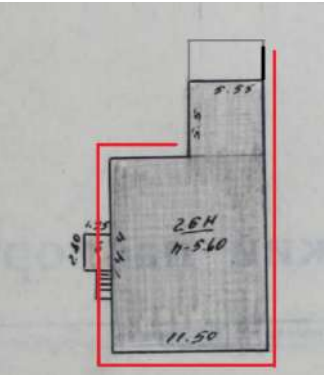

30.11.2023 г.

О. Н. Букин

Приложение № 1

Предмет охраны объекта культурного наследия «Дом Голованова М.В.», расположенного по адресу: Челябинская область, Каслинский р-н, г. Касли, ул. Советская, д. 28

№ п/п	Видовая принадлежность	Предмет охраны	Фотофиксация
1	Местоположение	<p>Расположение на вторую половину XIX – начало XX в.:</p> <ol style="list-style-type: none"> 1. В центральной исторической части города Касли 2. На углу улиц Ленина и Советской. 3. По линии исторической застройки. 	
2	Объемно-планировочное решение	<p>Объемно-планировочное решение двухэтажного каменного прямоугольного в плане здания, усложненного продленным вдоль улицы Ленина главным фасадом и пристроенными объемами с северо-западной стороны, на вторую половину XIX – начало XX в.: габариты, высотные отметки по карнизам и фронтому.</p>	

3	Конструктивные элементы (строительные материалы)	<ol style="list-style-type: none"> 1. Бутовый ленточный фундамент. 2. Внешние и внутренние стены – кирпичные, бутовые. 	
4	Крыша	<ol style="list-style-type: none"> 1. Конфигурация и габариты вальмовой многоскатной крыши основного объема, высотные отметки по свесам и конькам крыши. 2. Крыша стропильная, материал стропил – дерево, металлическая фальцевая кровля. 	
5	Композиционное решение и архитектурно-художественное оформление фасадов	<p>На вторую половину XIX – начало XX в. (расположение, форма, размеры, профили, пропорции, материалы):</p> <ol style="list-style-type: none"> 1. Междуэтажный пояс (расположение – фасады основного объема, правая пристроенная часть фасада по ул. Ленина). 2. Фриз (расположение – фасады основного объема, правая часть фасада по ул. Ленина). 3. Венчающие карнизы (расположение – фасады основного объема, правая пристроенная часть фасада по ул. Ленина). 	  

4. Центрально-осевая симметричная композиция главного фасада по ул. Советской на пять оконных осей с завершением в виде ступенчатого фронтона со щипцовым завершением и полуциркульным проемом.

4.1. Профилированный разорванный карнизик щипцового завершения по мотивам полуфронтона.


4.2. Профилированный архивольт полуциркульного проема фронтона.

5. Композиция фасада по ул. Ленина с мерным ритмом оконных проемов и ниш, имитирующих оконные проемы, включающая правую пристроенную к основному объему часть фасада.

6. Оконные наличники второго этажа по мотивам «Брамантова окна» с подоконными филенками (расположение – фасады основного объема, правая пристроенная часть фасада по ул. Ленина).

7. Угловые пилястры с каннелюрами (расположение – уровень второго этажа уличных фасадов основного объема).

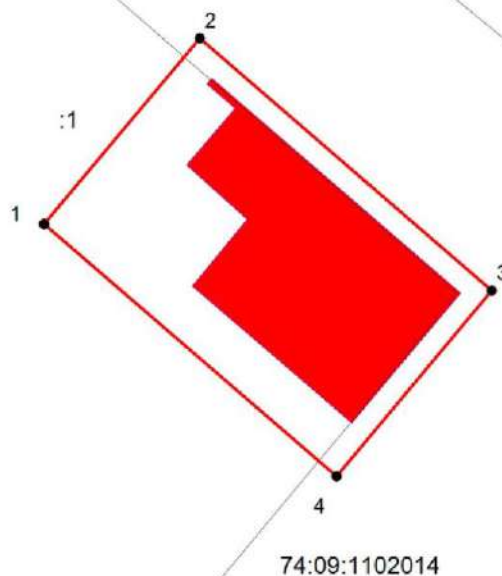


		<p>8. Замковые камни над оконными проемами первого этажа, а также нишами, имитирующими оконные проемы (расположение - уличные фасады основного объема, правая пристроенная часть фасада по ул. Ленина).</p> <p>9. Штукатурный руст в уровне первого этажа.</p> <p>10. Парапетный столбик в правой части фасада по ул. Ленина.</p>	
6	Исторические дверные и оконные проемы	<p>1. Внешние дверные проемы, на вторую половину XIX – начало XX в. (расположение, форма, размеры).</p> <p>2. Оконные проемы, а также ниши, имитирующие оконные проемы, на вторую половину XIX – начало XX в. (расположение, форма, размеры).</p>	
7	Отделка фасадов, окраска	Штукатурная отделка с покраской.	

8	Планировочное и архитектурно-художественное решение интерьеров	<ol style="list-style-type: none">1. Пространственно-планировочная структура интерьеров здания в пределах несущих капитальных стен и перекрытий, на вторую половину XIX – начало XX в.2. Потолочные карнизы.	 <p>The image block contains three visual elements. At the top, there are two architectural floor plans of a building, showing room layouts, walls, and structural elements. The plans are drawn in black ink with some green and red annotations. Below the plans is a photograph of a ceiling cornice, showing a decorative, multi-layered molding in a light beige or cream color against a grey background.</p>
---	--	---	---

Сведения о границах территории объекта культурного наследия «Дом Голованова М.В.», расположенного по адресу: Челябинская обл., Каслинский р-н, г. Касли, ул. Советская, д. 28

**Проект границ территории объекта культурного наследия
«Дом Голованова М.В.», расположенного по адресу: Челябинская область,
Каслинский р-н, г. Касли, ул. Советская, д. 28**



Масштаб 1:500

Условные обозначения:

1- обозначение характерной точки границы территории ОКН,

- обозначение границ территории ОКН,

74:09:1102014- обозначение кадастрового квартала,

:1- обозначение кадастрового номера земельного участка.

**Ведомость координат характерных (поворотных) точек границ объекта
культурного наследия**

«Дом Голованова М.В.», расположенного по адресу: Челябинская область,
Каслинский р-н, г. Касли, ул. Советская, д. 28

Система координат: МСК-74		
Площадь ОКН: <u>418 кв.м.</u>		
Обозначение характерных точек границ	Координаты, м	
	X	Y
1	2	3
1	687 813,73	2 282 761,87
2	687 826,13	2 282 772,28
3	687 809,25	2 282 791,81
4	687 796,85	2 282 781,40
1	687 813,73	2 282 761,87

Режим использования территории объекта культурного наследия «Дом Голованова М.В.», расположенного по адресу: Челябинская обл., г. Касли, Каслинский р-н, ул. Советская, д. 28 (далее – Объект)

Территория Объекта относится к землям историко-культурного назначения.

На территории Объекта разрешается:

- 1) проведение работ по сохранению Объекта;
- 2) проведение работ по сохранению историко-градостроительной среды Объекта;
- 3) благоустройство территории с учетом архитектурно-стилистических и планировочных особенностей Объекта;
- 4) эксплуатация и обслуживание Объекта;
- 5) проведение мероприятий, направленных на обеспечение пожарной и экологической безопасности Объекта;
- 6) размещение на территории Объекта информационных надписей и памятных знаков;
- 7) вырубка деревьев и иных многолетних зеленых насаждений, наносящих вред Объекту и/или ограничивающих его визуальную доступность;
- 8) изменение существующей системы озеленения на земельном участке Объекта с устройством газонов и цветников;
- 9) устройство новых, ремонт и реконструкция существующих сетей инженерно-технического обеспечения Объекта в подземном исполнении с условием соблюдения мероприятий по обеспечению сохранности Объекта;
- 10) ведение хозяйственной деятельности, не противоречащей требованиям обеспечения сохранности Объекта и позволяющей обеспечить функционирование Объекта в современных условиях;

На территории Объекта запрещается:

- 1) строительство объектов капитального строительства, а также некапитальных строений и сооружений, кроме временных, необходимых для проведения работ по сохранению Объекта;
- 2) проведение земляных, строительных и иных работ, за исключением работ по сохранению Объекта или его отдельных элементов, сохранению исторической или природной среды Объекта;
- 3) увеличение объемно-пространственных характеристик существующих на территории Объекта объектов капитального строительства;
- 4) динамическое воздействие на грунт;

- 5) проведение любых земляных работ без предварительного археологического обследования территории в соответствии с действующим законодательством;
- 6) установка на фасадах и скатах крыши Объекта средств технического обеспечения, в том числе наружных блоков систем кондиционирования, вентиляционных труб, антенн спутниковой и иной связи;
- 7) установка рекламных конструкций, за исключением рекламных конструкций, разрешенных в соответствии с действующим законодательством;

Фотофиксация



1. Вид с востока. Август 2023 г.



2. Общий вид с востока. Октябрь 2023 г.



3. Вид с запада. Август, 2023 г.



4. Октябрь 2023 г.

Эксперт

О.Н. Букин



5. Левая часть юго-восточного фасада. Фриз, лепной карниз, свесы крыши широкого выноса. Октябрь 2023 г.



б. Северо-восточный фасад. Октябрь 2023 г.



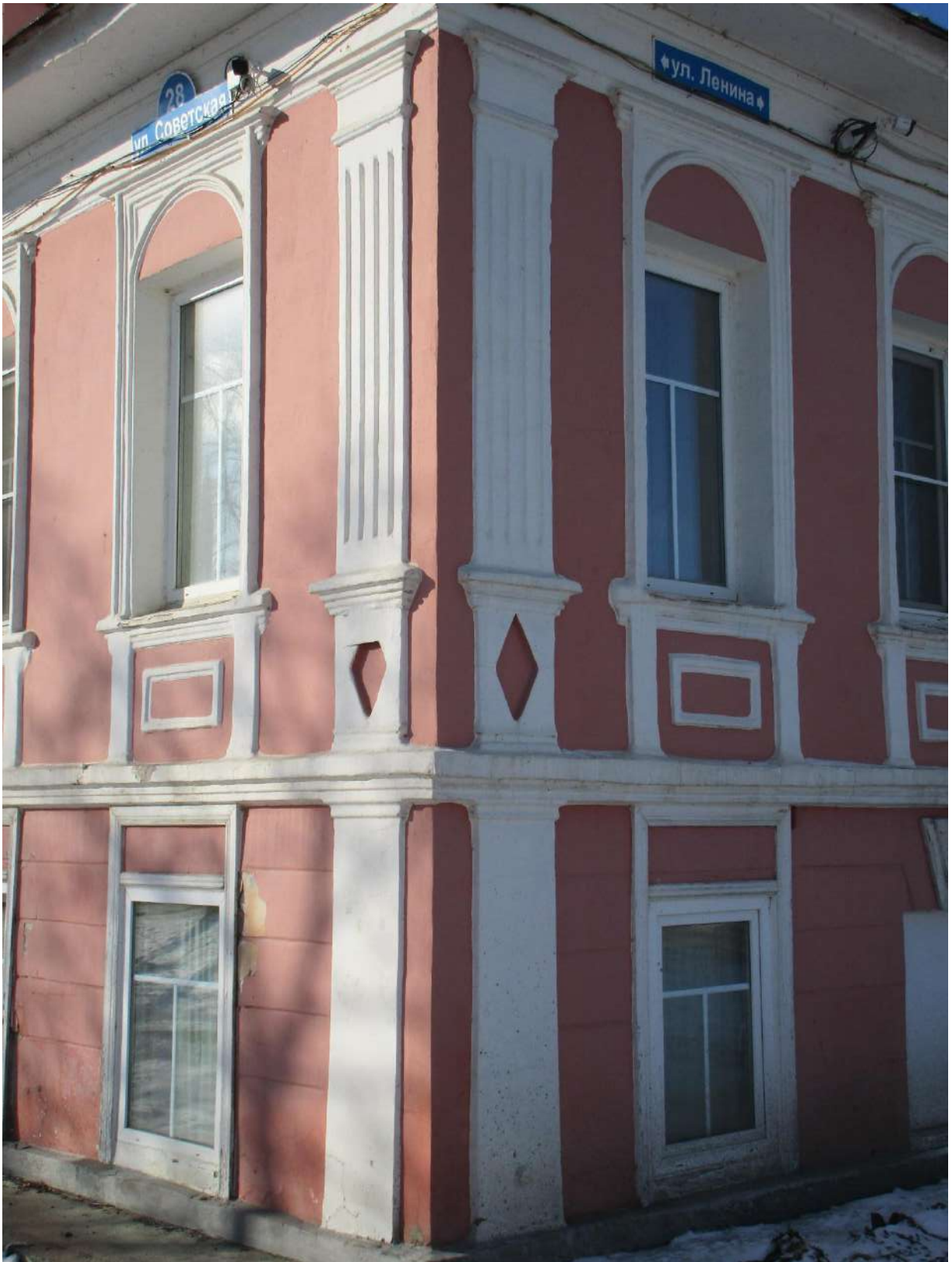
7. Северо-восточный фасад. Карниз пристроенного объема. Октябрь 2023 г.



8. Оконный проем. Наличник, подоконная филенка. Октябрь, 2023 г.



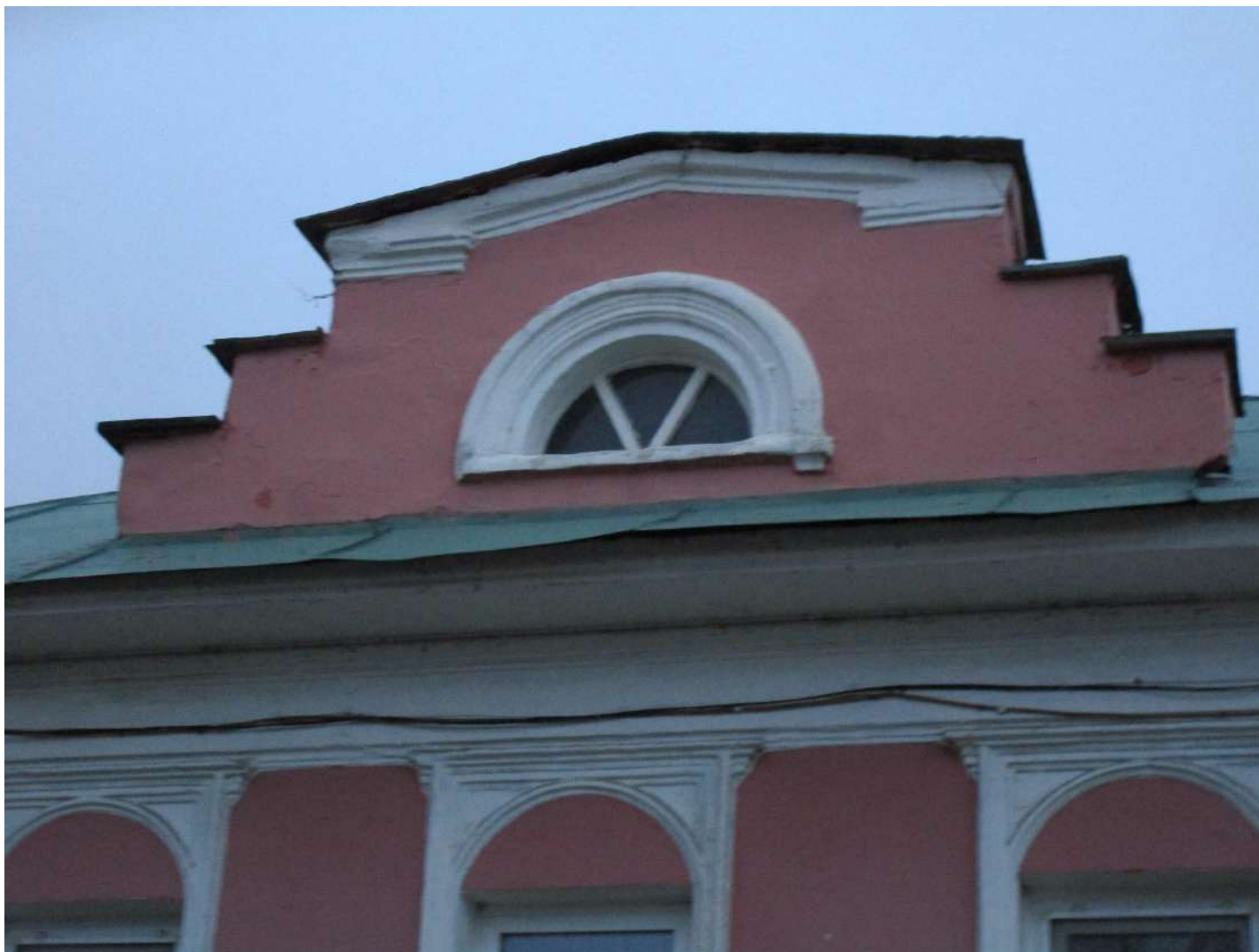
9. Ниша, имитирующая оконный проем. Замковый камень. Октябрь 2023 г.



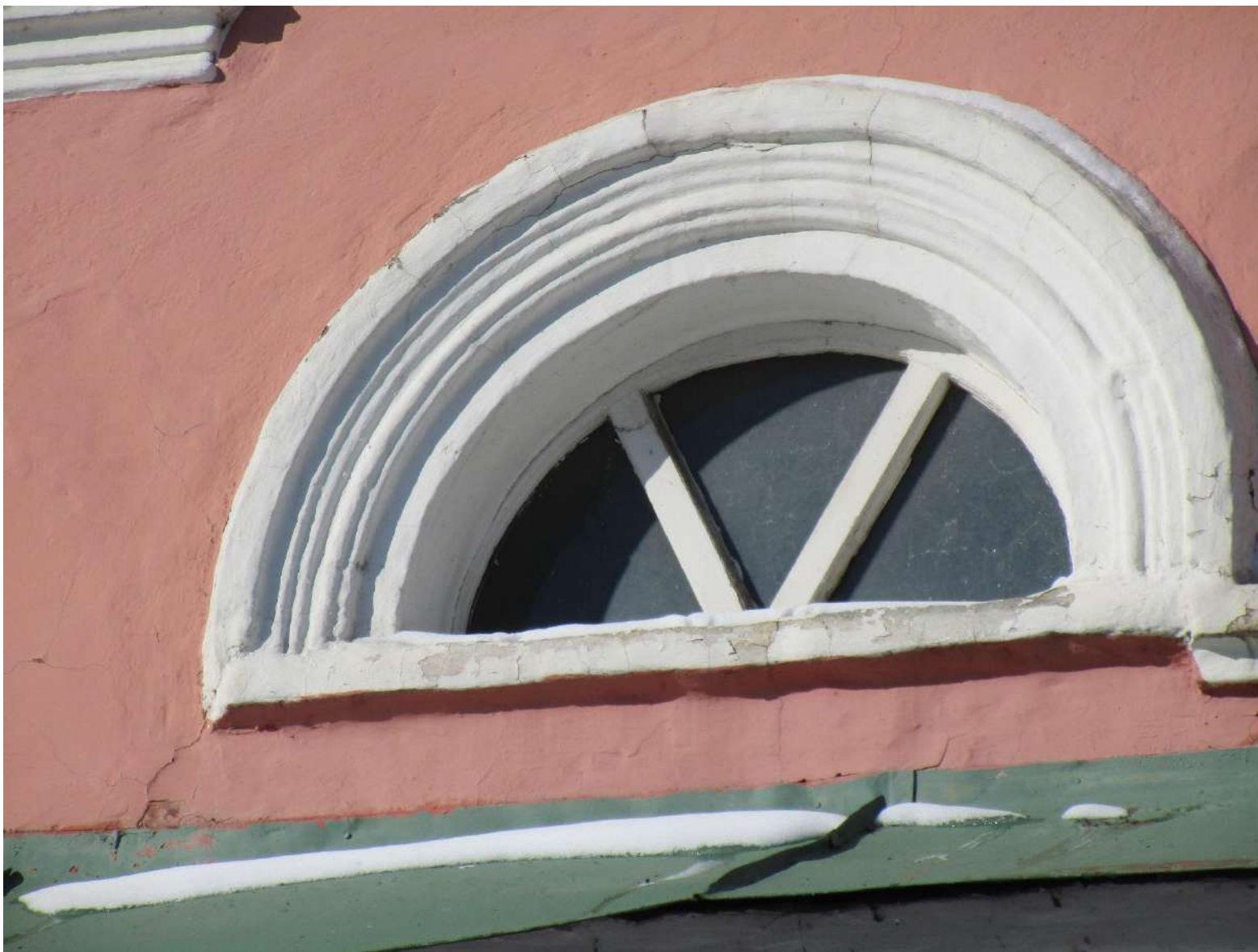
10. Угловые пилястры. Октябрь 2023 г.



11. Фрагмент северо-восточного фасада. Поздние докомпановки (дерево) замковых камней и оконных наличников.



12. Юго-восточный фасад. Ступенчатый аттик со щипцовым завершением и карнизиком по мотиву полуфронтонa. Октябрь 2023 г.



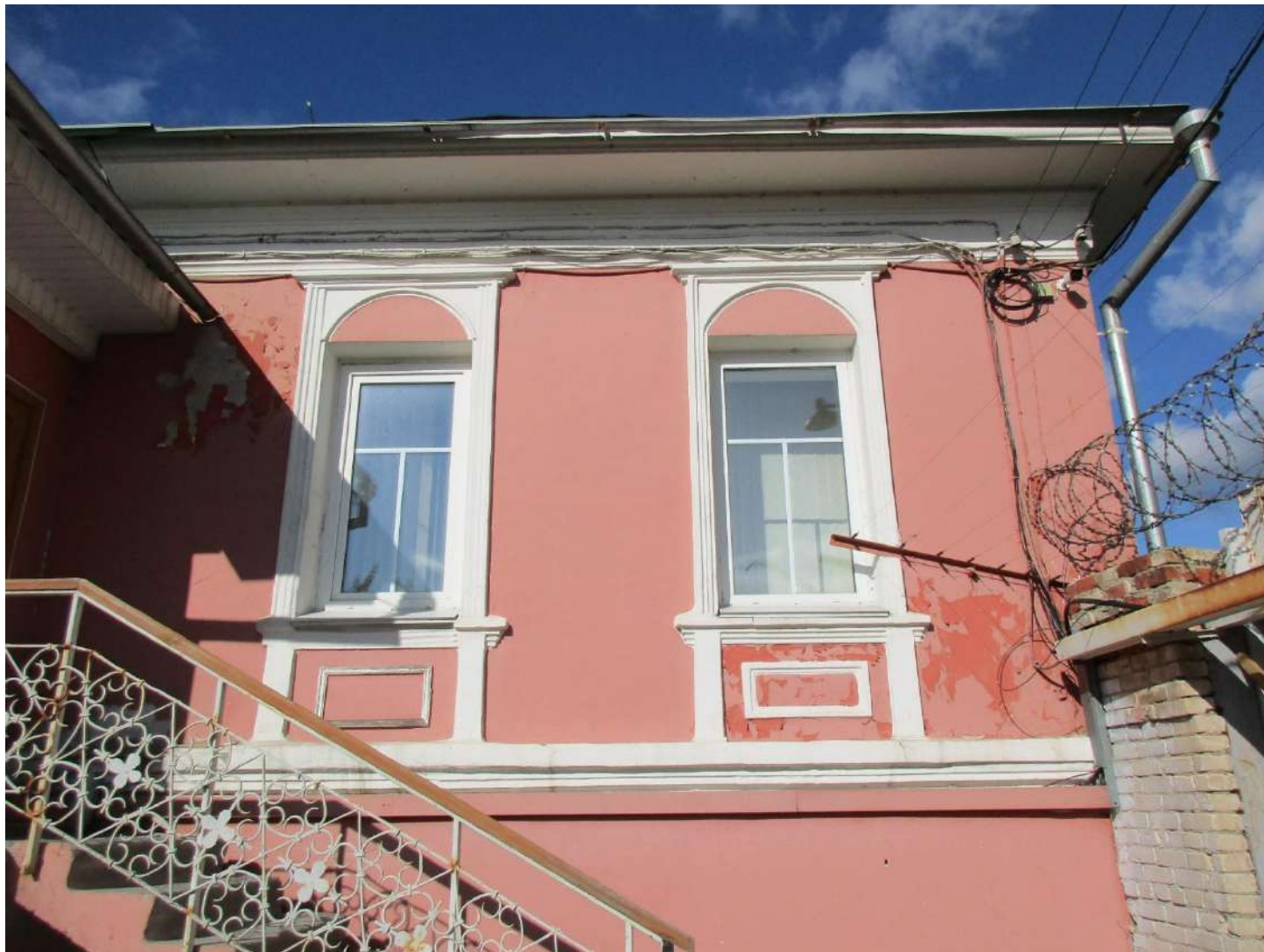
Эксперт

О.Н. Букин

13. Атик. Полуциркульный проем с заполнением, украшенный профилированным архивольтом. Октябрь 2023 г.



14. Выпускное окно. Кровля фальцевая. Август 2023 г.



15. Фрагмент дворового фасада. Август 2023 г.



16. Фриз. Свесы крыши. Август 2023 г.



17. Подоконная филенка. Август 2023 г.

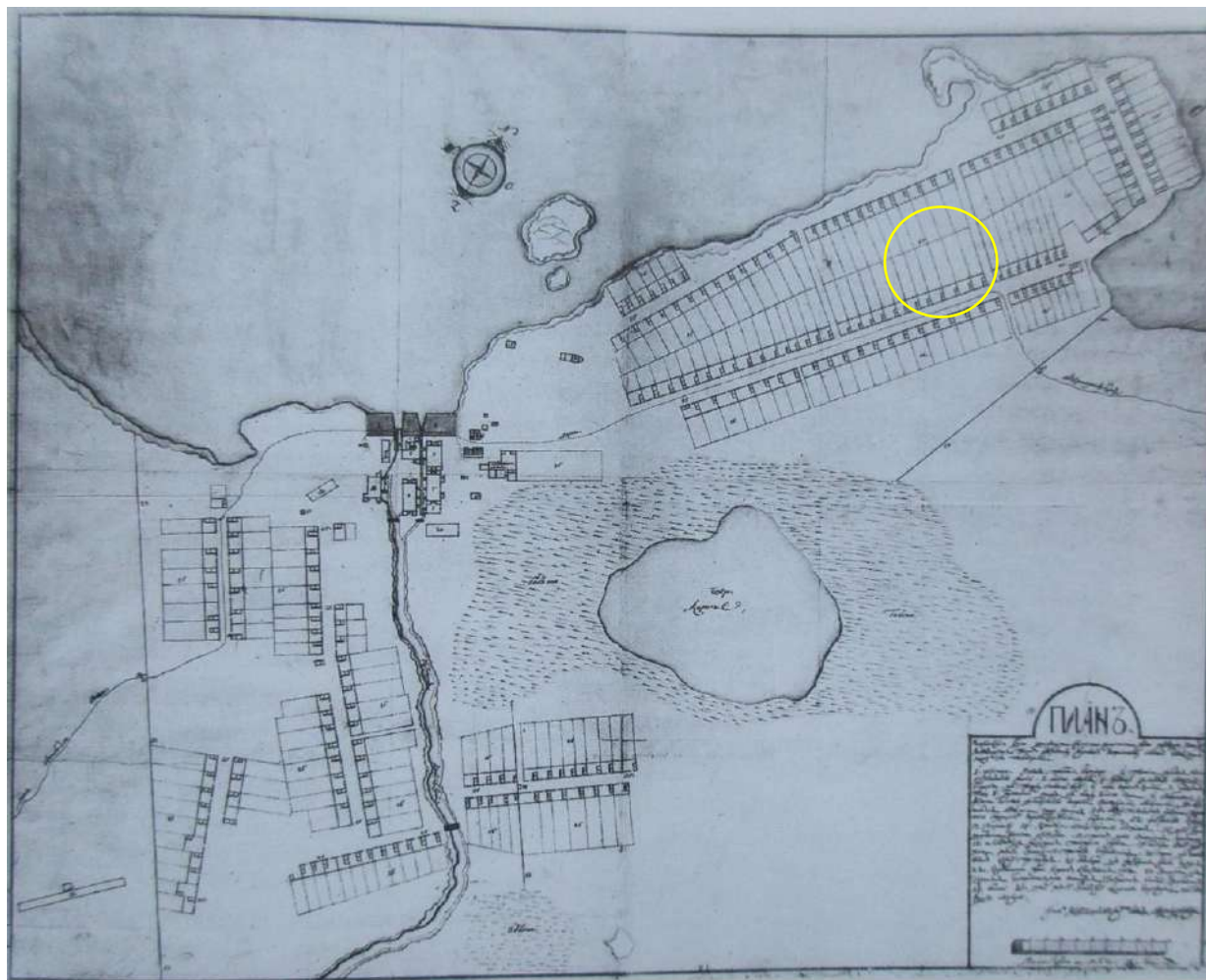


18. Потолочные карнизы. Август 2023 г.

Исторические планы

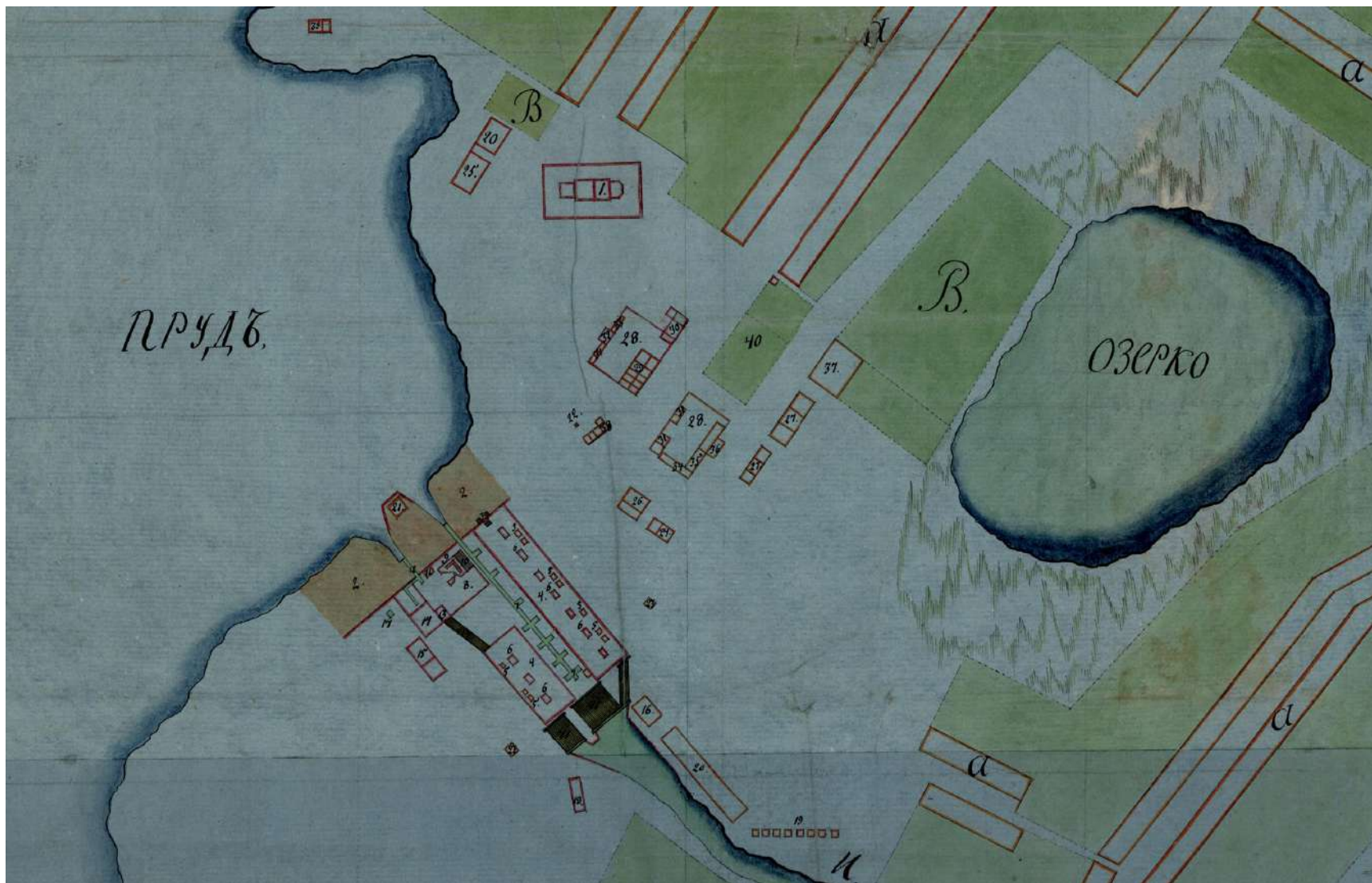


1. Фрагмент плана Дачи Каслинского железодельного завода, 1805 г. ГАСО, Ф. 59, оп. 7, Д. 429.



2. План Каслинского завода, припл. 1799 г.¹⁵ Кругом обозначено место расположения объекта.

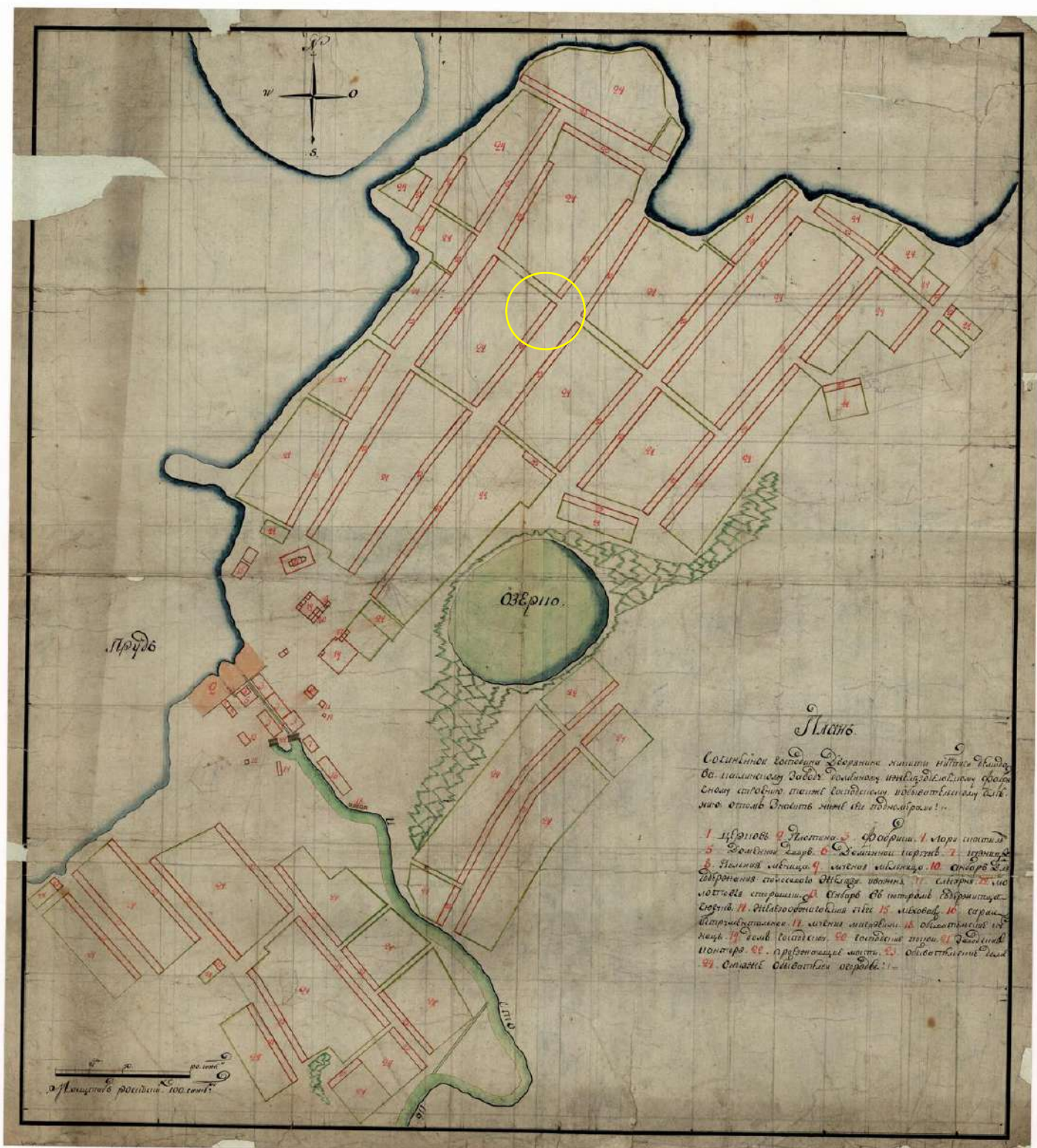
¹⁵ Лотарева Р. М., Города-заводы России, XVIII - первая половина XIX века. Екатеринбург. 2011. С. 127.



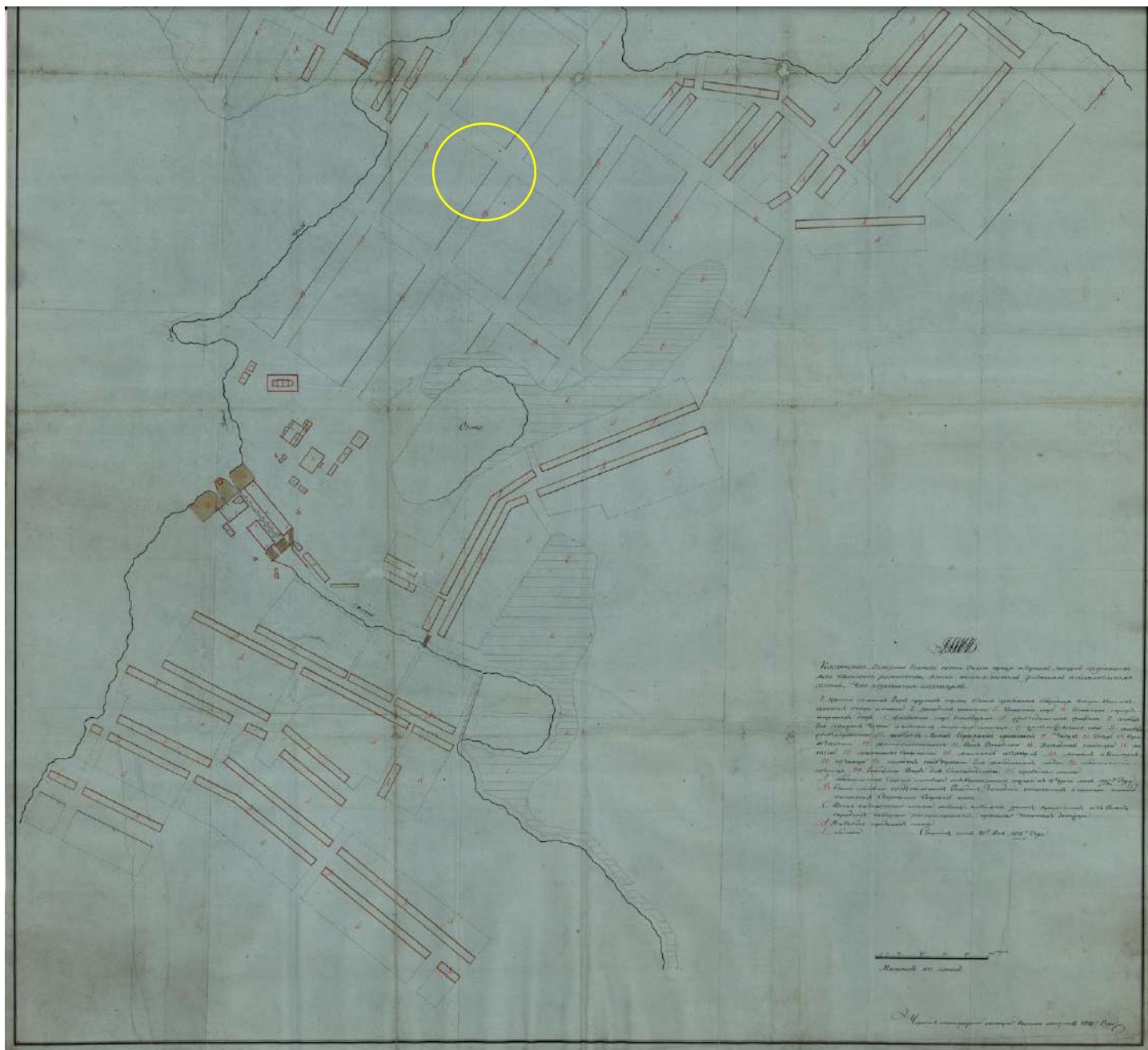
4. Фрагмент плана. См. выше.

Эксперт

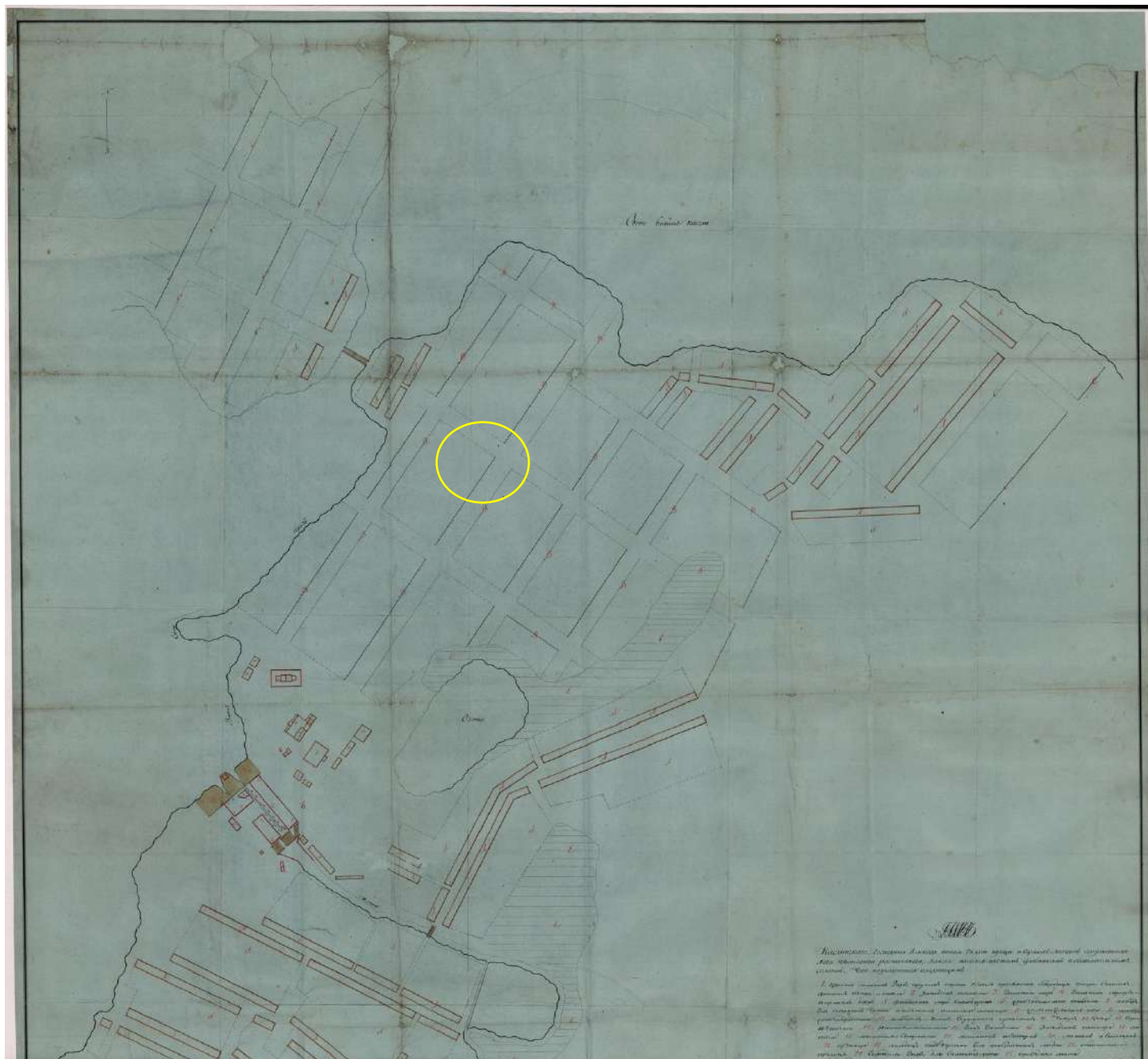
О.Н. Букин



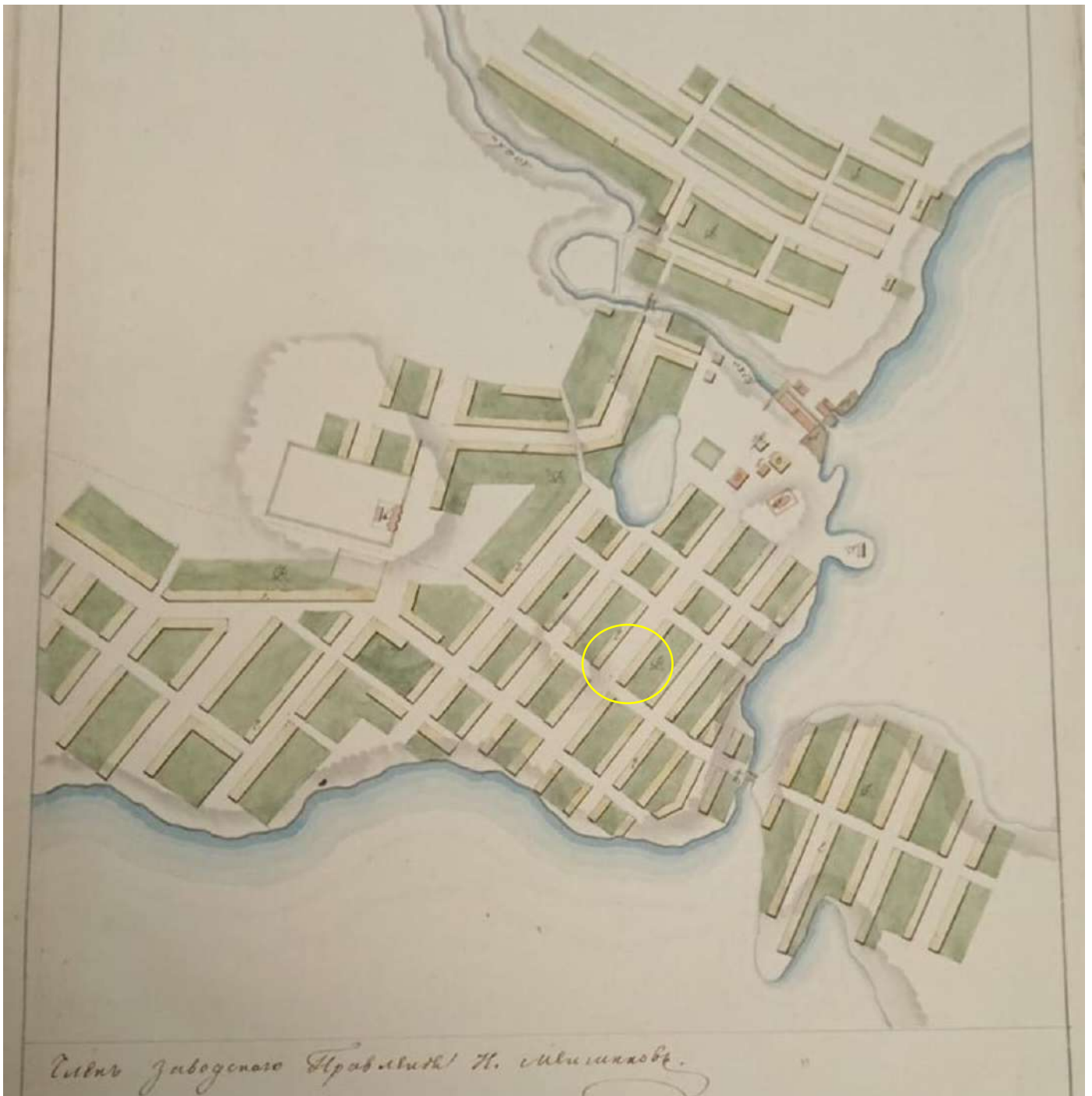
5. План Каслинского завода начала XIX в. ГАСО, Ф. 59, Оп. 7, Д. 1387. Кругом обозначено место расположения объекта. План не датирован, но по указанной принадлежности завода Н.Н. Демидову можно предположить, что он выполнен до 1804 г.



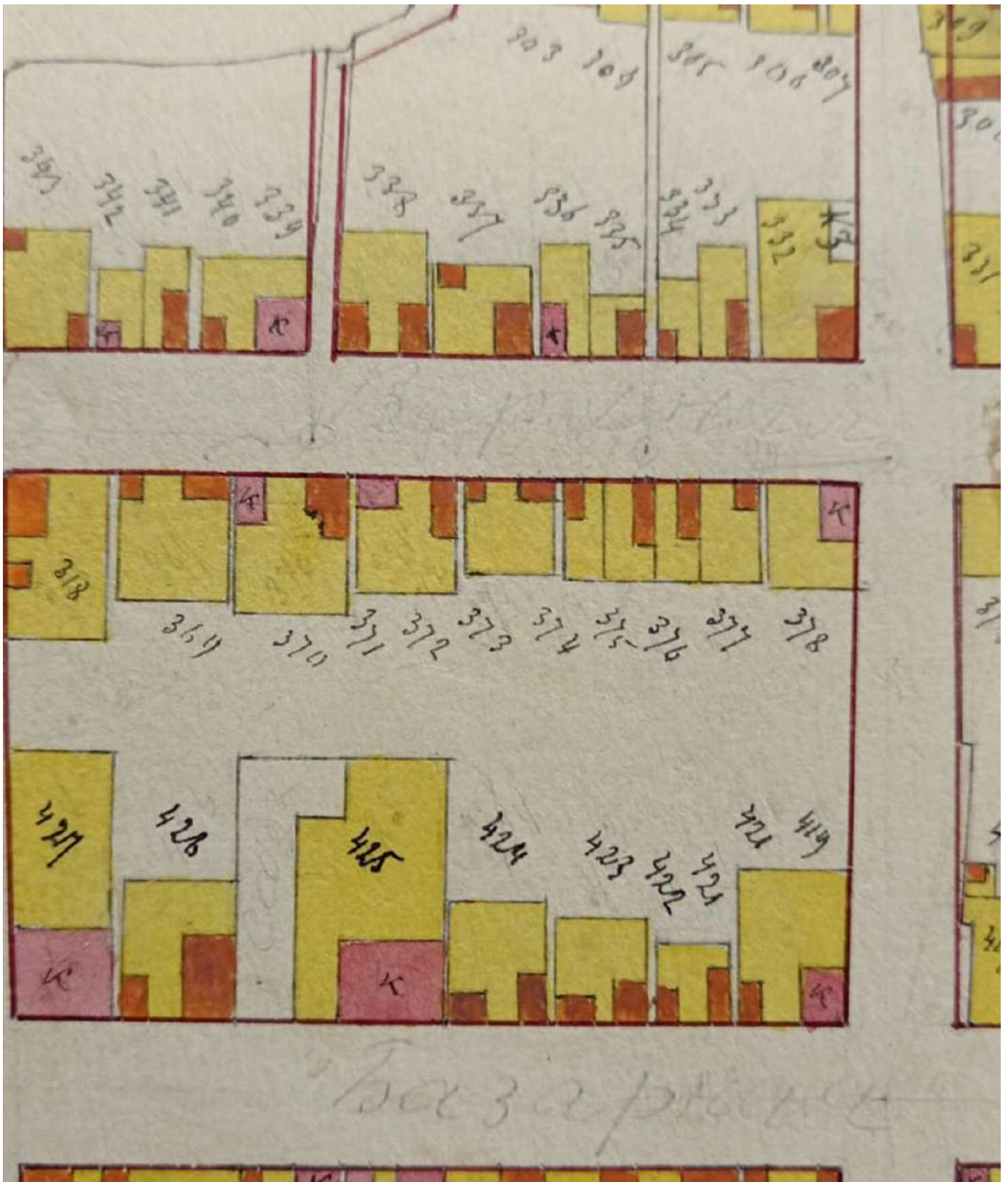
6. Фрагмент плана Каслинского завода, 1815 г. ГАСО, Ф. 59, Оп. 7, Д. 944. Кружком обозначено место расположения объекта.



7. Фрагмент плана Каслинского завода, 1815 г. ГАСО, Ф. 59, Оп. 7, Д. 944. Кружком обозначено место расположения объекта.

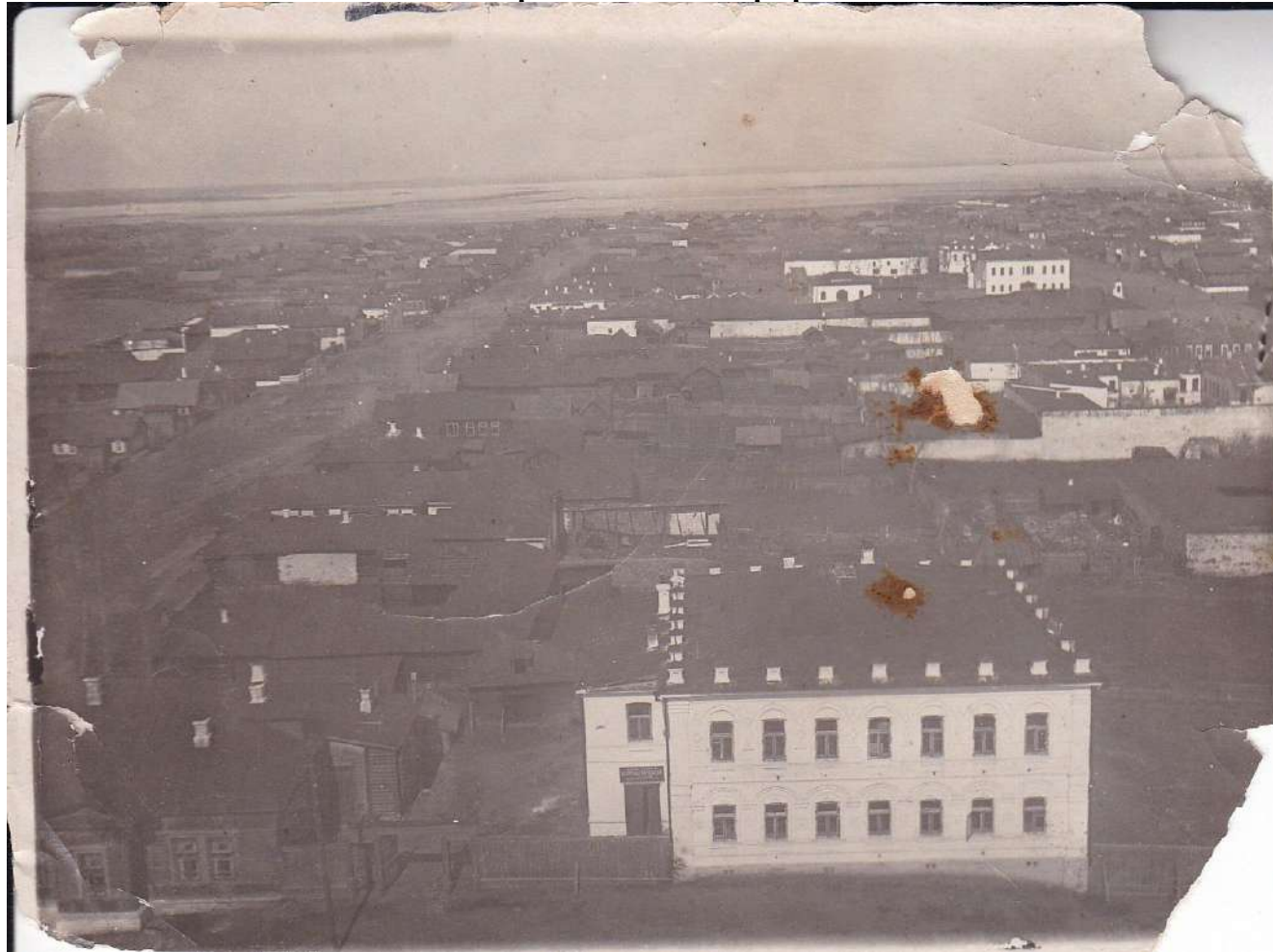


8. План Каслинского завода 1840 г. ГАСО, Ф. 59, Оп. 12, Д. 7722.



9. Фрагмент плана Каслинского завода, 1901 г. Усадьба под номерами 419–420.
ГАСО, Ф. 18, Оп. 1, Д. 589, Л. 4.

Историческая иконография



1. Вид на ул. Верхняя (слева) и Базарную (справа). Предположительно 1930-е гг. Место хранения – Каслинский историко-художественный музей.



2. Экспертируемый объект. 1950-е гг. Место хранения – Каслинский историко-художественный музей.



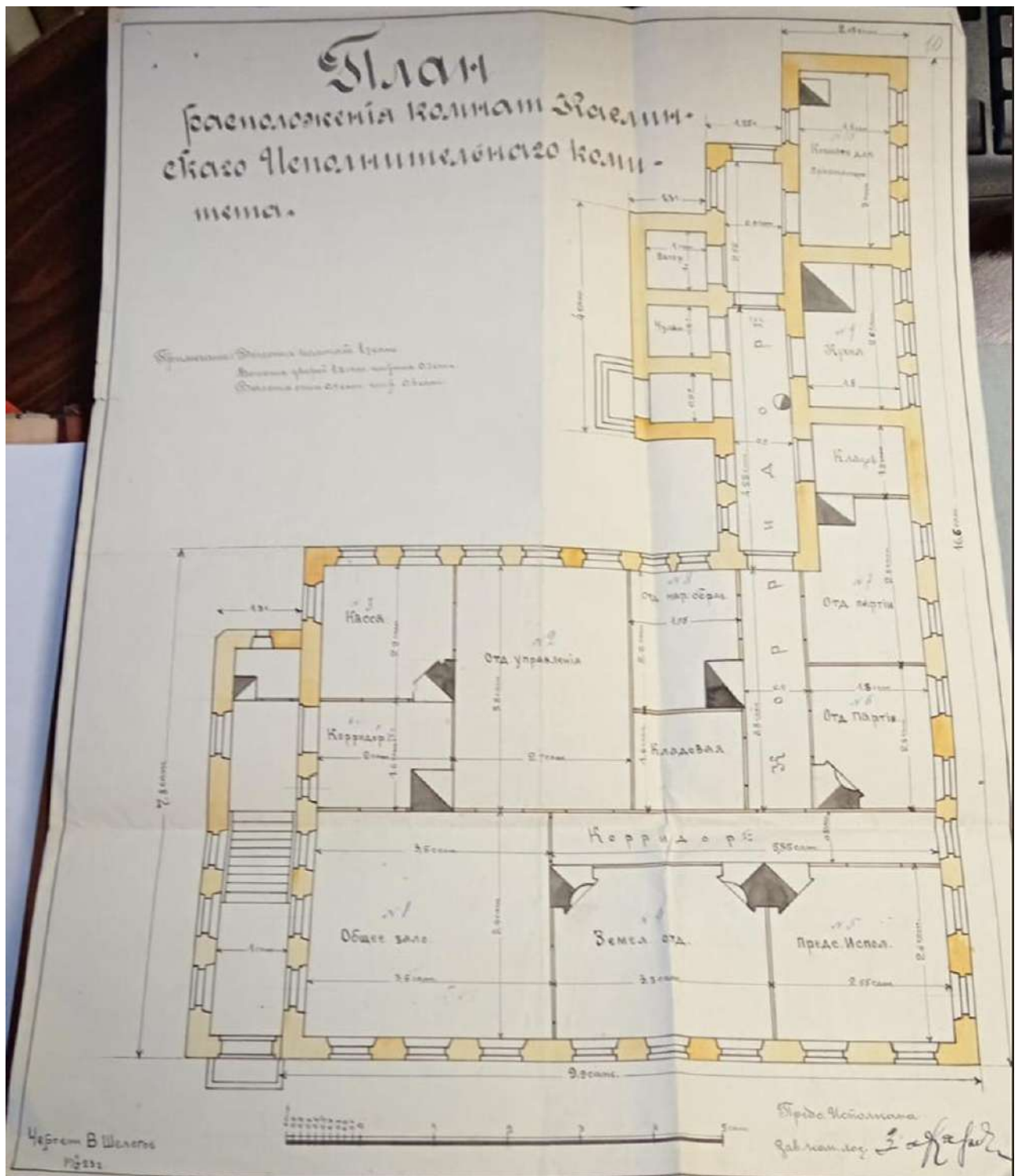
3. Историческое фото. Вид со стороны заводоуправления.



4. Фрагмент. См. выше. Усадьба будущего исполкома (см. также илл. №№ 5, 6) с периметральной застройкой.



5. Здание бывшего горсовета (до 1940 г.).

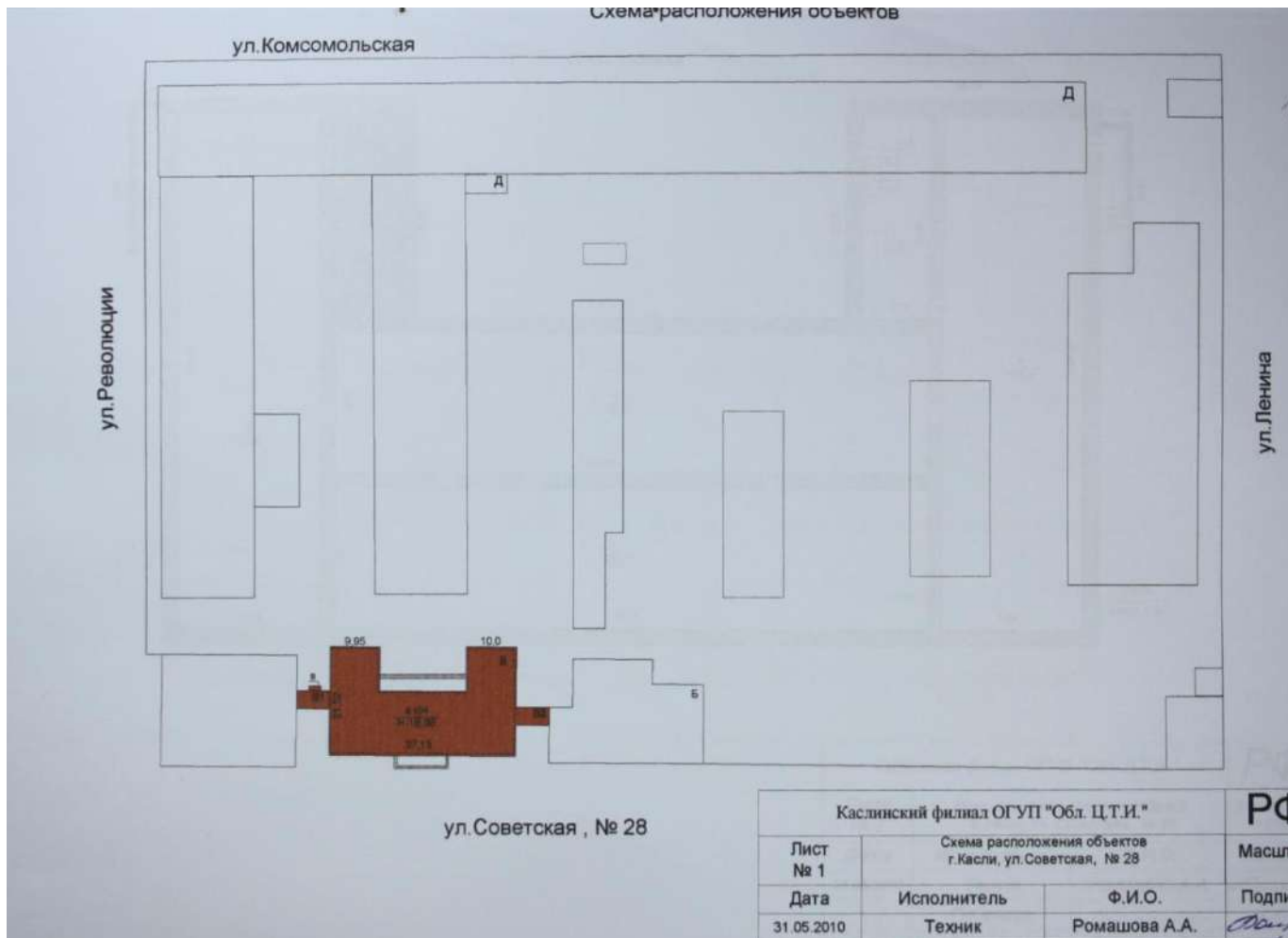


6. План расположения комнат каслинского исполнительного комитета (позднее – горсовет), 1929 г. ГАСО, Ф. 191-р, Оп. 16. Д. 639

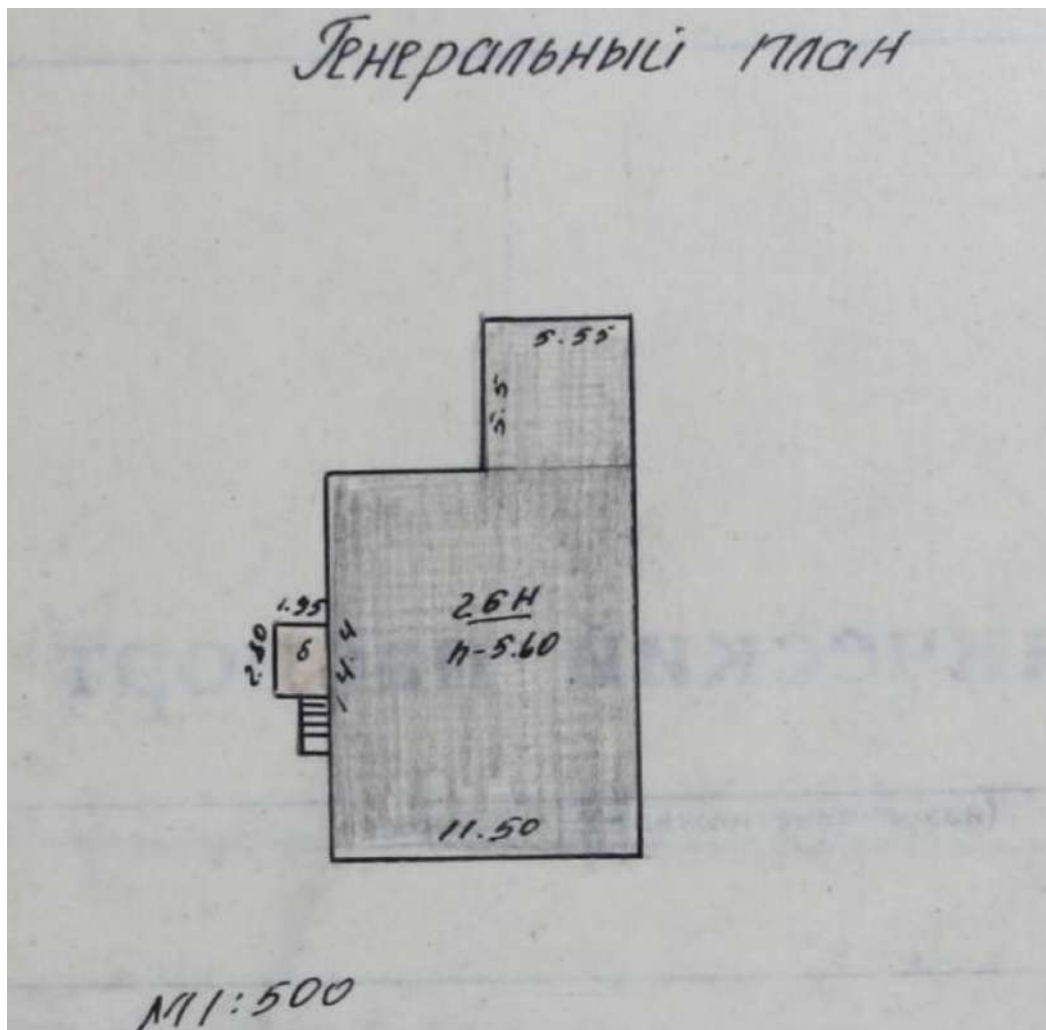
Планы техпаспортов

VI. Описание конструктивных элементов и определение износа											
Литера <u>Б</u>		Год постройки <u>III</u>		Число этажей <u>2</u>							
Группа капитальности		Вид внутренней отделки <u>штукатурка</u>									
№ п.п.	Наименование конструктивных элементов	Описание конструктивных элементов (материал, конструкция, отделка и прочее)	Техническое состояние (осадки, трещины, гниль и т. п.)	Удельный вес по таблице	Поправки к удельн. весу в проц.	Удельный вес конструктивных элементов	износ в %	% износ. в строит. ф. 2хр.в. 100	Текущие изменения		
									эле-мента	и стро-ения	
1	2	3	4	5	6	7	8	9	10	11	
1	Фундаменты	бумажные	штукатурка	11	1	11	50	55			
2	а) стены и их наружная отделка	бумажные	штукатурка	29	1	29	55	159			
	б) перегородки	бумажные	штукатурка								
3	Перекрытия	чердачное	бумажные	штукатурка	8	1	8	55	44		
		между-этажные	бумажные								
		надпольное									
4	Крыша	бумажные	штукатурка	8	1	8	55	44			
5	Полы	бумажные	штукатурка	12	1	12	50	6			
6	Проемы	оконные	бумажные	штукатурка	9	1	9	50	45		
		дверные	бумажные								
7	Внутрен. отделка	бумажные	штукатурка	1	1	1	50	35			
8	Санитар.-и электротехн. устройства	отопление	бумажные		11	1	11	50	44		
		водопровод									
		канализация									
		горяч. водоснаб.									
		ванны									
		электроосвещ.	бумажные	штукатурка							
		радио									
		телефон									
вентиляция											
лифты											
9	Прочие работы	бумажные	штукатурка	5	1	5	50	25			
				Итого: 100	X	100	X	50	X		
%				процент износа (гр. 8)х100							
				удельный вес (гр. 7)							
				50%							

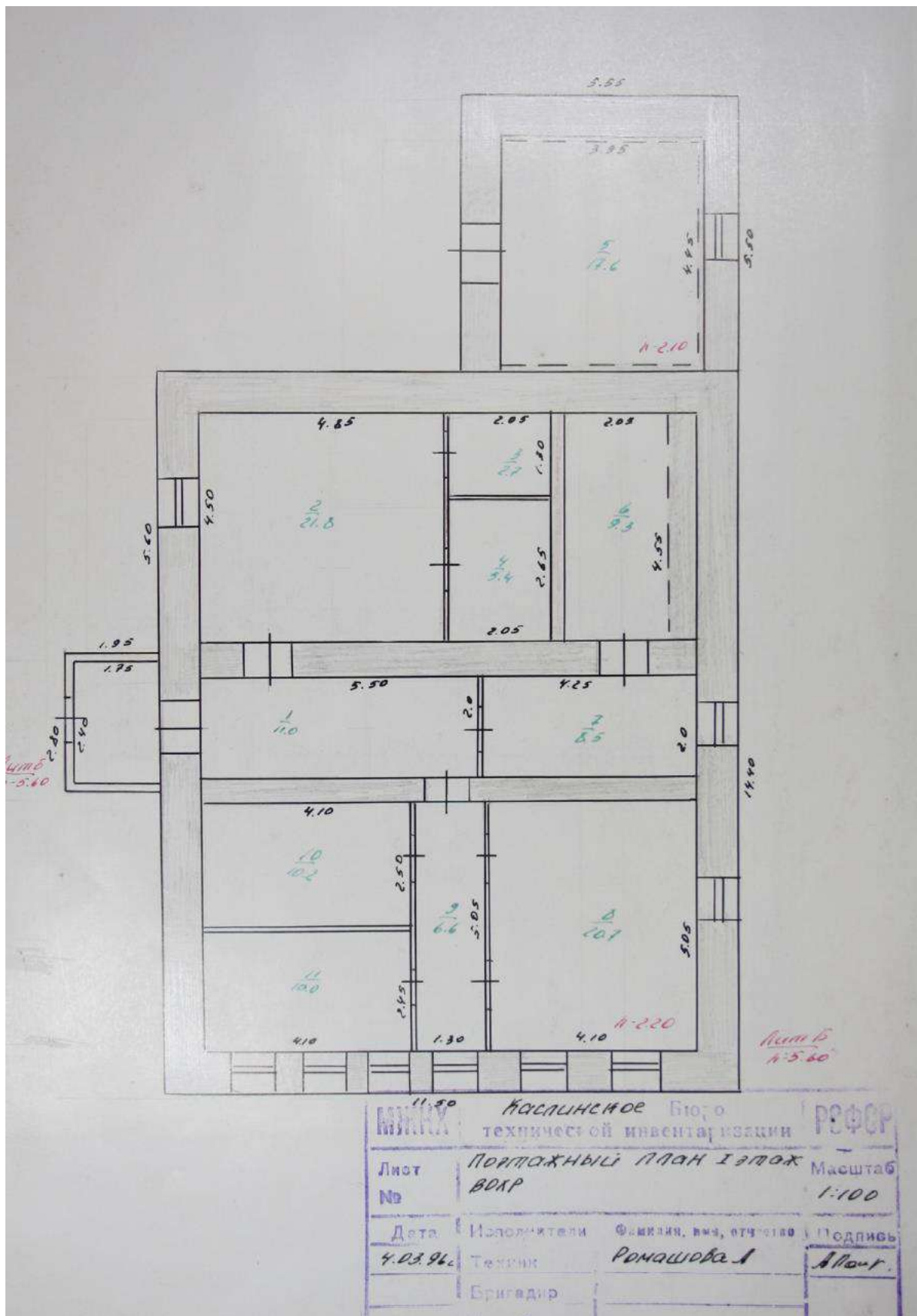
1. Лист техпаспорта БТИ.



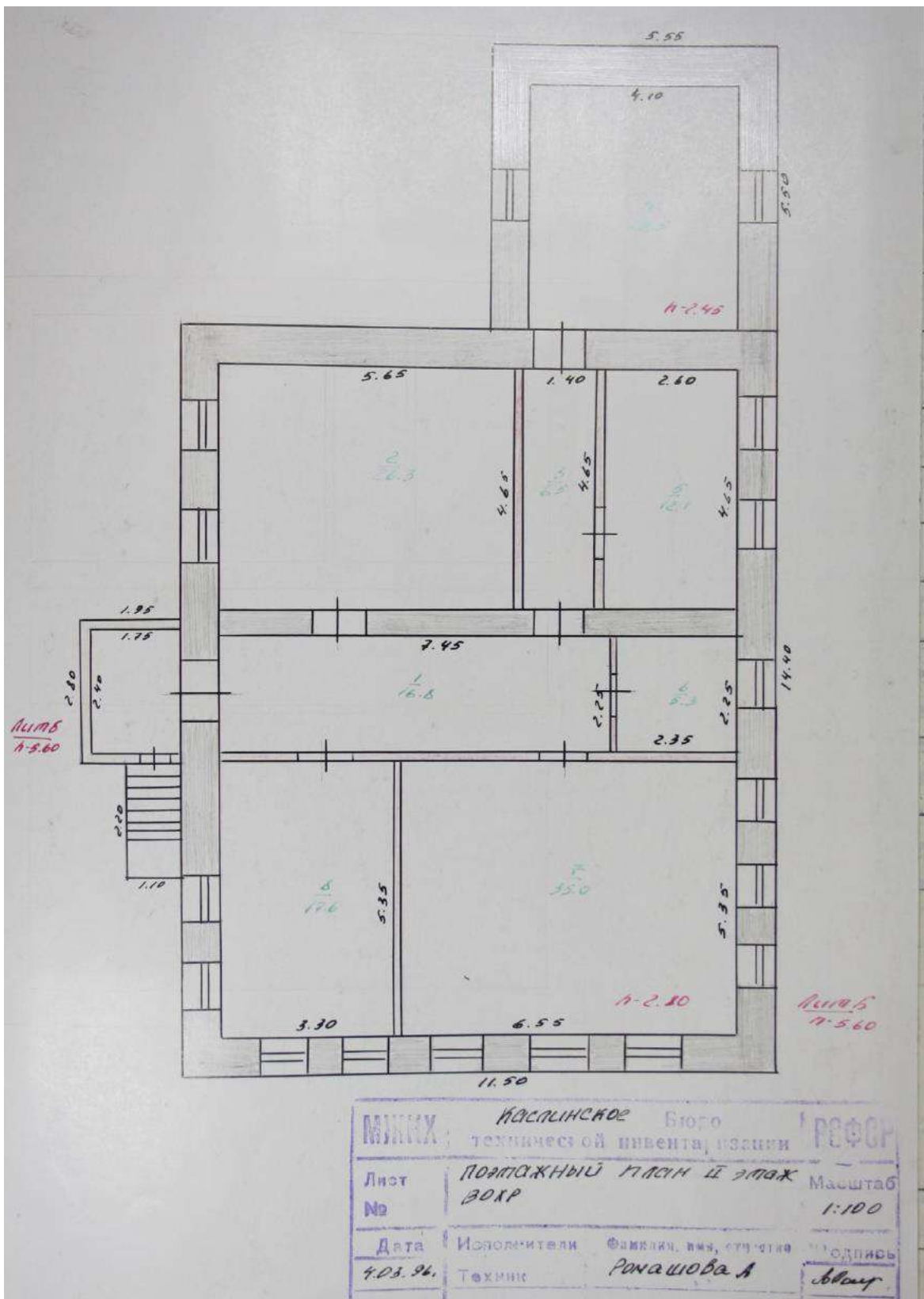
2. План усадьбы, 2010 г.



3. План Объекта.



4. План 1 этажа, 1996 г.



5. План 2 этажа, 1996

Сведения о собственниках, пользователях

Филиал федерального государственного бюджетного учреждения «Федеральная кадастровая палата Федеральной службы государственной регистрации, кадастра и картографии» по Челябинской области
(полное наименование органа кадастрового учета)

КП 1

КАДАСТРОВЫЙ ПАСПОРТ

Здания
(вид объекта недвижимого имущества)

Лист №	1	Всего листов:	2
--------	---	---------------	---

« 24 » октября 2019 г. № 7400/101/19-0988030	
Кадастровый номер:	74:09:1102014:8
Номер кадастрового квартала:	74:09:1102014
Предыдущие номера:	11115
Дата внесения номера в государственный кадастр недвижимости:	10.12.2011

Описание объекта недвижимого имущества:

1	Адрес (описание местоположения):	Челябинская область, Каслинский р-н, г Касли, ул Советская, д 28		
2	Основная характеристика:	площадь	139.1	кв. м
		(тип)	(значение)	(единица измерения)
3	Назначение:	Нежилое здание		
4	Наименование:	ВОХР		
5	Количество этажей, в том числе подземных этажей:	2		
6	Материал наружных стен:	Из природного камня		
7	Год ввода в эксплуатацию (завершения строительства):	_____		
8	Кадастровая стоимость (руб.):	2134648.07		
9	Кадастровый номер земельного участка (участков), в пределах которого расположен объект недвижимого имущества:	_____		
10	Степень готовности объекта незавершенного строительства (%):	_____		
11	Кадастровые номера помещений, расположенных в здании или сооружении:	_____		
12	Сведения о правах:	_____		
13	Сведения о включении в реестр объектов культурного наследия:	_____		
14	Особые отметки:	Регистрационный номер запроса 59-33495404.		
15	Сведения о кадастровых инженерах:	_____		
16	Дополнительные сведения:			
	16.1	Кадастровые номера объектов недвижимости, образованных с объектом недвижимости:		
	16.2	Кадастровые номера объектов недвижимости, образованных из объекта недвижимости:		
16.3	Кадастровые номера объектов, подлежащих снятию с кадастрового учета:			
17	Характер сведений государственного кадастра недвижимости (статус записи об объекте). Сведения об объекте недвижимости имеют статус ранее учтенные			

ИНЖЕНЕР II КАТЕГОРИИ		А.А. ДРУЖИНИН
(полное наименование должности)	(подпись)	(инициалы, фамилия)

КАДАСТРОВЫЙ ПАСПОРТ

Здания
(вид объекта недвижимого имущества)

Лист №	2	Всего листов:	2
--------	---	---------------	---

« 24 » октября 2019 г. № 7400/101/19-988030	
Кадастровый номер:	74:09:1102014:8

Схема расположения объекта недвижимого имущества на земельном участке(ах):

Файл с планом помещения отсутствует	
Масштаб 1:	409

ИНЖЕНЕР II КАТЕГОРИИ		А.А. ДРУЖИНИН
(полное наименование должности)	(подпись)	(инициалы, фамилия)

М.П.

Филиал Федерального государственного бюджетного учреждения «Федеральная кадастровая палата Федеральной службы государственной регистрации, кадастра и картографии» по Челябинской области

(полное наименование органа кадастрового учета)

КП1

КАДАСТРОВЫЙ ПАСПОРТ

Здания
(вид объекта недвижимого имущества)

Лист №	1	Всего листов:	2
--------	---	---------------	---

« 05 » ноября 2019 г. № 7400/101/19-1026282	
Кадастровый номер:	74:09:1102014:8
Номер кадастрового квартала:	74:09:1102014
Предыдущие номера:	11115
Дата внесения номера в государственный кадастр недвижимости:	10.12.2011

Описание объекта недвижимого имущества:

1	Адрес (описание местоположения):	Челябинская область, Каслинский р-н, г Касли, ул Советская, д 28		
2	Основная характеристика:	площадь	139.1	кв.м
		(тип)	(значение)	(единица измерения)
3	Назначение:	Нежилое здание		
4	Наименование:	ВОХР		
5	Количество этажей, в том числе подземных этажей:	2		
6	Материал наружных стен:	Из природного камня		
7	Год ввода в эксплуатацию (завершения строительства):	_____		
8	Кадастровая стоимость (руб.):	2134648.07		
9	Кадастровый номер земельного участка (участков), в пределах которого расположен объект недвижимого имущества:	_____		
10	Степень готовности объекта незавершенного строительства (%):	_____		
11	Кадастровые номера помещений, расположенных в здании или сооружении:	_____		
12	Сведения о правах:	_____		
13	Сведения о включении в реестр объектов культурного наследия:	_____		
14	Особые отметки:	_____		
15	Сведения о кадастровых инженерах:	_____		
16	Дополнительные сведения:			
	16.1	Кадастровые номера объектов недвижимости, образованных с объектом недвижимости:	_____	
	16.2	Кадастровые номера объектов недвижимости, образованных из объекта недвижимости:	_____	
16.3	Кадастровые номера объектов, подлежащих снятию с кадастрового учета:	_____		
17	Характер сведений государственного кадастра недвижимости (статус записи об объекте): Сведения об объекте недвижимости имеют статус ранее учтенные			

ИНЖЕНЕР II КАТЕГОРИИ		А.А. ДРУЖИНИН
(полное наименование должности)	(подпись)	(инициалы, фамилия)

Эксперт:

У.П. ДУКИН

КАДАСТРОВЫЙ ПАСПОРТ

Здания			
(вид объекта недвижимого имущества)			
Лист №	2	Всего листов:	2
« 05 » ноября 2019 г. № 7400/101/19-1026282			
Кадастровый номер:		74:09:1102014:8	

Схема расположения объекта недвижимого имущества на земельном участке(ах):

Файл с планом помещения отсутствует	
Масштаб 1:	409

ИНЖЕНЕР II КАТЕГОРИИ		А.А. ДРУЖИНИН
(полное наименование должности)	(подпись)	(инициалы, фамилия)

М.П.

4042233.inn

Филиал публично-правовой компании "Роскадастр" по Челябинской области
полное наименование органа регистрации прав
Выписка из Единого государственного реестра недвижимости об объекте недвижимости

Сведения о характеристиках объекта недвижимости

На основании запроса от 25.04.2023, поступившего на рассмотрение 25.04.2023, сообщаем, что согласно записям Единого государственного реестра недвижимости:

Раздел 1 Лист 1

Здание			
вид объекта недвижимости			
Лист № 1 раздела 1	Всего листов раздела 1: 2	Всего разделов: 1	Всего листов выписки: 2
25.04.2023г. № КУВИ-001/2023-97186452			
Кадастровый номер:	74:09:1102014:8		
Номер кадастрового квартала:	74:09:1102014		
Дата присвоения кадастрового номера:	10.12.2011		

Ранее присвоенный государственный учетный номер:	Инвентарный номер 11115
Местоположение:	Челябинская область, р-н. Каслинский, г. Касли, ул. Советская, д. 28
Площадь:	139.1
Назначение:	Нежилое
Наименование:	ВОХР
Количество этажей, в том числе подземных этажей:	2, в том числе подземных 0
Материал наружных стен:	Из природного камня
Год ввода в эксплуатацию по завершении строительства:	данные отсутствуют
Год завершения строительства:	данные отсутствуют
Кадастровая стоимость, руб.:	1514124.37
Кадастровые номера иных объектов недвижимости, в пределах которых расположен объект недвижимости:	данные отсутствуют
Кадастровые номера помещений, машино-мест, расположенных в здании или сооружении:	данные отсутствуют
Кадастровые номера объектов недвижимости, из которых образован объект недвижимости:	данные отсутствуют
Кадастровые номера образованных объектов недвижимости:	данные отсутствуют
Сведения о включении объекта недвижимости в состав предприятия как имущественного комплекса:	данные отсутствуют
Сведения о включении объекта недвижимости в состав единого недвижимого комплекса:	данные отсутствуют
Виды разрешенного использования:	данные отсутствуют

	 ДОКУМЕНТ ПОДПИСАН ЭЛЕКТРОННОЙ ПОДПИСЬЮ Сертификат: 3094B7974B3CA8E1F07A347CFAD6FA78 Владелец: ФЕДЕРАЛЬНАЯ СЛУЖБА ГОСУДАРСТВЕННОЙ РЕГИСТРАЦИИ, КАДАСТРА И КАРТОГРАФИИ Действителен: с 17.05.2022 по 10.08.2023		
			полное наименование должности

Эксперт

Здание			
вид объекта недвижимости			
Лист № 2 раздела 1	Всего листов раздела 1: 2	Всего разделов: 1	Всего листов выписки: 2
25.04.2023г. № КУВИ-001/2023-97186452			
Кадастровый номер:		74:09:1102014:8	
Сведения о включении объекта недвижимости в реестр объектов культурного наследия:	Является выявленным объектом культурного наследия, 03050000458, представляющего собой историко-культурную ценность, Памятник и Дом Голованова, двухэтажный, каменный, 2007-02-28, 38 решения органов охраны объектов культурного наследия - в отношении объекта недвижимости, являющегося выявленным объектом культурного наследия.		
Сведения о кадастровом инженере:	данные отсутствуют		
Статус записи об объекте недвижимости:	Сведения об объекте недвижимости имеют статус "актуальные, ранее учтенные"		
Особые отметки:	Сведения, необходимые для заполнения разделов: 2 - Сведения о зарегистрированных правах; 5 - Описание местоположения объекта недвижимости; 6 - Сведения о частях объекта недвижимости; 7 - Перечень помещений, машино-мест, расположенных в здании, сооружении; 8 - План расположения помещения, машино-места на этаже (плане этажа), отсутствуют.		
Получатель выписки:	Министерство строительства и инфраструктуры Челябинской области		

полное наименование должности	 ДОКУМЕНТ ПОДПИСАН ЭЛЕКТРОННОЙ ПОДПИСЬЮ	инициалы, фамилия
	Сертификат: 3084B7974B3CA8E1F07A347CFAD6FA78 Владелец: ФЕДЕРАЛЬНАЯ СЛУЖБА ГОСУДАРСТВЕННОЙ РЕГИСТРАЦИИ, КАДАСТРА И КАРТОГРАФИИ Действителен: с 17.05.2022 по 10.08.2023	

Эксперт