



ГОСУДАРСТВЕННЫЙ КОМИТЕТ ОХРАНЫ ОБЪЕКТОВ КУЛЬТУРНОГО НАСЛЕДИЯ
ЧЕЛЯБИНСКОЙ ОБЛАСТИ

П Р И К А З

«02» апреля 2024 г.

Челябинск

№ 68

Об утверждении описания особенностей, подлежащих обязательному сохранению (предмета охраны), объекта культурного наследия регионального значения «Комплекс усадьбы купцов Кашириных», расположенного по адресу: Челябинская область, город Челябинск, улица Труда, дом 75

В соответствии со статьей 33 Федерального закона от 25 июня 2002 г. № 73-ФЗ «Об объектах культурного наследия (памятниках истории и культуры) народов Российской Федерации», подпунктом 13 пункта 8 Положения о Государственном комитете охраны объектов культурного наследия Челябинской области, утвержденного постановлением Губернатора Челябинской области от 21 июля 2016 г. № 197 «О Государственном комитете охраны объектов культурного наследия Челябинской области»

ПРИКАЗЫВАЮ:

1. Утвердить описание особенностей, подлежащих обязательному сохранению (предмет охраны), объекта культурного наследия регионального значения «Комплекс усадьбы купцов Кашириных», расположенного по адресу: Челябинская область, город Челябинск, улица Труда, дом 75, включенного в единый государственный реестр объектов культурного наследия (памятников истории и культуры) народов Российской Федерации.

2. Организацию исполнения настоящего приказа возложить на отдел охраны объектов культурного наследия (Степанова Н.А.).

3. Контроль за исполнением настоящего приказа оставляю за собой.

Председатель

А.В. Федичкин

ПРИЛОЖЕНИЕ 1

УТВЕРЖДЕНО

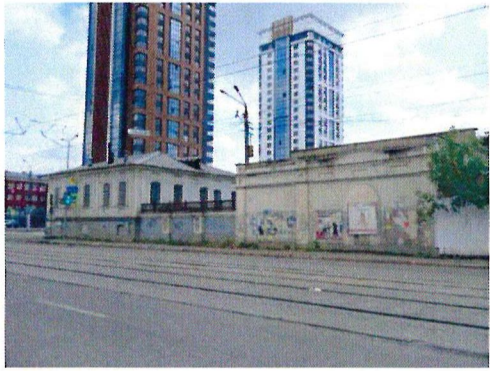
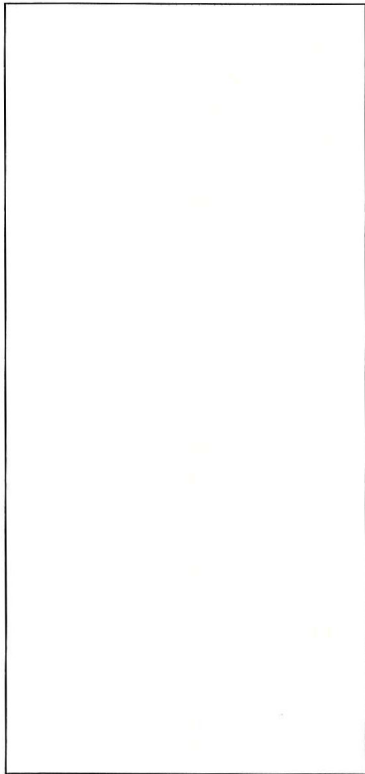
приказом Государственного комитета
охраны объектов культурного наследия

Челябинской области

от «22» 04 2021 г. № 68

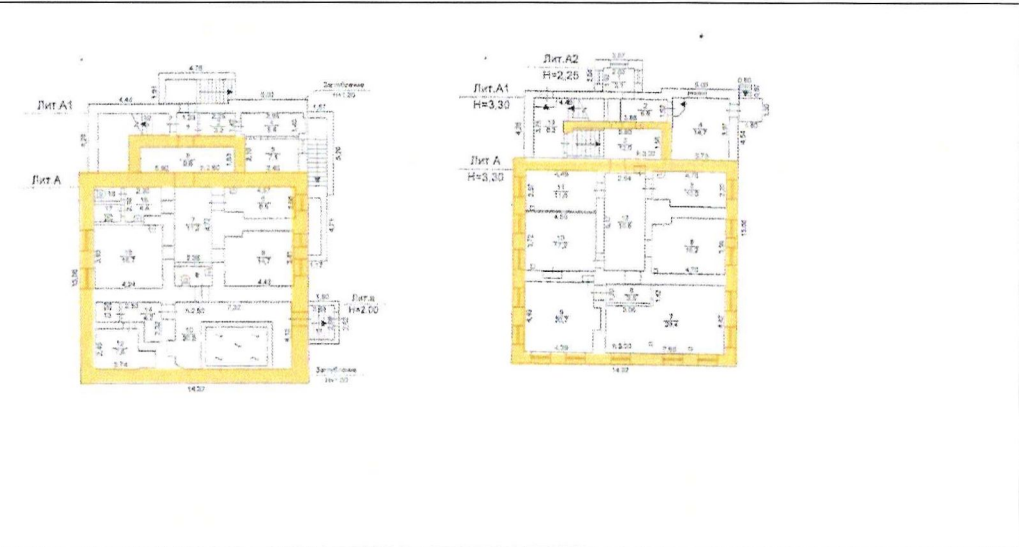
Описание особенностей, подлежащих обязательному сохранению (предмет охраны), объекта культурного наследия регионального значения «Комплекс усадьбы купцов Кашириных», расположенного по адресу: Челябинская область, город Челябинск, улица Труда, дом 75

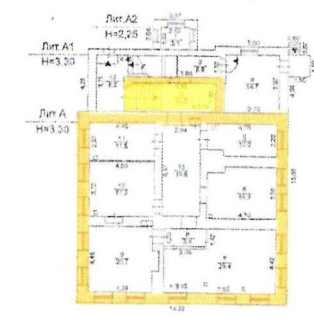
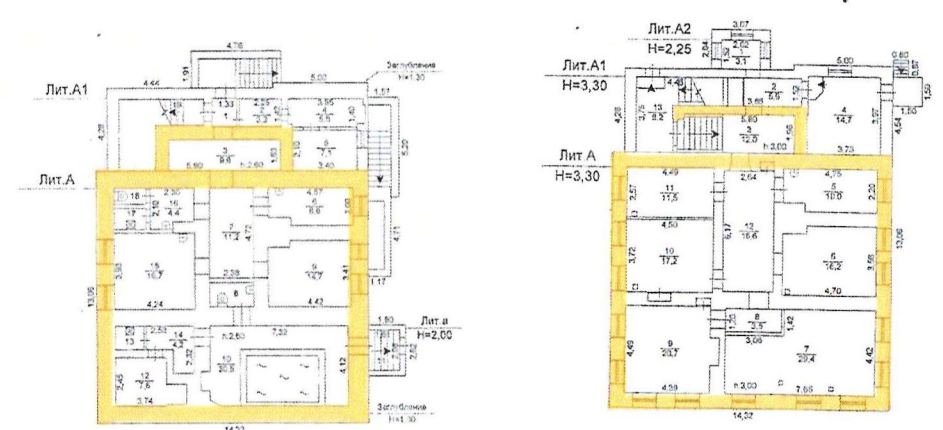
<p>Значимость объекта культурного наследия и отдельных его элементов</p>	<p>Состав предмета охраны</p>	<p>Приложение</p>
<p>Местоположение и градостроительные характеристики</p>	<ol style="list-style-type: none"> 1. Существующее местоположение комплекса усадьбы как части застройки исторического центра Челябинска конца 19 – начала 20 вв.; 2. Существующее местоположение комплекса как важного элемента архитектурного облика ул. Труда и Свободы – композиционных осей исторического планировочного каркаса г. Челябинска; 3. Существующее местоположение здания купеческого дома на пересечении ул. Труда и Свободы, с постановкой по красным линиям ул. Труда и Свободы и обращение к ним лицевыми, северным и восточным фасадами. 4. Существующее местоположение здания торгового помещения (лавки) с постановкой по красной линии ул. Труда и обращение к ней лицевым, северным фасадом. 5. Видовое раскрытие комплекса со стороны улиц Труда и Свободы и перекрестка улиц Труда и Свободы. 	



Планировочное и объемно-пространственное решение купеческого дома

Габариты, этажность, высотные отметки карнизов и объемно-пространственная композиция исторического здания, квадратного в плане, с дополнительным объемом исторического лестничного пристроя, 1-этажного с цокольным этажом(литера А технического плана здания); местоположение, габариты исторического объема лестничного пристроя.



		
<p>Конструктивная система и материал купеческого дома</p>	<ol style="list-style-type: none"> 1. Бутовый ленточный фундамент. 2. Наружные капитальные стены. 3. Кирпичная кладка стен с использованием красного глиняного кирпича на известковом растворе. 4. Бутовый цоколь. 	

<p>Конфигурация, габариты и материал крыши купеческого дома</p>	<ul style="list-style-type: none"> • конфигурация и габариты четырехскатной крыши, в том числе высотные отметки по коньку и углам наклона скатов; • тип кровельной конструкции – стропильная, материал стропил – дерево, с рекомендацией восстановления исторического типа кровельного покрытия – металлическая фальцевая кровля. 	
<p>Исторический характер обработки фасадной поверхности купеческого дома</p>	<ul style="list-style-type: none"> • штукатурка и окраска стен и архитектурно-декоративных элементов с рекомендацией воспроизведения исторического штукатурного руста цокольного этажа 	

<p>Композиционное решение и архитектурно-художественное оформление фасадов купеческого дома</p>	<p><u>1. Композиция и архитектурное решение лицевых (северного и восточного) фасадов:</u></p> <ul style="list-style-type: none"> • центральнo-осевая симметричная композиция в 5 оконных осей; • местоположение, габариты и форма прямоугольных, с лучковым завершением, проемов цокольного этажа, в т.ч. заложенных (с рекомендацией раскрытия заложенных исторических оконных проемов); • местоположение, габариты и форма высоких прямоугольных, с лучковым завершением, проемов первого этажа; • заполнение оконных проемов цокольного этажа: рамы с расстекловкой; • заполнение оконных проемов первого этажа – рамы с 6-ти частной расстекловкой в соответствии с историческим обликом; • членение фасада по вертикали: профилированный карниз между цокольным и первым этажом, его местоположение, габариты и профиль; • филенчатые лопатки на флангах цокольного этажа и фланкирующие среднюю часть фасада цокольного этажа (с рекомендацией восстановления утраченных в соответствии с историческим обликом); • филенчатые пилястры на флангах фасада первого этажа и
---	--



фланкирующие среднюю часть фасада первого этажа;

- стилизованные филенчатые «капители» пилястр первого этажа, размещенные во фризовой части: местоположение, форма, габариты;

- профилированные наличники оконных проемов второго этажа: габариты и профиль;

- подоконная тяга: габариты и профиль;

- местоположение, форма, габариты декоративных подоконных ниш-филенок первого этажа;

- профилированная тяга, отделяющая фриз: местоположение, габариты, профиль;

- местоположение, форма, габариты декоративных узких прямоугольных ниш, расположенных во фризовой части по осям оконных проемов;

- профилированный подкарнизный пояс: габариты и профиль;

- профилированный карниз: габариты и профиль.



2. Композиция и архитектурное решение дворового (западного) фасада:

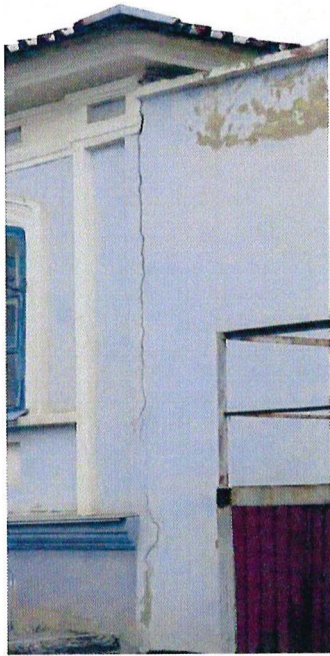
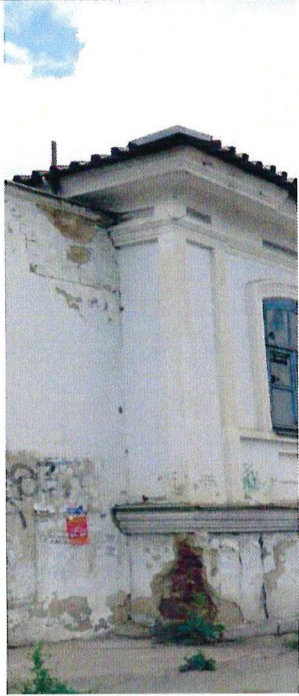
- существующая асимметричная композиция в пять оконных осей с рекомендацией ликвидации позднеговходного тамбура;
- местоположение, габариты и формасуществующих четырех прямоугольных, с лучковым завершением, проемов цокольного этажа, в т.ч. заложенного (с рекомендацией раскрытия заложенного исторического оконного проема на правом фланге фасада);
- местоположение, габариты и форма пяти высоких прямоугольных, с лучковым завершением, проемов первого этажа (с возможностью размещения на месте одного из них дверного проема, с сохранением формы (прямоугольная с лучковым завершением) и оформления, аналогичного оконным проемам фасада);
- заполнение оконных проемов цокольного этажа: рамы с расстекловкой;
- заполнение оконных проемов первого этажа – рамы с 6-ти частной расстекловкой в соответствии с историческим обликом;
- членение фасада по вертикали: профилированный карниз между цокольным и первым этажом, его



	<p>местоположение, габариты и профиль;</p> <ul style="list-style-type: none"> • филенчатые пилястры на флангах фасада первого этажа; • стилизованные филенчатые «капители» пилястр первого этажа, размещенные во фризовой части: местоположение, форма, габариты; • профилированные наличники оконных проемов первого этажа: габариты и профиль; • подоконная тяга: габариты и профиль; • местоположение, форма, габариты существующих декоративных подоконных ниш-филенок первого этажа; • профилированная тяга, отделяющая фриз: местоположение, габариты, профиль; • местоположение, форма, габариты существующих декоративных узких прямоугольных ниш, расположенных во фризовой части по осям оконных проемов; • профилированный подкарнизный пояс: габариты и профиль; • профилированный карниз: габариты и профиль.
--	---



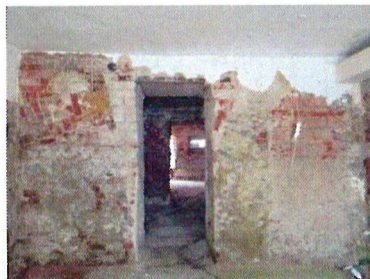
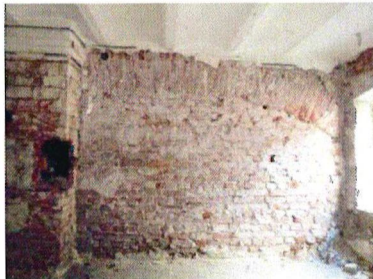
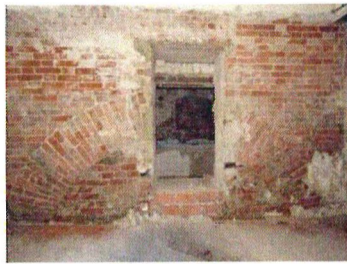
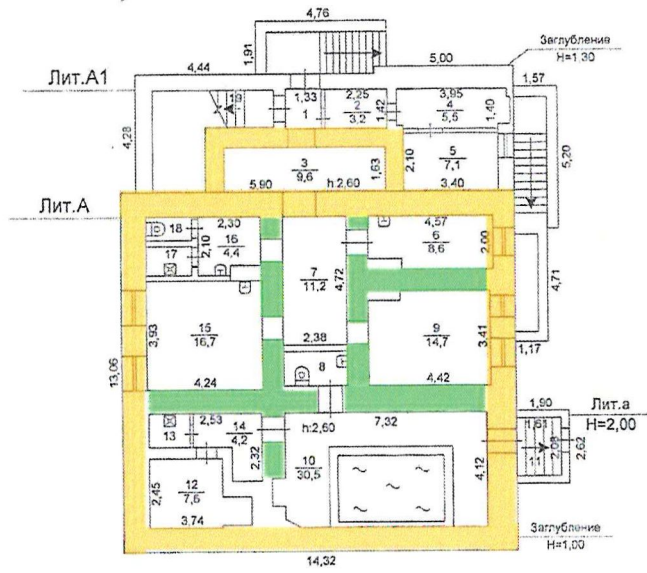
	<p><u>Композиция и архитектурное решение дворового (южного) фасада:</u></p> <ul style="list-style-type: none">• профилированный карниз: габариты и профиль;• сохранившиеся фрагменты профилированного карниза между цокольным и первым этажами и профилированного подкарнизного пояса на правом фланге фасада;• сохранившиеся на правом фланге фасада фрагменты профилированной тяги, отделяющей фриз и узкой прямоугольной декоративной ниши во фризовой части; карниз и подкарнизная тяга лестничного объема: местоположение и профиль;• сохранившиеся узкие прямоугольные декоративные ниши фриза лестничного объема.
--	---



Пространственно-планировочное и декоративное решение интерьеров купеческого дома

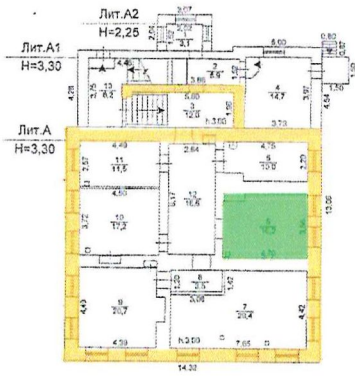
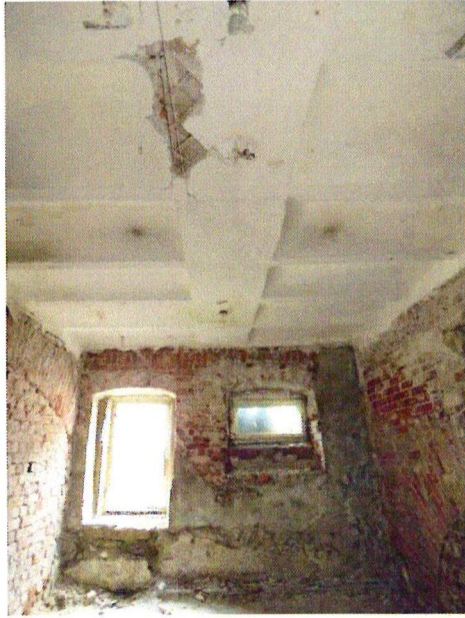
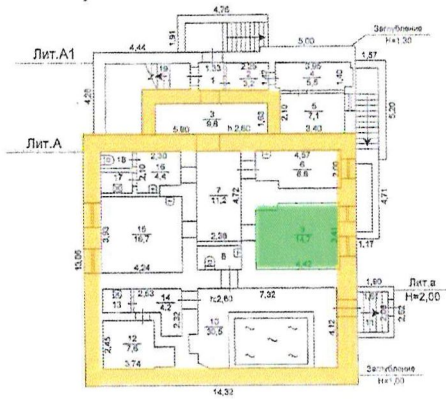
Исторические отметки межэтажного перекрытия между цокольным и первым этажом.

Исторические капитальные стены цокольного этажа, как продольные, так и поперечные: габариты и историческая кладка (с возможностью открытия заложенных исторических проемов и изменения габаритов существующих).



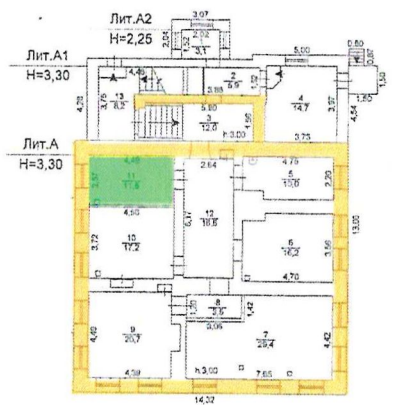
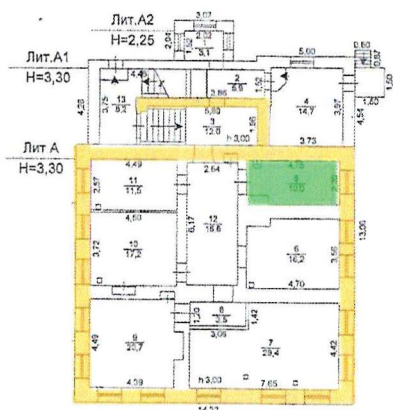
Историческое перекрытие
помещения цокольного этажа под
№ 9 технического плана:
кирпичные сводики по
металлическим балкам

Историческое перекрытие
помещения первого этажа под № 6
технического плана: кирпичные
сводики по металлическим
балкам



Сохранившийся исторический оконный проем южного фасада (в настоящее время заложенный) в помещении под № 5 на техническом плане первого этажа

Сохранившийся исторический оконный проем южного фасада (в настоящее время заложенный) в помещении под № 11 на техническом плане первого этажа



	<p>Сохранившиеся исторические оконные проемы (в настоящее время заложенные) в стенах лестничного объема</p>	
--	---	--



<p>Торговое помещение(лавка)</p>	<p>Сохранившийся фрагмент западной брандмауэрной стены кирпично-бутовой кладки</p> <p>Габариты, конструктивная система и материал сохранившейся северной фасадной стены (бутовый цоколь, кирпичная кладка стены с использованием красного глиняного кирпича на известковом растворе).</p> <p>Исторический характер обработки фасадной поверхности северной стены: штукатурка и окраска стены и архитектурно- декоративных элементов.</p> <p>Композиционное решение и архитектурно-художественное оформление северной фасадной стены: асимметричная композиция фасада;</p>
--------------------------------------	---



	<ul style="list-style-type: none"> • членение фасада по горизонтали на двенервные по ширине части – более широкую, правую и более узкую, левую; • разделение частей фасада широкой лопаткой, ее местоположение и габариты; • лопатки на флангах фасада: местоположение и габариты; • решение правой части фасада на принципе осевой симметрии; • местоположение и габариты крупного арочного проема по центральной оси правой части фасада (в настоящее время заложено) (с возможностью раскрытия); • тяга, отделяющая фриз: местоположение, габариты, профиль; • местоположение, форма, габариты трех узких прямоугольных филенок, расположенных на фризе в правой части фасада; • стилизованные филенчатые «капители», размещенные во фризовой части по осям лопаток: местоположение, форма, габариты; • профилированный карниз: габариты и профиль •
--	---



	<p>аттиковая стенка, в правой части фасада акцентированная полукружьем по оси дверного проема;</p> <ul style="list-style-type: none">• местоположение, форма, габариты двух узких прямоугольных филенок, размещенных по сторонам закругляющейся части аттиковой стенки;• квадратные филенчатые элементы аттиковой стенки, расположенные по осям лопаток: местоположение, форма, габариты;• профилированный карниз аттиковой стенки: существующие габариты и профиль.
--	--

