

Акт
Государственной историко-культурной экспертизы,
проводимой в целях обоснования включения в единый государственный
реестр объектов культурного наследия (памятников истории и культуры)
народов Российской Федерации
выявленного объекта культурного наследия
«историко-мемориальный комплекс «Площадь пионеров-героев»
по адресу: г. Челябинск, парк «Алое поле».

21 декабря 2014г.

г. Челябинск

Настоящий Акт государственной историко-культурной экспертизы составлен в соответствии с Федеральным законом «Об объектах культурного наследия (памятниках истории и культуры) народов Российской Федерации» от 25.06.2002 № 73-ФЗ, «Положением о государственной историко-культурной экспертизе», утвержденным Постановлением Правительства Российской Федерации от 15.07.2009г. № 569.

Дата начала проведения экспертизы: 12 декабря 2014г.

Дата окончания экспертизы: 21 декабря 2014г.

Место проведения экспертизы: Г. Челябинск

Сведения о заказчике:

Полное и сокращённое
наименование организации

Муниципальное бюджетное учреждение
культуры «Центр историко-культурного
наследия г. Челябинска». МБУК ЦИКНЧ
454091, г. Челябинск, ул. Коммуны, 69.
10274038852277

Юридический адрес
ОГРН

Сведения об эксперте:

Фамилия, имя, отчество
Образование
Специальность
Ученая степень (звание)
Стаж работы
Место работы и должность

Михайлова Людмила Гавриловна
Высшее
Искусствовед
-
45лет
Председатель Совета Свердловского
регионального отделения ВОО
«Всероссийское общество охраны
памятников истории и культуры»,
почетный член ВООПИиК,
искусствовед-реставратор УралНИИпроект,
Приказ Министерства культуры Российской
Федерации от 22 июня 2012 года № 625

Реквизиты аттестации
Министерством культуры
Российской Федерации

Эксперт _____



Михайлова Л.Г..

Цели и объект экспертизы:**Объект экспертизы:**

Историко-мемориальный комплекс «Площадь пионеров-героев», по адресу: Челябинская область, город Челябинск, историческое место «Алое поле», расположенный в границах проспекта Свердловского – улицы Труда - улицы Красной – проспекта Ленина.

Цель экспертизы:

- Определение историко-культурной ценности историко-мемориального комплекса «Площадь пионеров-героев», расположенного по адресу: Челябинская область, г. Челябинск, историческое место «Алое поле»; наличия /либо отсутствия/ у него признаков объекта культурного наследия, предусмотренных ст. 3 Федерального закона № 73-ФЗ от 25.06.2002г. «Об объектах культурного наследия (памятниках истории и культуры) народов Российской Федерации».
- Анализ представленных и собранных экспертом документов для обоснования принятия в установленном порядке органами государственной власти субъекта Российской Федерации решения о включении /не включении/ выявленного объекта в Единый государственный реестр объектов культурного наследия (памятников истории и культуры) народов Российской Федерации.
- Определение категории историко-культурного значения рассматриваемого объекта, при наличии у него признаков объекта культурного наследия, определение территории рассматриваемого объекта и его особенностей, составляющих предмет охраны.

Перечень документов, представленных Заказчиком

- Список № 13а вновь выявленных объектов, представляющих историческую, научную, художественную или иную культурную ценность. Утвержден ГНПЦ Челябинской области 04.09.2000 г.
- Т.С. Большакова «Историческое место «Алое поле» Комплекс «Площадь героев-пионеров» по адресу: г. Челябинск, парк «Алое поле». Научно-исследовательская работа для проведения историко-культурной экспертизы выявленного объекта культурного наследия. ОГБУК «ГНПЦ по охране культурного наследия Челябинской области» // ООО «Отделка и ремонт». Челябинск. 2014г.

Эксперт _____



Михайлова Л.Г.

Сведения об обстоятельствах, повлиявших на процесс проведения и результаты экспертизы

Обстоятельства, повлиявшие на процесс проведения и результаты экспертизы, отсутствуют.

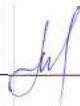
Сведения о проведённых исследованиях

Были проведены историко-архитектурные, историко-градостроительные, архивные, библиографические, натурные исследования, изучены материалы, предоставленные заказчиком. Был проведен анализ представленных заказчиком и собранных автором экспертизы материалов для определения ценности выявленного объекта культурного наследия - историко-мемориального комплекса «Площадь пионеров-героев» с точки зрения истории, культуры, архитектуры, градостроительства, эстетики для определения особенностей объекта, составляющих предмет охраны.

Перечень документов и материалов, собранных при проведении исследований для обоснования выводов экспертизы.

- Методика определения состава элементов (предметов) охраны вновь выявленных объектов – Управление научно-исследовательской экспертизы КГИОП, СПб. 2000.
- Методические указания по определению предмета охраны для объектов, предложенных к включению в реестр объектов культурного наследия, выявленных объектов культурного наследия и объектов культурного наследия федерального и регионального значения (памятников истории и культуры). - ООО «ПФ-Градо». Москомнаследие, Мск. 2011г.
- Историко-архитектурный опорный план г. Челябинска. 1992г.
- Справочник улиц города Челябинска. - Челябинск.2007. С.285.
- Уральская историческая энциклопедия. - Екатеринбург, 1998.
- Челябинск. Энциклопедия. – Челябинск, 2001.
- Схема границ памятника «Культурный слой г. Челябинска XVIII – XIX вв. Дореволюционный Челябинск в слове современников: Собрание текстов. /Сост. В.С.Боже. – Челябинск. 1997.
- В.А. Весновский. Карманный справочник «Весь Челябинск и его окрестности»
- Челябинск. 1909.// Опубликовано на сайте: Краеведение Челябинской области: <http://www.kraeved74.ru/pages/article483.html>.
- Сайт: https://vk.com/photo-31708145_322256065.
- О.В. Яхонт Советская скульптура. М., «Просвещение». 1973.

Эксперт _____



Михайлова Л.Г.

Факты и сведения, выявленные и установленные в результате проведённых исследований

Исследуемый экспертизой выявленный объект культурного наследия «историко-мемориальный комплекс «Площадь пионеров-героев», по адресу: Челябинская область, город Челябинск, историческое место «Алое поле», расположен в центральной части города Челябинска, в границах улиц Труда – Красной, проспекта Ленина – Свердловского проспекта.

Рассмотрим местоположение выявленного объекта культурного наследия – «историко-мемориальный комплекс «Площадь пионеров-героев» на карте города, историю развития данной территории, и её историко-культурную ценность.

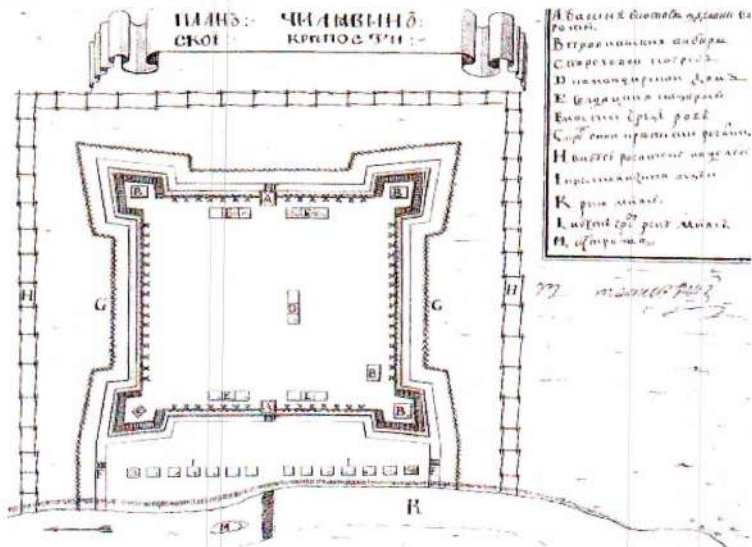


Фрагмент плана г. Челябинска 2014г. с указанием местоположения объекта экспертизы.

Эксперт _____

Михайлова Л.Г.

Город Челябинск был основан в 1736 году, в южной части Уральского региона на реке Миасс, как один из первых оплотов русских в восточном Приуралье. Он выполнял роль дозорного пункта за инородцами, подчиненными русской власти. История градостроительства на Среднем Урале стоит в ряду общего процесса освоения Уральского региона. Города Урала возникали и развивались вместе с территориальным, экономическим и природным освоением Урала. Процесс основания городов шел различными путями. Большая их часть сформировалась в результате постепенного развития населенных пунктов. На берегу извилистой реки Миасс, с древних времен существовало поселение. В первой половине XVIII века возмужавшее русское государство стало особенно усиленно укреплять свою юго-восточную границу. Челяба находилась на территории пограничной полосы между городами Оренбургом и Омском. Государство должно было охранять Урал с его заводами, рудниками и новыми городами от беспокойного соседа — Казахской орды. Огромные пространства на юго-востоке страны в 30-х годах XVIII века находились еще только в номинальной зависимости от России.



План Челябинской крепости 1736 года.

Крепость была заложена на берегах небольшой реки Миасс, являющейся притоком реки Исети. Обе эти реки берут начало в Уральских горах и текут на восток, отдавая свои воды могучему речному бассейну Тобол — Иртыш —

Эксперт _____

Л.Г. Михайлова

Михайлова Л.Г.

Объ. В районе расположения старой Челябины (Чилябы, Селябы) река Миасс (Миясс) делает крутой поворот на север. Здесь, на стыке двух географических зон, восточного склона Уральского хребта, кратко именуемого Зауральем, и Западно-Сибирской низменности, был создан в 1736 году посад. В 1746 году посад был назван крепостью. В этот период крепость представляла собою деревянные и земляные (вал) укрепления. Гарнизон крепости состоял из стрельцов, казаков и «пришлых». Государственным указом от 3 декабря 1753 г. управление посадскими людьми вверялось ратуше, а казаки стали подчиненными войсковым атаманам, подведомственным в свою очередь провинциальной канцелярии, во главе которой стоял воевода. В 1781 г. городу был дан герб — навьюченный верблюд в нижней части губернского щита. В том же 1781 году город был причислен к Уфимскому наместничеству. В 1804 г. Челябинск был переименован в уездный город Оренбургской губернии. Челябинск, как и большинство тогдашних уездных городов, был городом только по названию. Общее число жителей в городе не превышало тысячи человек.

Если мы обратимся к истории формирования городских улиц, то обнаружим, что до середины XIX века на интересующем нас участке, где расположен исследуемый экспертизой мемориальный комплекс, улиц не было. В соответствии с Генеральным, «Высочайше утвержденным 8 ноября 1838 года на город Челябину планом», началась плановая работа по упорядочиванию сетки городских улиц и формированию их красных линий.

В соответствии с формированием города по Генеральному плану 1838 года вводится разбивка всей площади города на участки для застройки. Город был поделен на правильные прямоугольные кварталы, которые в свою очередь делились на фиксированное количество участков, так называемых «дворовых мест» с определенной площадью. Фактически одно «дворовое место» могло делиться и на два хозяина и др. На протяжении всего XIX века почтовым адресом служила улица и номер «дворового места». Адреса с нумерацией домов по улице начали входить в обиход города Челябинска лишь на рубеже XIX — XX веков.

На месте сегодняшнего парка «Алое поле», местоположения объекта экспертизы — историко-мемориального комплекса «Площадь пионеров-героев», была Александровская площадь. В XIX веке эта территория была окраиной города. С западной стороны территория города заканчивалась Западным бульваром (улица Володарского), с восточной стороны город заканчивался Восточным бульваром (улица Российская), а южной границей города был Южный бульвар (восточная часть современной улицы Ленина).

Эксперт _____



Михайлова Л.Г.

Начало формирования территории бывшей Александровской площади относится к началу XIX века. Первоначально здесь, на западной окраине Челябинска, было поле для выпаса скота – городской выгон.

После убийства царя Александра II в 1881 году, на этом месте была заложена часовня в память об этом событии, получившая название Александровская. Её не достроили и разобрали. Но мысль о храме у городской власти и у купечества не пропала.

Александровская площадь в конце XIX века стала местом ярмарочного торгова и получила в народе название Ярмарочная площадь. Здесь шла торговля различными товарами: колесами для телег, кожей, тесом, хлебом, мясом, салом, солью и другими товарами. Поскольку это была городская земля, торговля на Александровской площади приносила в городскую казну хороший доход.



Общий вид ярмарочного торгова на Александровской площади. Архивное фото начала XX в.

На месте недостроенной часовни 22 июня 1907 года была заложена церковь во имя Александра Невского. Проектировал собор известный русский архитектор Александр Померанцев. Самое известное его творение – верхние ряды на Красной площади – ГУМ. Кроме челябинского Померанцев спроектировал еще три собора Александра Невского: Московский, Петербургский и Софийский. Собор был построен и начал действовать как приходская церковь с 1911 года. Отведенная под строительство церкви площадь, получила имя Александровской.

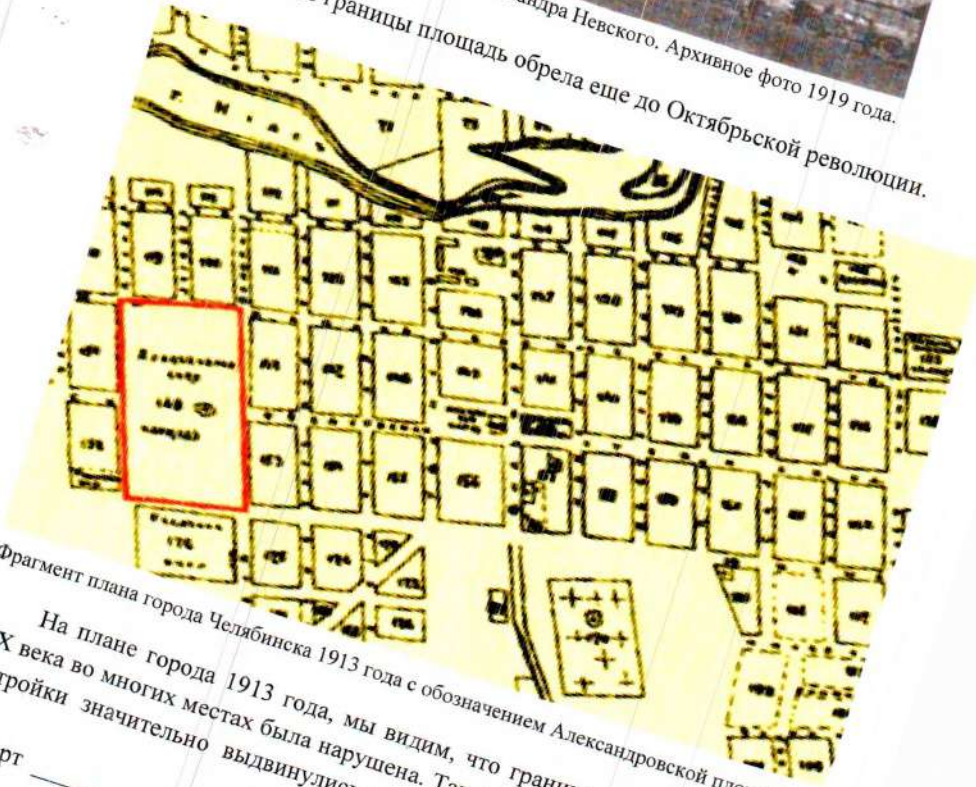
Эксперт _____

Михайлова Л.Г.



Собор во имя святого Александра Невского. Архивное фото 1919 года.

Современные границы площадь обрела еще до Октябрьской революции.



Фрагмент плана города Челябинска 1913 года с обозначением Александровской площади.

На плане города 1913 года, мы видим, что граница города ещё в конце XIX века во многих местах была нарушена. Так, по Уфимской улице городские постройки значительно выдвинулись по направлению к вокзалу, образовав

Эксперт _____

A handwritten signature in blue ink, appearing to be 'М' followed by a stylized flourish.

Михайлова Л.Г.

целый квартал за зданием Народного дома. По Большой улице постройки также выдвинулись за Южную площадь, почти вплотную подойдя к саду клуба.

На рубеже XIX – XX вв. Челябинск был включен стратегически важным перевалочным пунктом на трассе строящейся Транссибирской магистрали. Благодаря строительству железной дороги начался новый этап жизни города, связанный с развитием капитализма в России, ростом городского населения. У вокзала возник уже новый, быстро растущий город, который в недалеком будущем сольется со старым. Рост города поражает. В город пришел торговый и промышленный капитал. В городе строились заводы и фабрики. Началась застройка пустопорожних мест города. Усиленно заселяются окраины города.

Начало XX века, ознаменованное мировым экономическим кризисом 1900-1903 гг., которое сопровождалось закрытием предприятий и потерей рабочих мест. В России оно ярко проявилось в революционных событиях 1905 года. «Кровавое воскресенье» 9 января 1905 года стало началом первой русской революции. Революционные события происходили и в Челябинске. Рабочее движение в Челябинске становится все более организованным и массовым. Присоединившись к всеобщей стачке, рабочие Челябинска 13 октября 1905 года собрались на митинг на Александровской площади. Этот митинг был жестоко разогнан конной полицией. На площади пролилась кровь. В честь этого события Александровская площадь приказом Горисполкома от 29 апреля 1920 года была названа «Алым полем», на ней был разбит парк, а прилегающая к ней улица Болотная получила название Красной. С озеленением территории, начиная с 1920 года, площадь приобрела вид парка.



На экстренном заседании городского Совета 23 января 1924 года, в связи со смертью В.И. Ленина, было решено установить на этой площади памятник вождю и переименовать площадь, дав ей имя Ленина.

Эксперт _____

Михайлова Л.Г.

Проект памятника вождю был разработан южно-уральским архитектором Н.М. Чекалиным. Он был выполнен в виде мавзолея: двухэтажное сооружение с лестницами по бокам. На втором этаже по центру в нише расположен бюст вождя. Бюст отливали в Петербурге. Строительные работы проводились под руководством инженера П.И. Искосова, а гранит добывался в окрестностях города. В июле 1925 года состоялось открытие памятника. Это был первый памятник Владимиру Ильичу Ленину в стране. Под трибуной находилось маленькое помещение, предназначенное для библиотеки, где хранились труды классиков марксизма-ленинизма и проводились коллективные читки этой литературы.

Памятник Ленину использовался руководством партии и города как трибуна. От памятника начинались торжественные и праздничные шествия.



Памятник В.И. Ленину в парке «Алое поле». 1925г. Фото 2014г.

В период Великой Отечественной войны 1 августа 1942 года на территории Алого поля был открыт детский парк с фонтаном, каруселями, спортивными площадками, летней эстрадой, библиотекой-читальней, и др., которому в 1948 году было присвоено имя «XXX-летия ВЛКСМ».

Эксперт _____

Михайлова Л.Г.



«Детский парк на «Алом поле». И. Вандышев: https://vk.com/photo-31708145_322256065.

В детском парке были в центре установлены фигуры В.И. Ленина, И.В. Сталина, С.М. Кирова. Территория была украшена белыми вазами, различными скульптурами, газонами с цветами, фонтаном.



«Детский парк на «Алом поле». Архивное фото.

В 1974 году в Челябинске было принято решение о строительстве на Алом поле нового «пионерского городка», рядом со зданием Дворца пионеров и школьников.

Эксперт _____

Михайлова Л.Г.



В 1950-е годы на территории парка был открыт Дворец пионеров и планетарий.

29 октября 1958 года, в день сорокалетия ВЛКСМ на Алом поле был открыт памятник «Орленок», посвященный комсомольцам – героям Октябрьской революции и Гражданской войны на Урале.



Памятник «Орленок» в парке «Алсе поле». Фото 2014г.

Памятник «Орленок» построен на средства комсомольцев и молодежи города Челябинска. Авторы её – советский скульптор – монументалист, народный художник РСФСР Л.Н. Головницкий (1929-1994) и архитектор Е.В. Александров. Первоначально, скульптором была выполнена станковая скульптура, которая экспонировалась на выставках в Москве (1957г.), Брюсселе

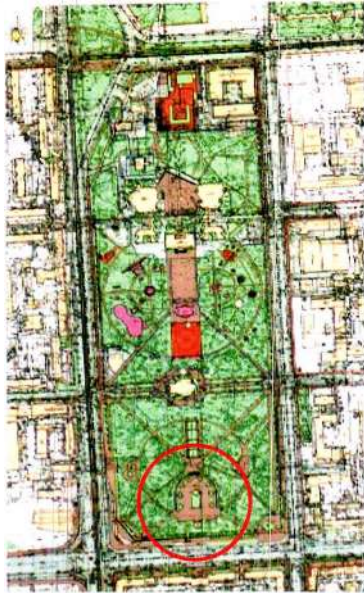
Эксперт _____

Михайлова Л.Г.

(1958г.). Комсомольцы Челябинска решили этот образ героя-комсомольца перевести в монумент. За создание памятника «Орленок» в Челябинске Л.Н. Головницкий получил в 1967г. премию Ленинского комсомола.

К середине 1960-х парку было снова возвращено название "Алое поле".

В 1986 году, в честь празднования 250-летия Челябинска, на Алом поле был установлен мемориальный комплекс, посвященный пионерам-героям.



Указана схема размещения мемориала «Площадь пионеров-героев» на Алом поле.



Место размещения мемориала пионерам-героям на территории Алого поля.

Эксперт _____

Михайлова Л.Г.

Архитектурное сооружение представляло собой 12 бронзовых портретов пионеров-героев, выполненных в виде рельефов-тондо и облицованных гранитом.



Схема границ памятника «Культурный слой г. Челябинска XVIII – XIX вв. с обозначением местоположения парка «Алое поле».

Таким образом, рассмотренное местоположение исследуемого объекта экспертизы – историко-мемориального комплекса «Площадь пионеров-героев», по адресу: Челябинская область, город Челябинск, парк «Алое поле», расположено в центральной части города, в границах улиц Труда – Красной, проспекта Ленина–Свердловского проспекта. На основании основополагающих регламентирующих документов: «Культурный слой г. Челябинска XVIII – XIX вв.», эта территория не входит в центральную часть исторического поселения с сохранившейся первоначальной градостроительной планировочной структурой. Но территория парка «Алое поле» обладает историко-культурной ценностью, как сформировавшаяся территория города в период с конца XIX – XX вв., с сохранившейся планировочной структурой. Эта территория является свидетелем исторических событий города, его градостроительных преобразований, осуществленных в городе на протяжении почти столетия.

Эксперт _____

Михайлова Л.Г.

Обоснование выводов экспертизы.

Бюро обкома ВЛКСМ города Челябинска на своем заседании от 11 февраля 1986 года постановили одобрить инициативу комсомольско-пионерского актива Челябинского Дворца пионеров и школьников имени Н.К. Крупской и объявить областную операцию «Алое поле», посвященную к 250-летию города Челябинска. Главным объектом операции было создание на Алом поле «Площади пионеров» - мемориала, посвященного пионерам-героям участникам борьбы за Советскую власть, коллективизацию сельского хозяйства, героям Великой Отечественной войны. Он должен был продолжить тему борьбы за светлое будущее, начатую установкой памятника «Орленок». В ходе операции было опубликовано обращение к молодежи города, и был объявлен поиск и сбор документов и материалов для создания мемориала.

Мемориал пионерам-героям открыт 13 сентября 1986года на Алом поле на территории Детского парка. Работу выполнил Челябинский творческо-производственный коллектив Художественного фонда РСФСР. Автор проекта – архитектор Т.Г. Филиппова и коллектив челябинских скульпторов, авторов скульптурных портретов пионеров: Б.А. Маганов (М.Кротов, В.Коробко), В.М. Цепелев (К.Джакыпов), Е.И. Макаров (Г.Акопян, С.Ковалев), А.П. Суленев (В.Коробко, М.Морозов, Л.Голиков), М.И. Харламов (К.Мягوتين, В.Котик), И.В. Бесчастнов (В.Дубинин, М.Казей), С.П. Манаенко (З.Портнова).



Общий вид на мемориальный комплекс «Площадь пионеров-героев» на Алом поле.

Эксперт _____

Михайлова Л.Г.

Исторический мемориальный комплекс «Площадь пионеров-героев» имеет по композиции форму полуовала, вытянутого вдоль центральной оси парка «Алое поле». По периметру площади с восточной и западной сторон располагается невысокая подпорная стенка с установленными на неё шестью стелами с каждой стороны. В композицию площади вписан и памятник В.И. Ленину. У площади единая композиция с памятником В.И. Ленину.

В борьбе за становление советской власти в стране и социалистическое переустройство деревни, в 1930-40-е гг., погибли ребята школьного возраста – Павлик Морозов, Коля Мяготин, Гриша Акоюн, Кочан Джакыров.

В годы Великой Отечественной войны рядом с взрослыми на защиту родины от немецких захватчиков встали дети. За героизм, проявленный в борьбе с фашизмом, посмертно орденами и медалями Советского Союза были награждены пионеры, ставшие героями страны. Это Вася Коробко, Маркс Кротов, Саша Ковалев, Володя Дубинин. Звания Героев Советского Союза посмертно были удостоены Валя Котик, Марат Казей, Зина Портнова, Леня Голиков.



Портрет Павлика Морозова и его скульптурный образ на стеле. (1918-1932гг.)



Портрет Коли Мяготина и его скульптурный образ на стеле. (1918-1932гг.)



Портрет Гриши Акопян и его скульптурный образ на стеле. (1916-1930гг.)



Портрет Кычан Джакыпова и его скульптурный образ на стеле. (1918-1932гг.)



Портрет Васи Коробко и его скульптурный образ на стеле. (1929-1944гг.)

Эксперт _____

Михайлова Л.Г.



Портрет Маркса Кротова и его скульптурный образ на стеле. (1929-1944гг.)



Портрет Саши Ковалева и его скульптурный образ на стеле. (1929-1943гг.)



Портрет Володи Дубинина и его скульптурный образ на стеле. (1930-1944гг.)

Эксперт _____

Михайлова Л.Г.



Портрет Вали Котика и его скульптурный образ на стеле. (1930-1944гг.)



Портрет Марата Казей и его скульптурный образ на стеле. (1929-1944гг.)



Портрет Зины Портновой и её скульптурный образ на стеле. (1926-1944гг.)

Эксперт _____

Михайлова Л.Г.



Портрет Лени Голикова и его скульптурный образ на стеле. (1926-1943гг.)

Все они внесены в Книгу Почета Всесоюзной пионерской организации имени В.И. Ленина.

Скульптурные портреты объединены по замыслу и выражают идеалы социалистического общества. Вместе с тем, скульптурные изображения пионера-героя соответствуют типу исторического портрета, требующего от скульптора детальной проработки особенностей портрета каждой личности.

Монументальные рельефы выполнены в лучших традициях романтической скульптуры советского реализма, отражающего героический образ пионера. Скульптурным изображениям пионеров-героев присуща правдивость и романтическая одухотворенность. Художники, используя выразительные средства скульптуры, в том числе – поворот головы, разворот фигуры в три четверти, перспективу, смогли найти средства, чтобы выразить нравственную стойкость юных героев, их душевную силу и мужество.

Рельефы-тондо с портретами пионеров-героев были отлиты из бронзы. В процессе эксплуатации, при капитальном ремонте памятников в 1999 году геральдические элементы, первоначально отлитые в бронзе, были заменены чугунными, затонированными покрытием, имитирующим бронзу.

Комплекс удачно вписан в южную часть детского парка и соответствует масштабу и строениям, расположенным на историческом месте «Алое поле».

Территория местоположения исследуемого нами объекта экспертизы - историко-мемориального комплекса «Площадь пионеров-героев», обладает

Эксперт _____

Михайлова Л.Г.

историко-культурной ценностью. Она входит в территорию выявленного объекта культурного наследия «исторической место «Алое поле», формирование которого является свидетельством исторических событий, и градостроительных преобразований, произошедших в городе Челябинске в XX веке. Территория Алого поля имеет ценность, как территория с сохранившейся градостроительной планировочной структурой, дошедшей до нашего времени с конца XIX века с сохранившимся своеобразием территории.

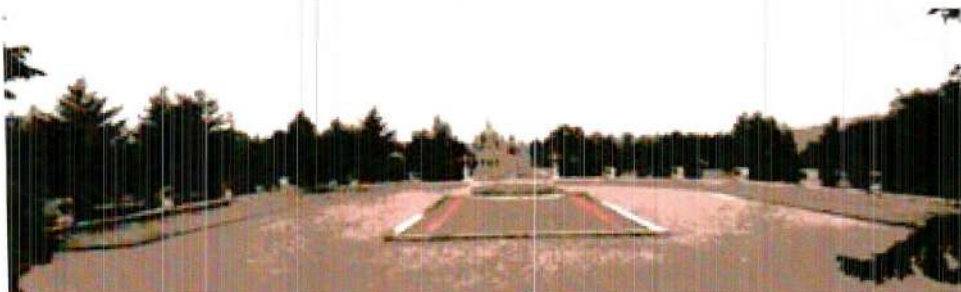


Схема планировка территории исторического места «Алое поле» в границах улиц Труда – Красная, проспекта Ленина – Свердловского проспекта, с указанием размещения на нем объекта экспертизы - историко-мемориального комплекса «Площадь пионеров-героев».

Размеры площади историко-мемориального комплекса «Площадь пионеров-героев» составляют 56Х60 метров или 3360 квадратных метров. В центре расположен розарий. Он имеет комбинированную форму: круг совмещается с прямоугольником.

Эксперт _____

Михайлова Л.Г.



Общий вид на мемориальный комплекс «Площадь пионеров-героев» на Алом поле.

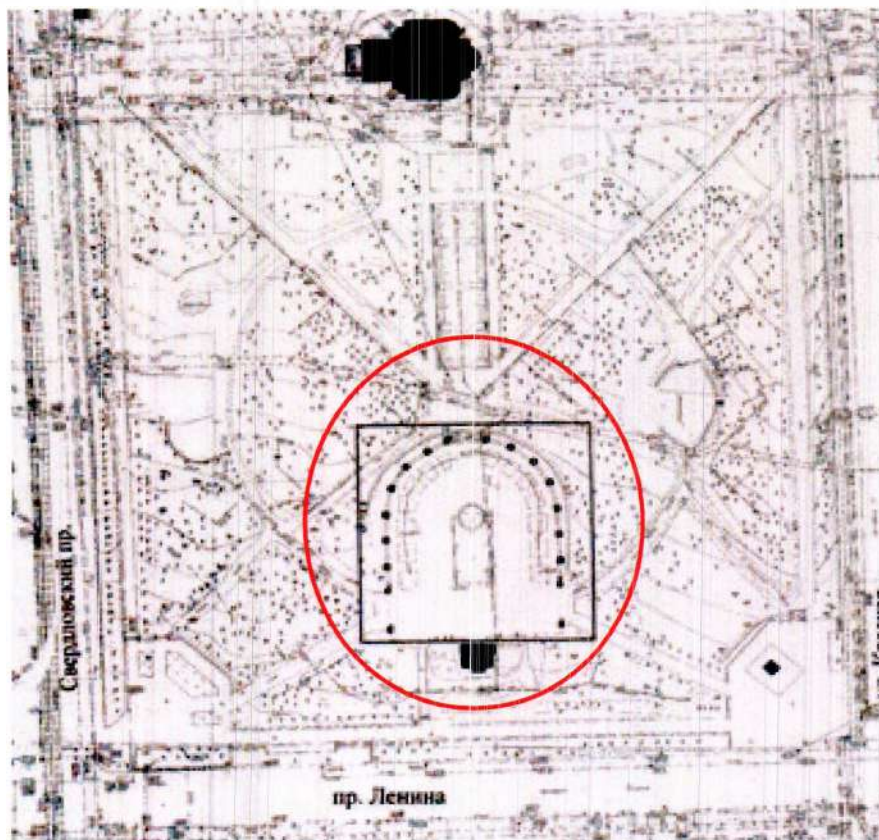


Схема размещения мемориала «Площадь пионеров-героев» на Алом поле.

В состав комплекса входят шесть колонн, представляющих собой светильники-торшеры, квадратные в плане. Они выложены из кирпича и облицованы гранитными плитами серого цвета. Четыре колонны являются завершением подпорной стенки, а две колонны стоят отдельно.

Эксперт _____

Михайлова Л.Г.

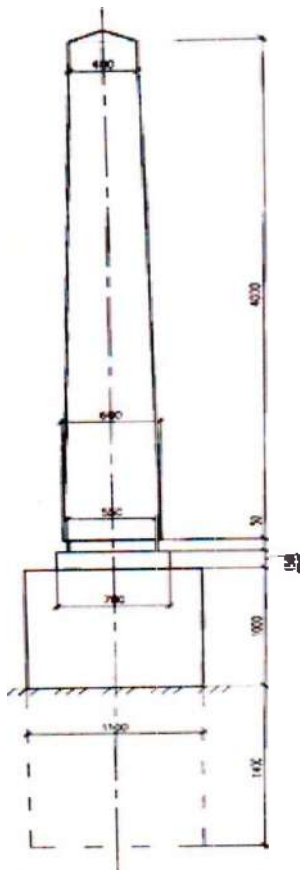
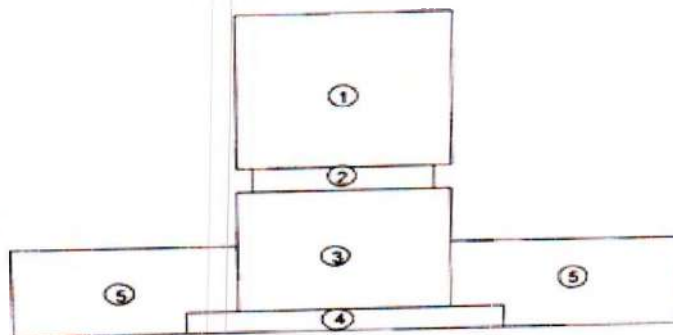


Схема колонн-светильников на «Площади пионеров-героев».

Высота подпорной стенки составляет 0,6 метра, высота стел для установления рельефов-тондо равна 2,4 метра.

Стелы

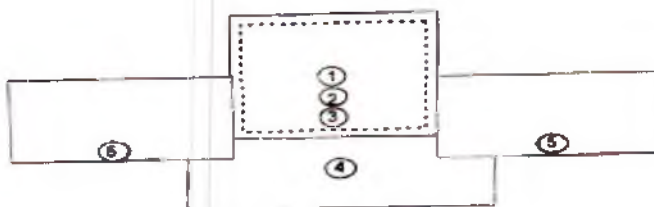
Вид спереди



Размеры по позициям:

- 1 1140 x 1140 x 1140 мм
- 2 950 x 950 x 200 мм
- 3 1140 x 1140 x 1000 мм
- 4 2300 x 400 x 200 мм
- 5 900 x 600 x 1 мм

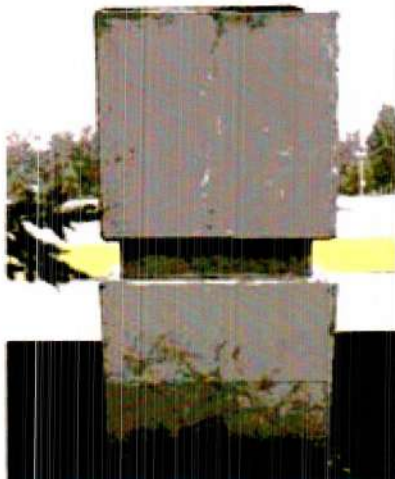
Вид сверху



Эксперт _____

Михайлова Л.Г.

На стенах крепятся портреты пионеров-героев, выполненных в виде рельефов-тондо. Под ними размещены геральдические элементы: пионерский значок и муаровая лента с именем героя.



Пример оформления стелы пионера-героя (фас, анфас, профиль стелы).

Рельефы-тондо (горельефы в медальонах) и геральдические элементы укреплены на лицевой стороне стел.

Эксперт _____

Михайлова Л.Г.



Фрагмент мемориального комплекса «Площадь пионеров-героев» на Алом поле. 2014г.

Последние ремонтно-восстановительные работы на историко-мемориальном комплексе «Площадь пионеров-героев» проводились летом 1999 года, под руководством автора проекта – архитектором Т.Г. Филиповой. Были воссозданы рельефы-тондо и геральдические элементы, осуществлена гранитная облицовка подпорных стенок, стел, светильников. Покрытие площади было выполнено из тротуарной плитки.

По результатам технического обследования конструкций, входящих в состав историко-мемориального комплекса «Площадь пионеров-героев» летом 2006 года, было сделано заключение о том, что объект находится в аварийном состоянии и требует проведения ремонтно-восстановительных работ.

Следует также отметить, что историко-мемориальный комплекс «Площадь пионеров-героев» является частью плана монументальной пропаганды и отражает главное требование этого плана: поставить на первое место установку памятников «лицам, выдающимся в области революции и общественной деятельности». Раскрытие нового социального содержания скульптуры стало значительным явлением в истории советского искусства. Ленинский план монументальной пропаганды, провозглашенный Декретом в 1918 году, привлек многих скульпторов к работе в формах монументального искусства для претворения этого плана в жизнь. Эти памятники становились вестниками новых идей, с высеченными изречениями они будили умы и сознание масс. Они были как бы уличными кафедрами в образовании людей.

Эксперт _____

Михайлова Л.Г.

Анализ документов и материалов, полученных от заказчика, а также выявленных при проведении историко-архитектурных, историко-градостроительных, архивных, библиографических и натуральных исследований, проведенных в ходе экспертизы выявленного объекта культурного наследия - «историко-мемориального комплекса «Площадь пионеров-героев», расположенного по адресу: Челябинская область, город Челябинск, историческое место «Алое поле» в границах улиц Труда – Красная – проспектов Ленина и Свердловского, позволяют сделать следующие выводы.

Исследуемый экспертизой выявленный объект культурного наследия «историко-мемориальный комплекс «Площадь пионеров-героев»:

- обладает признаками объекта культурного наследия с точки зрения истории, искусства, архитектуры, имеет историко-культурную ценность;
- является частью плана монументальной пропаганды, и в формах монументального искусства рассказывает о патриотизме и героизме пионеров, став уличной кафедрой в образовании людей;
- как памятник истории, обладает мемориальной и художественной ценностью.

Таким образом, выявленный объект культурного наследия «историко-мемориальный комплекс «Площадь пионеров-героев», построенный в Челябинске к 250-летию города, авторы - архитектор Т.Г. Филипова и группа челябинских скульпторов обладает признаками объекта культурного наследия с точки зрения истории, искусства, архитектуры, имеет историко-культурную ценность. Тема историко-мемориального комплекса отражает искреннее участие детей и подростков в жизни страны, в борьбе советского народа за победу в Великой Отечественной войне. «Историко-мемориальный комплекс «Площадь пионеров-героев», является памятником истории, обладает особенностями монументального искусства и стоит в ряду классических образцов в истории развития и становления советской скульптуры.

Выводы экспертизы

1. Рассмотренный экспертизой выявленный объект культурного наследия «историко-мемориальный комплекс «Площадь пионеров-героев», построенный на «историческом месте «Алое поле», расположенном в Челябинской области, городе Челябинске, в границах улиц Труда - Красная, проспектов Ленина и Свердловский, обладает признаками объекта культурного наследия с точки зрения истории, искусства, архитектуры, и рекомендован к постановке на государственную охрану с наименованием: «историко-мемориальный комплекс «Площадь пионеров-героев»

Эксперт _____ Михайлова Л.Г.

2.Экспертиза считает обоснованным включение выявленного объекта культурного наследия - «историко-мемориальный комплекс «Площадь пионеров-героев», расположенного на «историческом месте «Алое поле», в городе Челябинске, в границах улиц Труда - Красная, проспектов Ленина и Свердловского, в Единый государственный реестр объектов культурного наследия (памятников истории и культуры) народов Российской Федерации в качестве объекта культурного наследия областного (регионального) значения; видовой принадлежности – памятник истории.

Границы территории объекта культурного наследия предлагается установить в границах земельного участка объекта, согласно **Приложению 1**, правовой режим указанной территории согласно **Приложению 2**. Исходя из ценностных характеристик объекта, послуживших основанием для включения в реестр, и подлежащих обязательному сохранению, предлагается установить предмет охраны объекта культурного наследия согласно **Приложению 3**. Предлагаемая первичная учетная документация объекта культурного наследия представлена в **Приложении 4**, фотографии объекта представлены в **Приложении 5**.

Я, Михайлова Людмила Гавриловна, в соответствии с законодательством Российской Федерации несу ответственность за достоверность и обоснованность сведений и выводов, изложенных в настоящем акте.

Список приложений:

- 1.Схема границ территории объекта культурного наследия.
- 2.Правовой режим использования земель в границах территории ОКН.
- 3.Предмет охраны объекта культурного наследия.
- 4.Учетная карта.
5. Иллюстрации.

Эксперт



Л.Г. Михайлова

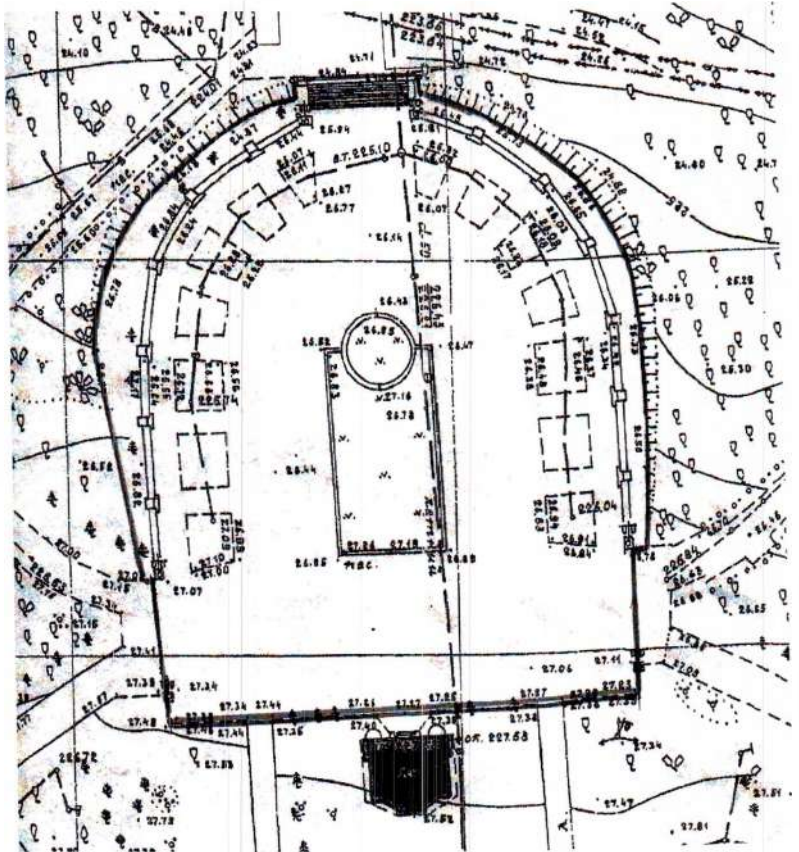
«21» декабря 2014г.

Эксперт



Михайлова Л.Г.

**Схема границ территории
объекта культурного наследия областного (регионального) значения
«Историко-мемориальный комплекс «Площадь пионеров-героев»,
г. Челябинск, «Историческое место «Алое поле».**

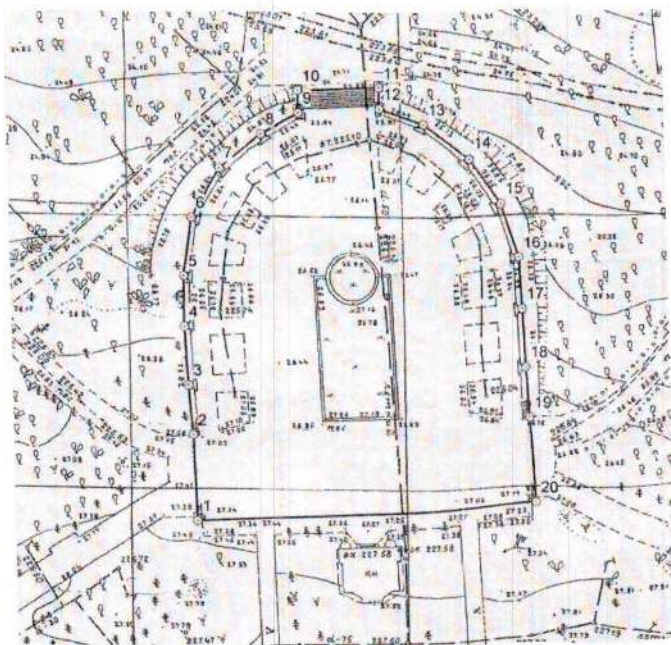


Граница территории объекта культурного наследия повторяет форму подпорной стенки памятника, образуя в плане замкнутый полуовал.

Эксперт _____

Михайлова Л.Г.

Система координат МСК-74. Описание поворотных точек границ земельного участка в координатах X и Y соответствует: «точка 1»: X=605814.12 Y=2322865, «точка 2»: X=605829.91 Y=2322864.75, «точка 3»: X=605839.02 Y=2322863.98, «точка 4»: X=605849.51 Y=2322863.31, «точка 5»: X=605858.71 Y=2322863.30, «точка 6»: X=605869.59 Y=2322864.88, «точка 7»: X=605878.62 Y=2322870.03, «точка 8»: X=605884.65 Y=2322287.77, «точка 9»: X=605888.59 Y=2322884.49, «точка 10»: X=605892.59 Y=2322884.47, «точка 11»: X=605893.35 Y=2322899.25, «точка 12»: X=605889.55 Y=2322899.28, «точка 13»: X=605886.81 Y=2322907.38, «точка 14»: X=605880.65 Y=2322915.70, «точка 15»: X=605872.37 Y=2322921.29, «точка 16»: X=605862.31 Y=2322924.33, «точка 17»: X=605852.82 Y=2322924.79, «точка 18»: X=605842.33 Y=2322925.31, «точка 19»: X=605833.21 Y=2322925.92, «точка 20»: X=605817.44 Y=2322926.96



Эксперт

Михайлова Л.Г.

**Правовой режим земельного участка в границах
объекта культурного наследия областного (регионального) значения
«Историко-мемориальный комплекс «Площадь пионеров-героев»,
Г. Челябинск, «Историческое место «Алое поле».**

– Запрещение капитального строительства, искажения традиционных характеристик эволюционно сложившейся композиции площади, изменения характеристик природного ландшафта, композиционно связанного с объектом культурного наследия.

– Реставрация объекта культурного наследия, обеспечение неизменности его облика в соответствии с особенностями данного объекта (предметом охраны), консервация и реставрация исторически ценных градоформирующих объектов, устранение диссонирующих объектов, озеленение и благоустройство территории в соответствии с согласованным в установленном порядке проектом реставрации.

– Обеспечение доступности объекта культурного наследия в целях его экспонирования, обеспечение сохранения традиционного визуального восприятия объекта культурного наследия с основных видовых точек, обеспечение мер по сохранности объекта культурного наследия, защиты его от динамических воздействий.

– Реконструкция инженерных сетей и дорог, не нарушающая целостность объекта культурного наследия и не создающая угрозы повреждения, разрушения или уничтожения объектов, составляющих историко-мемориальный комплекс площади.

Эксперт



Л.Г. Михайлова

21 декабря 2014г.

Эксперт



Михайлова Л.Г.

**Предмет охраны
объекта культурного наследия областного (регионального) значения
«Историко-мемориальный комплекс «Площадь пионеров-героев»,
г. Челябинск, «Историческое место «Алое поле».**

1. Градостроительный уровень: полуовал площади формирует южную часть детского парка на территории Алого поля, в размерах подпорной стенки с установленными на ней 12 стелами с рельефами-тондо, 6 светильниками-торшерами. Вместе с памятниками В.И. Ленину и «Орленок», формирует историко-мемориальную часть исторического места Алое поле на территории города Челябинска, в границах улиц Труда - Красной - проспекта Ленина - Свердловского проспекта.

2. Объемно-планировочная композиция: площадь памятника истории по композиции имеет форму полуовала, вытянутого вдоль центральной оси парка «Алое поле». По периметру площади расположена подпорная стенка, на восточной и западной сторонах которой установлены по шесть стел с рельефами-тондо и светильниками-торшерами, закрепляющими границы подпорной стенки и площади. В композицию площади, по её центральной оси, вписан также памятник В.И. Ленину. Объекты монументального искусства рельефы-тондо - портреты 12 пионеров-героев, расположены на стелах. Композиция стел, включающая рельефы-тондо, выполненных в медальонах в объемах скульптуры горельефов, постамент украшен геральдическими элементами – пионерскими значками и муаровой лентой.

3. Текстовое оформление: на главном фасаде стел на постаменте на изображении муаровой ленты установлена надпись с именем пионера-героя. Текст является неотъемлемой частью памятника и входит в предмет охраны.

4. Форма и материал памятника: скульптуры-горельефы в медальонах – бронза; геральдические элементы – пионерский значок и муаровая лента – чугун, со специальным покрытием, имитирующим бронзу.

5. Отделки оформления площади: стелы, подпорная стенка, торшеры-светильники - кирпич, облицованный серым гранитом со шлифованной поверхностью. Площадь выложена красной тротуарной плиткой.

Эксперт



Л.Г. Михайлова

21 декабря 2014г.

Эксперт



Михайлова Л.Г.

УЧЕТНАЯ КАРТА

объекта, представляющего историко-культурную ценность

I. Наименование объекта культурного наследия
«Историко-мемориальный комплекс «Площадь пионеров-героев»

II. Время создания (возникновения) объекта культурного наследия и (или) дата связанного с ним исторического события 1986 год.

III. Адрес (местонахождение) объекта культурного наследия (по данным государственного учета объектов культурного наследия)
г. Челябинск, «Историческое место «Алое поле» ул. Труда/ ул. Красная/пр. Ленина/Свердловский пр.

IV. Вид объекта культурного наследия

Памятник	Ансамбль	Достопримечательное место
+		

V. Общая видовая принадлежность объекта культурного наследия

Памятник археологии	Памятник истории	Памятник градостроительства и архитектуры	Памятник искусства
			+

VI. Использование объекта культурного наследия или пользователь

Музеи, библиотеки	архивы,		Организации торговли	
Организации науки и образования			Организации общественного питания	
Театрально-зрелищные организации			Гостиницы, отели	
Органы власти и управления			Офисные помещения	
Воинские части			Жилье	
Религиозные организации			Парки, сады	+
Организации здравоохранения			Некрополи, захоронения	
			Не используется	

Эксперт _____



Михайлова Л.Г.

VII. Общие сведения о дате и обстоятельствах выявления объекта.

ГНПЦ по охране исторического и культурного наследия. Список № 13а (№2 - истории) вновь выявленных объектов, представляющих историческую, научную, художественную или иную культурную ценность от 25 января 2000г.

VIII. Общее описание объекта, сведения о его возникновении, изменениях, реставрациях, утратах, а также о работах по его сохранению.

В борьбе за становление советской власти в стране и социалистическое переустройство деревни, в 1930-40-е гг., погибли ребята школьного возраста – Павлик Морозов, Коля Мяготин, Гриша Акопян, Кочан Джакыров. В годы Великой Отечественной войны рядом с взрослыми на защиту родины от немецких захватчиков встали дети. За героизм, проявленный в борьбе с фашизмом, посмертно орденами и медалями Советского Союза были награждены пионеры, ставшие героями страны. Это Вася Коробко, Марк Кротов, Саша Ковалев, Володя Дубинин. Звания Героев Советского Союза посмертно были удостоены Валя Котик, Марат Казей, Зина Портнова, Лена Голиков. Все они внесены в Книгу Почета Всесоюзной пионерской организации имени В.И. Ленина.

Исторический мемориальный комплекс «Площадь пионеров-героев» имеет по композиции форму полуовала, вытянутого вдоль центральной оси парка «Алое поле». По периметру площади с восточной и западной сторон располагается невысокая подпорная стенка с установленными на неё шестью стелами с каждой стороны. В композицию площади вписан и памятник В.И. Ленину. У площади единая композиция с памятником В.И. Ленину.

Скульптурные портреты объединены по замыслу и выражают идеалы социалистического общества. Вместе с тем, скульптурные изображения пионера-героя соответствуют типу исторического портрета, требующего от скульптора детальной проработки особенностей портрета каждой личности. Монументальные рельефы выполнены в лучших традициях романтической скульптуры советского реализма, отражающего героический образ пионера. Скульптурным изображениям пионеров-героев присуща правдивость и романтическая одухотворенность. Художники, используя выразительные средства скульптуры, в том числе – поворот головы, разворот фигуры в три четверти, перспективу, смогли найти средства, чтобы выразить нравственную стойкость юных героев, их душевную силу и мужество.

Рельефы-тондо с портретами пионеров-героев выполнены в бронзе. В процессе эксплуатации, при капитальном ремонте памятников в 1999 году геральдические элементы, первоначально отлитые в бронзе, заменены чугунными, затонированными покрытием, имитирующим бронзу.

Историко-мемориальный комплекс «Площадь пионеров-героев» построен к 250- летию города Челябинска в 1986г. Автор проекта - архитектор Т.Г. Филипова и группа челябинских скульпторов. Комплекс удачно вписан в южную часть детского парка и соответствует масштабу и строениям, расположенным на историческом парке «Алое поле», расположенном в городе Челябинске, в границах улиц Труда - Красная, проспекта Ленина - Свердловского проспекта. Тема историко-мемориального комплекса «Площадь пионеров-героев» отражает тему участия детей и подростков в борьбе советского народа за светлое

Эксперт _____



Михайлова Л.Г.

будущее, за построение социализма в стране, в борьбе за победу советского народа в Великой Отечественной войне. Мемориальный комплекс «Площадь пионеров-героев», является произведением монументального искусства, стоящим в ряду классических образцов в истории советской скульптуры.

Составитель учетной карты

Государственный эксперт по
проведению историко-культурной
экспертизы

Л. Г. Михайлова

должность	подпись	инициалы, фамилия
-----------	---------	-------------------


Уполномоченное должностное лицо органа охраны объектов культурного наследия

должность	подпись	инициалы, фамилия

М. П. _____

Дата составления учетной карты

Эксперт _____



Михайлова Л. Г.

Эксперт

Мф

Михайлова Л.Г.

г. Челябинск

**ОБЪЕКТЫ
ИСТОРИИ**

**СПИСОК № 2
(продолжение)**

вновь выявленных объектов, представляющих историческую, научную, художественную или иную культурную ценность

Утверждаю
Директор государственного научно-производственного центра по охране исторического и культурного наследия Челябинской области

« 25 » января



Учет осуществляет Государственный научно-производственный центр по охране исторического и культурного наследия Челябинской области

№№ п/п	Наименование объекта	Датировка	Местонахождение объекта	Собственник пользователь	Техническое состояние	заключение экспертизы
1	2	3	4	5	6	7
58	Историко-мемориальный комплекс «Биоценоз пионеров - героев» (в составе комплекса 12 стел и 6 торшеров - светильников)	1986 г.	пр. Ленина, парк Алое поле	муниципальная собственность	хорошее	экспертизой ГНПЦ рекомендован к постановке на госохрану
60	Исторические места «Алое поле». Комплекс:		пр. Ленина, парк Алое поле			экспертизой ГНПЦ рекомендован к постановке на госохрану
59/1	Алекса́ндро-Невская церковь - памятник архитектуры.	1907-1911 г.г		областная собственность	удовлетв	
59/2	«Орленок» - памятник монументального искусства	1958 г.		федеральная собственность	хорошее	
59/3	памятник В.И. Ленину - памятник монументального искусства	1925 г.		муниципальная собственность	хорошее	
59/4	архитектурный комплекс дворян творчества молодежи, арх. Б. Баранов, В. Глазырин, Ю. Перчаткин, Н. Семейкин, А. Слободский, инж. Л. Баади́на, В. Туркин, худ. Ю. Александров, А. Кудрявцев, А. Вороти́нкова, М. Краси́льникова	1978 г.	Свердловский пр., 59	муниципальная собственность, городской дворец творчества учащейся молодежи	удовлетв	

55

Приложение №5

Эксперт

Михайлова Л.Г.

1	2	3
59/5	старое здание Дворца пионеров Арх..Ю.Данилов	1956
59/6	историко-мемориальный комплекс "Площадь пионеров-героев"	1986
60. 7*	городская площадь, где на митинге был вручен наказ добровольцам-танкистам	9 мая 1943 г.
61. 7*	здание, где формировалась 63-я Челябинская добровольческая танковая бригада	1943
62. 7*	дом, где размещалась конспиративная квартира РСДРП	1905
63. 7*	здание городской больницы, где находился на лечении В.Блюхер	1918
64. 7*	место пребывания С.М.Кирова в марте 1912 года	19-30.03.1912
65. 7*	здание, где погиб милиционер Л.Харлов	1965
66. 7* 4*	место гибели командира красногвардейского отряда М.Мехового	1918

4	5	6	7
<p>Свердловский пр. 59</p> <p>пр.Ленина. Алое поле</p> <p>площадь, ул.Кирова,161</p> <p>Ленинский район, п/л "Чайка"</p> <p>ул.Труда, 108</p> <p>Воровского, 16</p> <p>ул.Цюльпинга, 19</p> <p>ул.Гагарина. 2</p> <p>п.Шершни</p>	<p>муницип.собств. городской Дворец творчества</p> <p>муниц.собств.</p>	<p>удявляет</p> <p>хорошее</p>	



Западная часть историко-мемориального комплекса «Площадь пионеров-героев».



Восточная часть историко-мемориального комплекса «Площадь пионеров-героев».

Эксперт _____

Михайлова Л.Г.



Стела с портретом Коли Мяготина.



Стела с портретом Володи Дубинина



Стела с портретом Лени Голикова.

Эксперт _____

Михайлова Л.Г.

Дата: 22.06.2012
 Номер: 625

Страницы: 1 из 23 | 1 2 3 4 5 6 7 8 9 10 11 ▶ ▶ |



МИНИСТЕРСТВО КУЛЬТУРЫ РОССИЙСКОЙ ФЕДЕРАЦИИ

ПРИКАЗ

22 июня 2012 г.

Москва

№ 625

Об утверждении статуса аттестованного эксперта по проведению
 государственной историко-культурной экспертизы

В соответствии со статьей 30 Федерального закона от 25 июня 2002 г. № 73-ФЗ «Об объектах культурного наследия (памятниках истории и культуры) народов Российской Федерации», с пунктом 9 Положения о государственной историко-культурной экспертизе, утвержденного постановлением Правительства Российской Федерации от 15 июля 2009 г. № 569, Положением о порядке аттестации экспертов по проведению государственной историко-культурной экспертизы, утвержденным приказом Минкультуры России от 26 августа 2010 г. № 563 (в редакции приказа Минкультуры России от 17 октября 2011 г. № 1003), руководствуясь Положением об аттестационной комиссии Минкультуры России, утвержденным приказом Минкультуры России от 29 декабря 2011 г. № 1276, протоколом заседания аттестационной комиссии Минкультуры России от 28 мая 2012 г. № 3, п р и к а з ы в а ю:

1. Утвердить статус аттестованного эксперта по проведению государственной историко-культурной экспертизы кандидатом согласно приложению.

Эксперт

Михайлова Л.Г.

Дата: 22.06.2012
Номер: 625

Страницы: 2 из 23 | < << 2 3 4 5 6 7 8 9 10 11 >> > |

2

2. Департаменту государственного контроля и надзора в сфере культурного наследия обеспечить размещение информации об аттестованных экспертах на официальном сайте Минкультуры России в сети Интернет.

3. Контроль за исполнением настоящего приказа возложить на старшего секретаря - заместителя Министра культуры Российской Федерации Г.П.Ивлиева.

Врио Министра



А.Е.Бусыгин

Последнее обновление на сайте: 14:09 06.07.2012

Эксперт

Михайлова Л.Г.

Дата: 22.06.2012
 Номер: 625

Страницы: 3 из 23 ◀ ◁ 1 2 3 4 5 6 7 8 9 10 11 ▶ ▶ |

Приложение

Утверждено приказом
 Министерства культуры
 Российской Федерации

от «22» июня 2012 г. № 625

Аттестованные эксперты по проведению
 государственной историко-культурной экспертизы

№	Фамилия, имя, отчество	Объекты экспертизы
1	Аверьянова Александра Евгеньевна	<ul style="list-style-type: none"> • документы, обосновывающие включение объектов культурного наследия в реестр; • документы, обосновывающие изменение категории историко-культурного значения объекта культурного наследия; • документы, обосновывающие отнесение объекта культурного наследия к историко-культурным заповедникам, особо ценным объектам культурного наследия народов Российской Федерации либо объектам всемирного культурного и природного наследия; • проекты зон охраны объекта культурного наследия; • документация, обосновывающая проведение работ по сохранению объекта культурного наследия.
2	Ануфриев Дмитрий Евгеньевич	<ul style="list-style-type: none"> • объекты, обладающие признаками объекта культурного наследия; • земельные участки, подлежащие хозяйственному освоению;

Эксперт _____

Михайлова Л.Г.

Дата: 22.06.2012
 Номер: 625

Страницы: 14 из 23 |< < 9 10 11 12 13 14 15 16 17 18 19 > >|

12

		<ul style="list-style-type: none"> • документы, обосновывающие отнесение объекта культурного наследия к историко-культурным заповедникам, особо ценным объектам культурного наследия народов Российской Федерации либо объектам всемирного культурного и природного наследия; • проекты зон охраны объекта культурного наследия; • документация, обосновывающая проведение работ по сохранению объекта культурного наследия.
31	Михайлова Людмила Гавриловна	<ul style="list-style-type: none"> • объекты, обладающие признаками объекта культурного наследия; • документы, обосновывающие включение объектов культурного наследия в реестр; • документы, обосновывающие исключение объектов культурного наследия из реестра; • документы, обосновывающие изменение категории историко-культурного значения объекта культурного наследия;
32	Моргунова Нина Леонидовна	<ul style="list-style-type: none"> • объекты, обладающие признаками объекта культурного наследия; • земельные участки, подлежащие хозяйственному освоению; • документы, обосновывающие включение объектов культурного наследия в реестр; • документы, обосновывающие исключение объектов культурного наследия из реестра;
33	Николаева Елена	<ul style="list-style-type: none"> • документация, обосновывающая

Эксперт



Михайлова Л.Г.