

АКТ
государственной историко-культурной экспертизы
выявленного объекта культурного наследия в целях обоснования целесообразности
включения такого объекта в единый государственный реестр объектов культурного
наследия (памятников истории и культуры) народов Российской Федерации
«Плотина», расположенного по адресу: Нязепетровский муниципальный район, д.
Шемаха



г. Челябинск
2023 г.

Настоящий Акт государственной историко-культурной экспертизы составлен в соответствии с Федеральным законом от 25 июня 2002 г. № 73-ФЗ «Об объектах культурного наследия (памятниках истории и культуры) народов Российской Федерации» (далее – Федеральный закон), Положением о государственной историко-культурной экспертизе, утвержденным постановлением Правительства Российской Федерации от 15 июля 2009 г.

№569 (далее – Положение), для обоснования вывода экспертизы об обоснованности (положительное заключение) или необоснованности (отрицательное заключение) включения объекта культурного наследия в реестр (Положение, п. 20 а) в целях обоснования включения объекта культурного наследия в реестр, определения категории историко-культурного значения объекта культурного наследия (Федеральный закон, статья 28).

В соответствии с пунктом 11 указанного выше Положения экспертиза проводится одним экспертом.

1. **Дата начала проведения экспертизы:** 1 сентября 2023 года.
2. **Дата окончания проведения экспертизы:** 30 сентября 2023 года
3. **Место проведения экспертизы:** г. Челябинск
4. **Сведения о заказчике и исполнителе экспертизы:**

Сведения о заказчике экспертизы:

Наименование	Государственный комитет охраны объектов культурного наследия Челябинской области, Челябинская область, г. Челябинск, ул. Воровского д. 30
--------------	---

Сведения об исполнителе экспертизы:

Наименование	Общество с ограниченной ответственностью "АРХ-КУЛЬТ"
ИНН, ОГРН	ИНН 7415110998 ОГРН 1227400034267

5. **Сведения об эксперте (физическом лице), проводившем экспертизу:**

Фамилия, имя и отчество	Николаева Вероника Николаевна
Образование	высшее
Специальность	архитектор
Ученая степень	нет
Стаж работы	22 года
Место работы и должность	главный архитектор проекта ООО «АВЕРО ГРУП»
Решение уполномоченного органа по аттестации экспертов на проведение	приказ Министерства культуры Российской Федерации от 30.08.2023 № 2519: • <u>выявленные объекты культурного наследия в целях</u>

экспертизы с указанием объектов экспертизы	<u>обоснования целесообразности включения данных объектов в реестр:</u> <ul style="list-style-type: none"> • документы, обосновывающие включение объектов культурного наследия в реестр; • документы, обосновывающие отнесение объекта культурного наследия к историко-культурным заповедникам, особо ценным объектам культурного наследия народов Российской Федерации либо объектам всемирного культурного и природного наследия; • проектная документация на проведение работ по сохранению объектов культурного наследия; • документация, обосновывающая границы защитной зоны объекта культурного наследия; • проекты зон охраны объекта культурного наследия.
--	--

6. Информация об ответственности за достоверность сведений:

Я, нижеподписавшийся, эксперт государственной историко-культурной экспертизы Николаева Вероника Николаевна, признаю свою ответственность за соблюдение принципов проведения государственной историко-культурной экспертизы, установленных статьей 29 Федерального закона от 25.06.2002 г. № 73-ФЗ «Об объектах культурного наследия (памятниках истории и культуры) народов Российской Федерации», Положением о государственной историко-культурной экспертизе, утвержденным постановлением Правительства Российской Федерации от 15 июля 2009 г. № 569 и отвечаю за достоверность сведений, изложенных в настоящем заключении экспертизы.

Настоящим подтверждаю, что предупрежден об уголовной ответственности за дачу заведомо ложных сведений по статье 307 Уголовного кодекса Российской Федерации, содержание которой мне известно и понятно.

Отношения эксперта и Заказчика экспертизы.

Эксперт:

- не имеют родственных связей с Заказчиком экспертизы (далее - Заказчик) (его должностными лицами, работниками);
- не состоят в трудовых отношениях с Заказчиком;
- не имеют долговых или иных имущественных обязательств перед Заказчиком;

- не владеют ценными бумагами, акциями (долями участия, паями в уставных капиталах) Заказчика;

- не заинтересованы в результатах исследований и решений, вытекающих из настоящего заключения экспертизы, с целью получения выгоды в виде денег, ценностей, иного имущества, услуг имущественного характера или имущественных прав для себя или третьих лиц.

7. Правовые основания для проведения экспертизы:

1. Федеральный закон от 25 июня 2002 года № 73-ФЗ «Об объектах культурного наследия (памятниках истории и культуры) народов Российской Федерации»;

2. Закон Челябинской области от 12 мая 2015 года N 168-ЗО «Об объектах культурного наследия (памятниках истории и культуры) в Челябинской области»

3. Положение о государственной историко-культурной экспертизе, утвержденное постановлением Правительства Российской Федерации от 15 июля 2009 года № 569;

4. Положение о едином государственном реестре объектов культурного наследия (памятников истории и культуры) народов Российской Федерации, утвержденное приказом Министерства культуры Российской Федерации от 3 октября 2011 года № 954;

5. Требования к составлению проектов границ территории объектов культурного наследия, утвержденные приказом Министерства культуры Российской Федерации от 4 июня 2015 года № 1745;

6. Порядок проведения работ по выявлению объектов, обладающих признаками объекта культурного наследия, и государственному учету объектов, обладающих признаками объекта культурного наследия, утвержденный приказом Министерства культуры Российской Федерации от 2 июля 2015 года № 1905;

7. Порядок определения предмета охраны объекта культурного наследия, включенного в единый государственный реестр объектов культурного наследия (памятников истории и культуры) народов Российской Федерации в соответствии со статьей 64 Федерального закона от 25 июня 2002 года № 73-ФЗ «Об объектах культурного наследия (памятниках истории и культуры) народов Российской Федерации», утвержденный приказом Министерства культуры Российской Федерации от 13 января 2016 года № 28.

8. Цели экспертизы

Обоснование целесообразности включения в единый государственный реестр объектов культурного наследия (памятников истории и культуры) народов Российской Федерации выявленного объекта культурного наследия «Плотина», расположенного по адресу: Нязепетровский муниципальный район, д. Шемаха.

9. Объекты экспертизы

– Выявленный объект культурного наследия «Плотина», расположенный по адресу: Нязепетровский муниципальный район, д. Шемаха;

– Документы, обосновывающие включение в единый государственный реестр объектов культурного наследия (памятников истории и культуры) народов Российской Федерации выявленного объекта культурного наследия «Плотина», расположенный по адресу: Нязепетровский муниципальный район, д. Шемаха.

10. Перечень документов, представленных Заказчиком

Копия приказа о включении объекта в перечень выявленных объектов культурного наследия Челябинской области, представляющих историческую, художественную или иную ценность, объектов, обладающих признаками объекта культурного наследия.

11. Сведения об обстоятельствах, повлиявших на процесс проведения и результаты экспертизы

Обстоятельства, повлиявшие на процесс проведения и результаты проведения экспертизы, отсутствуют.

12. сведения о проведенных исследованиях в рамках экспертизы (примененные методы, объем и характера выполненных работ, результаты)

– Сбор сведений о земельных участках и объектах недвижимости в границах исследуемой территории;

– Ознакомление с объектом экспертизы, изучение документов, представленных Заказчиком экспертизы;

– Визуальный осмотр (натурное обследование) и фотофиксация Объекта и его территории;

– Сбор и анализ архивных, библиографических, научно-исследовательских материалов по рассматриваемому объекту и прилегающей к нему территории;

– Анализ собранных сведений и материалов;

– Разработка предмета охраны рассматриваемого объекта;

– Разработка границ территории рассматриваемого объекта, разработка режимов использования земель и требований к градостроительным регламентам в границах территории рассматриваемого объекта;

– Консультирование с заказчиком экспертизы по содержательным вопросам относительно объекта экспертизы;

– Формулирование вывода экспертизы, составление заключения экспертизы в виде Акта государственной историко-культурной экспертизы.

13. Факты и сведения, выявленные и установленные в результате проведенных исследований.

– Исторические сведения об объекте

Шемаха – село на северо-западе Челябинской области, в Нязепетровском районе. В конце 1740-х годов на современной территории Шемахи возникла Сорокинская пристань и поселение Сорокино. Это место подобрали братья Сорокины, в честь которых и появилось название. В 1760 году на реке Шемахе возникла пильная мельница. Жители строили барки и обслуживали железные караваны, отправлявшиеся каждую весну с заводской продукцией вниз по реке Уфе. С Сорокинской пристани отправляли продукцию Каслинского и Кыштымских заводов. Здесь догружались дополнительным металлом суда, шедшие с расположенной выше по течению Озерской пристани.

В 1809 году купец Лев Иванович Расторгуев, купивший Кыштымский горный округ, основал тут Шемахинский железоделательный завод (в некоторых источниках и картах его называют Шамагинский или Шамахинский).

Завод был пущен 14 мая 1812 года (по другим данным в 1814 году). Предприятие было вспомогательным, входило в Кыштымский горный округ. Известно, что в 1812 году в заводском поселке проживало около 500 человек. Среди населения было много старообрядцев. В начале XX века верхнюю часть села еще называли Сорокино, а нижнюю — Шемаха. Сейчас топоним «Сорокино» тут уже не употребляется.

На реке Шемахе, рядом с пильной мельницей, был выстроен молотовый завод для переделки чугуна (с 7 молотами) и кузница с двумя горнами для производства барочных гвоздей. Для производства использовался чугун Нязепетровского завода. Здесь выпускали сортовое железо, якоря, гвозди. Якорей производилось до 4500 пудов в год. Случалось, что в реке Уфе находили огромные якоря с Шемахинского завода, оказавшиеся на дне в результате крушений барок.

В 1823 году завод перешел в собственность Е.Л. Зотовой и М.Л. Харитоновой. К концу 1830-х годов действовало уже 14 кричных горнов, 13 кричных молотов, 4 кузнечных и 2 гвоздарных горна, 7 гвоздарных молотов, слесарная мастерская. При горнах имелись 2 воздуходувные машины. Действовало 15 водяных колес общей мощностью в 250 лошадиных сил.

В 1851 году была закрыта гвоздарная кузница. В 1858 году установлены новый кричный молот и воздуходувная машина, заменившая две устаревшие, одновременно внедрен контуазский способ производства железа. Во второй половине XIX века заводское оборудование практически не модернизировалось: количество горнов и молотов в 1870-е годы сократилось до 12. Износ оборудования привел к падению объема производства.

Весной 1893 года произошел массовый отказ рабочих от работы. И не удивительно: изношенное оборудование приводило к большому количеству брака, за который рабочих

нешадно штрафовали. Выступления рабочих подтолкнули заводладельцев к частичной реконструкции предприятия: в плотине был сделан новый прорез, установлены первые паровые котлы и паровой молот, который начал действовать в 1898 году. На рубеже веков энергетическое хозяйство завода составляли 4 водяных колеса общей мощностью в 30 лошадиных сил, водяная турбина в 8 лошадиных сил, паровая машина в 10 лошадиных сил. Основное оборудование состояло из 6 кричных горнов, 2 вододействующих и 1 парового молотов, 4 кузнечных горнов.

В 1900 году завод от наследников Е.Л. Зотовой и М.Л. Харитоновой перешел к обществу Кыштымских горных заводов. В результате экономического кризиса начала XX века производство железа постепенно сокращалось, часть оборудования простаивала. В 1905 году работали только 2 кричных горна.

В 1907 году Шемахинский завод был остановлен. Кричную фабрику переоборудовали в мукомольную мельницу, однако в 1930 году она сгорела. Позже в цехах бывшего завода разместились промартель, деревообрабатывающий завод. В настоящее время на этой территории расположена лесопилка.

– Современная градостроительная ситуация

Объект расположен на северо-востоке села Шемаха Нязепетровского муниципального района на реке Шемаха.

Инфраструктура исследуемой территории не организована и не благоустроена. К объекту проложена дорога без дорожного покрытия. На западе от объекта расположена лесопилка и выявленный объект культурного наследия «Здание столярного цеха», расположенный по адресу: Челябинская область, Нязепетровский район, д. Шемаха.

– Визуальное восприятие объекта

Сохранность условий визуального восприятия объекта в его историко-градостроительной и природной среде обеспечивается в основном за счет зрительного восприятия по реке Шемаха. В связи с тем, что объект расположен в низине реки Шемаха визуальное восприятие объекта по ближайшим пешеходным маршрутам затруднено.

– Объект представляет собой насыпную земляную дамбу; в центре — прорез, выложенный по сторонам (по 4 с каждой) 2-секционными срубными клетями (6х3 м); расстояние между секциями укреплено землей, глиной, крупными камнями. Секции основательно разрушены; от основания шлюзовых камер сохранилось несколько деревянных столбов.

Сведения о наименовании объекта

«Плотина».

Сведения о времени возникновения или дате создания объекта, датах основных изменений (перестроек) данного объекта и (или) датах связанных с ним исторических событий

1809 г.

Сведения о местонахождении объекта

Нязепетровский муниципальный район, д. Шемаха

Сведения о категории историко-культурного значения объекта

Выявленный объект культурного наследия.

Сведения о виде объекта

Памятник.

Сведения о границах территории объекта, включая текстовое и графическое описания местоположения этих границ, перечень координат характерных точек этих границ в системе координат, установленной для ведения государственного кадастра объектов недвижимости

Границы территории не утверждены; описание границ территории разработано в составе настоящей экспертизы и представлен в приложениях к настоящему акту экспертизы.

Фотографическое (графическое) изображение объекта

Современная фотофиксация объекта представлена в приложении.

14. Перечень документов и материалов, собранных и полученных при проведении экспертизы:

Материалы фотофиксации рассматриваемого объекта (дата выполнения фотофиксации июль 2023 г.)

Перечень специальной, технической и справочной литературы, использованной при проведении экспертизы:

14.1. Методические пособия, включая законодательные и подзаконные акты:

1. Национальный стандарт РФ ГОСТ Р 55528-2013 «Состав и содержание научно-проектной документации по сохранению объектов культурного наследия. Памятники истории и культуры. Общие требования», утвержденный приказом Федерального агентства по техническому регулированию и метрологии от 28 августа 2013 года № 593-с;
2. Национальный стандарт Российской Федерации ГОСТ Р 56891.1 – 2016 Сохранение объектов культурного наследия. Термины и определения. Часть 1 Общие понятия, состав и содержание научно-проектной документации, утвержденным приказом Федерального агентства по техническому регулированию и метрологии от 10 марта 2016 года № 134-ст;
3. Национальный стандарт Российской Федерации ГОСТ Р 56891.2 – 2016 Сохранение объектов культурного наследия. Термины и определения. Часть 2 Памятники истории и

культуры, утвержденным приказом Федерального агентства по техническому регулированию и метрологии от 10 марта 2016 года № 135-ст.

4. Методика установления границ территории объектов культурного наследия (памятников истории и культуры), разработанные государственным унитарным предприятием «Научно-исследовательский и проектный институт генерального плана города Москвы» по заказу Комитета по архитектуре и градостроительству города Москвы в 2008 году;

5. Методические указания по проведению комплексных историко-культурных исследований), разработанные государственным унитарным предприятием «Научно-исследовательский и проектный институт генерального плана города Москвы» по заказу Комитета по архитектуре и градостроительству города Москвы в 2009 году;

6. Методические указания по определению предмета охраны для объектов, предложенных к включению в реестр объектов культурного наследия, выявленных объектов культурного наследия и объектов культурного наследия федерального и регионального значения (памятников истории и культуры), подготовленные по заказу Комитета по культурному наследию города Москвы (Москомнаследие) в 2011 году ООО «ПФ-Град».

14.2. Список литературы:

1. А. Назаров. От клуба офицеров к офицерскому собранию // Ориентир, 2000 год, № 11. — с. 73 — 75.
2. Абрамовский А.П. Оренбургское казачье войско в трех веках/ А.П. I Абрамовский, В.С.Кобзов. - Челябинск, 1999. 3.
3. Андреева М.А. Озера Среднего и Южного Урала. - Челябинск: ЮУКИ, 1973.
4. Археологический фактор в планировочной организации территории. I Материалы семинара. - М.: Институт наследия. 1997.
5. История казачества Урала. Учебное пособие для казачьих воскресных I школ.
6. История Урала с древнейших времен до 1861 года. - М.: Наука, 1989.
7. Косицкий Я.В. Композиционные основы планировочной структуры города. - М.: МарХИ, 1985.
8. Кострикин Н.Д. Искусство городского плана // Архитектура СССР. 1984, №3.
9. Круковский М.А. Южный Урал. Путевые очерки. — М., 1909.
10. Лохова Н.Н. Архитектурно-планировочное наследие 20-50-х годов XX века в градостроительстве Урала (автореф. дис. канд. арх.) – Новосибирск.
11. Н. Печень, Возрождение из забвения, — Москва (М.): 1993 год. — с. 50 — 63.
12. Пруцын О.И., Рымашевский Б., Борусевич В. Архитектурноисторическая среда. - М.: Стройиздат, 1990.

13. Уральская историческая энциклопедия. 2-е изд. - Екатеринбург: Изд. I Академкнига, 2000. – 640 с.
14. Уральская Советская энциклопедия. Свердловск; М., 1933. Т.1.
15. Ю. Маковейчук, Старые добрые офицерские собрания //Ориентир, 2002 год, № 4. — с. 74 — 77.

15. Обоснование выводов экспертизы

Экспертное заключение подготовлено по изучению представленных на экспертизу документов и проведения необходимых дополнительных исследований и оценок, основываясь на содержании Федерального закона «Об объектах культурного наследия (памятниках истории и культуры) народов Российской Федерации», других документов, указанных в п. 14 настоящего акта.

– Объем и содержание представленных заявителем (Заказчиком) документов достаточны для принятия решения и формулирования однозначного вывода настоящей экспертизы.

– Представленная на экспертизу документация обеспечивает достижение целей – обоснования включения объекта культурного наследия в реестр, определения категории историко-культурного значения объекта культурного наследия, в соответствии со статьей 28 Федерального закона «Об объектах культурного наследия (памятниках истории и культуры) народов Российской Федерации».

– Вывод экспертизы формулируется в соответствии со статьей 20 (пункт а) Положения о государственной историко-культурной экспертизе, утвержденного постановлением Правительства Российской Федерации от 15 июля 2009 года № 569.

– Целесообразность включения объекта в реестр обоснована его историко- культурной ценностью, в соответствии со статьей 18 (п. 2, 3, 4), статьей 32 Федерального закона «Об объектах культурного наследия (памятниках истории и культуры) народов Российской Федерации».

– Историко-культурная ценность соответствует особенностям объекта (предмета охраны), послужившим (принимаемым настоящей экспертизой) основаниями для включения объекта в государственный реестр объектов культурного наследия, в соответствии со статьей 18 Федерального закона «Об объектах культурного наследия (памятниках истории и культуры) народов Российской Федерации».

– Определение историко-культурной ценности объекта:

Объект обладает градостроительной ценностью как часть исторической среды села Шемаха.

Объект обладает архитектурной и художественной ценностью, связанной с его архитектурно-пространственным решением в виде насыпной земляной дамбы; в центре — прорез, выложенный по сторонам (по 4 с каждой) 2-секционными срубными клетями (6х3 м); расстояние между секциями укреплено землей, глиной, крупными камнями.

Объект обладает исторической ценностью, как подлинный объект начала XIX века.

– Категория историко-культурного значения объекта культурного наследия экспертом определяется в соответствии со статьей 4 Федерального закона от 25.06.2002 № 73-ФЗ «Об объектах культурного наследия (памятниках истории и культуры) народов Российской Федерации»: «объекты культурного наследия регионального значения - объекты, обладающие историко-архитектурной, художественной, научной и мемориальной ценностью, имеющие особое значение для истории и культуры субъекта Российской Федерации».

– Наименование объекта культурного наследия «Плотина», экспертом определяется в соответствии с статьей 4 Федерального закона от 25.06.2002 № 73-ФЗ «Об объектах культурного наследия (памятниках истории и культуры) народов Российской Федерации»: «объекты культурного наследия регионального значения – объекты, обладающие историко-архитектурной, художественной, научной и мемориальной ценностью, имеющие особое значение для истории и культуры муниципального образования».

– Границы территории объекта (включая текстовое и графическое описания местоположения этих границ, перечень координат характерных точек этих границ), определены в ходе настоящей экспертизы с учетом особенностей объекта культурного наследия, включая степень его сохранности и этапы развития, и соответствуют ст. 3.1 Федерального закона от 25.06.2002 № 73-ФЗ.

1. Вывод

Современное состояние объекта, сохранность его подлинных исторических элементов характеризуют наличие особенностей объекта (предмета охраны), представляющих основания для включения объекта в государственный реестр объектов культурного наследия; Считать обоснованным (положительное заключение) включение в единый государственный реестр объектов культурного наследия (памятников истории и культуры) народов Российской Федерации объекта культурного наследия.

– Наименование: **«Плотина»**,

– Время создания (возникновения) объекта и (или) дата связанного с ним исторического события: **1809 г.**

- Адрес (местонахождение): **Нязепетровский муниципальный район, д. Шемаха**
- Вид объекта: **памятник (общая видовая принадлежность – памятник истории)**
- Категория историко-культурного значения: **объект культурного наследия регионального значения**

– Предмет охраны: в соответствии с проектом, представленным в приложении:

Градостроительные характеристики

Объект расположен на северо-востоке села Шемаха Нязепетровского муниципального района на реке Шемаха.

Архитектурные и конструктивные характеристики

Конфигурация и габаритные размеры памятника.

Объект представляет собой насыпную земляную дамбу со шлюзовыми конструкциями; в центре — прорез, выложенный по сторонам (по 4 с каждой) 2-секционными срубными клетями (6х3 м); расстояние между секциями укреплено землей, глиной, крупными камнями. Секции основательно разрушены; от основания шлюзовых камер сохранилось несколько деревянных столбов.

Материалы Дерево.

- Границы территории: в соответствии с проектом, представленным в приложении.

Перечень приложений к заключению экспертизы

1. Материалы, предоставленные заказчиком государственной историко-культурной экспертизы объекта культурного значения.
2. Картографические и фотоматериалы по объекту экспертизы.
3. Материалы современной фотофиксации (июль 2023 г.).
4. Проект предмета охраны объекта культурного наследия.
5. Проект границ территории объекта культурного наследия.

Эксперт государственной
историко-культурной экспертизы

В.Н. Николаева

Дата оформления Акта государственной историко-культурной экспертизы: 30.09.2023 г.

Приложения
К акту государственной историко-культурной экспертизы
выявленного объекта культурного наследия в целях обоснования
целесообразности включения такого объекта в единый государственный реестр
объектов культурного наследия (памятников истории и культуры) народов
Российской Федерации
«Плотина», расположенного по адресу: Нязепетровский муниципальный район, д.
Шемаха

**Материалы, предоставленные заказчиком государственной историко-культурной
экспертизы объекта культурного значения**

№№ п/п	наименование объекта	датыр оека	тип памятника	собственник, пользователь	техническое состояние	районный центр	город село	улица, № дома	основание для учета (список и номер)	отметка о сохранности	другой адрес (улица)	другой адрес (дом)
1	Храм Казанской Божьей Матери	иконьян 20в	архи			Атаповский	Янгелья с.		список №1 1993 г., список №44 28.02.2044г.			
2	Церковь	к. 19в.	архи			Атаповский	Кузнецкое с.		список №1 1993 г., список №47 28.02.2044г.			
3	Земская школа	1905г.	архи			Атаповский	Губернское с.		список №1 1993 г., список №47 28.02.2044г.			
4	Церковь святых апостолов Петра и Павла	к. 19в.	архи			Ашинский	Аша г.	Лесная ул. 6	список №1 1993 г.			
5	Церковь Дионисиевская	19в.	архи			Ашинский	Муратовка с.		список №1 1993 г.			
6	Церковь	19 в	архи			Брединский	Атамановский п.					
7	Церковь	19 в.	архи			Брединский	Рыбинский п.					
8	Церковь Казанской Божьей Матери	иконьян 19 в.	архи			Варненский	Лейпциг с.		список №1 1993 г.			
9	Дом купца Устьянцева		архи			Верхнеуральский	Верхнеуральск	Ленина, 27	список №19 1999г.			
10	Дом жилой		архи	райотребсоюза		Верхнеуральский	Верхнеуральск	Ленина, 16	список №19 1999г.			
11	Дом жилой		архи	ЖКО		Верхнеуральский	Верхнеуральск	Ленина, 20	список №19 1999г.			
12	Дом подрачича Сафронова		архи	библиотека		Верхнеуральский	Верхнеуральск	Ленина, 33	список №19 1999г.			
13	Дом подрачича Сафронова		архи	ЖКО		Верхнеуральский	Верхнеуральск	Ленина, 33а	список №19 1999г.			
14	Дом жилой		архи	ЖКО		Верхнеуральский	Верхнеуральск	Ленина, 35	список №19 1999г.			
15	Дом жилой		архи	ЖКО		Верхнеуральский	Верхнеуральск	Ленина, 39	список №19 1999г.			
16	Дом городского головы Хлюпина		архи	ЖКО		Верхнеуральский	Верхнеуральск	Луначарского, 38	список №19 1999г.			

Список № выявленных объектов Челябинской области, представляющих историческую, художественную или иную культурную ценность

Принято в учебно-методическом кабинете с/эконом ГИИЦ

18.04.2004 г.

18.04.2004 г.

В.И.Иванов

Министерство культуры Челябинской области

В.И.Иванов

18.04.2004 г.

№ п/п	Фамилия, имя, отчество (полное наименование)	Год рождения	Проф.	Уч. место	Уд. место	Город	Уч. место	Город	Уч. место	Город	Уч. место	Город	Уч. место
158	Плоткина Денис	1809	архи	Шемахинское лесничество	удовл	Назлетроповский	Шемаха д.	старое кладбище, г. аллея	гор	список №25 отчет АНП	18.12.98г		
159	Здание столярного цеха	1809	архи	Шемахинское лесничество	удовл	Назлетроповский	Шемаха д.		гор	список №25 отчет АНП	18.12.98г		
160	Здание гаража	1809	архи	Шемахинское лесничество	удовл	Назлетроповский	Шемаха д.		гор	список №25 отчет АНП	18.12.98г		
161	Комплекс металлургического завода (Корундовая ф-ка)	1845	исто	пром. И жилые помещения	удовл	Озёрск	у истока р. Теча		гор	список №22 учетные карты	31.07.97г.		
162	Полкилинника	1950-1952	исто	дом жилой	удовл	Озёрск	Ленина пр. 28		гор	список №22 учетные карты	31.07.97г.		
163	Могила бывшего директора химико-металлургического завода Залесского Г.Т.	1971	исто		удовл	Озёрск	старое кладбище, г. аллея		гор	список №22 учетные карты	31.07.97г.		
164	Могила воюющего Жигалова М.А	1951	исто		удовл	Озёрск	старое кладбище, сквер-квартал		гор	список №22 учетные карты	31.07.97г.		
165	Музей химкомбината "Магк" где бывали выдающиеся ученые-атомщики	1940	исто	музей ЖЭУ	удовл	Озёрск	Заводская ул. 4		гор	список №22 учетные карты	31.07.97г.		
166	Дом, в котором жил начальник Южноуральского управления строительства Серёда Г.М.	1947	исто	дом жилой	удовл	Озёрск	Царевского ул. 6		гор	список №22 учетные карты	31.07.97г.		
167	Надгробие на могиле Рыжковой Т.А.	1990	исто		удовл	Озёрск	строе кладбище		гор	список №22 учетные карты	31.07.97г.		
168	Надгробие на могиле Закалпина В.И.	1971	исто		удовл	Озёрск	старое кладбище, г. аллея		гор	список №22 учетные карты	31.07.97г.		

604	Дом первый Девухагажский	1951	архи	ЖКО ЮГРЭС	Южноуральск	Кульбашева ул., 22
605	Дом жилой		архи	МУЖЭК	Южноуральск	Строителей ул., 32
606	Дворец культуры "Энергетик"	1960	архи	ЖКО ЮГРЭС	Южноуральск	Парковая ул., 2
607	Дом пионеров	1950	архи	городно	Южноуральск	Ленина ул., 26

Составил специалист ГИЦ

главный

3. Г. Рахимова

Начальник отдела охраны объектов культурного наследия культуры Челябинской области

Кочкина И.А.

К

Картографические и иконографические материалы по объекту экспертизы



Рис.1. План с. Шемаха 1944 г.



Расположение рассматриваемого объекта

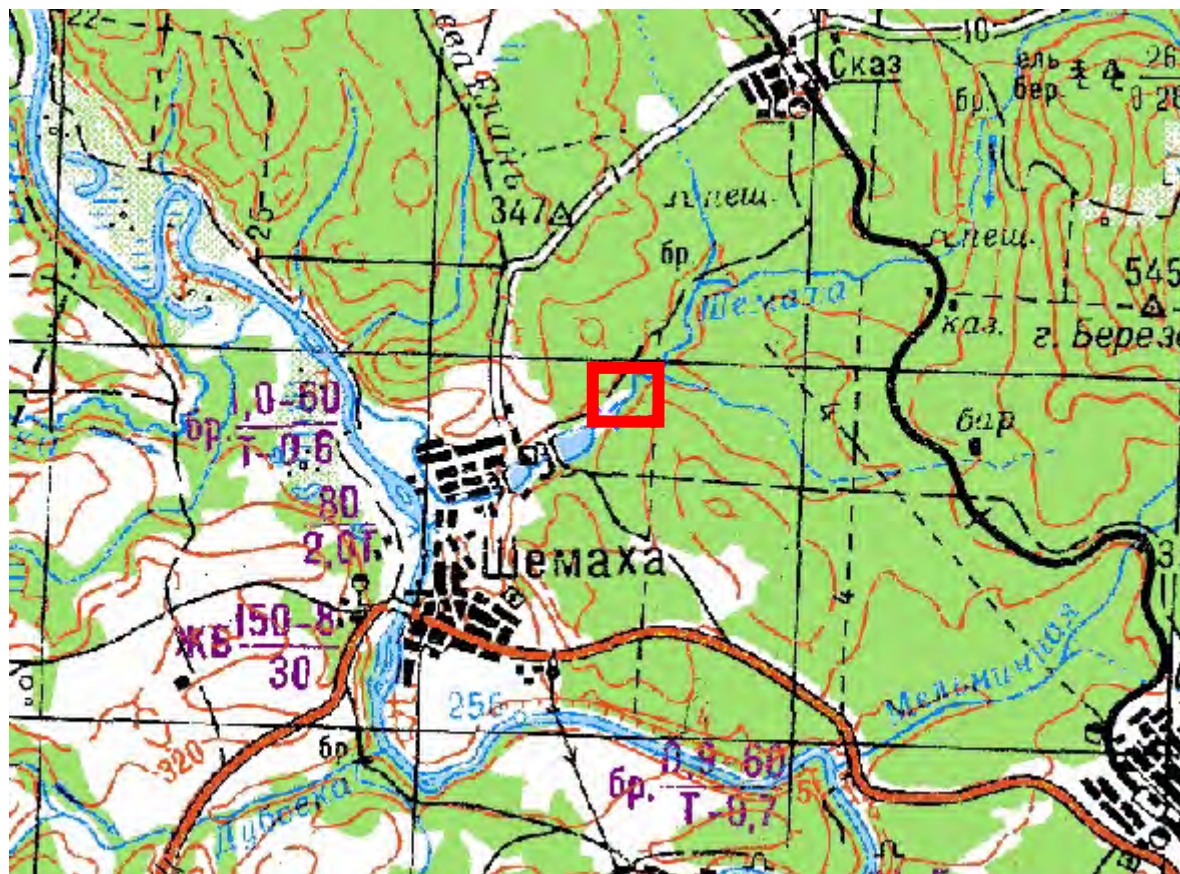


Рис.2. Фрагмент топографической карты с. Шемаха 1970-1990 г.



Расположение рассматриваемого объекта



Рис.3. Спутниковый снимок с. Шемаха 2023 г.

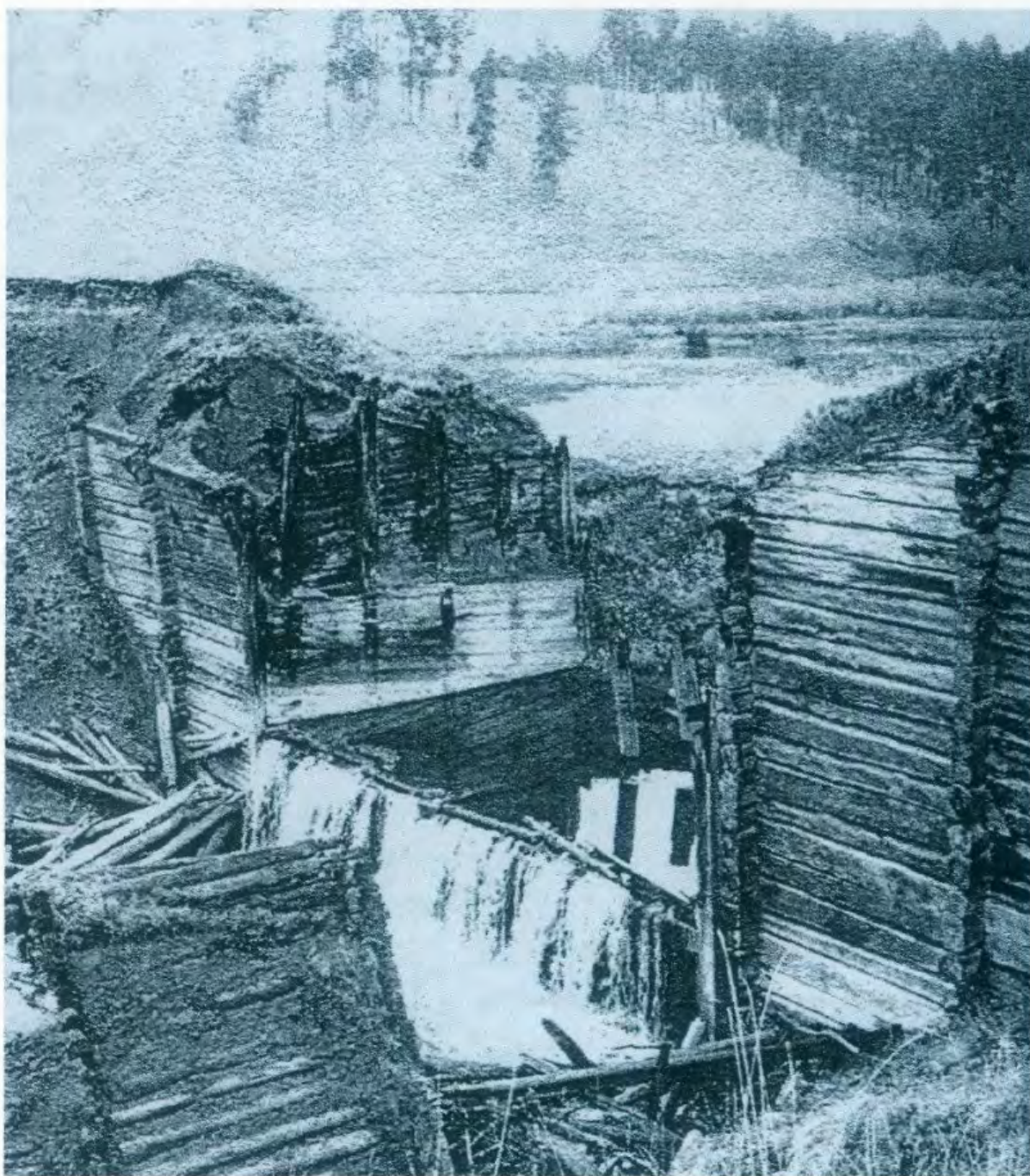


Расположение рассматриваемого объекта



Остатки заводской плотины. 60-е годы (старое фото)

Рис.1. Фотография заводской плотины, 1960-е гг.



Плотина в Шемахе. 70-е годы

Рис.2. Фотография заводской плотины, 1970-е гг.



Рис.3. Фотография заводской плотины, 2018 г.



Рис.4. Фотография заводской плотины, 2018 г.

МАТЕРИАЛЫ СОВРЕМЕННОЙ ФОТОФИКСАЦИИ

Схема фотофиксации





Фото.1. Вид на объект «Плотина», расположенный по адресу: Нязепетровский муниципальный район, д. Шемаха.

Автор съемки: Карякина Е.А.

Съемка выполнена фотоаппаратом: Canon EOS 90D.

Июль 2023 г.



Фото.2. Вид на объект «Плотина», расположенный по адресу: Нязепетровский муниципальный район, д. Шемаха.

Автор съемки: Карякина Е.А.

Съемка выполнена фотоаппаратом: Canon EOS 90D.

Июль 2023 г.



Фото.3. Вид на объект «Плотина», расположенный по адресу: Нязепетровский муниципальный район, д. Шемаха.

Автор съемки: Карякина Е.А.

Съемка выполнена фотоаппаратом: Canon EOS 90D.

Июль 2023 г.



Фото.4. Вид на объект «Плотина», расположенный по адресу: Нязепетровский муниципальный район, д. Шемаха.

Автор съемки: Карякина Е.А.

Съемка выполнена фотоаппаратом: Canon EOS 90D.

Июль 2023 г.



Фото.5. Вид на объект «Плотина», расположенный по адресу: Нязепетровский муниципальный район, д. Шемаха.

Автор съемки: Карякина Е.А.

Съемка выполнена фотоаппаратом: Canon EOS 90D.

Июль 2023 г.



Фото.6. Вид на объект «Плотина», расположенный по адресу: Нязепетровский муниципальный район, д. Шемаха.

Автор съемки: Карякина Е.А.

Съемка выполнена фотоаппаратом: Canon EOS 90D.

Июль 2023 г.



Фото.7. Вид на объект «Плотина», расположенный по адресу: Нязепетровский муниципальный район, д. Шемаха.

Автор съемки: Карякина Е.А.

Съемка выполнена фотоаппаратом: Canon EOS 90D.

Июль 2023 г.



Фото.8. Вид на объект «Плотина», расположенный по адресу: Нязепетровский муниципальный район, д. Шемаха.

Автор съемки: Карякина Е.А.

Съемка выполнена фотоаппаратом: Canon EOS 90D.

Июль 2023 г.



Фото.9. Вид на объект «Плотина», расположенный по адресу: Нязепетровский муниципальный район, д. Шемаха.

Остатки основания дамбы.

Автор съемки: Карякина Е.А.

Съемка выполнена фотоаппаратом: Canon EOS 90D.

Июль 2023 г.



Фото.10. Вид на объект «Плотина», расположенный по адресу: Нязепетровский муниципальный район, д. Шемаха.

Автор съемки: Карякина Е.А.

Съемка выполнена фотоаппаратом: Canon EOS 90D.

Июль 2023 г.



Фото.11. Вид на объект «Плотина», расположенный по адресу: Нязепетровский муниципальный район, д. Шемаха.

Автор съемки: Карякина Е.А.

Съемка выполнена фотоаппаратом: Canon EOS 90D.

Июль 2023 г.

ПРОЕКТ

**предмета охраны объекта культурного наследия «Плотина», расположенный по адресу:
Нязепетровский муниципальный район, д. Шемаха**

Описание объекта

1. Исторические сведения об объекте

Шемаха – село на северо-западе Челябинской области, в Нязепетровском районе. В конце 1740-х годов на современной территории Шемахи возникла Сорокинская пристань и поселение Сорокино. Это место подобрали братья Сорокины, в честь которых и появилось название. В 1760 году на реке Шемахе возникла пильная мельница. Жители строили барки и обслуживали железные караваны, отправлявшиеся каждую весну с заводской продукцией вниз по реке Уфе. С Сорокинской пристани отправляли продукцию Каслинского и Кыштымских заводов. Здесь догружались дополнительным металлом суда, шедшие с расположенной выше по течению Озерской пристани.

В 1809 году купец Лев Иванович Расторгуев, купивший Кыштымский горный округ, основал тут Шемахинский железоделательный завод (в некоторых источниках и картах его называют Шамагинский или Шамахинский).

Завод был пущен 14 мая 1812 года (по другим данным в 1814 году). Предприятие было вспомогательным, входило в Кыштымский горный округ. Известно, что в 1812 году в заводском поселке проживало около 500 человек. Среди населения было много старообрядцев. В начале XX века верхнюю часть села еще называли Сорокино, а нижнюю — Шемаха. Сейчас топоним «Сорокино» тут уже не употребляется.

На реке Шемахе, рядом с пильной мельницей, был выстроен молотовый завод для переделки чугуна (с 7 молотами) и кузница с двумя горнами для производства барочных гвоздей. Для производства использовался чугун Нязепетровского завода. Здесь выпускали сортовое железо, якоря, гвозди. Якорей производилось до 4500 пудов в год. Случалось, что в реке Уфе находили огромные якоря с Шемахинского завода, оказавшиеся на дне в результате крушений барок.

В 1823 году завод перешел в собственность Е.Л. Зотовой и М.Л. Харитоновой. К концу 1830-х годов действовало уже 14 кричных горнов, 13 кричных молотов, 4 кузнечных и 2 гвоздарных горна, 7 гвоздарных молотов, слесарная мастерская. При горнах имелись 2 воздухоудные машины. Действовало 15 водяных колес общей мощностью в 250 лошадиных сил.

В 1851 году была закрыта гвоздарная кузница. В 1858 году установлены новый кричный молот и воздухоудная машина, заменившая две устаревшие, одновременно внедрен контуазский способ производства железа. Во второй половине XIX века заводское оборудование практически не модернизировалось: количество горнов и молотов в 1870-е годы сократилось до 12. Износ оборудования привел к падению объема производства.

Весной 1893 года произошел массовый отказ рабочих от работы. И не удивительно: изношенное оборудование приводило к большому количеству брака, за который рабочих нещадно штрафовали. Выступления рабочих подтолкнули заводладельцев к частичной реконструкции предприятия: в плотине был сделан новый прорез, установлены первые паровые котлы и паровой молот, который начал действовать в 1898 году. На рубеже веков энергетическое хозяйство завода составляли 4 водяных колеса общей мощностью в 30 лошадиных сил, водяная турбина в 8 лошадиных сил, паровая машина в 10 лошадиных сил. Основное оборудование состояло из 6 кричных горнов, 2 вододействующих и 1 парового молотов, 4 кузнечных горнов.

В 1900 году завод от наследников Е.Л. Зотовой и М.Л. Харитоновой перешел к обществу Кыштымских горных заводов. В результате экономического кризиса начала XX века производство железа постепенно сокращалось, часть оборудования простаивала. В 1905 году работали только 2 кричных горна.

В 1907 году Шемахинский завод был остановлен. Кричную фабрику переоборудовали в мукомольную мельницу, однако в 1930 году она сгорела. Позже в цехах бывшего завода разместились промартель, деревообрабатывающий завод. В настоящее время на этой территории расположена лесопилка.

2. Анализ современной градостроительной ситуации

Объект расположен на северо-востоке села Шемаха Нязепетровского муниципального района на реке Шемаха.

Инфраструктура исследуемой территории не организована и не благоустроена. К объекту проложена дорога без дорожного покрытия. На западе от объекта расположена лесопилка и выявленный объект культурного наследия «Здание столярного цеха», расположенный по адресу: Челябинская область, Нязепетровский район, д. Шемаха.

Сохранность условий визуального восприятия объекта в его историко-градостроительной и природной среде обеспечивается в основном за счет зрительного восприятия по реке Шемаха. В связи с тем, что объект расположен в низине реки Шемаха визуальное восприятие объекта по ближайшим пешеходным маршрутам затруднено.

1. Описание объекта

Объект представляет собой насыпную земляную дамбу; в центре — прорез, выложенный по сторонам (по 4 с каждой) 2-секционными срубными клетями (6х3 м); расстояние между секциями укреплено землей, глиной, крупными камнями. Секции основательно разрушены; от основания шлюзовых камер сохранилось несколько деревянных столбов.

2. Выводы по результатам комплексных исследований

При проведении историко-культурных и градостроительных исследований было выявлено, что рассматриваемый объект сохранил свое историческое местоположение и основные исторические объемно-пространственные характеристики.

На основании анализа архивных исторических данных и проведенного визуального осмотра объекта культурного наследия были определены сохранившиеся элементы исторического объема.

Таким образом, на основании проведенных комплексных исследований в предмет охраны объекта культурного наследия рекомендуется включить:

1. Градостроительные характеристики

- Объект расположен на северо-востоке села Шемаха Нязепетровского муниципального района на реке Шемаха.



2. Архитектурные и конструктивные характеристики


- Конфигурация и габаритные размеры памятника.

Объект представляет собой насыпную земляную дамбу со шлюзовыми конструкциями; в центре — прорез, выложенный по сторонам (по 4 с каждой) 2-секционными срубными клетями (6х3 м); расстояние между секциями укреплено землей, глиной, крупными камнями. Секции основательно разрушены; от основания шлюзовых камер сохранилось несколько деревянных столбов.

3. Материалы

- Дерево.

Утверждаемая часть предмета охраны объекта культурного наследия «Плотина», расположенный по адресу: Нязепетровский муниципальный район, д. Шемаха			
№ п/п	Видовая принадлежность предмета охраны	Предмет охраны	Фотофиксация
1.1	Градостроительные характеристики.	Объект расположен на северо-востоке села Шемаха Нязепетровского муниципального района на реке Шемаха.	
1.2			
2	Объемно-планировочное решение. Конфигурация и габаритные размеры памятника	Объект представляет собой насыпную земляную дамбу со шлюзовыми конструкциями; в центре — прорез, выложенный по сторонам (по 4 с каждой) 2-секционными срубными клетями (6х3 м); расстояние между секциями укреплено землей, глиной, крупными камнями. Секции основательно разрушены; от основания шлюзовых камер сохранилось несколько деревянных столбов.	

4.1	Материалы	Дерево	 A photograph showing a rustic wooden bridge made of planks and logs crossing a river. The bridge is situated in a lush, green forested area with a hillside in the background under a blue sky with light clouds.
-----	-----------	--------	---

ПРОЕКТ

**границ территории объекта культурного наследия «Плотина», расположенного по адресу:
Челябинская область, Нязепетровский муниципальный район, д. Шемаха.**

Проектные решения

Границы территории устанавливаются на фактическое местоположение объекта культурного наследия с учетом сведений из ЕГРН. Граница проходит с отступом около 3 метров от выраженных в рельефе габаритов тела плотины, не затрагивая при этом территорию, занятую соседними земельными участками и объектами капитального строительства.

Описание местоположения характерных (поворотных) точек границ территории объекта культурного наследия.

Сведения о местоположении границ объекта					
1. Система координат МСК-74 (зона 2)					
2. Сведения о характерных точках границ объекта					
Обозначение характерных точек границ	Координаты, м		Метод определения координат характерной точки	Средняя квадратическая погрешность положения характерной точки (Mt), м	Описание обозначения точки на местности (при наличии)
	X	Y			
1	2	3	4	5	6
1	728633,78	2191174,76	аналитический	0,1 м	-
2	728650,04	2191201,68	аналитический	0,1 м	-
3	728580,19	2191250,64	аналитический	0,1 м	-
4	728552,57	2191285,14	аналитический	0,1 м	-
5	728539,55	2191294,74	аналитический	0,1 м	-
6	728513,15	2191302,58	аналитический	0,1 м	-
7	728447,96	2191346,15	аналитический	0,1 м	-
8	728427,14	2191316,11	аналитический	0,1 м	-
9	728494,90	2191266,47	аналитический	0,1 м	-
10	728529,25	2191237,23	аналитический	0,1 м	-
11	728558,49	2191223,67	аналитический	0,1 м	-
12	728589,24	2191205,52	аналитический	0,1 м	-
1	728633,78	2191174,76	аналитический	0,1 м	-



Масштаб 1:1000

Условные обозначения:



Объект культурного наследия регионального значения "Плотина", расположенный по адресу: Челябинская область, Нязепетровский муниципальный район, д. Шемаха.



Границы территории объекта культурного наследия

± 1

Номер характерной (поворотной) точки границ территории объекта культурного наследия

Режим использования территории объекта культурного наследия.

На территории объекта культурного наследия разрешается:

1. Проведение работ по сохранению объекта культурного наследия и его отдельных элементов без изменения особенностей, составляющих предмет охраны и выполненных на основании проектов, согласованных и утвержденных в установленном порядке.
2. Ведение хозяйственной деятельности, не противоречащей требованиям обеспечения сохранности объекта культурного наследия, и позволяющей обеспечить функционирование объекта культурного наследия в современных условиях.
3. Проведение работ по благоустройству территории с возможностью установки ограждения, не препятствующего визуальному восприятию объекта культурного наследия.
4. Прокладка инженерных коммуникаций подземным способом, ремонт и реконструкция инженерных сетей при наличии проектов таких работ, включающих разделы об обеспечении сохранности объекта культурного наследия, согласованных в установленном порядке.
5. Размещение информационных конструкций об историко-культурной и мемориальной значимости объекта и связанной с ним территории.

На территории объекта культурного наследия запрещается:

1. Возведение объектов капитального строительства, а также некапитальных строений и сооружений, за исключением применения специальных мер, направленных на сохранение объекта культурного наследия (в т.ч. восстановление, воссоздание, восполнение частично или полностью утраченных элементов).
2. Возведение сплошных непрозрачных ограждений.
3. Организация свалок бытовых и иных отходов, хранение пожаро- и взрывоопасных материалов.
4. Проведение земляных, мелиоративных и иных работ, не связанных с сохранением объекта культурного наследия.
5. Изменение параметров и особенностей, составляющих предмет охраны объекта культурного наследия.
6. Прокладка инженерных коммуникаций наземным и надземным способами.
7. Размещение любых рекламных конструкций.
8. Создание разрушающих вибрационных нагрузок динамическим воздействием на грунты в зоне их взаимодействия с объектом культурного наследия.