

АКТ
государственной историко-культурной экспертизы

проекта зон охраны объекта культурного наследия регионального значения «Троицкая церковь», 1900-1914 гг., расположенного по адресу: Челябинская область, г. Челябинск, ул. Кирова,60

г. Казань, г. Ижевск

05 декабря 2019 г.

Настоящий Акт государственной историко-культурной экспертизы составлен в соответствии с требованиями Федерального закона от 25.06.2002 г. № 73-ФЗ «Об объектах культурного наследия (памятниках истории и культуры) народов Российской Федерации», Положения о государственной историко-культурной экспертизе, утвержденного постановлением Правительства Российской Федерации от 15.07.2009 г. № 569.

В соответствии с пунктом 11.2 указанного выше Положения экспертиза проводится экспертной комиссией.

Дата начала проведения экспертизы	26 ноября 2019 года
Дата окончания проведения экспертизы	05 декабря 2019 года
Место проведения экспертизы	г. Казань, г. Ижевск
Заказчик экспертизы	Общество с ограниченной ответственностью «ТехноСтройКомплект», Юридический/почтовый адрес: 624054, Российская Федерация, Свердловская область, поселок Уральский, улица им. С.П. Королева, д.225, оф.47; ИНН/КПП: 6683007546/668301001;
Исполнители экспертизы	О.Н. Авксентьева (г. Казань); И.М. Нестеренко (г. Казань); Н.П. Девятова (г. Ижевск)

Сведения об экспертах.

Председатель экспертной комиссии:

Фамилия, имя и отчество	Нестеренко Игорь Михайлович
Образование	высшее
Специальность	историк
Ученая степень (звание)	нет
Стаж работы	30 лет
Место работы и должность	эксперт ООО «ЦМП», член Научно-методического совета по культурному наследию при Комитете Республики Татарстан по охране объектов культурного наследия
Решение уполномоченного органа по аттестации экспертов на проведение экспертизы с указанием объектов экспертизы	приказ Министерства культуры Российской Федерации от 26.04.2018 № 580: - выявленные объекты культурного наследия в целях обоснования

	<p>целесообразности включения данных объектов в реестр;</p> <ul style="list-style-type: none"> - документы, обосновывающие включение объектов культурного наследия в реестр; - документы, обосновывающие изменение категории историко-культурного значения объекта культурного наследия; - документация или разделы документации, обосновывающие меры по обеспечению сохранности объекта культурного наследия, включенного в реестр, выявленного объекта культурного наследия либо объекта, обладающего признаками объекта культурного наследия, при проведении земляных, мелиоративных, хозяйственных работ указанных в настоящей статье работ по использованию лесов и иных работ в границах территории объекта культурного наследия либо на земельном участке, непосредственно связанном с земельным участком в границах территории объекта культурного наследия; - документы, обосновывающие отнесение объекта культурного наследия к историко-культурным заповедникам, особо ценным объектам культурного наследия народов Российской Федерации либо объектам всемирного культурного и природного наследия; - документация, обосновывающая границы защитной зоны объекта культурного наследия; - <u>проекты зон охраны объекта культурного наследия;</u> - проектная документация на проведение работ по сохранению объектов культурного наследия
--	---

Ответственный секретарь экспертной комиссии:

Фамилия, имя и отчество	Авксентьева Ольга Николаевна
Образование	высшее
Специальность	архитектор
Ученая степень (звание)	нет
Стаж работы	34 года
Место работы и должность	эксперт ООО «Поволжский центр историко-культурной экспертизы», член Научно-методического совета по культурному наследию при Комитете Республики Татарстан по охране объектов культурного наследия, член Градостроительного Совета при Главном архитекторе г. Казани; член Союза архитекторов Российской Федерации и Республики Татарстан
Решение уполномоченного органа по аттестации экспертов на	приказ Министерства культуры Российской Федерации от 17.07.2019 №997:

<p>проведение экспертизы с указанием объектов экспертизы</p>	<ul style="list-style-type: none"> - документы, обосновывающие включение объектов культурного наследия в реестр; - документы, обосновывающие изменение категории историко-культурного значения объекта культурного наследия; - <u>проекты зон охраны объекта культурного наследия;</u> - проектная документация на проведение работ по сохранению объектов культурного наследия; - документация или разделы документации, обосновывающие меры по обеспечению сохранности объекта культурного наследия, включенного в реестр, выявленного объекта культурного наследия либо объекта, обладающего признаками объекта культурного наследия, при проведении земляных, мелиоративных, хозяйственных работ, указанных в статье 30 Федерального закона от 25.06.2002 №73-ФЗ «Об объектах культурного наследия (памятниках истории и культуры) народов Российской Федерации» (далее-Федеральный закон №73-ФЗ) работ по использованию лесов и иных работ в границах территории объекта культурного наследия либо на земельном участке, непосредственно связанном с земельным участком в границах территории объекта культурного наследия; - документация, обосновывающая границы защитной зоны объекта культурного наследия
--	---

Член экспертной комиссии

<p>Фамилия, имя и отчество</p>	<p>Девятова Нина Павловна</p>
<p>Образование</p>	<p>высшее</p>
<p>Специальность</p>	<p>историк</p>
<p>Ученая степень (звание)</p>	<p>нет</p>
<p>Стаж работы</p>	<p>39 лет</p>
<p>Место работы и должность</p>	<p>эксперт ООО «Поволжский центр историко-культурной экспертизы, член экспертно-консультативного совета по сохранению объектов культурного наследия при Агентстве по государственной охране объектов культурного наследия Удмуртской Республики. Член Союза архитекторов России. Член Центрального совета ВОО «ВООПИиК», Председатель Президиума Совета УРО ВОО «ВООПИиК»</p>
<p>Решение уполномоченного органа по аттестации экспертов на проведение экспертизы с указанием объектов экспертизы</p>	<p>приказ Министерства культуры Российской Федерации от 17.07.2019 №997: <ul style="list-style-type: none"> - выявленные объекты культурного наследия в целях обоснования </p>

	<p>целесообразности включения данных объектов в реестр;</p> <ul style="list-style-type: none"> - документы, обосновывающие включение объектов культурного наследия в реестр; - документы, обосновывающие изменение категории историко-культурного значения объекта культурного наследия; - <u>проекты зон охраны объекта культурного наследия;</u> - проектная документация на проведение работ по сохранению объектов культурного наследия; - документы, обосновывающие отнесение объекта культурного наследия к историко-культурным заповедникам, особо ценным объектам культурного наследия народов Российской Федерации либо объектам всемирного культурного и природного наследия;
--	---

Ответственность экспертов.

Мы, нижеподписавшиеся, экспертная комиссия в составе председателя Нестеренко Игоря Михайловича, ответственного секретаря Авксентьевой Ольги Николаевны и члена комиссии Нины Павловны Девятовой признаем свою ответственность за соблюдение принципов проведения государственной историко-культурной экспертизы, установленных статьей 29 Федерального закона от 25.06.2002 № 73-ФЗ «Об объектах культурного наследия (памятниках истории и культуры) народов Российской Федерации», Положением о государственной историко-культурной экспертизе, утвержденным постановлением Правительства Российской Федерации от 15.07.2009 № 569 и отвечаем за достоверность и обоснованность сведений и выводов, изложенных в настоящем заключении экспертизы.

Настоящим подтверждаем, что мы предупреждены об уголовной ответственности за дачу заведомо ложного заключения по статье 307 Уголовного кодекса Российской Федерации, содержание которой нам известно и понятно.

Экспертами при подписании акта государственной историко-культурной экспертизы, выполненного на электронном носителе в формате переносимого документа (PDF), обеспечена конфиденциальность ключа усиленной квалифицированной электронной подписи.

Отношения экспертов и Заказчика экспертизы.

Эксперты:

- не имеют родственных связей с Заказчиком экспертизы (далее - Заказчик) (его должностными лицами, работниками);
- не состоят в трудовых отношениях с Заказчиком;
- не имеют долговых или иных имущественных обязательств перед Заказчиком;
- не владеют ценными бумагами, акциями (долями участия, паями в уставных капиталах) Заказчика;

– не заинтересованы в результатах исследований и решений, вытекающих из настоящего заключения экспертизы, с целью получения выгоды в виде денег, ценностей, иного имущества, услуг имущественного характера или имущественных прав для себя или третьих лиц.

Основание для проведения экспертизы.

- Федеральный закон «Об объектах культурного наследия (памятниках истории и культуры) народов Российской Федерации» от 25.06.2002 № 73-ФЗ;
- Градостроительный кодекс Российской Федерации;
- Положение о государственной историко-культурной экспертизе, утвержденное постановлением Правительства Российской Федерации от 15.07.2009 № 569;
- Положение о зонах охраны объектов культурного наследия (памятников истории и культуры) народов Российской Федерации, утвержденное постановлением Правительства Российской Федерации от 12.09.2015 № 972 (далее - Положение о зонах охраны объектов культурного наследия от 12.09.2015 № 972);
- Приказ Министерства культуры Российской Федерации от 04.06.2015 № 1745 «Об утверждении требований к составлению проектов границ территорий объектов культурного наследия»;
- Закон Челябинской области от 12.05.2015 №168-ЗО «Об объектах культурного наследия (памятниках истории и культуры) в Челябинской области» (с изменениями на 8 мая 2019 года);
- Решение исполнительного комитета Челябинского областного Совета депутатов трудящихся «О мерах по дальнейшему улучшению дела охраны и использования памятников истории и культуры в области» № 371 от 20 сентября 1977 г.;
- Приказ Государственного комитета охраны объектов культурного наследия Челябинской области от 03.07.2019 №359, которым утверждены границы и режим использования территории объекта культурного наследия регионального значения «Троицкая церковь», 1900-1914 гг., расположенного по адресу: Челябинская область, г. Челябинск, ул. Кирова,60;
- Договоры на оказании услуг по проведению государственной историко-культурной экспертизы на проект зон охраны объекта культурного наследия регионального значения «Троицкая церковь», 1900-1914 гг., расположенного по адресу: Челябинская область, г.Челябинск, ул.Кирова,60, заключенные между Обществом с ограниченной ответственностью «ТехноСтройКомплект» и экспертами О.Н. Авксентьевой (договор №19-С-1-2019 от 22.11.2019), И.М. Нестеренко (договор №19-С-3-2019 от 22.11.2019) и Н.П. Девятовой (договор №19-С-2-2019 от 22.11.2019).

Объект экспертизы.

Научно-проектная документация «Объект культурного наследия регионального значения «Троицкая церковь», по адресу: Челябинская обл., г. Челябинск, ул. Кирова, д.60. Проект зон охраны». Шифр: 10-ЧО-ПЗО-19.

Цель экспертизы:

Определение соответствия требованиям законодательства Российской Федерации в области государственной охраны объектов культурного наследия в части установления:

- границ территорий зон охраны объекта культурного наследия регионального значения «Троицкая церковь», 1900-1914 гг., расположенного по адресу: Челябинская область, г. Челябинск, ул. Кирова, 60;

- особых режимов использования земель и земельных участков, требований к градостроительным регламентам в границах территорий зон охраны объекта культурного наследия регионального значения «Троицкая церковь», 1900-1914 гг., расположенного по адресу: Челябинская область, г. Челябинск, ул. Кирова, 60 (далее - объект культурного наследия регионального значения, объект, памятник, Троицкая церковь),

представленных в составе научно-проектной «Объект культурного наследия регионального значения «Троицкая церковь», по адресу: Челябинская обл., г. Челябинск, ул. Кирова, д.60. Проект зон охраны». Шифр: 10-ЧО-ПЗО-19 (далее - Научно-проектная документация, Проект), разработанной в 2019 году ООО «ТехноСтройКомплект» (далее - разработчики проекта, специалисты, авторы проекта).

Перечень документов, представленных на экспертизу

Научно-проектная документация представлена в следующем составе:

ТОМ I Материалы по обоснованию проекта зон охраны

Книга 1 Историко-культурные исследования (ИКИ);

Книга 2 Историко-культурный опорный план (ИКОП);

Книга 3 Визуально-ландшафтный анализ (ВЛА);

ТОМ II Проект зон охраны Книга 1 Утверждаемая часть (УЧ).

При рассмотрении Проекта, экспертами установлено, что его состав соответствует Положению о зонах охраны объектов культурного наследия (памятников истории и культуры) народов Российской Федерации, утвержденному постановлением Правительства Российской Федерации от 12.09.2015 № 972, включает обосновывающую часть (Том I) и утверждаемую часть (Том II).

Сведения об обстоятельствах, повлиявших на процесс проведения и результаты экспертизы.

Обстоятельства, повлиявшие на процесс проведения и результаты проведения экспертизы, отсутствуют.

Сведения о проведенных исследованиях с указанием примененных методов, объема и характера выполненных работ и их результатов.

Экспертной комиссией при проведении экспертизы было осуществлено изучение материалов Научно-проектной документации в целях определения ее соответствия требованиям законодательства Российской Федерации в области государственной охраны объектов культурного наследия, а именно:

соответствия нормативным правовым актам в сфере государственной охраны объектов культурного наследия, градостроительства и земельных отношений;

обеспечения сохранности объекта культурного наследия в его исторической среде на сопряженной с ним территории;

научной обоснованности предлагаемых проектных решений.

В процессе экспертизы экспертами проведена следующая работа:

рассмотрены представленные Заказчиком документы и материалы, подлежащие экспертизе;

проведен сравнительный анализ всего комплекса данных (документов, материалов, информации) по объекту экспертизы;
проведены консультации с разработчиком проекта;
осуществлено обсуждение результатов проведенных исследований и проведен обмен сформированными мнениями экспертов, обобщены мнения экспертов;
экспертами принято единое решение и сформулирован вывод экспертизы;
оформлены результаты экспертизы в виде Акта государственной историко-культурной экспертизы.

Экспертной комиссией установлено, что Проект разработан на основании:

- Федерального закона «Об объектах культурного наследия (памятниках истории и культуры) народов Российской Федерации» от 25.06.2002 № 73-ФЗ;
- Градостроительного кодекса Российской Федерации;
- Положения о государственной историко-культурной экспертизе, утвержденное постановлением Правительства Российской Федерации от 15.07.2009 № 569;
- Положения о зонах охраны объектов культурного наследия (памятников истории и культуры) народов Российской Федерации, утвержденное постановлением Правительства Российской Федерации от 12.09.2015 № 972;
- Приказа Министерства культуры Российской Федерации от 04.06.2015 года № 1745 «Об утверждении требований к составлению проектов границ территорий объектов культурного наследия»;
- Закона Челябинской области от 12.05.2015 №168-ЗО «Об объектах культурного наследия (памятниках истории и культуры) в Челябинской области» (с изменениями на 8 мая 2019 года);
- Решения исполнительного комитета Челябинского областного Совета депутатов трудящихся от 20.09.1977 № 371 «О мерах по дальнейшему улучшению дела охраны и использования памятников истории и культуры в области»;
- Приказа Государственного комитета охраны объектов культурного наследия Челябинской области от 03.07.2019 г. №359, которым утверждены границы и режим использования территории объекта культурного наследия регионального значения «Троицкая церковь», 1900-1914 гг., расположенного по адресу: Челябинская область, г.Челябинск, ул.Кирова,60,
а также с учетом:
 - Правил землепользования и застройки г.Челябинска;
 - Публичной кадастровой карты (границы земельных участков, прошедших кадастровый учет).

Факты и сведения, выявленные и установленные в результате проведенных исследований.

В процессе экспертизы использованы необходимые сведения по объекту культурного наследия регионального значения «Троицкая церковь», 1900-1914 гг., расположенного по адресу: Челябинская область, г.Челябинск, ул.Кирова,60, представленные в обосновывающей части проекта (Том I).

«Троицкая церковь», 1900-1914 гг. постройки, расположенная по адресу: Челябинская область, г. Челябинск, ул. Кирова, 60, решением исполнительного комитета Челябинского областного Совета депутатов трудящихся от 20.09.1977 № 371 «О мерах по дальнейшему улучшению дела охраны и использования памятников истории и культуры в области» была поставлена на государственную охрану в качестве объекта культурного

наследия местного (областного) значения; в соответствии с п.3 ст.64 Федерального закона «Об объектах культурного наследия (памятниках истории и культуры) народов Российской Федерации» от 25.06.2002 № 73-ФЗ отнесена к объекту культурного наследия регионального значения; включена в единый государственный реестр объектов культурного наследия (памятников истории и культуры) народов Российской Федерации (*далее - реестр*), зарегистрирована в Реестре с присвоением регистрационного номера: 741610657110005.

Граница и режим использования территории объекта культурного наследия регионального значения «Троицкая церковь», 1900-1914 гг., расположенного по адресу: Челябинская область, г. Челябинск, ул. Кирова, 60, утверждены приказом Государственного комитета охраны объектов культурного наследия Челябинской области от 03.07.2019 №359, учитывались при разработке границ территорий зон его охраны.

Границы зон охраны данного объекта культурного наследия регионального значения, а также требования к градостроительным регламентам в границах зон его охраны, ранее не разрабатывались, не утверждались.

Иные объекты культурного наследия, в предлагаемых границах зон охраны объекта культурного наследия регионального значения, отсутствуют.

Границы зон охраны, установленные в отношении иных объектов культурного наследия, в границах рассматриваемой территории, отсутствуют.

Характеристика обосновывающей части Проекта

В ходе разработки проекта специалистами ООО «ТехноСтройКомплект» был проведен анализ всех ранее принятых решений в отношении рассматриваемого объекта культурного наследия регионального значения «Троицкая церковь», 1900-1914 гг., расположенного по адресу: Челябинская область, г. Челябинск, ул. Кирова, 60. В 2019 году были проведены натурные исследования, как самого объекта культурного наследия регионального значения, так и прилегающей к нему территории.

Полученные сведения обобщены, представлены в составе обосновывающей части Проекта (Том I), и служат наглядной иллюстрацией и обоснованием по предлагаемым решениям, представленным в утверждаемой его части (Том II).

Обосновывающая часть Проекта (Том I), включает:

Материалы исходно-разрешительной документации;

Материалы историко-культурных исследований;

Материалы историко-культурного опорного плана;

Анализ визуального восприятия объекта культурного наследия в сложившемся его историко-градостроительном и природном его окружении;

Анализ действующих документов градостроительного зонирования.

Указанные разделы содержат текстовые, иллюстративные и графические материалы, дают наглядное представление, как об объекте культурного наследия регионального значения, так и сложившемся его историко-градостроительном окружении.

Графическая часть Проекта выполнена на современной (актуальной) подоснове в масштабе М 1:2000.

В составе обосновывающей части Проекта даны краткие исторические сведения, связанные с основными этапами развития рассматриваемой территории, а также по рассматриваемому объекту культурного наследия и связанных с ним исторических событий.

Краткие исторические сведения по объекту культурного наследия

Троицкая церковь, расположена в Калининском районе города Челябинск, в квартале, ограниченном ул. Братьев Кашириных, ул. Каслинская, ул. Кирова и ул. Работниц, по ул. Кирова, 60, является одним из самых крупных культовых объектов города.

Свято-Троицкая церковь была заложена в Казачьей слободе (Заречье) 16 июля 1768 года. Рядом с деревянным строением позднее появилось каменное (1796–1829 гг.), построенное по типовому проекту в стиле классицизма. В 1909 году было принято решение о строительстве нового храмового здания. Последняя служба в каменной церкви состоялась 24 апреля 1911 года, после чего строение было разобрано. До завершения строительства новой Свято-Троицкой церкви (1911–1914 годы) служба велась в специально построенном временном помещении. Автор проекта 3-го здания церкви – челябинский мастер П.А. Сараев, руководитель строительных работ И. Кулаков. Была освящена 12 октября 1914 года.

По своему архитектурному решению и мастерству исполнения выполнена в лучших традициях, так называемого неорусского стиля, характерного для начала XX столетия, богата декорирована. Именно в этот период, мастерство наружной кладки из лицевого красного кирпича, достигает своего совершенства и сложности исполнения, и Троицкая церковь в г. Челябинске, является ярким его образцом такого мастерства. Декор составляют наборные наличники с кокошниковым навершием, стилизованная аркатура фриза и барабанов глав, кокошники, обрамляющие нижний ярус звона колокольни и основания барабанов глав, четверика и 5-гранных объёмов, и др. множественные детали выполнены из лекального кирпича.

В 1929 году церковь была закрыта. в ноябре 1929 года по распоряжению президиума горсовета в помещения бывшей церкви перенесли экспонаты краеведческого музея. 1 апреля 1930 года открылась экспозиция музея на новом месте. 1 октября 1931 года музей был перенесён в здание Христорождественского собора, а в июне 1932 года музейное имущество было перевезено обратно в Троицкую церковь. Открытие экспозиции состоялось 1 мая 1933 года.

Ремонтно-реставрационные работы проводились в 1987–1988 годы.

До 1990 года в церкви размещался Челябинский областной краеведческий музей, затем была возвращена верующим и заново освящена.

Художественно-реставрационные работы в 1990–2000 годы выполнял московский художник Н.Ф. Костюк (восстановление росписи купола «Божия Матерь», «Спас в Силах», «Преображение Господне», «О тебе радуется Благодатная»; росписи стен; выполнение новой росписи на стенах «Нагорная проповедь», «Крещение Руси», «Страшный суд», «Святые Борис и Глеб» и изображения других святых). Иконостас из кедра был выполнен томскими мастерами отцом и сыном Уткиными (1991 г.).

Визуально-ландшафтный анализ объекта культурного наследия регионального значения в сложившемся его окружении.

Визуально-ландшафтный анализ объекта культурного наследия регионального значения «Троицкая церковь», 1900-1914 гг., расположенного по адресу: Челябинская область, г. Челябинск, ул. Кирова, 60, проводился на основе материалов натурных исследований, выполненных специалистами ООО «ТехноСтройКомплект» в 2019 году, и включал визуальное обследование с выполнением фотофиксации, как самого объекта культурного наследия, так и прилегающей к нему территории.

Квартал, в границах которого расположена Троицкая церковь, имеет естественный уклон от северо-западного угла квартала в юго-восточном направлении в сторону реки Миасс. Наивысшая точка квартала расположена на пересечении ул. Каслинская и ул. Работниц, находится на отметке 227 метров. Перепад отметок по ул. Работниц в восточном направлении составляет 12 метров. Перепад отметок по ул. Каслинская в

южном направлении составляет 9 метров. Наименьшая отметка квартала находится на пересечении ул. Братьев Кашириных и ул. Кирова, на отметке 210 метров. Перепад между наивысшей и низшей точкой составляет 17 метров.

На территории квартала, в северо-восточной его части, расположен сквер, в целом, отмечается высокий процент озеленения территории с организованной системой ее благоустройства.

С точки зрения визуального восприятия, объект культурного наследия, благодаря своей высоте и местоположению, является градостроительной доминантой, расположен на одной из главных магистралей города, хорошо просматривается с территорий общего пользования.

Историческое окружение объекта в непосредственной его близости утрачено, и представлено в виде отдельных объектов культурного наследия, расположенных на достаточно удаленном от него расстоянии. Окружение объекта культурного наследия составляет современная застройка, разной высотности, в том числе и значительной, чем снижена доминирующая роль памятника.

Анализ градостроительной ситуации, действующих документов градостроительного регулирования в границах рассматриваемой территории.

Рассматриваемая территория, в границах которой расположена Троицкая церковь, располагается в Калининском административном районе г. Челябинска, был сформирован в 70-х годах прошлого столетия. Район отличается высоким процентом промышленных предприятий и высокой плотностью проживания.

По результатам натурных исследований, анализа существующей градостроительной ситуации, разработчиками проекта сформирован перечень зданий, строений и сооружений, которые, благодаря своей значительной высоте, оказывают визуальное, негативное воздействие на объект культурного наследия, и таких в окружении рассматриваемого объекта, согласно представленным материалам натурных исследований, достаточно.

К числу благоприятных условий в окружении объекта культурного наследия, можно отнести наличие достаточно большого по своей площади сквера. Градостроительная значимость объекта культурного наследия сохраняется благодаря его местоположению, объект формирует одну из главных магистралей города.

В соответствии с Генеральным планом города Челябинск, утверждённого Решением Челябинской городской Думы №32/3 от 30.12.2003 года, рассматриваемый объект находится в зоне «Районы общественно-деловой активности».

Согласно действующим Правилам землепользования и застройки муниципального образования «Челябинский городской округ», территория, в границах которой расположен объект культурного наследия, относится к территориальной зоне - Б.1., многофункциональной зоне.

Итогом выполнения обосновывающей части Проекта (Том I) стали:

- составление краткой исторической справки, обобщающей имеющиеся и полученные в ходе исследовательской работы новые сведения об объекте культурного наследия регионального значения;
- результаты натурных исследований, включающие фотофиксацию объекта культурного наследия регионального значения в сложившемся историко-градостроительном его окружении, с определением зон его наилучшего визуального восприятия;
- анализ существующей градостроительной ситуации на основе действующих на территории города документов градостроительного регулирования, оценка градостроительного окружения объекта культурного наследия регионального значения по состоянию на 2019 год;

Материалы обосновывающей части проекта (Том 1, Книга 1, 2 и 3) имеют текстовой, иллюстративный и картографические материалы: Историко-культурный опорный план и Схема композиционно-пространственной и визуальной взаимосвязи объекта культурного наследия, выполнены на актуализированной топографической съемке в М 1:2000.

Материалы обосновывающей части проекта, стали основанием для разработки утверждаемой части проекта (Том 2).

Характеристика утверждаемой графической и текстовой части Проекта (проект зон охраны объекта культурного наследия).

На основании проведенных историко-культурных и натурных исследований, визуально-ландшафтного анализа, анализа существующей градостроительной ситуации и действующих документов градостроительного регулирования, в границах рассматриваемой территории, с учетом утвержденной приказом Государственного комитета охраны объектов культурного наследия Челябинской области от 03.07.2019 г. №359 границы территории объекта культурного наследия регионального значения «Троицкая церковь», 1900-1914 гг., расположенного по адресу: Челябинская область, г. Челябинск, ул. Кирова, 60, настоящим проектом, ***предусматривается установление границ территорий зон его охраны в следующем составе:***

- зона регулирования застройки и хозяйственной деятельности, включающая 3- и ее подзоны: ЗРЗ-1; ЗРЗ-2 и ЗРЗ-3.

В границу территории зоны регулирования застройки и хозяйственной деятельности ЗРЗ-1 вошли фрагменты территорий общего пользования (улиц Кирова и Братьев Кашириных), обеспечивающие коридоры видимости объекта культурного наследия в прямом секторе его видимости.

В границу территории зоны регулирования застройки и хозяйственной деятельности ЗРЗ-2 вошли территории, непосредственно прилегающие к объекту культурного наследия.

В границу территории зоны регулирования застройки и хозяйственной деятельности ЗРЗ-3 вошли территории, также прилегающие к объекту культурного наследия и оказывающие прямое воздействие на объект культурного наследия.

Охранная зона и зона охраняемого природного ландшафта в отношении рассматриваемого объекта культурного наследия, не назначаются.

Иные объекты культурного наследия в предлагаемую зону охраны объекта культурного наследия, не вошли.

Зоны охраны, установленные в отношении иных объектов культурного наследия, и распространяемые в границах рассматриваемой территории, отсутствуют.

Графическая часть проекта, с указанием границ территорий зон охраны объекта культурного наследия регионального значения, выполнена на актуализированной топографической съемке в масштабе М 1:2000, содержат картографическое описание границ территорий зон охраны объекта культурного наследия в местной системе координат (МСК-74), погрешность определения координат составляет 0,1 м.

Вхождение объектов археологического наследия в состав зон охраны данным проектом не рассматривается, поскольку сведения о возможных объектах археологического наследия, расположенных в границах зон охраны иного объекта

культурного наследия не подлежат опубликованию, согласно Приказу Министерства культуры РФ от 01.09.2015 г. № 2328.

По мнению экспертной комиссии, предлагаемая Разработчиком Проекта дифференциация территории, включающая установление границы территории зоны регулирования застройки и хозяйственной деятельности (ЗРЗ), включающей установление трех ее подзон: ЗРЗ-1; ЗРЗ-2 и ЗРЗ-3, в отношении объекта культурного наследия регионального значения «Троицкая церковь», 1900-1914 гг., расположенного по адресу: Челябинская область, г. Челябинск, ул. Кирова, 60, подтверждена результатами историко-культурного, визуально-ландшафтного и градостроительного анализа, не противоречит требованиям федерального законодательства в области охраны объектов культурного наследия и может быть поддержана.

Режимы использования земель и земельных участков, требования к градостроительным регламентам в границах территорий зон охраны объекта культурного наследия регионального значения «Троицкая церковь», 1900-1914 гг., расположенного по адресу: Челябинская область, г. Челябинск, ул.Кирова,60.

1.Требования к градостроительным регламентам в границах территории зоны регулирования застройки и хозяйственной деятельности ЗРЗ-1.

В границах ЗРЗ-1 разрешается:

- проведение мероприятий, направленных на обеспечение пожарной и экологической безопасности;
- организация пешеходных и велосипедных дорожек;
- строительство подземных сооружений и линейных объектов транспортной и инженерной инфраструктур, а также их наземных частей в виде отдельных сооружений высотой до 4 метров, при наличии (для смежных с объектом культурного наследия участков) в проектной документации раздела «Мероприятия по обеспечению сохранности объекта культурного наследия»;
- снос (демонтаж) объектов капитального и некапитального строительства;
- благоустройство территории с использованием в покрытии пешеходных площадок, тротуаров традиционных (камень, гранит, гравийная смесь) или имитирующих натуральные материалов;
- восстановление вдоль улиц аллеиных посадок деревьев с компактной кроной, не препятствующих визуальному восприятию объекта культурного наследия;
- посадка кустарников, разбивка газонов, цветников;
- ремонт и реконструкция существующих линейных объектов наземной и надземной инженерной инфраструктуры;
- размещение парковок с учетным количеством мест согласно местным нормативам;
- размещение временных инженерных сетей, сооружений (бытовок, ограждения и т.д.) на период строительных и ремонтных работ.

В границах ЗРЗ-1 запрещается:

- размещение объектов, являющихся источниками повышенной пожаро- и взрывоопасности;
- наземный и надземный способ строительства объектов инженерной инфраструктуры (внешние сети водоснабжения, канализации, теплоснабжения, газоснабжения, электроснабжения, телефонизации, интернет);
- ремонт и реконструкция существующей наземной транспортной инфраструктуры с повышением высотных отметок;

- использование строительных технологий, создающих динамические нагрузки на объект культурного наследия;
- установка уличных ограждений, столбов, линий электропередачи и связи, малых архитектурных форм, не отвечающих характеристикам элементов исторической среды и требованиям обеспечения визуальной доступности объекта культурного наследия;
- установка отдельно стоящих средств наружной рекламы, не соответствующих следующим требованиям:
 - * площадь информационного поля по короткой стороне не более 1,2 метра и по длинной стороне не более 1,7 метра;
 - * остановочных модулей не выше 3,5 метра;
 - * афишных тумб и средств ориентирующей информации не выше 2,5 метра;
- проведение земляных работ без соблюдения требований в области охраны объектов археологического наследия.

2. Требования к градостроительным регламентам в границах зоны регулирования застройки и хозяйственной деятельности ЗРЗ -2

В границах ЗРЗ-2 разрешается:

- строительство и реконструкция объектов капитального строительства с соблюдением следующих требований:
 - * с ограничением по высоте – не более 7 метров;
 - * с использованием в отделке кровли и фасадов натуральных материалов (кирпич, дерево, металл, штукатурка)
 - * при наличии в проектной документации раздела «Мероприятия по обеспечению сохранности объекта культурного наследия»;
 - * в соответствии с видами разрешенного строительства, установленными действующими Правилами землепользования и застройки для данной территории;
 - * в соответствии с действующими строительными нормами, в том числе разрешенные специальными техническими условиями;
- строительство подземных сооружений и линейных объектов транспортной и инженерной инфраструктур при наличии в проектной документации раздела «Мероприятия по обеспечению сохранности объекта культурного наследия»;
- проведение мероприятий, направленных на обеспечение экологической безопасности;
 - снос (демонтаж) объектов капитального и некапитального строительства;
 - благоустройство территории с использованием в покрытии пешеходных площадок, тротуаров традиционных (камень, гранит, гравийная смесь) или имитирующих натуральные материалы;
 - устройство местных проездов к зданиям, пожарных и технических проездов;
 - посадка деревьев, кустарников, разбивка газонов, цветников;
 - установка по границам земельных участков прозрачного ограждения;
 - размещение временных инженерных сетей, сооружений (бытовок, ограждения и т.д.) на период строительных и ремонтных работ.

В границах ЗРЗ-2 запрещается:

- наземный и надземный способ строительства объектов инженерной инфраструктуры (внешние сети водоснабжения, канализации, теплоснабжения, газоснабжения, электроснабжения, телефонизации, интернет), кроме временных сетей;
- ремонт и реконструкция существующей наземной транспортной инфраструктуры с повышением высотных отметок;
- использование строительных технологий, создающих динамические нагрузки на объект культурного наследия;

- проведение земляных работ без соблюдения требований в области охраны объектов археологического наследия.

3.Требования к градостроительным регламентам в границах зоны регулирования застройки и хозяйственной деятельности ЗРЗ -3

В границах ЗРЗ-3 разрешается:

- строительство и реконструкция объектов капитального строительства с соблюдением следующих требований:

* с ограничением по высоте – не выше 12 метров;

* при наличии в проектной документации раздела «Мероприятия по обеспечению сохранности объекта культурного наследия»;

* в соответствии с видами разрешенного строительства, установленными действующими Правилами землепользования и застройки для данной территории;

* в соответствии с действующими строительными нормами, в том числе разрешенные специальными техническими условиями;

- строительство подземных сооружений и линейных объектов транспортной и инженерной инфраструктур при наличии в проектной документации раздела «Мероприятия по обеспечению сохранности объекта культурного наследия»;

- проведение мероприятий, направленных на обеспечение экологической безопасности;

- снос (демонтаж) объектов капитального и некапитального строительства;

- благоустройство территории с использованием в покрытии пешеходных площадок, тротуаров традиционных (камень, гранит, гравийная смесь) или имитирующих натуральные материалов;

- устройство местных проездов к зданиям, пожарных и технических проездов;

- посадка деревьев, кустарников, разбивка газонов, цветников;

- установка по границам земельных участков прозрачного ограждения;

- размещение временных инженерных сетей, сооружений (бытовок, ограждения и т.д.) на период строительных и ремонтных работ.

В границах ЗРЗ-3 запрещается:

- наземный и надземный способ строительства объектов инженерной инфраструктуры (внешние сети водоснабжения, канализации, теплоснабжения, газоснабжения, электроснабжения, телефонизации, интернет), кроме временных сетей;

- ремонт и реконструкция существующей наземной транспортной инфраструктуры с повышением высотных отметок;

- использование строительных технологий, создающих динамические нагрузки на объект культурного наследия;

- проведение земляных работ без соблюдения требований в области охраны объектов археологического наследия.

Документы и материалы, собранные и полученные при проведении экспертизы, а также специальная, техническая и справочная литература

- Земельный кодекс Российской Федерации от 25.10.2001 № 136-ФЗ;
- Федеральный закон «Об объектах культурного наследия (памятниках истории и культуры) народов Российской Федерации» от 25.06.2002 № 73-ФЗ;
- Градостроительный кодекс Российской Федерации от 29.12.2004 № 191-ФЗ;
- Постановление Правительства Российской Федерации «Об утверждении формы карты (плана) объекта землеустройства и требований к ее составлению» от 30.07.2009 № 621;

– Постановление Правительства Российской Федерации «Об утверждении Положения о зонах охраны объектов культурного наследия (памятников истории и культуры) народов Российской Федерации и признании утратившими силу отдельных положений нормативных правовых актов Правительства Российской Федерации» от 12.09.2015 № 972;

– Постановление Правительства Российской Федерации от 31.12.2015 № 1532; «Об утверждении Правил предоставления документов, направляемых или предоставляемых в соответствии с частями 1, 3 - 13, 15 статьи 32 Федерального закона "О государственной регистрации недвижимости" в федеральный орган исполнительной власти (его территориальные органы), уполномоченный Правительством Российской Федерации на осуществление государственного кадастрового учета, государственной регистрации прав, ведение Единого государственного реестра недвижимости и предоставление сведений, содержащихся в Едином государственном реестре недвижимости»

– Приказ Министерства экономического развития Российской Федерации «Об утверждении классификатора видов разрешенного использования земельных участков» от 01.09.2014 № 540;

– Приказ Министерства экономического развития Российской Федерации от 23.12.2018 №650 (зарегистрирован Минюстом России от 06 февраля №53701));

Обоснования вывода экспертизы

Рассмотрев, представленные на государственную историко-культурную экспертизу материалы научно-проектной документации «Объект культурного наследия регионального значения «Троицкая церковь», по адресу: Челябинская обл., г. Челябинск, ул. Кирова, д.60. Проект зон охраны». Шифр: 10-ЧО-ПЗО-19 , разработанной в 2019 году ООО «ТехноСтройКомплект», экспертная комиссия отмечает, что состав научно-проектной документации соответствует Положению о зонах охраны объектов культурного наследия (памятников истории и культуры) народов Российской Федерации, утвержденному постановлением Правительства Российской Федерации от 12.09.2015 № 972, включает обосновывающую часть (Том I) и утверждаемую часть (Том II).

На основании проведенных историко-культурных и натурных исследований, визуально-ландшафтного анализа, анализа существующей градостроительной ситуации и действующих документов градостроительного регулирования, в границах рассматриваемой территории, с учетом утвержденной приказом Государственного комитета охраны объектов культурного наследия Челябинской области от 03.07.2019 г. №359 границы территории объекта культурного наследия регионального значения «Троицкая церковь», 1900-1914 гг., расположенного по адресу: Челябинская область, г. Челябинск, ул.Кирова,60, настоящим проектом, *предусматривается установление границ территорий зон его охраны в следующем составе:*

- зона регулирования застройки и хозяйственной деятельности, включающая 3-и ее подзоны: ЗРЗ-1; ЗРЗ-2 и ЗРЗ-3.

Охранная зона и зона охраняемого природного ландшафта в отношении рассматриваемого объекта культурного наследия, не назначаются.

Иные объекты культурного наследия в предлагаемую зону охраны объекта культурного наследия, не вошли.

Зоны охраны, установленные в отношении иных объектов культурного наследия, и распространяемые в границах рассматриваемой территории, отсутствуют.

Особо охраняемые природные территории (ООПТ) в границах рассматриваемой территории, отсутствуют.

Графическая часть проекта, с указанием границ территорий зон охраны объекта культурного наследия регионального значения, выполнена на актуализированной топографической съемке в масштабе М 1:2000, содержат картографическое описание границ территорий зон охраны объекта культурного наследия в местной системе координат (МСК-74), погрешность определения координат составляет 0,1 м.

Вхождение объектов археологического наследия в состав зон охраны данным проектом не рассматривается, поскольку сведения о возможных объектах археологического наследия, расположенных в границах зон охраны иного объекта культурного наследия не подлежат опубликованию, согласно Приказу Министерства культуры РФ от 01.09.2015 № 2328.

По мнению экспертной комиссии, предлагаемая Разработчиком Проекта дифференциация территории, включающая установление границы территории зоны регулирования застройки и хозяйственной деятельности (ЗРЗ), включающей установление трех ее подзон: ЗРЗ-1; ЗРЗ-2 и ЗРЗ-3, в отношении объекта культурного наследия регионального значения «Троицкая церковь», 1900-1914 гг., расположенного по адресу: Челябинская область, г. Челябинск, ул. Кирова, 60, подтверждена результатами историко-культурного, визуально-ландшафтного и градостроительного анализа, не противоречит требованиям федерального законодательства в области охраны объектов культурного наследия и может быть поддержана.

Графическое обеспечение Проекта эксперты считают достаточным.

ВЫВОД ЭКСПЕРТИЗЫ.

Установление границ территорий зон охраны объекта культурного наследия регионального значения «Троицкая церковь», 1900-1914 гг., расположенного по адресу: Челябинская область, г. Челябинск, ул. Кирова, 60, в составе:

- зона регулирования застройки и хозяйственной деятельности (ЗРЗ), включающая установление 3-х ее подзон: ЗРЗ-1, ЗРЗ-2 и ЗРЗ-3,

а также, режимов использования земель и земельных участков, требований к градостроительным регламентам в границах территорий указанных выше зон охраны объекта культурного наследия регионального значения, представленных в составе научно-проектной документации «Объект культурного наследия регионального значения «Троицкая церковь», по адресу: Челябинская обл., г. Челябинск, ул. Кирова, д. 60. Проект зон охраны». Шифр: 10-ЧО-ПЗО-19, разработанной в 2019 году ООО «ТехноСтройКомплект», соответствует (ПОЛОЖИТЕЛЬНОЕ ЗАКЛЮЧЕНИЕ) требованиям законодательства Российской Федерации в области государственной охраны объектов культурного наследия.

Экспертная комиссия рекомендует к утверждению в установленном порядке границы территорий зон охраны объекта культурного наследия регионального значения «Троицкая церковь», 1900-1914 гг., расположенного по адресу: Челябинская область, г. Челябинск, ул. Кирова, 60, в составе: зона регулирования застройки и хозяйственной деятельности (ЗРЗ), включающая установление 3-х ее подзон: ЗРЗ-1, ЗРЗ-2 и ЗРЗ-3, отображенные в Приложении № 1 к настоящему заключению (Акту) государственной историко-культурной экспертизы, а также режимы использования земель и земельных участков, требования к градостроительным регламентам в границах территорий зон его охраны, отображенные в настоящем Акте государственной историко-культурной экспертизы.

Настоящий акт государственной историко-культурной экспертизы составлен на электронном носителе в формате переносимого документа (PDF) с приложениями и документами, прилагаемыми к настоящему акту, и являющимися его неотъемлемой частью, подписан усиленными квалифицированными электронными подписями.

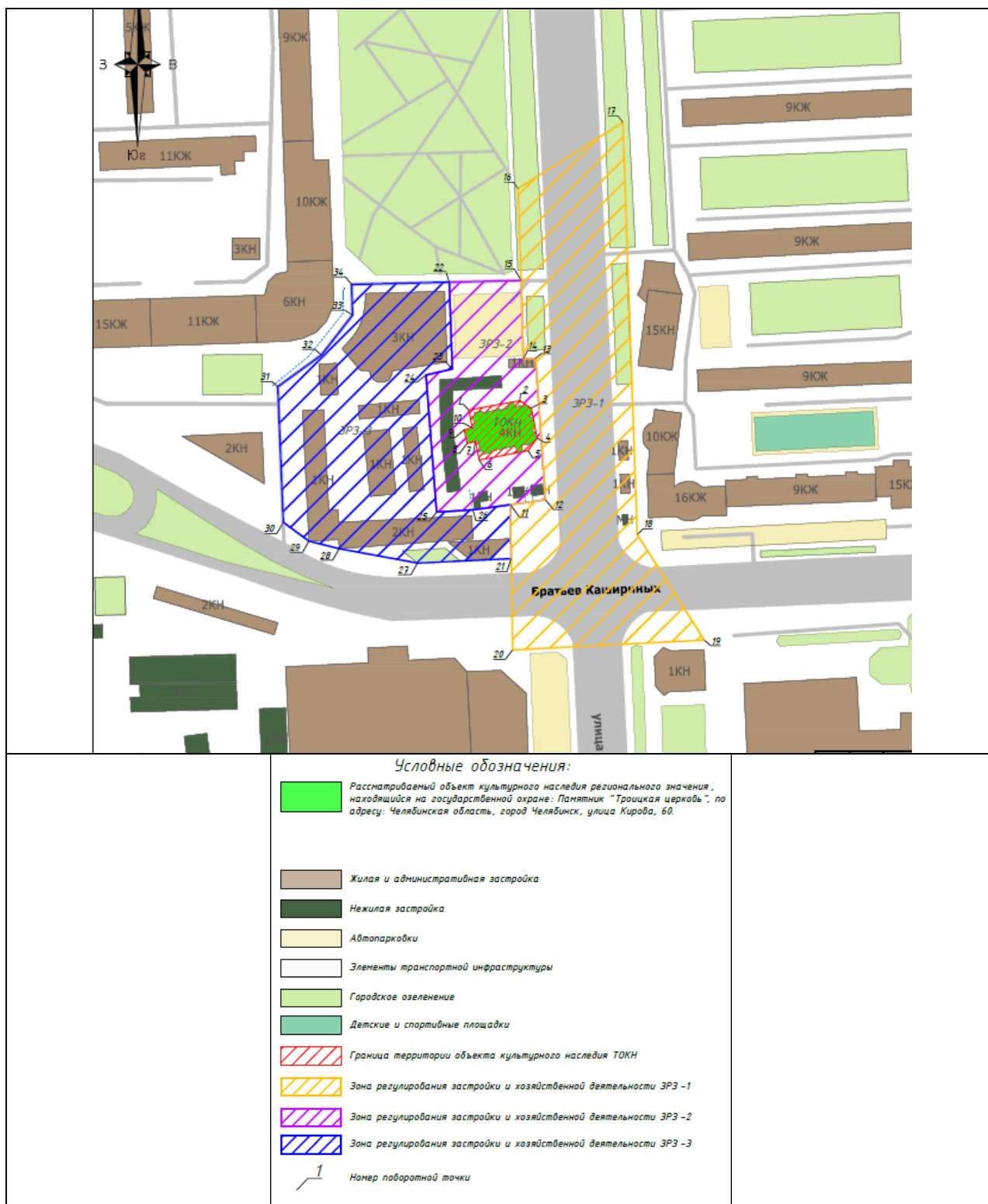
К настоящему заключению прилагаются:

1. *Приложение № 1. Карта (схема) границ территорий зон охраны объекта культурного наследия регионального значения «Троицкая церковь», 1900-1914 гг., расположенного по адресу: Челябинская область, г. Челябинск, ул. Кирова, 60* *на 1 л.;*
2. *Приложение № 2. Фотофиксация объекта культурного наследия (по состоянию на 2019 год)* *на 2 л.;*
3. *Протокол №1 организационного заседания экспертной комиссии, проводящей государственную историко-культурную экспертизу проекта зон охраны объекта культурного наследия регионального значения «Троицкая церковь», 1900-1914 гг., расположенного по адресу: Челябинская область, г. Челябинск, ул. Кирова, 60, от 26.11.2019 г.* *на 2 л.;*
4. *Протокол №2 итогового заседания экспертной комиссии, проводящей государственную историко-культурную экспертизу проекта зон охраны объекта культурного наследия регионального значения «Троицкая церковь», 1900-1914 гг., расположенного по адресу: Челябинская область, г. Челябинск, ул. Кирова, 60, от 05.12.2019 г.* *на 2 л.*

Председатель экспертной комиссии	И.М. Нестеренко
Ответственный секретарь комиссии	О.Н. Авксентьева
Член экспертной комиссии	Н.П. Девятова

Дата оформления заключения экспертизы – 05 декабря 2019 г.

Карта (схема)
границ территорий зон охраны объекта культурного наследия
регионального значения «Троицкая церковь», 1900-1914 гг., расположенного по
адресу: Челябинская область, г. Челябинск, ул. Кирова, 60



**Фотофиксация объекта культурного наследия
в сложившемся историко-градостроительном его окружении
(по состоянию на 2019 год)**

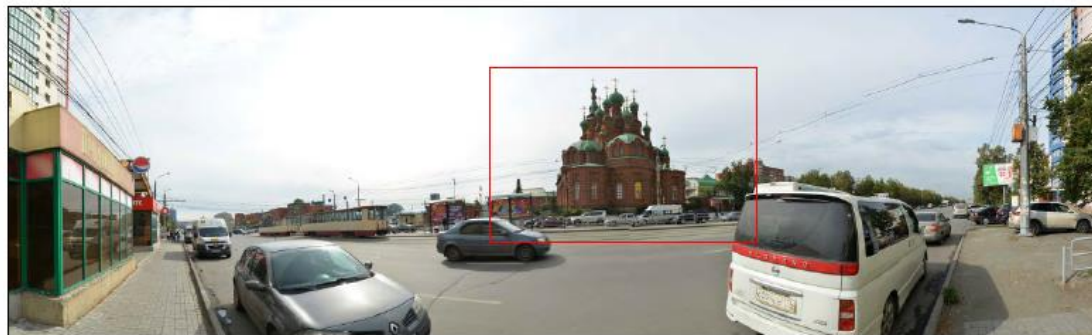


Фото 2. Развертка улицы Кирова. Точка оптимального визуального восприятия рассматриваемого объекта культурного наследия.

Условные обозначения:

Описание визуального восприятия объекта культурного наследия:

- Возможность идентификации рассматриваемого объекта культурного наследия.
- Возможность целостного восприятия рассматриваемого объекта культурного наследия.
- Возможность визуального восприятия объемно-планировочных, композиционных и архитектурно-художественных особенностей рассматриваемого объекта культурного наследия.



Рассматриваемый объект культурного наследия регионального значения "Троицкая церковь" по адресу: Челябинская область, г. Челябинск, ул. Кирова, д. 60.



Фото 4. Пространственный канал улицы Кирова в южном направлении. Точка маршрута динамического визуального восприятия рассматриваемого объекта культурного наследия.

Условные обозначения:

Описание визуального восприятия объекта культурного наследия:

- Возможность идентификации рассматриваемого объекта культурного наследия.
- Отсутствие возможности целостного восприятия рассматриваемого объекта культурного наследия.
- Возможность визуального восприятия объемно-планировочных, композиционных и архитектурно-художественных особенностей рассматриваемого объекта культурного наследия.
- Иные объекты капитального строительства на оси визуального восприятия рассматриваемого объекта культурного наследия.



Рассматриваемый объект культурного наследия регионального значения "Троицкая церковь" по адресу: Челябинская область, г. Челябинск, ул. Кирова, д. 60.



Фото 5. Общий вид объекта культурного наследия с западной стороны улицы Кирова. Точка статического визуального восприятия рассматриваемого объекта культурного наследия.

Условные обозначения:

Описание визуального восприятия объекта культурного наследия:

- Возможность идентификации рассматриваемого объекта культурного наследия
- Отсутствие возможности целостного восприятия рассматриваемого объекта культурного наследия
- Возможность визуального восприятия объемно-планировочных, композиционных и архитектурно-художественных особенностей рассматриваемого объекта культурного наследия
- Иные объекты капитального строительства на оси визуального восприятия объекта культурного наследия



Рассматриваемый объект культурного наследия регионального значения "Троицкая церковь" по адресу: Челябинская область, г. Челябинск, ул. Кирова, д. 60.

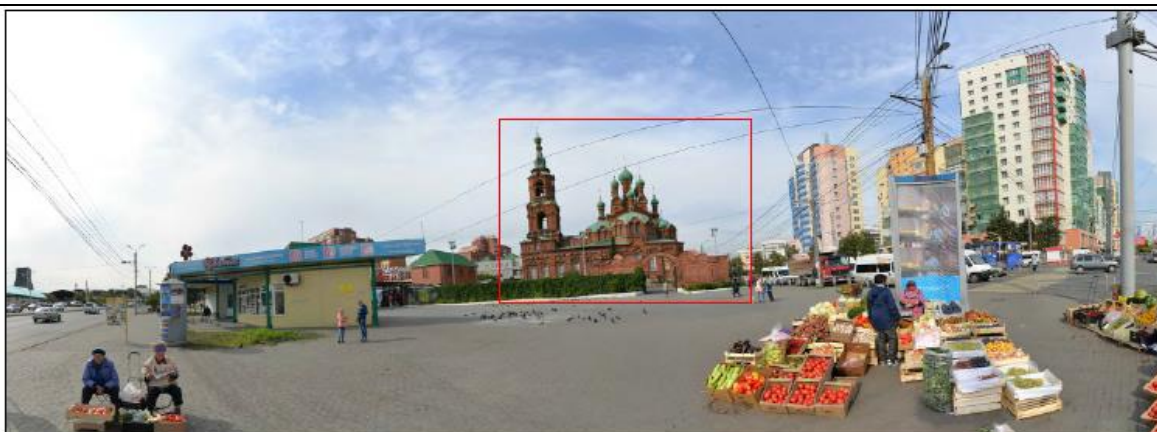


Фото 7. Пересечение улицы Кирова и улицы Братьев Кашириных. Точка оптимального визуального восприятия рассматриваемого объекта культурного наследия.

Условные обозначения:

Описание визуального восприятия объекта культурного наследия:

- Возможность идентификации рассматриваемого объекта культурного наследия
- Возможность целостного визуального восприятия объекта культурного наследия
- Возможность визуального восприятия объемно-планировочных, композиционных и архитектурно-художественных особенностей рассматриваемого объекта культурного наследия



Рассматриваемый объект культурного наследия регионального значения "Троицкая церковь" по адресу: Челябинская область, г. Челябинск, ул. Кирова, д. 60.

ПРОТОКОЛ №1

организационного заседания экспертной комиссии, проводящей государственную историко-культурную экспертизу проекта зон охраны объекта культурного наследия регионального значения «Троицкая церковь», 1900-1914 гг., расположенного по адресу: Челябинская область, г. Челябинск, ул. Кирова, 60

г. Казань, г. Ижевск

26.11.2019 г.

Совещались (по дистанционной связи):

- Авксентьева
Ольга Николаевна** образование высшее, Казанский инженерно-строительный институт, специальность архитектор, Институт государственного и муниципального управления, специальность менеджер государственного и муниципального управления. Стаж работы 34 года. Эксперт ООО «Поволжский центр историко-культурной экспертизы, член Научно-методического совета по культурному наследию при Комитете РТ по охране объектов культурного наследия и Градостроительного Совета при Главном архитекторе г. Казани; член Союза архитекторов Российской Федерации и Республики Татарстан. Аттестованный эксперт по проведению государственной историко-культурной экспертизы - приказ Министерства культуры российской Федерации от 17.07.2019 №997;
- Девятова Нина
Павловна** образование высшее, Удмуртский государственный университет, историк. Стаж работы по профильной деятельности - 39 лет. Эксперт ООО «Поволжский центр ИКЭ», член экспертно-консультативного совета по сохранению объектов культурного наследия при Агентстве по государственной охране объектов культурного наследия Удмуртской Республики. Член Союза архитекторов России. Член Центрального совета ВОО «ВООПИиК», Председатель Президиума Совета УРО ВОО «ВООПИиК». Аттестованный эксперт по проведению государственной историко-культурной экспертизы - приказ Министерства культуры российской Федерации от 17.07.2019 №997;
- Нестеренко
Игорь Михайлович** образование: высшее, Казанский государственный университет им. В.И. Ульянова-Ленина, историк. Стаж работы по профильной деятельности 30 лет. Эксперт ООО «ЦМП», член Научно-методического совета по культурному наследию при Комитете Республики Татарстан по охране объектов культурного наследия. Аттестованный эксперт по проведению государственной историко-культурной экспертизы - приказ Министерства культуры Российской Федерации от 26.04.2018 № 580.

Повестка дня:

1. Утверждение состава Экспертной комиссии.
2. Выбор председателя и ответственного секретаря Экспертной комиссии.
3. Определение порядка работы и принятия решений Экспертной комиссии.

4. Определение перечня документов, запрашиваемых у заказчика для проведения экспертизы.

Слушали:

1. Об утверждении состава Экспертной комиссии.

Решили:

Утвердить состав Экспертной комиссии: *Авксентьева Ольга Николаевна; Нестеренко Игорь Михайлович; Девятова Нина Павловна*

2. О выборе председателя и ответственного секретаря Экспертной комиссии

Вопрос о выборе председателя и ответственного секретаря был поставлен на голосование. Решение было принято единогласно.

Решили:

Избрать председателем Экспертной комиссии: **Нестеренко Игоря Михайловича;**

Избрать ответственным секретарём Экспертной комиссии: **Авксентьеву Ольгу Николаевну.**

3. Определение порядка работы и принятия решений Экспертной комиссии.

И.М. Нестеренко уведомил членов экспертной комиссии о полученной от заказчика для проведения государственной историко-культурной экспертизы научно-проектной документации «Объект культурного наследия регионального значения «Троицкая церковь», по адресу: Челябинская обл., г. Челябинск, ул. Кирова, д.60. Проект зон охраны». Шифр: 10-ЧО-ПЗО-19, разработанной в 2019 году ООО «ТехноСтройКомплект».

Решили:

3.1. Определить следующий порядок работы и принятия решений Экспертной комиссии:

3.1.1. Члены комиссии самостоятельно знакомятся с материалами по объекту экспертизы, обсуждают материалы экспертизы и совместно принимают решение.

3.1.2. Председатель Экспертной комиссии обобщает мнение членов комиссии и излагает его в форме Акта экспертизы.

3.1.3. Протоколы подписываются всеми членами комиссии.

3.1.4. Работу Экспертной комиссии организуют председатель и ответственный секретарь.

3.1.5. В своей работе Экспертная комиссия руководствуется ст. 29 и 31 Федерального Закона от 25.06.2002 № 73-ФЗ «Об объектах культурного наследия (памятниках истории и культуры) народов Российской Федерации»; Положением о государственной историко-культурной экспертизе, утверждённым Постановлением Правительства Российской Федерации от 15.07.2009 № 569, другими федеральными нормативными актами, а также вышеуказанным Порядком.

4. Об определении перечня документов, запрашиваемых у заказчика для проведения экспертизы.

Решили:

4.1. Запрашивать у заказчика дополнительные материалы по мере возникновения потребности в рабочем порядке.

Председатель экспертной комиссии

И.М.Нестеренко

Ответственный секретарь комиссии

О.Н. Авксентьева

Член экспертной комиссии

Н.П. Девятова

ПРОТОКОЛ №2

итогового заседания экспертной комиссии, проводящей государственную историко-культурную экспертизу проекта зон охраны объекта культурного наследия регионального значения «Троицкая церковь», 1900-1914 гг., расположенного по адресу: Челябинская область, г. Челябинск, ул. Кирова, 60

г. Казань, г. Ижевск

05.12.2019 г.

Совещались (по дистанционной связи):

Председатель экспертной комиссии:
Нестеренко Игорь Михайлович

образование: высшее, Казанский государственный университет им. В.И. Ульянова-Ленина, историк. Стаж работы по профильной деятельности 30 лет. Эксперт ООО «ЦМП», член Научно-методического совета по культурному наследию при Комитете Республики Татарстан по охране объектов культурного наследия. Аттестованный эксперт по проведению государственной историко-культурной экспертизы - приказ Министерства культуры Российской Федерации от 26.04.2018 № 580;

Ответственный секретарь экспертной комиссии:
Авксентьева Ольга Николаевна

образование высшее, Казанский инженерно-строительный институт, специальность архитектор, Институт государственного и муниципального управления, специальность менеджер государственного и муниципального управления. Стаж эксперт 34 года. Эксперт ООО «Поволжский центр историко-культурной экспертизы, член Научно-методического совета при Комитете РТ по охране объектов культурного наследия и Градостроительного Совета при Главном архитекторе г. Казани; член Союза архитекторов Российской Федерации и Республики Татарстан. Аттестованный эксперт по проведению государственной историко-культурной экспертизы - приказ Министерства культуры российской Федерации от 17.07.2019 №997;

Член экспертной комиссии:
Девятова Нина Павловна

образование высшее, Удмуртский государственный университет, историк. Стаж работы по профильной деятельности - 39 лет. Эксперт ООО «Поволжский центр ИКЭ», член экспертно-консультативного совета по сохранению объектов культурного наследия при Агентстве по государственной охране объектов культурного наследия Удмуртской Республики. Член Союза архитекторов России. Член

Центрального совета ВОО «ВООПИиК»,
Председатель Президиума Совета УРО ВОО
«ВООПИиК». Аттестованный эксперт по
проведению государственной историко-
культурной экспертизы - приказ Министерства
культуры российской Федерации от 17.07.2019
№997

Повестка дня:

1. Согласование заключительных выводов экспертной комиссии и подписание заключения (акта) государственной историко-культурной экспертизы (Авксентьева О.Н., Девятова Н.П., Нестеренко И.М.).

2. Принятия решения о передаче актов государственной историко-культурной экспертизе заказчику.

Слушали: Авксентьеву О.Н., И.М.Нестеренко, Девятову Н.П.

Решили:

Установление границ территорий зон охраны объекта культурного наследия регионального значения «Троицкая церковь», 1900-1914 гг., расположенного по адресу: Челябинская область, г.Челябинск, ул.Кирова,60, в составе:

- зона регулирования застройки и хозяйственной деятельности (ЗРЗ), включающая установление 3-х ее подзон: ЗРЗ-1, ЗРЗ-2 и ЗРЗ-3,

а также режимов использования земель и земельных участков, требований к градостроительным регламентам в границах территорий указанных выше зон охраны объекта культурного наследия регионального значения, представленных в составе научно-проектной документации «Объект культурного наследия регионального значения «Троицкая церковь», по адресу: Челябинская обл., г. Челябинск, ул. Кирова, д.60. Проект зон охраны». Шифр: 10-ЧО-ПЗО-19, разработанной в 2019 году ООО «ТехноСтройКомплект», соответствует (ПОЛОЖИТЕЛЬНОЕ ЗАКЛЮЧЕНИЕ) требованиям законодательства Российской Федерации в области государственной охраны объектов культурного наследия и рекомендуются к утверждению в установленном порядке.

Решение принято единогласно.

2. Произвести подписание подготовленного заключения (акта) в порядке, установленном Положением о государственной историко-культурной экспертизе, утверждённым Постановлением Правительства Российской Федерации от 15 июля 2009 № 569.

Решение принято единогласно.

Председатель экспертной комиссии

И.М. Нестеренко

Ответственный секретарь комиссии

О.Н. Авксентьева

Член экспертной комиссии

Н.П. Девятова