

АКТ

**государственной историко-культурной экспертизы
выявленного объекта культурного наследия в целях обоснования целесообразности
включения такого объекта в единый государственный реестр объектов культурного
наследия (памятников истории и культуры) народов Российской Федерации
«Здание, в котором в декабре 1917 г. - июне 1918 г. размещались штаб Красной гвардии
и Ревком» расположенного по адресу: Катав-Ивановский муниципальный район, г.
Юрюзань, ул. Советская, 14**



Челябинская область, г. Юрюзань

2023 г.

Настоящий Акт государственной историко-культурной экспертизы составлен в соответствии с Федеральным законом от 25 июня 2002 г. № 73-ФЗ «Об объектах культурного наследия (памятниках истории и культуры) народов Российской Федерации» (далее – Федеральный закон), Положением о государственной историко-культурной экспертизе, утвержденным постановлением Правительства Российской Федерации от 15 июля 2009 г.

№569 (далее – Положение), для обоснования вывода экспертизы об обоснованности (положительное заключение) или необоснованности (отрицательное заключение) включения объекта культурного наследия в реестр (Положение, п. 20 а) в целях обоснования включения объекта культурного наследия в реестр, определения категории историко-культурного значения объекта культурного наследия (Федеральный закон, статья 28).

В соответствии с пунктом 11 указанного выше Положения экспертиза проводится одним экспертом.

Дата начала проведения экспертизы: 1 июня 2023 года.

Дата окончания проведения экспертизы: 31 октября 2023 года

Место проведения экспертизы: Челябинская область, г. Юрюзань

Сведения о заказчике и исполнителе экспертизы:

Сведения о заказчике экспертизы:

Наименование	Общество с ограниченной ответственностью "АРХ-КУЛЬТ"
ИНН, ОГРН	ИНН 7415110998 ОГРН 1227400034267

Сведения об исполнителе экспертизы:

Фамилия, имя и отчество	Николаева Вероника Николаевна
Образование	высшее
Специальность	архитектор
Ученая степень	нет
Стаж работы	22 года
Место работы и должность	главный архитектор проекта ООО «АВЕРО ГРУП»
Решение уполномоченного органа по аттестации экспертов на проведение экспертизы с указанием объектов экспертизы	приказ Министерства культуры Российской Федерации от 30.08.2023 № 2519: <ul style="list-style-type: none"> • <u>выявленные объекты культурного наследия в целях обоснования целесообразности включения данных объектов в реестр;</u> • документы, обосновывающие включение объектов

	<p>культурного наследия в реестр;</p> <ul style="list-style-type: none"> • документы, обосновывающие отнесение объекта культурного наследия к историко-культурным заповедникам, особо ценным объектам культурного наследия народов Российской Федерации либо объектам всемирного культурного и природного наследия; • проектная документация на проведение работ по сохранению объектов культурного наследия; • документация, обосновывающая границы защитной зоны объекта культурного наследия; • проекты зон охраны объекта культурного наследия.
--	---

Информация об ответственности за достоверность сведений:

Я, нижеподписавшийся, эксперт государственной историко-культурной экспертизы Николаева Вероника Николаевна, признаю свою ответственность за соблюдение принципов проведения государственной историко-культурной экспертизы, установленных статьей 29 Федерального закона от 25.06.2002 г. № 73-ФЗ «Об объектах культурного наследия (памятниках истории и культуры) народов Российской Федерации», Положением о государственной историко-культурной экспертизе, утвержденным постановлением Правительства Российской Федерации от 15 июля 2009 г. № 569 и отвечаю за достоверность сведений, изложенных в настоящем заключении экспертизы.

Настоящим подтверждаю, что предупрежден об уголовной ответственности за дачу заведомо ложных сведений по статье 307 Уголовного кодекса Российской Федерации, содержание которой мне известно и понятно.

Отношения эксперта и Заказчика экспертизы.

Эксперт:

- не имеют родственных связей с Заказчиком экспертизы (далее - Заказчик) (его должностными лицами, работниками);
- не состоят в трудовых отношениях с Заказчиком;
- не имеют долговых или иных имущественных обязательств перед Заказчиком;
- не владеют ценными бумагами, акциями (долями участия, паями в уставных капиталах) Заказчика;
- не заинтересованы в результатах исследований и решений, вытекающих из настоящего заключения экспертизы, с целью получения выгоды в виде денег, ценностей, иного

имущества, услуг имущественного характера или имущественных прав для себя или третьих лиц.

Правовые основания для проведения экспертизы:

1. Федеральный закон от 25 июня 2002 года № 73-ФЗ «Об объектах культурного наследия (памятниках истории и культуры) народов Российской Федерации»;
2. Закон Челябинской области от 12 мая 2015 года N 168-ЗО «Об объектах культурного наследия (памятниках истории и культуры) в Челябинской области»
3. Положение о государственной историко-культурной экспертизе, утвержденное постановлением Правительства Российской Федерации от 15 июля 2009 года № 569;
4. Положение о едином государственном реестре объектов культурного наследия (памятников истории и культуры) народов Российской Федерации, утвержденное приказом Министерства культуры Российской Федерации от 3 октября 2011 года № 954;
5. Требования к составлению проектов границ территории объектов культурного наследия, утвержденные приказом Министерства культуры Российской Федерации от 4 июня 2015 года № 1745;
6. Порядок проведения работ по выявлению объектов, обладающих признаками объекта культурного наследия, и государственному учету объектов, обладающих признаками объекта культурного наследия, утвержденный приказом Министерства культуры Российской Федерации от 2 июля 2015 года № 1905;
7. Порядок определения предмета охраны объекта культурного наследия, включенного в единый государственный реестр объектов культурного наследия (памятников истории и культуры) народов Российской Федерации в соответствии со статьей 64 Федерального закона от 25 июня 2002 года № 73-ФЗ «Об объектах культурного наследия (памятниках истории и культуры) народов Российской Федерации», утвержденный приказом Министерства культуры Российской Федерации от 13 января 2016 года № 28.

Цели экспертизы

Обоснование целесообразности включения в единый государственный реестр объектов культурного наследия (памятников истории и культуры) народов Российской Федерации выявленного объекта культурного наследия «Здание, в котором в декабре 1917 г. - июне 1918 г. размещались штаб Красной гвардии и Ревком», расположенного по адресу: Катав-Ивановский муниципальный район, г. Юрюзань, ул. Советская, 14.

Объекты экспертизы

– Выявленный объект культурного наследия «Здание, в котором в декабре 1917 г. - июне 1918 г. размещались штаб Красной гвардии и Ревком», расположенный по адресу: Катав-Ивановский муниципальный район, г. Юрюзань, ул. Советская, 14;

– Документы, обосновывающие включение в единый государственный реестр объектов культурного наследия (памятников истории и культуры) народов Российской Федерации выявленного объекта культурного наследия «Здание, в котором в декабре 1917 г. - июне 1918 г. размещались штаб Красной гвардии и Ревком», расположенного по адресу: Катав-Ивановский муниципальный район, г. Юрюзаны, ул. Советская, 14.

Перечень документов, представленных Заказчиком

– Копия приказа о включении объекта в перечень выявленных объектов культурного наследия Челябинской области, представляющих историческую, художественную или иную ценность, объектов, обладающих признаками объекта культурного наследия.

– Выписка из Единого государственного реестра недвижимости об объекте недвижимости.

Сведения об обстоятельствах, повлиявших на процесс проведения и результаты экспертизы

Обстоятельства, повлиявшие на процесс проведения и результаты проведения экспертизы, отсутствуют.

Сведения о проведенных исследованиях в рамках экспертизы (примененные методы, объем и характера выполненных работ, результаты)

– Сбор сведений о земельных участках и объектах недвижимости в границах исследуемой территории;

– Ознакомление с объектом экспертизы, изучение документов, представленных Заказчиком экспертизы;

– Визуальный осмотр (натурное обследование) и фотофиксация Объекта и его территории;

– Сбор и анализ архивных, библиографических, научно-исследовательских материалов по рассматриваемому объекту и прилегающей к нему территории;

– Анализ собранных сведений и материалов;

– Разработка предмета охраны рассматриваемого объекта;

– Разработка границ территории рассматриваемого объекта, разработка режимов использования земель и требований к градостроительным регламентам в границах территории рассматриваемого объекта;

– Консультирование с заказчиком экспертизы по содержательным вопросам относительно объекта экспертизы;

– Формулирование вывода экспертизы, составление заключения экспертизы в виде Акта государственной историко-культурной экспертизы.

Факты и сведения, выявленные и установленные в результате проведенных исследований.

– Исторические сведения об объекте

В ноябре 1917 года под руководством местной организации РСДРП (б) и Совета рабочих, солдатских и крестьянских депутатов в Юрюзани началось формирование красногвардейских отрядов. Был образован революционный комитет, председателем которого стал Н. Тарасов, и штаб Красной гвардии, куда вошли К. Просвиров, Я.Г. Зайцев и В.В. Буслаев. Летом 1918 г. юрюзанский отряд принимал участие в боях с дутовцами, в подавлении кулацкого мятежа в районе села Мясогутово. В дальнейшем юрюзанский отряд слился в Белорецке с другими партизанскими отрядами и участвовал в походе партизанской армии под командованием В. Блюхера.

Просвиров Кирилл Власович - участник 1-й мировой и Гражданской войн. Из семьи рабочего доменного цеха. По окончании 2-классного училища поступил на работу в литейный цех Юрюзанского завода. После его закрытия (1908) работал котельщиком в Надеждинске. В 1914 году после забастовки был арестован и около года содержался в тюрьме. В 1916 году мобилизован в армию. С 1917 года член РСДРП(б). Вернувшись в Юрюзань, стал организатором красногвардейских отрядов, во главе одного из них участвовал в боях с белыми. После захвата станции Вязовой частями Чехословацкого корпуса отошел с отрядом к Белорецку. Участник рейда по тылам белых Уральской партизанской армии. Командир эскадрона на Урале, в Сибири. В 1920 году командир 1-го эскадрона 58-го кавалерийского полка на Польском фронте. Во время сражения заменил раненого командира, взяв на себя командование полком. Под местечком Харжель был ранен, скончался в лазарете в сентябре 1920 года.

Николай Тарасов был большевиком. 16 ноября 1917 г. участвовал в Уфимском губернском совещании представителей Советов рабочих, солдатских и крестьянских депутатов, где сообщил, что в Юрюзани создан большевистский революционный комитет и что идёт создание вооружённых отрядов из местных жителей. До взятия города белыми Н. Тарасов был председателем ревкома.

Здание построено в конце XIX века и до ноября 1917 года использовалось в качестве жилого купеческого особняка. После гражданской войны в нём находился местный Совет. С 1957 года — дворец пионеров и школьников.

В 1970-е годы к основному историческому объёму здания был пристроен кирпичный прямоугольный объём.

– Современная градостроительная ситуация

Объект расположен вдоль красной линии застройки улицы Советская, на территории, ограниченной улицей Советская, продолжением переулка Попова на юго-западе, лесными массивами на северо-западе и местным проездом на северо-востоке. Инфраструктура исследуемой территории в части пешеходных тротуаров организована исключительно вдоль четной стороны улицы Советская. Специализированная инфраструктура для велосипедистов и маломобильных групп населения не развита. На исследуемой территории и прилегающих кварталах присутствуют общедоступные организованные парковки исключительно вдоль фасадов зданий, расположенных у пересечения улиц Октябрьская-Советская. Рельеф с естественным понижением в северо-западном направлении. Наивысшая точка территории расположена в юго-западной части территории вдоль улицы Советская, наименьшая в стороне лесных массивов к северо-западу территории. Застройка территории сконцентрирована вдоль улицы Советская и представлена каменными и деревянными жилыми малоэтажными домами начала XX века, административными зданиями как начала XX века, так и второй половины XX века кирпичными и в отделке современными материалами.

– Визуальное восприятие объекта

Сохранность условий визуального восприятия объекта в его историко-градостроительной и природной среде обеспечивается трассировкой улицы Советская. Визуальное восприятие главного (юго-восточного) и юго-западного фасада объекта в канале улицы Советская затрудняется ввиду наличия на визуальной оси элементов озеленения (лиственных деревьев и кустарников), расположенных непосредственно перед фасадами. Металлическое светопрозрачное ограждение, проходящее вдоль улицы Советская незначительно затрудняет визуальное восприятие юго-западного, юго-восточного и северо-восточного фасада. Визуальное восприятие северо-западного фасада возможно с внутренней дворовой территории, на которой расположен объект; отсутствуют факторы, препятствующие целостному визуальному восприятию фасада.

– Объект представляет собой кирпичное, двухэтажное, прямоугольное в плане здание. Стены первого этажа по главному фасаду рустованы. Окна первого этажа прямоугольные с лучковым завершением. На главном фасаде пять окон слева одинаковой конфигурации и размера, шестое и седьмое отличаются большими размерами и формой; наличники окон рустованы. Окна второго этажа прямоугольные с полуциркульными завершениями. Крайнее правое выделяется большим размером. В шестой оси в уровне второго этажа находится балкон с металлическим ограждением и лучковым навесом на металлических кронштейнах. Над окнами второго этажа замковые камни; окна выделены рустованными наличниками. Под окнами и выше окон проходят профилированные тяги. По углам и по второй и третьей осям

здания выступают пилястры, декорированные вставками из натурального камня. Плоскость стены завершается раскрепованным многоступенчатым карнизом с дентикулами. Крыша стропильная, вальмовая. Над карнизом по фасаду по углам два прямоугольных в плане навершия, ближе к центральной оси два аттика ступенчатой конфигурации с фигурной железной кровлей.

Северо-восточный фасад в декоративном убранстве решен упрощенно: первый этаж прорезан двумя оконными проемами (на данный момент прямоугольной конфигурации, проемы были переделаны), во втором этаже крайнее левое окно с полуциркульным завершением, два по центру – прямоугольные (переделаны) и крайнее правое с лучковым завершением). Над оконными проемами второго этажа проходят кирпичные пояса, завершается фасад многоступенчатым карнизом с дентикулами. Также к дворовому фасаду выполнен более поздний кирпичный пристрой в два этажа, который на северо-восточном фасаде прорезан в двух этажах прямоугольными оконными проемами.

Северо-западный фасад неисторического пристроя прорезан по центру дверным проемом с небольшой входной группой, перекрытой на два ската. На втором этаже лестница освещена прямоугольным оконным проемом. Боковая правая часть пристроя в обоих этажах прорезана прямоугольными оконными проемами. Историческая часть здания (правая) решена в 2 оконных проема с лучковым завершением (в первом этаже проемы заложены). В завершении стены продолжается многоступенчатый карниз с дентикулами.

Юго-западный фасад по центру в первом и втором этаже имеет по дверному проему; на второй этаж ведет высокая металлическая лестница. Справа от дверных проемов в каждом этаже расположены по три оконных проема с лучковым завершением в первом этаже и с полуциркульным завершением во втором этаже. Дверной проем второго этажа также с лучковым завершением; слева от него расположен узкий оконный проем с лучковым завершением. Под оконными проемами второго этажа проходит пояс. В завершении стены продолжается многоступенчатый карниз с дентикулами.

– **Сведения о наименовании объекта**

«Здание, в котором в декабре 1917 г. - июне 1918 г. размещались штаб Красной гвардии и Ревком»

Сведения о времени возникновения или дате создания объекта, датах основных изменений (перестроек) данного объекта и (или) датах связанных с ним исторических событий

Конец XIX века, 1917-1918 г.

Сведения о местонахождении объекта

Катав-Ивановский муниципальный район, г. Юрюзань, ул. Советская, 14.

Сведения о категории историко-культурного значения объекта

Выявленный объект культурного наследия.

Сведения о виде объекта

Памятник.

Сведения о границах территории объекта, включая текстовое и графическое описание местоположения этих границ, перечень координат характерных точек этих границ в системе координат, установленной для ведения государственного кадастра объектов недвижимости

Границы территории не утверждены; описание границ территории разработано в составе настоящей экспертизы и представлено в приложениях к настоящему акту экспертизы.

Фотографическое (графическое) изображение объекта

Современная фотофиксация объекта представлена в приложении.

Перечень документов и материалов, собранных и полученных при проведении экспертизы:

Материалы фотофиксации рассматриваемого объекта (дата выполнения фотофиксации – август 2023 г.)

Перечень специальной, технической и справочной литературы, использованной при проведении экспертизы:**Методические пособия, включая законодательные и подзаконные акты:**

1. Национальный стандарт РФ ГОСТ Р 55528-2013 «Состав и содержание научно-проектной документации по сохранению объектов культурного наследия. Памятники истории и культуры. Общие требования», утвержденный приказом Федерального агентства по техническому регулированию и метрологии от 28 августа 2013 года № 593-с;
2. Национальный стандарт Российской Федерации ГОСТ Р 56891.1 – 2016 Сохранение объектов культурного наследия. Термины и определения. Часть 1 Общие понятия, состав и содержание научно-проектной документации, утвержденным приказом Федерального агентства по техническому регулированию и метрологии от 10 марта 2016 года № 134-ст;
3. Национальный стандарт Российской Федерации ГОСТ Р 56891.2 – 2016 Сохранение объектов культурного наследия. Термины и определения. Часть 2 Памятники истории и культуры, утвержденным приказом Федерального агентства по техническому регулированию и метрологии от 10 марта 2016 года № 135-ст.
4. Методика установления границ территории объектов культурного наследия (памятников истории и культуры), разработанные государственным унитарным предприятием «Научно-исследовательский и проектный институт генерального плана города

Москвы» по заказу Комитета по архитектуре и градостроительству города Москвы в 2008 году;

5. Методические указания по проведению комплексных историко-культурных исследований), разработанные государственным унитарным предприятием «Научно-исследовательский и проектный институт генерального плана города Москвы» по заказу Комитета по архитектуре и градостроительству города Москвы в 2009 году;

6. Методические указания по определению предмета охраны для объектов, предложенных к включению в реестр объектов культурного наследия, выявленных объектов культурного наследия и объектов культурного наследия федерального и регионального значения (памятников истории и культуры), подготовленные по заказу Комитета по культурному наследию города Москвы (Москомнаследие) в 2011 году ООО «ПФ-Град».

Список литературы:

1. Базанов М.А. (сост.) Челябинская губерния, 1919-1923 гг.: абрис истории Челябинск, 2019. — 647 с.
2. Хозяйственное и культурное строительство на Урале: [сборник]. — Свердловск: Уралплан, 1934.
3. Челябинская область: энциклопедия: В 7 т. /гл. ред. К.Н. Бочкарев. – Челябинск: Красный пояс, 2008.
4. Пономаренко Елена Владимировна. Особенности архитектуры южноуральских усадеб XVIII первой половины XIX века // Вестник ЮУрГУ. Серия: Социально-гуманитарные науки. 2009. №9 (142). URL: <https://cyberleninka.ru/article/n/osobennosti-arhitektury-yuzhnouralskih-usadeb-xviii-pervoy-poloviny-xix-veka> (дата обращения: 25.10.2023).

Обоснование выводов экспертизы

Экспертное заключение подготовлено по изучению представленных на экспертизу документов и проведения необходимых дополнительных исследований и оценок, основываясь на содержании Федерального закона «Об объектах культурного наследия (памятниках истории и культуры) народов Российской Федерации», других документов, указанных в п. 14 настоящего акта.

– Объем и содержание представленных заявителем (Заказчиком) документов достаточны для принятия решения и формулирования однозначного вывода настоящей экспертизы.

– Представленная на экспертизу документация обеспечивает достижение целей – обоснования включения объекта культурного наследия в реестр, определения категории историко-культурного значения объекта культурного наследия, в соответствии со статьей 28

Федерального закона «Об объектах культурного наследия (памятниках истории и культуры) народов Российской Федерации».

– Вывод экспертизы формулируется в соответствии со статьей 20 (пункт а) Положения о государственной историко-культурной экспертизе, утвержденного постановлением Правительства Российской Федерации от 15 июля 2009 года № 569.

– Целесообразность включения объекта в реестр обоснована его историко-культурной ценностью, в соответствии со статьей 18 (п. 2, 3, 4), статьей 32 Федерального закона «Об объектах культурного наследия (памятниках истории и культуры) народов Российской Федерации».

– Историко-культурная ценность соответствует особенностям объекта (предмета охраны), послужившим (принимаемым настоящей экспертизой) основаниями для включения объекта в государственный реестр объектов культурного наследия, в соответствии со статьей 18 Федерального закона «Об объектах культурного наследия (памятниках истории и культуры) народов Российской Федерации».

– Определение историко-культурной ценности объекта:

Объект обладает градостроительной ценностью как часть исторической среды города Юрюзань. Объект расположен вдоль красной линии застройки улицы Советская, на территории, ограниченной улицей Советская, продолжением переулка Попова на юго-западе, лесными массивами на северо-западе и местным проездом на северо-востоке.

Объект обладает архитектурной и художественной ценностью как подлинный памятник каменной гражданской архитектуры конца XIX века.

Объект обладает исторической ценностью, как подлинный объект, в котором в декабре 1917 г. - июне 1918 г. размещались штаб Красной гвардии.

– Категория историко-культурного значения объекта культурного наследия экспертом определяется в соответствии со статьей 4 Федерального закона от 25.06.2002 № 73-ФЗ «Об объектах культурного наследия (памятниках истории и культуры) народов Российской Федерации»: «объекты культурного наследия регионального значения - объекты, обладающие историко-архитектурной, художественной, научной и мемориальной ценностью, имеющие особое значение для истории и культуры субъекта Российской Федерации».

– Наименование объекта культурного наследия «Здание, в котором в декабре 1917 г. - июне 1918 г. размещались штаб Красной гвардии и Ревком» экспертом определяется в соответствии со статьей 4 Федерального закона от 25.06.2002 № 73-ФЗ «Об объектах культурного наследия (памятниках истории и культуры) народов Российской Федерации»: «объекты культурного наследия регионального значения – объекты,

обладающие историко-архитектурной, художественной, научной и мемориальной ценностью, имеющие особое значение для истории и культуры муниципального образования».

– Границы территории объекта (включая текстовое и графическое описания местоположения этих границ, перечень координат характерных точек этих границ), определены в ходе настоящей экспертизы с учетом особенностей объекта культурного наследия, включая степень его сохранности и этапы развития, и соответствуют ст. 3.1 Федерального закона от 25.06.2002 № 73-ФЗ.

Вывод

Современное состояние объекта, сохранность его подлинных исторических элементов характеризуют наличие особенностей объекта (предмета охраны), представляющих основания для включения объекта в государственный реестр объектов культурного наследия; Считать обоснованным (положительное заключение) включение в единый государственный реестр объектов культурного наследия (памятников истории и культуры) народов Российской Федерации объекта культурного наследия.

– Наименование: **«Здание, в котором в декабре 1917 г. - июне 1918 г. размещались штаб Красной гвардии и Ревком»**

– Время создания (возникновения) объекта и (или) дата связанного с ним исторического события: **конец XIX века, 1917-1918 г.**

– Адрес (местонахождение): **Катав-Ивановский муниципальный район, г. Юрюзань, ул. Советская, 14**

– Вид объекта: **памятник (общая видовая принадлежность – памятник градостроительства и архитектуры; памятник истории)**

– Категория историко-культурного значения: **объект культурного наследия регионального значения**

– Предмет охраны: в соответствии с проектом, представленным в приложении:

1. Градостроительные характеристики

– Историческое местоположение объекта в градостроительной среде

Челябинская область, город Юрюзань, вдоль красной линии застройки улицы Советская, на территории, ограниченной улицей Советская, продолжением переуллка Попова на юго-западе, лесными массивами на северо-западе и местным проездом на северо-востоке.

– Композиционная значимость – объект рядовой застройки улицы Советская.

2. Архитектурные и конструктивные характеристики

– Конфигурация и габаритные размеры памятника.

Кирпичное, двухэтажное, прямоугольное в плане здание.

3. Композиционное и архитектурно-художественное оформление

- Юго-восточный фасад:

- Трехчастный, решен в 7 осей;
- Пять оконных проемов слева в первом этаже прямоугольной конфигурации с лучковым завершением, узкие и невысокие;
- Оконный проем в шестой оси в первом этаже прямоугольной конфигурации с лучковым завершением выше и шире предыдущих пяти;
- Оконный проем в седьмой оси в первом этаже широкий, прямоугольной конфигурации с лучковым завершением;
- Пять оконных проемов слева во втором этаже прямоугольной конфигурации с полуциркульным завершением, узкие и невысокие;
- Дверной проем в шестой оси во втором этаже прямоугольной конфигурации с полуциркульным завершением; балкон с металлическим светопрозрачным фигурным ограждением и лучковым навесом на металлических кронштейнах;
- Оконный проем в седьмой оси во втором этаже широкий, прямоугольной конфигурации с полуциркульным завершением;
- Наличники оконных проемов первого этажа рустованы, из натурального камня;
- Наличники оконных проемов второго этажа декорированы вставками из натурального камня и замковым камнем;
- Шестая и седьмая оси фасада, а также углы выделены пилястрами, декорированными во втором этаже вставками из натурального камня;
- Межэтажные и подоконные пояса из натурального камня;
- Многоступенчатый венчающий карниз с рядом дентикул;
- Прямоугольные в плане навершия, расположенные по углам фасада;
- Два ступенчатых аттика, расположенных в 3 и 6 оси, декорированных вставками из натурального камня.

- Северо-восточный фасад:

- Оконные проемы прямоугольной конфигурации с лучковым и полуциркульным завершением;
- Многоступенчатый венчающий карниз с рядом дентикул.

- Северо-западный фасад, западная историческая часть фасада:

- Историческая правая часть, решенная в две оконных оси;
- Оконные проемы прямоугольной конфигурации с лучковым завершением;
- Подоконный пояс из натурального камня;
- Многоступенчатый венчающий карниз с рядом дентикул.

- Юго-западный фасад:

- Решен в 5 осей;
- Проемы первого этажа с лучковым завершением;
- Проемы второго этажа с полуциркульным завершением;
- Первая ось – узкие оконные проемы с лучковым завершением;
- Подоконный пояс из натурального камня;
- Многоступенчатый венчающий карниз с рядом дентикул.

- Интерьер:

- Дверной проем с лучковым завершением между коридором и лестничной клеткой в уровне второго этажа.

4. Материалы

- Натуральный камень в отделке первого этажа,
- Лицевой кирпич в отделке капитальных кирпичных стен первого этажа; фасадный декор из кирпича и натурального камня.
- Границы территории: в соответствии с проектом, представленным в приложении.

Перечень приложений к заключению экспертизы

1. Материалы, предоставленные заказчиком государственной историко-культурной экспертизы объекта культурного значения.
2. Картографические и фотоматериалы по объекту экспертизы.
3. Материалы современной фотофиксации (август 2023 г.).
4. Проект предмета охраны объекта культурного наследия.
5. Проект границ территории объекта культурного наследия.

Эксперт государственной
историко-культурной экспертизы

В.Н. Николаева

Дата оформления Акта государственной историко-культурной экспертизы: 31.10.2023 г.

Приложения

**К акту государственной историко-культурной экспертизы
выявленного объекта культурного наследия в целях обоснования
целесообразности включения такого объекта в единый государственный реестр
объектов культурного наследия (памятников истории и культуры) народов
Российской Федерации**

**«Здание, в котором в декабре 1917 г. - июне 1918 г. размещались штаб Красной гвардии
и Ревком» расположенного по адресу: Катав-Ивановский муниципальный район, г.
Юрюзань, ул. Советская, 14**

Материалы из Единого государственного реестра недвижимости об объекте недвижимости

Перечень выявленных объектов культурного наследия Челябинской области, представляющих историческую, художественную или иную культурную ценность, 2016 г.



Перечень выявленных объектов культурного наследия Челябинской области, представляющих историческую, художественную или иную культурную ценность, 2016 г.

№ п/п	Наименование объекта	Тип памятника	Датировка	Вид объекта культурного наследия	Муниципальное образование	Населенный пункт	Адрес (местонахождение) объекта (при постановке на государственную охрану)	Адрес (местонахождение) объекта (фактическое)	Техническое состояние	Основание для учета	Примечание
1	Храм казанской Иконы Божьей Матери	памятник архитектуры и градостроительства	н. XX в.	памятник	Агаповский муниципальный район	Янгельск с.			удовлетворительно	Список выявленных объектов от 28.02.2004 г. № 44	
2	Могильник курганный у пос. Янгельского (Группа XIII у пос. Янгельского)	памятник археологии	Эпоха бронзы	памятник	Агаповский муниципальный район		В 7 км к северу от пос. Янгельский, в 0,5 км от автодороги в пос. Харьковской	В 7 км к северу от пос. Янгельский, в 0,5 км от автодороги в пос. Харьковской	удовлетворительно	Ситников К.В. Отчет об археологических исследованиях Могильникогорского краеведческого музея	
3	Стонка «Искра»	памятник археологии	Неолит, эпоха бронзы	памятник	Агаповский муниципальный район		Правый берег р. Урал, 300-500 м ниже впадения р. Янгельский в р. Урал.	Правый берег р. Урал, 300-500 м ниже впадения р. Янгельский в р. Урал.	неудовлетворительно	Рылов Ю.Ф. Отчет о раскопке в Агаповском р-не. 1967	

1

Перечень выявленных объектов культурного наследия Челябинской области, представляющих историческую, художественную или иную культурную ценность, 2016 г.

1002	Обоимие Абынова И.Е.	памятник архитектуры и градостроительства	н. XX в.	памятник	Катав-Ивановский муниципальный район	Юрюзань г.	Октябрьская ул., 31	Октябрьская ул., 31	удовлетворительно	список № 37 от 26.05.1998 г.; экспертиза ГИИЦ	
1003	Здание школы № 1, где располагался эвакуационный лагерь	памятник истории	1941-1943 гг.	памятник	Катав-Ивановский муниципальный район	Юрюзань г.	Советская ул., 96	Советская ул., 96		список № 36 от 25.05.1998 г.; экспертиза ГИИЦ	
1004	Здание, в котором в декабре 1917 г. - июне 1918 г. размещались штаб Красной гвардии и Ревком	памятник истории	1917-1918 г.	памятник	Катав-Ивановский муниципальный район	Юрюзань г.	Советская ул., 14	Советская ул., 14		список № 36 от 25.05.1998 г.; экспертиза ГИИЦ	
1005	Дом купеческий	памятник архитектуры и градостроительства	к. XIX в.	памятник	Катав-Ивановский муниципальный район	Юрюзань г.	Карла Маркса ул., 7	Карла Маркса ул., 7	удовлетворительно	список № 37 от 26.05.1998 г.; экспертиза ГИИЦ	
1006	Дом купеческий	памятник архитектуры и градостроительства	к. XIX в.	памятник	Катав-Ивановский муниципальный район	Юрюзань г.	Карла Маркса ул., 30	Карла Маркса ул., 30		список № 37 от 26.05.1998 г.; экспертиза ГИИЦ	
1007	Обоимие	памятник архитектуры и градостроительства	к. XIX в.	памятник	Катав-Ивановский муниципальный район	Юрюзань г.	Советская ул., 20	Советская ул., 20		список № 37 от 26.05.1998 г.; экспертиза ГИИЦ	
1008	Дом купеческий	памятник архитектуры и градостроительства	к. XIX в.	памятник	Катав-Ивановский муниципальный район	Юрюзань г.	Октябрьская ул., 39	Октябрьская ул., 39	удовлетворительно	список № 37 от 26.05.1998 г.; экспертиза ГИИЦ	
1009	Земкос двухклассное училище	памятник архитектуры и градостроительства	к. XIX в.	памятник	Катав-Ивановский муниципальный район	Юрюзань г.	Советская ул., 22	Советская ул., 22		список № 37 от 26.05.1998 г.; экспертиза ГИИЦ	

287

ЭП-ОВ верна. Запрос подписан. ЭП-ОВ: Росреестр (Росреестр), с/н: 3050587022053841091074181477496700352403, срок действия с 25.12.2018 по 01.01.2020
 ЭП-СП верна. Запрос подписан. ЭП-СП: "ФГБУ \\'ФКП Росреестра\'' ("ФГБУ \\'ФКП Росреестра\''", "Филиал ФГБУ \\'ФКП Росреестра\'' по Челябинской области"), ФИО: Дружинин
 Антон Александрович, с/н: 158186903225864156357863849250956561654, срок действия с 17.04.2019 по 17.07.2020

Филиал федерального государственного бюджетного учреждения «Федеральная кадастровая палата Федеральной службы государственной регистрации, кадастра и картографии» по Челябинской области
 (полное наименование органа кадастрового учета)

КП 1

КАДАСТРОВЫЙ ПАСПОРТ

Здания	
(или объекта недвижимого имущества)	

Лист №	1	Всего листов:	2
--------	---	---------------	---

« 28 » октября 2019 г. № 7400/101/19-1001644	
Кадастровый номер:	74:10:0309009-57
Номер кадастрового квартала:	74:10:0809009
Предыдущие номера:	13348, 74:010:13348:000001:000000
Дата внесения номера в государственный кадастр недвижимости:	10.12.2011

Описание объекта недвижимого имущества:

1	Адрес (описание местоположения):	Челябинская область, Катав-Ивановский р.н. г Юрюзань, ул Советская, д14		
2	Основная характеристика	площадь	424,7	кв.м
		(гш)	(значение)	(единица измерения)
3	Назначение:	Нежилое здание		
4	Наименование:	муниципальное образовательное учреждение дополнительного образования детей "Дом детского творчества"		
5	Количество этажей, в том числе подземных этажей:	2		
6	Материал наружных стен:	Кирпичные		
7	Год ввода в эксплуатацию (завершения строительства):	_____		
8	Кадастровая стоимость (руб.):	7189818,50		
9	Кадастровый номер земельного участка (участков), в пределах которого расположен объект недвижимого имущества:	74:10:0309006:12		
10	Степень готовности объекта незавершенного строительства (%):	_____		
11	Кадастровые номера помещений, расположенных в здании или сооружении:	_____		
12	Сведения о правах:	<p>оперативное управление, рег.номер 74-74-10/012/2010-334 от 26.03.2010 г., правообладатель: Муниципальное образовательное учреждение дополнительного образования детей "Дом детского творчества" г. Юрюзань Катав-Ивановского муниципального района Челябинской области</p> <p>собственность, рег.номер 74-74-10/012/2010-333 от 26.03.2010 г., правообладатель: Муниципальное образование Катав-Ивановский муниципальный район Челябинской области</p>		
13	Сведения о включении в реестр объектов культурного наследия:	_____		
14	Особые отметки:	_____		
15	Сведения о кадастровых инженерах:	_____		
16	Дополнительные сведения:			
	16.1	Кадастровые номера объектов недвижимости, образованных с объектом недвижимости:		
	16.2	Кадастровые номера объектов недвижимости, образованных из объекта недвижимости:		
16.3	Кадастровые номера объектов, подлежащих снятию с кадастрового учета:			
17	Характер сведений государственного кадастра недвижимости (статус здания об объекте): Сведения об объекте недвижимости имеют статус ранее учтенные			

ИНЖЕНЕР II КАТЕГОРИИ		А.А. ДРУЖИНИН
(полное наименование должности)	(подпись)	(инициалы, фамилия)

М.П.

КП2

КАДАСТРОВЫЙ ПАСПОРТ

Здания			
(вид объекта недвижимого имущества)			
Лист №	2	Всего листов:	2
« 28 » октября 2019 г. № 7400/101/19-1001644			
Кадастровый номер:		74:10 0309009-57	

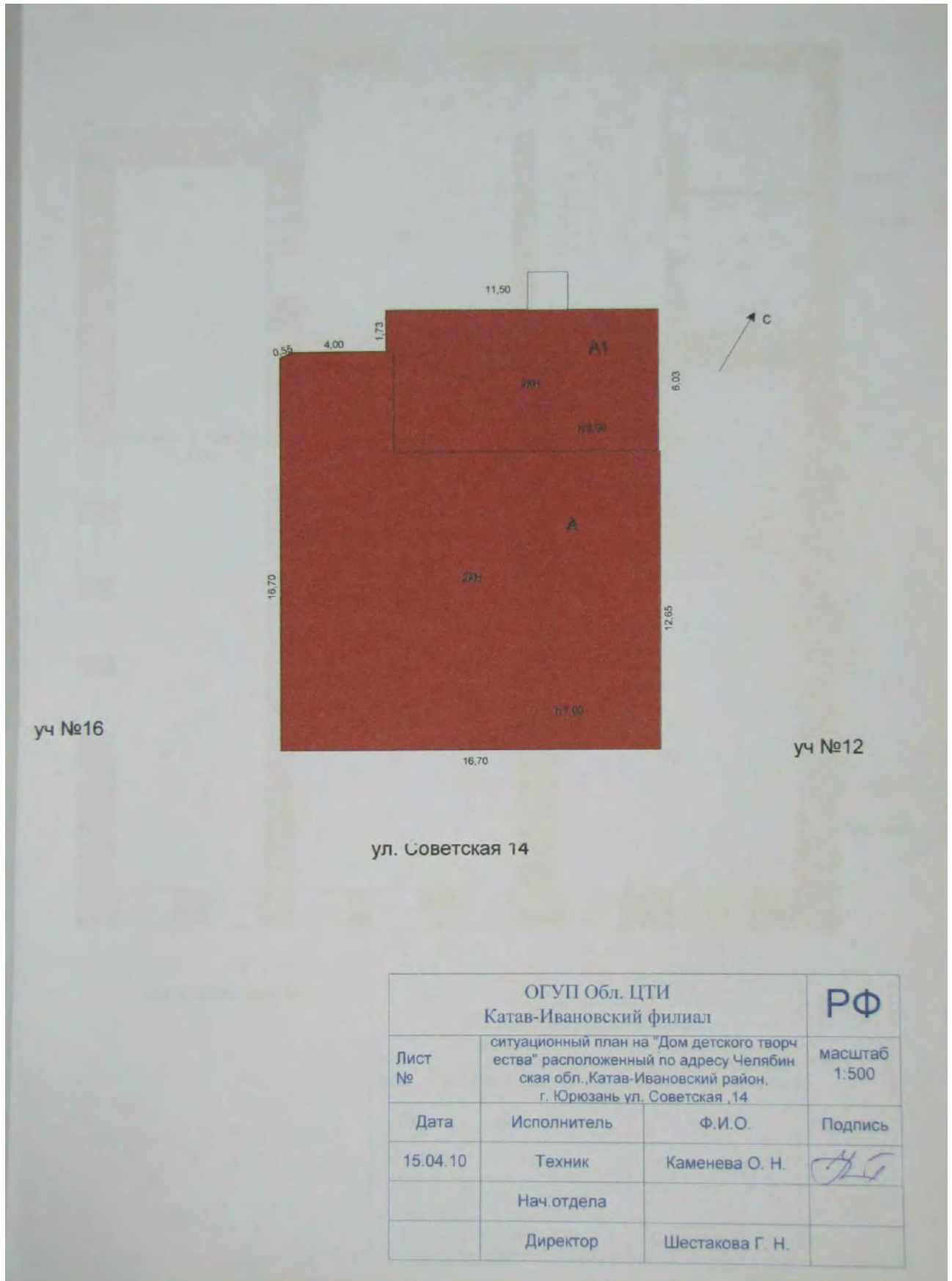
Схема расположения объекта недвижимого имущества на земельном участке(ах):

Файл с планом помещения отсутствует	
Масштаб 1:	_____

ИНЖЕНЕР II КАТЕГОРИИ		А.А. ДРУЖИНИН
(полное наименование должности)	(подпись)	(инициалы, фамилия)

М.П.

740309009_0309009.jpg



Картографические и иконографические материалы по объекту экспертизы



Рис.1. Фрагмент топографической карты г. Юрюзань. 1944 г.



Расположение рассматриваемого объекта



Рис.2. Фрагмент топографической карты г. Юрюзань. 1985 г.



Расположение рассматриваемого объекта



Рис.3. Фрагмент топографической карты г. Юрюзань. 2001 г.



Расположение рассматриваемого объекта



Рис.4. Спутниковый снимок г. Юрюзань. 2023 г.



Расположение рассматриваемого объекта



Рис.1. Фотографическое изображение объекта. 1969 год. Из фонда ОГАЧО.



Рис.2. Фотографическое изображение объекта. 1993 год. Из паспорта объекта и учетной карточки краеведческого музея г. Катав-Ивановска.



Рис.3. Фотографическое изображение объекта. 1993 год. Из паспорта объекта и учетной карточки краеведческого музея г. Катав-Ивановска.

МАТЕРИАЛЫ СОВРЕМЕННОЙ ФОТОФИКСАЦИИ

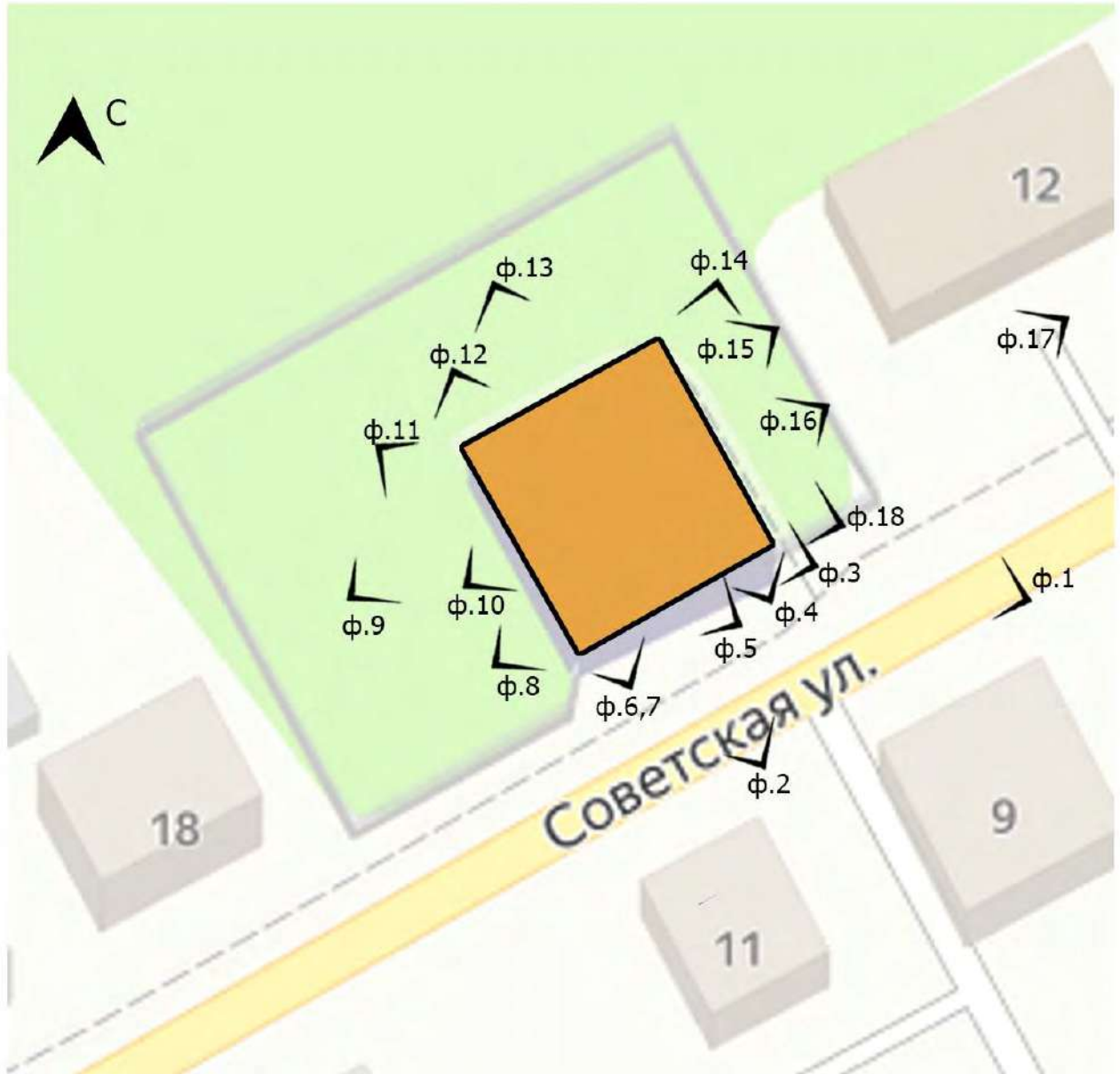


Схема фотофиксации №1

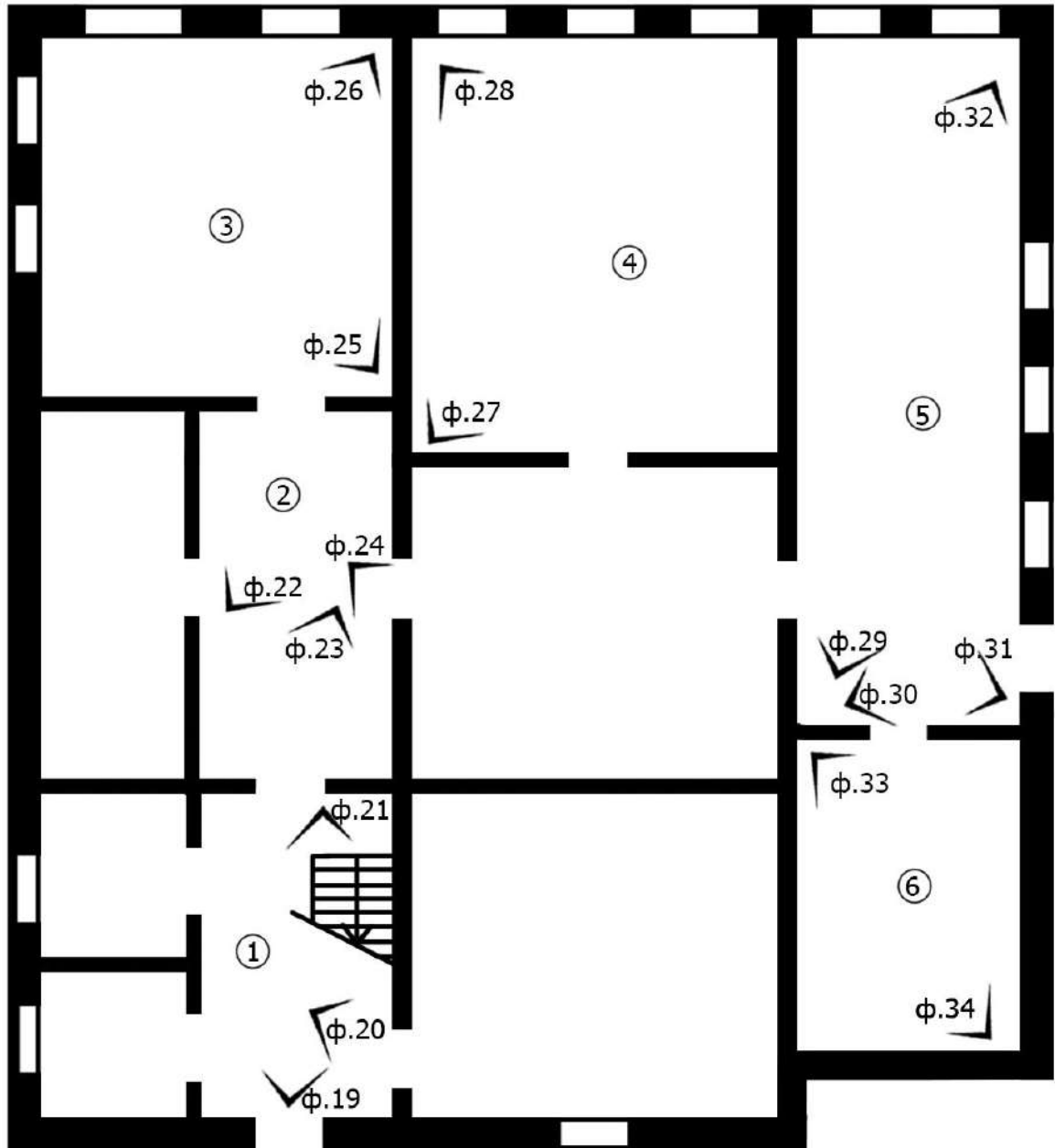


Схема фотофиксации №2

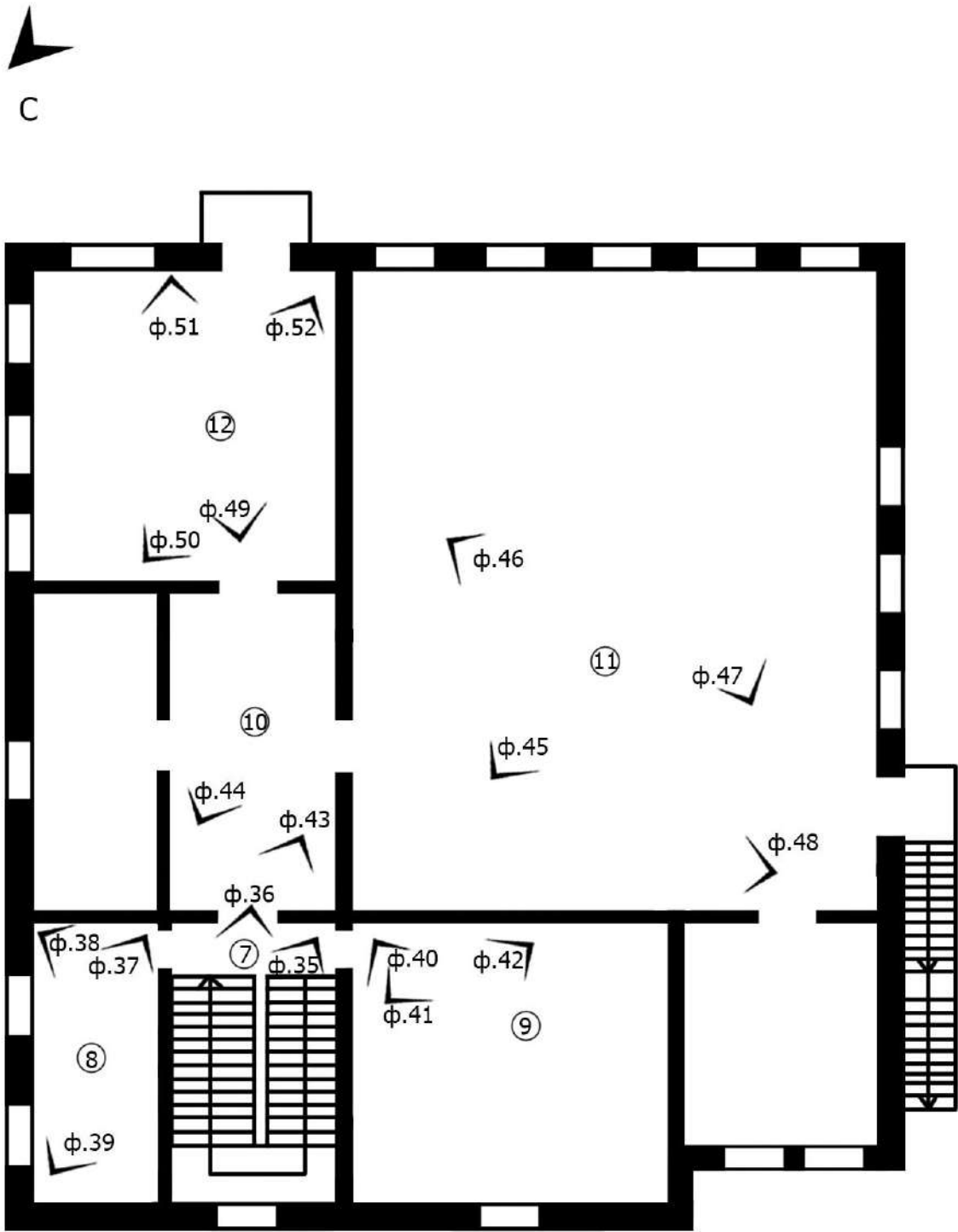


Схема фотофиксации №3



Фото.1. Выявленный объект культурного наследия «Здание, в котором в декабре 1917 г. - июне 1918 г. размещались штаб Красной гвардии и Ревком», расположенный по адресу: Катав-Ивановский муниципальный район, г. Юрюзань, ул. Советская, 14.

Кирпичное, двухэтажное, прямоугольное в плане здание. Стены первого этажа по главному фасаду рустованы. Окна первого этажа прямоугольные с лучковым завершением. На главном фасаде пять окон слева одинаковой конфигурации и размера, шестое и седьмое отличаются большими размерами и формой; наличники окон рустованы. Окна второго этажа прямоугольные с полуциркульными завершениями. Крайнее правое выделяется большим размером. Над окнами второго этажа замковые камни; окна выделены рустованными наличниками. По углам и по второй и третьей осям здания выступают лопатки, декорированные вставками из кирпича с фактурой «под натуральный камень». Плоскость стены завершается раскрепованным многоступенчатым карнизом с дентикулами. Над карнизом по фасаду по углам два прямоугольных в плане навершия, ближе к центральной оси два аттика ступенчатой конфигурации с фигурной железной кровлей.

Автор съемки: Карякина Е.А.

Съемка выполнена фотоаппаратом: Canon EOS 90D.

Август 2023 г.



Фото.2. Выявленный объект культурного наследия «Здание, в котором в декабре 1917 г. - июне 1918 г. размещались штаб Красной гвардии и Ревком», расположенный по адресу: Катав-Ивановский муниципальный район, г. Юрюзань, ул. Советская, 14.

Кирпичное, двухэтажное, прямоугольное в плане здание. Стены первого этажа по главному фасаду рустованы. Окна первого этажа прямоугольные с лучковым завершением. На главном фасаде пять окон слева одинаковой конфигурации и размера, шестое и седьмое отличаются большими размерами и формой; наличники окон рустованы. Окна второго этажа прямоугольные с полуциркульными завершениями. Крайнее правое выделяется большим размером. Над окнами второго этажа замковые камни; окна выделены рустованными наличниками. По углам и по второй и третьей осям здания выступают лопатки, декорированные вставками из кирпича с фактурой «под натуральный камень». Плоскость стены завершается раскрепованным многоступенчатым карнизом с дентикулами. Над карнизом по фасаду по углам два прямоугольных в плане навершия, ближе к центральной оси два аттика ступенчатой конфигурации с фигурной железной кровлей.

Автор съемки: Карякина Е.А.

Съемка выполнена фотоаппаратом: Canon EOS 90D.

Август 2023 г.



Фото.3. Выявленный объект культурного наследия «Здание, в котором в декабре 1917 г. - июне 1918 г. размещались штаб Красной гвардии и Ревком», расположенный по адресу: Катав-Ивановский муниципальный район, г. Юрюзаны, ул. Советская, 14.

Кирпичное, двухэтажное, прямоугольное в плане здание. Стены первого этажа по главному фасаду рустованы. По углам и по второй и третьей осям здания выступают лопатки, декорированные вставками из кирпича с фактурой «под натуральный камень». Плоскость стены завершается раскрепованным многоступенчатым карнизом с дентикулами. Над карнизом по фасаду по углам два прямоугольных в плане навершия, ближе к центральной оси два аттика ступенчатой конфигурации с фигурной железной кровлей.

Автор съемки: Карякина Е.А.

Съемка выполнена фотоаппаратом: Canon EOS 90D.

Август 2023 г.



Фото.4. Выявленный объект культурного наследия «Здание, в котором в декабре 1917 г. - июне 1918 г. размещались штаб Красной гвардии и Ревком», расположенный по адресу: Катав-Ивановский муниципальный район, г. Юрюзань, ул. Советская, 14.

Стены первого этажа по главному фасаду рустованы. Окна второго этажа прямоугольные с полуциркульными завершениями. Крайнее правое выделяется большим размером. По углам и по второй и третьей осям здания выступают лопатки, декорированные вставками из кирпича с фактурой «под натуральный камень». Плоскость стены завершается раскрепованным многоступенчатым карнизом с дентикулами.

Автор съемки: Карякина Е.А.

Съемка выполнена фотоаппаратом: Canon EOS 90D.

Август 2023 г.



Фото.5. Выявленный объект культурного наследия «Здание, в котором в декабре 1917 г. - июне 1918 г. размещались штаб Красной гвардии и Ревком», расположенный по адресу: Катав-Ивановский муниципальный район, г. Юрюзань, ул. Советская, 14.

В шестой оси в уровне второго этажа находится балкон с металлическим ограждением и лучковым навесом на металлических кронштейнах.

Автор съемки: Карякина Е.А.

Съемка выполнена фотоаппаратом: Canon EOS 90D.

Август 2023 г.



Фото.6. Выявленный объект культурного наследия «Здание, в котором в декабре 1917 г. - июне 1918 г. размещались штаб Красной гвардии и Ревком», расположенный по адресу: Катав-Ивановский муниципальный район, г. Юрюзаны, ул. Советская, 14.

Стены первого этажа по главному фасаду рустованы. Окна первого этажа прямоугольные с лучковым завершением.

Автор съемки: Карякина Е.А.

Съемка выполнена фотоаппаратом: Canon EOS 90D.

Август 2023 г.

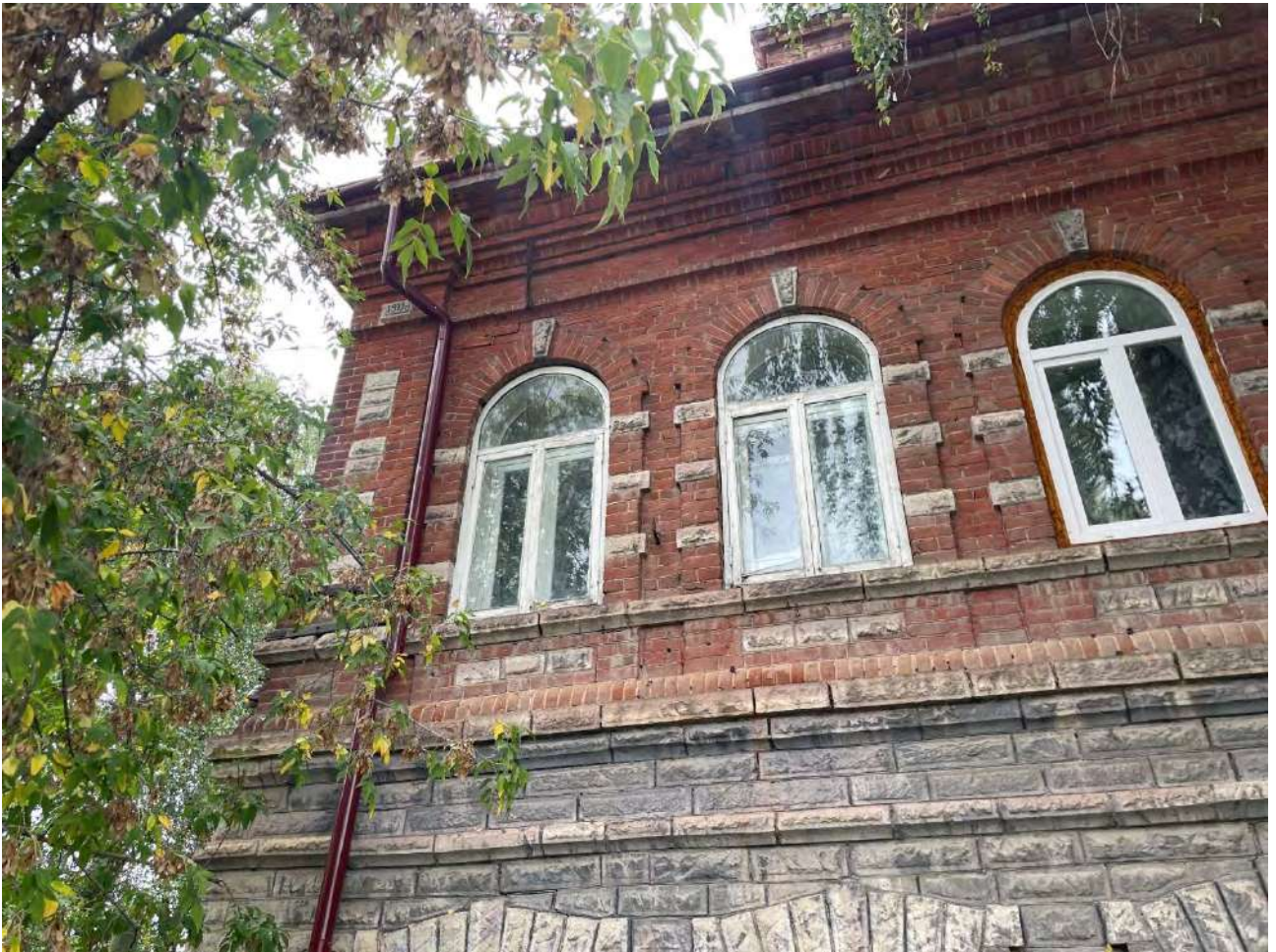


Фото.7. Выявленный объект культурного наследия «Здание, в котором в декабре 1917 г. - июне 1918 г. размещались штаб Красной гвардии и Ревком», расположенный по адресу: Катав-Ивановский муниципальный район, г. Юрюзань, ул. Советская, 14.

Окна второго этажа прямоугольные с полуциркульными завершениями. Над окнами второго этажа замковые камни; окна выделены рустованными наличниками. Под окнами и выше окон проходят профилированные тяги. По углам и по второй и третьей осям здания выступают лопатки, декорированные вставками из кирпича с фактурой «под натуральный камень». Плоскость стены завершается раскрепованным многоступенчатым карнизом с дентикулами.

Автор съемки: Карякина Е.А.

Съемка выполнена фотоаппаратом: Canon EOS 90D.

Август 2023 г.



Фото.8. Выявленный объект культурного наследия «Здание, в котором в декабре 1917 г. - июне 1918 г. размещались штаб Красной гвардии и Ревком», расположенный по адресу: Катав-Ивановский муниципальный район, г. Юрюзаны, ул. Советская, 14.

Юго-западный фасад по центру в первом и втором этаже имеет по дверному проему; на второй этаж ведет высокая металлическая лестница. Справа от дверных проемов в каждом этаже расположены по три оконных проема с лучковым завершением в первом этаже и с полуциркульным завершением во втором этаже. Дверной проем второго этажа также с лучковым завершением; слева от него расположен узкий оконный проем с лучковым завершением. Под оконными проемами второго этажа проходит пояс. В завершении стены продолжается многоступенчатый карниз с дентикулами.

Автор съемки: Карякина Е.А.

Съемка выполнена фотоаппаратом: Canon EOS 90D.

Август 2023 г.



Фото.9. Выявленный объект культурного наследия «Здание, в котором в декабре 1917 г. - июне 1918 г. размещались штаб Красной гвардии и Ревком», расположенный по адресу: Катав-Ивановский муниципальный район, г. Юрюзаны, ул. Советская, 14.

Юго-западный фасад по центру в первом и втором этажах имеет по дверному проему; на второй этаж ведет высокая металлическая лестница. Справа от дверных проемов в каждом этаже расположены по три оконных проема с лучковым завершением в первом этаже и с полуциркульным завершением во втором этаже. Дверной проем второго этажа также с лучковым завершением; слева от него расположен узкий оконный проем с лучковым завершением. Под оконными проемами второго этажа проходит пояс. В завершении стены продолжается многоступенчатый карниз с дентикулами.

Автор съемки: Карякина Е.А.

Съемка выполнена фотоаппаратом: Canon EOS 90D.

Август 2023 г.



Фото.10. Выявленный объект культурного наследия «Здание, в котором в декабре 1917 г. - июне 1918 г. размещались штаб Красной гвардии и Ревком», расположенный по адресу: Катав-Ивановский муниципальный район, г. Юрюзаны, ул. Советская, 14.

Юго-западный фасад по центру в первом и втором этаже имеет по дверному проему; на второй этаж ведет высокая металлическая лестница.

Автор съемки: Карякина Е.А.

Съемка выполнена фотоаппаратом: Canon EOS 90D.

Август 2023 г.



Фото.11. Выявленный объект культурного наследия «Здание, в котором в декабре 1917 г. - июне 1918 г. размещались штаб Красной гвардии и Ревком», расположенный по адресу: Катав-Ивановский муниципальный район, г. Юрюзань, ул. Советская, 14.

Юго-западный фасад по центру в первом и втором этаже имеет по дверному проему; на второй этаж ведет высокая металлическая лестница. Справа от дверных проемов в каждом этаже расположены по три оконных проема с лучковым завершением в первом этаже и с полуциркульным завершением во втором этаже. Дверной проем второго этажа также с лучковым завершением; слева от него расположен узкий оконный проем с лучковым завершением. Под оконными проемами второго этажа проходит пояс. В завершении стены продолжается многоступенчатый карниз с дентикулами.

Автор съемки: Карякина Е.А.

Съемка выполнена фотоаппаратом: Canon EOS 90D.

Август 2023 г.



Фото.12. Выявленный объект культурного наследия «Здание, в котором в декабре 1917 г. - июне 1918 г. размещались штаб Красной гвардии и Ревком», расположенный по адресу: Катав-Ивановский муниципальный район, г. Юрюзань, ул. Советская, 14.

Историческая часть здания (правая) решена в 2 оконных проема с лучковым завершением (в первом этаже проемы заложены). В завершении стены продолжается многоступенчатый карниз с дентикулами.

Автор съемки: Карякина Е.А.

Съемка выполнена фотоаппаратом: Canon EOS 90D.

Август 2023 г.



Фото.13. Выявленный объект культурного наследия «Здание, в котором в декабре 1917 г. - июне 1918 г. размещались штаб Красной гвардии и Ревком», расположенный по адресу: Катав-Ивановский муниципальный район, г. Юрюзаны, ул. Советская, 14.

Северо-западный фасад неисторического пристроя прорезан по центру дверным проемом с небольшой входной группой, перекрытой на два ската. На втором этаже лестница освещена прямоугольным оконным проемом. Боковая правая часть пристроя в обоих этажах прорезана прямоугольными оконными проемами. Историческая часть здания (правая) решена в 2 оконных проема с лучковым завершением (в первом этаже проемы заложены). В завершении стены продолжается многоступенчатый карниз с дентикулами.

Автор съемки: Карякина Е.А.

Съемка выполнена фотоаппаратом: Canon EOS 90D.

Август 2023 г.



Фото.14. Выявленный объект культурного наследия «Здание, в котором в декабре 1917 г. - июне 1918 г. размещались штаб Красной гвардии и Ревком», расположенный по адресу: Катав-Ивановский муниципальный район, г. Юрюзань, ул. Советская, 14.

Северо-восточный фасад в декоративном убранстве решен упрощенно: первый этаж прорезан двумя оконными проемами (на данный момент прямоугольной конфигурации, проемы были переделаны), во втором этаже крайнее левое окно с полуциркульным завершением, два по центру – прямоугольные (переделаны) и крайнее правое с лучковым завершением). Над оконными проемами второго этажа проходят кирпичные пояса, завершается фасад многоступенчатым карнизом с дентикулами.

Автор съемки: Карякина Е.А.

Съемка выполнена фотоаппаратом: Canon EOS 90D.

Август 2023 г.



Фото.15. Выявленный объект культурного наследия «Здание, в котором в декабре 1917 г. - июне 1918 г. размещались штаб Красной гвардии и Ревком», расположенный по адресу: Катав-Ивановский муниципальный район, г. Юрюзань, ул. Советская, 14.

Северо-восточный фасад в декоративном убранстве решен упрощенно: первый этаж прорезан двумя оконными проемами (на данный момент прямоугольной конфигурации, проемы были переделаны), во втором этаже крайнее левое окно с полуциркульным завершением, два по центру – прямоугольные (переделаны) и крайнее правое с лучковым завершением). Над оконными проемами второго этажа проходят кирпичные пояса, завершается фасад многоступенчатым карнизом с дентикулами. Также к дворовому фасаду выполнен более поздний кирпичный пристрой в два этажа, который на северо-восточном фасаде прорезан в двух этажах прямоугольными оконными проемами.

Автор съемки: Карякина Е.А.

Съемка выполнена фотоаппаратом: Canon EOS 90D.

Август 2023 г.



Фото.16. Выявленный объект культурного наследия «Здание, в котором в декабре 1917 г. - июне 1918 г. размещались штаб Красной гвардии и Ревком», расположенный по адресу: Катав-Ивановский муниципальный район, г. Юрюзаны, ул. Советская, 14.

Северо-восточный фасад в декоративном убранстве решен упрощенно: первый этаж прорезан двумя оконными проемами (на данный момент прямоугольной конфигурации, проемы были переделаны), во втором этаже крайнее левое окно с полуциркульным завершением, два по центру – прямоугольные (переделаны) и крайнее правое с лучковым завершением). Над оконными проемами второго этажа проходят кирпичные пояса, завершается фасад многоступенчатым карнизом с дентикулами.

Автор съемки: Карякина Е.А.

Съемка выполнена фотоаппаратом: Canon EOS 90D.

Август 2023 г.



Фото.17. Выявленный объект культурного наследия «Здание, в котором в декабре 1917 г. - июне 1918 г. размещались штаб Красной гвардии и Ревком», расположенный по адресу: Катав-Ивановский муниципальный район, г. Юрюзаны, ул. Советская, 14.

Кирпичное, двухэтажное, прямоугольное в плане здание.

Автор съемки: Карякина Е.А.

Съемка выполнена фотоаппаратом: Canon EOS 90D.

Август 2023 г.



Фото.18. Выявленный объект культурного наследия «Здание, в котором в декабре 1917 г. - июне 1918 г. размещались штаб Красной гвардии и Ревком», расположенный по адресу: Катав-Ивановский муниципальный район, г. Юрюзань, ул. Советская, 14.

Северо-восточный фасад в декоративном убранстве решен упрощенно: первый этаж прорезан двумя оконными проемами (на данный момент прямоугольной конфигурации, проемы были переделаны), во втором этаже крайнее левое окно с полуциркульным завершением, два по центру – прямоугольные (переделаны) и крайнее правое с лучковым завершением). Над оконными проемами второго этажа проходят кирпичные пояса, завершается фасад многоступенчатым карнизом с дентикулами. Также к дворовому фасаду выполнен более поздний кирпичный пристрой в два этажа, который на северо-восточном фасаде прорезан в двух этажах прямоугольными оконными проемами.

Автор съемки: Карякина Е.А.

Съемка выполнена фотоаппаратом: Canon EOS 90D.

Август 2023 г.



Фото.19. Выявленный объект культурного наследия «Здание, в котором в декабре 1917 г. - июне 1918 г. размещались штаб Красной гвардии и Ревком», расположенный по адресу: Катав-Ивановский муниципальный район, г. Юрюзань, ул. Советская, 14.

Первый этаж. Помещение №1.

Автор съемки: Карякина Е.А.

Съемка выполнена фотоаппаратом: Canon EOS 90D.

Август 2023 г.



Фото.20. Выявленный объект культурного наследия «Здание, в котором в декабре 1917 г. - июне 1918 г. размещались штаб Красной гвардии и Ревком», расположенный по адресу: Катав-Ивановский муниципальный район, г. Юрюзаны, ул. Советская, 14.

Первый этаж. Помещение №1.

Автор съемки: Карякина Е.А.

Съемка выполнена фотоаппаратом: Canon EOS 90D.

Август 2023 г.



Фото.21. Выявленный объект культурного наследия «Здание, в котором в декабре 1917 г. - июне 1918 г. размещались штаб Красной гвардии и Ревком», расположенный по адресу: Катав-Ивановский муниципальный район, г. Юрюзань, ул. Советская, 14.

Первый этаж. Помещение №1.

Автор съемки: Карякина Е.А.

Съемка выполнена фотоаппаратом: Canon EOS 90D.

Август 2023 г.



Фото.22. Выявленный объект культурного наследия «Здание, в котором в декабре 1917 г. - июне 1918 г. размещались штаб Красной гвардии и Ревком», расположенный по адресу: Катав-Ивановский муниципальный район, г. Юрюзань, ул. Советская, 14.

Первый этаж. Помещение №2.

Автор съемки: Карякина Е.А.

Съемка выполнена фотоаппаратом: Canon EOS 90D.

Август 2023 г.



Фото.23. Выявленный объект культурного наследия «Здание, в котором в декабре 1917 г. - июне 1918 г. размещались штаб Красной гвардии и Ревком», расположенный по адресу: Катав-Ивановский муниципальный район, г. Юрюзаны, ул. Советская, 14.

Первый этаж. Помещение №2.

Автор съемки: Карякина Е.А.

Съемка выполнена фотоаппаратом: Canon EOS 90D.

Август 2023 г.



Фото.24. Выявленный объект культурного наследия «Здание, в котором в декабре 1917 г. - июне 1918 г. размещались штаб Красной гвардии и Ревком», расположенный по адресу: Катав-Ивановский муниципальный район, г. Юрюзань, ул. Советская, 14.

Первый этаж. Помещение №2.

Автор съемки: Карякина Е.А.

Съемка выполнена фотоаппаратом: Canon EOS 90D.

Август 2023 г.



Фото.25. Выявленный объект культурного наследия «Здание, в котором в декабре 1917 г. - июне 1918 г. размещались штаб Красной гвардии и Ревком», расположенный по адресу: Катав-Ивановский муниципальный район, г. Юрюзаны, ул. Советская, 14.

Первый этаж. Помещение №3.

Автор съемки: Карякина Е.А.

Съемка выполнена фотоаппаратом: Canon EOS 90D.

Август 2023 г.



Фото.26. Выявленный объект культурного наследия «Здание, в котором в декабре 1917 г. - июне 1918 г. размещались штаб Красной гвардии и Ревком», расположенный по адресу: Катав-Ивановский муниципальный район, г. Юрюзань, ул. Советская, 14.

Первый этаж. Помещение №3.

Автор съемки: Карякина Е.А.

Съемка выполнена фотоаппаратом: Canon EOS 90D.

Август 2023 г.



Фото.27. Выявленный объект культурного наследия «Здание, в котором в декабре 1917 г. - июне 1918 г. размещались штаб Красной гвардии и Ревком», расположенный по адресу: Катав-Ивановский муниципальный район, г. Юрюзань, ул. Советская, 14.

Первый этаж. Помещение №4.

Автор съемки: Карякина Е.А.

Съемка выполнена фотоаппаратом: Canon EOS 90D.

Август 2023 г.



Фото.28. Выявленный объект культурного наследия «Здание, в котором в декабре 1917 г. - июне 1918 г. размещались штаб Красной гвардии и Ревком», расположенный по адресу: Катав-Ивановский муниципальный район, г. Юрюзаны, ул. Советская, 14.

Первый этаж. Помещение №4.

Автор съемки: Карякина Е.А.

Съемка выполнена фотоаппаратом: Canon EOS 90D.

Август 2023 г.



Фото.29. Выявленный объект культурного наследия «Здание, в котором в декабре 1917 г. - июне 1918 г. размещались штаб Красной гвардии и Ревком», расположенный по адресу: Катав-Ивановский муниципальный район, г. Юрюзань, ул. Советская, 14.

Первый этаж. Помещение №5.

Автор съемки: Карякина Е.А.

Съемка выполнена фотоаппаратом: Canon EOS 90D.

Август 2023 г.



Фото.30. Выявленный объект культурного наследия «Здание, в котором в декабре 1917 г. - июне 1918 г. размещались штаб Красной гвардии и Ревком», расположенный по адресу: Катав-Ивановский муниципальный район, г. Юрюзань, ул. Советская, 14.

Первый этаж. Помещение №5.

Автор съемки: Карякина Е.А.

Съемка выполнена фотоаппаратом: Canon EOS 90D.

Август 2023 г.



Фото.31. Выявленный объект культурного наследия «Здание, в котором в декабре 1917 г. - июне 1918 г. размещались штаб Красной гвардии и Ревком», расположенный по адресу: Катав-Ивановский муниципальный район, г. Юрюзаны, ул. Советская, 14.

Первый этаж. Помещение №5.

Автор съемки: Карякина Е.А.

Съемка выполнена фотоаппаратом: Canon EOS 90D.

Август 2023 г.



Фото.32. Выявленный объект культурного наследия «Здание, в котором в декабре 1917 г. - июне 1918 г. размещались штаб Красной гвардии и Ревком», расположенный по адресу: Катав-Ивановский муниципальный район, г. Юрюзань, ул. Советская, 14.

Первый этаж. Помещение №5.

Автор съемки: Карякина Е.А.

Съемка выполнена фотоаппаратом: Canon EOS 90D.

Август 2023 г.



Фото.33. Выявленный объект культурного наследия «Здание, в котором в декабре 1917 г. - июне 1918 г. размещались штаб Красной гвардии и Ревком», расположенный по адресу: Катав-Ивановский муниципальный район, г. Юрюзань, ул. Советская, 14.

Первый этаж. Помещение №6.

Автор съемки: Карякина Е.А.

Съемка выполнена фотоаппаратом: Canon EOS 90D.

Август 2023 г.



Фото.34. Выявленный объект культурного наследия «Здание, в котором в декабре 1917 г. - июне 1918 г. размещались штаб Красной гвардии и Ревком», расположенный по адресу: Катав-Ивановский муниципальный район, г. Юрюзань, ул. Советская, 14.

Первый этаж. Помещение №6.

Автор съемки: Карякина Е.А.

Съемка выполнена фотоаппаратом: Canon EOS 90D.

Август 2023 г.



Фото.35. Выявленный объект культурного наследия «Здание, в котором в декабре 1917 г. - июне 1918 г. размещались штаб Красной гвардии и Ревком», расположенный по адресу: Катав-Ивановский муниципальный район, г. Юрюзань, ул. Советская, 14.

Второй этаж. Помещение №7.

Автор съемки: Карякина Е.А.

Съемка выполнена фотоаппаратом: Canon EOS 90D.

Август 2023 г.



Фото.36. Выявленный объект культурного наследия «Здание, в котором в декабре 1917 г. - июне 1918 г. размещались штаб Красной гвардии и Ревком», расположенный по адресу: Катав-Ивановский муниципальный район, г. Юрюзань, ул. Советская, 14.

Второй этаж. Помещение №7.

Автор съемки: Карякина Е.А.

Съемка выполнена фотоаппаратом: Canon EOS 90D.

Август 2023 г.

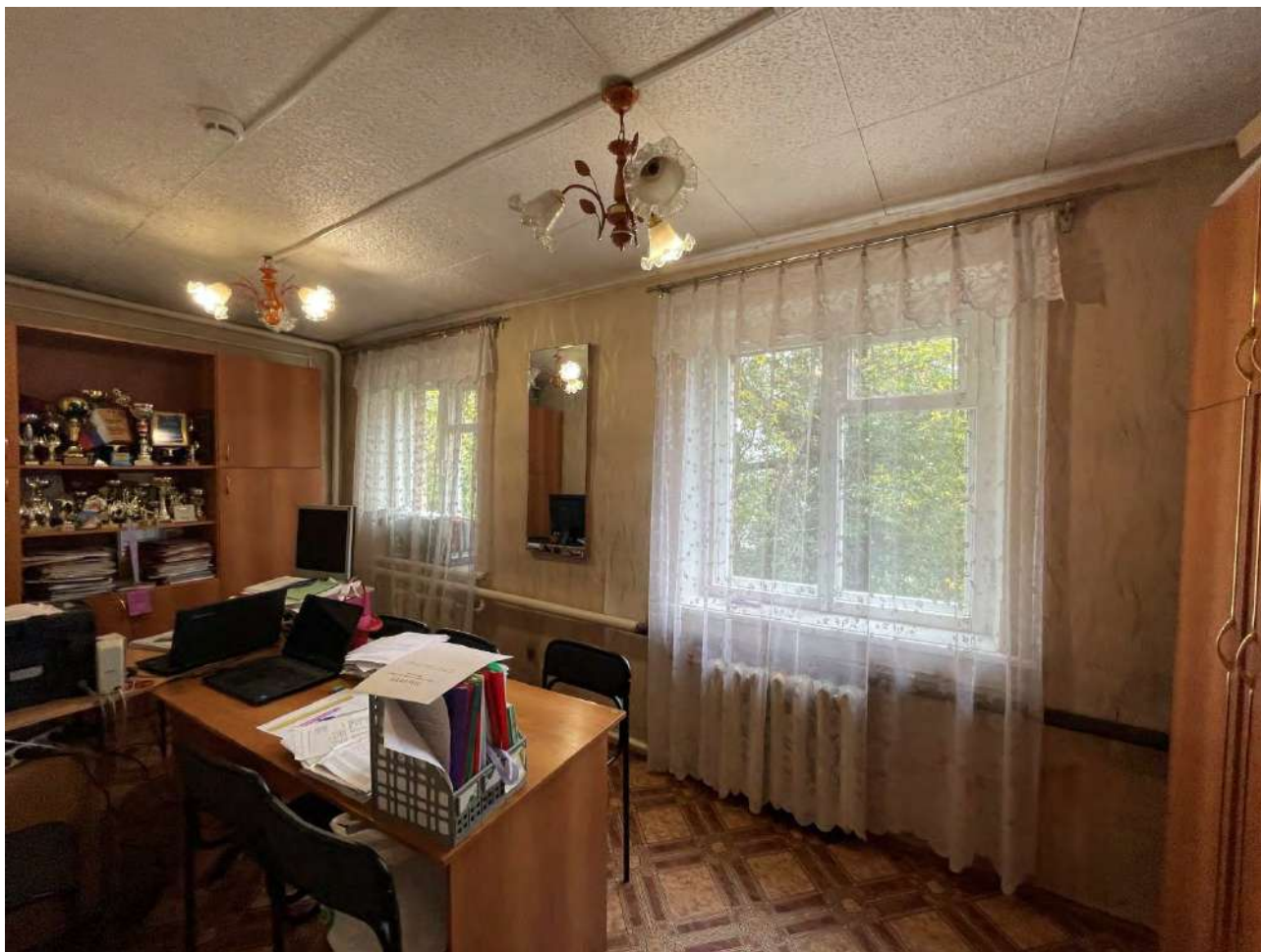


Фото.37. Выявленный объект культурного наследия «Здание, в котором в декабре 1917 г. - июне 1918 г. размещались штаб Красной гвардии и Ревком», расположенный по адресу: Катав-Ивановский муниципальный район, г. Юрюзань, ул. Советская, 14.

Второй этаж. Помещение №8.

Автор съемки: Карякина Е.А.

Съемка выполнена фотоаппаратом: Canon EOS 90D.

Август 2023 г.

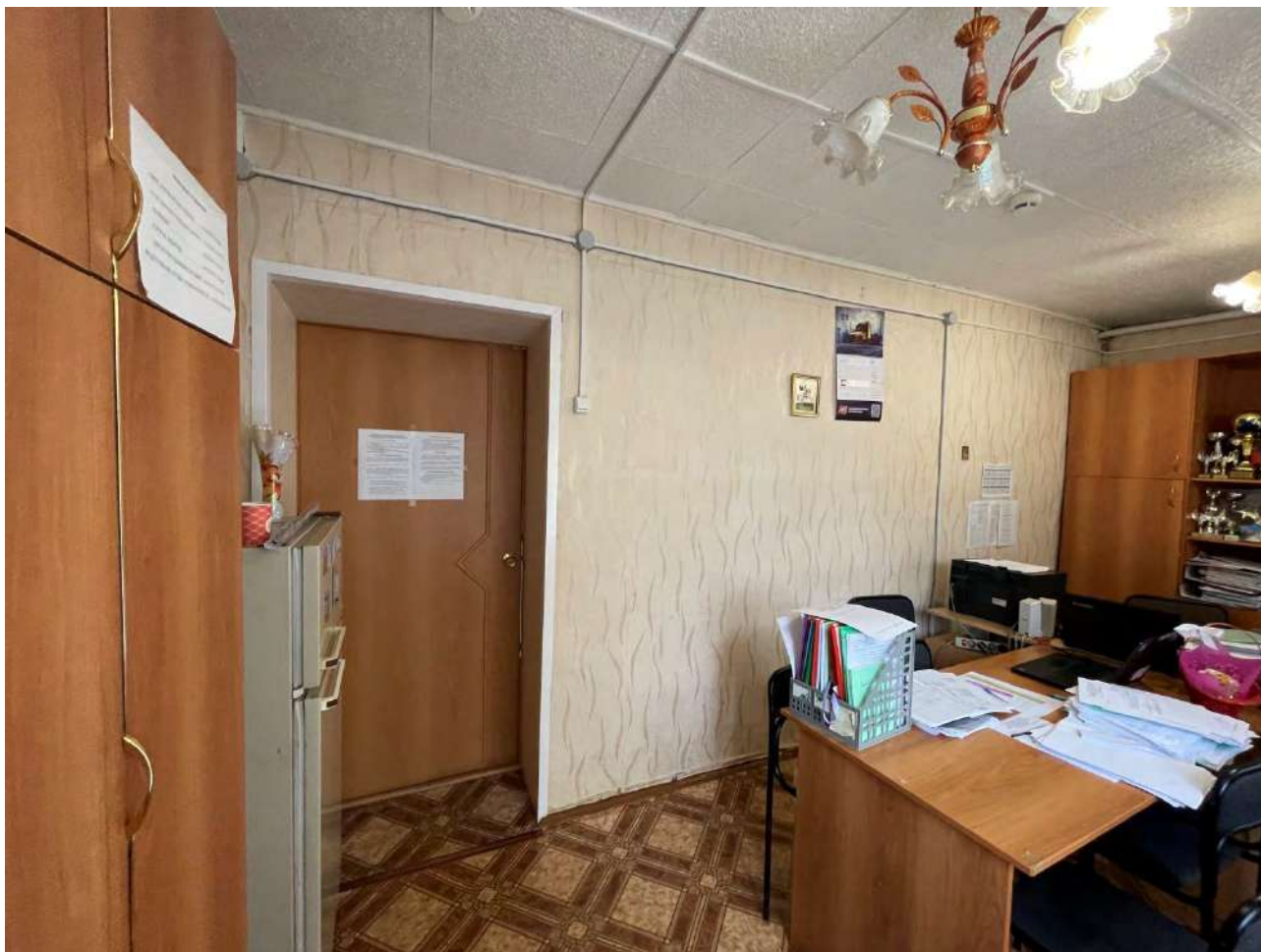


Фото.38. Выявленный объект культурного наследия «Здание, в котором в декабре 1917 г. - июне 1918 г. размещались штаб Красной гвардии и Ревком», расположенный по адресу: Катав-Ивановский муниципальный район, г. Юрюзань, ул. Советская, 14.

Второй этаж. Помещение №8.

Автор съемки: Карякина Е.А.

Съемка выполнена фотоаппаратом: Canon EOS 90D.

Август 2023 г.



Фото.39. Выявленный объект культурного наследия «Здание, в котором в декабре 1917 г. - июне 1918 г. размещались штаб Красной гвардии и Ревком», расположенный по адресу: Катав-Ивановский муниципальный район, г. Юрюзаны, ул. Советская, 14.

Второй этаж. Помещение №8.

Автор съемки: Карякина Е.А.

Съемка выполнена фотоаппаратом: Canon EOS 90D.

Август 2023 г.



Фото.40. Выявленный объект культурного наследия «Здание, в котором в декабре 1917 г. - июне 1918 г. размещались штаб Красной гвардии и Ревком», расположенный по адресу: Катав-Ивановский муниципальный район, г. Юрюзань, ул. Советская, 14.

Второй этаж. Помещение №9.

Автор съемки: Карякина Е.А.

Съемка выполнена фотоаппаратом: Canon EOS 90D.

Август 2023 г.



Фото.41. Выявленный объект культурного наследия «Здание, в котором в декабре 1917 г. - июне 1918 г. размещались штаб Красной гвардии и Ревком», расположенный по адресу: Катав-Ивановский муниципальный район, г. Юрюзаны, ул. Советская, 14.

Второй этаж. Помещение №9.

Автор съемки: Карякина Е.А.

Съемка выполнена фотоаппаратом: Canon EOS 90D.

Август 2023 г.



Фото.42. Выявленный объект культурного наследия «Здание, в котором в декабре 1917 г. - июне 1918 г. размещались штаб Красной гвардии и Ревком», расположенный по адресу: Катав-Ивановский муниципальный район, г. Юрюзань, ул. Советская, 14.

Второй этаж. Помещение №9.

Автор съемки: Карякина Е.А.

Съемка выполнена фотоаппаратом: Canon EOS 90D.

Август 2023 г.



Фото.43. Выявленный объект культурного наследия «Здание, в котором в декабре 1917 г. - июне 1918 г. размещались штаб Красной гвардии и Ревком», расположенный по адресу: Катав-Ивановский муниципальный район, г. Юрюзань, ул. Советская, 14. Второй этаж. Помещение №10. Дверной проем с лучковым завершением. Автор съемки: Карякина Е.А. Съемка выполнена фотоаппаратом: Canon EOS 90D. Август 2023 г.



Фото.44. Выявленный объект культурного наследия «Здание, в котором в декабре 1917 г. - июне 1918 г. размещались штаб Красной гвардии и Ревком», расположенный по адресу: Катав-Ивановский муниципальный район, г. Юрюзань, ул. Советская, 14.

Второй этаж. Помещение №10.

Автор съемки: Карякина Е.А.

Съемка выполнена фотоаппаратом: Canon EOS 90D.

Август 2023 г.

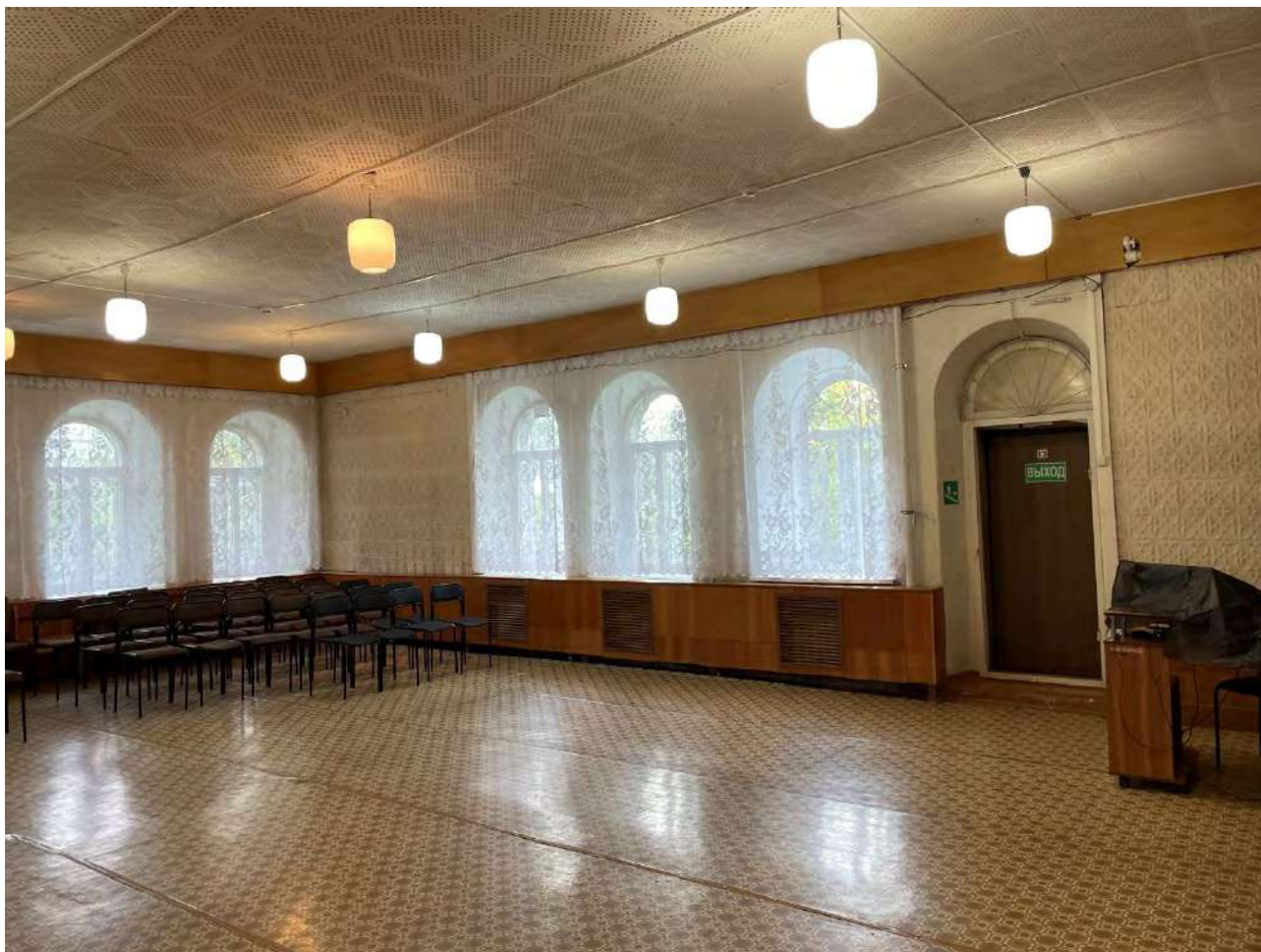


Фото.45. Выявленный объект культурного наследия «Здание, в котором в декабре 1917 г. - июне 1918 г. размещались штаб Красной гвардии и Ревком», расположенный по адресу: Катав-Ивановский муниципальный район, г. Юрюзань, ул. Советская, 14.

Второй этаж. Помещение №11.

Автор съемки: Карякина Е.А.

Съемка выполнена фотоаппаратом: Canon EOS 90D.

Август 2023 г.



Фото.46. Выявленный объект культурного наследия «Здание, в котором в декабре 1917 г. - июне 1918 г. размещались штаб Красной гвардии и Ревком», расположенный по адресу: Катав-Ивановский муниципальный район, г. Юрюзань, ул. Советская, 14.

Второй этаж. Помещение №11.

Автор съемки: Карякина Е.А.

Съемка выполнена фотоаппаратом: Canon EOS 90D.

Август 2023 г.



Фото.47. Выявленный объект культурного наследия «Здание, в котором в декабре 1917 г. - июне 1918 г. размещались штаб Красной гвардии и Ревком», расположенный по адресу: Катав-Ивановский муниципальный район, г. Юрюзань, ул. Советская, 14.

Второй этаж. Помещение №11.

Автор съемки: Карякина Е.А.

Съемка выполнена фотоаппаратом: Canon EOS 90D.

Август 2023 г.



Фото.48. Выявленный объект культурного наследия «Здание, в котором в декабре 1917 г. - июне 1918 г. размещались штаб Красной гвардии и Ревком», расположенный по адресу: Катав-Ивановский муниципальный район, г. Юрюзаны, ул. Советская, 14.

Второй этаж. Помещение №11.

Автор съемки: Карякина Е.А.

Съемка выполнена фотоаппаратом: Canon EOS 90D.

Август 2023 г.



Фото.49. Выявленный объект культурного наследия «Здание, в котором в декабре 1917 г. - июне 1918 г. размещались штаб Красной гвардии и Ревком», расположенный по адресу: Катав-Ивановский муниципальный район, г. Юрюзань, ул. Советская, 14.

Второй этаж. Помещение №12.

Автор съемки: Карякина Е.А.

Съемка выполнена фотоаппаратом: Canon EOS 90D.

Август 2023 г.



Фото.50. Выявленный объект культурного наследия «Здание, в котором в декабре 1917 г. - июне 1918 г. размещались штаб Красной гвардии и Ревком», расположенный по адресу: Катав-Ивановский муниципальный район, г. Юрюзаны, ул. Советская, 14.

Второй этаж. Помещение №12.

Автор съемки: Карякина Е.А.

Съемка выполнена фотоаппаратом: Canon EOS 90D.

Август 2023 г.



Фото.51. Выявленный объект культурного наследия «Здание, в котором в декабре 1917 г. - июне 1918 г. размещались штаб Красной гвардии и Ревком», расположенный по адресу: Катав-Ивановский муниципальный район, г. Юрюзаны, ул. Советская, 14.

Второй этаж. Помещение №12.

Автор съемки: Карякина Е.А.

Съемка выполнена фотоаппаратом: Canon EOS 90D.

Август 2023 г.

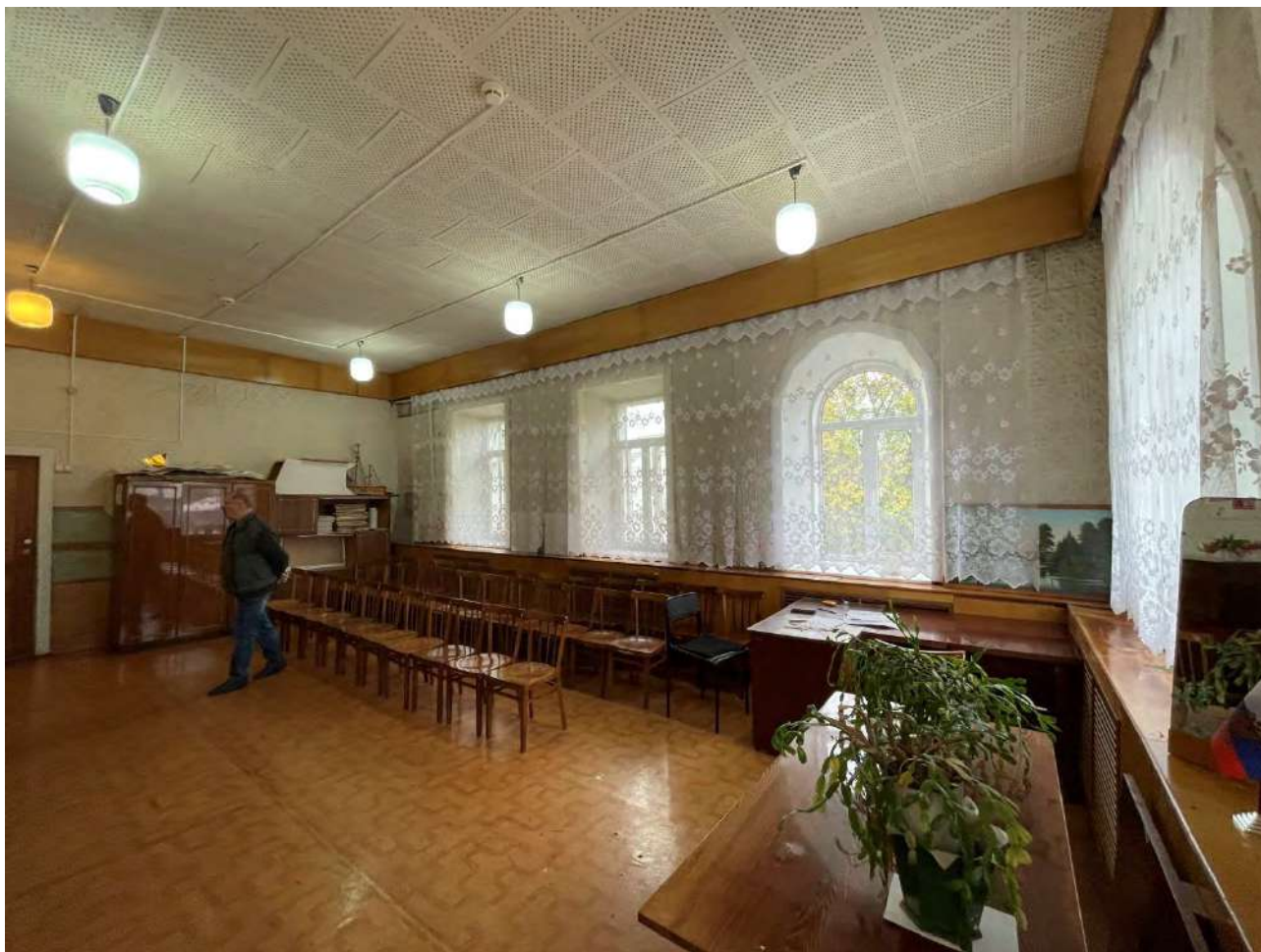


Фото.52. Выявленный объект культурного наследия «Здание, в котором в декабре 1917 г. - июне 1918 г. размещались штаб Красной гвардии и Ревком», расположенный по адресу: Катав-Ивановский муниципальный район, г. Юрюзань, ул. Советская, 14.

Второй этаж. Помещение №12.

Автор съемки: Карякина Е.А.

Съемка выполнена фотоаппаратом: Canon EOS 90D.

Август 2023 г.

ПРОЕКТ

**предмета охраны объекта культурного наследия «Здание, в котором в декабре 1917 г. - июне 1918 г. размещались штаб Красной гвардии и Ревком» расположенный по адресу:
Катав-Ивановский муниципальный район, г. Юрюзань, ул. Советская, 14**

1. Описание объекта

В ноябре 1917 года под руководством местной организации РСДРП (б) и Совета рабочих, солдатских и крестьянских депутатов в Юрюзани началось формирование красногвардейских отрядов. Был образован революционный комитет, председателем которого стал Н. Тарасов, и штаб Красной гвардии, куда вошли К. Просвиров, Я.Г. Зайцев и В.В. Буслаев. Летом 1918 г. юрюзанский отряд принимал участие в боях с дутовцами, в подавлении кулацкого мятежа в районе села Мясогутово. В дальнейшем юрюзанский отряд слился в Белорецке с другими партизанскими отрядами и участвовал в походе партизанской армии под командованием В. Блюхера.

Просвиров Кирилл Власович - участник 1-й мировой и Гражданской войн. Из семьи рабочего доменного цеха. По окончании 2-классного училища поступил на работу в литейный цех Юрюзанского завода. После его закрытия (1908) работал котельщиком в Надеждинске. В 1914 году после забастовки был арестован и около года содержался в тюрьме. В 1916 году мобилизован в армию. С 1917 года член РСДРП(б). Вернувшись в Юрюзань, стал организатором красногвардейских отрядов, во главе одного из них участвовал в боях с белыми. После захвата станции Вязовой частями Чехословацкого корпуса отошел с отрядом к Белорецку. Участник рейда по тылам белых Уральской партизанской армии. Командир эскадрона на Урале, в Сибири. В 1920 году командир 1-го эскадрона 58-го кавалерийского полка на Польском фронте. Во время сражения заменил раненого командира, взяв на себя командование полком. Под местечком Харжель был ранен, скончался в лазарете в сентябре 1920 года.

Николай Тарасов был большевиком. 16 ноября 1917 г. участвовал в Уфимском губернском совещании представителей Советов рабочих, солдатских и крестьянских депутатов, где сообщил, что в Юрюзани создан большевистский революционный комитет и что идёт создание вооружённых отрядов из местных жителей. До взятия города белыми Н. Тарасов был председателем ревкома.

Здание построено в конце XIX века и до ноября 1917 года использовалось в качестве жилого купеческого особняка. После гражданской войны в нём находился местный Совет. С 1957 года — дворец пионеров и школьников.

2. Анализ современной градостроительной ситуации

Объект расположен вдоль красной линии застройки улицы Советская, на территории, ограниченной улицей Советская, продолжением переулка Попова на юго-западе, лесными массивами на северо-западе и местным проездом на северо-востоке. Инфраструктура исследуемой территории в части пешеходных тротуаров организована исключительно вдоль четной стороны улицы Советская. Специализированная инфраструктура для велосипедистов и маломобильных групп населения не развита. На исследуемой территории и прилегающих кварталах присутствуют общедоступные организованные парковки исключительно вдоль фасадов зданий, расположенных у пересечения улиц Октябрьская-Советская. Рельеф с естественным понижением в северо-западном направлении. Наивысшая точка территории расположена в юго-западной части территории вдоль улицы Советская, наименьшая в стороне лесных массивов к северо-западу территории. Застройка территории сконцентрирована вдоль улицы Советская и представлена каменными и деревянными жилыми малоэтажными домами начала XX века, административными зданиями как начала XX века, так и второй половины XX века кирпичными и в отделке современными материалами.

Сохранность условий визуального восприятия объекта в его историко-градостроительной и природной среде обеспечивается трассировкой улицы Советская. Визуальное восприятие главного (юго-восточного) и юго-западного фасада объекта в канале улицы Советская затрудняется ввиду наличия на визуальной оси элементов озеленения (лиственных деревьев и кустарников), расположенных непосредственно перед фасадами. Металлическое светопрозрачное ограждение, проходящее вдоль улицы Советская незначительно затрудняет визуальное восприятие юго-западного, юго-восточного и северо-восточного фасада. Визуальное восприятие северо-западного фасада возможно с внутренней дворовой территории, на которой расположен объект; отсутствуют факторы, препятствующие целостному визуальному восприятию фасада.

3. Выводы по результатам комплексных исследований

При проведении историко-культурных и градостроительных исследований было выявлено, что рассматриваемый объект сохранил свое историческое местоположение и основные исторические объемно-пространственные характеристики.

На основании анализа архивных исторических данных и проведенного визуального осмотра объекта культурного наследия были определены сохранившиеся элементы исторического декоративного фасадного убранства.

Таким образом, на основании проведенных комплексных исследований в предмет охраны объекта культурного наследия рекомендуется включить:

5. Градостроительные характеристики

- Историческое местоположение объекта в градостроительной среде

Челябинская область, город Юрюзань, вдоль красной линии застройки улицы Советская, на территории, ограниченной улицей Советская, продолжением переулка Попова на юго-западе, лесными массивами на северо-западе и местным проездом на северо-востоке.

- Композиционная значимость – объект рядовой застройки улицы Советская.

6. Архитектурные и конструктивные характеристики

- Конфигурация и габаритные размеры памятника.

Кирпичное, двухэтажное, прямоугольное в плане здание.

7. Композиционное и архитектурно-художественное оформление

- Юго-восточный фасад:

- Трехчастный, решен в 7 осей;
- Пять оконных проемов слева в первом этаже прямоугольной конфигурации с лучковым завершением, узкие и невысокие;
- Оконный проем в шестой оси в первом этаже прямоугольной конфигурации с лучковым завершением выше и шире предыдущих пяти;
- Оконный проем в седьмой оси в первом этаже широкий, прямоугольной конфигурации с лучковым завершением;
- Пять оконных проемов слева во втором этаже прямоугольной конфигурации с полуциркульным завершением, узкие и невысокие;
- Дверной проем в шестой оси во втором этаже прямоугольной конфигурации с полуциркульным завершением; балкон с металлическим светопрозрачным фигурным ограждением и лучковым навесом на металлических кронштейнах;
- Оконный проем в седьмой оси во втором этаже широкий, прямоугольной конфигурации с полуциркульным завершением;
- Наличники оконных проемов первого этажа рустованы, из натурального камня;
- Наличники оконных проемов второго этажа декорированы вставками из натурального камня и замковым камнем;
- Шестая и седьмая оси фасада, а также углы выделены пилястрами, декорированными во втором этаже вставками из натурального камня;
- Межэтажные и подоконные пояса из натурального камня;
- Многоступенчатый венчающий карниз с рядом дентикул;
- Прямоугольные в плане навершия, расположенные по углам фасада;
- Два ступенчатых аттика, расположенных в 3 и 6 оси, декорированных вставками из натурального камня.

- Северо-восточный фасад:

- Оконные проемы прямоугольной конфигурации с лучковым и полуциркульным завершением;
- Многоступенчатый венчающий карниз с рядом дентикул.

- Северо-западный фасад, западная историческая часть фасада:

- Историческая правая часть, решенная в две оконных оси;
- Оконные проемы прямоугольной конфигурации с лучковым завершением;
- Подоконный пояс из натурального камня;
- Многоступенчатый венчающий карниз с рядом дентикул.

- Юго-западный фасад:

- Решен в 5 осей;
- Проемы первого этажа с лучковым завершением;
- Проемы второго этажа с полуциркульным завершением;
- Первая ось – узкие оконные проемы с лучковым завершением;
- Подоконный пояс из натурального камня;
- Многоступенчатый венчающий карниз с рядом дентикул.


- Интерьер:

- Дверной проем с лучковым завершением между коридором и лестничной клеткой в уровне второго этажа.

8. Материалы

- Натуральный камень в отделке первого этажа,
- Лицевой кирпич в отделке капитальных кирпичных стен первого этажа; фасадный декор из кирпича и натурального камня.

Утверждаемая часть предмета охраны объекта культурного наследия «Здание, в котором в декабре 1917 г. - июне 1918 г. размещались штаб Красной гвардии и Ревком», расположенного по адресу: Катав-Ивановский муниципальный район, г. Юрюзаны, ул. Советская, 14			
№ п/п	Видовая принадлежность предмета охраны	Предмет охраны	Фотофиксация
1.1	Градостроительные характеристики.	Историческое местоположение объекта в градостроительной среде. Челябинская область, город Юрюзаны, вдоль красной линии застройки улицы Советская, на территории, ограниченной улицей Советская, продолжением переулка Попова на юго-западе, лесными массивами на северо-западе и местным проездом на северо-востоке.	
1.2		Объемно-пространственная композиция. Композиционная значимость – объект рядовой застройки улицы Советская.	
2	Объемно-планировочное решение. Конфигурация и габаритные размеры памятника	Кирпичное, двухэтажное, прямоугольное в плане здание	



3.1	Композиционное и архитектурно-художественное оформление	<p>Юго-восточный фасад:</p> <ul style="list-style-type: none"> – Трехчастный, решен в 7 осей; – Пять оконных проемов слева в первом этаже прямоугольной конфигурации с лучковым завершением, узкие и невысокие; – Оконный проем в шестой оси в первом этаже прямоугольной конфигурации с лучковым завершением выше и шире предыдущих пяти; – Оконный проем в седьмой оси в первом этаже широкий, прямоугольной конфигурации с лучковым завершением; – Пять оконных проемов слева во втором этаже прямоугольной конфигурации с полуциркульным завершением, узкие и невысокие; – Оконный проем в седьмой оси во втором этаже широкий, прямоугольной конфигурации с полуциркульным завершением. 	
-----	---	---	---



3.2

– Дверной проем в шестой оси во втором этаже прямоугольной конфигурации с полуциркульным завершением; балкон с металлическим светопрозрачным фигурным ограждением и лучковым навесом на металлических кронштейнах;



3.3		<p>– Наличники оконных проемов первого этажа рустованы, из натурального камня;</p>	
3.4		<p>– Наличники оконных проемов второго этажа декорированы вставками из натурального камня и замковым камнем;</p>	

3.5		<p>– Шестая и седьмая оси фасада, а также углы выделены пилястрами, декорированными во втором этаже вставками из натурального камня;</p>	
3.6		<p>– Межэтажные и подоконные пояса из натурального камня;</p>	

3.7		<ul style="list-style-type: none"> – Многоступенчатый венчающий карниз с рядом дентикул; – Прямоугольные в плане навершия, расположенные по углам фасада; – Два ступенчатых аттика, расположенных в 3 и 6 оси, декорированных вставками из натурального камня. 	
3.8		<p>Северо-восточный фасад:</p> <ul style="list-style-type: none"> – Оконные проемы прямоугольной конфигурации с лучковым и полуциркульным завершением; – Многоступенчатый венчающий карниз с рядом дентикул. 	

3.9

Северо-западный фасад:

- Историческая правая часть, решенная в две оконных оси;
- Оконные проемы прямоугольной конфигурации с лучковым завершением;
- Подоконный пояс из натурального камня;
- Многоступенчатый венчающий карниз с рядом дентикул.




3.10		<p>Юго-западный фасад:</p> <ul style="list-style-type: none">– Решен в 5 осях;– Проемы первого этажа с лучковым завершением;– Проемы второго этажа с полуциркульным завершением;– Подоконный пояс из натурального камня;– Многоступенчатый венчающий карниз с рядом дентикул.	
3.11		<ul style="list-style-type: none">– Первая ось – узкие оконные проемы с лучковым завершением;	

3.12

Интерьер:

– Дверной проем с лучковым завершением между коридором и лестничной клеткой в уровне второго этажа.



4.1	Материалы	<p>Натуральный камень в отделке первого этажа, лицевой кирпич в отделке капитальных кирпичных стен первого этажа; фасадный декор из кирпича и натурального камня.</p>	
-----	-----------	---	---

ПРОЕКТ

**границ территории объекта культурного наследия «Здание, в котором в декабре 1917 г. - июне 1918 г. размещались штаб Красной гвардии и Ревком», расположенного по адресу:
Катав-Ивановский муниципальный район, г. Юрюзань, ул. Советская, 14.**

Проектные решения

Границы территории устанавливаются на фактическое местоположение объекта культурного наследия с учетом сведений из ЕГРН. Граница проходит по контуру благоустроенной площадки вокруг объекта культурного наследия.

Описание местоположения характерных (поворотных) точек границ территории объекта культурного наследия.

Сведения о местоположении границ объекта					
1. Система координат МСК-74 (зона 2)					
2. Сведения о характерных точках границ объекта					
Обозначение характерных точек границ	Координаты, м		Метод определения координат характерной точки	Средняя квадратическая погрешность положения характерной точки (Mt), м	Описание обозначения точки на местности (при наличии)
	X	Y			
1	2	3	4	5	6
1	572052,53	1325854,27	аналитический	0,1 м	-
2	572063,32	1325873,70	аналитический	0,1 м	-
3	572043,16	1325884,35	аналитический	0,1 м	-
4	572032,22	1325865,14	аналитический	0,1 м	-
1	572052,53	1325854,27	аналитический	0,1 м	-



Масштаб 1:500

Условные обозначения:

- Объект культурного наследия «Здание, в котором в декабре 1917 г. – июне 1918 г. размещались штаб Красной гвардии и Ревком», расположенный по адресу: Катав-Ивановский муниципальный район, г. Юрюзань, ул. Советская, 14

- Территория объекта культурного наследия

- Номер характерной (поворотной) точки границ территории объекта культурного наследия

- Границы земельных участков, зарегистрированные в ЕГРН

Режим использования территории объекта культурного наследия.

В границах территории объекта культурного наследия разрешается:

- 1) проведение работ по сохранению Объекта;
- 2) ведение хозяйственной деятельности, не противоречащей требованиям обеспечения сохранности Объекта и позволяющей обеспечить функционирование Объекта в современных условиях;
- 3) строительство, ремонт, реконструкция подземных инженерных коммуникаций для обеспечения функционирования Объекта с последующим восстановлением нарушенных участков поверхности земли;
- 4) проведение работ по благоустройству территории, направленных на формирование близкого к историческому контексту восприятия Объекта;
- 5) размещение малых архитектурных форм и информационных объектов, не противоречащих условиям зрительного восприятия Объекта;
- 6) проведение мероприятий по обеспечению пожарной и экологической безопасности Объекта;
- 7) устройство архитектурной подсветки Объекта и его территории.

В границах территории объекта культурного наследия запрещается:

- 1) строительство объектов капитального строительства и увеличение объемно-пространственных характеристик существующих объектов капитального строительства;
- 2) проведение земляных, строительных, мелиоративных и иных работ, за исключением работ по сохранению объекта культурного наследия или его отдельных элементов, сохранению историко-градостроительной или природной среды объекта культурного наследия;
- 3) размещение некапитальных строений и сооружений, кроме временных, необходимых для проведения работ по сохранению Объекта;
- 4) хозяйственная или иная деятельность, ведущая к разрушению, искажению внешнего облика Объекта, нарушающая целостность Объекта и создающая угрозу его повреждения, разрушения или уничтожения;
- 5) строительство наземных и воздушных инженерных коммуникаций, кроме временных, необходимых для проведения работ по сохранению Объекта;
- 6) установка рекламных конструкций за исключением рекламных конструкций, разрешенных в соответствии с пунктом 3 статьи 35,1 Федерального закона от 25.06.2002 № 73-ФЗ «Об объектах культурного наследия (памятниках истории и культуры) народов Российской Федерации»;
- 7) создание разрушающих вибрационных нагрузок динамическим воздействием на грунты.