

АКТ

государственной историко-культурной экспертизы выявленного объекта культурного наследия «Здание Сосновского Алексеевского городского четырехклассного училища», расположенного по адресу г. Челябинск, пос. Сосновка, ул. Красных казаков, д. 25

Настоящий Акт государственной историко-культурной экспертизы составлен в соответствии с Федеральным Законом «Об объектах культурного наследия (памятниках истории и культуры) народов Российской Федерации» от 25.06.02 № 73-ФЗ и «Положением о государственной историко-культурной экспертизе», утвержденным Постановлением Правительства Российской Федерации 15.07.2009 (в редакции постановлений Правительства Российской Федерации от 18.05.2011 № 399, от 04.09.2012 № 880, от 09.06.2015 № 569, от 14.12.2016 № 1357, от 27.04.2017 № 501, от 10.03.2020 № 259, от 11.08.2021 № 1331, от 11.09.2021 № 1539).

Дата начала экспертизы	01.04.2022
Дата окончания экспертизы	21.07.2022
Место проведения экспертизы	г. Челябинск
Заказчик экспертизы	Государственный комитет охраны объектов культурного наследия Челябинской области, расположенный по адресу: 454048 Челябинск, ул. Воровского, 30
Исполнитель экспертизы	Коньшева Е.В.

Сведения об эксперте

Фамилия, имя, отчество	Коньшева Евгения Владимировна
Образование	высшее
Специальность	искусствовед
Ученая степень (звание)	кандидат искусствоведения
Стаж работы по специальности	23 года
Место работы и должность	Южно-Уральский государственный университет, ст. науч. сотр., г. Челябинск (основное); Филиал ЦНИИП Минстроя России «Научно-исследовательский институт теории и истории архитектуры и градостроительства», ведущий научный сотрудник, г. Москва.

Сведения об аттестации эксперта	Приказ Министерства культуры Российской Федерации № 1537 от 17.09.2021.
Полномочия эксперта	<ul style="list-style-type: none"> • выявленные объекты культурного наследия в целях обоснования целесообразности включения данных объектов в реестр; • документы, обосновывающие изменение категории историко-культурного значения объекта культурного наследия; • документы, обосновывающие включение объектов культурного наследия в реестр; • документы, обосновывающие исключение объектов культурного наследия из реестра.

Цель экспертизы: обоснование целесообразности включения в единый государственный реестр объектов культурного наследия (памятников истории и культуры) народов Российской Федерации выявленного объекта культурного наследия «Здание Сосновского Алексеевского городского четырехклассного училища», расположенного по адресу г. Челябинск, пос. Сосновка, ул. Красных казаков, д. 25

Объект экспертизы: выявленный объект культурного наследия «Здание Сосновского Алексеевского городского четырехклассного училища», расположенный по адресу г. Челябинск, пос. Сосновка, ул. Красных казаков, д. 25

Информация об ответственности за достоверность сведений:

Я, нижеподписавшаяся, эксперт государственной историко-культурной экспертизы Кобышева Евгения Владимировна, признаю свою ответственность за соблюдение принципов проведения государственной историко-культурной экспертизы, установленных статьей 29 Федерального закона от 25.06.2002 г. № 73-ФЗ «Об объектах культурного наследия (памятниках истории и культуры) народов Российской Федерации», Положением о государственной историко-культурной экспертизе, утвержденным постановлением Правительства Российской Федерации от 15 июля 2009 г. № 569 и отвечаю за достоверность сведений, изложенных в

настоящем заключении экспертизы.

Отношения эксперта и Заказчика экспертизы.

Эксперт:

- не имеет родственных связей с Заказчиком экспертизы (далее – Заказчик), его должностными лицами, работниками;
- не состоит в трудовых отношениях с Заказчиком;
- не имеет долговых или иных имущественных обязательств перед Заказчиком;
- не заинтересован в результатах исследований и решений, вытекающих из настоящего заключения экспертизы, с целью получения выгоды в виде денег, ценностей, иного имущества, услуг имущественного характера или имущественных прав для себя или третьих лиц.

Сведения об обстоятельствах, повлиявших на процесс проведения и результаты экспертизы

Обстоятельства, повлиявшие на процесс проведения экспертизы отсутствуют.

Перечень документов, представленных Заказчиком:

1. Выписка из Единого государственного реестра объектов недвижимости по состоянию на 26.04.2022.

Перечень документов и материалов, собранных при проведении экспертизы, а также использованной для нее специальной, технической и справочной литературы

Нормативно-правовые документы и методические материалы:

1. Федеральный закон от 25.06.2002 № 73-ФЗ "Об объектах культурного наследия (памятниках истории и культуры) народов Российской Федерации".
2. Положение о государственной историко-культурной экспертизе, утвержденное постановлением Правительства Российской Федерации от 15 июля 2009 г., № 569 (в ред. постановлений Правительства Российской Федерации от 18.05.2011 № 399, от 04.09.2012 № 880, от 09.06.2015 № 569, от 14.12.2016 № 1357, от 27.04.2017 № 501, от 10.03.2020 № 259, от 11.08.2021 № 1331)

3. Положение о едином государственном реестре объектов культурного наследия (памятников истории и культуры) народов Российской Федерации (утв. приказом Министерства культуры Российской Федерации от 03 октября 2011 г. № 954).
4. Порядок определения предмета охраны объекта культурного наследия, включенного в единый государственный реестр объектов культурного наследия (памятников истории и культуры) народов Российской Федерации в соответствии со статьей 64 Федерального закона от 25 июня 2002 г. № 73-ФЗ «Об объектах культурного наследия (памятниках истории и культуры) народов Российской Федерации» (утвержден приказом Министерства культуры Российской Федерации от 13.01.2016 № 28).
5. Приказ Министерства культуры РФ «Об утверждении требований к составлению проектов границ территорий объектов культурного наследия» № 1745 от 04.06.2015.
6. Закон Челябинской области «Об объектах культурного наследия (памятниках истории и культуры) Челябинской области» № 168 от 12.05.2015.
7. Методика определения границы территории объекта археологического наследия (разработана Институтом археологии Российской академии наук, рекомендована письмом Министерства культуры Российской Федерации от 27 января 2012 г. № 12-01-39/05-АБ).
8. Методические указания по определению предмета охраны для объектов, предложенных к включению в реестр объектов культурного наследия, выявленных объектов культурного наследия и объектов культурного наследия (памятников истории и культуры) федерального и регионального значения / ООО «ПФ-Градо». М., 2011.
9. Методические указания по проведению комплексных историко-культурных исследований / Е.Е. Соловьева, Т.В. Царева, Е.Ю. Дутлова, А.А. Белоконь, О.Г. Ким, А.С. Турецкая, Н.Р. Липгарт. М., 2009.
10. Правила оформления заключений (актов) государственной историко-культурной экспертизы, необходимой для обоснования принятия Правительством Москвы решений о включении объектов культурного наследия регионального значения (памятников и ансамблей) в единый государственный реестр объектов культурного наследия (памятников истории и культуры) народов Российской Федерации (Приложение к приказу Департамента культурного наследия города Москвы от 21 июля 2011 г. № 192)

Специальная, техническая и справочная литература

1. Долгов А.В., Митина Н.Н., Оленьков В.Д. Деревянное зодчество Урала. Екатеринбург, 2012.
2. Латышев Ю.В. Здание Сосновского Алексеевского городского четырехклассного училища [Электронный ресурс]. URL: <https://pik174.ru/catalog/pamyatniki-arkhitektury/zdanie-sosnovskogo-alekseevskogo-gorodskogo-chetyrekhklassnogo-uchilishcha-g-chelyabinsk-pos-sosnovk/>
3. Любимов А. Сосновка – мизерная точка на карте [Электронный ресурс] URL:http://samlib.ru/s/shetkowa_o_a/letopisxselderewenxcheljabinskoijoblasti.shtml
4. Мочалова М.П. Деревянное зодчество старого Челябинска. Челябинск, 1973.
5. Плужников В.И. Термины российского архитектурного наследия. М., 2011.
6. Поздеев В.В. Сосновка, поселок // Челябинск: Энциклопедия. Челябинск, 2001. С. 798.
7. Пруцын О.И. и др. Архитектурно-историческая среда. М., 1990.
8. Русское градостроительное искусство. Градостроительство России середины XIX — начала XX века. Книга II. Кириченко Е.И. (ред.). М., 2003.
9. Самигулов Г.Х. Из истории Челябинска. Книга 2. Уездный город (1781 – 1917 гг.). Челябинск, 2020

Неопубликованные источники

1. Проект здания Сосновского Алексеевского городского четырехклассного училища. Музей филиала МОУ СОШ № 147 Центрального района г. Челябинска в п. Сосновка

Сведения о проведенных исследованиях в рамках экспертизы.

При проведении данной историко-культурной экспертизы были изучены документы и материалы, представленные Заказчиком; проведен сбор, изучение, систематизация и анализ архивно-библиографический и иных сведений; проведено натурное обследование и фотофиксация объекта экспертизы; осуществлена съемка координат характерных (поворотных) точек границ территории объекта; проведен комплексный анализ всего массива данных; сформулированы выводы экспертизы и оформлены

результаты экспертизы в виде Акта государственной историко-культурной экспертизы.

Оценка историко-культурной значимости объекта выполнена, основываясь на положениях Федерального закона от 25.06.2002 № 73-ФЗ «Об объектах культурного наследия (памятниках истории и культуры) народов Российской Федерации». Экспертиза выполнялась на основе методов сравнительного и комплексного анализа, применявшихся по отношению к массиву привлеченных документов и материалов, и методов формально-стилистического и контекстного анализа по отношению к объекту экспертизы.

Полученные в ходе исследования результаты достаточны для принятия решения о целесообразности включения объекта культурного наследия в реестр объектов культурного наследия в соответствии со статьей 28 Федерального закона от 25.06.2002 № 73-ФЗ «Об объектах культурного наследия (памятниках истории и культуры) народов Российской Федерации».

Факты и сведения, выявленные и установленные в результате проведенных исследований.

Здание было внесено в Перечень выявленных объектов культурного наследия Челябинской обл. согласно Приказу № 5 Государственного комитета охраны объектов культурного наследия Челябинской области от 12.01.2022 г. с названием «Здание Сосновского Алексеевского городского четырехклассного училища» и адресом г. Челябинск, пос. Сосновка, ул. Красных партизан, д. 25. Приказом № 32 от 09.02.2022 адрес был скорректирован в соответствии с существующим и указан как г. Челябинск, пос. Сосновка, ул. Красных казаков, д. 25. Кадастровый номер здания 74:36:0517004:85, оно расположено на земельном участке с кадастровым номером 74:36:0000000:58038 с категорией «земли населенных пунктов» и назначением «для эксплуатации нежилого здания». В настоящее время здание находится в собственности муниципальной казны. В 2017 г. здание школы и закрепленный за зданием земельный участок были переданы в бессрочное безвозмездное пользование Челябинскому региональному молодежно-патриотическому общественному движению «Казачий дозор».

Поселок Сосновка административно причислен к Центральному р-ну г. Челябинска. Впервые он упоминается в документах в 1763 г. как деревня Сосновская, Сосновая или Сосновка¹. Перепись 1763 г. зафиксировала «в дер. Сосновке /12 верст от Челябинской крепости/ 16 ревизских душ мужского пола. Три двора крестьянских и 5 дворов казачьих», в 1795 г. – 21 двор

¹ Поздеев В.В. Сосновка, поселок // Челябинск: Энциклопедия. Челябинск, 2001. С. 798.

крестьян и 17 казачьих дворов (158 и 95 душ мужского пола соответственно)². На рубеже 1830-х годов в Челябинский уезд прибыло большое число семей переселенцев из центра России – Курской, Воронежской, Тамбовской губерний. По статистике 1830 года в Сосновке были учтены старожилы мужского пола 62 человека, а также прибывшие переселенцы в количестве 22 душ. В 1832 г. в Сосновку прибыло ещё 14 душ мужского пола. По результатам ревизии, в 1837 г. в Сосновке числилось мужчин: 69 душ государственных крестьян-старожилов и 36 мужских душ-переселенцев (22 были причислены по Указу Оренбургской Казенной Палаты в 1830 г. и 14 душ по Указу 1832 г.). Немногим меньше в Сосновке проживало казаков, которые учитывались отдельно по другому ведомству. К концу XVIII века Сосновка стала местом сбора новопризванных казаков и сменных команд Оренбургского казачьего войска, а с декабря 1841 г. официально стала казачьим поселком Челябинской станицы. С осени 1841 г. и в следующем 1842 г., в метрических книгах появились многочисленные записи типа: «поступивший из крестьян в казаки», «казак из крестьян». В 1916 г. Сосновка являлась центром Челябинской станицы, состоящей из 11 посёлков (юрт). Всего в посёлке было 269 дворов, из которых 240 казачьи (1204 человека жителей) и 29 дворов новопоселенцев (410 человек). Раскольников- «староверов» в поселке было учтено 38 домов.

После революции 1917 г. и гражданской войны казачья история Сосновки прекратилась, и она являлась поселком сначала Челябинского района (1924 – 1934 гг.), затем, с 1935 г. – Сосновского района с административным центром в с. Долгодеревенское. Постановлением Совета Министров РСФСР № 459 от 18 августа 1976 г. была утверждена новая граница Челябинска, в состав которой вошла Сосновка. С 1932 г. в Сосновке начали работать очистные сооружения городского водопровода, которое и водопроводное хозяйство стало «градообразующим» предприятием поселения. В настоящее время в Сосновке располагается головное предприятие МУП «Производственное объединение водоснабжения и водоотведения» СП «Очистные сооружения водопровода». При строительстве Шершневого водохранилища (1965 – 1969) западная часть Сосновки была снесена и эта территория стала частью водохранилища. Территория поселка к настоящему времени составляет 320 га. и в поселке проживают около 2000 человек. В настоящее время в поселке возрождается казачье движение, в частности в 2008 г. было создано движение «Казачий

² Здесь и далее данные о дореволюционной истории Сосновки заимствованы из: Любимов А. Сосновка – мизерная точка на карте [Электронный ресурс] URL:http://samlib.ru/s/shetkova_o_a/letopisxseliderewxcheljabinskojoblasti.shtml

Дозор» и детское общественное объединение «Казачата Сосновки» под руководством А. Ю. Метликина.

Здание школы располагается в северо-восточной части поселка Сосновка, в ядре его исторической части, в непосредственной близости от храма Св. апостолов Петра и Павла. Школа открылась в 1908 г. и, как свидетельствуют проектные материалы и исторические фотографии, здание школы было выстроено в полном соответствии с исходным проектом.

Школа была открыта как четырехклассное училище для совместного обучения мальчиков и девочек и поименована в честь Цесаревича Алексея «Сосновское Алексеевское городское четырехклассное училище 1 степени». В 1914 г. все городские училища Оренбургского учебного округа на основании положения от 25 июня 1912 г. были преобразованы в высшие начальные училища. Сосновское училище стало четырехклассным, с годичным курсом обучения в каждом классе, и именовалось как «Сосновское Алексеевское высшее начальное училище». Ученик, успешно окончивший тот или иной класс высшего начального училища, мог беспрепятственно поступить в следующий класс реального училища или гимназии, сдав лишь некоторые дополнительные экзамены. В 1916 г. в Сосновской школе обучалось 43 мальчика и 17 девочек.

В 1924 г. школа была реорганизована из четырехлетней в семилетнюю и 1920-е – 1940-е гг., кроме жителей поселка, в ней обучались дети из соседних поселений (Бутаков, Вознесенки, Митрофановки, Черников, Ново-Троицкого, Смолино). В начале 1950-х гг. в школе обучались от 120 до 170 человек. В связи с вхождением поселка Сосновки в городскую черту Челябинска, решением Челябинского горисполкома № 215 от 20.06.1978 г. школа стала относиться к Центральному району г. Челябинска. В 1986 г. было построено новое здание школы, и с 1987 г. до настоящего времени Сосновская школа работает в новом помещении. Старое здание в конце 1980-х – 1990-е гг. было заброшено, в 2000 – 2006 гг. в здании проживали семьи работников МУП «Производственное объединение водоснабжения и водоотведения», ожидающие предоставления постоянного жилья. После передачи здания в пользование общественному движению «Казачий дозор», здание попытались привести в порядок и использовать для военно-патриотического воспитания в рамках детского объединения «Казачата Сосновки», однако из-за аварийного состояния в настоящее время здание не эксплуатируется.

Школа изначально находилась на свободном пространстве, за пределами поселковой застройки и имела обширную прилегающую территорию, на которой располагались баня, конюшня, кладовые, погреб, дровник, и эта территория сохранялась за ней на протяжении всех лет существования. К

настоящему времени поселок разросся и окружает здание, однако обширная прилегающая территория частично сохранена и отражена в кадастровом отводе земельного участка.

Здание бывшей школы имеет сложную конфигурацию, близкую к Т-образному абрису. Здание вытянуто по оси восток-запад и состоит из нескольких сочлененных объемов, обусловленных их функциональным назначением:

- основного, продольного, прямоугольного в плане, вытянутого по оси восток-запад (в шесть осей по южному фасаду (спаренные оконные проемы), в девять по северному фасаду);
- поперечного, примыкающего к продольному корпусу с востока, прямоугольного в плане, вытянутого по оси север-юг, и имеющего по средней поперечной оси дополнительный объем входного тамбура (объем в целом решен в три оконные оси на северном и южном фасадах и в пять осей на восточном фасаде, включая ось входного проема тамбура (входной тамбур в одну световую ось на торцевых фасадах)).
- примыкающего к продольному корпусу с запада (вероятно, квартира директора или учителя), прямоугольного в плане (в три оси на лицевом и торцевых фасадах). В настоящее время с западной стороны к этому объему примыкает поздний кирпичный пристрой, перекрывший правую (южную) часть фасада с историческим входным проемом.

Здание одноэтажное, поставлено на бутовом ленточном фундаменте и высоком бутовом цоколе, рублено из сосновых бревен, в обло. Перекрытие балочное, деревянное. Крыша стропильная, многоскатная, историческая кровля – металлическая, фальцевая, в настоящее время – шиферная. Исторически входной тамбур со стороны восточного фасада был увенчан стропильным шатром с металлической кровлей и высоким шпилем (утрачен).

Лицевым («передним»), согласно проекту, являлся северный фасад, где располагался главный вход. Главный вход располагался в северном торце поперечного восточного объема с высокого крыльца под скатной кровлей, с резной ограждающей балюстрадой. Также вход осуществлялся через восточный входной тамбур, где была оформлена аналогичная входная группа с крыльцом (не сохранилось), в настоящее время дверной проем превращен в оконный. Оба входа вели в единый вестибюль. Дополнительные входы располагались в продольном корпусе со стороны южного и северного фасадов (в настоящее время вход в здание осуществляется со стороны южного фасада с крыльца через дощатый тамбур). Отдельный вход на западном фасаде имел западный объем.

Оконные проемы – крупные, прямоугольные, в продольном корпусе, где располагались классные комнаты, преимущественно, парные, для максимального освещения. Все оконные проемы были одеты в наличники единого решения. Наличники принадлежат к т.н. «барочному» типу с развитым навершием. Концы гладких стоек пропущены под подоконную доску и имеют фигурное завершение и накладной фигурный элемент пропиленной резьбы. Фигурная подоконная доска с лежащей филенкой, внутреннее поле которой декорировано накладным пояском глухой «бриллиантовой» резьбы. Надоконная доска с крупными накладными элементами «бриллиантового руста» увенчана мощным крепованным карнизом с треугольными «зубчиками», поддерживаемым крепованными пирамидальными кронштейнами с «подвеской»-сердечком. Наличники сохранились, за исключением только северной части восточного поперечного объема и северной стены восточного бревенчатого тамбура, где оконные проемы забиты фанерой или заложены.

Фасадные стены завершены подшивным фризом и подшивным карнизом большого выноса на фигурных кронштейнах. Фризная доска декорирована чередующимися накладными горизонтальными и вертикальными досками, последние из которых украшены простыми по рисунку фигурными свесами.

Планировка интерьера основного, продольного корпуса решена по коридорному принципу со средним продольным коридором по обе стороны от которого располагались классные комнаты и вспомогательные помещения. Здание имело печное отопление печами-голландками (частично сохр.).

Сосновская школа («Сосновское Алексеевское городское четырехклассное училище 1 ступени») является уникальным сохранившимся памятником подобного типа специализированных сооружений, возводившихся в 1900-е – первой половине 1910-х гг. – период активного развития начальной школы в губерниях и уездах Российской империи. Новые здания, в т.ч. и школьное здание в п. Сосновка соответствовали передовым техническим и гигиеническим требованиям своего времени: классные помещения большой площади с высокими потолками с достаточным объемом воздуха, максимальное количество света через большое количество крупных окон, качественное отопление большим количеством печей. Стремление к функциональной логике и удобной связи помещений обусловило организацию здания из нескольких сочлененных объемов с собственными функциональными ролями и соответствующим масштабом. Архитектура здания является характерным примером эпохи эклектики, с «барочными» наличниками и стропильной башенкой-шатром над входным объемом.

Обоснования выводов экспертизы

В соответствии со статьей 3 Федерального закона от 25.06.2002 г. № 73-ФЗ «Об объектах культурного наследия (памятниках истории и культуры) народов Российской Федерации» к объектам культурного наследия (памятникам истории и культуры) народов Российской Федерации относятся объекты недвижимого имущества и иные объекты с исторически связанными с ними территориями, произведениями живописи, скульптуры, декоративно-прикладного искусства, объектами науки и техники и иными предметами материальной культуры, возникшие в результате исторических событий, представляющие собой ценность с точки зрения истории, археологии, архитектуры, градостроительства, искусства, науки и техники, эстетики, этнологии или антропологии, социальной культуры и являющиеся свидетельством эпох и цивилизаций, подлинными источниками информации о зарождении и развитии культуры.

В результате проведенных исследований, с учетом изучения историко-архивных сведений, натурного обследования и фотофиксации объекта установлено, что здание было построено для «Сосновского Алексеевского городского четырехклассного училища 1 ступени» в 1908 г. по индивидуальному проекту. Здание является уникальным сохранившимся деревянным памятником подобного типа специализированных сооружений, возводившихся в 1900-е – первой половине 1910-х гг. в губерниях и уездах Российской империи. Объект является материальным свидетельством передовых для своего времени планировочных, технических и гигиенических подходов к планированию школьных зданий. Архитектура здания является характерным примером эпохи эклектики и примером интерпретации приемов эклектики применительно к типу деревянного школьного здания.

Благодаря сохранившемуся проекту и многочисленным историческим фотографиям, как и полностью сохранившемуся объему и, в значительной мере, сохранившемуся декоративному решению фасадов здание полностью пригодно для реставрации / воссоздания как объема в целом, так и отдельных элементов.

Все вышеназванное свидетельствует о наличии специфических особенностей объекта (предмета охраны), дающих основание для его включения в государственный реестр объектов культурного наследия.

Выводы экспертизы

На основании фактов и сведений, выявленных и установленных в результате проведенных исследований, анализа документов и материалов, натурного обследования и фотофиксации выявленного объекта культурного наследия «Здание Сосновского Алексеевского городского четырехклассного училища», расположенного по адресу г. Челябинск, пос. Сосновка, ул. Красных казаков, д. 25, **считать обоснованным (положительное заключение)** его включение в единый государственный реестр объектов культурного наследия (памятников истории и культуры) народов Российской Федерации.

Рекомендуемое наименование объекта: *«Здание Сосновского Алексеевского городского четырехклассного училища»*

Датировка (время создания (возникновения)) объекта: 1908

Адрес (местонахождение) объекта: *Челябинская обл., г. Челябинск, пос. Сосновка, ул. Красных казаков, д. 25*

Вид объекта: *памятник* (общая видовая принадлежность – памятник градостроительства и архитектуры).

Рекомендуемая категория историко-культурного значения: объект культурного наследия *местного (муниципального) значения*.

Предмет охраны: в соответствии с Проектом предмета охраны, представленном в Приложении III.

Границы территории: в соответствии с Проектом границ территории, представленном в Приложении IV.

Перечень приложений к Акту государственной историко-культурной экспертизы:

Приложение I. Документы и материалы к историко-библиографическим, архитектурным и архивным исследованиям по выявленному объекту культурного наследия

Приложение II. Материалы фотофиксации существующего состояния выявленного объекта культурного наследия (июнь 2022).

Приложение III. Проект предмета охраны объекта культурного наследия

Приложение IV. Проект границ территории объекта культурного наследия.

Дата оформления заключения экспертизы: 21..07.2022.

Эксперт Кобышева Е.В.

Настоящий Акт государственной историко-культурной экспертизы оформлен в электронном виде и подписан усиленной квалифицированной электронной подписью.

ПРИЛОЖЕНИЯ

к акту Государственной историко-культурной экспертизы о включении в единый государственный реестр объектов культурного наследия (памятников истории и культуры) народов Российской Федерации выявленного объекта культурного наследия «Здание Сосновского Алексеевского городского четырехклассного училища», расположенного по адресу г. Челябинск, пос. Сосновка, ул. Красных казаков, д. 25

Приложение I. Документы и материалы к историко-библиографическим, архитектурным и архивным исследованиям по выявленному объекту культурного наследия «Здание Сосновского Алексеевского городского четырехклассного училища», расположенному по адресу г. Челябинск, пос. Сосновка, ул. Красных казаков, д. 25



ГОСУДАРСТВЕННЫЙ КОМИТЕТ ОХРАНЫ ОБЪЕКТОВ КУЛЬТУРНОГО НАСЛЕДИЯ
ЧЕЛЯБИНСКОЙ ОБЛАСТИ

П Р И К А З

«12» января 2022 г.

Челябинск

№ 05

О включении в перечень выявленных объектов культурного наследия Челябинской области, представляющих историческую, художественную или иную ценность, объектов, обладающих признаками объекта культурного наследия

Во исполнение статьи 16.1 Федерального закона от 25.06.2002 г. № 73-ФЗ «Об объектах культурного наследия (памятниках истории и культуры) народов Российской Федерации», на основании решения, принятого на заседании Научно-методического совета при Государственном комитете охраны объектов культурного наследия Челябинской области

ПРИКАЗЫВАЮ:

1. Включить в перечень выявленных объектов культурного наследия Челябинской области, представляющих историческую, художественную или иную культурную ценность следующие объекты, обладающие признаками объекта культурного наследия:

- 1) «Минарет соборной мечети», расположенный по адресу: город Миасс, улица Первомайская, дом 10;
- 2) «Дом жилой двухэтажный каменно-деревянный», расположенный по адресу: город Миасс, улица Ленина, дом 9;
- 3) «Дворец культуры автомобилестроителей», расположенный по адресу: город Миасс, улица Автозаводцев, дом 21;
- 4) «Старинный деревянный дом», расположенный по адресу: город Чебаркуль, улица Пушкина, дом 13;

Рис. 1а. Приказ № 5 Государственного комитета охраны объектов культурного наследия Челябинской области от 12.01.2022

5) «Одноэтажный каменный дом с высоким цоколем», расположенный по адресу: город Челябинск, улица Шаумяна, дом 46а;

6) «Жилой дом для инженерно-технических работников завода «СТАНКОМАШ», расположенный по адресу: город Челябинск, улица Цвиллинга, дом 28;

7) «Здание городской клинической больницы №1 с оградой (ансамбль)», расположенное по адресу: город Челябинск, улица Воровского, дом 16;

8) «Здание Сосновского Алексеевского городского четырехклассного училища», расположенное по адресу: город Челябинск, поселок Сосновка, улица Красных партизан, дом 25;

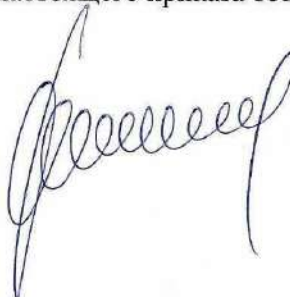
9) «Подпорная стена набережной дрожже-винокуренного завода Аникина», расположенный по адресу: город Челябинск, на берегу реки Миасс, улица Свободы, дом 2.

2. Организовать работу по проведению государственной историко-культурной экспертизы указанных выявленных объектов культурного наследия.

3. Уведомить заявителей, собственников указанных объектов культурного наследия о включении в перечень выявленных объектов культурного наследия Челябинской области, представляющих историческую, художественную или иную культурную ценность, в установленные законом сроки.

4. Контроль за исполнением настоящего приказа оставляю за собой.

Председатель
Государственного комитета



А.В. Федичкин

Рис. 16. Приказ № 5 Государственного комитета охраны объектов культурного наследия Челябинской области от 12.01.2022



ГОСУДАРСТВЕННЫЙ КОМИТЕТ ОХРАНЫ ОБЪЕКТОВ КУЛЬТУРНОГО НАСЛЕДИЯ
ЧЕЛЯБИНСКОЙ ОБЛАСТИ

П Р И К А З

«09» февраля 2022 г.

Челябинск

№ 32

О внесении изменений в приказ
Государственного комитета охраны
объектов культурного наследия
Челябинской области от 12.01.2022 г.
№ 05

Во исполнение статьи 16.1 Федерального закона от 25.06.2002 г.
№ 73-ФЗ «Об объектах культурного наследия (памятниках истории и культуры)
народов Российской Федерации», на основании решения, принятого
на заседании Научно-методического совета при Государственном комитете
охраны объектов культурного наследия Челябинской области

ПРИКАЗЫВАЮ:

1. Внести в приказ Государственного комитета охраны объектов
культурного наследия Челябинской области от 12.01.2022 г. № 05
«О включении в перечень выявленных объектов культурного наследия
Челябинской области, представляющих историческую, художественную или
иную ценность, объектов, обладающих признаками объекта культурного
наследия». Адрес выявленного объекта культурного наследия «Здание
Сосновского Алексеевского городского четырехклассного училища» изложить
в следующей редакции: «город Челябинск, поселок Сосновка, улица Красных
Казачков, дом 25».

2. Организацию выполнения настоящего приказа возложить на отдел
охраны объектов культурного наследия.

3. Контроль за исполнением настоящего приказа оставляю за собой.

Председатель
Государственного комитета


 А.В. Федичкин

Рис. 2. Приказ № 32 Государственного комитета охраны объектов культурного наследия Челябинской области от 09.02.2022

Финанс Федерального государственного бюджетного учреждения "Федеральная кадастровая палата Федеральной службы государственной регистрации, кадастра и картографии" по Челябинской области
полное наименование органа регистрации права

Выписка из Единого государственного реестра недвижимости об объекте недвижимости

Сведения о характеристиках объекта недвижимости

На основании запроса от 22.06.2022, поступившего на рассмотрение 22.06.2022, сообщаем, что согласно записям Единого государственного реестра недвижимости:

Раздел 1 Лист 1

Земельный участок вид объекта недвижимости			
Лист № 1 раздела 1	Всего листов раздела 1: 2	Всего разделов: 4	Всего листов выписки: 5
22.06.2022г. № КУВИ-001/2022-100792349			
Кадастровый номер:	74:36:0000000:58038		
Номер кадастрового квартала:	74:36:0000000		
Дата присвоения кадастрового номера:	07.08.2020		
Ранее присвоенный государственный учетный номер:	данные отсутствуют		
Адрес:	Российская Федерация, Челябинская область, г. Челябинск, р-н Центральный, ул. Красных Казаков, 25		
Площадь:	3173 +/- 20		
Кадастровая стоимость, руб.:	3250357.74		
Кадастровые номера расположенных в пределах земельного участка объектов недвижимости:	74:36:0517004:85		
Кадастровые номера объектов недвижимости, из которых образован объект недвижимости:	данные отсутствуют		
Кадастровые номера образованных объектов недвижимости:	данные отсутствуют		
Категория земель:	Земли населенных пунктов		
Виды разрешенного использования:	для эксплуатации нежилого здания		
Сведения о кадастровом инженере:	1089, образованием земельного участка из земель, находящихся в государственной или муниципальной собственности, расположенного 454930, Российская Федерация, Челябинская область, Челябинск г, Центральный р-н, Красных Казаков ул, 25, 12, 2020-01-27		
Сведения о лесах, водных объектах и об иных природных объектах, расположенных в пределах земельного участка:	данные отсутствуют		
Сведения о том, что земельный участок полностью расположен в границах зоны с особыми условиями использования территории, территории объекта культурного наследия, публичного сервитута:	данные отсутствуют		
Сведения о том, что земельный участок расположен в границах особой экономической зоны, территории опережающего социально-экономического развития, зоны территориального развития в Российской Федерации, игровой зоны:	данные отсутствуют		

полное наименование должности	подпись	инициалы, фамилия
	М.П.	

Лист 2


Земельный участок вид объекта недвижимости			
Лист № 2 раздела 1	Всего листов раздела 1: 2	Всего разделов: 4	Всего листов выписки: 5
22.06.2022г. № КУВИ-001/2022-100792349			
Кадастровый номер:	74:36:0000000:58038		
Сведения о том, что земельный участок расположен в границах особо охраняемой природной территории, охотничьих угодий, лесничеств:	данные отсутствуют		
Сведения о результатах проведения государственного земельного надзора:	данные отсутствуют		
Сведения о расположении земельного участка в границах территории, в отношении которой утвержден проект межевания территории:	данные отсутствуют		
Условный номер земельного участка:	данные отсутствуют		
Сведения о принятии акта и (или) заключении договора, предусматривающих предоставление в соответствии с земельным законодательством исполнительным органом государственной власти или органом местного самоуправления, находящегося в государственной или муниципальной собственности земельного участка для строительства наемного дома социального использования или наемного дома коммерческого использования:	данные отсутствуют		
Сведения о том, что земельный участок или земельные участки образованы на основании решения об изъятии земельного участка и (или) расположенного на нем объекта недвижимости для государственных или муниципальных нужд:	данные отсутствуют		
Сведения о том, что земельный участок образован из земель или земельного участка, государственная собственность на которые не разграничена:	данные отсутствуют		
Сведения о наличии земельного спора о местоположении границ земельных участков:	данные отсутствуют		
Статус записи об объекте недвижимости:	Сведения об объекте недвижимости имеют статус "актуальные"		
Особые отметки:	Сведения, необходимые для заполнения разделов: 2 - Сведения о зарегистрированных правах; 4 - Сведения о части земельного участка, отсутствуют		
Получатель выписки:	Государственный комитет охраны объектов культурного наследия Челябинской области, Председатель: Федичкин А.В.		

полное наименование должности	подпись	инициалы, фамилия
	М.П.	

Рис. 3. Выписка из Единого государственного реестра недвижимости о земельном участке с кадастровым № 74:36:0000000:58038, на котором расположен выявленный объект культурного наследия. Сведения о характеристиках объекта недвижимости.

Выписка из Единого государственного реестра недвижимости об объекте недвижимости

Описание местоположения земельного участка

Земельный участок вид объекта недвижимости			
Лист № 1 раздела 3	Всего листов раздела 3.1	Всего разделов: 4	Всего листов выписки: 5
22.06.2022г. № КУВИ-001/2022-100792349			
Кадастровый номер:		74:36:0000000:58038	
План (тертеж, схема) земельного участка			
			
Масштаб 1:600		Условные обозначения:	
полное наименование должности		подпись	инициалы, фамилия
		МП	

Выписка из Единого государственного реестра недвижимости об объекте недвижимости

Описание местоположения земельного участка

Земельный участок вид объекта недвижимости							
Лист № 1 раздела 3.1	Всего листов раздела 3.1: 1	Всего разделов: 4	Всего листов выписки: 5				
22.06.2022г. № КУВИ-001/2022-100792349							
Кадастровый номер:		74:36:0000000:58038					
Описание местоположения границ земельного участка							
№ п/п	Номер точки начальная	Номер точки конечная	Дирекционный угол	Горизонтальное проложение, м	Описание закрепления на местности	Кадастровые номера смежных участков	Сведения об адресах правообладателей смежных земельных участков
1	2	3	4	5	6	7	8
1	1.1.1	1.1.2	90°29.0'	50.91	данные отсутствуют	данные отсутствуют	данные отсутствуют
2	1.1.2	1.1.3	154°6.9'	4.15	данные отсутствуют	данные отсутствуют	данные отсутствуют
3	1.1.3	1.1.4	188°52.3'	2.07	данные отсутствуют	74:36:0517011:1004	Россия, Челябинская обл., г. Челябинск, Центральный район, пос. Сосновка
4	1.1.4	1.1.5	185°17.5'	54.97	данные отсутствуют	74:36:0517011:1004	Россия, Челябинская обл., г. Челябинск, Центральный район, пос. Сосновка
5	1.1.5	1.1.6	273°15.8'	4.92	данные отсутствуют	данные отсутствуют	данные отсутствуют
6	1.1.6	1.1.7	273°48.7'	7.75	данные отсутствуют	74:36:0517006:1022	данные отсутствуют
7	1.1.7	1.1.8	274°20.7'	39.99	данные отсутствуют	74:36:0517006:41	Россия, Челябинская обл., г. Челябинск, ул. Журавлиная, д. 1Б
8	1.1.8	1.1.9	273°37.8'	2.69	данные отсутствуют	данные отсутствуют	данные отсутствуют
9	1.1.9	1.1.10	1°51.8'	18.15	данные отсутствуют	данные отсутствуют	данные отсутствуют
10	1.1.10	1.1.11	89°42.5'	1.97	данные отсутствуют	данные отсутствуют	данные отсутствуют
11	1.1.11	1.1.12	2°19.8'	11.56	данные отсутствуют	данные отсутствуют	данные отсутствуют
12	1.1.12	1.1.13	90°56.6'	4.25	данные отсутствуют	данные отсутствуют	данные отсутствуют
13	1.1.13	1.1.14	2°22.7'	6.51	данные отсутствуют	данные отсутствуют	данные отсутствуют
14	1.1.14	1.1.1	0°54.1'	20.96	данные отсутствуют	данные отсутствуют	данные отсутствуют

полное наименование должности	подпись	инициалы, фамилия
	МП	

Рис. 4а. Выписка из Единого государственного реестра недвижимости о земельном участке с кадастровым № 74:36:0000000:58038, на котором расположен выявленный объект культурного наследия. Описание местоположения земельного участка

Выписка из Единого государственного реестра недвижимости об объекте недвижимости

Описание местоположения земельного участка

Земельный участок				
вид объекта недвижимости				
Лист № 1 раздела 3.2		Всего листов раздела 3.2: 1		Всего разделов: 4
Всего листов выписки: 5				
22.06.2022г. № КУВИ-001/2022-100792349				
Кадастровый номер:		74:36:0000000:58038		
Сведения о характерных точках границы земельного участка				
Система координат 74.2				
Номер точки	Координаты, м		Описание закрепления на местности	Средняя квадратичная погрешность определения координат характерных точек границ земельного участка, м
	X	Y		
1	2	3	4	5
1	596136.3	2315097.75	-	0.1
2	596135.87	2315148.66	-	0.1
3	596132.14	2315150.47	-	0.1
4	596130.09	2315150.15	-	0.1
5	596075.35	2315145.08	-	0.1
6	596075.63	2315140.17	-	0.1
7	596076.01	2315132.43	-	0.1
8	596079.04	2315092.55	-	0.1
9	596079.21	2315089.87	-	0.1
10	596097.35	2315090.46	-	0.1
11	596097.36	2315092.43	-	0.1
12	596108.91	2315092.9	-	0.1
13	596108.84	2315097.15	-	0.1
14	596115.34	2315097.42	-	0.1
1	596136.3	2315097.75	-	0.1

полное наименование должности	подпись	инициалы, фамилия
	М.П.	

Рис. 46. Выписка из Единого государственного реестра недвижимости о земельном участке с кадастровым № 74:36:0000000:58038, на котором расположен выявленный объект культурного наследия. Описание местоположения земельного участка

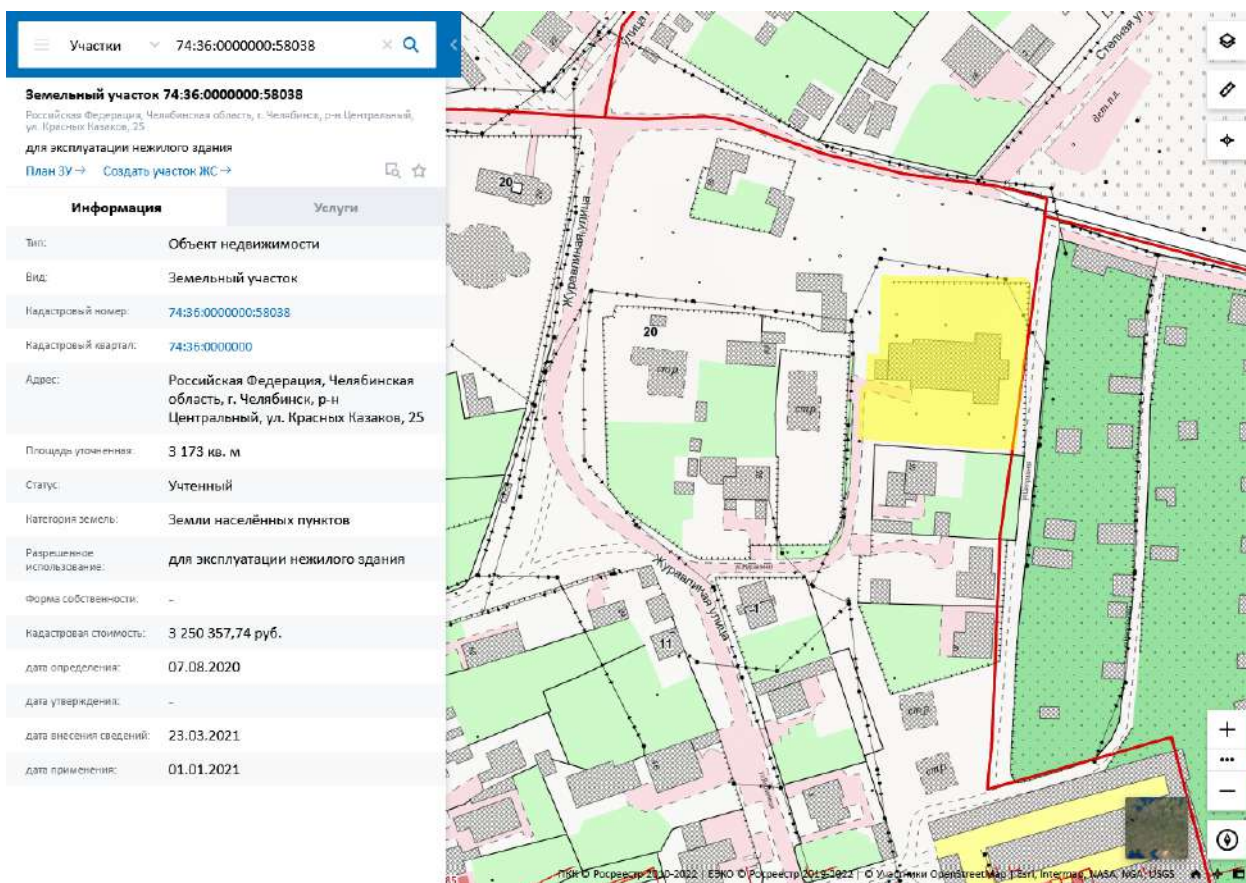


Рис. 5. Выкопировка из Публичной кадастровой карты с обозначением земельного участка с кадастровым номером 74:36:0000000:58038, на котором расположен выявленный объект культурного наследия

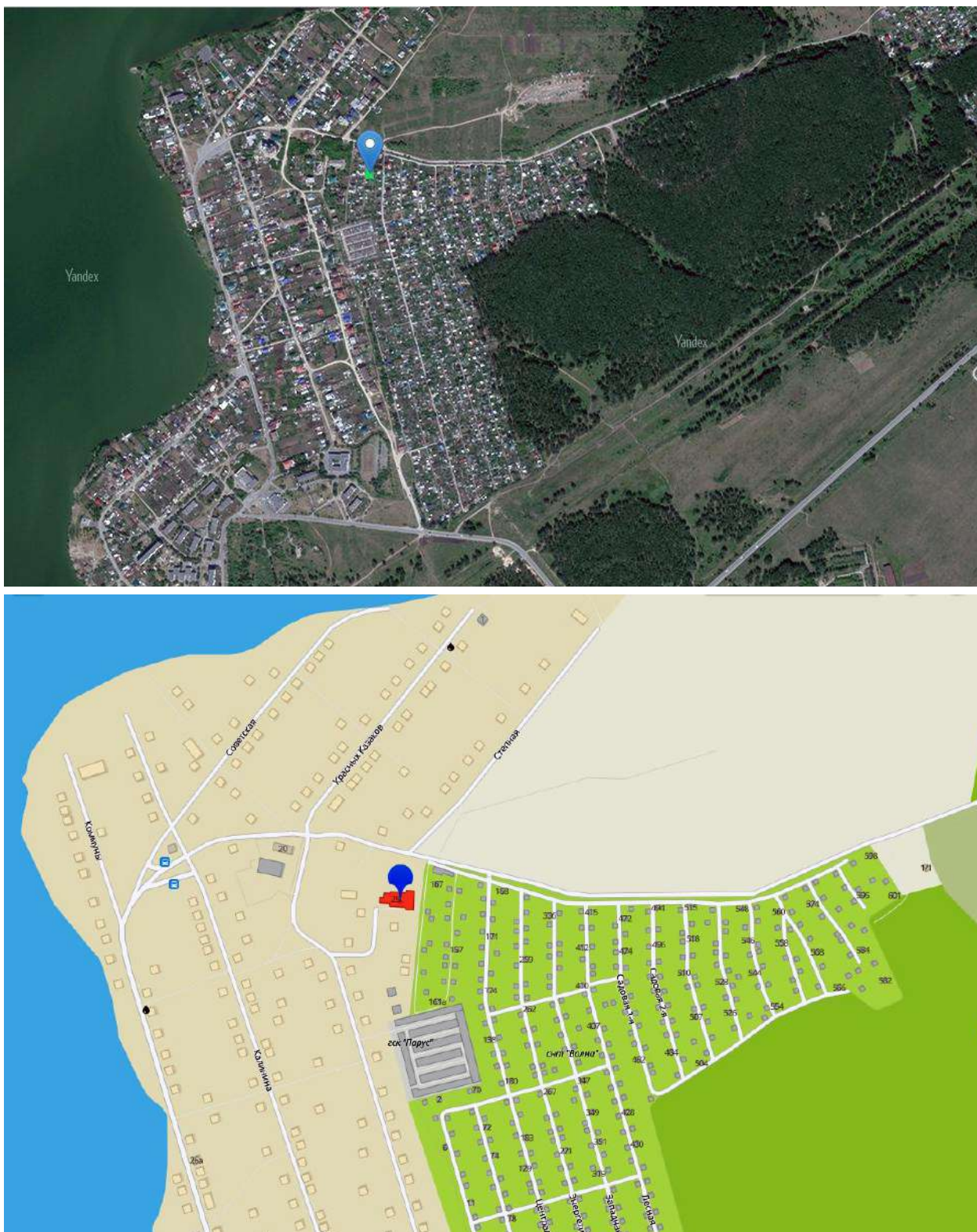


Рис. 6 а, б. Фрагмент спутникового снимка и карты Челябинска с фиксацией поселка Сосновка и обозначением местоположения выявленного объекта культурного наследия

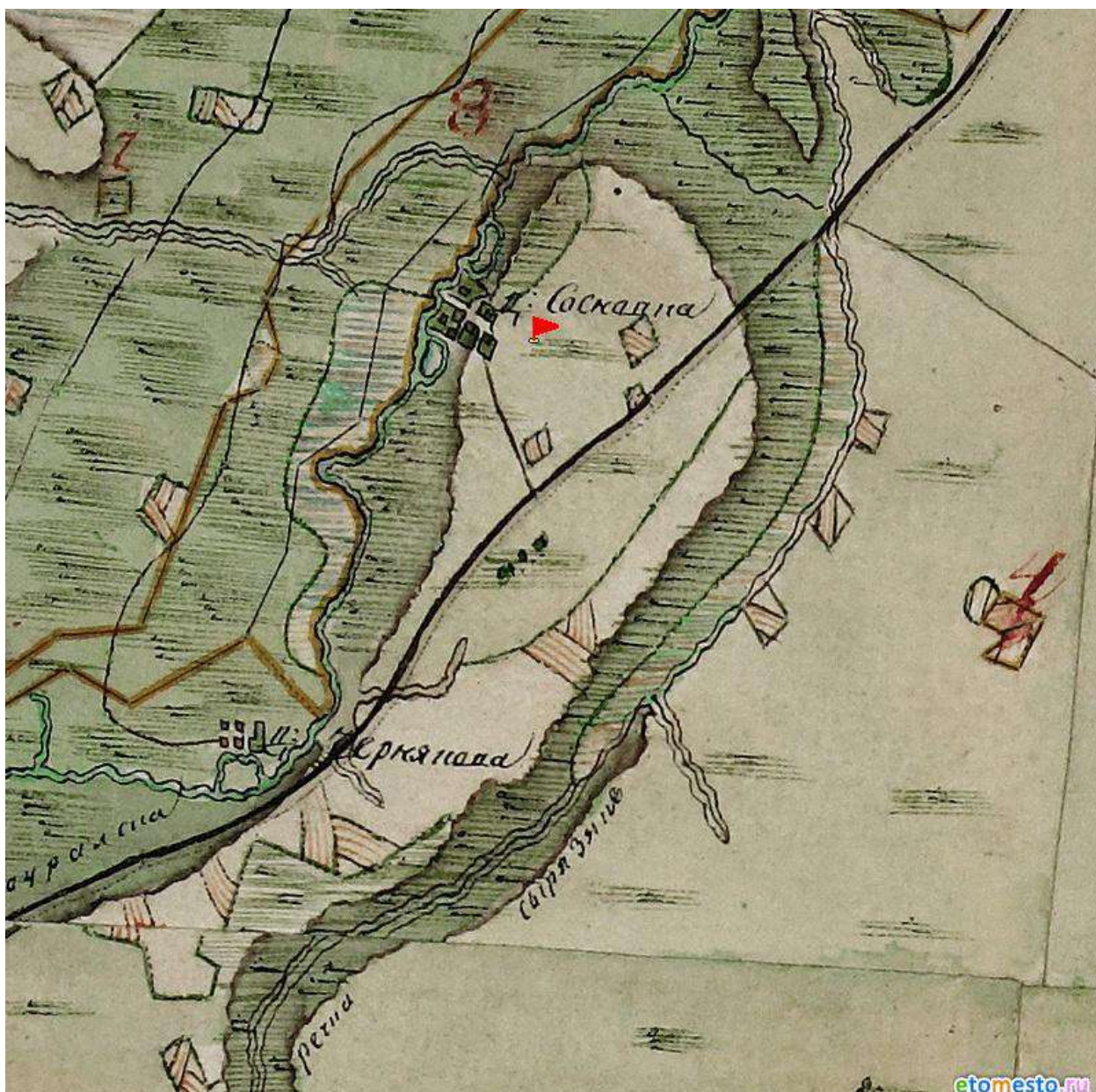


Рис. 7. Выкопировка из карты-схемы 1855 г. с обозначением пос. Сосновка.
Источник: <https://forum.vgd.ru/file.php?fid=340363&key=969703346>

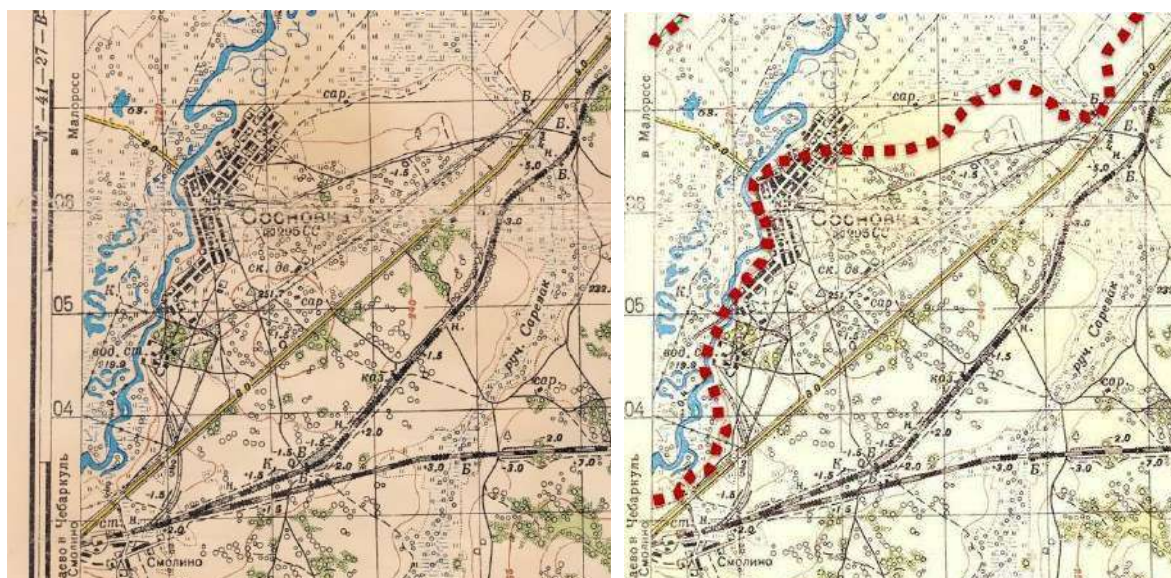


Рис. 8 а, б. Выкопировка из карты г. Челябинска 1948 г. с обозначением р. Миасс и пос. Сосновка на ее берегу (слева) и обозначением линии затопления после пуска в эксплуатацию Шершневого водохранилища



Рис. 9. Выкопировка из карты г. Челябинска 1967 г. с обозначением береговой линии Шершневого водохранилища и пос. Сосновка

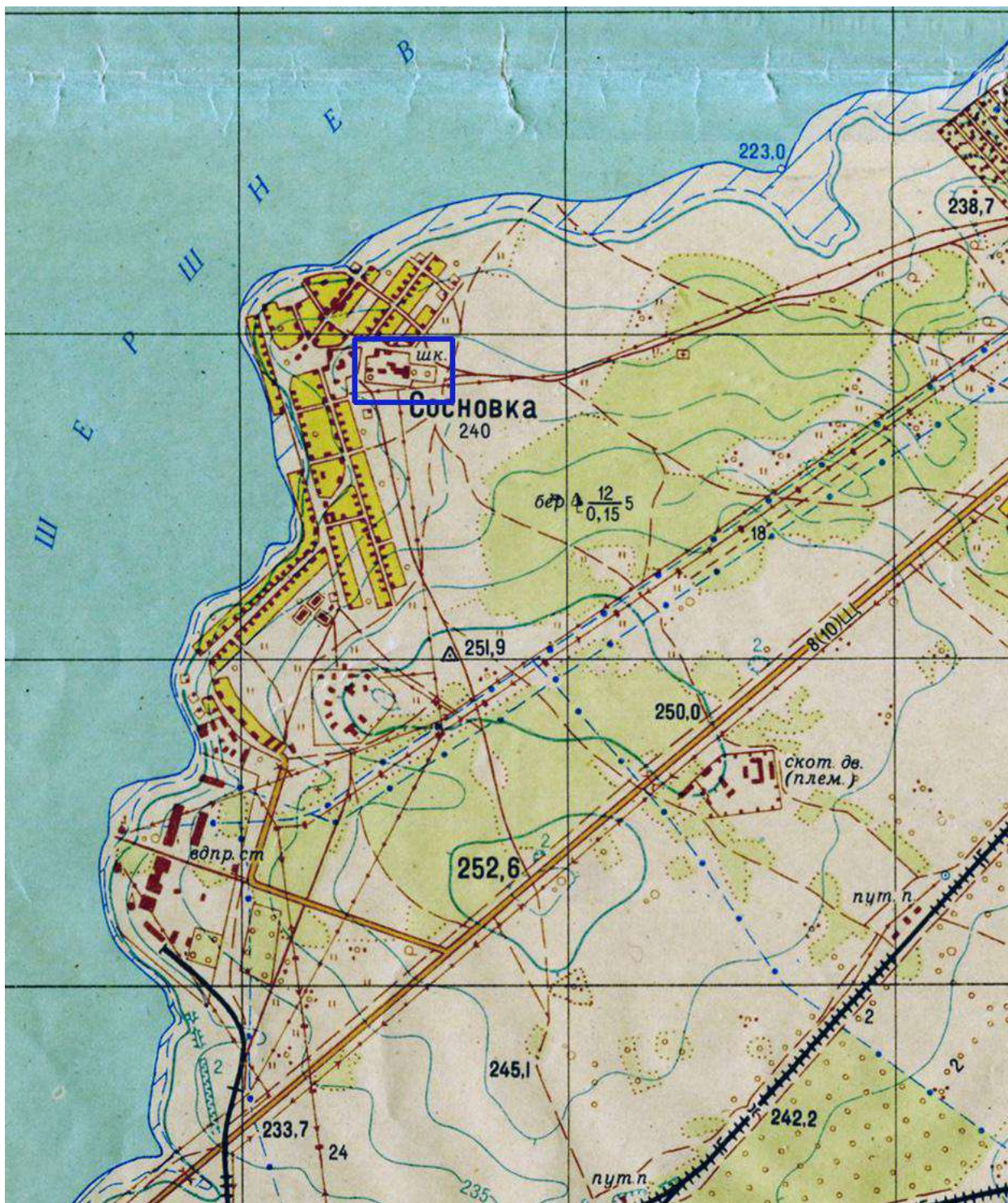


Рис. 10. Выкопировка из карты г. Челябинска 1967 г. с обозначением пос. Сосновка и территории школы № 149 (совр. филиал МОУ СОШ № 147 Центрального района г. Челябинска)

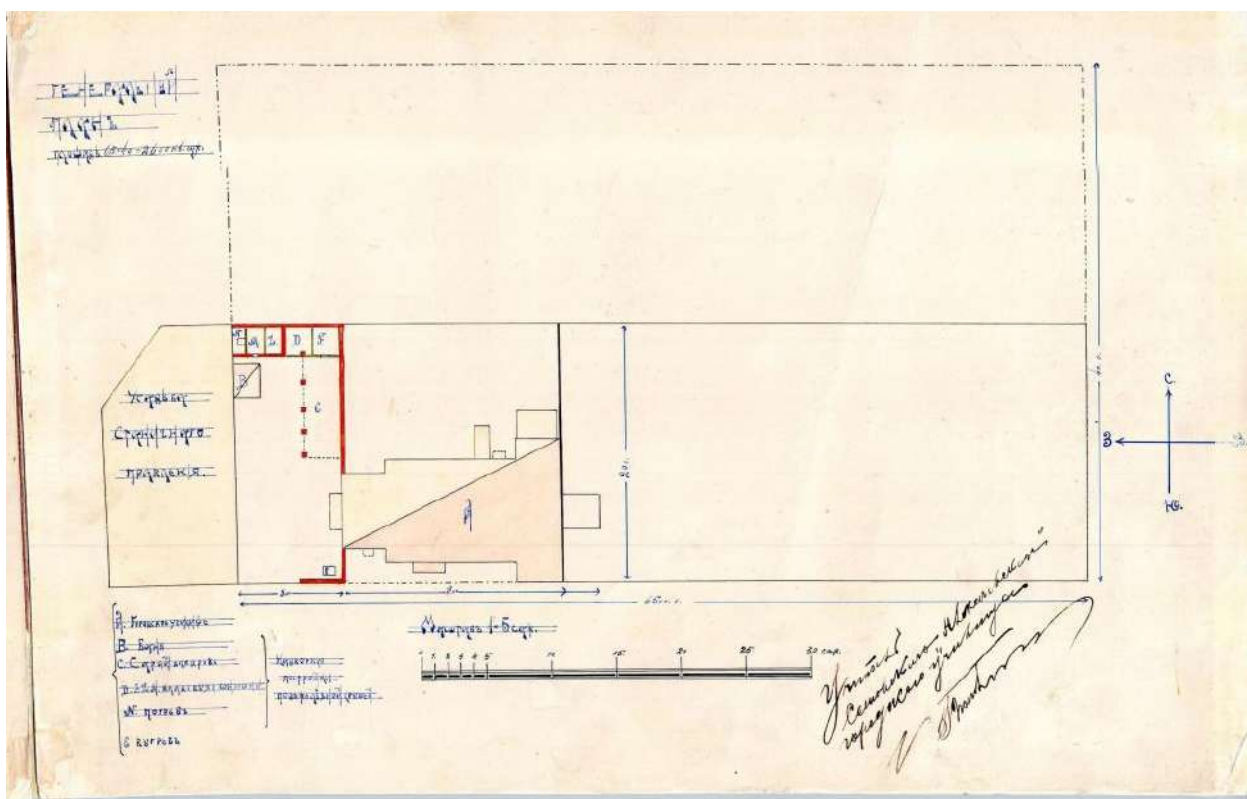


Рис. 11 Проект Сосновского городского Алексеевского училища. Генеральный план. Источник: музей филиала МОУ СОШ № 147 Центрального района г. Челябинска в Сосновке

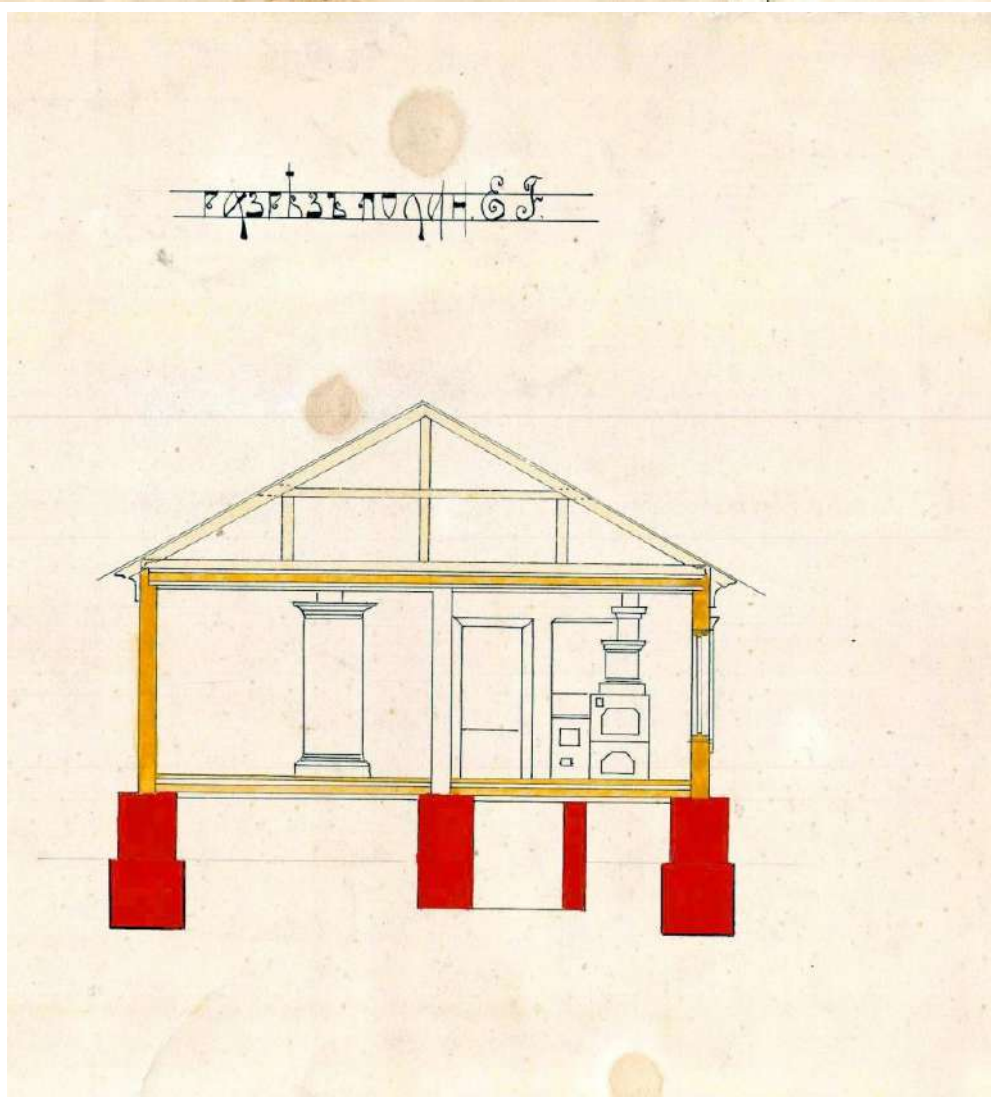
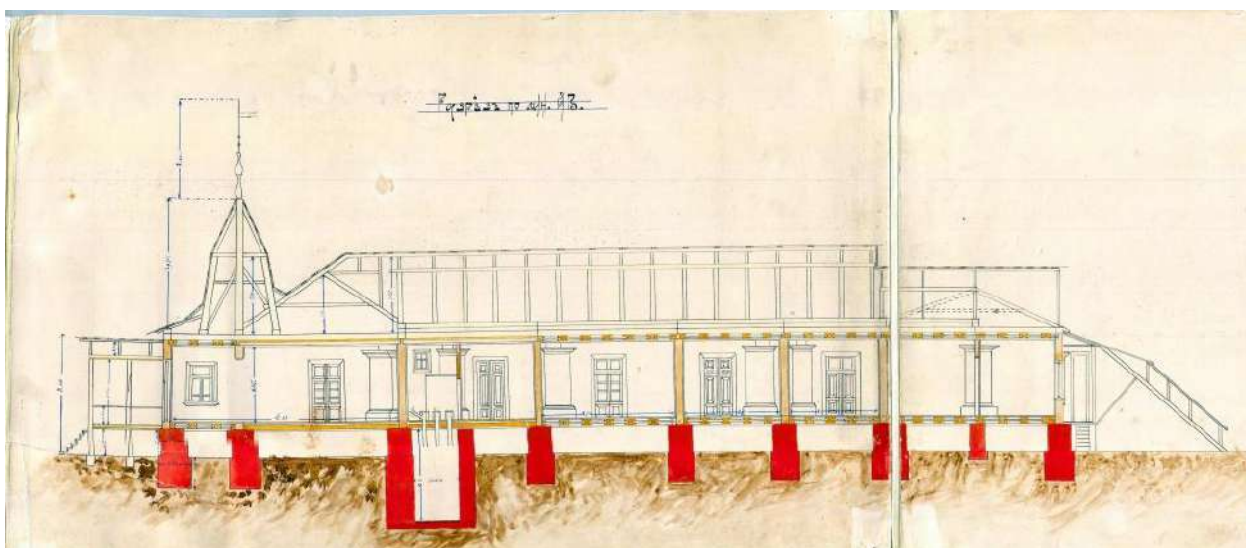


Рис. 12. Проект Сосновского городского Алексеевского училища. Разрез по линиям А-В (вверху) и Е-Г (внизу). Источник: музей филиала МОУ СОШ № 147 Центрального района г. Челябинска в Сосновке



Рис. 13. Проект Сосновского городского Алексеевского училища. Лицевой, северный (вверху) и боковой, восточный (внизу) фасады. Источник: музей филиала МОУ СОШ № 147 Центрального района г. Челябинска в Сосновке

Февраль.

1909

Февраль.

- 51499** **51499.**—Февраля 14. Высочайше утвержденное положение Военного Совета (Собр. Узак. 1909 г. Августа 3, отд. I, ст. 1515).— *Объ изменение статьи 1281 книги XV Свода Военных Постановлений 1869 года, изд. 3.*
- 51500** Высочайше утвержденным, 14 Февраля 1909 года, подшеюемъ Военнаго Совѣта постановлено:
- 51501** Статью 1281 книги XV Свода Военныхъ Постановлений 1869 года, изд. 3, изменить согласно прилагаемому проекту.
- 51502**

Высочайше утвержденный, 14 Февраля 1909 года, проектъ изменения статьи 1281 кн. XV Свода Военныхъ Постановлений 1869 года, изд. 3.

Проектируемое изменение.

Ст. 1281. Безъ изменения.

Примѣчаніе. Въ первой ротѣ каждаго Корпуса для занятій унтеръ-офицерскихъ мѣстъ въ ротномъ строю и для исполненія обязанностей старшихъ кадетъ роты полагаются вице-фельдфебель и вице-унтеръ-офицеры изъ числа лучшихъ по поведенію и успѣхамъ въ ученіи кадетъ VII класса; имъ присваиваются особыя отличія въ формѣ обмундированія, какъ въ Кадетскомъ Корпусѣ, такъ и по переходѣ въ Военныя и Юнкерскія Училища; вице-фельдфебель полагается въ каждомъ Корпусѣ 1, а вице-унтеръ-офицеровъ 12, но Главному Начальнику военно-учебныхъ заведеній предоставляется* производить въ вице-унтеръ-офицеры и сверхъ этой нормы, при условіи, чтобы общее число вице-унтеръ-офицеровъ не превышало $\frac{1}{3}$ всего числа кадетъ VII класса того же Корпуса. Обязанности вице-фельдфебеля и вице-унтеръ-офицеровъ, какъ и вообще должностныхъ кадетъ старшей роты, опредѣляются особою инструкціею, утвержденною Военнымъ Министерствомъ.

51500.—Февраля 16. Высочайшее повелѣніе, объявленное Военнымъ Министерствомъ (Собр. Узак. 1909 г. Августа 1, отд. I, ст. 1467).— *О наименованіи вновь открытаго въ Сосновскомъ поселкѣ, Челябинской станицы, Оренбургскаго казачьяго войска, четырехкласснаго училища для совместнаго обученія мальчиковъ и дѣвочекъ по Августѣйшему Его Императорскаго Высочества, Наслѣдника Цесаревича и Великаго Князя Алексѣя Николаевича Имени «Алексѣевскимъ».*

Государь Императоръ, въ 16-й день Февраля 1909 года, Высочайше соизволивъ на наименованіе вновь открытаго въ Сосновскомъ поселкѣ, Челябинской станицы, Оренбургскаго казачьяго войска, четырехкласснаго училища для совместнаго обученія мальчиковъ и дѣвочекъ по Августѣйшему Его Императорскаго Высочества, Наслѣдника Цесаревича и Великаго Князя Алексѣя Николаевича Имени «Алексѣевскимъ».

51501.—Февраля 18. Именной Высочайшій указъ, данный Сенату (Собр. Узак. 1909 г. Февраля 24, отд. I, ст. 228).— *О продленіи срока дѣйствія введеннаго въ городъ Шадринскъ, Пермской губерніи, положенія усиленной охраны.*

Разсмотрѣвъ представленный Намъ особый журналъ Совѣта Министровъ и соглашавъ съ заключеніемъ Совѣта о необходимости, въ видахъ поддержанія порядка и спокойствія въ городѣ Шадринскѣ, Пермской губерніи, дальнѣйшаго оставленія его въ исключительномъ положеніи, повелѣваемъ: продолжать срокъ дѣйствія введеннаго въ названномъ городѣ положенія усиленной охраны еще на одинъ годъ, а именно по 2 Марта 1910 года.

Правительствующій Сенатъ не оставить учинить къ исполненію сего надлежащія распоряженія.

На подлинномъ Собственною Его Императорскаго Величества рукою подписано:

«НИКОЛАЙ».

Въ Царскомъ Селѣ,
18 Февраля 1909 года.

Скрѣпилъ: Предсѣдатель Совѣта Министровъ,
Статсъ-Секретарь Столыпинъ.

51502.—Февраля 18. Именной Высочайшій указъ, данный Сенату (Собр. Узак. 1909 г. Февраля 24, отд. I, ст. 229).— *Объ объявленіи города Екатеринослава и поселковъ Амура и Нижнеднепровска, Новомосковскаго уѣзда, Екатеринбургской губерніи, взаимно чрезвычайной, въ положеніи усиленной охраны.*

Разсмотрѣвъ представленный Намъ особый журналъ Совѣта Министровъ и соглашавъ съ заключеніемъ Совѣта о возможности, по мѣстнымъ обстоятельствамъ, снятія введеннаго въ городъ Екатеринбургъ и поселкахъ Амуръ и Нижнеднепровскъ, Новомосковскаго уѣзда, Екатеринбургской губерніи,

Рис. 14. Утверждение наименования Сосновского городского училища. Источник: <https://forum.vgd.ru/file.php?fid=346255&key=131673212>



Рис. 15. Здание школы в 1930-е гг. Источник: музей филиала МОУ СОШ № 147 Центрального района г. Челябинска в Сосновке



Рис. 16. Здание школы в 1930-е гг. Источник: музей филиала МОУ СОШ № 147 Центрального района г. Челябинска в Сосновке



Рис. 17 а, б. Здание школы в 1960-е гг. Источник: музей филиала МОУ СОШ № 147 Центрального района г. Челябинска в Сосновке



Рис. 18 а, б. Здание школы в 2017 г. Фото ОД «Казачий дозор»



Рис. 19. Здание школы в 2017 г. Фото ОД «Казачий дозор»

Приложение II. Материалы фотофиксации существующего состояния выявленного объекта культурного наследия «Здание Сосновского Алексеевского городского четырехклассного училища», расположенного по адресу г. Челябинск, пос. Сосновка, ул. Красных казаков, д. 25 (июнь 2022).



Рис. 1 а, б. Фрагменты южного фасада. Вид с юго-запада



Рис. 2 а, б. Фрагменты южного фасада. Вход с крыльцом и дощатым пристроем



Рис. 3. Восточный поперечный корпус с объемом бревенчатого тамбура. Вид с юго-востока



Рис. 4. Восточная стена бревенчатого тамбура, Вид с юго-востока



Рис. 5. Оконный проем на месте дверного в восточном входном бревенчатом тамбуре. Вид с востока



Рис. 6. Восточный поперечный корпус с объемом бревенчатого тамбура. Вид с северо-востока



Рис. 7. Северный фасад восточного поперечного объема. Бывший главный вход в школьное здание.



Рис. 8 а, б. Северный фасад. Вид с северо-востока (вверху) и северо-запада (внизу)



Рис. 9. Северный фасад западного объема



Рис. 10 а, б. Западный объем. Вид с северо-запада (слева) и севера (справа)



Рис. 11 а, б. Решение наличников одиночных и спаренных оконных проемов



Рис. 12 а, б. Решение фриза и карниза



Рис. 13. Выпускное окно на западном объеме



Рис. 14. Фрагменты интерьера. Помещение у входа через дощатый тамбур со стороны южного фасада



Рис. 15 а, б. Фрагменты интерьера. Коридор по средней оси продольного корпуса



Рис. 16. Помещение актового зала (бывшего вестибюля) с дверями бывшего главного входа со стороны северного фасада



Рис. 17. Фрагменты интерьера. Помещение актового зала с дверью в коридор продольного корпуса



Рис. 18. Фрагмент интерьера. Зал (классная комната?)



Рис. 19. Фрагмент интерьера. Помещение восточного поперечного объема



Рис. 20. Фрагмент интерьера. Помещение (классная комната?) со стороны северного фасада продольного корпуса



Рис. 21. Фрагмент интерьера. Западный объем



Рис. 22. Фрагмент интерьера. Объем печи

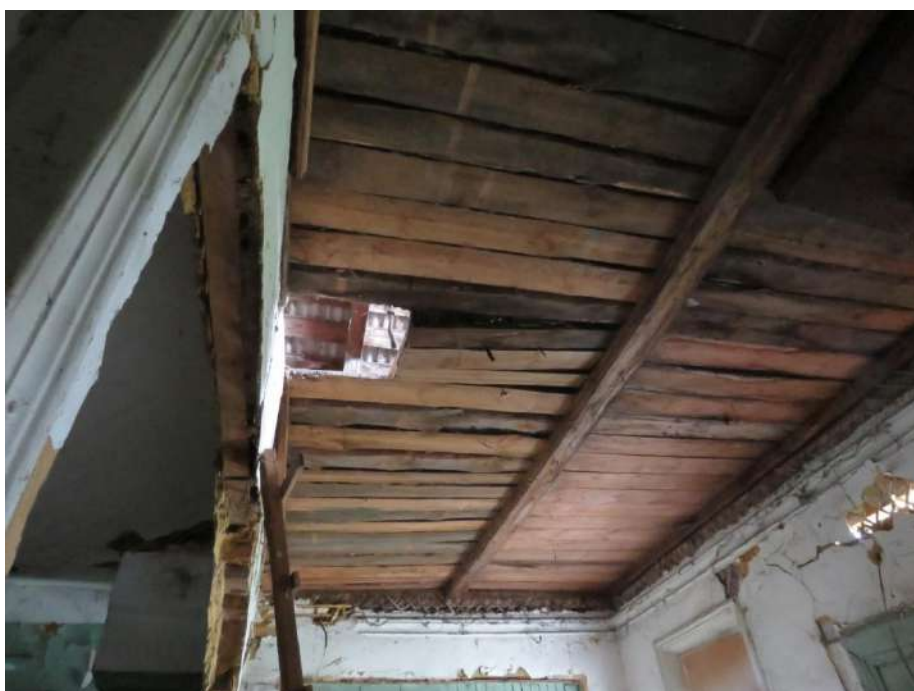



Рис. 23. Фрагмент интерьера. Чердачное перекрытие

Приложение III. Проект предмета охраны объекта культурного наследия местного (муниципального) значения «Здание Сосновского Алексеевского городского четырехклассного училища», расположенного по адресу г. Челябинск, пос. Сосновка, ул. Красных казаков, д. 25

Значимость объекта культурного наследия и отдельных его элементов	Состав предмета охраны	Приложение
Местоположение и градостроительные характеристики	1. Существующее местоположение здания со свободной постановкой на прилегающем земельном участке и широтным направлением продольной оси.	
Планировочное и объемно-пространственное решение	<p>Габариты, этажность, высотные отметки карнизов и объемно-пространственная композиция 1-этажного с цоколем здания сложной планировочной конфигурации, близкой к Т-образному абрису, состоящего из сочлененных объемов:</p> <ul style="list-style-type: none"> • основного, продольного, прямоугольного в плане, вытянутого по оси восток-запад; • поперечного, примыкающего к продольному корпусу с востока, прямоугольного в плане, вытянутого по оси север-юг, имеющего по средней поперечной оси дополнительный объем входного тамбура; • примыкающего к продольному корпусу с запада, прямоугольного в плане (с необходимостью сноса позднего кирпичного пристроя). 	

		
<p>Конструктивная система и материал</p>	<ol style="list-style-type: none"> 1. Бутовый ленточный фундамент. 2. Бутовый цоколь. 3. Деревянные, рубленые наружные и внутренние капитальные стены, как продольные, так и поперечные (материал, технология рубки). 4. Деревянные перекрытия. 	
<p>Конфигурация, габариты и материал крыши</p>	<ol style="list-style-type: none"> 1. Конфигурация и габариты многоскатной крыши, в том числе высотные отметки по коньку и углам наклона скатов на каждом из структурных объемов. 2. Крыша стропильная, материал стропил – дерево, кровля по деревянной обрешетке (с необходимостью восстановления исторического типа кровельного покрытия – листовая металл, фальц и рекомендацией воссоздания стропильного шатра с металлической кровлей и шпилем над объемом восточного входного тамбура (местоположение, габариты, конфигурация)). 	

<p>Исторический характер обработки фасадной поверхности</p>	<ol style="list-style-type: none"> 1. Цоколь – штукатурка, окраска. 2. Открытая поверхность венцов сруба 	
<p>Исторические дверные и оконные проемы</p>	<ol style="list-style-type: none"> 1. Проем главного входа в северном торце поперечного восточного объема (с рекомендацией воссоздания входной группы с крыльцом). 2. Проем входа на восточном фасаде восточного входного тамбура (с необходимостью восстановления дверного проема и рекомендацией воссоздания входной группы с крыльцом). 3. Проемы входов на южном, северном и западном фасадах (в т.ч. скрытый поздним кирпичным пристроем со стороны западного фасада). 4. Материал дверного полотна – дерево. 5. Существующие оконные проемы (в т.ч. заложенные) (местоположение, габариты, материал заполнения (двойные деревянные рамы с переплетами)). 	 <p>The image block contains several architectural drawings and photographs. At the top left is a perspective drawing of a long wooden building with a red roof and a small tower. To its right is a photograph of a weathered wooden building with a gabled roof. Below these are two more perspective drawings of the building from different angles. The bottom half of the image block is a collage of seven photographs showing various views of the building's facade, including windows with blue frames, doorways, and the wooden log structure.</p>

Архитектурно-художественное оформление фасадов

1. Существующие наличники оконных проемов (габариты; форма габариты и форма элементов; декор элементов (рисунок, техника резьбы) (с рекомендацией при возможности воссоздания утраченных наличников).



2. Подшивной фриз по периметру фасадных стен (габариты; декор фризовой доски).

3. Подшивной карниз (габариты; фигурные кронштейны (габариты, рисунок)).



Приложение IV.

Проект границ территории объекта культурного наследия местного (муниципального) значения «Здание Сосновского Алексеевского городского четырехклассного училища», расположенного по адресу г. Челябинск, пос. Сосновка, ул. Красных казаков, д. 25

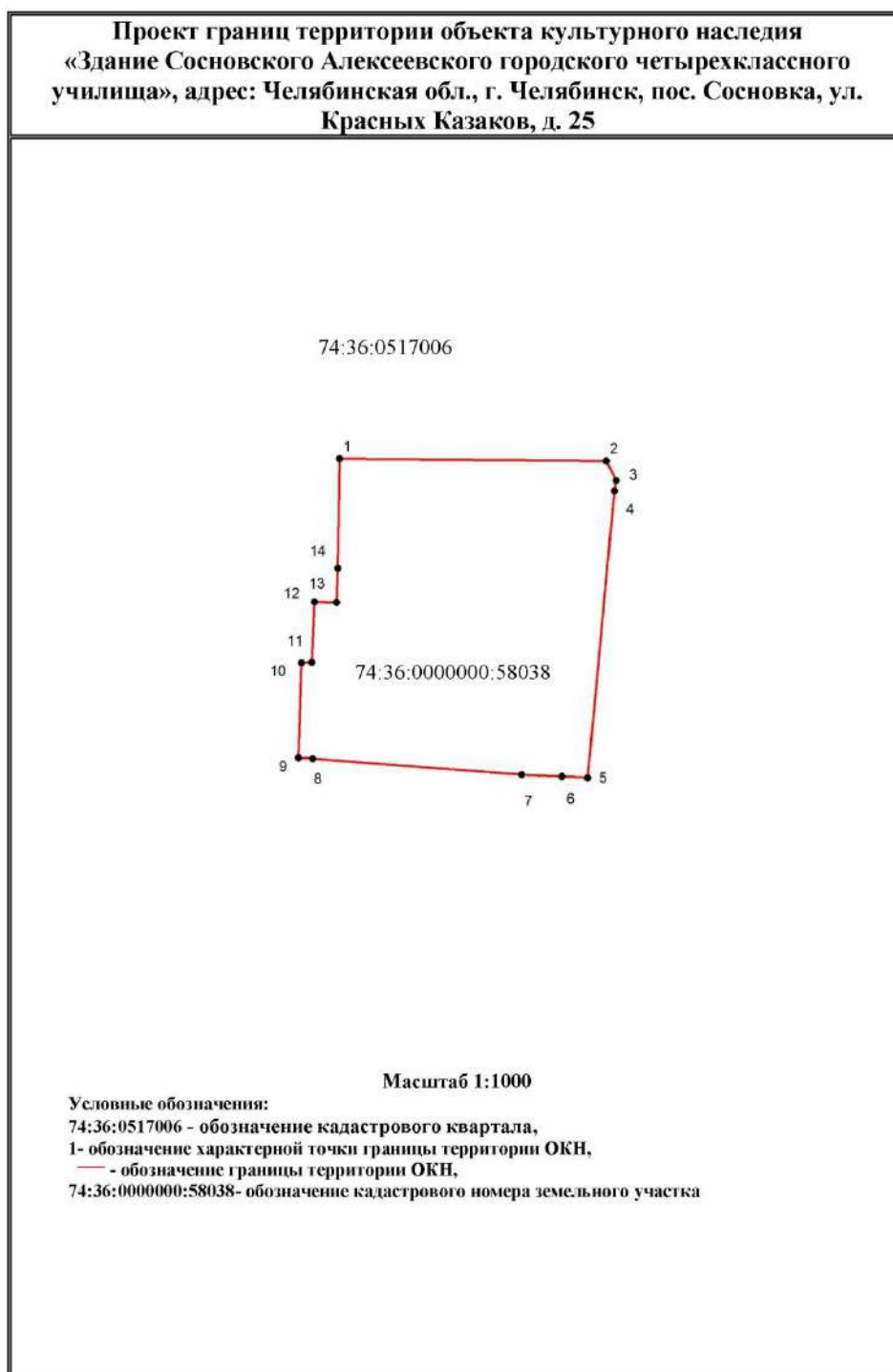
1. Обоснование границ территории объекта культурного наследия «Здание Сосновского Алексеевского городского четырехклассного училища», расположенного по адресу г. Челябинск, пос. Сосновка, ул. Красных казаков, д. 25

Границы территории объекта культурного наследия «Здание Сосновского Алексеевского городского четырехклассного училища», расположенного по адресу г. Челябинск, пос. Сосновка, ул. Красных казаков, д. 25 установлены с учетом: 1. кадастровых границ участка № 74:36:0000000:58038; 2. выявленных данных о территории, исторически и функционально связанной с объектом культурного наследия (точки 1-2-3-4-5-6-7-8-9-10-11-12-13-14-1).

2. Ведомость координат характерных (поворотных) точек границ территории объекта культурного наследия «Здание Сосновского Алексеевского городского четырехклассного училища», расположенного по адресу г. Челябинск, пос. Сосновка, ул. Красных казаков, д. 25

Система координат: МСК-74		
Площадь ОКН: 3173 кв.м.		
Обозначение характерных точек границ	Координаты, м	
	X	Y
1	2	3
1	596 136,30	2 315 097,75
2	596 135,87	2 315 148,66
3	596 132,14	2 315 150,47
4	596 130,09	2 315 150,15
5	596 075,35	2 315 145,08
6	596 075,63	2 315 140,17
7	596 076,01	2 315 132,43
8	596 079,04	2 315 092,55
9	596 079,21	2 315 089,87
10	596 097,35	2 315 090,46
11	596 097,36	2 315 092,43
12	596 108,91	2 315 092,90
13	596 108,84	2 315 097,15
14	596 115,34	2 315 097,42
1	596 136,30	2 315 097,75

3. Проект границ территории объекта культурного наследия «Здание Сосновского Алексеевского городского четырехклассного училища», расположенного по адресу г. Челябинск, пос. Сосновка, ул. Красных казаков, д. 25



4. Режим использования территории объекта культурного наследия «Здание Сосновского Алексеевского городского четырехклассного училища», расположенного по адресу г. Челябинск, пос. Сосновка, ул. Красных казаков, д. 25

На территории объекта культурного наследия разрешается:

1. Проведение работ по сохранению объекта культурного наследия и его отдельных элементов, в т.ч. по воссозданию объекта и/или его отдельных элементов, без изменения особенностей, составляющих предмет охраны и выполненных на основании проектов, согласованных и утвержденных в установленном порядке.
2. Ведение хозяйственной деятельности, не противоречащей требованиям обеспечения сохранности объекта культурного наследия, и позволяющей обеспечить функционирование объекта культурного наследия в современных условиях.
3. Проведение изыскательских, проектных, земляных, строительных, хозяйственных и иных работ при наличии в проектной документации разделов об обеспечении сохранности объекта культурного наследия.
4. Проведение работ по благоустройству и озеленению территории.
5. Установка некапитальных объектов, малых архитектурных форм и скульптуры (спортивные и детские площадки (в т.ч. полосы препятствий), монументы, скульптурные объекты, фонтаны, скамьи, элементы освещения).
6. Проведение мероприятий по пожарной безопасности.
7. Снос поздних капитальных и некапитальных сооружений, исторически и функционально не связанных с объектом культурного наследия.
8. Прокладка и ремонт инженерных сетей в соответствии с Федеральным законом № 73 «Об объектах культурного наследия (памятниках истории и культуры) народов Российской Федерации» и «Разъяснением о проведении работ по инженерным сетям на территории объекта культурного наследия» (Письмо Министерства культуры РФ от 17 июля 2017 г. № 207-01.1-39-ВА).
9. Размещение информационных конструкций, выполненных в соответствии с правилами размещения таких конструкций, действующими на территории г. Челябинска, в т.ч. стендов с информацией об объекте культурного наследия.
10. Деятельность научно-исследовательских организаций, направленная на сохранение, изучение и популяризацию объекта культурного

наследия, в т.ч. связанная с проведением археологических и иных исследований, согласованная с региональным органом охраны объектов культурного наследия.

На территории объекта культурного наследия запрещается:

1. Возведение объектов капитального строительства и увеличение габаритов существующих, за исключением воссоздания исторически существовавших на территории объекта сооружений
2. Возведение объектов некапитального строительства (киоски, павильоны, пристрой, сараи, автостоянки и гаражи, свалки, глухие заборы), за исключением воссоздания исторически существовавших на территории объекта сооружений
3. Размещение рекламы на фасадах здания, закрытие окон рекламными конструкциями и вывесками, установка рекламных конструкций на крыше здания.
4. Изменение особенностей объекта культурного наследия, составляющих предмет его охраны.
5. Прокладка инженерных коммуникаций (теплотрасс, газопроводов, водопроводов, вентиляции и кондиционирования) надземным способом с закреплением их элементов на фасадах объекта.