

**АКТ**  
**государственной историко-культурной экспертизы**  
**выявленного объекта культурного наследия в целях обоснования целесообразности**  
**включения такого объекта в единый государственный реестр объектов культурного**  
**наследия (памятников истории и культуры) народов Российской Федерации**  
**«Троицкая церковь», расположенного по адресу: г. Кыштым, ул. Красноармейская, 2а**



Челябинская область, г. Кыштым

2023 г.

Настоящий Акт государственной историко-культурной экспертизы составлен в соответствии с Федеральным законом от 25 июня 2002 г. № 73-ФЗ «Об объектах культурного наследия (памятниках истории и культуры) народов Российской Федерации» (далее – Федеральный закон), Положением о государственной историко-культурной экспертизе, утвержденным постановлением Правительства Российской Федерации от 15 июля 2009 г.

№569 (далее – Положение), для обоснования вывода экспертизы об обоснованности (положительное заключение) или необоснованности (отрицательное заключение) включения объекта культурного наследия в реестр (Положение, п. 20 а) в целях обоснования включения объекта культурного наследия в реестр, определения категории историко-культурного значения объекта культурного наследия (Федеральный закон, статья 28).

В соответствии с пунктом 11 указанного выше Положения экспертиза проводится одним экспертом.

**Дата начала проведения экспертизы:** 1 октября 2023 года.

**Дата окончания проведения экспертизы:** 1 ноября 2023 года

**Место проведения экспертизы:** Челябинская область, г. Кыштым

**Сведения о заказчике и исполнителе экспертизы:**

**Сведения о заказчике экспертизы:**

Наименование	Общество с ограниченной ответственностью "АРХ-КУЛЬТ"
ИНН, ОГРН	ИНН 7415110998 ОГРН 1227400034267

**Сведения об исполнителе экспертизы:**

<b>Фамилия, имя и отчество</b>	<b>Николаева Вероника Николаевна</b>
Образование	высшее
Специальность	архитектор
Ученая степень	нет
Стаж работы	22 года
Место работы и должность	главный архитектор проекта ООО «АВЕРО ГРУП»
Решение уполномоченного органа по аттестации экспертов на проведение экспертизы с указанием объектов экспертизы	приказ Министерства культуры Российской Федерации от 30.08.2023 № 2519:  <ul style="list-style-type: none"> <li>• <u>выявленные объекты культурного наследия в целях обоснования целесообразности включения данных объектов в реестр:</u></li> <li>• документы, обосновывающие включение объектов</li> </ul>

	<p>культурного наследия в реестр;</p> <ul style="list-style-type: none"> <li>• документы, обосновывающие отнесение объекта культурного наследия к историко-культурным заповедникам, особо ценным объектам культурного наследия народов Российской Федерации либо объектам всемирного культурного и природного наследия;</li> <li>• проектная документация на проведение работ по сохранению объектов культурного наследия;</li> <li>• документация, обосновывающая границы защитной зоны объекта культурного наследия;</li> <li>• проекты зон охраны объекта культурного наследия.</li> </ul>
--	---

#### **Информация об ответственности за достоверность сведений:**

Я, нижеподписавшийся, эксперт государственной историко-культурной экспертизы Николаева Вероника Николаевна, признаю свою ответственность за соблюдение принципов проведения государственной историко-культурной экспертизы, установленных статьей 29 Федерального закона от 25.06.2002 г. № 73-ФЗ «Об объектах культурного наследия (памятниках истории и культуры) народов Российской Федерации», Положением о государственной историко-культурной экспертизе, утвержденным постановлением Правительства Российской Федерации от 15 июля 2009 г. № 569 и отвечаю за достоверность сведений, изложенных в настоящем заключении экспертизы.

Настоящим подтверждаю, что предупрежден об уголовной ответственности за дачу заведомо ложных сведений по статье 307 Уголовного кодекса Российской Федерации, содержание которой мне известно и понятно.

#### **Отношения эксперта и Заказчика экспертизы.**

Эксперт:

- не имеют родственных связей с Заказчиком экспертизы (далее - Заказчик) (его должностными лицами, работниками);
- не состоят в трудовых отношениях с Заказчиком;
- не имеют долговых или иных имущественных обязательств перед Заказчиком;
- не владеют ценными бумагами, акциями (долями участия, паями в уставных капиталах) Заказчика;
- не заинтересованы в результатах исследований и решений, вытекающих из настоящего заключения экспертизы, с целью получения выгоды в виде денег, ценностей, иного

имущества, услуг имущественного характера или имущественных прав для себя или третьих лиц.

#### **Правовые основания для проведения экспертизы:**

1. Федеральный закон от 25 июня 2002 года № 73-ФЗ «Об объектах культурного наследия (памятниках истории и культуры) народов Российской Федерации»;
2. Закон Челябинской области от 12 мая 2015 года N 168-ЗО «Об объектах культурного наследия (памятниках истории и культуры) в Челябинской области»
3. Положение о государственной историко-культурной экспертизе, утвержденное постановлением Правительства Российской Федерации от 15 июля 2009 года № 569;
4. Положение о едином государственном реестре объектов культурного наследия (памятников истории и культуры) народов Российской Федерации, утвержденное приказом Министерства культуры Российской Федерации от 3 октября 2011 года № 954;
5. Требования к составлению проектов границ территории объектов культурного наследия, утвержденные приказом Министерства культуры Российской Федерации от 4 июня 2015 года № 1745;
6. Порядок проведения работ по выявлению объектов, обладающих признаками объекта культурного наследия, и государственному учету объектов, обладающих признаками объекта культурного наследия, утвержденный приказом Министерства культуры Российской Федерации от 2 июля 2015 года № 1905;
7. Порядок определения предмета охраны объекта культурного наследия, включенного в единый государственный реестр объектов культурного наследия (памятников истории и культуры) народов Российской Федерации в соответствии со статьей 64 Федерального закона от 25 июня 2002 года № 73-ФЗ «Об объектах культурного наследия (памятниках истории и культуры) народов Российской Федерации», утвержденный приказом Министерства культуры Российской Федерации от 13 января 2016 года № 28.

#### **Цели экспертизы**

Обоснование целесообразности включения в единый государственный реестр объектов культурного наследия (памятников истории и культуры) народов Российской Федерации выявленного объекта культурного наследия «Троицкая церковь», расположенного по адресу: г. Кыштым, ул. Красноармейская, 2а.

#### **Объекты экспертизы**

- Выявленный объект культурного наследия «Троицкая церковь», расположенный по адресу: г. Кыштым, ул. Красноармейская, 2а;
- Документы, обосновывающие включение в единый государственный реестр объектов культурного наследия (памятников истории и культуры) народов Российской Федерации

выявленного объекта культурного наследия «Троицкая церковь», расположенного по адресу: г. Кыштым, ул. Красноармейская, 2а.

#### **Перечень документов, представленных Заказчиком**

- Копия приказа о включении объекта в перечень выявленных объектов культурного наследия Челябинской области, представляющих историческую, художественную или иную ценность, объектов, обладающих признаками объекта культурного наследия.
- Выписка из Единого государственного реестра недвижимости об объекте недвижимости.

#### **Сведения об обстоятельствах, повлиявших на процесс проведения и результаты экспертизы**

Обстоятельства, повлиявшие на процесс проведения и результаты проведения экспертизы, отсутствуют.

#### **Сведения о проведенных исследованиях в рамках экспертизы (примененные методы, объем и характера выполненных работ, результаты)**

- Сбор сведений о земельных участках и объектах недвижимости в границах исследуемой территории;
- Ознакомление с объектом экспертизы, изучение документов, представленных Заказчиком экспертизы;
- Визуальный осмотр (натурное обследование) и фотофиксация Объекта и его территории;
- Сбор и анализ архивных, библиографических, научно-исследовательских материалов по рассматриваемому объекту и прилегающей к нему территории;
- Анализ собранных сведений и материалов;
- Разработка предмета охраны рассматриваемого объекта;
- Разработка границ территории рассматриваемого объекта, разработка режимов использования земель и требований к градостроительным регламентам в границах территории рассматриваемого объекта;
- Консультирование с заказчиком экспертизы по содержательным вопросам относительно объекта экспертизы;
- Формулирование вывода экспертизы, составление заключения экспертизы в виде Акта государственной историко-культурной экспертизы.

#### **Факты и сведения, выявленные и установленные в результате проведенных исследований.**

- Исторические сведения об объекте

Свято-Троицкая церковь была второй по времени строительства в поселке Верхне-Кыштымского завода. Строилась она в рекордно короткие сроки для того времени с 1847 по 1849 года из дикого камня и кирпича на северной стороне завода, на самом берегу заводского пруда. В музее машиностроительного завода и поныне хранится чугунная плита с указанием даты постройки церкви.

Автором проекта является Константин Тон (1794-1881) - русский архитектор с немецкой фамилией, основоположник "русского византийского стиля". Кстати и Храм Христа Спасителя в Москве - его работа. К.Тон был в фаворе у Николая Первого и были разосланы по епархиям рекомендации строить храмы именно в русско-византийском стиле.

Трехпрестольная каменная единоверческая церковь построена в основном на средства купца первой гильдии, потомственного гражданина города Екатеринбурга, управляющего Верхне-Кыштымским железоделательным заводом Тита Поликарповича Зотова. Владелец завода был коренным старообрядцем, поэтому церковь строилась как староверческая. На ней долго не разрешалось устанавливать кресты. Только после личной встречи царя Александра I с Г.Ф. Зотовым было получено высочайшее разрешение на их установку. Церковь была освящена в честь Святой Троицы.

В 1857 году Пермской епархией был официально утвержден единоверческий приход (т.е. в него вошли верующие, отпавшие от православия, но потом пожелавшие оставить раскол и присоединиться к православной церкви на правах единоверия), куда были приписаны рабочие Верхне - и Нижне-Кыштымских заводов, жители села Губернского, Сак-Елгинского выселка - всего около 1500 душ обоего пола.

Богослужение в церкви продолжалось и после октября 1917 года, и после освобождения Урала от колчаковцев в 1919 году. Где-то в конце 1920-х - начале 1930-х годов она была закрыта.

Само же здание некоторое время пустовало. В 1930-е годы колокола были сняты, купольные барабаны разрушены и храм изменил свой облик.

Затем было передано механическому заводу, где был организован клуб, в котором проходили торжественные заседания, и использовалось под молодежное рабочее общежитие. В 1934 году в этой церкви расположился заводской клуб и кинотеатр при нем, которому было присвоено имя С.М. Кирова. Позднее в клубе организовался заводской музей.

15 ноября 2005 года было совершено освящение и возвращение Свято-Троицкого храма православной церкви. С 2013 года происходил демонтаж ненужных перегородок, этажа, проводилась подготовка к реставрации. В 2016 году начались строительные работы. Это восстановление арок, возведение барабанов, то есть возврат исторического пространства.

– Современная градостроительная ситуация

Объект расположен у восточного берега городского пруда вдоль улицы Красноармейская. Инфраструктура исследуемой территории в части пешеходных тротуаров недостаточно организована вдоль улицы Красноармейская. Специализированная инфраструктура для велосипедистов и маломобильных групп населения не развита. На исследуемой территории отсутствуют общедоступные парковки. Рельеф с естественным понижением в юго-западном направлении к городскому пруду. Наивысшая точка территории расположена вдоль улицы Красноармейская и составляет 256 метров над уровнем моря, наименьшая вдоль берега пруда – 252 метров. Застройка территории представлена преимущественно жилыми малоэтажными частными домами с приусадебными участками, выстроенными вдоль улицы Красноармейская.

– Визуальное восприятие объекта

Сохранность условий визуального восприятия объекта в его историко-градостроительной и природной среде обеспечивается трассировкой улицы Красноармейская, а также пешеходными маршрутами с внутривортовой территории. Визуальное восприятие вблизи фасадов не затруднено.

– Объект представляет собой кирпичный одноярусный храм, выстроенный в форме латинского креста в плане.

Восточный фасад в выступающем объеме по центру выделен арочными порталами, выделенными двумя пилястрами. Объем венчает арочное завершение; углы выделены пилястрами. Боковые стороны выступающего объема оформлены арочными нишами. Примыкающие объемы прорезаны арочными проемами, выделены угловыми пилястрами.

Северный, южный и западный фасады имеют схожее фасадное решение: по центру выступающих объемов выполнена арочная углубленная ниша с порталом по центру. Оформление примыкающих объемов решено аналогично восточному фасаду. Порталы фасадов выделены прямоугольными кессонами. Колонны на северном фасаде декорированы на нижнюю треть каннелюрами.

– **Сведения о наименовании объекта**

«Троицкая церковь»

**Сведения о времени возникновения или дате создания объекта, датах основных изменений (перестроек) данного объекта и (или) датах связанных с ним исторических событий**

1847-1849 гг.

**Сведения о местонахождении объекта**

г. Кыштым, ул. Красноармейская, 2а (в соответствии с приказом от 14.04.2016 №167 «Об утверждении перечня выявленных объектов культурного наследия Челябинской области, представляющих историческую, художественную или иную культурную ценность»).

Уточненный фактический адрес объекта: г. Кыштым, ул. Красноармейская, 1.

**Сведения о категории историко-культурного значения объекта**

Выявленный объект культурного наследия.

**Сведения о виде объекта**

Памятник.

**Сведения о границах территории объекта, включая текстовое и графическое описание местоположения этих границ, перечень координат характерных точек этих границ в системе координат, установленной для ведения государственного кадастра объектов недвижимости**

Границы территории не утверждены; описание границ территории разработано в составе настоящей экспертизы и представлено в приложениях к настоящему акту экспертизы.

**Фотографическое (графическое) изображение объекта**

Современная фотофиксация объекта представлена в приложении.

**Перечень документов и материалов, собранных и полученных при проведении экспертизы:**

Материалы фотофиксации рассматриваемого объекта (дата выполнения фотофиксации – октябрь 2023 г.)

**Перечень специальной, технической и справочной литературы, использованной при проведении экспертизы:****Методические пособия, включая законодательные и подзаконные акты:**

1. Национальный стандарт РФ ГОСТ Р 55528-2013 «Состав и содержание научно-проектной документации по сохранению объектов культурного наследия. Памятники истории и культуры. Общие требования», утвержденный приказом Федерального агентства по техническому регулированию и метрологии от 28 августа 2013 года № 593-с;
2. Национальный стандарт Российской Федерации ГОСТ Р 56891.1 – 2016 Сохранение объектов культурного наследия. Термины и определения. Часть 1 Общие понятия, состав и содержание научно-проектной документации, утвержденным приказом Федерального агентства по техническому регулированию и метрологии от 10 марта 2016 года № 134-ст;
3. Национальный стандарт Российской Федерации ГОСТ Р 56891.2 – 2016 Сохранение объектов культурного наследия. Термины и определения. Часть 2 Памятники истории и



культуры, утвержденным приказом Федерального агентства по техническому регулированию и метрологии от 10 марта 2016 года № 135-ст.

4. Методика установления границ территории объектов культурного наследия (памятников истории и культуры), разработанные государственным унитарным предприятием «Научно-исследовательский и проектный институт генерального плана города Москвы» по заказу Комитета по архитектуре и градостроительству города Москвы в 2008 году;

5. Методические указания по проведению комплексных историко-культурных исследований), разработанные государственным унитарным предприятием «Научно-исследовательский и проектный институт генерального плана города Москвы» по заказу Комитета по архитектуре и градостроительству города Москвы в 2009 году;

6. Методические указания по определению предмета охраны для объектов, предложенных к включению в реестр объектов культурного наследия, выявленных объектов культурного наследия и объектов культурного наследия федерального и регионального значения (памятников истории и культуры), подготовленные по заказу Комитета по культурному наследию города Москвы (Москомнаследие) в 2011 году ООО «ПФ-Град».

#### **Список литературы:**

1. Православные храмы Челябинской области: история и архитектура / [науч. ред. В. Д. Оленьков]. - Челябинск: Авто Граф, 2008. - 256 с. : ил.
2. Челябинская область: энциклопедия: В 7 т. /гл. ред. К.Н. Бочкарев. – Челябинск: Красный пояс, 2008.
3. Пономаренко Елена Владимировна. Православная культовая архитектура Южного Урала в конце XVII - начале XX века. Academia. Архитектура и строительство N. 2 /2016. URL: <https://cyberleninka.ru/article/n/pravoslavnaya-kultovaya-arhitektura-yuzhnogo-urala-v-kontse-xvii-nachale-xx-veka/viewer> (дата обращения: 25.10.2023).
4. Приходы и церкви Екатеринбургской епархии.-1902 г.- с.158-160

#### **Обоснование выводов экспертизы**

Экспертное заключение подготовлено по изучению представленных на экспертизу документов и проведения необходимых дополнительных исследований и оценок, основываясь на содержании Федерального закона «Об объектах культурного наследия (памятниках истории и культуры) народов Российской Федерации», других документов, указанных в п. 14 настоящего акта.

– Объем и содержание представленных заявителем (Заказчиком) документов достаточны для принятия решения и формулирования однозначного вывода настоящей экспертизы.

- Представленная на экспертизу документация обеспечивает достижение целей – обоснования включения объекта культурного наследия в реестр, определения категории историко-культурного значения объекта культурного наследия, в соответствии со статьей 28 Федерального закона «Об объектах культурного наследия (памятниках истории и культуры) народов Российской Федерации».
- Вывод экспертизы формулируется в соответствии со статьей 20 (пункт а) Положения о государственной историко-культурной экспертизе, утвержденного постановлением Правительства Российской Федерации от 15 июля 2009 года № 569.
- Целесообразность включения объекта в реестр обоснована его историко- культурной ценностью, в соответствии со статьей 18 (п. 2, 3, 4), статьей 32 Федерального закона «Об объектах культурного наследия (памятниках истории и культуры) народов Российской Федерации».
- Историко-культурная ценность соответствует особенностям объекта (предмета охраны), послужившим (принимаемым настоящей экспертизой) основаниями для включения объекта в государственный реестр объектов культурного наследия, в соответствии со статьей 18 Федерального закона «Об объектах культурного наследия (памятниках истории и культуры) народов Российской Федерации».
- Определение историко-культурной ценности объекта:  
Объект обладает градостроительной ценностью как часть исторической среды города Кыштым. Объект расположен у восточного берега городского пруда вдоль улицы Красноармейская.  
Объект обладает архитектурной и художественной ценностью как подлинный памятник каменной культовой архитектуры середины XIX века.  
Объект обладает исторической ценностью, как подлинный памятник культового зодчества, в котором, начиная с середины XIX века, проходили богослужения.
- Категория историко-культурного значения объекта культурного наследия экспертом определяется в соответствии со статьей 4 Федерального закона от 25.06.2002 № 73-ФЗ «Об объектах культурного наследия (памятниках истории и культуры) народов Российской Федерации»: «объекты культурного наследия регионального значения - объекты, обладающие историко-архитектурной, художественной, научной и мемориальной ценностью, имеющие особое значение для истории и культуры субъекта Российской Федерации».
- Наименование объекта культурного наследия «Троицкая церковь» экспертом определяется в соответствии со статьей 4 Федерального закона от 25.06.2002 № 73-ФЗ «Об объектах культурного наследия (памятниках истории и культуры) народов

Российской Федерации»: «объекты культурного наследия регионального значения – объекты, обладающие историко-архитектурной, художественной, научной и мемориальной ценностью, имеющие особое значение для истории и культуры муниципального образования».

– Границы территории объекта (включая текстовое и графическое описания местоположения этих границ, перечень координат характерных точек этих границ), определены в ходе настоящей экспертизы с учетом особенностей объекта культурного наследия, включая степень его сохранности и этапы развития, и соответствуют ст. 3.1 Федерального закона от 25.06.2002 № 73-ФЗ.

### **Вывод**

Современное состояние объекта, сохранность его подлинных исторических элементов характеризуют наличие особенностей объекта (предмета охраны), представляющих основания для включения объекта в государственный реестр объектов культурного наследия; Считать обоснованным (положительное заключение) включение в единый государственный реестр объектов культурного наследия (памятников истории и культуры) народов Российской Федерации объекта культурного наследия.

– Наименование: **«Троицкая церковь»**

– Время создания (возникновения) объекта и (или) дата связанного с ним исторического события: 1847-1849 гг.

– Адрес (местонахождение): **г. Кыштым, ул. Красноармейская, 1 (фактический адрес)**

– Вид объекта: **памятник (общая видовая принадлежность – памятник градостроительства и архитектуры)**

– Категория историко-культурного значения: **объект культурного наследия регионального значения**

– Предмет охраны: в соответствии с проектом, представленным в приложении:

#### **1. Градостроительные характеристики**

– Историческое местоположение объекта в градостроительной среде – Челябинская область, город Кыштым, у восточного берега городского пруда вдоль улицы Красноармейская.

– Композиционная значимость – высотная доминанта.

#### **2. Архитектурные и конструктивные характеристики**

– Конфигурация и габаритные размеры памятника.

Кирпичный одноярусный четырехстолпный, трехпрестольный храм, в плане равноконечный греческий крест с примыкающими к нему угловыми объёмами.

### **3. Композиционное и архитектурно-художественное оформление**

#### **Восточный фасад:**

- Глухой арочный центральный портал, выделенный пилястрами в выступающем объеме;
- Арочное завершение выступающего объема;
- Боковые арочные ниши выступающего объема;
- Арочные проемы примыкающих объемов;
- Угловые пилястры примыкающих объемов;
- Многоступенчатый венчающий карниз;
- Угловые пилястры выступающего объема.

#### **Южный фасад:**

- Арочный центральный углубленный портал, выделенный двумя колоннами;
- Кессоны в арке портала;
- Угловые пилястры выступающего объема;
- Арочное завершение выступающего объема;
- Боковые арочные ниши выступающего объема;
- Арочные проемы примыкающих объемов;
- Угловые пилястры примыкающих объемов;
- Многоступенчатый венчающий карниз;

#### **Западный фасад:**

- Арочный центральный углубленный портал, выделенный двумя колоннами;
- Кессоны в арке портала;
- Угловые пилястры выступающего объема;
- Арочное завершение выступающего объема;
- Боковые арочные ниши выступающего объема;
- Арочные проемы примыкающих объемов;
- Угловые пилястры примыкающих объемов;
- Многоступенчатый венчающий карниз;

#### **Северный фасад:**

- Арочный центральный углубленный портал, выделенный двумя на треть каннелированными колоннами;
- Кессоны в арке портала;
- Угловые пилястры;
- Арочное завершение выступающего объема;
- Боковые арочные ниши выступающего объема;

- Арочные проемы примыкающих объемов;
- Угловые пилястры примыкающих объемов;
- Многоступенчатый венчающий карниз.

**Интерьер:**

- Лепные карнизы;
- Пилястры, выделяющие входные проемы;

**Конструктивные особенности:**

- парусные своды примыкающих объемов;
- арочные своды между столпами.

**4. Материалы**

Лицевой кирпич в отделке капитальных кирпичных стен, оштукатуривание и окраска; лепной фасадный декор.

- Границы территории: в соответствии с проектом, представленным в приложении.

**Перечень приложений к заключению экспертизы**

1. Материалы, предоставленные заказчиком государственной историко-культурной экспертизы объекта культурного значения.
2. Картографические и фотоматериалы по объекту экспертизы.
3. Материалы современной фотофиксации (октябрь 2023 г.).
4. Проект предмета охраны объекта культурного наследия.
5. Проект границ территории объекта культурного наследия.

Эксперт государственной  
историко-культурной экспертизы

В.Н. Николаева

*Дата оформления Акта государственной историко-культурной экспертизы: 01.11.2023 г.*

## **Приложения**

**К акту государственной историко-культурной экспертизы  
выявленного объекта культурного наследия в целях обоснования  
целесообразности включения такого объекта в единый государственный реестр  
объектов культурного наследия (памятников истории и культуры) народов  
Российской Федерации  
«Троицкая церковь» расположенного по адресу: г. Кыштым, ул. Красноармейская, 1**



## МИНИСТЕРСТВО КУЛЬТУРЫ ЧЕЛЯБИНСКОЙ ОБЛАСТИ

## П Р И К А З

14.04.2016

Челябинск

№ 167

Об утверждении перечня выявленных объектов культурного наследия Челябинской области, представляющих историческую, художественную или иную культурную ценность

Во исполнение ст. 64 Федерального закона от 25 июня 2002 года № 73-ФЗ «Об объектах культурного наследия (памятниках истории и культуры) народов Российской Федерации» и с учетом выявления новых объектов культурного наследия

## ПРИКАЗЫВАЮ:

1. Утвердить перечень выявленных объектов культурного наследия Челябинской области, представляющих историческую, художественную или иную культурную ценность, 2016 г. (прилагается).

2. Управлению государственной охраны объектов культурного наследия (Баладин А.А.) организовать работу по включению выявленных объектов культурного наследия Челябинской области в единый государственный реестр объектов культурного наследия (памятников истории и культуры) народов Российской Федерации.

3. Контроль за исполнением настоящего приказа возложить на заместителя Министра культуры Челябинской области Я.Н. Комиссарову.

Министр культуры

А.В. Бетехтин

Перечень выявленных объектов культурного наследия Челябинской области, представляющих историческую, художественную или иную культурную ценность, 2016 г.

1193	Столбы Куся I	памятник археологии	эпоха мезолита, эпоха неолита	памятник	Куусьинский муниципальный район		Южная окраина г. Куся, правый берег р. Ай, в 261 м к западу от кладбища	Южная окраина г. Куся, правый берег р. Ай, в 260 м к западу от кладбища	удовлетворительно	Шорин А.Ф. Отчет об археологической разведке на трассах строительства газопровода и автодорог территории Свердловской, Курганской, Челябинской и Тюменской областей, проведенной в 1992 году, - Екатеринбург, 1993 г.	
1194	Здание	памятник архитектуры и градостроительства	XIX в.	памятник	Кыштымский городской округ	Кыштым	Ленина ул., 20	Ленина ул., 20	удовлетворительно	Список выявленных объектов от 28.02.2004 г. № 46	
1195	Прогимназия	памятник архитектуры и градостроительства	1907 г.	памятник	Кыштымский городской округ	Кыштым	Республики ул., 10	Республики ул., 10	удовлетворительно	Список выявленных объектов от 28.02.2004 г. № 46	
1196	Троицкая церковь	памятник архитектуры и градостроительства	1847 г.	памятник	Кыштымский городской округ	Кыштым	Красноармейская ул., 2а	Красноармейская ул., 2а	неудовлетворительно	Список выявленных объектов от 28.02.2004 г. № 46	
1197	Дом Дубровицы	памятник архитектуры и градостроительства	XIX в.	памятник	Кыштымский городской округ	Кыштым	Республики ул., 56	Республики ул., 56	удовлетворительно	Список выявленных объектов от 28.02.2004 г. № 46	
1198	Госпиталь	памятник архитектуры и градостроительства	1846 г.	памятник	Кыштымский городской округ	Кыштым	Освобождение Урала ул., 1	Освобождение Урала ул., 1	удовлетворительно	Список выявленных объектов от 28.02.2004 г. № 46	



## Материалы из Единого государственного реестра недвижимости об объекте недвижимости

Фонд Федерального государственного бюджетного учреждения "Федеральная кадастровая палата Федеральной службы государственной регистрации, кадастра и картографии" по Челябинской области  
полное наименование органа регистрации прав

Выписка из Единого государственного реестра недвижимости об объекте недвижимости

Сведения о характеристиках объекта недвижимости

На основании запроса от 26.07.2022, поступившего на рассмотрение 26.07.2022, сообщаем, что согласно записям Единого государственного реестра недвижимости:

Раздел 1 Лист 1

Здание	
вид объекта недвижимости	
Лист № 1 раздела 1	Всего листов раздела 1: 2
Всего разделов: 3	
Всего листов выписки: 4	
27.07.2022г. № КУВП-001/2022-125803037	
Кадастровый номер:	74:32:0402114:93
Номер кадастрового квартала:	74:32:0402114
Дата присвоения кадастрового номера:	10.12.2011
Ранее присвоенный государственный учетный номер:	Инвентарный номер 7137; Условный номер 74:32:104906:0010:007137:1000/А,А1
Адрес:	Российская Федерация, Челябинская область, городской округ Кыштымский, город Кыштым, улица Красноармейская, дом 2А
Площадь:	1278.3
Назначение:	Нежилое
Наименование:	Клуб
Количество этажей, в том числе подземных этажей:	3, в том числе подземных 0
Материал наружных стен:	Кирпичные
Год ввода в эксплуатацию по завершении строительства:	данные отсутствуют
Год завершения строительства:	1932
Кадастровая стоимость, руб.:	17970903.85
Кадастровые номера иных объектов недвижимости, в пределах которых расположен объект недвижимости:	74:32:0402114:50
Кадастровые номера помещений, машино-мест, расположенных в здании или сооружении:	данные отсутствуют
Кадастровые номера объектов недвижимости, из которых образован объект недвижимости:	данные отсутствуют
Кадастровые номера образованных объектов недвижимости:	данные отсутствуют
Сведения о включении объекта недвижимости в состав предприятия как имущественного комплекса:	данные отсутствуют
Сведения о включении объекта недвижимости в состав единого недвижимого комплекса:	данные отсутствуют
Виды разрешенного использования:	нежилое(культурно-зрелищное)

полное наименование должности	подпись	инициалы, фамилия
	М.П.	

Лист 2

Здание	
вид объекта недвижимости	
Лист № 2 раздела 1	Всего листов раздела 1: 2
Всего разделов: 3	
Всего листов выписки: 4	
27.07.2022г. № КУВП-001/2022-125803037	
Кадастровый номер:	74:32:0402114:93
Сведения о включении объекта недвижимости в реестр объектов культурного наследия:	Является выявленным объектом культурного наследия, 0305000060, представляющего собой историко-культурную ценность, Памятник и Троицкая церковь, 2016-04-14, 167 решения органов охраны объектов культурного наследия - в отношении объекта недвижимости, являющегося выявленным объектом культурного наследия.
Сведения о кадастровом инженере:	данные отсутствуют
Статус записи об объекте недвижимости:	Сведения об объекте недвижимости имеют статус "актуальные, ранее учтенные"
Особые отметки:	Сведения, необходимые для заполнения разделов: 6 - Сведения о частях объекта недвижимости; 7 - Перечень помещений, машино-мест, расположенных в здании, сооружении; 8 - План расположения помещений, машино-места на этаже (планы этажа), отсутствуют.
Получатель выписки:	Государственный комитет охраны объектов культурного наследия Челябинской области, председатель Государственного комитета ООКН ЧО А.В. Федичкин

полное наименование должности	подпись	инициалы, фамилия
	М.П.	

Выписка из Единого государственного реестра недвижимости об объекте недвижимости  
Сведения о зарегистрированных правах

Раздел 2 Лист 3

Этап			
вид объекта недвижимости			
Лист № 1 раздела 2	Всего листов раздела 2: 1	Всего разделов: 3	Всего листов выписки: 4
27.07.2022г. № КУВИ-001/2022-125803037			
Кадастровый номер:		74:32:0402114:93	
1	Правообладатель (правообладатели):	1.1	МЕСТНАЯ ПРАВОСЛАВНАЯ РЕЛИГИОЗНАЯ ОРГАНИЗАЦИЯ ПРИХОДА ХРАМА РОЖДЕСТВА ХРИСТОВА ГОРОДА КЫШТЫМА ЧЕЛЯБИНСКОЙ ЕПАРХИИ РУССКОЙ ПРАВОСЛАВНОЙ ЦЕРКВИ, ИНН: 7413003599, ОГРН: 1027400010241
2	Вид, номер, дата и время государственной регистрации права:	2.1	Собственность 74:32:0402114:93-74/129/2021-2 13.04.2021 11:47:22
3	Сведения об осуществлении государственной регистрации сделки, права без необходимого в силу закона согласия третьего лица, органа:	3.1	данные отсутствуют
4	Ограничение прав и обременение объекта недвижимости:	не зарегистрировано	
5	Договоры участия в долевом строительстве:	не зарегистрировано	
6	Заявленные в судебном порядке права требования:	данные отсутствуют	
7	Сведения о возражении в отношении зарегистрированного права:	данные отсутствуют	
8	Сведения о наличии решения об изъятии объекта недвижимости для государственных и муниципальных нужд:	данные отсутствуют	
9	Сведения о невозможности государственной регистрации без личного участия правообладателя или его законного представителя:	данные отсутствуют	
10	Правопритязания и сведения о наличии поступивших, но не рассмотренных заявлений о проведении государственной регистрации права (перехода, прекращения права), ограничения права или обременения объекта недвижимости, сделки в отношении объекта недвижимости:	отсутствуют	

полное наименование должности	подпись	инициалы, фамилия
	М.П.	

Раздел 5 Лист 4

Выписка из Единого государственного реестра недвижимости об объекте недвижимости  
Описание местоположения объекта недвижимости

Этап			
вид объекта недвижимости			
Лист № 1 раздела 5	Всего листов раздела 5: 1	Всего разделов: 3	Всего листов выписки: 4
27.07.2022г. № КУВИ-001/2022-125803037			
Кадастровый номер:		74:32:0402114:93	
Схема расположения объекта недвижимости (части объекта недвижимости) на земельном участке(ах)			
Масштаб 1:600	Условные обозначения:		
полное наименование должности	подпись	инициалы, фамилия	
	М.П.		

## Картографические и иконографические материалы по объекту экспертизы



Рис.1. Фрагмент топографической карты г. Кыштым. 1871 г.



Расположение рассматриваемого объекта

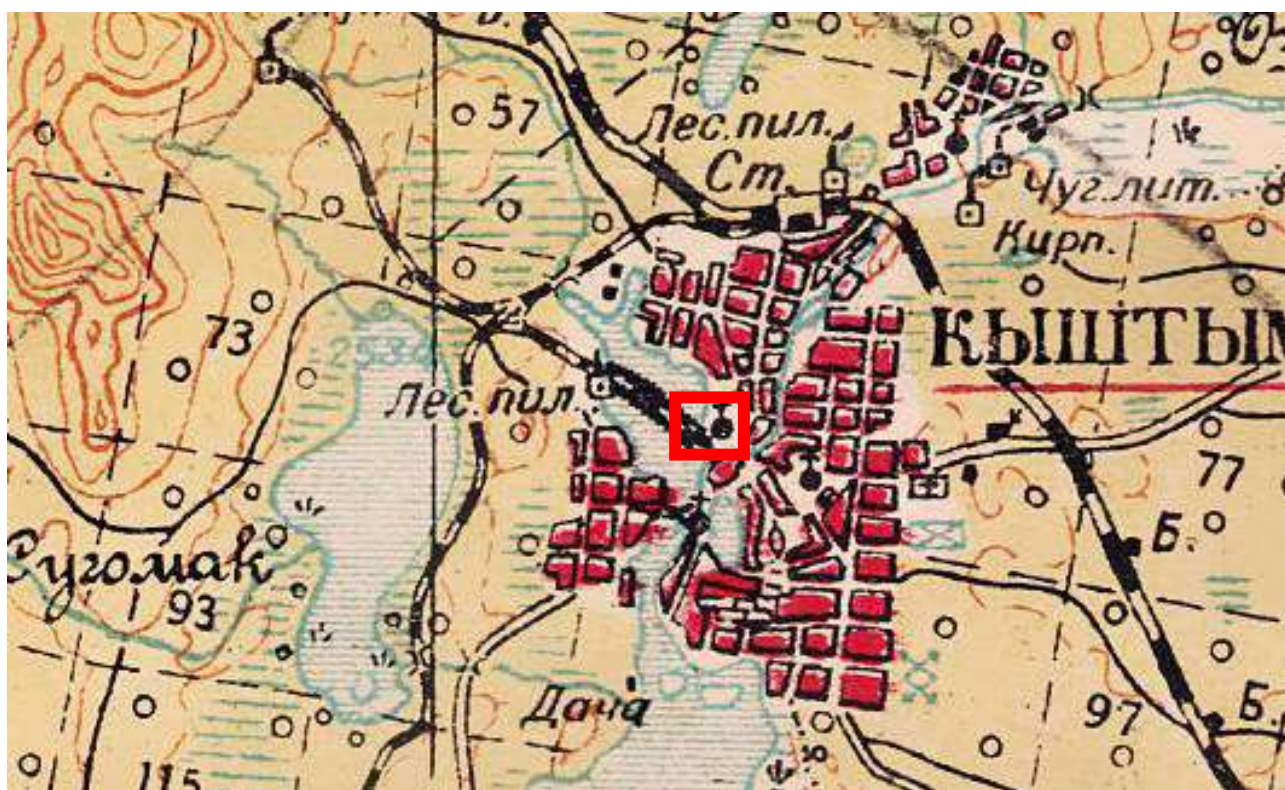


Рис.2. Фрагмент топографической карты г. Кыштым. 1936 г.



Расположение рассматриваемого объекта

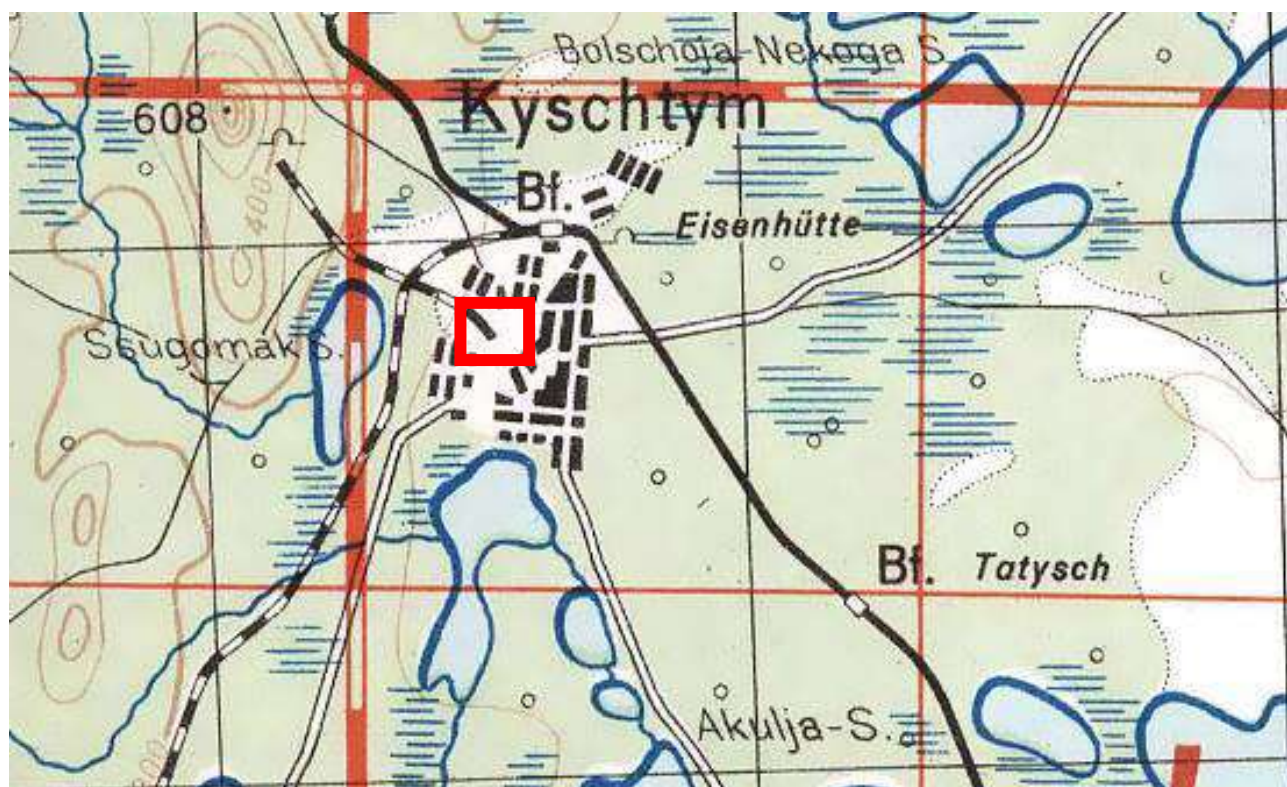


Рис.3. Фрагмент топографической карты г. Кыштым. 1941 г.



Расположение рассматриваемого объекта



Рис.4. Фрагмент топографической карты г. Кыштым. 1985 г.



Расположение рассматриваемого объекта

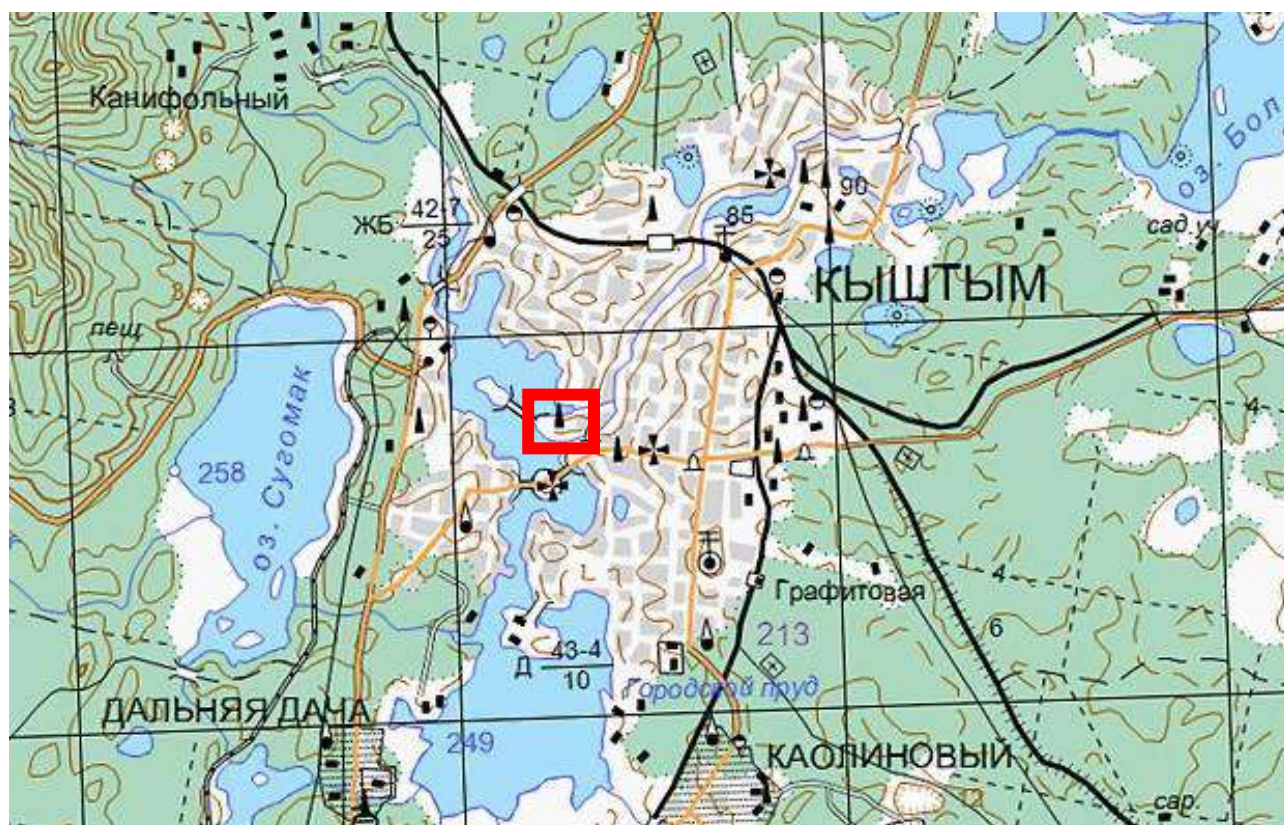


Рис.5. Фрагмент топографической карты г. Кыштым. 2001 г.



Расположение рассматриваемого объекта



Рис.6. Спутниковый снимок г. Кыштым. 2023 г.



Расположение рассматриваемого объекта



**МАТЕРИАЛЫ СОВРЕМЕННОЙ ФОТОФИКСАЦИИ**

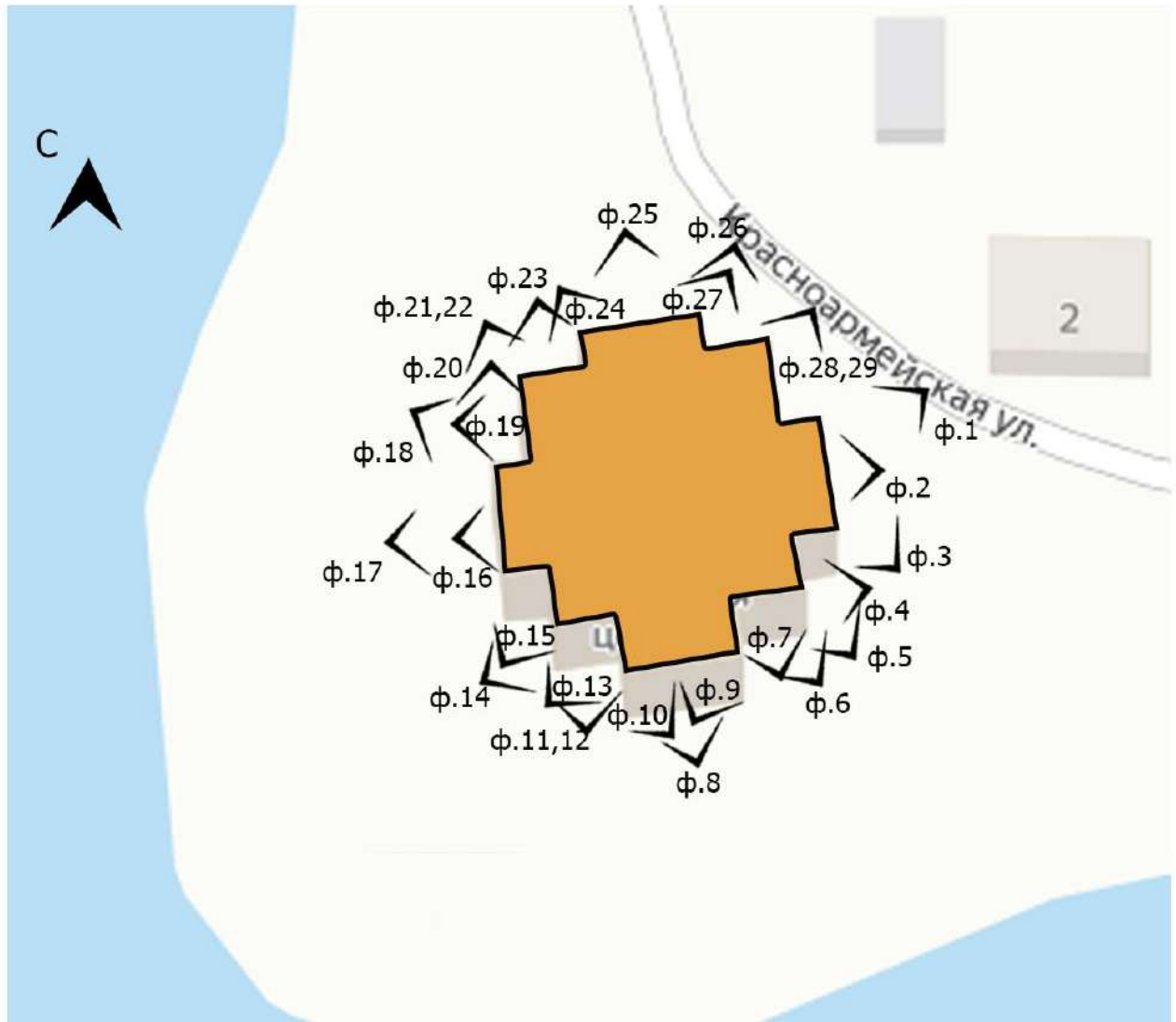


Схема фотофиксации №1



**Фото 1.** Выявленный объект культурного наследия «Троицкая церковь», расположенный по адресу: г. Кыштым, ул. Красноармейская, 1.

Восточный фасад в выступающем объеме по центру выделен арочными порталами, выделенными двумя пилястрами. Объем венчает арочное завершение; углы выделены пилястрами.

Автор съемки: Займогов А.И.

Съемка выполнена фотоаппаратом: Canon EOS 90D.

Октябрь 2023 г.



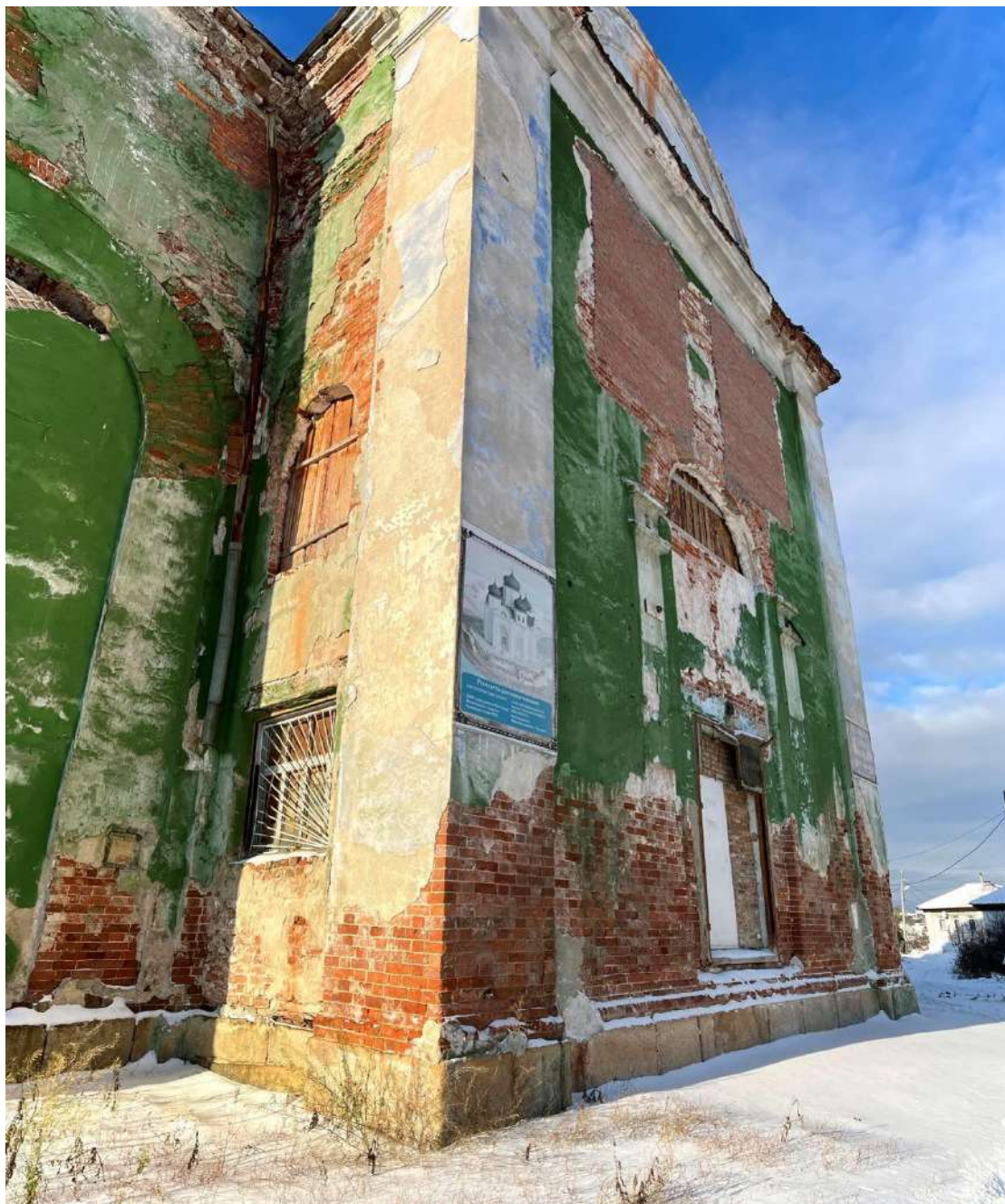
**Фото 2.** Выявленный объект культурного наследия «Троицкая церковь», расположенный по адресу: г. Кыштым, ул. Красноармейская, 1.

Восточный фасад в выступающем объеме по центру выделен арочными порталами, выделенными двумя пилястрами. Объем венчает арочное завершение; углы выделены пилястрами.

Автор съемки: Займогов А.И.

Съемка выполнена фотоаппаратом: Canon EOS 90D.

Октябрь 2023 г.



**Фото 3.** Выявленный объект культурного наследия «Троицкая церковь», расположенный по адресу: г. Кыштым, ул. Красноармейская, 1.

Восточный фасад в выступающем объеме по центру выделен арочными порталами, выделенными двумя пилястрами. Объем венчает арочное завершение; углы выделены пилястрами. Боковые стороны выступающего объема оформлены арочными нишами. Примыкающие объемы прорезаны арочными проемами, выделены угловыми пилястрами.

Автор съемки: Займогов А.И.

Съемка выполнена фотоаппаратом: Canon EOS 90D.

Октябрь 2023 г.



**Фото 4.** Выявленный объект культурного наследия «Троицкая церковь», расположенный по адресу: г. Кыштым, ул. Красноармейская, 1.

Боковые стороны выступающего объема оформлены арочными нишами. Примыкающие объемы прорезаны арочными проемами, выделены угловыми пилястрами.

Автор съемки: Займогов А.И.

Съемка выполнена фотоаппаратом: Canon EOS 90D.

Октябрь 2023 г.



**Фото 5.** Выявленный объект культурного наследия «Троицкая церковь», расположенный по адресу: г. Кыштым, ул. Красноармейская, 1.

Боковые стороны выступающего объема оформлены арочными нишами.

Автор съемки: Займогов А.И.

Съемка выполнена фотоаппаратом: Canon EOS 90D.

Октябрь 2023 г.



**Фото 6.** Выявленный объект культурного наследия «Троицкая церковь», расположенный по адресу: г. Кыштым, ул. Красноармейская, 1.

Примыкающие объемы прорезаны арочными проемами, выделены угловыми пилястрами.

Автор съемки: Займогов А.И.

Съемка выполнена фотоаппаратом: Canon EOS 90D.

Октябрь 2023 г.



**Фото 7.** Выявленный объект культурного наследия «Троицкая церковь», расположенный по адресу: г. Кыштым, ул. Красноармейская, 1.

Примыкающие объемы прорезаны арочными проемами, выделены угловыми пилястрами.

Автор съемки: Займогов А.И.

Съемка выполнена фотоаппаратом: Canon EOS 90D.

Октябрь 2023 г.





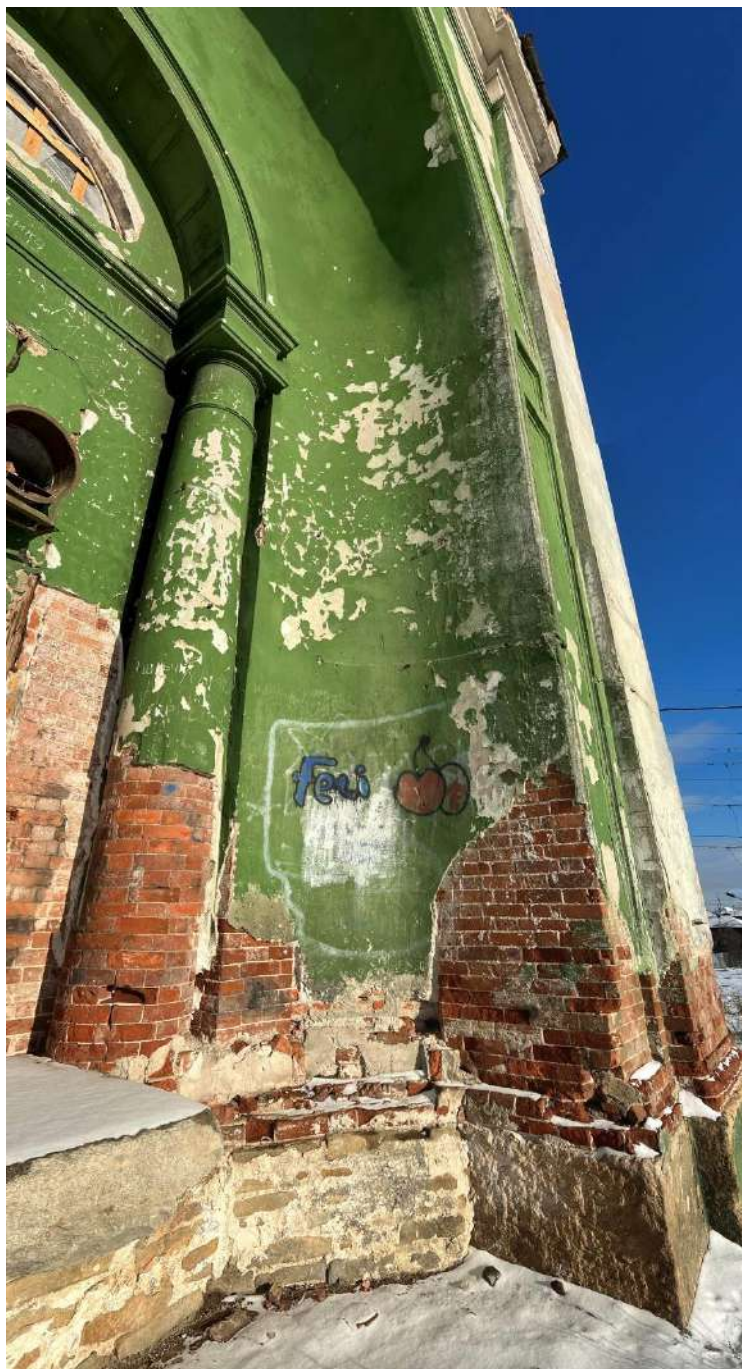
**Фото 8.** Выявленный объект культурного наследия «Троицкая церковь», расположенный по адресу: г. Кыштым, ул. Красноармейская, 1.

Южный фасад в выступающем объеме по центру выделен арочным углубленным порталом, выделенным двумя пилястрами. Объем венчает арочное завершение; углы выделены пилястрами.

Автор съемки: Займогов А.И.

Съемка выполнена фотоаппаратом: Canon EOS 90D.

Октябрь 2023 г.



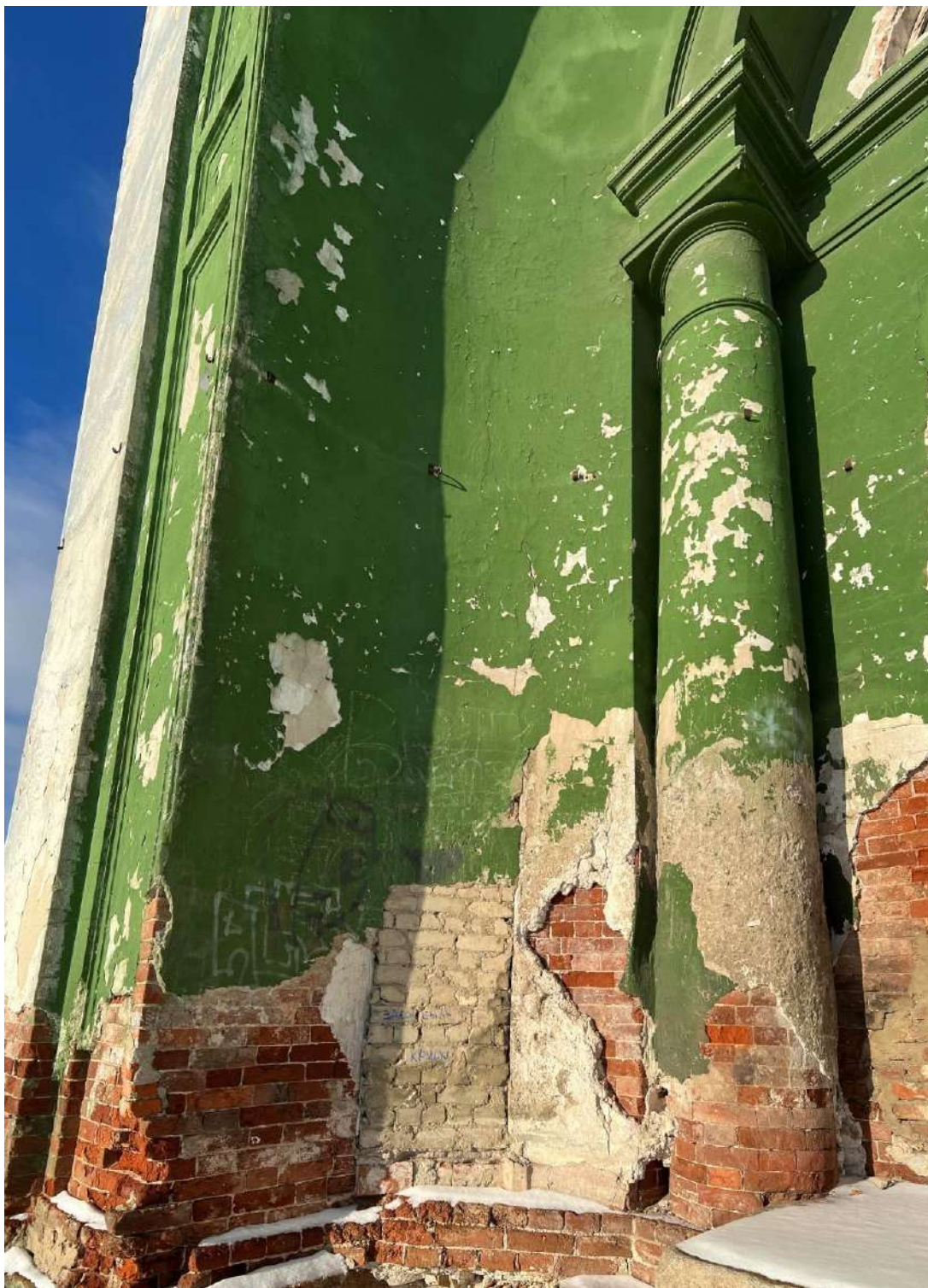
**Фото 9.** Выявленный объект культурного наследия «Троицкая церковь», расположенный по адресу: г. Кыштым, ул. Красноармейская, 1.

Южный фасад в выступающем объеме по центру выделен арочным углубленным порталом, выделенным двумя пилястрами. Объем венчает арочное завершение; углы выделены пилястрами.

Автор съемки: Займогов А.И.

Съемка выполнена фотоаппаратом: Canon EOS 90D.

Октябрь 2023 г.



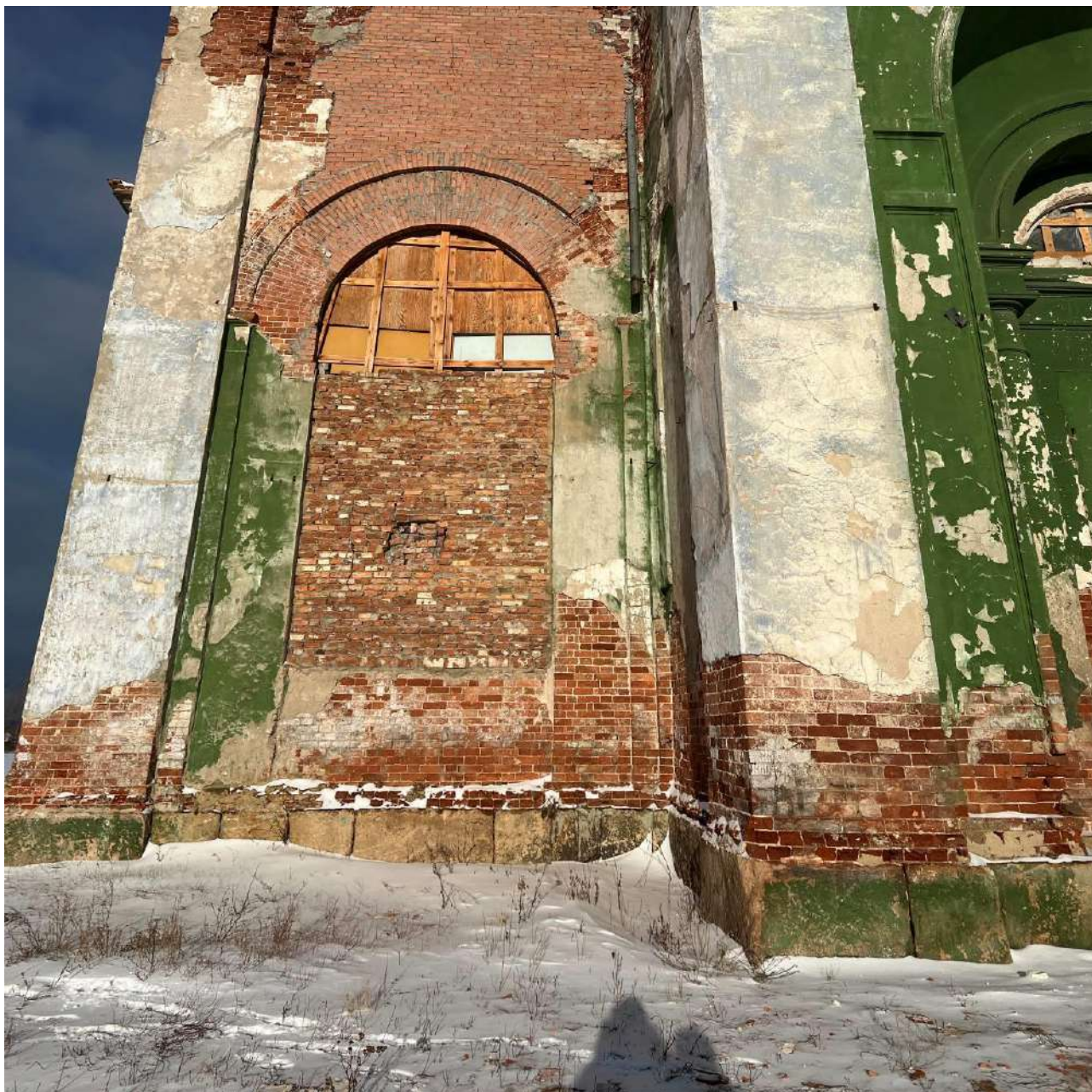
**Фото 10.** Выявленный объект культурного наследия «Троицкая церковь», расположенный по адресу: г. Кыштым, ул. Красноармейская, 1.

Южный фасад в выступающем объеме по центру выделен арочным углубленным порталом, выделенным двумя пилястрами. Объем венчает арочное завершение; углы выделены пилястрами.

Автор съемки: Займогов А.И.

Съемка выполнена фотоаппаратом: Canon EOS 90D.

Октябрь 2023 г.



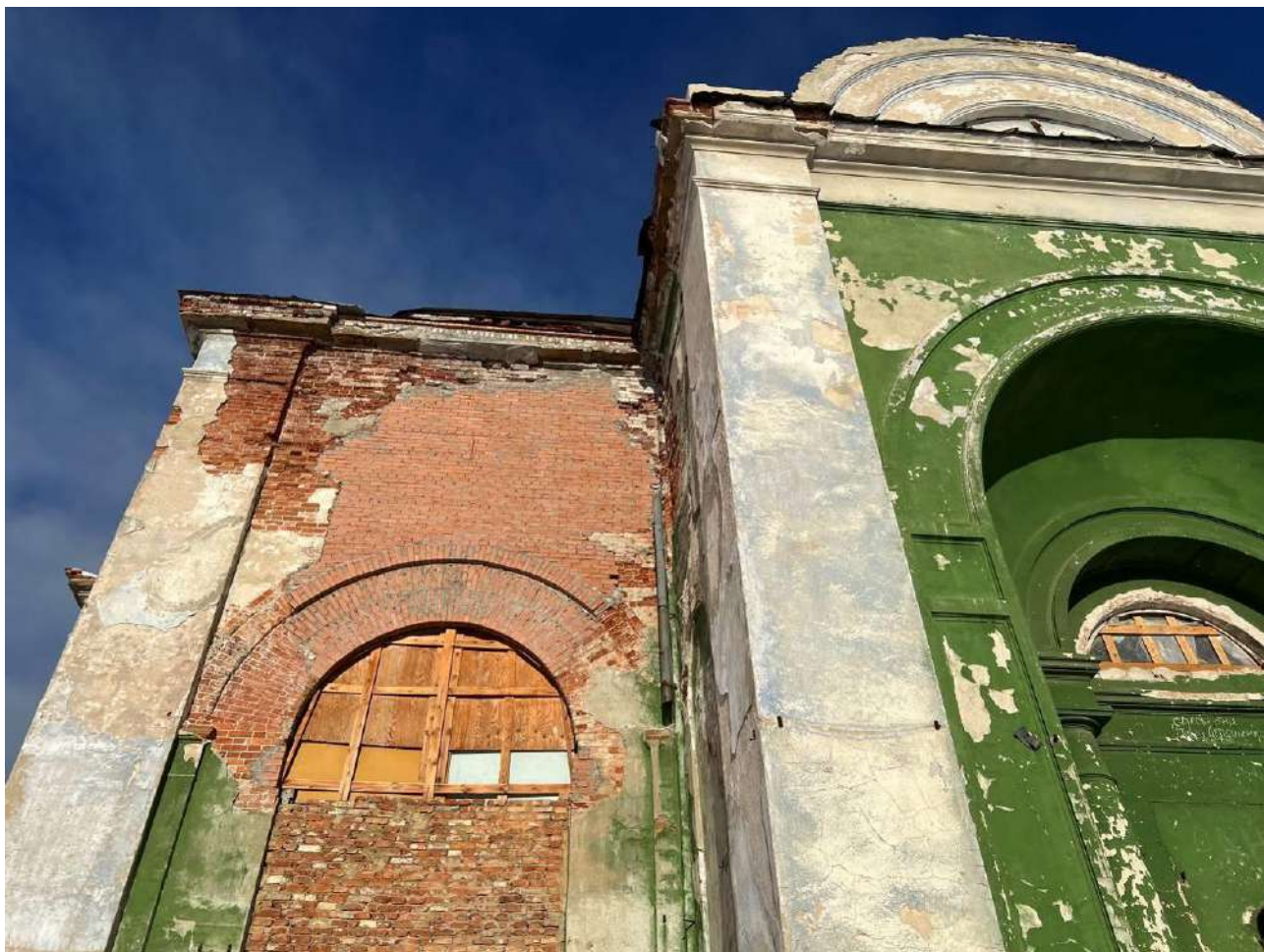
**Фото 11.** Выявленный объект культурного наследия «Троицкая церковь», расположенный по адресу: г. Кыштым, ул. Красноармейская, 1.

Примыкающие объемы прорезаны арочными проемами, выделены угловыми пилястрами.

Автор съемки: Займогов А.И.

Съемка выполнена фотоаппаратом: Canon EOS 90D.

Октябрь 2023 г.



**Фото 12.** Выявленный объект культурного наследия «Троицкая церковь», расположенный по адресу: г. Кыштым, ул. Красноармейская, 1.

Примыкающие объемы прорезаны арочными проемами, выделены угловыми пилястрами.

Автор съемки: Займогов А.И.

Съемка выполнена фотоаппаратом: Canon EOS 90D.

Октябрь 2023 г.



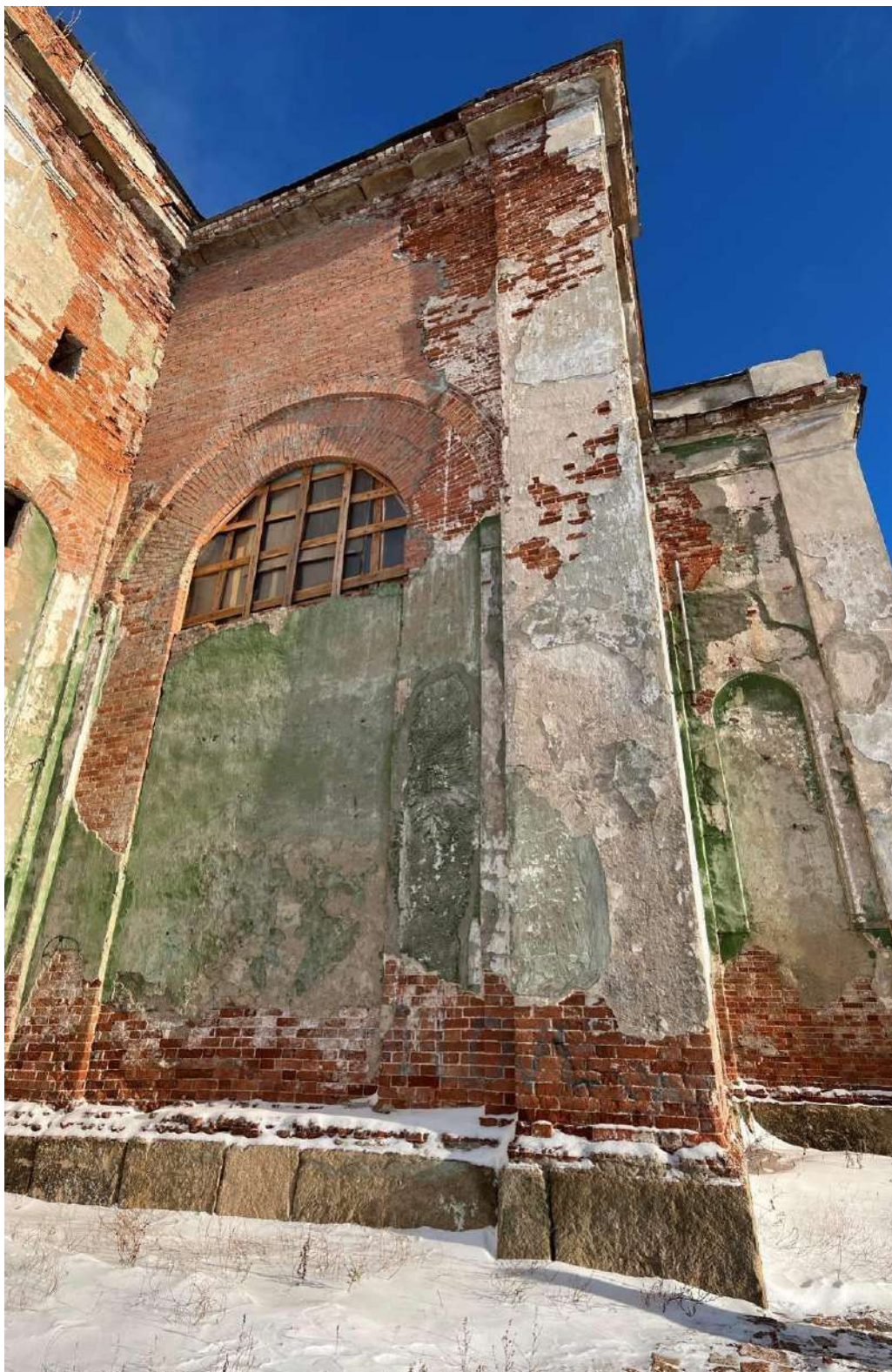
**Фото 13.** Выявленный объект культурного наследия «Троицкая церковь», расположенный по адресу: г. Кыштым, ул. Красноармейская, 1.

Примыкающие объемы прорезаны арочными проемами, выделены угловыми пилястрами. Боковые стороны выступающего объема оформлены арочными нишами.

Автор съемки: Займогов А.И.

Съемка выполнена фотоаппаратом: Canon EOS 90D.

Октябрь 2023 г.



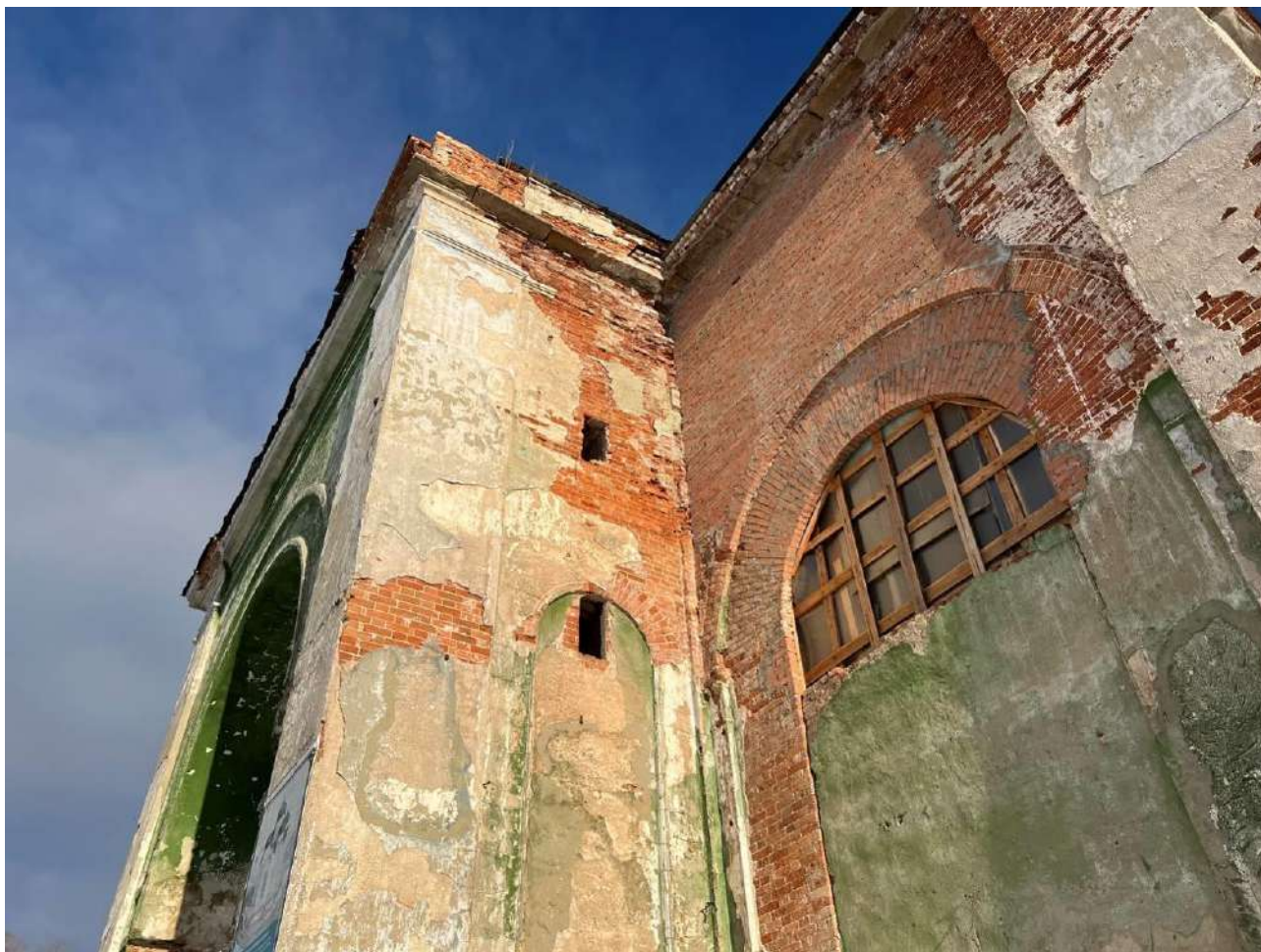
**Фото 14.** Выявленный объект культурного наследия «Троицкая церковь», расположенный по адресу: г. Кыштым, ул. Красноармейская, 1.

Примыкающие объемы прорезаны арочными проемами, выделены угловыми пилястрами.

Автор съемки: Займогов А.И.

Съемка выполнена фотоаппаратом: Canon EOS 90D.

Октябрь 2023 г.



**Фото 15.** Выявленный объект культурного наследия «Троицкая церковь», расположенный по адресу: г. Кыштым, ул. Красноармейская, 1.

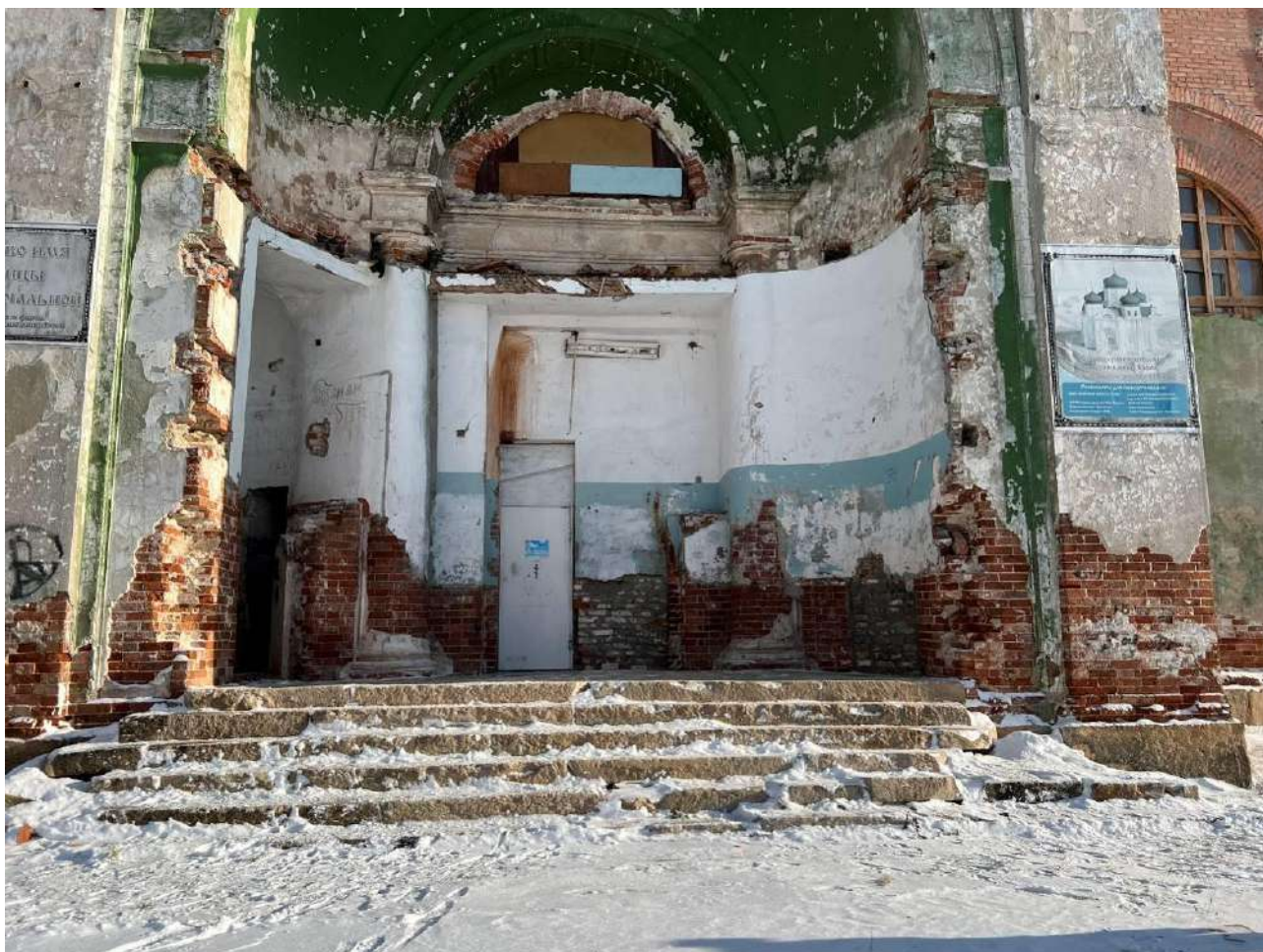
Примыкающие объемы прорезаны арочными проемами, выделены угловыми пилястрами. Боковые стороны выступающего объема оформлены арочными нишами.

Автор съемки: Займогов А.И.

Съемка выполнена фотоаппаратом: Canon EOS 90D.

Октябрь 2023 г.





**Фото 16.** Выявленный объект культурного наследия «Троицкая церковь», расположенный по адресу: г. Кыштым, ул. Красноармейская, 1.

Западный фасад в выступающем объеме по центру выделен арочным углубленным порталом, выделенным двумя пилястрами. Объем венчает арочное завершение; углы выделены пилястрами.

Автор съемки: Займогов А.И.

Съемка выполнена фотоаппаратом: Canon EOS 90D.

Октябрь 2023 г.



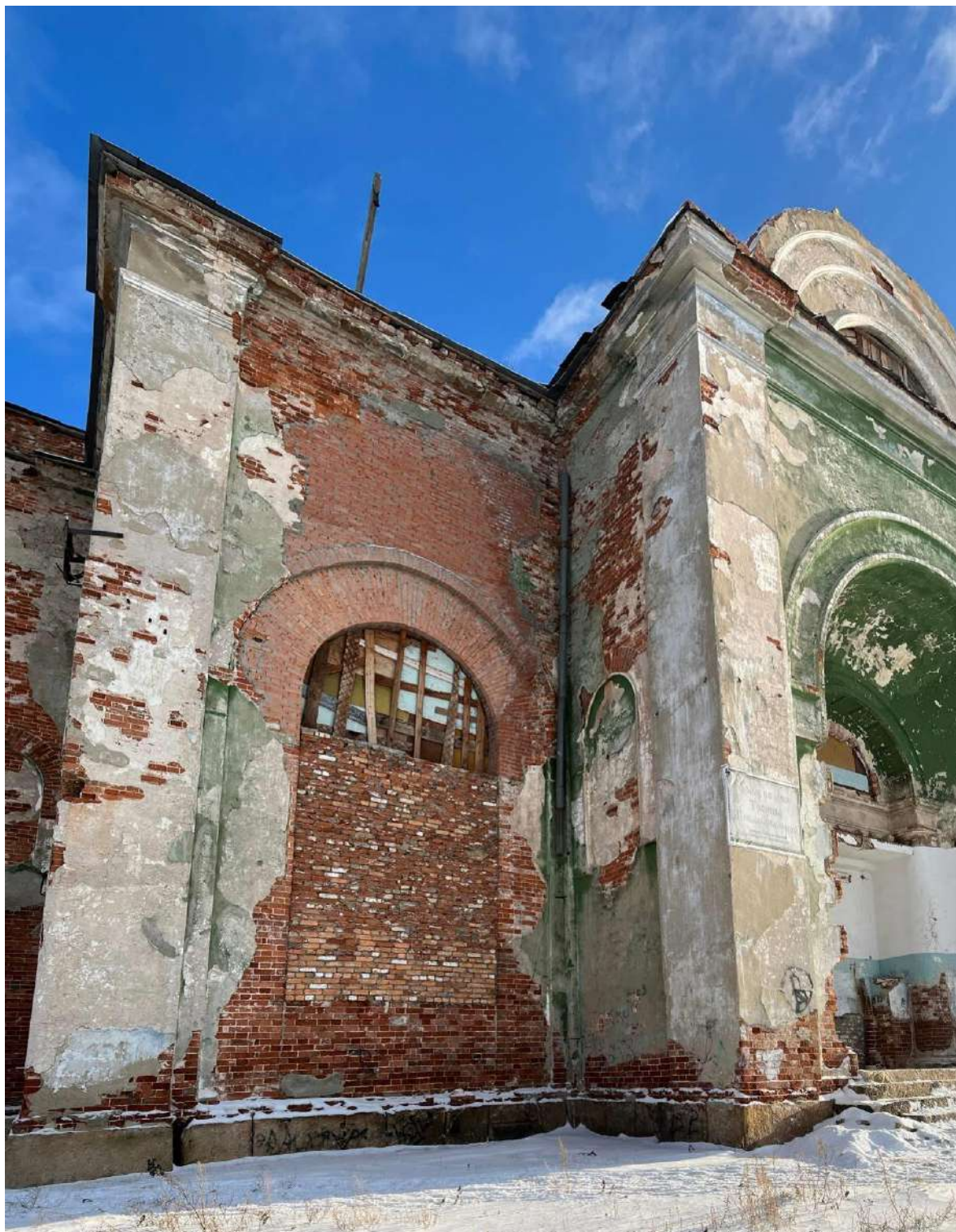
**Фото 17.** Выявленный объект культурного наследия «Троицкая церковь», расположенный по адресу: г. Кыштым, ул. Красноармейская, 1.

Западный фасад в выступающем объеме по центру выделен арочным углубленным порталом, выделенным двумя пилястрами. Объем венчает арочное завершение; углы выделены пилястрами.

Автор съемки: Займогов А.И.

Съемка выполнена фотоаппаратом: Canon EOS 90D.

Октябрь 2023 г.



**Фото 18.** Выявленный объект культурного наследия «Троицкая церковь», расположенный по адресу: г. Кыштым, ул. Красноармейская, 1.

Боковые стороны выступающего объема оформлены арочными нишами. Примыкающие объемы прорезаны арочными проемами, выделены угловыми пилястрами.

Автор съемки: Займогов А.И.

Съемка выполнена фотоаппаратом: Canon EOS 90D.

Октябрь 2023 г.



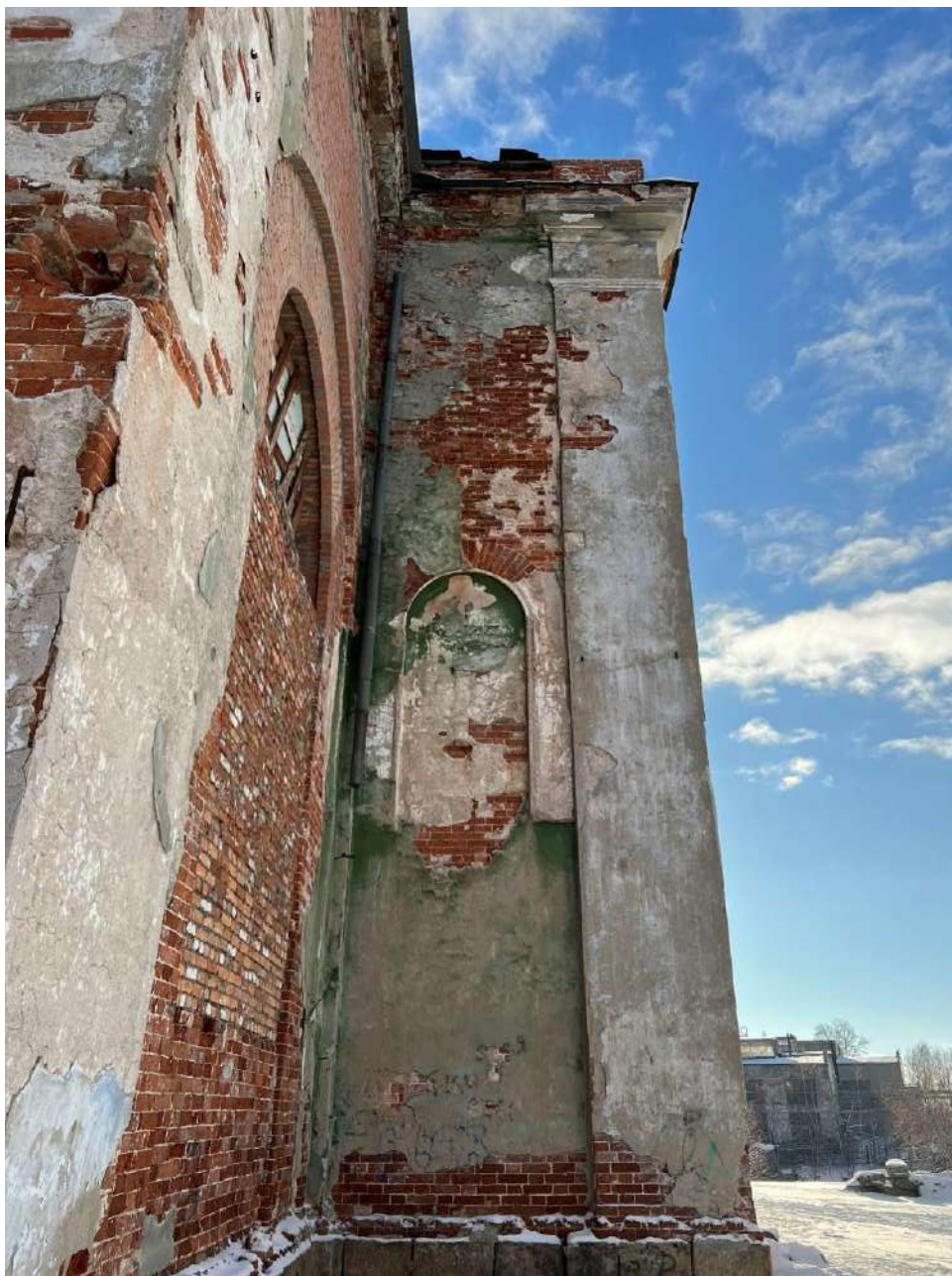
**Фото 19.** Выявленный объект культурного наследия «Троицкая церковь», расположенный по адресу: г. Кыштым, ул. Красноармейская, 1.

Боковые стороны выступающего объема оформлены арочными нишами. Примыкающие объемы прорезаны арочными проемами, выделены угловыми пилястрами.

Автор съемки: Займогов А.И.

Съемка выполнена фотоаппаратом: Canon EOS 90D.

Октябрь 2023 г.



**Фото 20.** Выявленный объект культурного наследия «Троицкая церковь», расположенный по адресу: г. Кыштым, ул. Красноармейская, 1.

Боковые стороны выступающего объема оформлены арочными нишами. Примыкающие объемы прорезаны арочными проемами, выделены угловыми пилястрами.

Автор съемки: Займогов А.И.

Съемка выполнена фотоаппаратом: Canon EOS 90D.

Октябрь 2023 г.



**Фото 21.** Выявленный объект культурного наследия «Троицкая церковь», расположенный по адресу: г. Кыштым, ул. Красноармейская, 1.

Боковые стороны выступающего объема оформлены арочными нишами. Примыкающие объемы прорезаны арочными проемами, выделены угловыми пилястрами.

Автор съемки: Займогов А.И.

Съемка выполнена фотоаппаратом: Canon EOS 90D.

Октябрь 2023 г.



**Фото 22.** Выявленный объект культурного наследия «Троицкая церковь», расположенный по адресу: г. Кыштым, ул. Красноармейская, 1.

Боковые стороны выступающего объема оформлены арочными нишами. Примыкающие объемы прорезаны арочными проемами, выделены угловыми пилястрами.

Автор съемки: Займогов А.И.

Съемка выполнена фотоаппаратом: Canon EOS 90D.

Октябрь 2023 г.



**Фото 23.** Выявленный объект культурного наследия «Троицкая церковь», расположенный по адресу: г. Кыштым, ул. Красноармейская, 1.

Боковые стороны выступающего объема оформлены арочными нишами. Примыкающие объемы прорезаны арочными проемами, выделены угловыми пилястрами.

Автор съемки: Займогов А.И.

Съемка выполнена фотоаппаратом: Canon EOS 90D.

Октябрь 2023 г.





**Фото 24.** Выявленный объект культурного наследия «Троицкая церковь», расположенный по адресу: г. Кыштым, ул. Красноармейская, 1.

Северный фасад в выступающем объеме по центру выделен арочным углубленным порталом, выделенным двумя пилястрами. Объем венчает арочное завершение; углы выделены пилястрами.

Автор съемки: Займогов А.И.

Съемка выполнена фотоаппаратом: Canon EOS 90D.

Октябрь 2023 г.



**Фото 25.** Выявленный объект культурного наследия «Троицкая церковь», расположенный по адресу: г. Кыштым, ул. Красноармейская, 1.

Северный фасад в выступающем объеме по центру выделен арочным углубленным порталом, выделенным двумя пилястрами. Объем венчает арочное завершение; углы выделены пилястрами.

Автор съемки: Займогов А.И.

Съемка выполнена фотоаппаратом: Canon EOS 90D.

Октябрь 2023 г.



**Фото 26.** Выявленный объект культурного наследия «Троицкая церковь», расположенный по адресу: г. Кыштым, ул. Красноармейская, 1.

Боковые стороны выступающего объема оформлены арочными нишами. Примыкающие объемы прорезаны арочными проемами, выделены угловыми пилястрами.

Автор съемки: Займогов А.И.

Съемка выполнена фотоаппаратом: Canon EOS 90D.

Октябрь 2023 г.



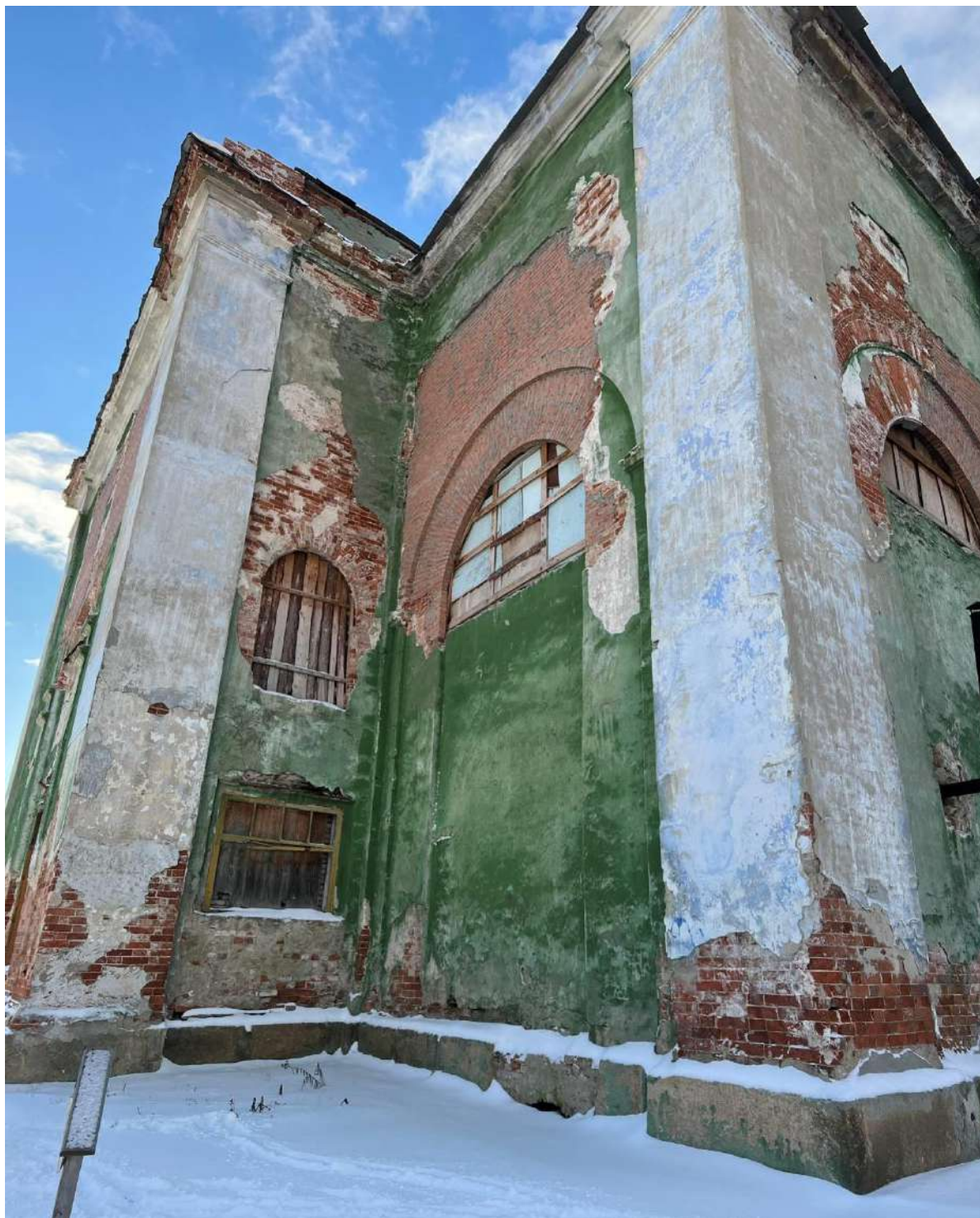
**Фото 27.** Выявленный объект культурного наследия «Троицкая церковь», расположенный по адресу: г. Кыштым, ул. Красноармейская, 1.

Боковые стороны выступающего объема оформлены арочными нишами. Примыкающие объемы прорезаны арочными проемами, выделены угловыми пилястрами.

Автор съемки: Займогов А.И.

Съемка выполнена фотоаппаратом: Canon EOS 90D.

Октябрь 2023 г.



**Фото 28.** Выявленный объект культурного наследия «Троицкая церковь», расположенный по адресу: г. Кыштым, ул. Красноармейская, 1.

Боковые стороны выступающего объема оформлены арочными нишами. Примыкающие объемы прорезаны арочными проемами, выделены угловыми пилястрами.

Автор съемки: Займогов А.И.

Съемка выполнена фотоаппаратом: Canon EOS 90D.

Октябрь 2023 г.



**Фото 29.** Выявленный объект культурного наследия «Троицкая церковь», расположенный по адресу: г. Кыштым, ул. Красноармейская, 1.

Боковые стороны выступающего объема оформлены арочными нишами. Примыкающие объемы прорезаны арочными проемами, выделены угловыми пилястрами.

Автор съемки: Займогов А.И.

Съемка выполнена фотоаппаратом: Canon EOS 90D.

Октябрь 2023 г.



**Фото 30.** Выявленный объект культурного наследия «Троицкая церковь», расположенный по адресу: г. Кыштым, ул. Красноармейская, 1.

Арочные своды. Лепные карнизы.

Автор съемки: Займогов А.И.

Съемка выполнена фотоаппаратом: Canon EOS 90D.

Октябрь 2023 г.



**Фото 31.** Выявленный объект культурного наследия «Троицкая церковь», расположенный по адресу: г. Кыштым, ул. Красноармейская, 1.

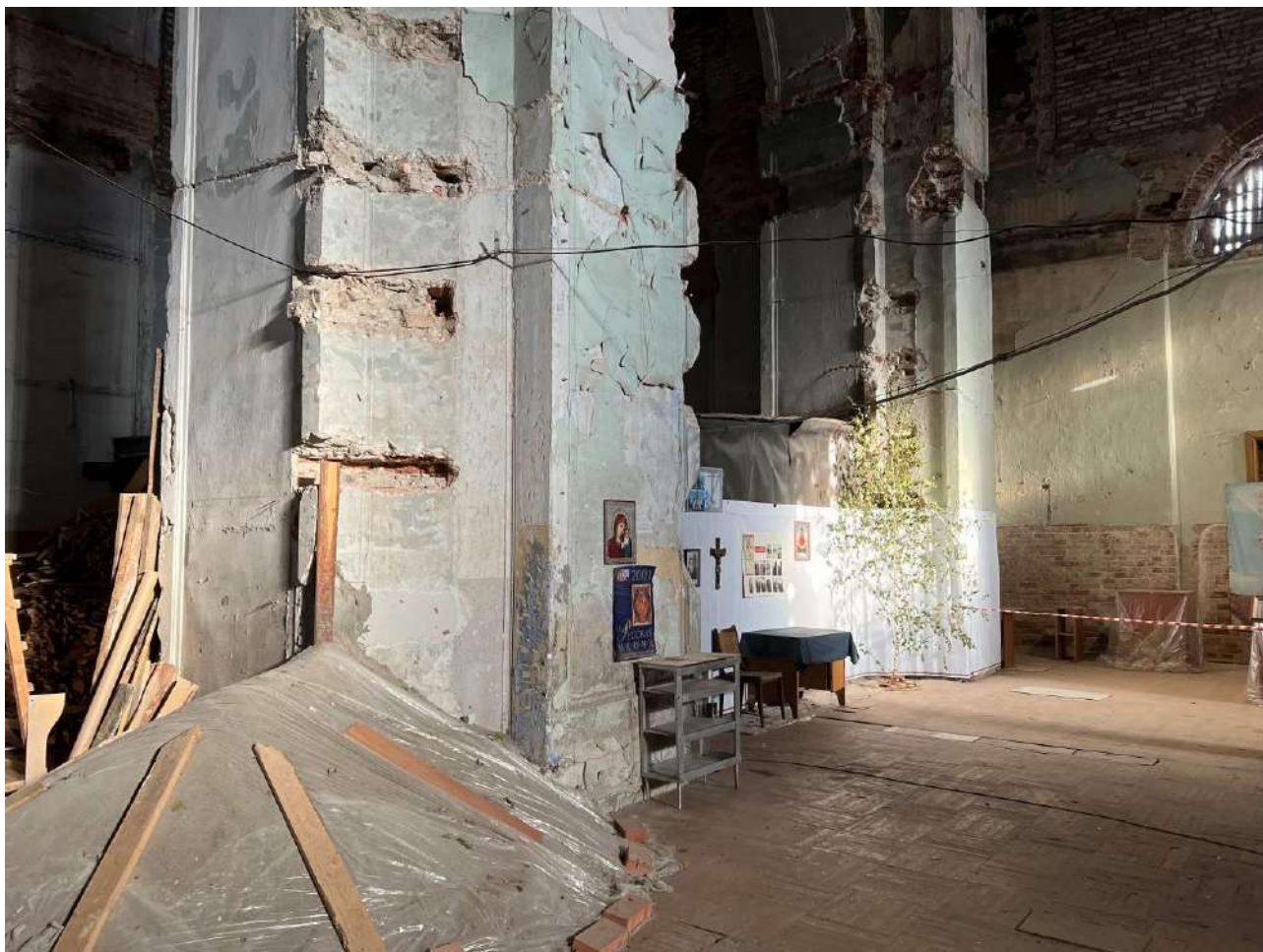
Арочные своды. Лепные карнизы.

Автор съемки: Займогов А.И.

Съемка выполнена фотоаппаратом: Canon EOS 90D.

Октябрь 2023 г.





**Фото 32.** Выявленный объект культурного наследия «Троицкая церковь», расположенный по адресу: г. Кыштым, ул. Красноармейская, 1.

Автор съемки: Займогов А.И.

Съемка выполнена фотоаппаратом: Canon EOS 90D.

Октябрь 2023 г.



**Фото 33.** Выявленный объект культурного наследия «Троицкая церковь», расположенный по адресу: г. Кыштым, ул. Красноармейская, 1.

Автор съемки: Займогов А.И.

Съемка выполнена фотоаппаратом: Canon EOS 90D.

Октябрь 2023 г.



**Фото 34.** Выявленный объект культурного наследия «Троицкая церковь», расположенный по адресу: г. Кыштым, ул. Красноармейская, 1.

Арочные своды. Лепные карнизы.

Автор съемки: Займогов А.И.

Съемка выполнена фотоаппаратом: Canon EOS 90D.

Октябрь 2023 г.



**Фото 35.** Выявленный объект культурного наследия «Троицкая церковь», расположенный по адресу: г. Кыштым, ул. Красноармейская, 1.

Арочные своды. Лепные карнизы.

Автор съемки: Займогов А.И.

Съемка выполнена фотоаппаратом: Canon EOS 90D.

Октябрь 2023 г.



**Фото 36.** Выявленный объект культурного наследия «Троицкая церковь», расположенный по адресу: г. Кыштым, ул. Красноармейская, 1.

Автор съемки: Займогов А.И.

Съемка выполнена фотоаппаратом: Canon EOS 90D.

Октябрь 2023 г.



**Фото 37.** Выявленный объект культурного наследия «Троицкая церковь», расположенный по адресу: г. Кыштым, ул. Красноармейская, 1.

Автор съемки: Займогов А.И.

Съемка выполнена фотоаппаратом: Canon EOS 90D.

Октябрь 2023 г.



**Фото 38.** Выявленный объект культурного наследия «Троицкая церковь», расположенный по адресу: г. Кыштым, ул. Красноармейская, 1.

Парусный свод. Лепные карнизы.

Автор съемки: Займогов А.И.

Съемка выполнена фотоаппаратом: Canon EOS 90D.

Октябрь 2023 г.



**Фото 39.** Выявленный объект культурного наследия «Троицкая церковь», расположенный по адресу: г. Кыштым, ул. Красноармейская, 1.

Парусный свод. Лепные карнизы.

Автор съемки: Займогов А.И.

Съемка выполнена фотоаппаратом: Canon EOS 90D.

Октябрь 2023 г.





**Фото 40.** Выявленный объект культурного наследия «Троицкая церковь», расположенный по адресу: г. Кыштым, ул. Красноармейская, 1.

Автор съемки: Займогов А.И.

Съемка выполнена фотоаппаратом: Canon EOS 90D.

Октябрь 2023 г.



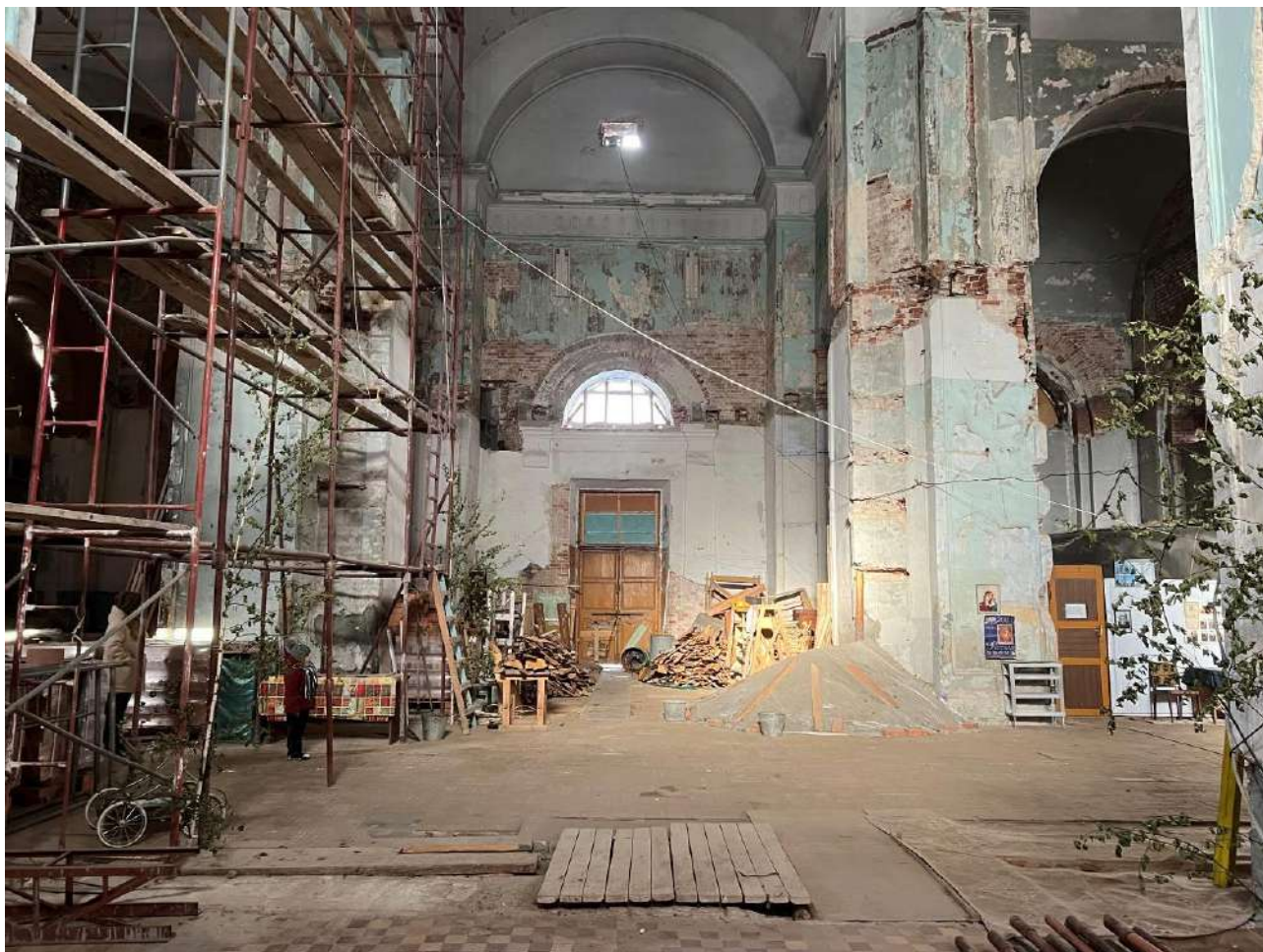
**Фото 41.** Выявленный объект культурного наследия «Троицкая церковь», расположенный по адресу: г. Кыштым, ул. Красноармейская, 1.

Парусный свод. Лепные карнизы.

Автор съемки: Займогов А.И.

Съемка выполнена фотоаппаратом: Canon EOS 90D.

Октябрь 2023 г.



**Фото 42.** Выявленный объект культурного наследия «Троицкая церковь», расположенный по адресу: г. Кыштым, ул. Красноармейская, 1.

Автор съемки: Займогов А.И.

Съемка выполнена фотоаппаратом: Canon EOS 90D.

Октябрь 2023 г.

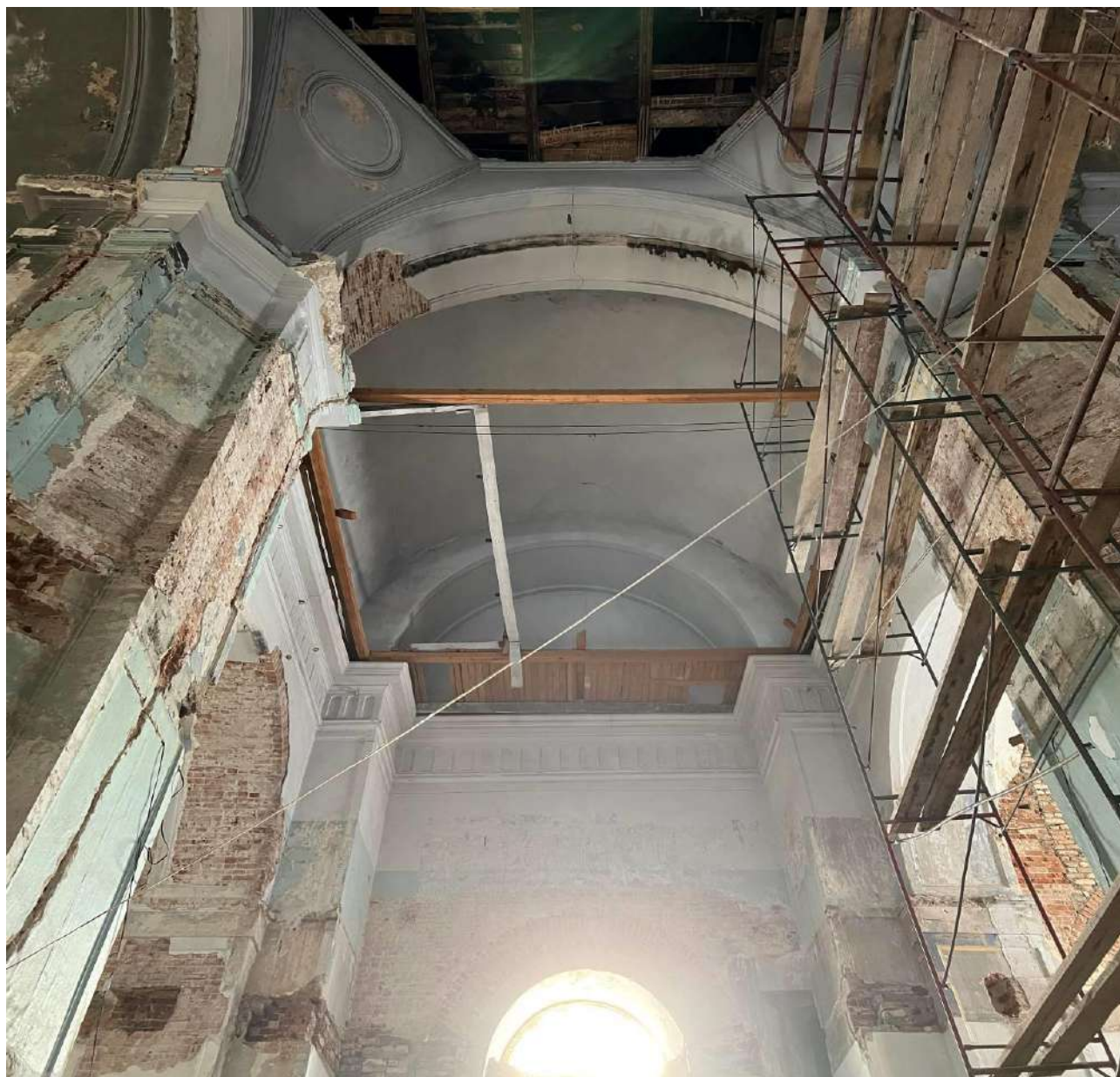


**Фото 43.** Выявленный объект культурного наследия «Троицкая церковь», расположенный по адресу: г. Кыштым, ул. Красноармейская, 1.

Автор съемки: Займогов А.И.

Съемка выполнена фотоаппаратом: Canon EOS 90D.

Октябрь 2023 г.



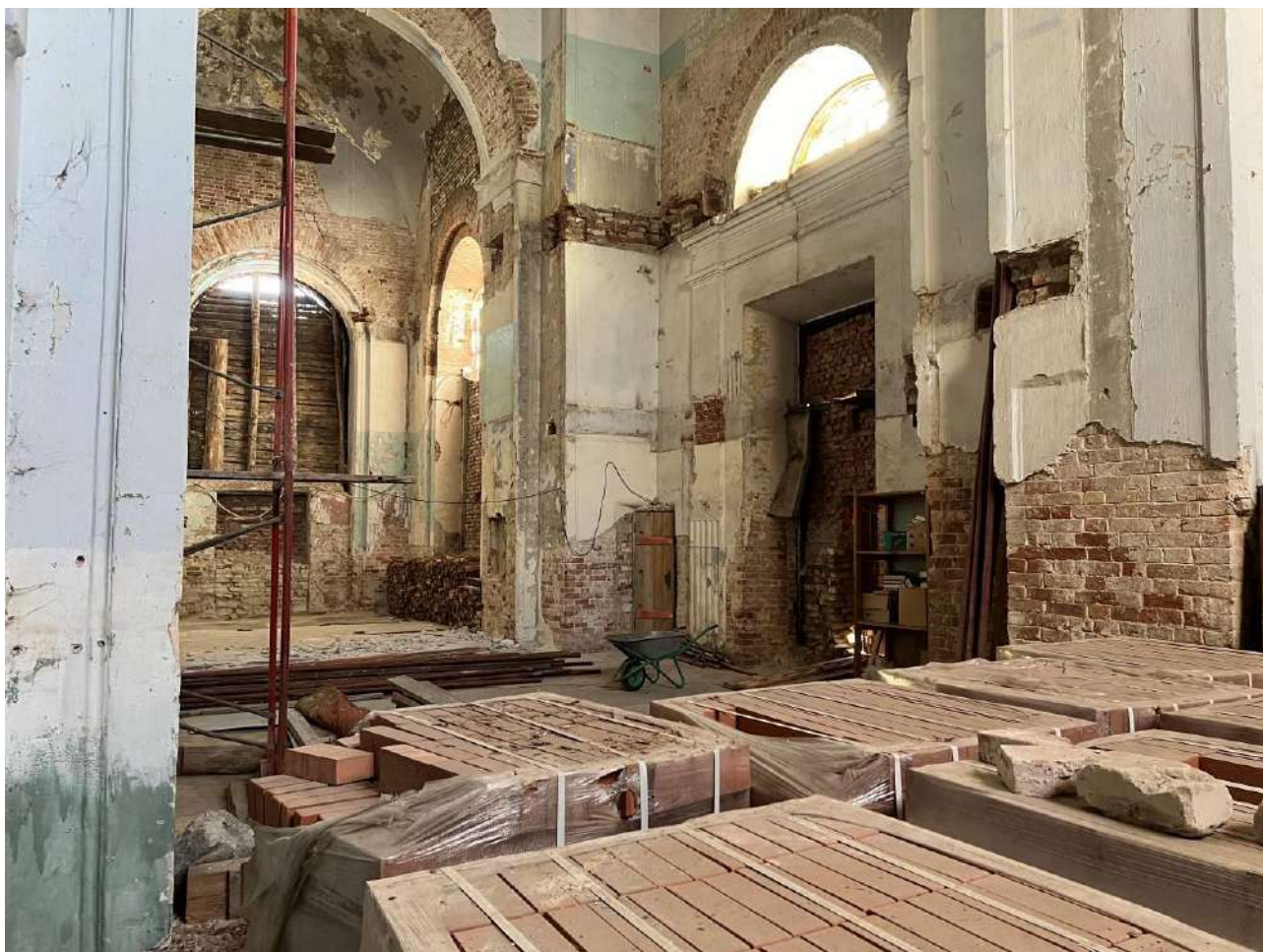
**Фото 44.** Выявленный объект культурного наследия «Троицкая церковь», расположенный по адресу: г. Кыштым, ул. Красноармейская, 1.

Арочные своды. Лепные карнизы.

Автор съемки: Займогов А.И.

Съемка выполнена фотоаппаратом: Canon EOS 90D.

Октябрь 2023 г.



**Фото 45.** Выявленный объект культурного наследия «Троицкая церковь», расположенный по адресу: г. Кыштым, ул. Красноармейская, 1.

Автор съемки: Займогов А.И.

Съемка выполнена фотоаппаратом: Canon EOS 90D.

Октябрь 2023 г.



**Фото 46.** Выявленный объект культурного наследия «Троицкая церковь», расположенный по адресу: г. Кыштым, ул. Красноармейская, 1.

Арочные своды. Лепные карнизы.

Автор съемки: Займогов А.И.

Съемка выполнена фотоаппаратом: Canon EOS 90D.

Октябрь 2023 г.



**Фото 47.** Выявленный объект культурного наследия «Троицкая церковь», расположенный по адресу: г. Кыштым, ул. Красноармейская, 1.

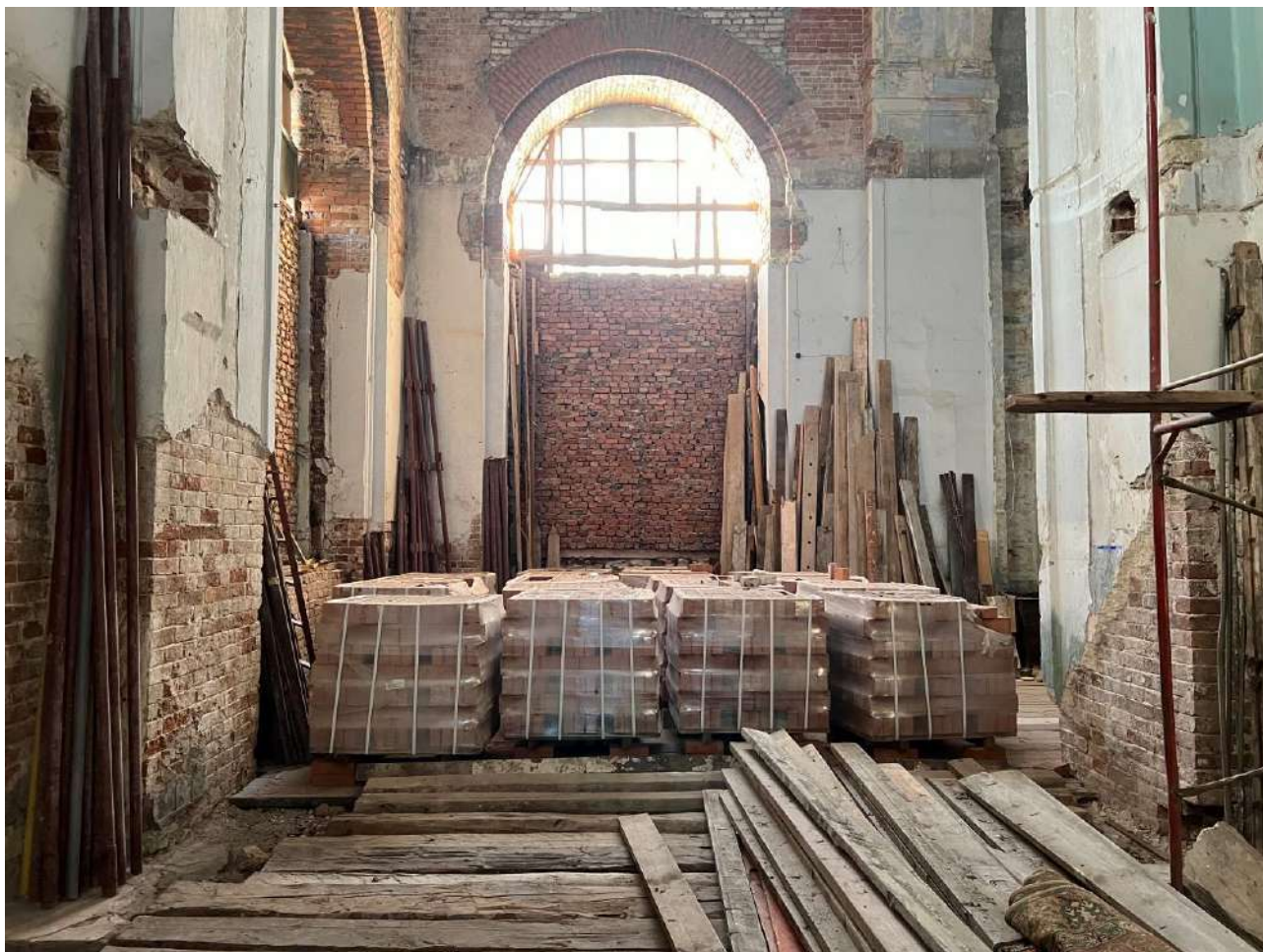
Лепные карнизы.

Автор съемки: Займогов А.И.

Съемка выполнена фотоаппаратом: Canon EOS 90D.

Октябрь 2023 г.





**Фото 48.** Выявленный объект культурного наследия «Троицкая церковь», расположенный по адресу: г. Кыштым, ул. Красноармейская, 1.

Автор съемки: Займогов А.И.

Съемка выполнена фотоаппаратом: Canon EOS 90D.

Октябрь 2023 г.



**Фото 49.** Выявленный объект культурного наследия «Троицкая церковь», расположенный по адресу: г. Кыштым, ул. Красноармейская, 1.

Автор съемки: Займогов А.И.

Съемка выполнена фотоаппаратом: Canon EOS 90D.

Октябрь 2023 г.



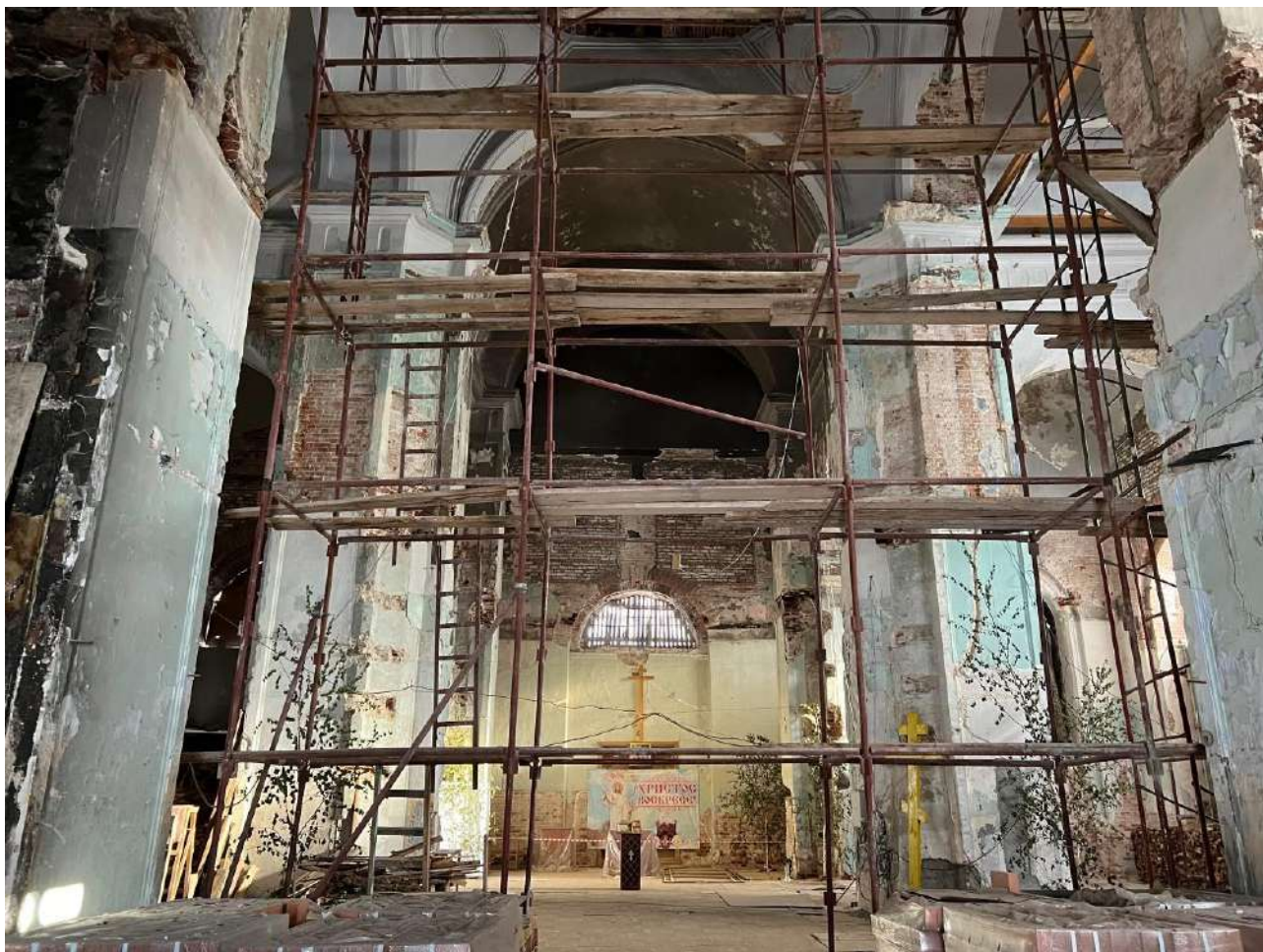
**Фото 50.** Выявленный объект культурного наследия «Троицкая церковь», расположенный по адресу: г. Кыштым, ул. Красноармейская, 1.

Парусный свод.

Автор съемки: Займогов А.И.

Съемка выполнена фотоаппаратом: Canon EOS 90D.

Октябрь 2023 г.



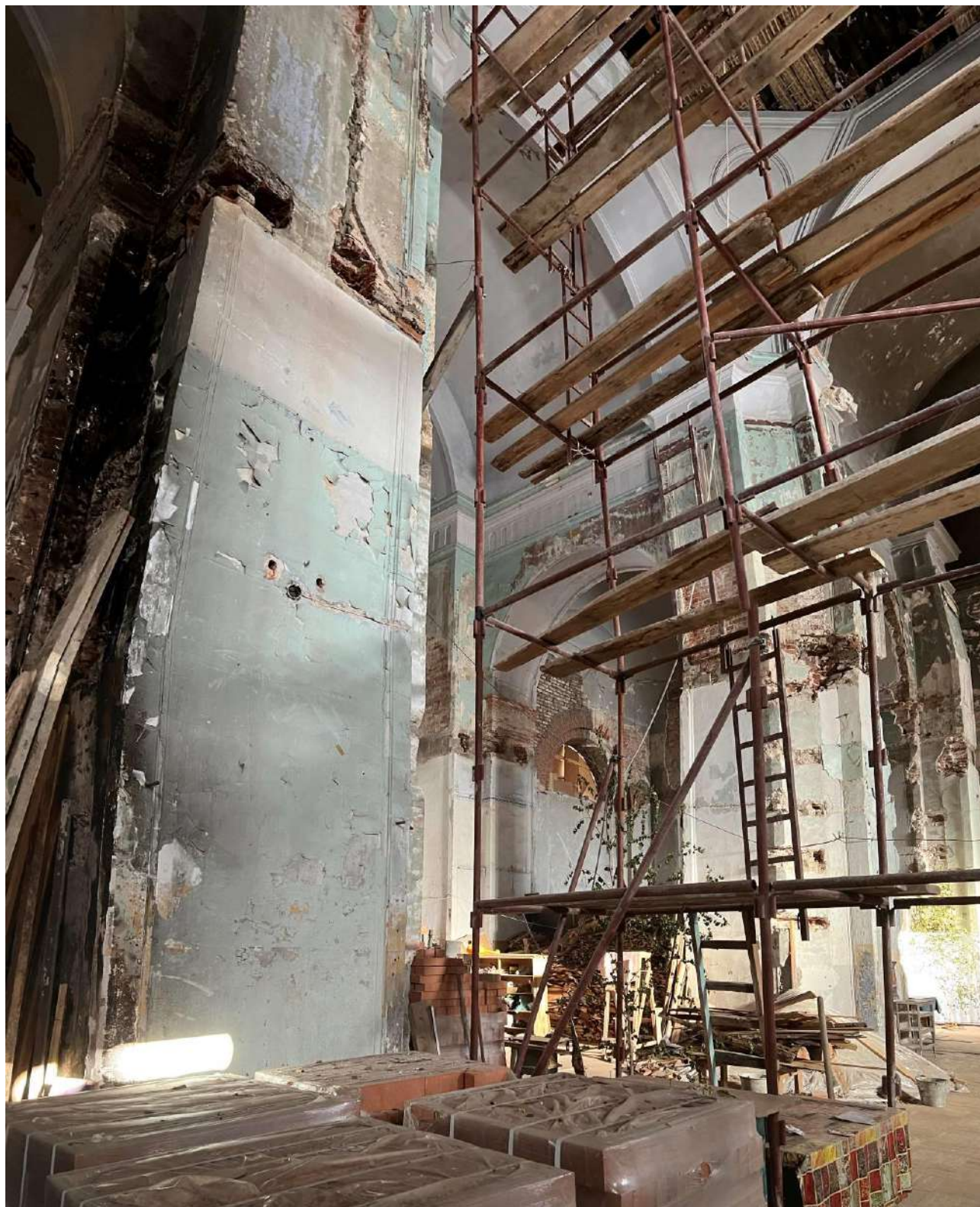
**Фото 51.** Выявленный объект культурного наследия «Троицкая церковь», расположенный по адресу: г. Кыштым, ул. Красноармейская, 1.

Лепные карнизы.

Автор съемки: Займогов А.И.

Съемка выполнена фотоаппаратом: Canon EOS 90D.

Октябрь 2023 г.



**Фото 52.** Выявленный объект культурного наследия «Троицкая церковь», расположенный по адресу: г. Кыштым, ул. Красноармейская, 1.

Автор съемки: Займогов А.И.

Съемка выполнена фотоаппаратом: Canon EOS 90D.

Октябрь 2023 г.



**Фото 53.** Выявленный объект культурного наследия «Троицкая церковь», расположенный по адресу: г. Кыштым, ул. Красноармейская, 1.

Лепные карнизы.

Автор съемки: Займогов А.И.

Съемка выполнена фотоаппаратом: Canon EOS 90D.

Октябрь 2023 г.



**Фото 54.** Выявленный объект культурного наследия «Троицкая церковь», расположенный по адресу: г. Кыштым, ул. Красноармейская, 1.

Лепные карнизы.

Автор съемки: Займогов А.И.

Съемка выполнена фотоаппаратом: Canon EOS 90D.

Октябрь 2023 г.



**Фото 55.** Выявленный объект культурного наследия «Троицкая церковь», расположенный по адресу: г. Кыштым, ул. Красноармейская, 1.

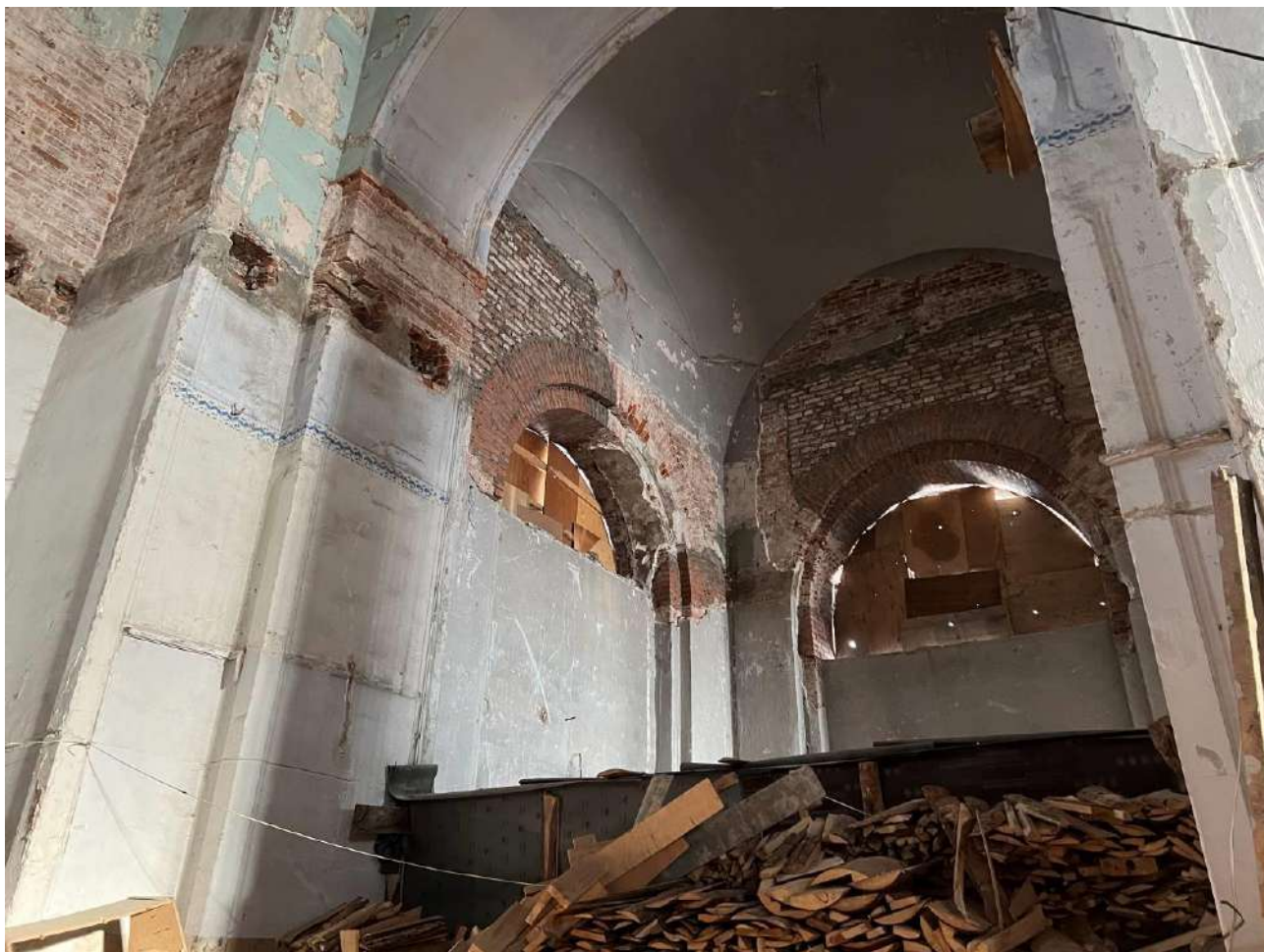
Парусный свод. Лепные карнизы.

Автор съемки: Займогов А.И.

Съемка выполнена фотоаппаратом: Canon EOS 90D.

Октябрь 2023 г.





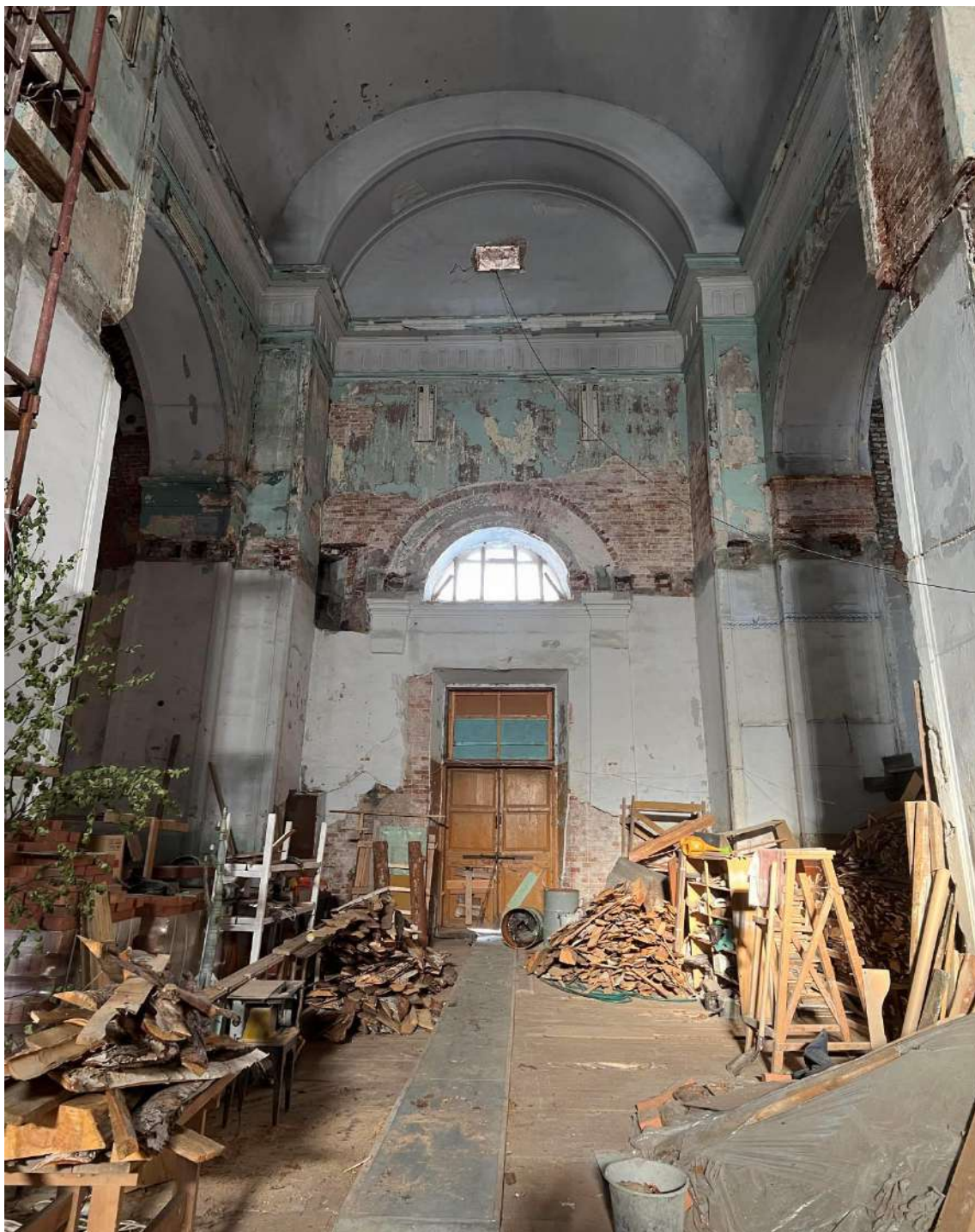
**Фото 56.** Выявленный объект культурного наследия «Троицкая церковь», расположенный по адресу: г. Кыштым, ул. Красноармейская, 1.

Парусный свод. Лепные карнизы.

Автор съемки: Займогов А.И.

Съемка выполнена фотоаппаратом: Canon EOS 90D.

Октябрь 2023 г.



**Фото 57.** Выявленный объект культурного наследия «Троицкая церковь», расположенный по адресу: г. Кыштым, ул. Красноармейская, 1.

Арочные своды. Лепные карнизы.

Автор съемки: Займогов А.И.

Съемка выполнена фотоаппаратом: Canon EOS 90D.

Октябрь 2023 г.



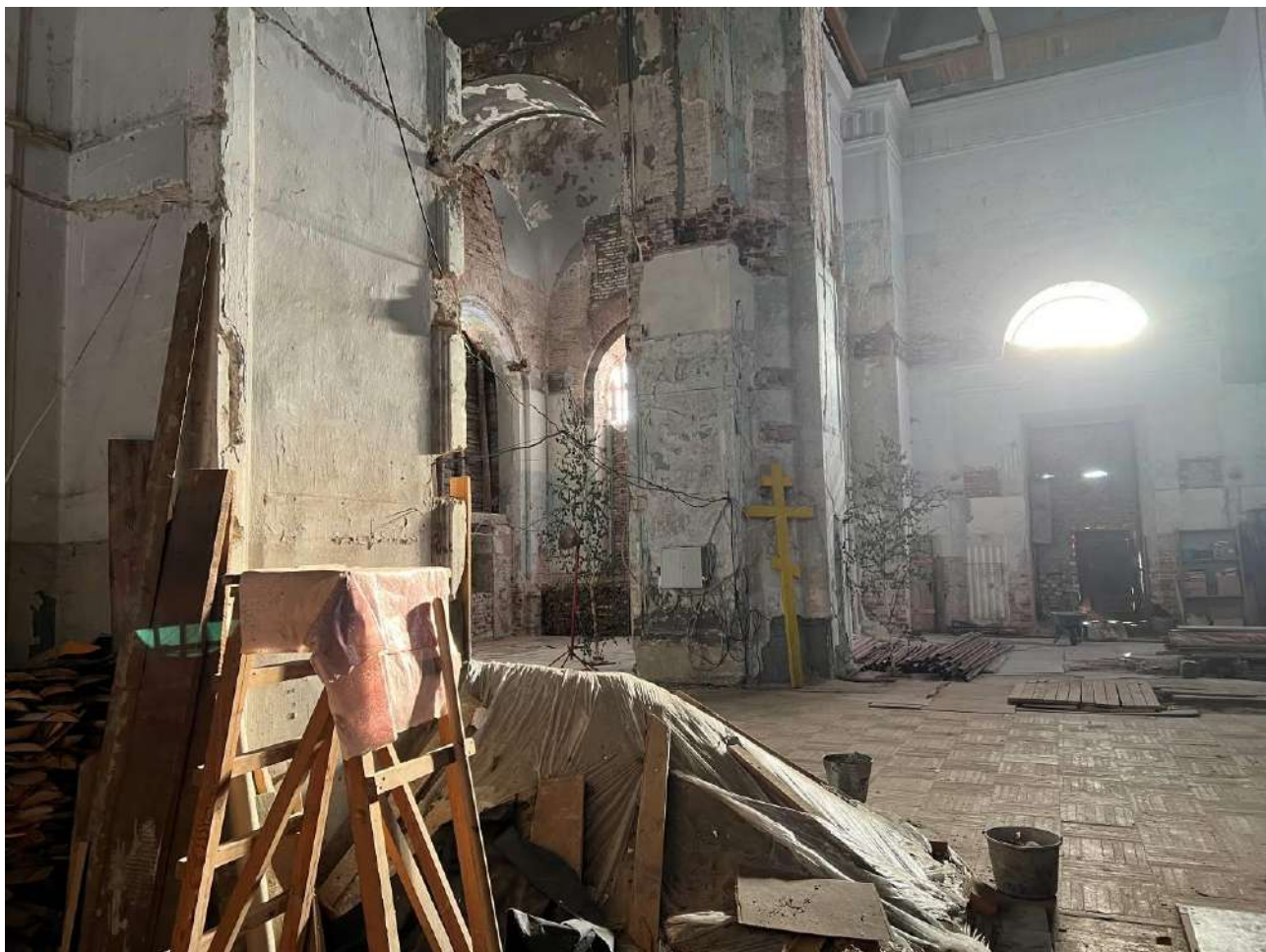
**Фото 58.** Выявленный объект культурного наследия «Троицкая церковь», расположенный по адресу: г. Кыштым, ул. Красноармейская, 1.

Арочные своды. Лепные карнизы.

Автор съемки: Займогов А.И.

Съемка выполнена фотоаппаратом: Canon EOS 90D.

Октябрь 2023 г.



**Фото 59.** Выявленный объект культурного наследия «Троицкая церковь», расположенный по адресу: г. Кыштым, ул. Красноармейская, 1.

Автор съемки: Займогов А.И.

Съемка выполнена фотоаппаратом: Canon EOS 90D.

Октябрь 2023 г.

## ПРОЕКТ

**предмета охраны объекта культурного наследия «Троицкая церковь» расположенный по адресу: г. Кыштым, ул. Красноармейская, 1**

### 1. Описание объекта

Свято-Троицкая церковь была второй по времени строительства в поселке Верхне-Кыштымского завода. Строилась она в рекордно короткие сроки для того времени с 1847 по 1849 года из дикого камня и кирпича на северной стороне завода, на самом берегу заводского пруда. В музее машиностроительного завода и поныне хранится чугунная плита с указанием даты постройки церкви.

Автором проекта является Константин Тон (1794-1881) - русский архитектор с немецкой фамилией, основоположник "русского византийского стиля". Кстати и Храм Христа Спасителя в Москве - его работа. К.Тон был в фаворе у Николая Первого и были разосланы по епархиям рекомендации строить храмы именно в русско-византийском стиле.

Трехпрестольная каменная единоверческая церковь построена в основном на средства купца первой гильдии, потомственного гражданина города Екатеринбурга, управляющего Верхне-Кыштымским железодельным заводом Тита Поликарповича Зотова. Владелец завода был коренным старообрядцем, поэтому церковь строилась как староверческая. На ней долго не разрешалось устанавливать кресты. Только после личной встречи царя Александра I с Г.Ф. Зотовым было получено высочайшее разрешение на их установку. Церковь была освящена в честь Святой Троицы.

В 1857 году Пермской епархией был официально утвержден единоверческий приход (т.е. в него вошли верующие, отпавшие от православия, но потом пожелавшие оставить раскол и присоединиться к православной церкви на правах единоверия), куда были приписаны рабочие Верхне - и Нижне-Кыштымских заводов, жители села Губернского, Сак-Елгинского выселка - всего около 1500 душ обоего пола.

Богослужение в церкви продолжались и после октября 1917 года, и после освобождения Урала от колчаковцев в 1919 году. Где-то в конце 1920-х - начале 1930-х годов она была закрыта.

Само же здание некоторое время пустовало. В 1930-е годы колокола были сняты, купольные барабаны разрушены и храм изменил свой облик.

Затем было передано механическому заводу, где был организован клуб, в котором проходили торжественные заседания, и использовалось под молодежное рабочее общежитие.

В 1934 году в этой церкви расположился заводской клуб и кинотеатр при нем, которому было присвоено имя С.М. Кирова. Позднее в клубе организовался заводской музей.

15 ноября 2005 года было совершено освещение и возвращение Свято-Троицкого храма православной церкви. С 2013 года происходил демонтаж ненужных перегородок, этажа, проводилась подготовка к реставрации. В 2016 году начались строительные работы. Это восстановление арок, возведение барабанов, то есть возврат исторического пространства.

## **2. Анализ современной градостроительной ситуации**

Объект расположен у восточного берега городского пруда вдоль улицы Красноармейская. Инфраструктура исследуемой территории в части пешеходных тротуаров недостаточно организована вдоль улицы Красноармейская. Специализированная инфраструктура для велосипедистов и маломобильных групп населения не развита. На исследуемой территории отсутствуют общедоступные парковки. Рельеф с естественным понижением в юго-западном направлении к городскому пруду. Наивысшая точка территории расположена вдоль улицы Красноармейская и составляет 256 метров над уровнем моря, наименьшая вдоль берега пруда – 252 метров. Застройка территории представлена преимущественно жилыми малоэтажными частными домами с приусадебными участками, выстроенными вдоль улицы Красноармейская.

Сохранность условий визуального восприятия объекта в его историко-градостроительной и природной среде обеспечивается трассировкой улицы Красноармейская, а также пешеходными маршрутами с внутривдворовой территории. Визуальное восприятие вблизи фасадов не затруднено.

## **3. Выводы по результатам комплексных исследований**

При проведении историко-культурных и градостроительных исследований было выявлено, что рассматриваемый объект сохранил свое историческое местоположение и основные исторические объемно-пространственные характеристики.

На основании анализа архивных исторических данных и проведенного визуального осмотра объекта культурного наследия были определены сохранившиеся элементы исторического декоративного фасадного убранства.

**Таким образом, на основании проведенных комплексных исследований в предмет охраны объекта культурного наследия рекомендуется включить:**

### **1. Градостроительные характеристики**

– Историческое местоположение объекта в градостроительной среде – Челябинская область, город Кыштым, у восточного берега городского пруда вдоль улицы Красноармейская.

– Композиционная значимость – высотная доминанта.

### **2. Архитектурные и конструктивные характеристики**

– Конфигурация и габаритные размеры памятника.

Кирпичный одноярусный четырехстолпный, трехпрестольный храм, в плане равноконечный греческий крест с примыкающими к нему угловыми объемами.

### **3. Композиционное и архитектурно-художественное оформление**

#### **Восточный фасад:**

- Глухой арочный центральный портал, выделенный пилястрами в выступающем объеме;
- Арочное завершение выступающего объема;
- Боковые арочные ниши выступающего объема;
- Арочные проемы примыкающих объемов;
- Угловые пилястры примыкающих объемов;
- Многоступенчатый венчающий карниз;
- Угловые пилястры выступающего объема.

#### **Южный фасад:**

- Арочный центральный углубленный портал, выделенный двумя колоннами;
- Кессоны в арке портала;
- Угловые пилястры выступающего объема;
- Арочное завершение выступающего объема;
- Боковые арочные ниши выступающего объема;
- Арочные проемы примыкающих объемов;
- Угловые пилястры примыкающих объемов;
- Многоступенчатый венчающий карниз;

#### **Западный фасад:**

- Арочный центральный углубленный портал, выделенный двумя колоннами;
- Кессоны в арке портала;
- Угловые пилястры выступающего объема;
- Арочное завершение выступающего объема;
- Боковые арочные ниши выступающего объема;
- Арочные проемы примыкающих объемов;
- Угловые пилястры примыкающих объемов;
- Многоступенчатый венчающий карниз;

#### **Северный фасад:**

- Арочный центральный углубленный портал, выделенный двумя на треть каннелированными колоннами;
- Кессоны в арке портала;
- Угловые пилястры;

- Арочное завершение выступающего объема;
- Боковые арочные ниши выступающего объема;
- Арочные проемы примыкающих объемов;
- Угловые пилястры примыкающих объемов;
- Многоступенчатый венчающий карниз.

**Интерьер:**

- Лепные карнизы;
- Пилястры, выделяющие входные проемы;

**Конструктивные особенности:**

- парусные своды примыкающих объемов;
- арочные своды между столпами.



**4. Материалы**

Лицевой кирпич в отделке капитальных кирпичных стен, оштукатуривание и окраска; лепной фасадный декор.



**Утверждаемая часть предмета охраны объекта культурного наследия «Троицкая церковь», расположенного по адресу: г. Кыштым, ул. Красноармейская, 1.**

№ п/п	Видовая принадлежность предмета охраны	Предмет охраны	Фотофиксация
1.1	Градостроительные характеристики.	Историческое местоположение объекта в градостроительной среде. Челябинская область, город Кыштым, у восточного берега городского пруда вдоль улицы Красноармейская.	
1.2		Объемно-пространственная композиция. Композиционная значимость – высотная доминанта.	
2	Объемно-планировочное решение. Конфигурация и габаритные размеры памятника	Кирпичный одноярусный четырехстолпный, трехпрестольный храм, в плане равноконечный греческий крест с примыкающими к нему угловыми объёмами.	

3.1	Композиционное и архитектурно-художественное оформление	<p><b>Восточный фасад:</b></p> <ul style="list-style-type: none"> <li>– Глухой арочный центральный портал, выделенный пилястрами в выступающем объеме;</li> <li>– Арочное завершение выступающего объема;</li> <li>– Многоступенчатый венчающий карниз;</li> <li>– Угловые пилястры.</li> </ul>	
3.2		<ul style="list-style-type: none"> <li>– Боковые арочные ниши выступающего объема;</li> </ul>	

3.3

- Арочные проемы примыкающих объемов;
- Угловые пилястры примыкающих объемов.





3.4

**Южный фасад:**

- Арочный центральный углубленный портал, выделенный двумя колоннами;
- Кессоны в арке портала;
- Арочное завершение выступающего объема;
- Многоступенчатый венчающий карниз;



3.5		<ul style="list-style-type: none"><li>– Боковые арочные ниши выступающего объема;</li><li>– Арочные проемы примыкающих объемов;</li></ul>	 A photograph showing the interior of a brick structure. On the left, there is a large arched window with wooden shutters. To its right, a side arched niche is visible, partially covered in peeling green paint. The brickwork is aged and shows signs of wear.
3.6		<ul style="list-style-type: none"><li>– Угловые пилястры выступающего объема;</li><li>– Угловые пилястры примыкающих объемов;</li></ul>	 A photograph showing the exterior of a brick wall. A prominent corner pilaster is visible on the right side. Below it, there is an arched window with wooden shutters. The brickwork is weathered, and there are patches of peeling paint, including green and white.

3.7

**Западный фасад:**

- Арочный центральный углубленный портал, выделенный двумя колоннами;
- Кессоны в арке портала;
- Угловые пилястры выступающего объема;
- Многоступенчатый венчающий карниз;
- Арочное завершение выступающего объема;



3.8

- Боковые арочные ниши выступающего объема;
- Арочные проемы примыкающих объемов;
- Угловые пилястры примыкающих объемов.





3.9

**Северный фасад:**



- Арочный центральный углубленный портал, выделенный двумя на треть каннелированными колоннами;
- Кессоны в арке портала;
- Угловые пилястры выступающего объема;
- Арочное завершение выступающего объема;
- Многоступенчатый венчающий карниз.





3.10		<ul style="list-style-type: none"><li>– Боковые арочные ниши выступающего объема;</li><li>– Арочные проемы примыкающих объемов;</li><li>– Угловые пилястры примыкающих объемов;</li></ul>	
3.11		<p><b>Интерьер:</b></p> <ul style="list-style-type: none"><li>– Лепные карнизы;</li></ul>	

3.12		– Пиллястры, выделяющие входные проемы;	
3.13		<b>Конструктивные особенности:</b> – парусные своды примыкающих объемов;	

3.14		– арочные своды между столпами.	
4.1	Материалы	Лицевой кирпич в отделке капитальных кирпичных стен, оштукатуривание и окраска; лепной фасадный декор.	

## ПРОЕКТ

**границ территории объекта культурного наследия «Троицкая церковь», расположенного по адресу: г. Кыштым, ул. Красноармейская, 1.**

### Проектные решения

Границы территории устанавливаются на фактическое местоположение объекта культурного наследия с учетом сведений из ЕГРН. Граница проходит по контуру благоустроенной площадки вокруг объекта культурного наследия.



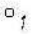

### Описание местоположения характерных (поворотных) точек границ территории объекта культурного наследия.

Сведения о местоположении границ объекта					
1. Система координат МСК-74 (зона 2)					
2. Сведения о характерных точках границ объекта					
Обозначение характерных точек границ	Координаты, м		Метод определения координат характерной точки	Средняя квадратическая погрешность положения характерной точки (Mt), м	Описание обозначения точки на местности (при наличии)
	X	Y			
1	2	3	4	5	6
1	667254,62	2268660,97	аналитический	0,1 м	-
2	667259,40	2268698,31	аналитический	0,1 м	-
3	667221,40	2268703,17	аналитический	0,1 м	-
4	667216,62	2268665,83	аналитический	0,1 м	-
1	667254,62	2268660,97	аналитический	0,1 м	-



Масштаб 1:500

**Условные обозначения:**

- 
Объект культурного наследия «Троицкая церковь», расположенный по адресу: г. Кыштым, Ул. Красноармейская, 1
- 
Территория объекта культурного наследия
- 
Номер характерной (поворотной) точки границ территории объекта культурного наследия
- 
Границы земельных участков, зарегистрированные в ЕГРН

### **Режим использования территории объекта культурного наследия.**

В границах территории объекта культурного наследия разрешается:

- 1) проведение работ по сохранению Объекта;
- 2) ведение хозяйственной деятельности, не противоречащей требованиям обеспечения сохранности Объекта и позволяющей обеспечить функционирование Объекта в современных условиях;
- 3) строительство, ремонт, реконструкция подземных инженерных коммуникаций для обеспечения функционирования Объекта с последующим восстановлением нарушенных участков поверхности земли;
- 4) проведение работ по благоустройству территории, направленных на формирование близкого к историческому контексту восприятия Объекта;
- 5) размещение малых архитектурных форм и информационных объектов, не противоречащих условиям зрительного восприятия Объекта;
- 6) проведение мероприятий по обеспечению пожарной и экологической безопасности Объекта;
- 7) устройство архитектурной подсветки Объекта и его территории.

В границах территории объекта культурного наследия запрещается:

- 1) строительство объектов капитального строительства и увеличение объемно-пространственных характеристик существующих объектов капитального строительства;
- 2) проведение земляных, строительных, мелиоративных и иных работ, за исключением работ по сохранению объекта культурного наследия или его отдельных элементов, сохранению историко-градостроительной или природной среды объекта культурного наследия;
- 3) размещение некапитальных строений и сооружений, кроме временных, необходимых для проведения работ по сохранению Объекта;
- 4) хозяйственная или иная деятельность, ведущая к разрушению, искажению внешнего облика Объекта, нарушающая целостность Объекта и создающая угрозу его повреждения, разрушения или уничтожения;
- 5) строительство наземных и воздушных инженерных коммуникаций, кроме временных, необходимых для проведения работ по сохранению Объекта;
- 6) установка рекламных конструкций за исключением рекламных конструкций, разрешенных в соответствии с пунктом 3 статьи 35,1 Федерального закона от 25,06,2002 № 73-ФЗ «Об объектах культурного наследия (памятниках истории и культуры) народов Российской Федерации»;
- 7) создание разрушающих вибрационных нагрузок динамическим воздействием на грунты.