

**АКТ**  
**государственной историко-культурной экспертизы**  
**выявленного объекта культурного наследия в целях обоснования целесообразности**  
**включения такого объекта в единый государственный реестр объектов культурного**  
**наследия (памятников истории и культуры) народов Российской Федерации**  
**«Здание школы № 1, где располагался эвакуогоспиталь», расположенного по адресу: Че-**  
**лябинская обл., г. Юрюзань, ул. Советская, 96.**



Челябинская обл., г. Юрюзань

2023 г.

Настоящий Акт государственной историко-культурной экспертизы составлен в соответствии с Федеральным законом от 25 июня 2002 г. № 73-ФЗ «Об объектах культурного наследия (памятниках истории и культуры) народов Российской Федерации» (далее – Федеральный закон), Положением о государственной историко-культурной экспертизе, утвержденным постановлением Правительства Российской Федерации от 15 июля 2009 г.

№569 (далее – Положение), для обоснования вывода экспертизы об обоснованности (положительное заключение) или необоснованности (отрицательное заключение) включения объекта культурного наследия в реестр (Положение, п. 20 а) в целях обоснования включения объекта культурного наследия в реестр, определения категории историко-культурного значения объекта культурного наследия (Федеральный закон, статья 28).

В соответствии с пунктом 11 указанного выше Положения экспертиза проводится одним экспертом.

**Дата начала проведения экспертизы:** 1 октября 2023 года.

**Дата окончания проведения экспертизы:** 1 ноября 2023 года

**Место проведения экспертизы:** Челябинская обл., г. Юрюзань

**Сведения о заказчике экспертизы:**

Наименование	ИП Займогов Александр Игоревич
ИНН, ОГРН	ИНН 661705657377 ОГРН 321665800117621

**Сведения об исполнителе экспертизы:**

<b>Фамилия, имя и отчество</b>	<b>Николаева Вероника Николаевна</b>
Образование	высшее
Специальность	архитектор
Ученая степень	нет
Стаж работы	22 года
Место работы и должность	главный архитектор проекта ООО «АВЕРО ГРУП»
Решение уполномоченного органа по аттестации экспертов на проведение экспертизы с указанием объектов экспертизы	приказ Министерства культуры Российской Федерации от 30.08.2023 № 2519:  <ul style="list-style-type: none"> <li>• <u>выявленные объекты культурного наследия в целях обоснования целесообразности включения данных объектов в реестр;</u></li> <li>• документы, обосновывающие включение объектов культурного наследия в реестр;</li> </ul>

	<ul style="list-style-type: none"> <li>• документы, обосновывающие отнесение объекта культурного наследия к историко-культурным заповедникам, особо ценным объектам культурного наследия народов Российской Федерации либо объектам всемирного культурного и природного наследия;</li> <li>• проектная документация на проведение работ по сохранению объектов культурного наследия;</li> <li>• документация, обосновывающая границы защитной зоны объекта культурного наследия;</li> <li>• проекты зон охраны объекта культурного наследия.</li> </ul>
--	---

#### **Информация об ответственности за достоверность сведений:**

Я, нижеподписавшийся, эксперт государственной историко-культурной экспертизы Николаева Вероника Николаевна, признаю свою ответственность за соблюдение принципов проведения государственной историко-культурной экспертизы, установленных статьей 29 Федерального закона от 25.06.2002г. № 73-ФЗ «Об объектах культурного наследия (памятниках истории и культуры) народов Российской Федерации», Положением о государственной историко-культурной экспертизе, утвержденным постановлением Правительства Российской Федерации от 15 июля 2009 г. № 569 и отвечаю за достоверность сведений, изложенных в настоящем заключении экспертизы.

Настоящим подтверждаю, что предупрежден об уголовной ответственности за дачу заведомо ложных сведений по статье 307 Уголовного кодекса Российской Федерации, содержание которой мне известно и понятно.

#### **Отношения эксперта и Заказчика экспертизы.**

Эксперт:

- не имеют родственных связей с Заказчиком экспертизы (далее - Заказчик) (его должностными лицами, работниками);
- не состоят в трудовых отношениях с Заказчиком;
- не имеют долговых или иных имущественных обязательств перед Заказчиком;
- не владеют ценными бумагами, акциями (долями участия, паями в уставных капиталах) Заказчика;
- не заинтересованы в результатах исследований и решений, вытекающих из настоящего заключения экспертизы, с целью получения выгоды в виде денег, ценностей, иного имущества, услуг имущественного характера или имущественных прав для себя или третьих лиц.

#### **Правовые основания для проведения экспертизы:**

1. Федеральный закон от 25 июня 2002 года № 73-ФЗ «Об объектах культурного наследия (памятниках истории и культуры) народов Российской Федерации»;
2. Закон Челябинской области от 12 мая 2015 года N 168-ЗО «Об объектах культурного наследия (памятниках истории и культуры) в Челябинской области»
3. Положение о государственной историко-культурной экспертизе, утвержденное постановлением Правительства Российской Федерации от 15 июля 2009 года № 569;
4. Положение о едином государственном реестре объектов культурного наследия (памятников истории и культуры) народов Российской Федерации, утвержденное приказом Министерства культуры Российской Федерации от 3 октября 2011 года № 954;
5. Требования к составлению проектов границ территории объектов культурного наследия, утвержденные приказом Министерства культуры Российской Федерации от 4 июня 2015 года № 1745;
6. Порядок проведения работ по выявлению объектов, обладающих признаками объекта культурного наследия, и государственному учету объектов, обладающих признаками объекта культурного наследия, утвержденный приказом Министерства культуры Российской Федерации от 2 июля 2015 года № 1905;
7. Порядок определения предмета охраны объекта культурного наследия, включенного в единый государственный реестр объектов культурного наследия (памятников истории и культуры) народов Российской Федерации в соответствии со статьей 64 Федерального закона от 25 июня 2002 года № 73-ФЗ «Об объектах культурного наследия (памятниках истории и культуры) народов Российской Федерации», утвержденный приказом Министерства культуры Российской Федерации от 13 января 2016 года № 28.

### **Цели экспертизы**

Обоснование целесообразности включения в единый государственный реестр объектов культурного наследия (памятников истории и культуры) народов Российской Федерации выявленного объекта культурного наследия «Здание школы № 1, где располагался эвакогоспиталь», расположенного по адресу: Челябинская обл., г. Юрюзань, ул. Советская, 96.

### **Объекты экспертизы**

- Выявленный объект культурного наследия «Здание школы № 1, где располагался эвакогоспиталь», расположенный по адресу: Челябинская обл., г. Юрюзань, ул. Советская, 96;
- Документы, обосновывающие включение в единый государственный реестр объектов культурного наследия (памятников истории и культуры) народов Российской Федерации выявленного объекта культурного наследия «Здание школы № 1, где располагался эвакогоспиталь» расположенный по адресу: Челябинская обл., г. Юрюзань, ул. Советская, 96.

### **Перечень документов, представленных Заказчиком**

- Копия приказа о включении объекта в перечень выявленных объектов культурного наследия Челябинской области, представляющих историческую, художественную или иную ценность, объектов, обладающих признаками объекта культурного наследия.
- Выписка из Единого государственного реестра недвижимости об объекте недвижимости.

#### **Сведения об обстоятельствах, повлиявших на процесс проведения и результаты экспертизы**

Обстоятельства, повлиявшие на процесс проведения и результаты проведения экспертизы, отсутствуют.

#### **Сведения о проведенных исследованиях в рамках экспертизы (примененные методы, объем и характера выполненных работ, результаты)**

- Сбор сведений о земельных участках и объектах недвижимости в границах исследуемой территории;
- Ознакомление с объектом экспертизы, изучение документов, представленных Заказчиком экспертизы;
- Визуальный осмотр (натурное обследование) и фотофиксация Объекта и его территории;
- Сбор и анализ архивных, библиографических, научно-исследовательских материалов по рассматриваемому объекту и прилегающей к нему территории;
- Анализ собранных сведений и материалов;
- Разработка предмета охраны рассматриваемого объекта;
- Разработка границ территории рассматриваемого объекта, разработка режимов использования земель и требований к градостроительным регламентам в границах территории рассматриваемого объекта;
- Консультирование с заказчиком экспертизы по содержательным вопросам относительно объекта экспертизы;
- Формулирование вывода экспертизы, составление заключения экспертизы в виде Акта государственной историко-культурной экспертизы.

#### **Факты и сведения, выявленные и установленные в результате проведенных исследований.**

- Исторические сведения об объекте

Двухэтажное кирпичное здание было построено в начале 1941 года под новую среднюю школу. В начале июля 1941 года было решено передать это здание эвакогоспиталю №3128 (в/ч 20014). В этом госпитале прошли лечение сотни бойцов и командиров Красной Армии. 20 сентября 1943 года эвакогоспиталь выехал из г. Юрюзань в сторону фронта.

В настоящий момент здание является частью общественной застройки города. В нем располагается школа.

– Современная градостроительная ситуация

Объект расположен в центральной части города Юрюзань, в квартале, ограниченном улицами Советская, Ильи Тараканова, Зайцева, пер. Чернышевского.

Окружающая застройка имеет среднюю плотность. Этажность застройки в квартале варьируется от 1 до 5 этажей. Застройка представлена преимущественно современными зданиями. В квартале расположены объекты жилого, общественного, административного и образовательного назначения. Застройка в квартале преимущественно периметрального типа.

Прилегающие к рассматриваемому участку кварталы наполнены преимущественно жилыми и общественными объектами. Этажность застройки варьируется от 1 до 3 этажей.

Транспортная ситуация на рассматриваемой территории благоприятная: рядом с объектом присутствуют организованные общедоступные парковки по ул. Советская. Движение общественного транспорта осуществляется с улицы Советская. Ближайший остановочный пункт располагается в 20 м. от объекта. С данной остановки общественного транспорта идет посадка на маршрутное такси 8, 425. Наиболее активное пешеходное движение характерно для рассматриваемой части города вдоль улицы Советская.

Инфраструктура исследуемой территории не организована в плане городского благоустройства. Специализированная инфраструктура для велосипедистов и маломобильных групп населения не развита.

Рельеф в квартале естественный, имеет спокойный характер.

Исследуемый квартал является элементом планировочной структуры города Юрюзань. Планировочная структура квартала сохранила исторические очертания и подлежит сохранению.

– Визуальное восприятие объекта

Сохранность условий визуального восприятия объекта в его историко-градостроительной и природной среде обеспечивается пешеходными маршрутами зрительного восприятия в канале улицы Советская, а также с прилегающей к Объекту территории.

Объект расположен на северной стороне ул. Советская, объект выделяется на фоне прочей застройки при визуальном восприятии. Восприятие Объекта обеспечивается озеленённой благоустроенной территорией вокруг него, архитектурно-планировочная структурой, которой выделяет рассматриваемый объект в композиции улицы Советская.

– Объект представляет собой двухэтажное кирпичное прямоугольное в плане здание с вальмовой крышей.

Южный фасад решен в 18 оконных осей. Окна с прямоугольной перемычкой. На юго-западном углу фасада располагается мемориальная табличка.

Западный фасад решен в три оконные оси. Окна с прямоугольной перемычкой.

**Сведения о наименовании объекта**

«Здание школы № 1, где располагался эвакогоспиталь»

**Сведения о времени возникновения или дате создания объекта, датах основных изменений (перестроек) данного объекта и (или) датах связанных с ним исторических событий 1941-1943 г.**

**Сведения о местонахождении объекта**

Челябинская обл., г. Юрюзань, ул. Советская, 96

**Сведения о категории историко-культурного значения объекта**

Выявленный объект культурного наследия.

**Сведения о виде объекта**

Памятник.

**Сведения о границах территории объекта, включая текстовое и графическое описание местоположения этих границ, перечень координат характерных точек этих границ в системе координат, установленной для ведения государственного кадастра объектов недвижимости**

Границы территории не утверждены; описание границ территории разработано в составе настоящей экспертизы и представлено в приложениях к настоящему акту экспертизы.

**Фотографическое (графическое) изображение объекта**

Современная фотофиксация объекта представлена в приложении.

**Перечень документов и материалов, собранных и полученных при проведении экспертизы:**

Материалы фотофиксации рассматриваемого объекта (дата выполнения фотофиксации октябрь 2023 г.)

**Перечень специальной, технической и справочной литературы, использованной при проведении экспертизы:**

**Методические пособия, включая законодательные и подзаконные акты:**

1. Национальный стандарт РФ ГОСТ Р 55528-2013 «Состав и содержание научно-проектной документации по сохранению объектов культурного наследия. Памятники истории и культуры. Общие требования», утвержденный приказом Федерального агентства по техническому регулированию и метрологии от 28 августа 2013 года № 593-с;
2. Национальный стандарт Российской Федерации ГОСТ Р 56891.1 – 2016 Сохранение объектов культурного наследия. Термины и определения. Часть 1 Общие понятия, состав и

содержание научно-проектной документации, утвержденным приказом Федерального агентства по техническому регулированию и метрологии от 10 марта 2016 года № 134-ст;

3. Национальный стандарт Российской Федерации ГОСТ Р 56891.2 – 2016 Сохранение объектов культурного наследия. Термины и определения. Часть 2 Памятники истории и культуры, утвержденным приказом Федерального агентства по техническому регулированию и метрологии от 10 марта 2016 года № 135-ст.

4. Методика установления границ территории объектов культурного наследия (памятников истории и культуры), разработанные государственным унитарным предприятием «Научно-исследовательский и проектный институт генерального плана города Москвы» по заказу Комитета по архитектуре и градостроительству города Москвы в 2008 году;

5. Методические указания по проведению комплексных историко-культурных исследований), разработанные государственным унитарным предприятием «Научно-исследовательский и проектный институт генерального плана города Москвы» по заказу Комитета по архитектуре и градостроительству города Москвы в 2009 году;

6. Методические указания по определению предмета охраны для объектов, предложенных к включению в реестр объектов культурного наследия, выявленных объектов культурного наследия и объектов культурного наследия федерального и регионального значения (памятников истории и культуры), подготовленные по заказу Комитета по культурному наследию города Москвы (Москомнаследие) в 2011 году ООО «ПФ-Градо».

#### **Список литературы:**

1. Федосихин, В. С. Патриарх городов Южного Урала. Градостроительство и архитектура Верхнеуральска. 1734 1917 / В. С. Федосихин, В. Д. Лосев. - Магнитогорск: Южно-Уральская полиграфическая ассоциация, 2007. - 200 с.

2. Мухамедьянов, Р. А. Верхнеуральский край: земля и люди / Р. А. Мухамедьянов. - Челябинск: Абрис, 2014. 336 с.

3. Борисова, Е. А. Русская архитектура конца XIX - начала XX века / Е. А. Борисова, Т. П. Каждан; Ин-т истории искусств Мин-ва культуры СССР. Москва: Наука, 1971. - 240 с. **Обос-**

#### **нование выводов экспертизы**

Экспертное заключение подготовлено по изучению представленных на экспертизу документов и проведения необходимых дополнительных исследований и оценок, основываясь на содержании Федерального закона «Об объектах культурного наследия (памятниках истории и культуры) народов Российской Федерации», других документов, указанных в настоящем акте.

– Объем и содержание представленных заявителем (Заказчиком) документов достаточны для принятия решения и формулирования однозначного вывода настоящей экспертизы.



– Представленная на экспертизу документация обеспечивает достижение целей – обоснования включения объекта культурного наследия в реестр, определения категории историко-культурного значения объекта культурного наследия, в соответствии со статьей 28 Федерального закона «Об объектах культурного наследия (памятниках истории и культуры) народов Российской Федерации».

– Вывод экспертизы формулируется в соответствии со статьей 20 (пункт а) Положения о государственной историко-культурной экспертизе, утвержденного постановлением Правительства Российской Федерации от 15 июля 2009 года № 569.

– Целесообразность включения объекта в реестр обоснована его историко-культурной ценностью, в соответствии со статьей 18 (п. 2, 3, 4), статьей 32 Федерального закона «Об объектах культурного наследия (памятниках истории и культуры) народов Российской Федерации».

– Историко-культурная ценность соответствует особенностям объекта (предмета охраны), послужившим (принимаемым настоящей экспертизой) основаниями для включения объекта в государственный реестр объектов культурного наследия, в соответствии со статьей 18 Федерального закона «Об объектах культурного наследия (памятниках истории и культуры) народов Российской Федерации».

– Определение историко-культурной ценности объекта:

Объект обладает градостроительной ценностью как часть исторической среды города Юрюзань. Объект расположен в центральной части города Юрюзань, в квартале, ограниченном улицами Советская, Ильи Тараканова, Зайцева, пер. Чернышевского.

Объект обладает исторической ценностью, как подлинное здание XX в., где во время ВОВ располагался эвакогоспиталь

– Категория историко-культурного значения объекта культурного наследия экспертом определяется в соответствии со статьей 4 Федерального закона от 25.06.2002 № 73-ФЗ «Об объектах культурного наследия (памятниках истории и культуры) народов Российской Федерации»: «объекты культурного наследия регионального значения - объекты, обладающие историко-архитектурной, художественной, научной и мемориальной ценностью, имеющие особое значение для истории и культуры субъекта Российской Федерации».

– Наименование объекта культурного наследия «Здание школы № 1, где располагался эвакогоспиталь» экспертом определяется в соответствии с статьей 4 Федерального закона от 25.06.2002 № 73-ФЗ «Об объектах культурного наследия (памятниках истории и культуры) народов Российской Федерации»: «объекты культурного наследия регионального значения – объекты, обладающие историко-архитектурной, художественной, научной и

мемориальной ценностью, имеющие особое значение для истории и культуры муниципального образования».

– Границы территории объекта (включая текстовое и графическое описания местоположения этих границ, перечень координат характерных точек этих границ), определены в ходе настоящей экспертизы с учетом особенностей объекта культурного наследия, включая степень его сохранности и этапы развития, и соответствуют ст. 3.1 Федерального закона от 25.06.2002 № 73-ФЗ.

### **Вывод**

Современное состояние объекта, сохранность его подлинных исторических элементов характеризуют наличие особенностей объекта (предмета охраны), представляющих основания для включения объекта в государственный реестр объектов культурного наследия;

Считать обоснованным (положительное заключение) включение в единый государственный реестр объектов культурного наследия (памятников истории и культуры) народов Российской Федерации объекта культурного наследия.

– Наименование: **«Здание школы № 1, где располагался эвакогоспиталь»**

– Время создания (возникновения) объекта и (или) дата связанного с ним исторического события: **1941-1943 г.**

Адрес (местонахождение): **Челябинская обл., г. Юрюзань, ул. Советская, 96.**

– Вид объекта: **памятник (общая видовая принадлежность – достопримечательное место)**

– Категория историко-культурного значения: **объект культурного наследия регионального значения**

– Предмет охраны: в соответствии с проектом, представленным в приложении:  
Градостроительные характеристики

– Историческое местоположение в центральной части города Юрюзань, в квартале, ограниченном улицами Советская, Ильи Тараканова, Зайцева, пер. Чернышевского.

– Границы территории: в соответствии с проектом, представленным в приложении.

### **Перечень приложений к заключению экспертизы**

1. Материалы, предоставленные заказчиком государственной историко-культурной экспертизы объекта культурного значения.
2. Картографические и фотоматериалы по объекту экспертизы.
3. Материалы современной фотофиксации (август 2023 г.).
4. Проект предмета охраны объекта культурного наследия.

5. Проект границ территории объекта культурного наследия.

Эксперт государственной  
историко-культурной экспертизы

Николаева В. Н.

*Дата оформления Акта государственной историко-культурной экспертизы: 01.11.2023 г.*

## **Приложения**

**К акту государственной историко-культурной экспертизы  
выявленного объекта культурного наследия в целях обоснования целесообразности включения такого объекта в единый государственный реестр объектов культурного наследия (памятников истории и культуры) народов Российской Федерации**

**«Здание школы № 1, где располагался эвакогоспиталь», расположенного по адресу: Челябинская обл., г. Юрюзань, ул. Советская, 96**



## МИНИСТЕРСТВО КУЛЬТУРЫ ЧЕЛЯБИНСКОЙ ОБЛАСТИ

## П Р И К А З

14. 04. 2016

Челябинск

№ 167

Об утверждении перечня выявленных объектов культурного наследия Челябинской области, представляющих историческую, художественную или иную культурную ценность

Во исполнение ст. 64 Федерального закона от 25 июня 2002 года № 73-ФЗ «Об объектах культурного наследия (памятниках истории и культуры) народов Российской Федерации» и с учетом выявления новых объектов культурного наследия

## ПРИКАЗЫВАЮ:

1. Утвердить перечень выявленных объектов культурного наследия Челябинской области, представляющих историческую, художественную или иную культурную ценность, 2016 г. (прилагается).

2. Управлению государственной охраны объектов культурного наследия (Баландин А.А.) организовать работу по включению выявленных объектов культурного наследия Челябинской области в единый государственный реестр объектов культурного наследия (памятников истории и культуры) народов Российской Федерации.

3. Контроль за исполнением настоящего приказа возложить на заместителя Министра культуры Челябинской области Я.Н. Комиссарову.

Министр культуры

А.В. Бетехтин

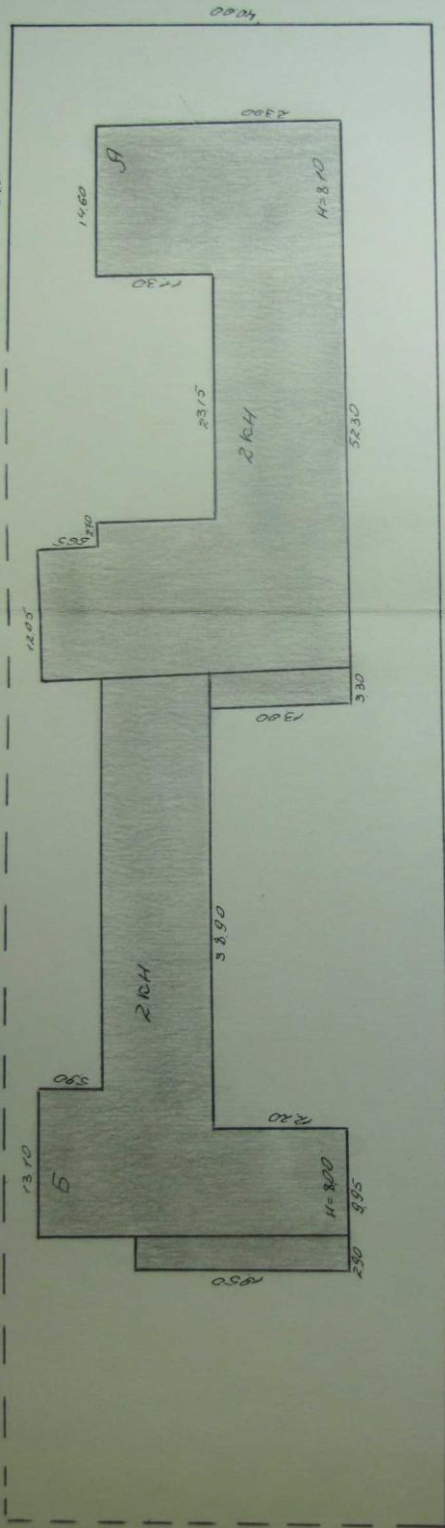
Перечень выявленных объектов культурного наследия Челябинской области, представляющих историческую, художественную или иную культурную ценность, 2016 г.

1002	Особняк Абамова И.Е.	памятник архитектуры и градостроительства	к. XX в.	памятник	Катав-Ивановский муниципальный район	Юрюзань г.	Октябрьская ул., 31	Октябрьская ул., 31	удовлетворительно	список № 37 от 26.05.1998 г.; экспертиза ГНПЦ	
1003	Здание школы № 1, где располагался эвакуационный госпиталь	памятник истории	1944-1949 гг.	памятник	Катав-Ивановский муниципальный район	Юрюзань г.	Советская ул., 36	Советская ул., 36	удовлетворительно	список № 36 от 25.05.1998 г.; экспертиза ГНПЦ	
1004	Здание, в котором в декабре 1917 г. - июне 1918 г. размещался штаб Красной гвардии и Ревком	памятник истории	1917-1918 г.	памятник	Катав-Ивановский муниципальный район	Юрюзань г.	Советская ул., 14	Советская ул., 14	удовлетворительно	список № 36 от 25.05.1998 г.; экспертиза ГНПЦ	
1005	Дом купеческий	памятник архитектуры и градостроительства	к. XIX в.	памятник	Катав-Ивановский муниципальный район	Юрюзань г.	Карла Маркса ул., 7	Карла Маркса ул., 7	удовлетворительно	список № 37 от 26.05.1998 г.; экспертиза ГНПЦ	
1006	Дом купеческий	памятник архитектуры и градостроительства	к. XIX в.	памятник	Катав-Ивановский муниципальный район	Юрюзань г.	Карла Маркса ул., 30	Карла Маркса ул., 30	удовлетворительно	список № 37 от 26.05.1998 г.; экспертиза ГНПЦ	
1007	Особняк	памятник архитектуры и градостроительства	к. XIX в.	памятник	Катав-Ивановский муниципальный район	Юрюзань г.	Советская ул., 20	Советская ул., 20	удовлетворительно	список № 37 от 26.05.1998 г.; экспертиза ГНПЦ	
1008	Дом купеческий	памятник архитектуры и градостроительства	к. XIX в.	памятник	Катав-Ивановский муниципальный район	Юрюзань г.	Октябрьская ул., 39	Октябрьская ул., 39	удовлетворительно	список № 37 от 26.05.1998 г.; экспертиза ГНПЦ	
1009	Земское двухклассное училище	памятник архитектуры и градостроительства	к. XIX в.	памятник	Катав-Ивановский муниципальный район	Юрюзань г.	Советская ул., 22	Советская ул., 22	удовлетворительно	список № 37 от 26.05.1998 г.; экспертиза ГНПЦ	









ИМЯ КАМАТ ИСАКОВИЧ БУРО		РОФЭР ТЕХНИЧЕСКАЯ ИНЖЕНЕРИЯ	
Лист №	Дата 1977-8-22	Исполнитель Техник Еригалов	Масштаб 1:300
Описание Деталь из алюминия		Проверен Инженер Салимова	Подпись [Signature]



ЭП-ОВ верна. Запрос подписан. ЭП-ОВ: Росреестр (Росреестр), с/н: 3050587022053841091074181477496700352403, срок действия с 25.12.2018 по 01.01.2020  
 ЭП-СП верна. Запрос подписан. ЭП-СП: "ФГБУ \"ФКП Росреестра\" (\"ФГБУ \"ФКП Росреестра\" \"Филиал ФГБУ \"ФКП Росреестра\" по Челябинской области)\", ФИО: Дружинин  
 Антон Александрович, с/н: 158186903225864156357863849250956561654, срок действия с 17.04.2019 по 17.07.2020

**Филиал федерального государственного бюджетного учреждения «Федеральная кадастровая палата Федеральной службы государственной регистрации, кадастра и картографии» по Челябинской области**  
 (полное наименование органа кадастрового учета)

КП.1

## КАДАСТРОВЫЙ ПАСПОРТ

Здания			
(вид объекта недвижимого имущества)			
Лист №	1	Всего листов:	2
« 28 » октября 2019 г. № 7400/101/19-1001645			
Кадастровый номер:	74:10:0309006:62		
Номер кадастрового квартала:	74:10:0309006		
Предыдущие номера:	8401		
Дата внесения номера в государственный кадастр недвижимости:	10.12.2011		

Описание объекта недвижимого имущества:

1	Адрес (описание местоположения):	Челябинская область, Катав-Ивановский р-н, г Юрюзань, ул Советская, д 96		
2	Основная характеристика:	площадь	2433,3	кв.м
		(тип)	(значение)	(единица измерения)
3	Назначение:	Нежилое здание		
4	Наименование:	Средняя школа		
5	Количество этажей, в том числе подземных этажей:	2		
6	Материал наружных стен:	Кирпичные		
7	Год ввода в эксплуатацию (завершения строительства):	1960		
8	Кадастровая стоимость (руб.):	2995815694		
9	Кадастровый номер земельного участка (участков), в пределах которого расположен объект недвижимого имущества:	74:10:0311012:34		
10	Степень готовности объекта незавершенного строительства (%):	-----		
11	Кадастровые номера помещений, расположенных в здании или сооружении:	74:10:0309006:193, 74:10:0309006:194, 74:10:0309006:195, 74:10:0309006:196, 74:10:0309006:197, 74:10:0309006:199, 74:10:0309006:200, 74:10:0309006:201, 74:10:0309006:202, 74:10:0309006:211, 74:10:0309006:212, 74:10:0309006:213, 74:10:0309006:214, 74:10:0309006:215, 74:10:0309006:95, 74:10:0309006:98, 74:10:0309006:239, 74:10:0309006:250, 74:10:0309006:252		
12	Сведения о правах:	-----		
13	Сведения о включении в реестр объектов культурного наследия:	-----		
14	Особые отметки:	-----		
15	Сведения о кадастровых инженерах:	-----		
16	Дополнительные сведения:	-----		
	16.1 Кадастровые номера объектов недвижимости, образованных с объектом недвижимости:	-----		
	16.2 Кадастровые номера объектов недвижимости, образованных из объекта недвижимости:	-----		
	16.3 Кадастровые номера объектов, подлежащих снятию с кадастрового учета:	-----		
17	Характер сведений государственного кадастра недвижимости (статус записи об объекте): Сведения об объекте недвижимости имеют статус ранее учтенные			

ИНЖЕНЕР II КАТЕГОРИИ		А.А. ДРУЖИНИН
(полное наименование должности)	(подпись)	(инициалы, фамилия)

КП2

## КАДАСТРОВЫЙ ПАСПОРТ

Здания			
(вид объекта недвижимого имущества)			
Лист №	2	Всего листов:	2
« 28 » октября 2019 г. № 7400/101/19-1001645			
Кадастровый номер:		74:10:0309006:62	

Схема расположения объекта недвижимого имущества на земельном участке(ах):

Файл с планом помещения отсутствует
Масштаб 1: _____

ИНЖЕНЕР II КАТЕГОРИИ		А.А. ДРУЖИНИН
(полное наименование должности)	(подпись)	(инициалы, фамилия)

М.П.



Картографические и иконографические материалы по объекту экспертизы



Рис.1. Фрагмент плана г. Юрюзань, 1970-1990-е гг.



Расположение рассматриваемого объекта





Рис.2. Фрагмент топографической карты, Юрюзань, 2001 г.



Расположение рассматриваемого объекта

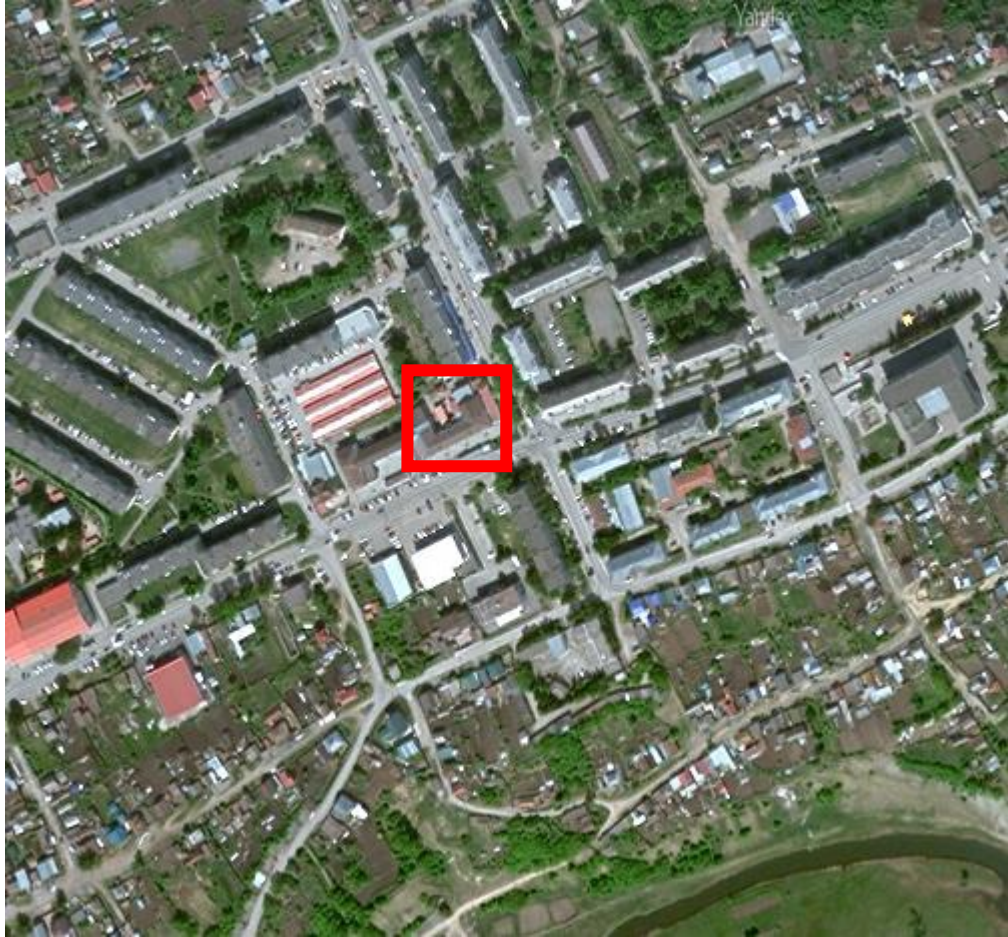


Рис.3. Спутниковый снимок, Юрюзань, 2023 г.



Расположение рассматриваемого объекта



Рис.4. Выкопировка из кадастровой карты, для рассматриваемого объекта отдельного земельного участка не выделено.



Расположение рассматриваемого объекта.





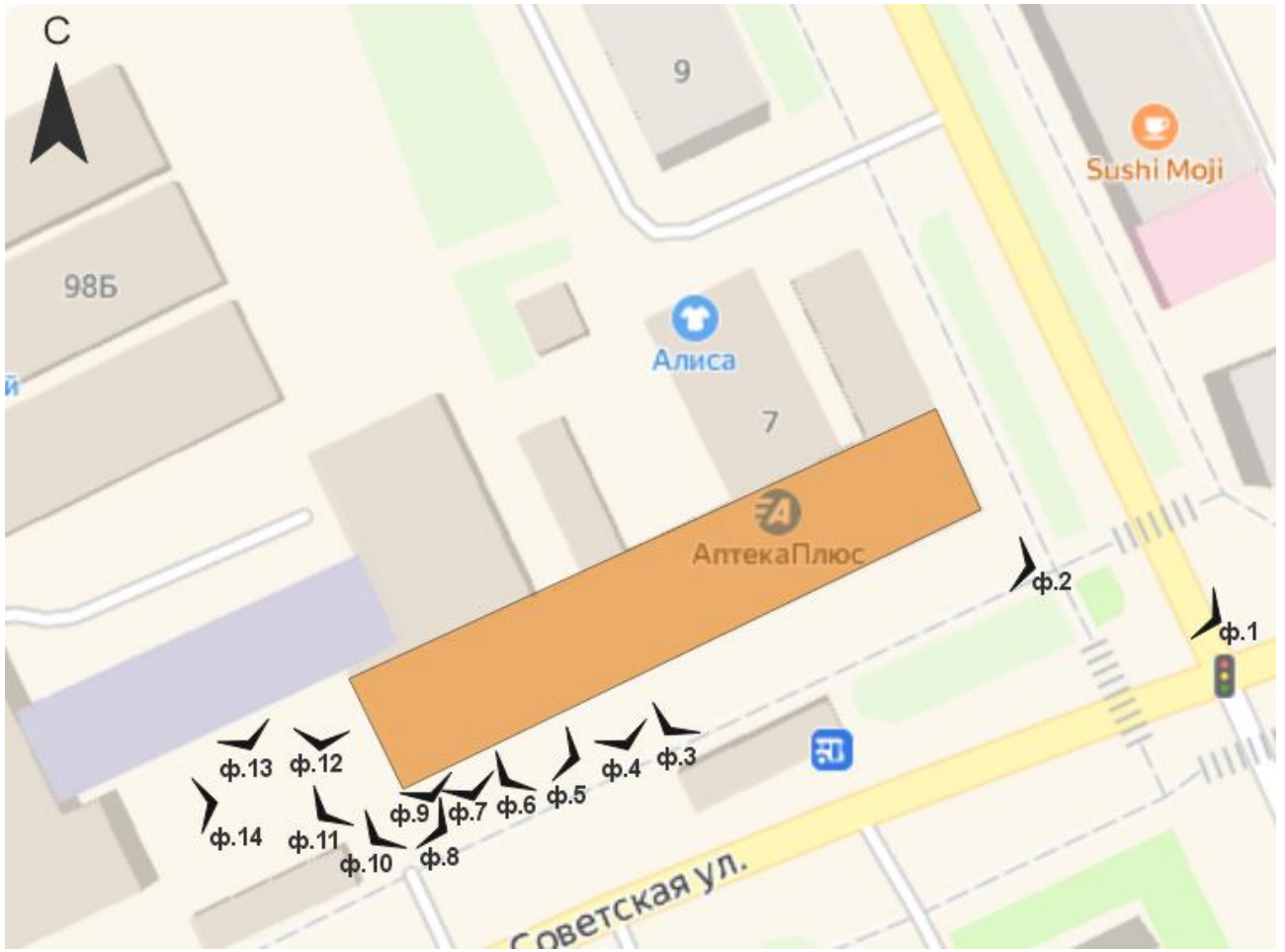
**Рис.1.** Историческая фотография объекта, 1950-е.



**Рис.2.** Историческая фотография объекта, 1950-е.

# МАТЕРИАЛЫ СОВРЕМЕННОЙ ФОТОФИКСАЦИИ

Схема фотофиксации





**Фото 1.** Выявленный объект культурного наследия «Здание школы № 1, где располагался эвакогоспиталь» по адресу: Челябинская обл., г. Юрюзань, ул. Советская, 96. Общий вид выявленного объекта культурного наследия.

Двухэтажное кирпичное прямоугольное в плане здание с вальмовой крышей.

Автор съемки: Займогов А.И.

Съемка выполнена фотоаппаратом: Canon EOS 90D.

Август, 2023.





**Фото 2.** Выявленный объект культурного наследия «Здание школы № 1, где располагался эвакогоспиталь» по адресу: Челябинская обл., г. Юрюзань, ул. Советская, 96. Общий вид выявленного объекта культурного наследия.

Двухэтажное кирпичное прямоугольное в плане здание с вальмовой крышей.

Автор съемки: Займогов А.И.

Съемка выполнена фотоаппаратом: Canon EOS 90D.

Август, 2023.



**Фото 3.** Выявленный объект культурного наследия «Здание школы № 1, где располагался эвакогоспиталь» по адресу: Челябинская обл., г. Юрюзань, ул. Советская, 96. Фрагмент южного фасада выявленного объекта культурного наследия.

Южный фасад решен в 18 оконных осей. Окна с прямоугольной перемычкой.

Автор съемки: Займогов А.И.

Съемка выполнена фотоаппаратом: Canon EOS 90D.

Август, 2023.



**Фото 4.** Выявленный объект культурного наследия «Здание школы № 1, где располагался эвакогоспиталь» по адресу: Челябинская обл., г. Юрюзань, ул. Советская, 96. Фрагмент южного фасада выявленного объекта культурного наследия.

Южный фасад решен в 18 оконных осях. Окна с прямоугольной перемычкой.

Автор съемки: Займогов А.И.

Съемка выполнена фотоаппаратом: Canon EOS 90D.

Август, 2023.





**Фото 5.** Выявленный объект культурного наследия «Здание школы № 1, где располагался эвакуогоспиталь» по адресу: Челябинская обл., г. Юрюзань, ул. Советская, 96. Фрагмент южного фасада выявленного объекта культурного наследия.

Южный фасад решен в 18 оконных осей. Окна с прямоугольной перемычкой.

Автор съемки: Займогов А.И.

Съемка выполнена фотоаппаратом: Canon EOS 90D.

Август, 2023.



**Фото 6.** Выявленный объект культурного наследия «Здание школы № 1, где располагался эвакогоспиталь» по адресу: Челябинская обл., г. Юрюзань, ул. Советская, 96. Фрагмент южного фасада выявленного объекта культурного наследия.

Южный фасад решен в 18 оконных осей. Окна с прямоугольной перемычкой.

Автор съемки: Займогов А.И.

Съемка выполнена фотоаппаратом: Canon EOS 90D.

Август, 2023.





**Фото 7.** Выявленный объект культурного наследия «Здание школы № 1, где располагался эвакогоспиталь» по адресу: Челябинская обл., г. Юрюзань, ул. Советская, 96. Фрагмент южного фасада выявленного объекта культурного наследия.

Южный фасад решен в 18 оконных осей. Окна с прямоугольной перемычкой.

Автор съемки: Займогов А.И.

Съемка выполнена фотоаппаратом: Canon EOS 90D.

Август, 2023.



**Фото 8.** Выявленный объект культурного наследия «Здание школы № 1, где располагался эвакуогоспиталь» по адресу: Челябинская обл., г. Юрюзань, ул. Советская, 96. Фрагмент южного фасада выявленного объекта культурного наследия.

Южный фасад решен в 18 оконных осей. Окна с прямоугольной перемычкой.

Автор съемки: Займогов А.И.

Съемка выполнена фотоаппаратом: Canon EOS 90D.

Август, 2023.



**Фото 9.** Выявленный объект культурного наследия «Здание школы № 1, где располагался эвакуогоспиталь» по адресу: Челябинская обл., г. Юрюзань, ул. Советская, 96. Фрагмент южного фасада выявленного объекта культурного наследия.

Южный фасад решен в 18 оконных осей. Окна с прямоугольной перемычкой. На юго-западном углу фасада располагается мемориальная табличка.

Автор съемки: Займогов А.И.

Съемка выполнена фотоаппаратом: Canon EOS 90D.

Август, 2023.





**Фото 10.** Выявленный объект культурного наследия «Здание школы № 1, где располагался эвакогоспиталь» по адресу: Челябинская обл., г. Юрюзань, ул. Советская, 96. Фрагмент южного фасада выявленного объекта культурного наследия.

Южный фасад решен в 18 оконных осей. Окна с прямоугольной перемычкой. На юго-западном углу фасада располагается мемориальная табличка.

Автор съемки: Займогов А.И.

Съемка выполнена фотоаппаратом: Canon EOS 90D.

Август, 2023.



**Фото 11.** Выявленный объект культурного наследия «Здание школы № 1, где располагался эвакуогоспиталь» по адресу: Челябинская обл., г. Юрюзань, ул. Советская, 96. Фрагмент западного фасада выявленного объекта культурного наследия.

Западный фасад решен в три оконные оси. Окна с прямоугольной перемычкой.

Автор съемки: Займогов А.И.

Съемка выполнена фотоаппаратом: Canon EOS 90D.

Август, 2023.





**Фото 12.** Выявленный объект культурного наследия «Здание школы № 1, где располагался эвакогоспиталь» по адресу: Челябинская обл., г. Юрюзань, ул. Советская, 96. Фрагмент западного фасада выявленного объекта культурного наследия.

Западный фасад решен в три оконные оси. Окна с прямоугольной перемычкой.

Автор съемки: Займогов А.И.

Съемка выполнена фотоаппаратом: Canon EOS 90D.

Август, 2023.



**Фото 13.** Выявленный объект культурного наследия «Здание школы № 1, где располагался эвакогоспиталь» по адресу: Челябинская обл., г. Юрюзань, ул. Советская, 96. Общий вид выявленного объекта культурного наследия.

Автор съемки: Займогов А.И.

Съемка выполнена фотоаппаратом: Canon EOS 90D.

Август, 2023.



**Фото 14.** Выявленный объект культурного наследия «Здание школы № 1, где располагался эвакогоспиталь» по адресу: Челябинская обл., г. Юрюзань, ул. Советская, 96. Общий вид выявленного объекта культурного наследия.

Автор съемки: Займогов А.И.

Съемка выполнена фотоаппаратом: Canon EOS 90D.

Август, 2023.

## ПРОЕКТ

**предмета охраны объекта культурного наследия «Здание школы № 1, где располагался эвакогоспиталь», расположенный по адресу: Челябинская обл., г. Юрюзань, ул. Советская, 96.**

### Описание объекта

Двухэтажное кирпичное здание было построено в начале 1941 года под новую среднюю школу. В начале июля 1941 года было решено передать это здание эвакогоспиталю №3128 (в/ч 20014). В этом госпитале прошли лечение сотни бойцов и командиров Красной Армии. 20 сентября 1943 года эвакогоспиталь выехал из г. Юрюзань в сторону фронта.

В настоящий момент здание является частью общественной застройки города. В нем располагается школа.

Объект представляет собой двухэтажное кирпичное прямоугольное в плане здание с вальмовой крышей.

Южный фасад решен в 18 оконных осей. Окна с прямоугольной перемычкой. На юго-западном углу фасада располагается мемориальная табличка.

Западный фасад решен в три оконные оси. Окна с прямоугольной перемычкой.

### Анализ современной градостроительной ситуации

Объект расположен в центральной части города Юрюзань, в квартале, ограниченном улицами Советская, Ильи Тараканова, Зайцева, пер. Чернышевского.

Окружающая застройка имеет среднюю плотность. Этажность застройки в квартале варьируется от 1 до 5 этажей. Застройка представлена преимущественно современными зданиями. В квартале расположены объекты жилого, общественного, административного и образовательного назначения. Застройка в квартале преимущественно периметрального типа.

Прилегающие к рассматриваемому участку кварталы наполнены преимущественно жилыми и общественными объектами. Этажность застройки варьируется от 1 до 3 этажей.

Транспортная ситуация на рассматриваемой территории благоприятная: рядом с объектом присутствуют организованные общедоступные парковки по ул. Советская. Движение общественного транспорта осуществляется с улицы Советская. Ближайший остановочный пункт располагается в 20 м. от объекта. С данной остановки общественного транспорта идет посадка на маршрутное такси 8, 425. Наиболее активное пешеходное движение характерно для рассматриваемой части города вдоль улицы Советская.

Инфраструктура исследуемой территории не организована в плане городского благоустройства. Специализированная инфраструктура для велосипедистов и маломобильных групп населения не развита.

Рельеф в квартале естественный, имеет спокойный характер.

Исследуемый квартал является элементом планировочной структуры города Юрюзань. Планировочная структура квартала сохранила исторические очертания и подлежит сохранению.

Сохранность условий визуального восприятия объекта в его историко-градостроительной и природной среде обеспечивается пешеходными маршрутами зрительного восприятия в канале улицы Советская, а также с прилегающей к Объекту территории.

Объект расположен на северной стороне ул. Советская, объект выделяется на фоне прочей застройки при визуальном восприятии. Восприятие Объекта обеспечивается озеленённой благоустроенной территорией вокруг него, архитектурно-планировочная структурой, которой выделяет рассматриваемый объект в композиции улицы Советская.

### **Выводы по результатам комплексных исследований**


При проведении историко-культурных и градостроительных исследований было выявлено, что рассматриваемый объект сохранил свое историческое местоположение и основные исторические объемно-пространственные характеристики.

На основании анализа архивных исторических данных и проведенного визуального осмотра объекта культурного наследия были определены сохранившиеся элементы исторического декоративного фасадного убранства.

**Таким образом, на основании проведенных комплексных исследований в предмет охраны объекта культурного наследия рекомендуется включить:**

1. Градостроительные характеристики
  - Историческое местоположение в центральной части города Юрюзань, в квартале, ограниченном улицами Советская, Ильи Тараканова, Зайцева, пер. Чернышевского.



<p align="center"><b>Утверждаемая часть предмета охраны объекта культурного наследия «Здание школы № 1, где располагался эвакуогоспиталь» расположенный по адресу: Челябинская обл., г. Юрюзань, ул. Советская, 96.</b></p>			
№ п/п	Видовая принадлежность предмета охраны	Предмет охраны	Фотофиксация
1	Градостроительные характеристики.	<p>Историческое местоположение в центральной части города Юрюзань, в квартале, ограниченном улицами Советская, Ильи Тараканова, Зайцева, пер. Чернышевского.</p> <p>Композиционная значимость - объект рядовой застройки улицы Советская.</p>	

## ПРОЕКТ

**границ территории объекта культурного наследия «Здание школы № 1, где располагался эвакогоспиталь» расположенного по адресу: Челябинская обл., г. Юрюзань, ул. Советская, 96.**

### Проектные решения

Границы территории устанавливаются на фактическое местоположение объекта культурного наследия с учетом сведений из ЕГРН. Граница проходит по контуру благоустроенной площадки вокруг объекта культурного наследия.

### Описание местоположения характерных (поворотных) точек границ территории объекта культурного наследия.

Сведения о местоположении границ объекта					
1. Система координат МСК-74 (зона 2)					
2. Сведения о характерных точках границ объекта					
Обозначение характерных точек границ	Координаты, м		Метод определения координат характерной точки	Средняя квадратическая погрешность положения характерной точки (M <sub>t</sub> ), м	Описание обозначения точки на местности (при наличии)
	X	Y			
1	2	3	4	5	6
1	571569,44	1324873,66	аналитический	0,1 м	-
2	571597,73	1324936,27	аналитический	0,1 м	-
3	571588,63	1324940,82	аналитический	0,1 м	-
4	571596,46	1324956,71	аналитический	0,1 м	-
5	571606,15	1324952,19	аналитический	0,1 м	-
6	571612,45	1324964,89	аналитический	0,1 м	-
7	571589,61	1324976,23	аналитический	0,1 м	-
8	571567,54	1324929,71	аналитический	0,1 м	-
9	571578,12	1324924,40	аналитический	0,1 м	-
10	571560,24	1324886,05	аналитический	0,1 м	-
11	571551,91	1324889,81	аналитический	0,1 м	-
12	571548,82	1324882,98	аналитический	0,1 м	-

1	571569,44	1324873,66	аналитический	0,1 м	-
---	-----------	------------	---------------	-------	---



Масштаб 1:1000

**Условные обозначения:**

- Объект культурного наследия «Здание школы № 1, где располагался эвакогоспиталь» расположенный по адресу: Челябинская обл., г. Юрюзань, ул. Советская, 96
- Территория объекта культурного наследия
- Номер характерной (поворотной) точки границ территории объекта культурного наследия
- Границы земельных участков, зарегистрированные в ЕГРН

### **Режим использования территории объекта культурного наследия.**

В границах территории объекта культурного наследия разрешается:

- 1) проведение работ по сохранению Объекта;
- 2) ведение хозяйственной деятельности, не противоречащей требованиям обеспечения сохранности Объекта и позволяющей обеспечить функционирование Объекта в современных условиях;
- 3) строительство, ремонт, реконструкция подземных инженерных коммуникаций для обеспечения функционирования Объекта с последующим восстановлением нарушенных участков поверхности земли;
- 4) проведение работ по благоустройству территории, направленных на формирование близкого к историческому контексту восприятия Объекта;
- 5) размещение малых архитектурных форм и информационных объектов, не противоречащих условиям зрительного восприятия Объекта;
- 6) проведение мероприятий по обеспечению пожарной и экологической безопасности Объекта;
- 7) устройство архитектурной подсветки Объекта и его территории.

В границах территории объекта культурного наследия запрещается:

- 1) строительство объектов капитального строительства и увеличение объемно-пространственных характеристик существующих объектов капитального строительства;
- 2) проведение земляных, строительных, мелиоративных и иных работ, за исключением работ по сохранению объекта культурного наследия или его отдельных элементов, сохранению историко-градостроительной или природной среды объекта культурного наследия;
- 3) размещение некапитальных строений и сооружений, кроме временных, необходимых для проведения работ по сохранению Объекта;
- 4) хозяйственная или иная деятельность, ведущая к разрушению, искажению внешнего облика Объекта, нарушающая целостность Объекта и создающая угрозу его повреждения, разрушения или уничтожения;
- 5) строительство наземных и воздушных инженерных коммуникаций, кроме временных, необходимых для проведения работ по сохранению Объекта;
- 6) установка рекламных конструкций за исключением рекламных конструкций, разрешенных в соответствии с пунктом 3 статьи 35,1 Федерального закона от 25.06.2002 № 73-ФЗ «Об объектах культурного наследия (памятниках истории и культуры) народов Российской Федерации»;
- 7) создание разрушающих вибрационных нагрузок динамическим воздействием на грунты.