



**ГОСУДАРСТВЕННЫЙ КОМИТЕТ ОХРАНЫ ОБЪЕКТОВ КУЛЬТУРНОГО НАСЛЕДИЯ
ЧЕЛЯБИНСКОЙ ОБЛАСТИ**

П Р И К А З

от 12.09.2025 № 297

Челябинск

Об утверждении описания особенностей, подлежащих обязательному сохранению (предмета охраны), объекта культурного наследия местного (муниципального) значения «Здание общежития трехэтажное с магазином и кафе, 1955 г., арх. Ф.Л. Серебровский», 1955 г., (памятник), расположенного по адресу: Челябинская область, город Челябинск, улица Горького, дом 22

В соответствии со статьей 33 Федерального закона от 25 июня 2002 г. № 73-ФЗ «Об объектах культурного наследия (памятниках истории и культуры) народов Российской Федерации», подпунктом 13 пункта 8 Положения о Государственном комитете охраны объектов культурного наследия Челябинской области, утвержденного постановлением Губернатора Челябинской области от 21 июля 2016 г. № 197 «О Государственном комитете охраны объектов культурного наследия Челябинской области», пунктом 13 Порядка определения предмета охраны объекта культурного наследия, включенного в Единый государственный реестр объектов культурного наследия (памятников истории и культуры) народов Российской Федерации от 13 января 2016 г. № 28

ПРИКАЗЫВАЮ:

1. Утвердить описание особенностей, подлежащих обязательному сохранению (предмет охраны), объекта культурного наследия местного (муниципального) значения «Здание общежития трехэтажное с магазином и кафе, 1955 г., арх. Ф.Л. Серебровский», 1955 г., (памятник), расположенного по адресу: Челябинская область, город Челябинск, улица Горького, дом 22, включенного в Единый государственный реестр объектов культурного наследия (памятников истории и культуры) народов Российской Федерации.

2. Внести сведения об описании особенностей, подлежащих обязательному сохранению (предмет охраны), объекта культурного наследия местного (муниципального) значения «Здание общежития трехэтажное с магазином и кафе, 1955 г., арх. Ф.Л. Серебровский», 1955 г., (памятник),

расположенного по адресу: Челябинская область, город Челябинск, улица Горького, дом 22, в автоматизированную информационную систему ведения Единого государственного реестра объектов культурного наследия (памятников истории и культуры) народов Российской Федерации.

3. Организацию исполнения настоящего приказа возложить на отдел охраны объектов культурного наследия.

4. Контроль за исполнением настоящего приказа оставляю за собой.

Исполняющий обязанности
председателя
Государственного комитета




Н.А. Степанова



УТВЕРЖДЕНО

приказом Государственного комитета
охраны объектов культурного наследия
Челябинской области

от 12.09.2025 № 297

Описание особенностей, подлежащих обязательному сохранению (предмет охраны), объекта культурного наследия местного (муниципального) значения «Здание общежития трехэтажное с магазином и кафе, 1955 г., арх. Ф.Л. Серебровский», 1955 г., (памятник), расположенного по адресу: Челябинская область, город Челябинск, улица Горького, дом 22

№ п/п	Видовая принадлежность предмета охраны	Предмет охраны	Фотофиксация
Объемно-пространственное решение расположения здания в структуре города			
1.	Градостроительный прием расположения здания-памятника	Первоначальное местонахождение здания по линии застройки на углу пересечения улиц Салютная и Горького в Тракторозаводском районе города Челябинска.	 <p data-bbox="1240 1321 2114 1382">Историческая схема расположения выявленного объекта культурного наследия здания-памятника</p>

			
2.	<p>Функциональное назначение здания-памятника</p>	<p>Существующее историческое функциональное назначение здания-памятника – молодежное общежитие Тракторного завода с расположенными на первом этаже магазином и кафе.</p> <p>В настоящий момент здание-памятник - жилой дом с торговыми и административными помещениями, встроенными в первый этаж.</p>	 <p>Вид с юго-восточной стороны улица Салютной</p>

<p>3.</p>	<p>Объемно-планировочное решение здания-памятника на дату постройки; архитектурный стиль, габариты, силуэт и высотные отметки.</p>	<p>«Здание общежития трехэтажное с магазином и кафе» построено с 1952 по 1955 гг. в составе комплекса общежитий Челябинского тракторного завода.</p> <p>1. Угловое «Г» - образное здание выполнено в архитектурном стиле «неоклассицизм».</p> <p>2. Угловая пятигранная башня в три этажа с надстроенной открытой двухъярусной угловой круглой ротондой, стремящейся вверх и подчеркивающая главную вертикальную ось композиции, к которой по бокам примыкают прямоугольные объемы (крылья здания), ориентированные на: короткий - на север, длинный – на восток.</p> <p>3. Угол северного торца, выделенный пятигранным эркером на все три этажа.</p> <p>4. Центральная часть восточного торца, оформленная эркером на два этажа.</p> <p>5. Открытый балкон с навесом на четыре колонны в уровне последнего третьего этажа.</p>
-----------	--	--



Вид на южный фасад и улицы Салютной



Общий вид на центральную часть здания с юго-западной стороны



Историческое фото 2003 г. Общий вид на центральную часть здания с юго-западной стороны

			 <p data-bbox="1368 724 1977 756">Историческое фото 1955 г. Вид на южный фасад</p>
4.	<p data-bbox="208 762 519 903">Композиционно-планировочное решение здания-памятника</p>	<p data-bbox="533 762 1216 938">Трехэтажное кирпичное здание-памятник, оштукатурено и окрашено в основной светло-охристый, белый (декоративные элементы) и серый (цоколь), коричневый (окна, двери) цвета.</p> <p data-bbox="533 948 1216 1015">Здание, состоящее из трех основных объемов, соединенных между собой:</p> <ol data-bbox="533 1024 1216 1278" style="list-style-type: none"> <li data-bbox="533 1024 1216 1091">1. Центральная угловая башня в три этажа с двухъярусной ротондой. <li data-bbox="533 1098 1216 1165">2. Трехэтажное удлиненное правое крыло (вдоль улицы Салютная). <li data-bbox="533 1171 1216 1278">3. Трехэтажное удлиненное левое крыло, пониженной по сравнению с правым крылом длины (вдоль улицы Горького). 	 <p data-bbox="1330 1358 2016 1390">Общий вид с юго-восточной стороны улицы Салютная</p>

Центральная башня с угловым подъездом с оригинальным решением лестничных пролетов (две лестницы по бокам и от площадки посередине – третья).

Встроенная трансформаторная будка (угол дворового фасада правого крыла здания-памятника).



Общий вид с северо-западной стороны улицы Горького

5. Основные конструктивные и

1. Кирпичное трехэтажное здание-памятник с неполным каркасом в виде круглых колонн, несущих кирпичных наружных и внутренних стен.



Фрагмент входной группы в западающей части правого крыла здания-памятника

2. Крыша – по деревянной стропильной системе, вальмовая сложной формы, покрытие из листового кровельного материала на фальцевом соединении. Слуховые окна крыши циркульной формы.

3. Внутренние лестницы – из сборных железобетонных конструкций по косякам с металлическими ограждениями и деревянными поручнями; ризалитовые ступени лестниц с заводским мозаично-бетонным покрытием.

4. Оконные перемычки прямой и циркульной формы.

5. Дверные перемычки прямой формы. Двери с фрамугами.

6. Окна с исторической расстекловкой.

7. Деревянный витраж углового эркера дворового фасада с исторической расстекловкой.



8. Центральные входные двери деревянные, филенчатые, с историческим рисунком.



Фрагмент вальмовой кровли левого крыла здания-памятника



Интерьер первого этажа здания-памятника. Колонны круглой формы в интерьере с капителями, украшенными ионическими пояском

			 <p data-bbox="1272 735 2074 799">Интерьер внутренней лестницы в уровне первого этажа здания-памятника. Железобетонные ризалитовые ступени</p>
6.	Архитектурное решение фасадов и их архитектурных и декоративных элементов		
6.1	<p data-bbox="203 839 524 1023">Архитектурное решение фасадов центральной угловой «башни» здания-памятника</p>	<p data-bbox="524 839 1223 1102">1. Сильно выступающая вперед относительно двух главных фасадов угловая башня, состоящая из трехэтажной восьмигранной призмы и надстроенной над ней трехъярусной круглой ротонды, являющаяся основным вертикальным акцентом всего здания (как со стороны двух главных фасадов, так и со стороны дворовых).</p>	 <p data-bbox="1223 1390 2130 1453">Фрагмент экстерьера верхних ярусов углового объема (башни) здания-памятника</p>

Нижняя часть башни (с первого по третий этажи):

1. Пять центрально выступающих граней призмы уличных фасадов во внешних и внутренних углах по всей высоте первого-третьих этажей выделенных угловыми пилястрами прямоугольной формы в плане, капители которых по низу украшены лепниной из двух рядов иоников и резных листьев.

2. Пять граней призмы в уровне второго и третьего этажей, имеющих по два спаренных вертикальных окна прямоугольной формы (всего по десять окон на каждом этаже).



Фрагмент интерьера второго и третьего ярусов углового объема (башни) здания-памятника



Фрагмент капители и карниза пилястры и окон центральной угловой башни со стороны уличных фасадов

3. Большие вертикальные окна, расположенные на первом высоком этаже в каждой из пяти граней (кроме передней) призмы в нишах полуциркульной формы (четыре окна), оформленные широкими выступающими и западающими профильными наличниками, соединенными с выступающим цокольным поясом и с горизонтальными подоконниками, которые по нижним краям поддерживаются двумя декоративными консолями «S»-образной формы.

4. Центральная входная распашная двухстворчатая дверь с фрамугой сверху, по бокам декорированная круглыми пилястрами, расположенная по центру передней грани первого этажа.

5. Карниз третьего этажа, выделенный по периметру венчающим профильным поясом.

6. Свес крыши над карнизом третьего этажа, огороженный угловыми столбиками с металлическими решетчатыми ограждениями.

7. Соединение центральной башни с левым и правым крыльями при помощи узких вертикальных западающих фасадных плоскостей с расположенными в них окнами (по одному окну на каждом этаже).



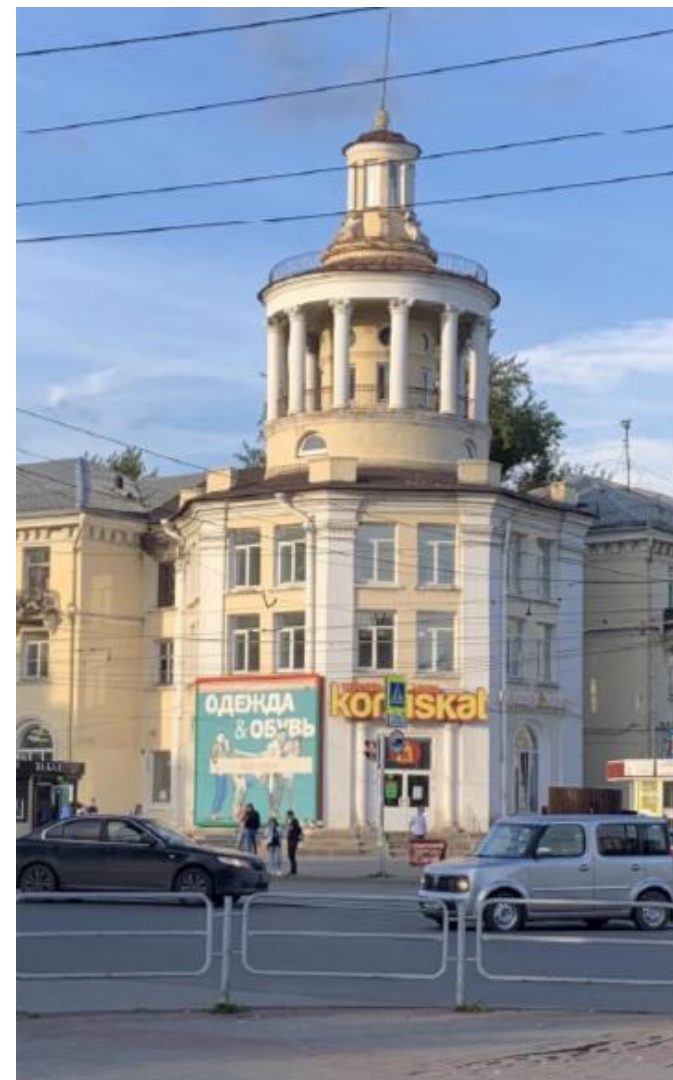
Полуциркульное окно первого этажа со стороны уличных фасадов



Центральная входная дверь, декорированная по бокам круглыми пилястрами

Ротонда:

1. Нижний циркульный ярус ротонды, состоящий из:
 - 1.1 Западающей стены, на которой расположено по двенадцать двухрядных вертикальных прямоугольных и круглых окно.
 - 1.2 Декоративного профильного карнизного пояса, проходящего между окнами по периметру круглой стены.
 - 1.3 Открытой обходной террасы, перекрытой круглым козырьком на двенадцати колоннах, украшенных сверху коринфскими капителями.
 - 1.4 Межколонного металлического решетчатого ограждения.
 - 1.5 Циркульного базового основания под колоннами, с четырьмя небольшими полуциркульными окошками.
 - 1.6 Круглой крыши козырька нижнего яруса ротонды с металлическим решетчатым ограждением.
2. Верхний ярус ротонды, состоящий из:
 - 2.1 Декоративной циркульной башенки с восемью узкими вертикальными окошками, покрытыми полусферическим куполом-грибком со шпилем.
 - 2.2 Нижней части межоконных простенков, украшенной восемью лепными завитками, опирающимися на нижний карнизный поясок башенки.
3. Ярусы ротонды снизу и сверху подчеркнутые карнизными профильными поясками.



Центральная угловая башня здания-памятника со стороны уличных фасадов

Дворовый фасад башни
Дворовая часть башни, выраженная центрально-расположенным угловым эркером, состоящим из:

1. Кирпичной стены первого этажа с центрально-расположенной дверью с фрамугой и карнизным профильным поясом.

2. Средней двухъярусной части в виде трехгранного витража с исторической трехчастной горизонтальной расстекловкой. Межэтажный карнизный профильный пояс, проходящий по верху этажа.



3. Кирпичной стены в завершении верхней части эркера с центрально-расположенным круглым окном.



Центральная угловая башня здания-памятника со стороны двора



Фрагмент центральной угловой башни здания-памятника со стороны двора. Витраж, круглое окно и межэтажные карнизы в эркере

<p>6.2</p>	<p>Архитектурное решение главных фасадов правого и левого крыла памятника-здания</p>	<p>Главный фасад по улице Салютная.</p> <p>1. Протяженный главный уличный фасад (по улице Салютная) трехэтажного объема визуально делящийся на три части:</p> <p>1.1 Левый прямоугольный объем на семь световых осей повышенной высоты.</p> <p>1.2 Правый прямоугольный объем на пять световых осей с понижением высоты третьего этажа и, соответственно, отметки низа карниза крыши.</p> <p>1.3 Соединяющего между собой центрального западающего объема на две световые оси в уровне двух верхних этажей с повышением высоты, выделенного по верху декоративным трехступенчатым парапетным аттиком с центральным круглым окном в уровне чердака здания и четырьмя декоративными урнами, размещенными по верху угловых столбиков аттика.</p> <p>2. Высокие полуциркульные окна первого этажа левой части, расположенные в полуциркульных нишах и оформленные широкими выступающими и западающими профильными наличниками, соединенными с выступающим цокольным поясом и с горизонтальными подоконниками, которые по нижним краям поддерживаются двумя декоративными консолями «S»-образной формы.</p>	 <p>Фрагмент главного фасада по улице Салютная. Левое крыло и центральная часть</p>  <p>Фрагмент центральной части главного фасада по улице Салютная. Декоративный аттик с чердачным круглым окном в тонкой рамке. Декоративные пилястры аттика, карнизные пояски и навершия в виде декоративных вазонов</p>
------------	--	--	--

3. Правая часть главного фасада, которая короче левой и отличающейся тем, что на первом этаже правой части расположены прямоугольные окна, а не циркульные, а также уровень свеса правой части крыши понижен относительно левого.

4. Окна второго-третьего этажей прямоугольной формы, в среднем (втором) этаже более мелкие, чем на верхнем (третьем) этаже.

5. Расположены на верхнем (третьем) этаже через одно окно открытые французские балкончики с выступающей по центру полукруглой частью, поддерживающейся по бокам двумя декоративными кронштейнами.

6. Ограждение балкончиков - металлическое решетчатое.

7. Нижняя часть балконов, переходящая в декоративный межэтажный карнизный пояс.

Н



Французский балкон третьего этажа

8. Окна второго и третьего этажей с подоконниками

9. Верх окон третьего этажа подчеркнутый тонким профильным карнизным пояском.

10. Сильно выступающий карнизный пояс кровли, поддерживающийся крупными многоступенчатыми дентикулами.

11. Декоративное оформление окон второго этажа - с рамочными наличниками и карнизными трапециевидными сандриками, прерывающимися во внешних углах (разорванный фронтон).

12. Первый этаж центральной части - с прямым выступающим объемом с двумя дверьми в высоких нишах, одна из которых ведет в подъезд дома.

13. Двери, выделенные высокими прямоугольными пилястрами.

14. Крыша выступающего первого этажа, являющаяся открытым балконом второго этажа с металлическим решетчатым ограждением по кирпичным столбикам.

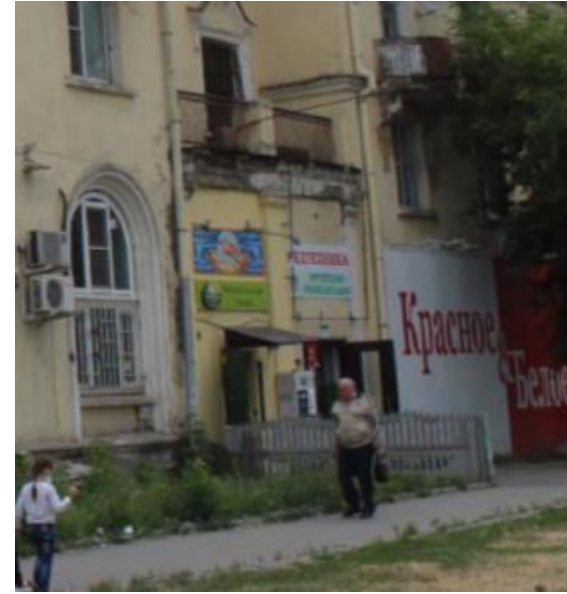
15. Вход, ведущий на этаж во встроенные нежилые помещения первого этажа, расположенный со стороны главного фасада, с правой стороны здания.



Фрагмент центральной главной части фасада по улице Салютная. Декоративное оформление окон второго этажа с рамочными наличниками и карнизными трапециевидными сандриками, прерывающимися во внешних углах



Фрагмент главного фасада по улице Салютная. Правое крыло



Фрагмент главного фасада по улице Салютная.
Входная группа центральной части

Главный фасад по улице Горького.

1. Протяженный главный уличный фасад (по улице Горького) трехэтажного объема – на десять световых осей, с выделенными выше уровня свеса крыши декоративным парапетным аттиком в виде криволинейного фронтона с центральным круглым окном, расположенным в уровне чердака здания.

2. Аттик, объединяющий три узких окна второго-третьего этажей и заканчивающийся тремя декоративными урнами, размещенными по верху угловых столбиков и центральной части аттика.

3. Высокие полуциркульные окна первого этажа, расположенные в полуциркульных нишах и оформленные широкими выступающими и западающими профильными наличниками, соединенными с выступающим цокольным поясом и с горизонтальными подоконниками, которые по нижним краям поддерживаются двумя декоративными консолями «S» - образной формы.

4. Окна второго и третьего этажей прямоугольной формы в среднем (втором) этаже более мелкие, чем на верхнем (третьем) этаже.

5. На верхнем (третьем) этаже через одно окно расположены открытые французские балкончики с выступающей по центру полукруглой частью, поддерживающейся по бокам двумя декоративными кронштейнами. Ограждение балкончиков - металлическое решетчатое. Нижняя часть балконов переходящая в декоративный межэтажный карнизный пояс.

6. Окна второго и третьего этажей с подоконниками.



Общий вид на главный фасад со стороны улицы Горького



Общий вид на фасад здания со стороны дороги

Верх окон третьего этажа подчеркнут тонким профильным карнизным поясом.

7. Сильно выступающий карнизный пояс кровли, поддерживающийся крупными многоступенчатыми дентикулами.

Угловой эркер.

1. В левый угол по всей высоте фасада врезанный пятигранный эркер с одинаковыми прямыми высокими окнами, расположенными в пяти нишах, объединяющих по вертикали все три этажа эркера.

2. Внешние углы граней, на всю высоту эркера выделенные прямыми лопатками.

3. Окна первого этажа эркера - в двух уровнях (верхний уровень в виде невысоких горизонтальных фрамуг). Межоконные простенки первого-второго этажей, выделенные декоративными элементами в виде карнизных трапециевидных фронтонов, по центру которых размещена круглая цветочная розетка, а над рамками по центру лепнина в виде цветочного листа. Нижние полки фронтона, выделенные лепниной в виде цветочных профильных завитков.

4. Низ подоконников второго этажа, оформленный маленькими зубчиками.

5. Окна первого этажа, оформленные декоративными рамочными профильными наличниками, а низ подоконников – пара кронштейнов.

6. Карнизный пояс, проходящий между вторым и третьим этажами эркера, переходящий в объединяющий пояс основных фасадов здания.



Угловой эркер главного фасада

7. Массивный карниз с дентикулами, переходящий в общий карнизный пояс здания, украшающий верхнюю часть эркера.



Угловой эркер главного фасада. Фрагмент декора

6.3 Архитектурное решение торцевых фасадов левого и правого крыла здания-памятника

Северный торец левого крыла здания.
1. Торец левого крыла здания - одну центральную световую ось. Подоконник окна первого этажа, по нижнему краю поддерживающийся двумя декоративными консолями «S» - образной формы.
2. Эркер, расположенный в правом углу северного торца.
3. Общие фасадные архитектурные элементы, объединяющие фасады по горизонтали:
3.1 Сильно выступающий карнизный пояс с многоступенчатыми дентикулами.
3.2 Надоконный тонкий профильный карнизный поясок третьего этажа.
3.3 Межоконный карнизный пояс второго-третьего этажей с «веревочкой».
3.4 Выступающий цокольный пояс.
3.5 Окна с горизонтальными подоконниками.



Торцевой (северный) фасад левого крыла с угловым эркером

4. Плавно подходящая к торцевой наружной стене в уровне первого этажа дворовая кирпичная ограда, объединяющая два жилых дома, стоящих напротив друг друга и разграничивающая дворовую и уличную территории двух домов.

5. По центру ограды проем для ворот с двумя столбами по бокам, переходящих в стену.

6. Дверные порталы по центру стен оград с металлическими калитками.

7. Карнизный пояс, проходящий по верху ограды.

Восточный торец правого крыла здания.

1. Восточный торец третьего этажа - на три световые оси. Центральная часть восточного торца, оформленная центральным пятигранным эркером с жилыми помещениями в уровне первого-второго этажей в уровне верхнего (третьего) этажа – открытый балкон в виде портика на четыре круглые колонны.

2. Высокий многоступенчатый карнизный пояс, подчеркивающий антаблемент.

3. Верх ограждения балкона, выделенный тонким пояском.

4. Подоконники окон первого этажа эркера, поддерживающиеся двумя декоративными консолями «S» - образной формы.

5. Общие фасадные архитектурные элементы, объединяющие все фасады по горизонтали:

5.1 Сильно выступающий карнизный пояс с многоступенчатыми дентикулами, прерывающийся центральным эркером.

5.2. Надоконный тонкий профильный карнизный поясок третьего этажа.



Фрагмент торцевого фасада левого крыла с угловым эркером и дворовой оградой



Фрагмент торцевого фасада правого крыла с центральным эркером. Открытый балкон третьего этажа в виде портика

- 5.3 Межоконный карнизный пояс второго-третьего этажей с «веревочкой».
- 5.4 Выступающий цокольный пояс.
- 5.5 Окна с горизонтальными подоконниками.



Фрагмент угла торцевого и дворового крыла. Карнизные пояса верхнего этажа. Французские балкончики, водостоки.

6.4 Архитектурное решение дворовых фасадов левого и правого крыла здания-памятника

Дворовый фасад правого крыла здания-памятника.
 1. Протяженный дворовый фасад (по улице Салютная) трехэтажного объема, визуально делящийся портиком в уровне второго-третьего этажей на две части: левый прямоугольный объем на пять световых осей пониженной высоты, правый прямоугольный объем на девять световых осей в уровне третьего этажа с повышением высоты верхнего этажа и, соответственно, отметки низа карниза крыши.



Вид на дворовый фасад правого крыла здания-памятника

2. Дворовый портик с треугольным фронтоном и полуциркульной арочной нишей, опирающейся на две высокие квадратные колонны, пронизывающие межэтажную плиту лоджии и, боковые наружные стены разновысотных объемов, объединяющие две протяженные лоджии второго и третьего этажей с пятью выходящими на них окнами и чердачное окно.

3. Плита лоджии второго этажа, западающая относительно наружной фасадной плоскости.

4. Циркульный свод портика, отделанный рядом кессон в виде вытянутых «сот» и «треугольничков».

5. Межоконные простенки трех центральных окон третьего этажа, выделенные небольшими прямоугольными лопатками.

6. Многочастный по высоте портик, оформленный множеством декоративных горизонтальных карнизных поясков.

7. Ограждения двух лоджий портика – решетчатые металлические.

8. Входная группа с дверью и окнами, ведущая в подъезд здания, расположенный на первом этаже портика.

9. Общие фасадные архитектурные элементы:

9.1 Сильно выступающий периметральный карнизный пояс.

9.2 Межоконный карнизный пояс второго-третьего этажей с «веревочкой».

9.3 Выступающий цокольный пояс.

9.4 Окна с горизонтальными подоконниками.



Фрагмент дворового фасада правого крыла здания-памятника



Фрагмент дворового фасада правого крыла здания-памятника.
Вход в трансформаторную

9.5 Высокие полуциркульные окна в нишах с рамочными профильными наличниками и двухрядные окна прямой формы первого этажа.

9.6 Французские балкончики третьего этажа с выступающей по центру полукруглой частью, поддерживающейся по бокам двумя декоративными консолями и металлическими решетчатыми ограждениями.

9.7 Угол дворового фасада, заканчивающийся выступающим во двор ризалитом, с размещенной в нем трансформаторной будкой.

Дворовый фасад левого крыла здания-памятника.

1. Дворовый фасад левого трехэтажного объема (по улице Горького) - вытянутой протяженной прямоугольной формы на двенадцать световых осей. Высотная отметка карниза на всем протяжении одинаковая.

2. Окна второго-третьего (жилых) этажей прямоугольной формы, в средней (втором) этаже более мелкие, чем на верхнем (третьем) этаже.

3. Общие фасадные архитектурные элементы:

3.1 Сильно выступающий периметральный карнизный пояс.

3.2 Межоконный карнизный пояс второго-третьего этажей с декоративной «веревочкой».

3.3 Выступающий цокольный пояс.

3.4 Окна с горизонтальными подоконниками.



Фрагмент дворового фасада правого крыла

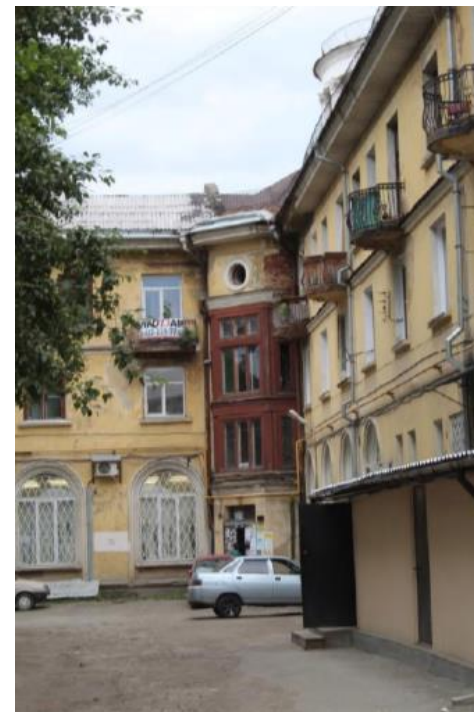


Фрагмент дворового фасада левого крыла. Вид с угла здания

3.5 Высокие полуциркульные окна в нишах с рамочными профильными наличниками и двухрядные окна прямой формы первого этажа.

3.6 Французские балкончики третьего этажа с выступающей по центру полукруглой частью, поддерживаемой по бокам двумя декоративными консолями и металлическим решетчатым ограждением.

4. Угол дворового фасада, заканчивающийся выступающим во двор ризалитом с размещенной в нем лестничной клеткой.



Фрагмент дворового фасада. Вид на угловой эркер

7. Интерьерные решения здания-памятника

1. Одинаковая высота всех помещений торговли и общественного питания, строенных в первый этаж.

2. В торговых залах, расположенных в правом и левом крыльях здания, арочные проемы полуциркульной формы и два ряда центрально расположенных круглых в плане колонн с капителями, состоящими из двух частей: верхняя часть квадратной призматической формы; нижняя часть круглой формы, украшенная лепными деталями в виде верхнего ряда из иоников, среднего ряда, украшенного бусинками и цветочного орнамента нижнего ряда.



Фрагмент интерьера торгового зала с колоннами и арками

3. Финишная отделка внутренних поверхностей стен, колонн, проемов и перегородок, откосов проемов – штукатурка с окраской в белых и светлых пастельных тонах.

4. Интерьер башни в уровне второго-третьего этажей представляющий собой центрально-симметричное общее двухсветное с восьмигранными внешними стенами помещение, по центру которого расположены восемь высоких (высотой в два этажа) круглых в плане колонн, сверху поддерживающих кольцевую балку нижнего уровня открытой ротонды.

5. Расположенная в уровне верха первого яруса вдоль внешних граней стен обходная кольцевая галерея, с внутренней стороны огороженная балюстрадой, с перилами, примыкающими к внешней стороне колонн.

6. Колонны, имеющие невысокую круглую базу и завершения в виде капителей с цветочными лепными элементами коринфского ордера.

7. Внутренняя отделка стен, потолков, колонн, балюстрады, тетивы обходной галереи, кольцевой балки, проемов – штукатурки и окраска белого цвета.

Деревянные полы.

1. Внутренняя металлическая лестница с люком в потолке, ведущая на крышу «башни», расположенная на уровне обходной галереи.

2. Дверной проем, расположенный на уровне чердака здания, через который возможно попасть на нижний ярус ротонды.



Фрагмент двухсветного интерьера в уровне второго-третьего этажа центрального углового объема здания-памятника (башни)

3. В круглом помещении ротонды - восемь световых осей, центрально расположенных относительно оси помещения и самой башни.

4. Узкие вертикальные окна в круглой стене ротонды в первом ряду, второй ряд – круглые окошки.

5. Ротонда, заканчивающаяся конусообразным сводом, в центре которого расположено круглое отверстие, к которому ведет внутренняя металлическая высокая пожарная лестница, являющаяся внутренней связью с декоративной башенкой и в то же время служащая устойчивым стержневым конструктивным элементом внутреннего каркаса декоративной башни.

6. Внутренние лестницы из сборных железобетонных конструкций по косоурам, с металлическими ограждениями и деревянными поручнями. Ризалитовые ступени лестниц с заводским мозаично-бетонным покрытием.

7. Оконные перемычки прямой и полуциркулярной формы.

8. Дверные перемычки прямой формы с фрамугами.

9. Окна с исторической расстекловкой.

10. Деревянный витраж углового эркера дворового фасада с исторической расстекловкой.

11. Центральные входные двери - деревянные филенчатые с историческим рисунком.



Фрагмент интерьера с лестницей на ротонду центрального углового объема здания-памятника (башни). Капитель коринфского ордера в интерьере третьего этажа башни



Фрагмент интерьера при входе на нижний уровень ротонды с винтовой лестницей, ведущей на средний уровень ротонды центрального углового объема здания-памятника (башни)



Фрагмент интерьера с винтовой лестницей на средний уровень ротонды центрального углового объема здания-памятника (башни)



Фрагмент интерьера среднего уровня ротонды центрального углового объема здания-памятника (башни)



Фрагмент интерьера среднего уровня ротонды с лестницей, ведущей в уровень верхней декоративной башенки центрального углового объема здания-памятника (башни)