



**ГОСУДАРСТВЕННЫЙ КОМИТЕТ ОХРАНЫ ОБЪЕКТОВ КУЛЬТУРНОГО НАСЛЕДИЯ
ЧЕЛЯБИНСКОЙ ОБЛАСТИ**

П Р И К А З

от 25.11.2025 № 474

Челябинск

Об утверждении описания особенностей, подлежащих обязательному сохранению (предмета охраны), объекта культурного наследия местного (муниципального) значения «Одноэтажный каменный жилой дом семьи Келлер», конец XIX – начало XX вв., (памятник), расположенного по адресу: Челябинская область, Верхнеуральский муниципальный округ, город Верхнеуральск, улица Советская, дом 25

В соответствии со статьей 33 Федерального закона от 25 июня 2002 г. № 73-ФЗ «Об объектах культурного наследия (памятниках истории и культуры) народов Российской Федерации», подпунктом 13 пункта 8 Положения о Государственном комитете охраны объектов культурного наследия Челябинской области, утвержденного постановлением Губернатора Челябинской области от 21 июля 2016 г. № 197 «О Государственном комитете охраны объектов культурного наследия Челябинской области», пунктом 13 Порядка определения предмета охраны объекта культурного наследия, включенного в Единый государственный реестр объектов культурного наследия (памятников истории и культуры) народов Российской Федерации от 13 января 2016 г. № 28

ПРИКАЗЫВАЮ:

1. Утвердить описание особенностей, подлежащих обязательному сохранению (предмет охраны), объекта культурного наследия местного (муниципального) значения «Одноэтажный каменный жилой дом семьи Келлер», конец XIX – начало XX вв., (памятник), расположенного по адресу: Челябинская область, Верхнеуральский муниципальный округ, город Верхнеуральск, улица Советская, дом 25, включенного в Единый государственный реестр объектов культурного наследия (памятников истории и культуры) народов Российской Федерации.

2. Внести сведения об описании особенностей, подлежащих обязательному сохранению (предмет охраны), объекта культурного наследия местного (муниципального) значения «Одноэтажный каменный жилой дом семьи Келлер», конец XIX – начало XX вв., (памятник), расположенного

по адресу: Челябинская область, Верхнеуральский муниципальный округ, город Верхнеуральск, улица Советская, дом 25, в автоматизированную информационную систему ведения Единого государственного реестра объектов культурного наследия (памятников истории и культуры) народов Российской Федерации.

3. Организацию исполнения настоящего приказа возложить на отдел охраны объектов культурного наследия.

4. Контроль за исполнением настоящего приказа оставляю за собой.

Исполняющий обязанности
председателя
Государственного комитета



Н.А. Степанова

УТВЕРЖДЕНО

приказом Государственного комитета
охраны объектов культурного наследия
Челябинской области

от 25.11.2025 № 474

Описание особенностей, подлежащих обязательному сохранению (предмет охраны), объекта культурного наследия местного (муниципального) значения «Одноэтажный каменный жилой дом семьи Келлер», конец XIX – начало XX вв., (памятник), расположенного по адресу: Челябинская область, Верхнеуральский муниципальный округ, город Верхнеуральск, улица Советская, дом 25

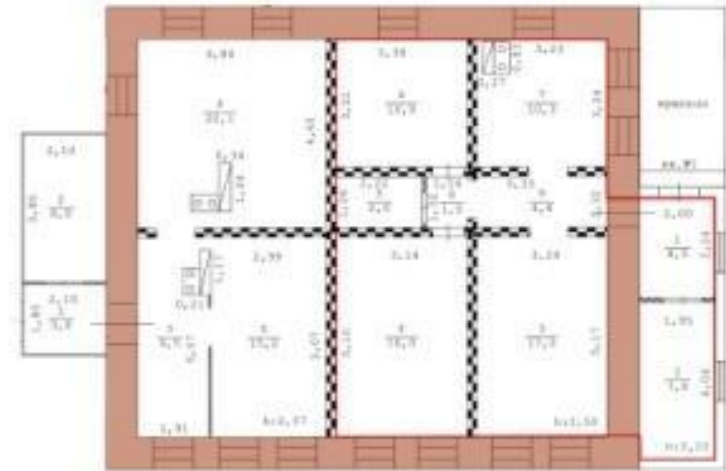
№ п/п	Видовая принадлежность предмета охраны	Предмет охраны	Фотофиксация
1.	Местоположение и градостроительные характеристики	<p>1. Существующее местоположение здания как части застройки исторического центра города Верхнеуральска.</p> <p>2. Существующее местоположение здания как элемента архитектурного облика улицы Советской – важной композиционной оси исторического планировочного каркаса.</p> <p>3. Существующее местоположение здания с постановкой по красной линии застройки улицы Советской и обращение к ней главным, юго-восточным фасадом</p> <p>4. Видовые раскрытия здания со стороны улицы Советской.</p>	


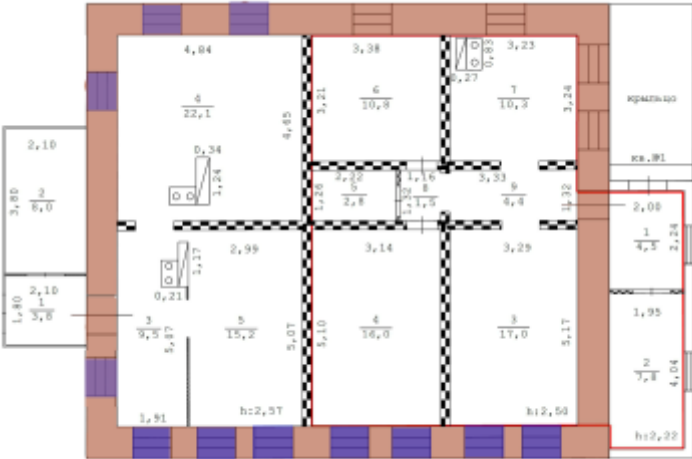
			
<p>2.</p>	<p>Планировочное и объемно-пространственное решение</p>	<p>Габариты, этажность, высотные отметки карнизов и пространственно-планировочная композиция одноэтажного, прямоугольного в плане здания (11,5х13,5 м; литера А технического плана).</p>	 



3. Конструктивная система и материал

1. Бутовый ленточный фундамент.
2. Наружные капитальные стены.
3. Кладка стен из красного глиняного кирпича на известково-песчаном растворе.
4. Исторический характер решения фасадной поверхности: неокрашенная поверхность кирпича или окраска (допустима штукатурка и окраска на дворовом фасаде).
5. Существующие отметки чердачного перекрытия основного объема, материал перекрытия – дерево.



4.	<p>Конфигурация, габариты и материал крыши</p>	<p>1. Конфигурация и габариты вальмовой крыши основного объема, в том числе высотные отметки по коньку и углам наклона скатов.</p> <p>2. Крыша стропильная, материал стропил – дерево, исторический тип кровельного покрытия – листовая металл, фальцевое крепление.</p>	
5.	<p>Исторические оконные и дверные проемы</p>	<p>Исторические оконные проемы – прямоугольные, с лучковым завершением и лучковыми перемычками (местоположение, форма, габариты):</p> <ol style="list-style-type: none"> 1. На лицевом юго-восточном фасаде (7). 2. На боковом юго-западном фасаде (2). 3. На правой половине дворового фасада (2). 	



<p>6.</p>	<p>Композиционное решение и архитектурно-художественное оформление фасадов</p>	<p>1. <u>Для всех фасадов</u></p> <p>1.1 Ступенчатый карниз кирпичной кладки (габариты).</p> <p>2. <u>Композиция и архитектурное решение лицевого (юго-восточного) фасада.</u></p> <p>2.1 Центрально-осевая симметричная композиция фасада.</p> <p>2.2 Решение фасада в 7 оконных осей.</p> <p>2.3 Материал заполнения оконных проемов – створные деревянные рамы с верхней глухой или створной фрамугой.</p> <p>2.4 Идентичность характера расстекловки и цвета заполнения всех оконных проемов фасада.</p> <p>2.5 Кирпичные наличники оконных проемов (материал, габариты, профиль, рисунок).</p>	 
-----------	--	---	--

3. Композиция и архитектурное решение бокового (юго-западного) фасада.

3.1 Кирпичные наличники двух сохранившихся исторических проемов на флангах фасада (материал, габариты, профиль, рисунок).

