



ГОСУДАРСТВЕННЫЙ КОМИТЕТ
ОХРАНЫ ОБЪЕКТОВ КУЛЬТУРНОГО НАСЛЕДИЯ
ЧЕЛЯБИНСКОЙ ОБЛАСТИ

П Р И К А З

04.07.2018

№ 129

Челябинск

Об утверждении описания особенностей, подлежащих обязательному сохранению (предмета охраны), объекта культурного наследия регионального значения «Первая теплоэлектростанция города», расположенного по адресу: Челябинская область, город Челябинск, улица Труда, дом 66

В соответствии со статьей 33 Федерального закона от 25 июня 2002 г. № 73-ФЗ «Об объектах культурного наследия (памятниках истории и культуры) народов Российской Федерации», подпунктом 13 пункта 8 Положения о Государственном комитете охраны объектов культурного наследия Челябинской области, утвержденного постановлением Губернатора Челябинской области от 21.07.2016 г. № 197 «О Государственном комитете охраны объектов культурного наследия Челябинской области»

ПРИКАЗЫВАЮ:

1. Утвердить описание особенностей, подлежащих обязательному сохранению (предмет охраны), объекта культурного наследия регионального значения «Первая теплоэлектростанция города», расположенного по адресу: Челябинская область, город Челябинск, улица Труда, дом 66, включенного в единый государственный реестр объектов культурного наследия (памятников истории и культуры) народов Российской Федерации.

2. Организацию исполнения настоящего приказа возложить на отдел охраны объектов культурного наследия.

3. Контроль за исполнением настоящего приказа оставляю за собой.

Исполняющий обязанности
председателя


С.В. Бердов

ПРИЛОЖЕНИЕ 1

УТВЕРЖДЕНО

приказом Государственного комитета
охраны объектов культурного наследия

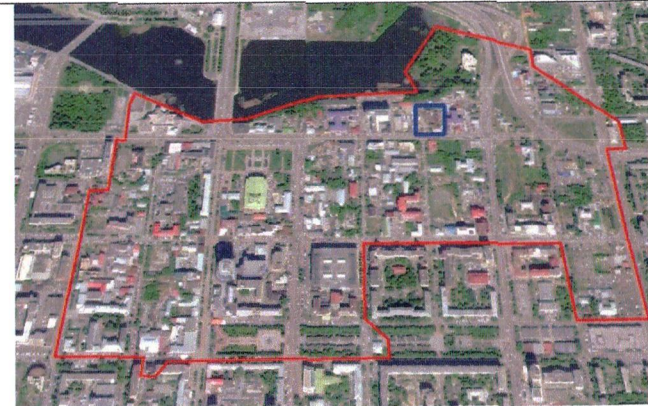
Челябинской области

от «04» 04 2018 г. № 129

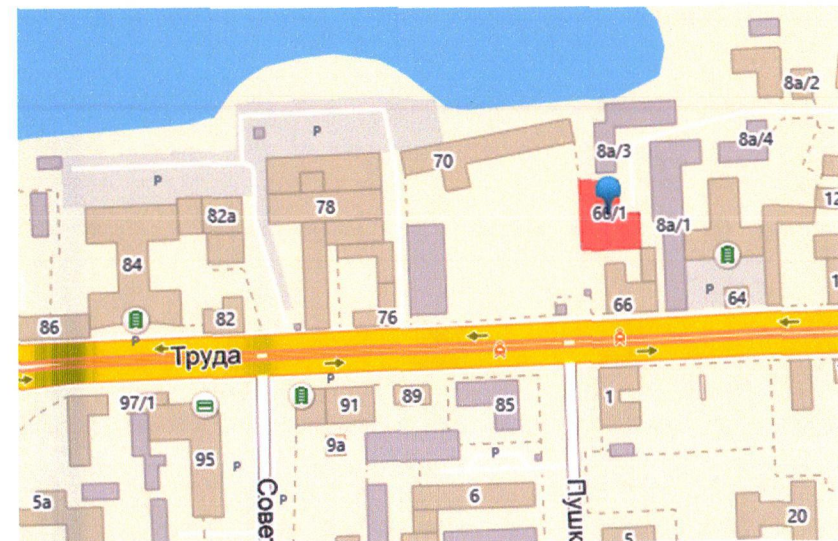
Описание особенностей, подлежащих обязательному сохранению (предмет охраны), объекта культурного наследия регионального значения «Первая теплоэлектростанция города», расположенного по адресу: Челябинская область, город Челябинск, улица Труда, дом 66


№ п/п	Видовая принадлежность предмета охраны	Предмет охраны (особенности памятника, подлежащих обязательному сохранению)	Фотофиксация
1.	Историческая составляющая	Связь здания с историей дореволюционной промышленности Челябинска и развитием городской электроэнергетики, а также с историей городского самоуправления и деятельностью Городской думы, инициировавшей строительство электростанции	
2.	Местоположение и градостроительные характеристики	2.1. Здание как элемент историко-архитектурной среды Челябинска рубежа XIX – XX вв., часть застройки исторического центра города и одна из его доминант;	

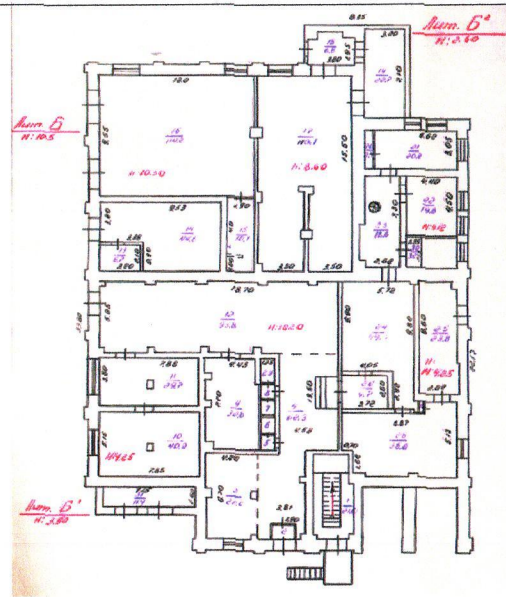
2.2. Существующее местоположение здания с постановкой с отступом от красной линии ул. Труда, в глубине участка;



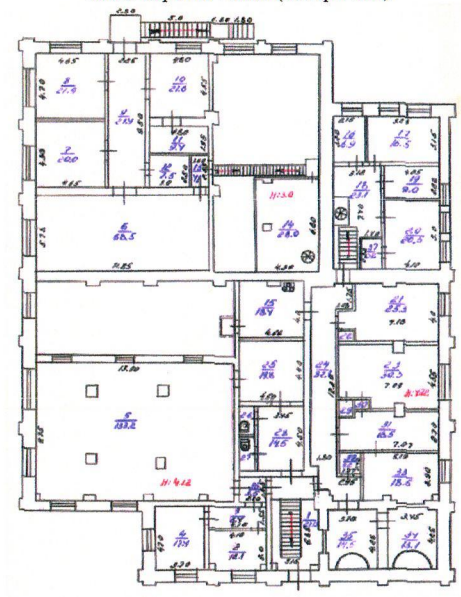
2.3. Видовое раскрытие здания со стороны перекрестка улиц Труда/Пушкина, отрезка улицы Труда на участке между ул. Пушкина и Советской;



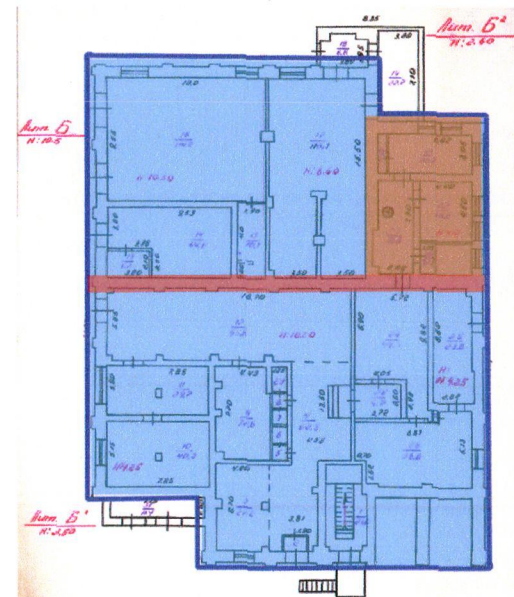
			
3.	<p>Планировочное и объемно-пространственное решение</p>	<p>3.1. Объемно-пространственная и планировочная композиция и габариты здания, состоящего из:</p> <p>3.1.1. основного объема сложной конфигурации, подведенного под единый карниз и с разделением его поперечной капитальной стеной на два стыкующихся объема (южный и северный) и с включением в его сложную конфигурацию прямоугольного выступа со стороны южного объема, образующего с ним Г-образный стык в юго-западном углу;</p> <p>3.1.2. прямоугольного пониженного объема в северо-восточной части;</p>	



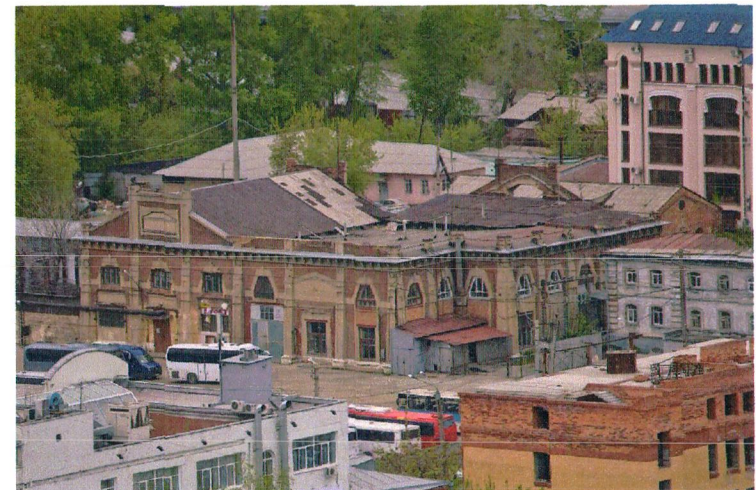
План первого этажа (литера «Б»)



План второго этажа здания (литера «Б»)



План первого этажа с выделением конфигурации исторического здания (литера «Б», выделено синим контуром) с включением северо-восточного пониженного двухэтажного объема (включен в литеру «Б», выделен коричневым цветом) и показом капитальной стены стыка южного и северного корпусов основного объема (выделен красным цветом)



Общий вид на здание с юго-запада. Характер кровли

3.2. Высотные отметки карнизов
основного объема и прямоугольного
пониженного объема в северо-восточной части;




Главный фасад. Вид с северо-запада.

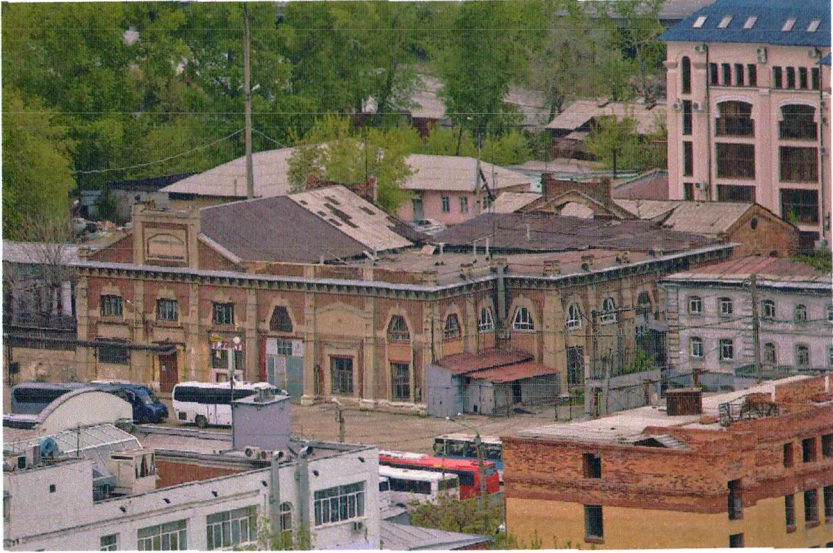


Главный и боковой, южный фасады. Вид с юго-запада



Вид бокового, южного, и восточного фасадов

			
4.	<p>Конструктивная система и материал</p>	<p>4.1. Бутовый ленточный фундамент; 4.2. Наружные и внутренние несущие стены, как продольные, так и поперечные; 4.3. Внешние стены из красного глиняного кирпича с лицевой кладкой; 4.4. Опорные столбы и конструкции; 4.5. Монолитные железобетонные перекрытия;</p>	

5.	Материал, конфигурация и конструкция крыши	<p>Конфигурация, габариты, высотные отметки по коньку кровли и углам наклона скатов, стропильной скатной крыши с металлической кровлей:</p> <p>5.1. двускатной над южным и северным объемами (с восстановлением утраченной двускатной кровли над южным объемом по аналогу кровли над северным объемом согласно историческому оригиналу);</p> <p>5.2. скатной над узким и укороченным прямоугольным объемом, примыкающим с юга и являющимся составной частью основного объема сложной конфигурации под единым карнизом, но имеющим собственную кровлю;</p> <p>5.3. односкатной над пониженным объемом в северо-восточной части;</p>	 An aerial photograph showing a cluster of buildings with diverse roof structures. In the foreground, there are several buildings with flat or low-pitched roofs, some with visible HVAC units. In the middle ground, a large, multi-story building with a prominent gabled roof and arched windows is visible. To the right, a taller, modern-looking building with a blue roof stands out. The background shows more residential buildings on a slight incline, surrounded by green trees.
----	--	--	---

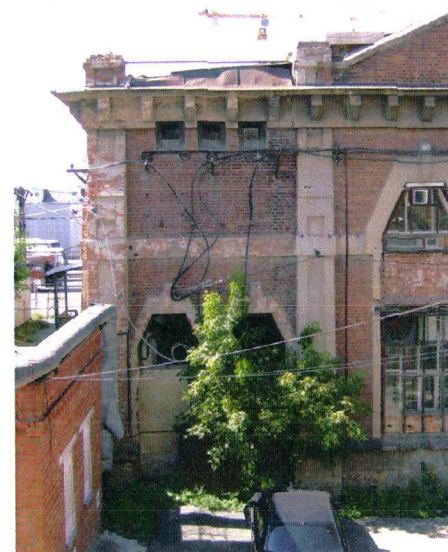
6.	Исторический характер обработки фасадной поверхности	Нештукатуренные поверхности наружных стен из красного лицевого глиняного кирпича и оштукатуренные и окрашенные архитектурные и декоративные детали;
7.	Колористическое решение фасадной поверхности	Цвет и фактура красного лицевого глиняного кирпича и выделение архитектурных деталей оттенками светлых, бежевых тонов.



8.	Расположение, форма и габариты исторических оконных проемов (в том числе заложённых)	Расположение, форма и габариты исторических оконных проемов: одинаковых габаритов, вертикально вытянутых, в два света, с трапециевидным завершением (с рекомендацией ликвидации позднейших кирпичных перемычек и восстановления остекления во всю высоту проема в соответствии с историческим обликом), за исключением:	 The image contains two photographs of a historical brick building. The top photograph shows a three-story building with a prominent cornice and several arched windows. The bottom photograph shows a similar building from a different angle, highlighting the arched windows and the decorative cornice. Both buildings appear to be made of brick and have a historical architectural style.
----	--	---	--



8.1. двух окон в один свет вертикально вытянутых, с трапецевидным завершением, на восточном фасаде;



8.2. двухсветных окон пониженного, северо-восточного объема, вертикально вытянутых, с трапециевидным завершением, меньших по габаритам относительно окон основного корпуса (с рекомендацией ликвидации позднейших кирпичных перемычек и восстановления остекления во всю высоту проема в соответствии с историческим обликом);



9. Расположение, форма и габариты исторических дверных проемов (в том числе заложенных)

9.1. Изначальное расположение, форма и габариты исторических въездных порталов на западном и восточном фасадах (с рекомендацией их восстановления);




9.2. Изначальное расположение, форма и габариты входного портала на правом фланге восточного фасада пониженного северо-восточного объема (с рекомендацией восстановления).



10. Материал заполнений оконных проемов

Деревянные рамы и переплеты с многочастной расстекловкой прямоугольными и трапециевидными (в верхней части) ячейками



<p>11.</p>	<p>Историческое композиционное решение и архитектурно-художественное оформление фасадов</p>	<p>11.1. Композиционное решение главного, западного, фасада основного корпуса: 11.1.1. центрально-осевой принцип, где осью выступает стык северного и южного корпусов; 11.1.2. ассиметричное решение левой (северной) и правой (южной) частей фасада относительно центральной оси: три оконные оси – в левой части, портал и фланкирующие его оконные оси – в правой части; 11.1.3. акцентировка средних осей левой и правой части фасада имитацией аттиковой стенки в поле фронтона;</p>	
------------	---	---	--

11.2. Композиционное решение восточного фасада основного корпуса:

11.2.1. ассиметричное решение, заданное стыком фасада южного корпуса и примыкающего с юга прямоугольного выступа;

11.2.2. решение фасада южного корпуса в три оси, с порталом по средней оси и фланкирующими оконными проемами;

11.2.3. решение фасада примыкающего южного корпуса в две оси с окнами первого света и тремя маленькими чердачными окошками под подкарнизным поясом;



11.3. Композиционное решение южного фасада основного корпуса:

11.3.1. ассиметричное решение фасада, обусловленное стыком выступающего объема с основным объемом корпуса;

11.3.2. южный фасад выступающего объема в 5 оконных осей;

11.3.3. в стыке в юго-западном углу - одно окно на торцевом, западном фасаде выступающего объема, два окна на южном фасаде основного корпуса;

11.4. Композиционное решение северного фасада основного корпуса: фасад в пять оконных осей с ассиметричным решением, заданным размещением на второй справа оси вместо окна – входного проема;

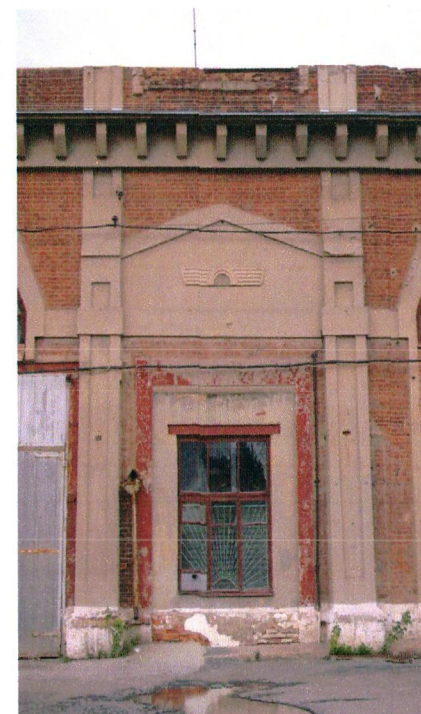


11.5. Архитектурно-декоративное решение для всех фасадов основного корпуса:

11.5.1. членение фасадов по вертикали на две неравные части гладкой широкой штукатурной тягой, опоясывающей здание по периметру;

11.5.2. членение фасадов по горизонтали кирпичными оштукатуренными филанчевыми контрфорсами в межконных простенках и на флангах фасадов;

11.5.3. гладкое штукатурное обрамление порталов западного и восточного фасадов, с расположенным по их оси трапециевидным оштукатуренным и окрашенным полем над штукатурной тягой (с рекомендацией восстановления в соответствии с историческим обликом в ходе реставрационных работ);



11.5.4. обрамление оконных проемов основного корпуса гладким штукатурным наличником с декоративным веерным замком;

11.5.5. широкий, гладкий подкарнизный пояс;

11.5.6. карнизная плита на консолях;





11.6. Композиционное и архитектурно-декоративное решение фасадов пониженного, северо-восточного, объема:

11.6.1. восточный фасад:

асимметричное решение композиции фасада с размещением крупного прямоугольного дверного проема на правом фланге и трех вертикально вытянутых двухсветных окон с трапециевидным завершением на остальной части фасада;

размещение входного проема и окон в прямоугольных полях, обрамленных гладким штукатурным наличником, оштукатуренных и окрашенных;



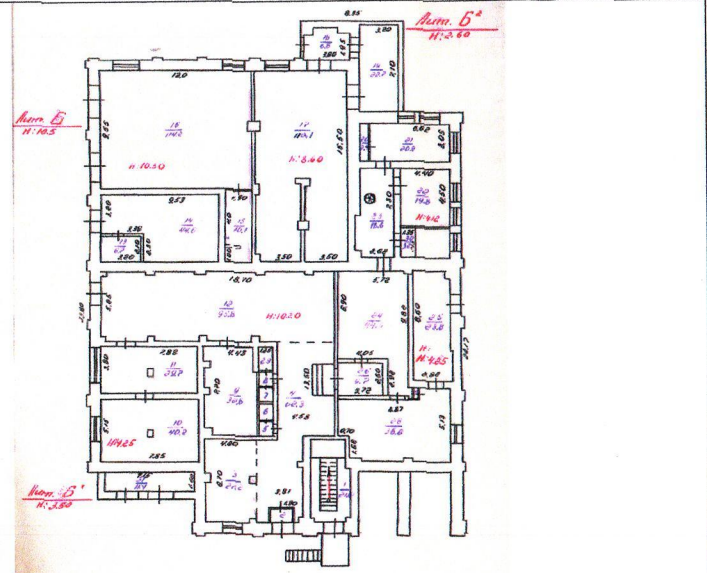
		<p>11.6.2. северный фасад: три оконные оси двухсветных окон аналогичного с восточным фасадом решения;</p> <p>11.6.3. для обоих фасадов: членение фасада по вертикали на две неравные части гладкой широкой штукатурной тягой, аналогичной по решению тяге основного корпуса;</p> <p>широкий, гладкий подкарнизный пояс, аналогичной по решению поясу основного корпуса;</p> <p>смыкающиеся контрфорсы на правом фланге восточного и левом фланге северного фасадов, аналогичные по решению контрфорсам основного корпуса;</p>	
12.	Надкарнизные элементы	12.1. Кирпичные, оштукатуренные и окрашенные парапетные столбики с филенками по периметру кровли;	

12.2. Оформление центральной части тимпанов фронтонов двускатных кровель имитацией прямоугольной аттиковой стенки, выступающей за линию скатов кровли и ее решение: крупномасштабное трапециевидное окно фронтона в прямоугольном обрамлении в центре, филенчатые лопатки на флангах по осям межконных контрфорсов стены фасада, завершенные филенчатыми столбиками;

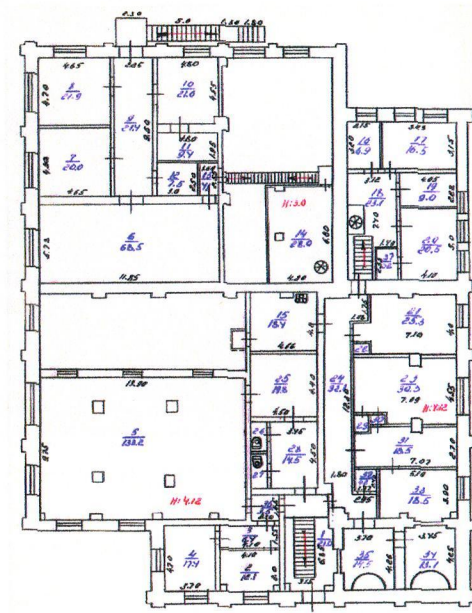


13. Пространственно-планировочное и декоративное решение интерьеров

Пространственно-планировочная структура интерьеров в пределах капитальных стен, в том числе сохранившиеся двухсветные объемы;



План первого этажа (литера «Б»)



План второго этажа здания (литера «Б»)