

АКТ
государственной историко-культурной экспертизы

**выявленного объекта культурного наследия в целях обоснования
целесообразности включения такого объекта в единый государственный
реестр объектов культурного наследия (памятников истории и
культуры) народов Российской Федерации**

**«Дом, в котором жил первый почетный гражданин Челябинска И.С.
Белостоцкий (1957-1968)», расположенного по адресу: Челябинская обл.,
г. Челябинск, ул. Свободы, д. 66**

Настоящий Акт государственной историко-культурной экспертизы составлен в соответствии с Федеральным законом от 25 июня 2002 г. № 73-ФЗ «Об объектах культурного наследия (памятниках истории и культуры) народов Российской Федерации» (далее – Федеральный закон), Положением о государственной историко-культурной экспертизе, утвержденным постановлением Правительства Российской Федерации от 15 июля 2009 г. №569 (далее – Положение), для обоснования вывода экспертизы об обоснованности (положительное заключение) или необоснованности (отрицательное заключение) включения объекта культурного наследия в реестр (Положение, п. 20 а) в целях обоснования включения объекта культурного наследия в реестр, определения категории историко-культурного значения объекта культурного наследия (Федеральный закон, статья 28).

В соответствии с пунктом 11 указанного выше Положения экспертиза проводится одним экспертом.

- 1. Дата начала проведения экспертизы:** 15 июня 2018 г.
- 2. Дата окончания проведения экспертизы:** 30 июля 2018 г.
- 3. Место проведения экспертизы:** г. Челябинск, г. Омск (по месту пребывания эксперта)
- 4. Заказчик экспертизы:** ООО «ГенСтройПроект»
- 5. Сведения об эксперте (физическом лице), проводившем экспертизу:**

Сафаров Михаил Юрьевич, образование высшее, Омский государственный университет, 1997 г., специальность «историк»; стаж работы 24 года; место работы и должность: Бюджетное учреждение культуры Омской области «Омский государственный историко-культурный музей-заповедник «Старина Сибирская», заведующий отделом археологии и природы (основная

работа, постоянно трудовой договор от 6 февраля 2015 г.); Общество с ограниченной ответственностью Научно-производственный центр «Сибирская Скифия», эксперт (трудовой договор по совместительству от 20.05.2016 г. № 8); реквизиты аттестации Министерства культуры Российской Федерации и объекты экспертизы – приказ Министерства культуры Российской Федерации от 05.05.2016 № 983:

- выявленные объекты культурного наследия в целях обоснования целесообразности включения таких объектов в реестр;

- документы, обосновывающие включение объектов культурного наследия в реестр.

6. Информация об ответственности за достоверность сведений:

Я, нижеподписавшийся, эксперт государственной историко-культурной экспертизы Сафаров Михаил Юрьевич, признаю свою ответственность за соблюдение принципов проведения государственной историко-культурной экспертизы, установленных статьей 29 Федерального закона от 25.06.2002 г. № 73-ФЗ «Об объектах культурного наследия (памятниках истории и культуры) народов Российской Федерации», Положением о государственной историко-культурной экспертизе, утвержденным постановлением Правительства Российской Федерации от 15 июля 2009 г. № 569 и отвечаю за достоверность сведений, изложенных в настоящем заключении экспертизы.

Настоящим подтверждаю, что предупрежден об уголовной ответственности за дачу заведомо ложных сведений по статье 307 Уголовного кодекса Российской Федерации, содержание которой мне известно и понятно.

6.1. Отношения эксперта и Заказчика экспертизы.

Эксперт:

- не имеет родственных связей с Заказчиком экспертизы (далее - Заказчик), его должностными лицами, работниками;

- не состоит в трудовых отношениях с Заказчиком;

- не имеет долговых или иных имущественных обязательств перед Заказчиком;

- не заинтересован в результатах исследований и решений, вытекающих из настоящего заключения экспертизы, с целью получения выгоды в виде денег, ценностей, иного имущества, услуг имущественного характера или имущественных прав для себя или третьих лиц.

7. Цели и объекты экспертизы.

Цель экспертизы: обоснование целесообразности включения в единый государственный реестр объектов культурного наследия (памятников истории и культуры) народов Российской Федерации выявленного объекта культурного наследия «Дом, в котором жил первый почетный гражданин Челябинска И.С. Белостоцкий (1957-1968)», расположенного по адресу Челябинская обл., г. Челябинск, ул. Свободы, д. 66.

Объект экспертизы: выявленный объект культурного наследия «Дом, в котором жил первый почетный гражданин Челябинска И.С. Белостоцкий

(1957-1968)», расположенный по адресу Челябинская обл., г. Челябинск, ул. Свободы, д. 66; документы, обосновывающие включение в единый государственный реестр объектов культурного наследия (памятников истории и культуры) народов Российской Федерации выявленного объекта культурного наследия «Дом, в котором жил первый почетный гражданин Челябинска И.С. Белостоцкий (1957-1968)», расположенный по адресу Челябинская обл., г. Челябинск, ул. Свободы, д. 66

8. Перечень документов, представленных Заказчиком:

Научно-проектная документация. Раздел 2. Комплексные научные исследования. Выявленный объект культурного наследия «Дом, в котором жил первый почетный гражданин Челябинска И.С. Белостоцкий (1957-1968)», расположенный по адресу Челябинская обл., г. Челябинск, ул. Свободы, д. 66.

Копия Списка № 2 памятников истории, имеющих утвержденную первичную учетную документацию по г. Челябинску, не состоящих на государственной охране, по состоянию на 11.11.1992 г.

9. Сведения об обстоятельствах, повлиявших на процесс проведения и результаты экспертизы:

Обстоятельства, повлиявшие на процесс проведения и результаты проведения экспертизы, отсутствуют.

10. Сведения о проведенных исследованиях в рамках экспертизы (примененные методы, объем и характера выполненных работ, результаты):

10.1. Сбор сведений о земельных участках и объектах недвижимости в границах исследуемой территории.

Визуальный осмотр объекта, фотофиксация (в период с 15 по 18 июня 2018 г.), съемка координат характерных (поворотных) точек границ территории объекта.

10.3. Изучение документов, представленных Заявителем (Заказчиком) экспертизы.

10.4. Систематизация архивно-библиографических сведений.

. Консультирование с заказчиком экспертизы по содержательным вопросам относительно объекта экспертизы.

. Формулирование вывода экспертизы, оформление результата экспертизы в виде Акта государственной историко-культурной экспертизы.

Методика работы эксперта обусловлена объектом и целью исследования, основана на использовании комплексного анализа, привлечении источников, содержащих информацию о ценности объекта с точки зрения истории, археологии, архитектуры, градостроительства, искусства, науки и техники, эстетики, социальной культуры. Оценка историко-культурной значимости объекта выполнена, основываясь на положениях Федерального закона от 25.06.2002 № 73-ФЗ «Об объектах культурного наследия (памятниках истории

и культуры) народов Российской Федерации и анализе особенностей объекта, которые могут служить основанием для включения в реестр.

11. Факты и сведения, выявленные и установленные в результате проведенных исследований.

11.1. Описание объекта экспертизы:

Историческая записка

Иван Степанович Белостоцкий родился 6 (18) января 1882 г. в селе Амвросиевка Таганрогского округа. Член Коммунистической партии с 1904 г. С 13 лет работал на шахтах и заводах Донбасса, Николаева, Луганска. С 1905 г. – член стачечного комитета на Брянском заводе. С 1906 г. на партийной работе в Петербурге. В апреле 1911 г. послан Петербургской большевистской организацией в организованную В.И. Лениным партийную школу в Лонжюмо под Парижем. После ее окончания возвратился в Петроград для подготовки 6-й Пражской конференции РСДРП. В 1912 г. включен в состав ЦК РСДРП. С марта 1912 г. – секретарь Тульского союза металлистов. Подвергался репрессиям. В 1915-16 гг. вел партийную работу в Харькове и Туле; был председателем страховой кассы. В 1917-18 гг. – член Лысьвенского совета на Урале, участвовал в создании Красной Гвардии. С 1918 по 1929 гг. заведовал губернскими, областными отделами здравоохранения в Перми и Свердловске. При его участии был составлен план строительства на Урале больниц, поликлиник, созданы НИИ гигиены труда и профпатологии, курортологии, физиотерапии. В 1930 г. по направлению Уральского обкома приехал в Челябинск на строительство тракторного завода. Выполнял обязанности начальника отдела снабжения, начальника строительства кирпичного завода, директора реммехкомбината, начальника монтажного отдела, заместителя главного механика завода. В 1934-36 гг. – начальник Челябинского облкомхоза, начальник благоустройства города, директор треста «Дорстрой». 15 октября 1936 г. вернулся на ЧТЗ, возглавил цех специальных и отделочных работ УКС. С 15 июня 1938 г. – начальник цеха металлоконструкций. Делегат 19-го съезда КПСС. С 1958 г. – персональный пенсионер союзного значения. Будучи на пенсии, продолжал заниматься общественной деятельностью, был членом горкома партии, депутатом горсовета, членом областного совета ветеранов войны и труда. Награжден 3 орденами Ленина (1942, 1944, 1956 гг.), орденом Трудового Красного Знамени (1967 г.), орденом Отечественной войны 2-й степени. Первый в истории города Челябинска почетный гражданин (01.11.1967 г.). Скончался 31 января 1968 г. Похоронен на Успенском кладбище Челябинска (квартал 1). В честь И.С. Белостоцкого названа улица в Тракторозаводском районе Челябинска и сухогруз на Балтике. Установлены две мемориальные доски: на доме где он жил (ул. Свободы, 66) и на здании Заводоуправления ЧТЗ (пр. Ленина, 3).

Период конца 1920-х-середины 1950-х гг. является важнейшим этапом в развитии Челябинска, когда были заложены основы современной архитектурно-планировочной структуры города, сформированы основные

градостроительные узлы. Небольшой провинциальный город был реконструирован и превратился в один из крупных индустриальных центров страны. Градостроительство и архитектура Челябинска развивалась в русле общероссийских процессов и демонстрировали характерную для советского зодчества эволюцию.

В середине 1940-х - 1950-х в градостроительстве был окончательно определен приоритет ансамблевого проектирования, закрепленный в генеральном плане Челябинска 1947г., развивавшем идеи генплана 1936 г. В этот период в проектировании и застройке Челябинска особенно сильна роль московской и ленинградской архитектурных школ, что сказалось на масштабе и художественном уровне проектов и построек. Градостроительные комплексы и их фрагменты, сформированные на протяжении конца 1920-х - 1950-х гг., сохраняют до настоящего времени значение основных композиционных элементов городской среды и во многом определяют планировочную структуру Челябинска и его архитектурный облик. Это обуславливает необходимость охраны градостроительного и архитектурного наследия этого периода.

История Центрального района неразрывно связана с историей всего города Челябинска. Большинство исторических мест находятся именно здесь.

В центральном районе в размахе строительства и преобразований не затерялись следы былого, которые чем дальше, тем нагляднее и заразительнее подчеркивают, как было и как стало. Умелое сочетание в архитектуре старого и нового позволяет сохранить колорит города, напомнить о его возрасте, передать облик ушедшей эпохи.

Улица Свободы — ныне одна из центральных улиц Челябинска, получила своё современное название 1 мая 1920 года согласно постановлению исполкома городского Совета о переименовании ряда улиц и площадей города «в честь павших героев Гражданской войны, борцов за свободу и новых революционных символов». В нынешнем виде состоит из четырёх улиц, носивших до 1920 года названия Ахматовская (заречная часть), Ключевская (от набережной реки Миасс до нынешнего проспекта Ленина), Кузнечная и Клубная (от нынешнего проспекта Ленина до железнодорожного вокзала). Южная часть улицы Свободы с 1920 года носила название «улица Ленина» и только после того, как бывшая улица Спартака стала называться Проспектом Ленина, бывшая улица Ленина стала частью улицы Свободы.

Широкая, ярко освещенная магистраль - улица Свободы - ведет от вокзала в центр города. Жилые дома по улице Свободы, представляют поздний этап советской неоклассики, когда архитектурный образ становился все сдержаннее.

В соответствии с «Детальным проектом планировки и застройки ул. Спартака в Челябинске» на главной улице города предполагались и высотные здания-доминанты, проекты которых были созданы, но в большинстве не воплощены, - отмечает Евгения Конышева. - Это, например, жилой дом с магазином «Уральские сувениры». Он задумывался девятиэтажным, с венчающей его граненой башней, со шпилем, с эркерами и лоджиями, с

богатым декором. Но в ходе «борьбы с излишествами» лишился всего этого и остался семиэтажной маловыразительной «коробкой».

Украшением Челябинска могли стать два симметричных здания на площади Революции и дом с магазином «Уральские сувениры».

Дом с магазином пр. Ленина, 44 (до переименования в ул. Свободы) изначально планировался как дом-контора Углеразведки. Пятиэтажное здание с высоким шпилем должны были пристроить к магазину «Детский мир», перед вставкой автор проекта Евгений Александров разместил фонтан. Здание было небольшим, одноподъездным, выходящим на улицу Свободы, жилая часть была четырехэтажной.

Борьба с излишествами» - это постановление ЦК КПСС и Совета министров СССР от 4 ноября 1955 г. Документ, который разворачивал советскую архитектуру на 180 градусов от богатых неоклассических традиций в сторону голой функциональности и невыразительности хрущевок и панелек. Одной из жертв «борьбы с излишествами» и стал дом по ул Свободы 66.

Огромный вклад в формирование архитектурного облика Челябинска внес заслуженный архитектор РСФСР (1974), почётный член Академии архитектуры и строительных наук (1994), почётный гражданин Челябинска, участник Великой Отечественной войны Е.В. Адександров. Александров является соавтором памятника «Орленок» (1958), памятников Ленину (1959), архитектурных проектов легендарной «Катюши», автором проекта высотного дома на площади Революции и многих других достопримечательностей Челябинска. В 1998 году за заслуги перед городом ему было присвоено звание почетного гражданина Челябинска.

В 50-е годы Александрову пришлось пережить немало неприятных моментов в связи с организованной Хрущевым борьбой с архитектурными излишествами.

Одним из первых его проектов в родном городе стал дом на углу улиц Свободы и Спартака, рядом с «Детским миром». Задумка Александрова для нашего города была почти революционной. Предполагалось построить первый в Челябинске девятиэтажный дом - в городе не было ни одного здания выше семи этажей. И не просто дом, а супермодную высотку с устремленной в небо почти 15-метровой башней. Проект молодого архитектора по существовавшим тогда правилам прошел экспертизу в Москве и получил одобрение ведущих специалистов страны в области архитектуры. Местные власти и градостроительный совет не возражали.

«Строили этот дом в 1952-1953 годах долго, то не хватало материалов, то оборудования», - вспоминает Александров, - и вдруг в 1954 году, когда были готовы два этажа, громом среди ясного неба для меня стал запрет на осуществление проекта. Оказывается, Хрущев собрал в Москве совещание строителей, ругал их на чем свет стоит и дал указание отныне "строить быстро, дешево и индустриальным способом". В результате башню и три верхних этажа посчитали "архитектурными излишествами".

«Особенно трудно мне далось здание, в котором уже давно помещается магазин «Уральский сувенир», - вспоминал Александров. - Хотя от того, что мною было задумано, до того, что в итоге получилось, как говорится,

дистанция огромного размера. Мне даже неудобно бывает объяснять, что дом этот мой, но я видел его совсем иным. Выстроили только пятиэтажную часть, да к тому же из проекта исчезли эркеры, колонна, башенка, которая должна была всё венчать, и предполагавшийся на ней шпиль».

Объемно-планировочная и архитектурно-художественная характеристика здания

Проект дома по ул. Свободы 66 был одним из попавших в 1955г. под постановление ЦК КПСС и Совета министров СССР «Борьба с излишествами».

По проекту архитектора Александрова часть дома, примыкающая к «Детскому миру» должна быть девятиэтажной, одноподъездной, с венчающей его граненой башней, со шпилем, с винтовой лестницей внутри, с эркерами и лоджиями, с богатым декором. В 90-х гг. дом лишился ворот с калиткой между «Детским миром» и «Уральскими сувенирами». Пятиэтажная часть дома построена по проекту.

Здание Г-образной формы 8-ми и 5-этажное, материал стен шлакоблок, кирпич. Уличные и торцевой фасады 8-этажной части оштукатурены под руст. 8-ми этажное здание с магазином «Уральские сувениры» на первом этаже имеет центрально-симметричную композиционную схему, прямоугольные оконные и дверные проемы, открытые небольшие балкончики с металлическим ограждением, окна на 1-2 этажах по ул. Свободы различной высоты с учетом внутренних помещений. 8-ми этажная часть имеет междуэтажный пояс на уровне 6 этажа, с 6 по 8 этажи в простенках окон расположены пилястры, здание венчается карнизом с большим выносом, украшенным сухариками.

В настоящее время большинство деревянных оконных и дверных блоков заменено на современные стеклопакеты с разным рисунком переплетов. На фасаде по Ул. Свободы на 8-м этаже расположен двойной балкон, расширенный, остекленный и обшитый жильцами. Так же застеклены и обшиты балконы на 5 и 6 этажах.

Пятиэтажная часть так же подверглась изменениям со временем. Жильцы 4, 5 этажей остеклили и расширили балконы. Справа от здания появился 2-х этажный стилизованный пристрой с большой рекламной конструкцией, проходящей над тротуаром. Судя по архивным фотографиям пятиэтажная часть дома еще до 90-х годов лишилась балясин на парапетном ограждении. В настоящее время остались только бетонные балки ограждения. Так же неизвестно в каких годах эркеры были усилены металлическими подкосами.

Уличный фасад пятиэтажной части украшен профилированными тягами, под окнами расположены барельефы с советской символикой, двери 1-го этажа обрамлены порталами, эркеры завершаются фронтонами с круглыми слуховыми окнами, на фронтонах расположены декоративные вазоны. В простенках на уличном и торцевом фасадах расположены пилястры, окна имеют подоконные профилированные тяги, цоколь отделяет полукруглый валик, по периметру здания на уровне 3 этажа располагается

профилированный междуэтажный пояс, здание венчается широким карнизом.

Эркер дворового фасада 5-и этажной части также увенчан фронтоном, выделен междуэтажным пояском, под окнами располагаются ниши. Окна подъездов имеют лучковое завершение. На момент осмотра балконы дворового фасада так же остеклены, обшитыми и расширенн. Цоколь дворовой части выполнен в разных уровнях. Входные двери в подъезды - металлические, козырьки выполнены в разных габаритах и формах, металлические с покрытием из профлиста, крыльца бетонные различных габаритов. Оконный проем первого этажа частично заложен, пробит в дверной проем с окном. На дворовой части инженерные сети (вентиляционные трубы, провода) проходят по фасадам, переплетаются между собой и нарушают внешний вид здания.

11.2. Сведения о наименовании объекта:

«Дом, в котором жил первый почетный гражданин Челябинска И.С. Белостоцкий (1957-1968)»

11.3. Сведения о времени возникновения или дате создания объекта, датах основных изменений (перестроек) данного объекта и (или) датах связанных с ним исторических событий:

1956 г.

11.4. Сведения о местонахождении объекта:

Челябинская обл., г. Челябинск, ул. Свободы, д. 66

11.5. Сведения о категории историко-культурного значения объекта:

Выявленный объект культурного наследия

11.6. Сведения о виде объекта:

Памятник

11.7. Сведения о границах территории объекта, включая текстовое и графическое описания местоположения этих границ, перечень координат характерных точек этих границ в системе координат, установленной для ведения государственного кадастра объектов недвижимости:

Границы территории не утверждены; описание границ территории разработано в составе настоящей экспертизы и представлен в приложениях к настоящему акту экспертизы.

11.8. Фотографическое (графическое) изображение:

Представлено в приложении.

12. Перечень документов и материалов, собранных и полученных при проведении экспертизы:

Проект предмета охраны объекта культурного наследия «Дом, в котором жил первый почетный гражданин Челябинска И.С. Белостоцкий (1957-1968)» (разработан в составе настоящей экспертизы и представлен в приложениях к настоящему акту экспертизы).

Проект границ территории объекта культурного наследия «Дом, в котором жил первый почетный гражданин Челябинска И.С. Белостоцкий (1957-1968)»

(разработан в составе настоящей экспертизы и представлен в приложениях к настоящему акту экспертизы).

13. Перечень специальной, технической и справочной литературы, использованной при проведении экспертизы:

13.1. Методические пособия, включая законодательные и подзаконные акты:

- Федеральный закон от 25 июня 2002 г. № 73-ФЗ «Об объектах культурного наследия (памятниках истории и культуры) народов Российской Федерации».
- Методика определения границы территории объекта археологического наследия (разработана Институтом археологии Российской академии наук, рекомендована письмом Министерства культуры Российской Федерации от 27 января 2012 г. № 12-01-39/05-АБ).
- Положение о едином государственном реестре объектов культурного наследия (памятников истории и культуры) народов Российской Федерации (утв. приказом Министерства культуры Российской Федерации от 03 октября 2011 г. № 954).
- Методические указания по определению предмета охраны для объектов, предложенных к включению в реестр объектов культурного наследия, выявленных объектов культурного наследия и объектов культурного наследия (памятников истории и культуры) федерального и регионального значения (ООО «ПФ-Градо», М, 2011).
- Порядок определения предмета охраны объекта культурного наследия, включенного в единый государственный реестр объектов культурного наследия (памятников истории и культуры) народов Российской Федерации в соответствии со статьей 64 Федерального закона от 25 июня 2002 г. № 73-ФЗ «Об объектах культурного наследия (памятниках истории и культуры) народов Российской Федерации» (утвержден приказом Министерства культуры Российской Федерации от 13.01.2016 № 28).
- Методические указания по определению предмета охраны объектов культурного наследия. Книга 1. Материалы по обоснованию и применению Методических указаний / ООО «ПФ-Градо»; авт. коллектив: И.С. Кудимов, А.С. Щенков, А.Л. Баталов, Л.И. Лифшиц, В.Ю. Городничев, В.А. Климченко, Н.Е. Меркелова, Т.Е. Каменева, Д.М. Яцкин, А.Е. Рождественский; заказчик: Комитет по культурному наследию города Москвы (Москомнаследие). – М., 2011. - 12 с. / Департамент культурного наследия города Москвы.
- Методические указания по определению предмета охраны объектов культурного наследия. Книга 2. Методические указания по определению предмета охраны для объектов, предложенных к включению в реестр объектов культурного наследия, выявленных объектов культурного наследия и объектов культурного наследия федерального и регионального значения (памятников истории и культуры): раздел 4.1.3. Памятники монументального искусства / ООО

- «ПФ-Градо»; авт. коллектив: И. С. Кудимов, А.С. Щенков, А.Л. Баталов, Л.И. Лифшиц, В.А. Климченко, Н.Е. Меркелова, Т.Е. Каменева, Д. М. Яцкин, А. Е. Рождественский; заказчик: Комитет по культурному наследию города Москвы (Москомнаследие). - М., 2011. - 41 с. / Департамент культурного наследия города Москвы.
- Методические указания по проведению градостроительной, историко-культурной и технико-экономической экспертизы недвижимых объектов, состоящих под государственной охраной, в порядке подготовки их к приватизации / Разработчик: ТОО «Ассоциация исследователей Санкт-Петербурга»; утверждены приказом председателя Комитета по государственному контролю, использованию и охране памятников истории и культуры (КГИОП) Правительства г. Санкт-Петербурга № 36 от 10.04.1998. - С.-Пб., 1997 (далее - Методика, СПб, 1997/98).
 - Правила оформления заключений (актов) государственной историко-культурной экспертизы, необходимой для обоснования принятия Правительством Москвы решений о включении объектов культурного наследия регионального значения (памятников и ансамблей) в единый государственный реестр объектов культурного наследия (памятников истории и культуры) народов Российской Федерации: Приложение к приказу Департамента культурного наследия города Москвы от 21 июля 2011 г. № 192 / Департамент культурного наследия города Москвы. - Государственный учет объектов культурного наследия.
 - Методические указания по проведению комплексных историко-культурных исследований / разработка и согласование методических указаний по проведению комплексных историко-культурных исследований. Книга 2 / ГУП «НИиГШ генплана Москвы; НПО-38 «Исторические зоны»; «Моспроект-2» им. М.В. Посохина; авт. коллектив: Е.Е. Соловьева, Т.В. Царева, Е.Ю. Дутлова, А.А. Белоконь, О.Г. Ким, А.С. Турецкая, Н.Р. Липгарт; заказчик: Комитет по культурному наследию города Москвы (Москомнаследие). - М., 2009. - 54 с. / Департамент культурного наследия города Москвы.

13.2. Литература:

- Челябинск в разных измерениях. / Сост. А. А. Золотов. — Челябинск: Южно-Уральское книжное издательство, 1986
- Челябинск. Градостроительство вчера, сегодня, завтра. /Сост.: С.Н. Поливанов. — Челябинск: Южно-Уральское книжное издательство, 1986
- Челябинск: Энциклопедия /Сост.: В. С. Боже, В. А. Черноземцев — Челябинск: Каменный пояс, 2001
- Челябинск. XX век / Сост.: А. С. Скрипов. — Челябинск: издательство Крокус, 2006
- Челябинск. Между западом и востоком / гл. ред. И. В. Бухарин; автор текста Т. М. Гончарова. — Челябинск: Крокус, 2011
- Градостроительство и архитектура Челябинска конца 1920-х - 1950-х гг./ Е. В. Коньшева — Челябинск: изд. ЧГПУ, 2005

- Мгновения истории: старый Челябинск в открытках и фотографиях первой половины XX века: фотоальбом/ авт. проекта и сост. Д. Г. Графов. — Ч.: Каменный пояс, Авто Граф, 2013
- Челябинск. Десять путешествий по городу /В. Я. Вохминцев, Л.Д. Константиновский, Р.Ф. Шнейвайс, В.Н. Лахтин, Южно-Уральское кн. Изд., 1971
- Справочник улиц города Челябинска / ООО «ЮжУралБТИ».-Челябинск: Издательский дом «КИРЬЯНОВ», 2007
- Челябинск. Черты эпохи: фотоальбом Сергея Васильева. - Челябинск: Автограф, 2011.

14. Обоснования вывода экспертизы.

14.1. Экспертное заключение подготовлено по изучению представленных на экспертизу документов и проведения необходимых дополнительных исследований и оценок, основываясь на содержании Федерального закона «Об объектах культурного наследия (памятниках истории и культуры) народов Российской Федерации», других документов, указанных в п. 13 настоящего акта.

14.2. Объем и содержание представленных заявителем (Заказчиком) документов достаточны для принятия решения и формулирования однозначного вывода настоящей экспертизы.

14.3. Представленная на экспертизу документация обеспечивает достижение целей – обоснования включения объекта культурного наследия в реестр, определения категории историко-культурного значения объекта культурного наследия, в соответствии со статьей 28 Федерального закона «Об объектах культурного наследия (памятниках истории и культуры) народов Российской Федерации».

14.4. Вывод экспертизы формулируется в соответствии со статьей 20 (пункт а) Положения о государственной историко-культурной экспертизе, утвержденного постановлением Правительства Российской Федерации от 15 июля 2009 года № 569.

14.5. Целесообразность включения объекта в реестр обоснована его историко-культурной ценностью, в соответствии со статьей 18 (п. 2, 3, 4), статьей 32 Федерального закона «Об объектах культурного наследия (памятниках истории и культуры) народов Российской Федерации».

14.6. Историко-культурная ценность соответствует особенностям объекта (предмета охраны), послужившим (принимаемым настоящей экспертизой) основаниями для включения объекта в государственный реестр объектов культурного наследия, в соответствии со статьей 18 Федерального закона «Об объектах культурного наследия (памятниках истории и культуры) народов Российской Федерации».

14.7. Определение историко-культурной ценности объекта:

С градостроительной позиции здание играет роль важного композиционного элемента, поддерживающего исторически сложившуюся в советский период пространственно-планировочную ткань города, формирует и обогащает историческую застройку его центральной части.

В архитектурно-художественном отношении здание представляет ценность как один из образцов застройки центральной части города

Челябинска середины XX в., выполненный по авторскому проекту Е.В. Александрова.

Историческая ценность здания состоит в том, что оно связано с именем первого почетного гражданина города Челябинска И.С. Белостоцкого, проживавшего в доме в течение 10 лет.

Таким образом, объект обладает уникальной для города Челябинска исторической, архитектурной и градостроительной ценностью, имеющей особое значение для истории и культуры города Челябинска, что позволяет сделать вывод о наличии у объекта признаков объекта культурного наследия **местного (муниципального) значения**.

14.8. **Категория историко-культурного значения объекта культурного наследия** экспертом определяется в соответствии с статьей 4 Федерального закона от 25.06.2002 № 73-ФЗ «Об объектах культурного наследия (памятниках истории и культуры) народов Российской Федерации»: «**объекты культурного наследия местного (муниципального) значения** – объекты, обладающие историко-архитектурной, художественной, научной и мемориальной ценностью, имеющие особое значение для истории и культуры муниципального образования».

14.9. **Наименование объекта культурного наследия «Дом, в котором жил первый почетный гражданин Челябинска И.С. Белостоцкий (1957-1968)»** экспертом определяется в соответствии со Списком № 2 памятников истории, имеющих утвержденную первичную учетную документацию по г. Челябинску, не состоящих на государственной охране, по состоянию на 11.11.1992 г.

14.10. **Границы территории объекта** (включая текстовое и графическое описания местоположения этих границ, перечень координат характерных точек этих границ), определены в ходе настоящей экспертизы с учетом особенностей объекта культурного наследия, включая степень его сохранности и этапы развития, и соответствуют ст. 3.1. Федерального закона от 25.06.2002 № 73-ФЗ, Методике определения границы территории объекта археологического наследия (разработана Институтом археологии Российской академии наук, рекомендована письмом Министерства культуры Российской Федерации от 27 января 2012 г. № 12-01-39/05-АБ).

15. Выводы экспертизы:

15.1. Современное состояние объекта, сохранность его подлинных исторических элементов характеризуют **наличие особенностей объекта (предмета охраны)**, представляющих основания для включения объекта в государственный реестр объектов культурного наследия;

15.2. **Считать обоснованным (положительное заключение) включение** в единый государственный реестр объектов культурного наследия (памятников истории и культуры) народов Российской Федерации объекта культурного наследия.

По результатам исследований эксперт считает обоснованным присвоить выявленному объекту культурного наследия «Дом, в котором жил первый почетный гражданин Челябинска И.С. Белостоцкий (1957-1968)»:

15.2.1. Наименование: **«Дом, в котором жил первый почетный гражданин Челябинска И.С. Белостоцкий (1957-1968)»**

15.2.2. Датировку (время создания (возникновения) объекта и (или) дату связанного с ним исторического события): **1956 г.**

15.5. Адрес (местонахождение): **Челябинская обл., г. Челябинск, Свободы, д. 66**

15.6. Вид объекта: **памятник (общая видовая принадлежность – памятник градостроительства)**

15.7. Категорию историко-культурного значения: **объект культурного наследия местного (муниципального) значения**

15.8. Предмет охраны: **в соответствии с проектом, представленном в приложении**

15.9. Границы территории: **в соответствии с проектом, представленном в приложении**

Перечень приложений к заключению экспертизы

1. Копия списка № 2 памятников истории, имеющих утвержденную первичную учетную документацию по г. Челябинску, не состоящих на государственной охране, по состоянию на 11.11.1992 г.

Научно-проектная документация. Раздел 2. Комплексные научные исследования. Выявленный объект культурного наследия «Дом, в котором жил первый почетный гражданин Челябинска И.С. Белостоцкий (1957-1968)», расположенный по адресу г. Челябинск, ул. Свободы, д. 66 (картографические и архивные фотоматериалы по объекту экспертизы).

Сведения о земельных участках в границах территории объекта культурного наследия, внесенных в государственный кадастр недвижимости.

. Проект предмета охраны объекта культурного наследия.

. Описание границ территории объекта культурного наследия.

Договор на проведение государственной историко-культурной экспертизы №

**Эксперт государственной
историко-культурной экспертизы**

М.Ю. Сафаров

Дата оформления Акта государственной историко-культурной экспертизы: **30 июля** 2018 г.

ПРИЛОЖЕНИЯ

**к акту государственной историко-культурной экспертизы
о включении в единый государственный реестр объектов культурного
наследия (памятников истории и культуры) народов Российской
Федерации выявленного объекта культурного наследия «Дом, в котором
жил первый почетный гражданин Челябинска И.С. Белостоцкий (1957-
1968)», расположенный по адресу: Челябинская обл., г. Челябинск, ул.
Свободы, д. 66**

Копия списка № 2 памятников истории, имеющих утвержденную первичную учетную документацию по г. Челябинску, не состоящих на государственной охране, по состоянию на 11.11.1992 г.

С П И С О К № 2

памятников истории, имеющих утвержденную первичную учетную документацию по г. Челябинску, не состоящих на государственной охране

Директор государственного Центра по сохранению и использованию историко-культурного наследия И. А. Кочкина 1992 г.

№ п/п	Наименование памятника	Дата утверждения памятника	Архитектор, скульптор, материал	Дата утверждения учетной документации	Жилье	Удовлет.	Местонахождение памятника
1	Дом, в котором жил и работал в 1954-1977 гг художник А. С. Пруцких	построен в 1952г	кирпич	паспорт от 20.11.86г	жилье	удовлет.	ул. Дегтярева, 57 ^а , кв. 15
2	Могила Героя Советского Союза А. С. Белова	1.03.17-18.12.82г	мраморная крошка	паспорт от 22.01.91г	-	"-	"Традский прииск кладбище
3	Могила Героя Советского Союза Л. И. Кадыргалева	8.11.25-11.07.85г	мрамор	паспорт от 22.01.91г	-	"-	"Традский прииск кладбище, Центральная аллея
4	Дом, где работал засл. работник МВД СССР Ф. К. Мартынов с 1954-1972гг	построен в 1934-35гг	кирпич	паспорт от 1.09.81г	УВД Челябин. областной администрации	"-	ул. Елькина, 34
5	Место гибели Е. Л. Васенко и место сражения за Челябинск 242 полка по командованию С. С. Вострецова у железнодорожного вокзала	здание построено в 1852г	ск. мем. досок Э. Э. Головицкая, И. В. Талалай	паспорт от 10.04.82г.	Станционные административные хозяйственные службы	"-	Железнодорожный вокзал, старое здание (Дубовый мост)

1	2	3	4	5	6	7	8	9
29.	Дом, в котором жил первый почетный гражданин г. Челябинска И.В. Белостоцкий с 1957-1968гг	1956г	кирпич	арх. Е.В. Александров	паспорт от 10.01.83г	жилой	удовлетв.	ул. Свободы, 66
у+								
30.	Бывшее здание областного книжного издательства, где работали писатели Л.В. Никулин, Л.К. Татьяничева	1930г	кирпич		паспорт от 5.12.83г	жилой	"	ул. Свободы, 74
31.	Дом, в котором в летнее время 1954г жил Советский писатель А.А. Фадеев	1940г	дерево		паспорт от 2.12.83г	дача	"	пос. Смолино, 10, кв. 1
у+								
32.	Первый жилой дом рабочих Metallургического района	29.08.1942г	кирпич		паспорт от 20.08.81г	жилой	"	ул. Сталеваров, 66
у+								
33.	Здание, в котором работал Н.Л. Духов 1945-1947гг	1930г	кирпич		паспорт от 8.01.84г	школа № II	"	ул. Тимирязева, 6
34.	Дом, в котором жила и работала уральская писательница С.Бласова 1962-1972гг	1934-37гг	кирпич, арх.	П.И. Кузьминичев В.А. Пеняжнин	паспорт от 5.12.83г	жилой	"	ул. Цвиллинга, 28 кв. 42
35.	Место первых маевок рабочих 1906-1908гг	1977г	гранит	М.Н. Туровский	паспорт от 27.12.81г	-	"	Центральный парк культуры и отдыха им. Ю.А. Гагарина
у+								
36.	Братская могила жертв сталинских репрессий	конец 1930х перезахор. 1989г	гранит		паспорт от 19.01.90г	-	"	пос. Шершни, северная окраина Лысая гора
у+								

Картографические и архивные фотоматериалы по объекту экспертизы
(НПД. Раздел 2)

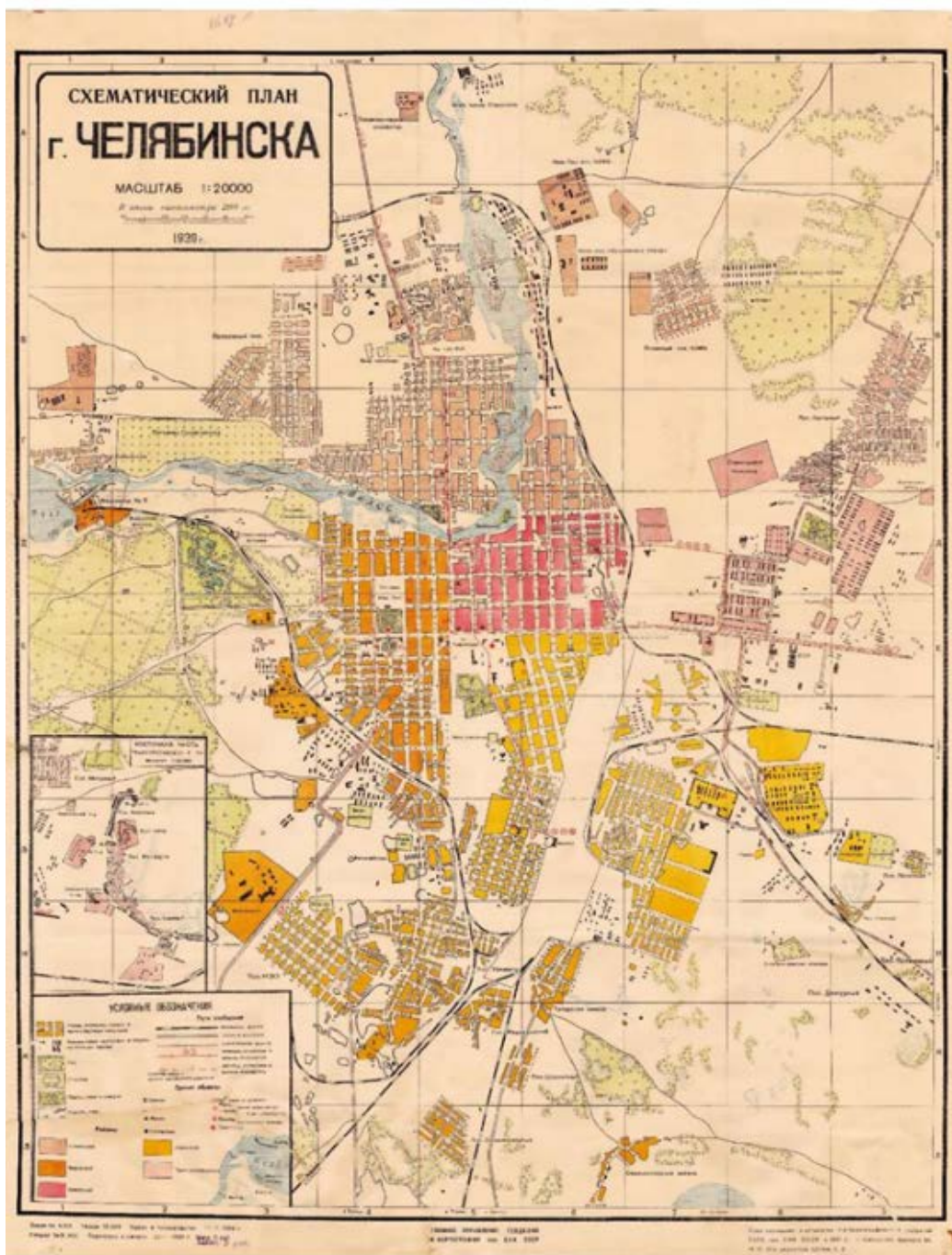


Рис. 1. Схематический план г. Челябинска. Масштаб 1:20000 (в одном сантиметре 200 метров). Главное Управление Геодезии и Картографии при СНК СССР.

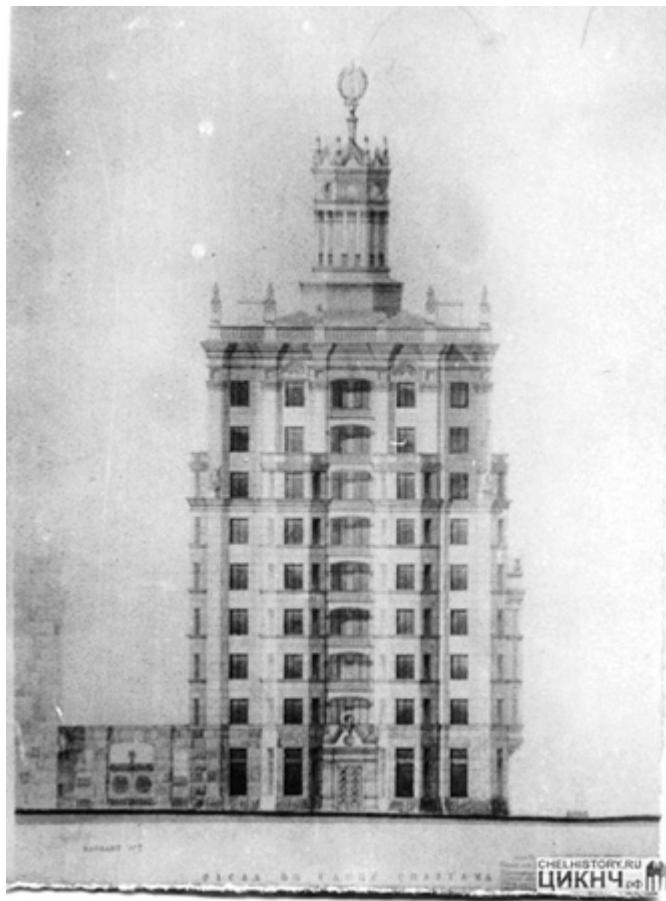


Рис. 2. Проект дома с магазином «Уральские сувениры».



Рис. 3. Вид на дом по ул. Свободы 66, на заднем плане Трамвайные и троллейбусные сети.



Рис. 4. Проспект Ленина, универмаг "Детский мир", магазин "Подарки" и здание ткацкой фабрики («Провинциальные тетради» Вячеслава Лютова, из «Александровской папки»).



Рис. 5. Вид на магазин «Детский мир», здание по ул. Свободы 66, Ткацкую фабрику, 1967.



Рис. 6. Вид на здание по ул. Свободы 66 со перекрестка ул. Свободы и ул. Ленина (Спартак) 1 мая 1987 года, музей ЧТЗ.



Рис. 7. Здание по ул. Свободы, 66, фото из учетной карточки ЦИКНЧ.



Рис. 8. Фасад здания по ул. Свободы (фотомонтаж).



Рис. 9. Вид на здание по ул. Свободы, 66 и «Детский мир» с перекрестка проспекта Ленина и ул. Свободы.



Рис. 10. Дворовой фасад, пятиэтажная часть (фотомонтаж).



Рис. 11. Дворовой фасад пятиэтажная часть с эркером.



Рис. 12. Дворовой фасад, восьмиэтажная часть.



Рис. 13. Дворовой фасад, пятиэтажная часть.

Сведения о земельных участках в границах территории объекта культурного наследия, внесенных в государственный кадастр недвижимости

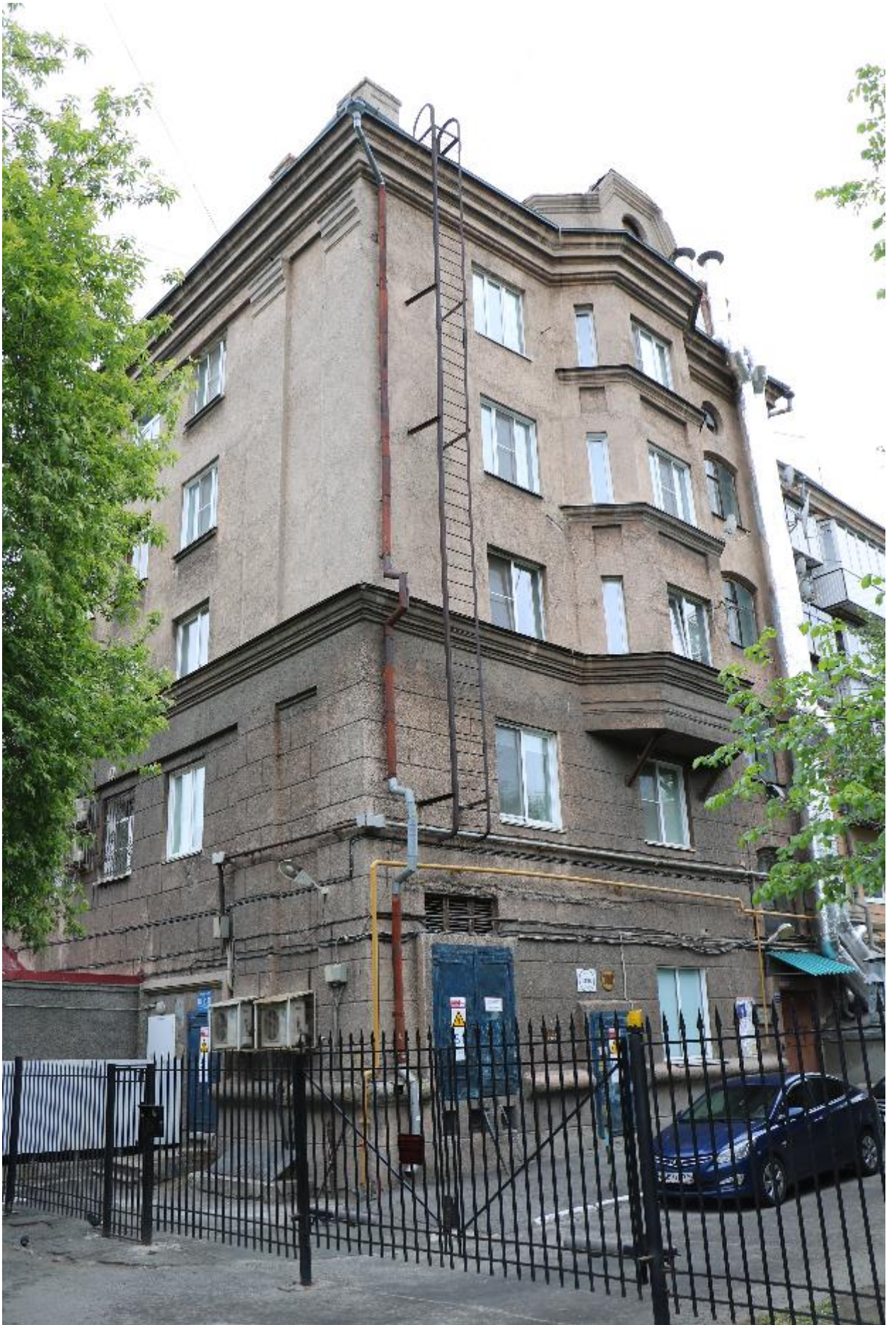
Раздел 1								
КАДАСТРОВЫЙ ПЛАН ТЕРРИТОРИИ								
Лист № 17	раздела 1 Всего листов раздела 1: 22	Всего разделов: 9	Всего листов: 573					
« 12 » марта 2018 г. № 7400/101/18-259382								
Номер кадастрового квартала: 74:36:0511004								
Номер п/п	Кадастровый номер объекта недвижимости	Вид объекта недвижимости	Адрес	Площадь или основная характеристика	Категория земель	Виды разрешенного использования	Назначение (проектируемое назначение)	Кадастровая стоимость (руб)
1	2	3	4	5	6	7	8	9
81	74:36:0511004:101	здание	Челябинская область, г. Челябинск, ул. Свободы, д. 66	598.3	—	—	Многоквартирный дом	26506712.25
82	74:36:0511004:102	сооружение	Челябинская обл., г. Челябинск, ул. Свободы к дому №62, канализационные сети	площадь: 92.5 кв.м	—	—	Нежилое	175970.47
83	74:36:0511004:103	сооружение	Челябинская обл., г. Челябинск, ул. Свободы к дому №62, канализационные сети	глубина: 4.5 м	—	—	Нежилое	7285.6
84	74:36:0511004:104	сооружение	Челябинская обл., г. Челябинск, ул. Свободы к дому №62, канализационные сети	глубина: 4.5 м	—	—	Нежилое	7285.6
85	74:36:0511004:105	сооружение	Челябинская обл., г. Челябинск, ул. Свободы к дому №62, канализационные сети	глубина: 4.7 м	—	—	Нежилое	7285.6
ТЕХНИК II КАТЕГОРИИ				М.П.	подпись	/ А.А. КОМЛЕВА / инициалы, фамилия		
полное наименование должности								

Материалы современной фотофиксации (июнь 2018 г.)



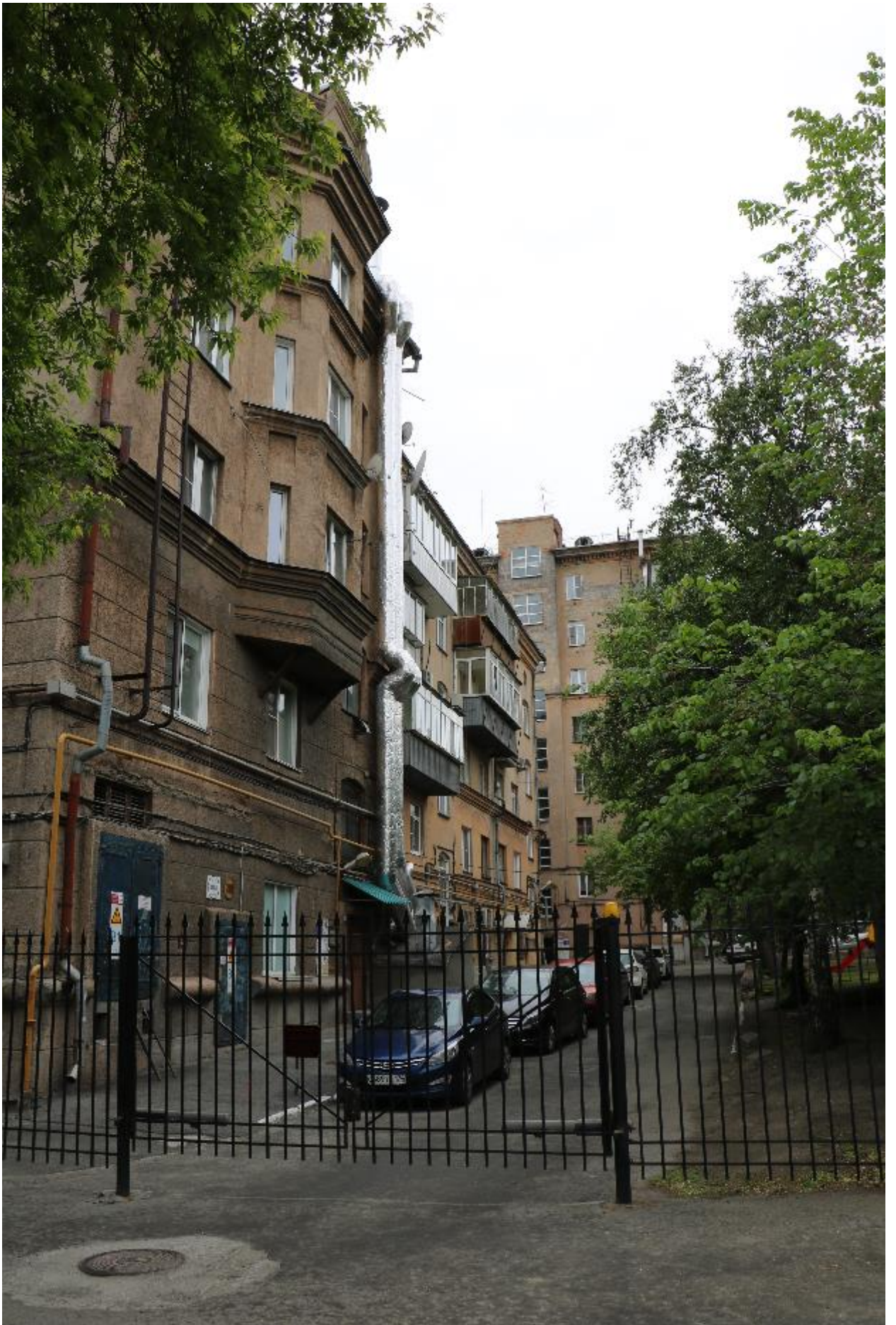
30 июля 2018 г.

Эксперт _____ М.Ю. Сафаров



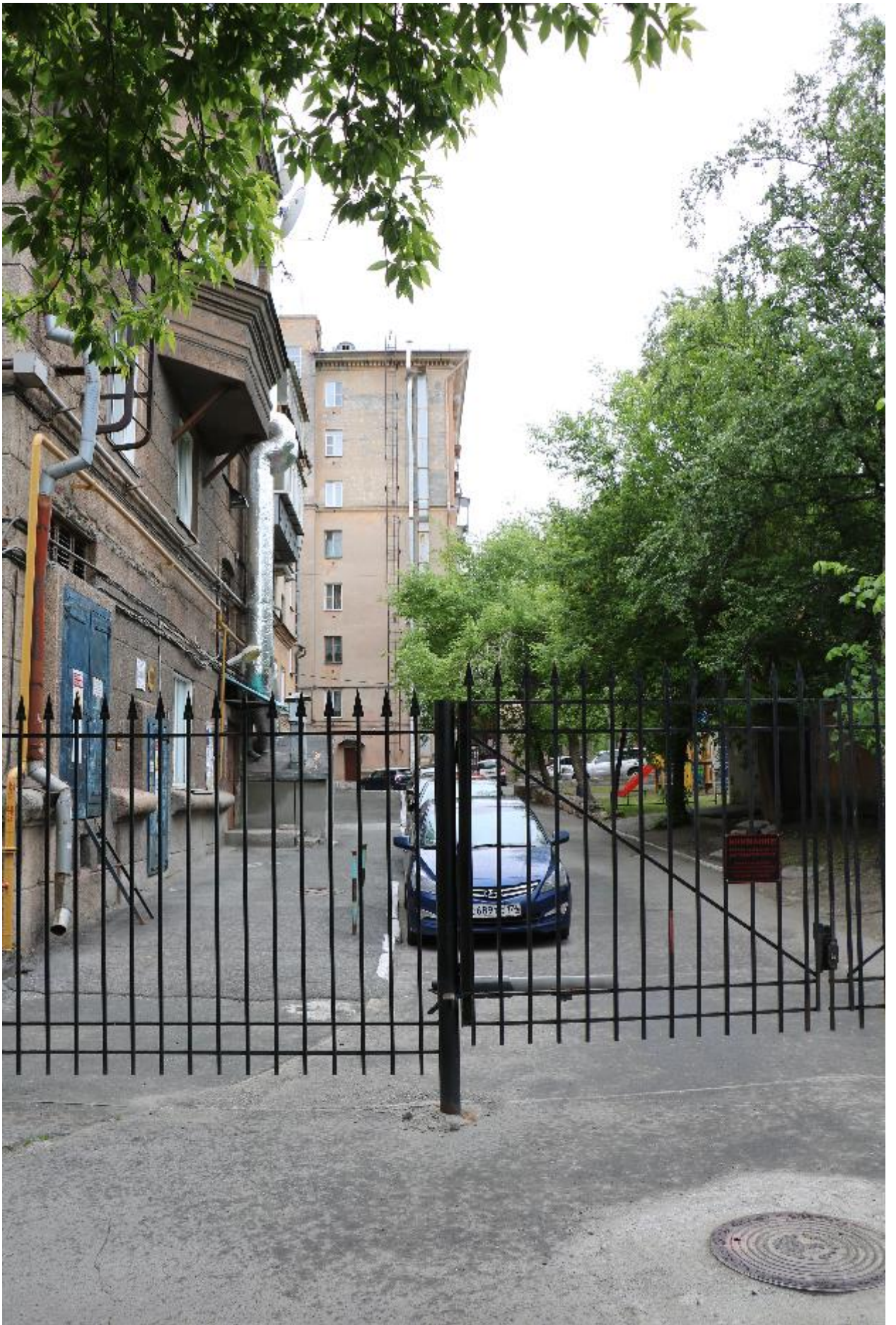
30 июля 2018 г.

Эксперт _____ М.Ю. Сафаров



30 июля 2018 г.

Эксперт _____ М.Ю. Сафаров



30 июля 2018 г.

Эксперт _____ М.Ю. Сафаров



30 июля 2018 г.

Эксперт _____ М.Ю. Сафаров



30 июля 2018 г.

Эксперт _____ М.Ю. Сафаров



30 июля 2018 г.

Эксперт _____ М.Ю. Сафаров



30 июля 2018 г.

Эксперт _____ М.Ю. Сафаров



30 июля 2018 г.

Эксперт _____ М.Ю. Сафаров



30 июля 2018 г.

Эксперт _____ М.Ю. Сафаров



30 июля 2018 г.

Эксперт _____ М.Ю. Сафаров



30 июля 2018 г.

Эксперт _____ М.Ю. Сафаров

ПРОЕКТ
предмета охраны
объекта культурного наследия
Дом, в котором жил первый почетный гражданин Челябинска И.С.
Белостоцкий (1957-1968)», расположенного по адресу: Челябинская обл.,
г. Челябинск, ул. Свободы, 66

- 1) местоположение здания с объемно-пространственным и композиционным решением здания;
- 2) габариты здания, включая угловой восьмиэтажный объем, пятиэтажное северное крыло, форму крыши, парапеты и аттики, размеры вальмовой скатной крыши, высотные отметки по коньку крыши;
- 3) материал наружных стен здания:
 - кирпичная и шлакоблочная кладка стен;
 - кирпичная кладка венчающего карниза;
 - кирпичная кладка междуэтажных карнизов;
- 4) материал кровли с организованным водостоком;
- 5) материал и характер отделки поверхностей фасадов здания:
 - оштукатуренные каменной штукатуркой гладкие поверхности стен 3-5-го этажей главного, торцевого и частично дворового фасадов северного крыла;
 - оштукатуренные каменной штукатуркой гладкие поверхности стен дворовых фасадов здания;
 - оштукатуренные каменной штукатуркой, рустованные, с прямоугольной рустовкой стен с простым прямоугольным профилем руста, поверхности стен фасадов углового объема и 1-2-го этажей главного, торцевого и частично дворового фасадов северного крыла;
- 6) композиционное решение и архитектурно-художественное оформление фасадов здания, включая:
 - композиция фасадов восьмиэтажного объема с горизонтальным членением междуэтажным карнизом между 5-м и 6-м этажами, с раскрепованными пилястрами в три верхних этажа, с равномерно распределенными прямоугольными оконными проемами, с балконами с металлической изогнутой решеткой ограждения, с венчающим карнизом, с оштукатуренным цоколем с кордонным камнем;
 - композиция главного, торцевого и части дворового фасадов пятиэтажного объема с горизонтальным членением междуэтажным карнизом между 2-м и 3-м этажами, с нераскрепованными пилястрами в три верхних этажа, с вертикалями эркеров 3-5 этажей, завершающихся аттиками, с вертикальными нишами на два окна 1-го и 2-го этажей, с равномерно распределенными прямоугольными

оконными проемами, с балконами с металлической изогнутой решеткой ограждения, с венчающим карнизом и парапетным ограждением, с оштукатуренным цоколем с кордонным камнем;

- композиционное решение и архитектурно-художественное оформление дворовых фасадов с междуэтажным поясом на уровне верха второго этажа, равномерно распределенными прямоугольными, лучковыми и круглыми оконными проемами, с балконами с металлической изогнутой решеткой ограждения, с венчающим карнизом, с оштукатуренным цоколем;
 - размеры и местоположение оконных и дверных проемов;
 - венчающий карниз восьмиэтажного объема в виде профилированной карнизной части большого выноса и настенной фризовой части с поясом сухариков и профилированной тягой под ним;
 - междуэтажный карниз восьмиэтажного объема в виде профилированной тяги с металлическим покрытием;
 - венчающий карниз пятиэтажного объема в виде профилированных тяг с классическими архитектурными обломами;
 - междуэтажный профилированный карниз с мелким профилем из классических архитектурных обломов;
 - подоконные карнизы эркеров в виде профилированной штукатурной тяги;
 - профилированный пояс фасада опорной части эркеров;
 - подоконные профилированные карнизы с металлическим покрытием;
 - прямые сандрики главного фасада 5-ти этажного объема в виде профилированной тяги и пояса сухариков;
 - атик на пятиэтажном объеме, с ломанной формой завершения, с профилированным карнизом и круглым окном в центре;
 - парапет пятиэтажного объема;
- 7) декоративное оформление фасадов включая:
- акротерии на парапете пятиэтажного объема;
 - подоконный лепной декор эркеров в виде рельефа с растительным орнаментом под центральными окнами;
 - подоконный лепной декор эркеров в виде рельефа с социалистической символикой (звезда в венке) под малыми боковыми окнами.

Таблица формирования предмета охраны здания по ул. Свободы, 66

№ п/п	Видовая принадлежность предмета охраны	Предмет охраны	Фотофиксация
1	Территория памятника	- местоположение здания с объемно-пространственным и композиционным решением здания;	
2	Решение памятника в целом	- габариты здания, включая угловой 8-ми этажный объем, пятиэтажное северное крыло, форму крыши, парапеты и аттики, размеры вальмовой скатной крыши, высотные отметки по коньку крыши;	
3	Материал наружных стен	- кирпичная и шлакоблочная кладка стен; - кирпичная кладка венчающего карниза; - кирпичная кладка междуэтажных карнизов;	
4	Материал кровли	- материал кровли с организованным водостоком;	
5	Материал и характер отделки поверхностей фасадов здания	- оштукатуренные каменной штукатуркой гладкие поверхности стен 3-5-го этажей главного, торцевого и частично дворового фасадов северного крыла; - оштукатуренные каменной штукатуркой гладкие поверхности стен дворовых фасадов здания; - оштукатуренные каменной штукатуркой, рустованные, с прямоугольной рустовкой стен с простым прямоугольным профилем руста, поверхности стен фасадов углового объема и 1-2-го этажей главного, торцевого и частично дворового фасадов северного крыла;	
6	Композиционное решение и архитектурно-художественное оформление фасадов здания	- композиция фасадов восьмизэтажного объема с горизонтальным членением междуэтажным карнизом между 5-м и 6-м этажами, с раскрепованными пилястрами в три верхних этажа, с равномерно распределенными прямоугольными оконными проемами, с балконами с металлической изогнутой решеткой ограждения, с	

№ п/п	Видовая принадлежность предмета охраны	Предмет охраны	Фотофиксация
		венчающим карнизом, с оштукатуренным цоколем с кордонным камнем;	
		<p>- композиция главного, торцевого и части дворового фасадов пятиэтажного объема с горизонтальным членением междуэтажным карнизом между 2-м и 3-м этажами, с нераскрепованными пилястрами в три верхних этажа, с вертикалями эркеров 3-5 этажей, с подоконными карнизами и нишами и завершающихся аттиками, с вертикальными нишами на два окна 1-го и 2-го этажей, с, равномерно распределенными прямоугольными оконными проемами, с балконами с металлической изогнутой решеткой ограждения, с венчающим карнизом и парапетным ограждением, с оштукатуренным цоколем с кордонным камнем;</p>	
		<p>- композиционное решение и архитектурно-художественное оформление дворовых фасадов с междуэтажным поясом на уровне верха второго этажа, равномерно распределенными прямоугольными, лучковыми и круглыми оконными проемами, с балконами с металлической изогнутой решеткой ограждения, с венчающим карнизом, с оштукатуренным цоколем;</p>	
		<p>- размеры и местоположение оконных и дверных проемов;</p>	
		<p>- венчающий карниз восьмизэтажного объема в виде профилированной карнизной части большого выноса и настенной фризовой части с поясом сухариков и профилированной тягой под ним;</p> <p>- междуэтажный карниз восьмизэтажного объема в виде профилированной тяги;</p>	
		<p>- венчающий карниз пятиэтажного объема в виде профилированных тяг с классическими архитектурными обломами;</p>	

№ п/п	Видовая принадлежность предмета охраны	Предмет охраны	Фотофиксация
		<ul style="list-style-type: none"> - междуэтажный профилированный карниз с мелким профилем из классических архитектурных обломов; - подоконные карнизы эркеров в виде профилированной штукатурной тяги; - профилированный пояс фасада опорной части эркеров; - подоконные профилированные карнизы с металлическим покрытием; - прямые сандрики главного фасада 5-ти этажного объема в виде профилированной тяги и пояса сухариков; - атик на пятиэтажном объеме, с ломанной формой завершения, с профилированным карнизом и круглым окном в центре - парапет пятиэтажного объема; 	 
7	Декоративное оформление фасадов включая	<ul style="list-style-type: none"> - акротерии на парапете пятиэтажного объема; - подоконный лепной декор эркеров в виде рельефа с растительным орнаментом под центральными окнами; - подоконный лепной декор эркеров в виде рельефа с социалистической символикой (звезда в венке) под малыми боковыми окнами; 	  

ПРОЕКТ ГРАНИЦ ТЕРРИТОРИИ
объекта культурного наследия
Дом, в котором жил первый почетный гражданин Челябинска И.С.
Белостоцкий (1957-1968)»

1. Обоснование границ территорий объекта культурного наследия

Границы территории объекта культурного наследия разработаны с учетом следующих параметров:

- границы земельного участка с кадастровым номером 74:36:0511004:101, сформированного по месту расположения объекта культурного наследия: Челябинская область, г. г. Челябинск, ул. Свободы, 66 на момент проведения работ;
- границы земельных участков, сформированных в границах кадастрового квартала № 74:36:0511004 на момент проведения работ;
- наличие дворовой территории;
- наличие объектов транспортной и инженерной инфраструктуры;
- наличие выступающих элементов от линий проекций контура здания на дневную поверхность.

2. Ведомость координат характерных (поворотных) точек границ территории объекта культурного наследия

Границы территории объекта культурного наследия «Дом, в котором жил первый почетный гражданин Челябинска И.С. Белостоцкий (1957-1968)»

Система координат – МСК-74				
Обозначение характерных точек границ	Координаты, м		Средняя квадратическая погрешность положения характерной точки (M_t), м	Описание закрепления точки
	Х широта	У долгота		
1	2	3	4	5
1	605938,77	2324138,72	0,1	не закреплялась
2	605940,23	2324162,18	0,1	не закреплялась
3	605852,91	2324167,69	0,1	не закреплялась
4	605851,53	2324138,52	0,1	не закреплялась
5	605879,42	2324137,19	0,1	не закреплялась
6	605879,67	2324142,45	0,1	не закреплялась

3. Режим использования территории объекта культурного наследия

Для земельных участков в границах территорий выявленного объекта культурного наследия «Дом, в котором жил первый почетный гражданин Челябинска И.С. Белостоцкий (1957-1968)», расположенного по адресу: Челябинская обл., г. Челябинск, ул. Свободы, д. 66, предлагается следующий правовой режим:

В границах территории выявленного объекта культурного наследия действуют ограничивающие мероприятия, связанные с особенностями проектирования и проведения землеустроительных, земляных, строительных, мелиоративных, хозяйственных и иных работ.

На основании статьи 5.1 Федерального закона от 25.06.2002 № 73-ФЗ «Об объектах культурного наследия (памятниках истории и культуры) народов Российской Федерации» на территории объекта культурного наследия устанавливаются следующие требования:

на территории памятника запрещается:

строительство объектов капитального строительства;

проведение земляных, мелиоративных и иных работ, не связанных с сохранением объекта культурного наследия или его отдельных элементов, а также историко-градостроительной и природной среды выявленного объекта культурного наследия;

строительство и ремонт подземных и наземных инженерных коммуникаций, за исключением необходимых для функционирования выявленного объекта культурного наследия;

размещение рекламных стендов и других элементов рекламного характера, не связанных с популяризацией выявленного объекта культурного наследия, в том числе на выявленном объекте культурного наследия;

проведение земляных, строительных и иных работ, связанных с сохранением объекта культурного наследия, до проведения археологической экспертизы земельного участка, подлежащего хозяйственному воздействию;

размещение автостоянок и наземных гаражей;

свалка мусора, бытовых отходов;

на территории памятника разрешается:

проведение работ по сохранению выявленного объекта культурного наследия, без изменения его особенностей, составляющих предмет охраны, на основании проектов, выполненных, согласованных и утвержденных в установленном порядке;

проведение работ по благоустройству и озеленению территории, не искажающих историческую среду памятника и не препятствующих визуальному восприятию выявленного объекта культурного наследия;

ведение хозяйственной деятельности, не противоречащей требованиям обеспечения сохранности выявленного объекта культурного наследия и позволяющей обеспечить функционирование выявленного объекта культурного наследия в современных условиях;

размещение временных строений и сооружений, обеспечивающих функционирование объекта культурного наследия в современных условиях;

ведение мониторинга за состоянием объекта культурного наследия и его территории.

5. Карта (схема) границ территории объекта культурного наследия

