

АКТ
государственной историко-культурной экспертизы
выявленного объекта культурного наследия в целях обоснования целесообразности
включения такого объекта в единый государственный реестр объектов культурного
наследия (памятников истории и культуры) народов Российской Федерации
«Церковь Покровская», расположенного по адресу: Челябинская область, село
Большие Харлуши



Челябинская обл., с. Большие Харлуши

2023 г.

Настоящий Акт государственной историко-культурной экспертизы составлен в соответствии с Федеральным законом от 25 июня 2002 г. № 73-ФЗ «Об объектах культурного наследия (памятниках истории и культуры) народов Российской Федерации» (далее – Федеральный закон), Положением о государственной историко-культурной экспертизе, утвержденным постановлением Правительства Российской Федерации от 15 июля 2009 г.

№569 (далее – Положение), для обоснования вывода экспертизы об обоснованности (положительное заключение) или необоснованности (отрицательное заключение) включения объекта культурного наследия в реестр (Положение, п. 20 а) в целях обоснования включения объекта культурного наследия в реестр, определения категории историко-культурного значения объекта культурного наследия (Федеральный закон, статья 28).

В соответствии с пунктом 11 указанного выше Положения экспертиза проводится одним экспертом.

Дата начала проведения экспертизы: 1 сентября 2023 года.

Дата окончания проведения экспертизы: 1 ноября 2023 года

Место проведения экспертизы: Челябинская область, с. Большие Харлуши

Сведения о заказчике и исполнителе экспертизы:

Сведения о заказчике экспертизы:

Наименование	ИП Займогов Александр Игоревич
ИНН, ОГРН	ИНН 661705657377 ОГРН 321665800117621

Сведения об исполнителе экспертизы:

Фамилия, имя и отчество	Николаева Вероника Николаевна
Образование	высшее
Специальность	архитектор
Ученая степень	нет
Стаж работы	22 года
Место работы и должность	главный архитектор проекта ООО «АВЕРО ГРУП»
Решение уполномоченного органа по аттестации экспертов на проведение экспертизы с указанием объектов экспертизы	приказ Министерства культуры Российской Федерации от 30.08.2023 № 2519: <ul style="list-style-type: none"> • <u>выявленные объекты культурного наследия в целях обоснования целесообразности включения данных объектов в реестр:</u> • документы, обосновывающие включение объектов

	<p>культурного наследия в реестр;</p> <ul style="list-style-type: none"> • документы, обосновывающие отнесение объекта культурного наследия к историко-культурным заповедникам, особо ценным объектам культурного наследия народов Российской Федерации либо объектам всемирного культурного и природного наследия; • проектная документация на проведение работ по сохранению объектов культурного наследия; • документация, обосновывающая границы защитной зоны объекта культурного наследия; • проекты зон охраны объекта культурного наследия.
--	---

Информация об ответственности за достоверность сведений:

Я, нижеподписавшийся, эксперт государственной историко-культурной экспертизы Николаева Вероника Николаевна, признаю свою ответственность за соблюдение принципов проведения государственной историко-культурной экспертизы, установленных статьей 29 Федерального закона от 25.06.2002 г. № 73-ФЗ «Об объектах культурного наследия (памятниках истории и культуры) народов Российской Федерации», Положением о государственной историко-культурной экспертизе, утвержденным постановлением Правительства Российской Федерации от 15 июля 2009 г. № 569 и отвечаю за достоверность сведений, изложенных в настоящем заключении экспертизы.

Настоящим подтверждаю, что предупрежден об уголовной ответственности за дачу заведомо ложных сведений по статье 307 Уголовного кодекса Российской Федерации, содержание которой мне известно и понятно.

Отношения эксперта и Заказчика экспертизы.

Эксперт:

- не имеют родственных связей с Заказчиком экспертизы (далее - Заказчик) (его должностными лицами, работниками);
- не состоят в трудовых отношениях с Заказчиком;
- не имеют долговых или иных имущественных обязательств перед Заказчиком;
- не владеют ценными бумагами, акциями (долями участия, паями в уставных капиталах) Заказчика;
- не заинтересованы в результатах исследований и решений, вытекающих из настоящего заключения экспертизы, с целью получения выгоды в виде денег, ценностей, иного

имущества, услуг имущественного характера или имущественных прав для себя или третьих лиц.

Правовые основания для проведения экспертизы:

1. Федеральный закон от 25 июня 2002 года № 73-ФЗ «Об объектах культурного наследия (памятниках истории и культуры) народов Российской Федерации»;
2. Закон Челябинской области от 12 мая 2015 года N 168-ЗО «Об объектах культурного наследия (памятниках истории и культуры) в Челябинской области»
3. Положение о государственной историко-культурной экспертизе, утвержденное постановлением Правительства Российской Федерации от 15 июля 2009 года № 569;
4. Положение о едином государственном реестре объектов культурного наследия (памятников истории и культуры) народов Российской Федерации, утвержденное приказом Министерства культуры Российской Федерации от 3 октября 2011 года № 954;
5. Требования к составлению проектов границ территории объектов культурного наследия, утвержденные приказом Министерства культуры Российской Федерации от 4 июня 2015 года № 1745;
6. Порядок проведения работ по выявлению объектов, обладающих признаками объекта культурного наследия, и государственному учету объектов, обладающих признаками объекта культурного наследия, утвержденный приказом Министерства культуры Российской Федерации от 2 июля 2015 года № 1905;
7. Порядок определения предмета охраны объекта культурного наследия, включенного в единый государственный реестр объектов культурного наследия (памятников истории и культуры) народов Российской Федерации в соответствии со статьей 64 Федерального закона от 25 июня 2002 года № 73-ФЗ «Об объектах культурного наследия (памятниках истории и культуры) народов Российской Федерации», утвержденный приказом Министерства культуры Российской Федерации от 13 января 2016 года № 28.

Цели экспертизы

Обоснование целесообразности включения в единый государственный реестр объектов культурного наследия (памятников истории и культуры) народов Российской Федерации выявленного объекта культурного наследия «Церковь Покровская», расположенного по адресу: Челябинская область, село Большие Харлуши.

Объекты экспертизы

- Выявленный объект культурного наследия «Церковь Покровская», расположенный по адресу: Челябинская область, село Большие Харлуши;
- Документы, обосновывающие включение в единый государственный реестр объектов культурного наследия (памятников истории и культуры) народов Российской Федерации

выявленного объекта культурного наследия «Церковь Покровская», расположенного по адресу: Челябинская область, село Большие Харлуши.

Перечень документов, представленных Заказчиком

- Копия приказа о включении объекта в перечень выявленных объектов культурного наследия Челябинской области, представляющих историческую, художественную или иную ценность, объектов, обладающих признаками объекта культурного наследия.
- Охранное обязательство объекта.

Сведения об обстоятельствах, повлиявших на процесс проведения и результаты экспертизы

Обстоятельства, повлиявшие на процесс проведения и результаты проведения экспертизы, отсутствуют.

Сведения о проведенных исследованиях в рамках экспертизы (примененные методы, объем и характера выполненных работ, результаты)

- Сбор сведений о земельных участках и объектах недвижимости в границах исследуемой территории;
- Ознакомление с объектом экспертизы, изучение документов, представленных Заказчиком экспертизы;
- Визуальный осмотр (натурное обследование) и фотофиксация Объекта и его территории;
- Сбор и анализ архивных, библиографических, научно-исследовательских материалов по рассматриваемому объекту и прилегающей к нему территории;
- Анализ собранных сведений и материалов;
- Разработка предмета охраны рассматриваемого объекта;
- Разработка границ территории рассматриваемого объекта, разработка режимов использования земель и требований к градостроительным регламентам в границах территории рассматриваемого объекта;
- Консультирование с заказчиком экспертизы по содержательным вопросам относительно объекта экспертизы;
- Формулирование вывода экспертизы, составление заключения экспертизы в виде Акта государственной историко-культурной экспертизы.

Факты и сведения, выявленные и установленные в результате проведенных исследований.

- Исторические сведения об объекте

Деревня Большие Харлуши была основана на берегу реки Миасс в середине XVIII в. и свое название получила по фамилии первопоселенца Харлушева. Теперь поселение входит в

состав Сосновского района и находится в пригороде Челябинска. В XVIII — первой половине XIX в. поселок относился к приходу Свято-Троицкой церкви г. Челябинска, с 1861 г. — в приходе Всехсвятской церкви пос. Кременкульского. Впервые вопрос о строительстве храма в Харлушах обсуждался в 1845 г. 5 января 1845 г. челябинский благочинный протоиерей Алексей Агров обратился в Челябинскую городскую думу с письмом: «Нужно мне иметь сведение по производимому мною следствию о построении единоверческой церкви Челябинского уезда в деревне Харлушевой, сколько в городе Челябине и уезде оно из раскольников купеческого и мещанского сословия присоединилось к единоверческой церкви, состоящей в Златоустовском заводе, или другим каким-либо единоверческим церквям». К этому времени назрело строительство церкви и открытие нового прихода: в Челябинске и округе появилось достаточно единоверцев (старообрядцев, признающих юрисдикцию Русской православной церкви), а действующие единоверческие храмы были далеко. Обсуждение, строительство храма, поиск клириков и открытие прихода затянулось почти на два десятилетия. Судя по сохранившимся в Объединенном государственном архиве Челябинской области метрическим книгам, приход начал действовать, по крайней мере, с 1855 г., то есть еще до строительства церкви (в клировой ведомости 1864 г. отмечалось, что в церковном архиве метрические книги с 1851 г.), однако в клировой ведомости Кременкульского прихода за 1861 г. нет информации о том, что в отряде Харлушевском имеется приписная церковь. Храм был заложен в 1863 г. священником Иваном Никольским и «тщанием войскового начальства Оренбургского казачьего войска на войсковой капитал». К концу 1864 г. строительные работы завершились, оставалось поставить иконостас и иконы. Однако еще несколько лет приход не открывался, а храм не освящался. Очевидно, это связано с тем, что не было подходящих кандидатур на места священника и дьячка. Священник Иван Никольский покинул приход в ноябре 1863 г. и с тех пор места священника и причетника оставались «праздными», пока в декабре 1869 г. настоятелем не был назначен о. Николай Гонибесов. Освящение единоверческой церкви в честь Покрова Пресвятой Богородицы состоялось 17 июня 1873 г. Церковь относилась к единоверческой XXXII Уральского благочиннического округа.

Небольшое гармоничное здание было размещено на возвышении у села и имело классическую трехчастную продольно-осевую композицию. Представляет собой одноглавый кубический четверик с небольшой трапезной и двухъярусной колокольной под шатровым завершением. Собственно храм трапезной был соединен с притвором и колокольной. Объем храма представлял собой куб, перекрытый сводом, на который опирался световой барабан. Колокольная церкви — восьмерик на четверике — увенчана шатром. Декор фасадов был скромным: все углы оформлены лопатками, из трапезной и апсиды на северную и южную

стены выходили одинаковые прямоугольные окна. На восточной стене апсиды — ложный оконный проем, по размерам подобный окнам на северном и южном фасадах. Световой барабан, венчающий объем храма, имел 4 окна и завершался небольшой луковичной главой. Главный арочный вход обращен на Запад, подчеркнут обрамляющим архивольтом и украшен 2 пилястрами. Такие же дверные проемы с северной и южной сторон здания. Восьмерик колокольни имел 4 арки звона, ориентированные по сторонам света; их вытянутые пропорции зрительно увеличивали высоту колокольни. Арки украшены скромными архитектурными деталями. Пространство храма органично связано с апсидой 3 небольшими арками, средняя из которых шире и выше боковых, с трапезной — 1 широкой аркой.

Причт прихода состоял из священника и псаломщика. Первоначально при открытии прихода из войсковых сумм священник получал 140 руб., дьячок 40 руб. В 1900-е гг. им уже полагалось жалование: священнику по 300 руб., а псаломщику по 100 руб. от казны и Оренбургского казачьего войска. Это дополнялось кружечным доходом, который был незначительным: от 30 до 100 руб. в год. Причт пользовался землей — 300 десятин (из них 100 — пашня, 60 — покосы, 90 — леса, 48 — неудобной), что давало ежегодного дохода 150–200 руб., хлебная руга не собиралась. Единоверческий характер прихода, вероятно, и был причиной скудных пожертвований, потому обеспечение клира легло на счет казны и войска. Это также было причиной скромного благоустройства храма. Священник и псаломщик жили в церковных домах, построенных на церковные средства в 1890 г., при них имелись необходимые хозяйственные постройки — сараи, каретник, хлев, конюшня, баня. При храме стояла небольшая деревянная сторожка с кладовой. В приходе действовало две казачьих школы — мужская и женская, содержавшиеся за счет поселкового общества. На 1864 г. в приход Покровской церкви, кроме пос. Харлушевского, входило казачье единоверческое население еще 28 населенных пунктов, например, среди них был Челябинск, Троицк, а также окрестные поселки: Медиакский, Есаульский, Полетаевский, Бутаковский, Сухомесовский, Синеглазовский, Фотеевский, Шигаевский, Баландинский, Кременкульский и другие, всего 286 дворов и 1851 человек. Постепенно этот список к 1916 г. сократился до двух поселков — Харлушевского и Костылевского. Состав населения прихода был своеобразным — около 80 % старообрядцы, 20 % единоверцы. На 1916 г. в пос. Харлушевском было 202 двора: 48 — духовенство и единоверцы (собственно прихожане — 213 чел.), 156 — старообрядцы (817 чел.); в пос. Костылевском картина была примерно такой же: 19 дворов, из которых 4 — единоверцев (13 чел.), 15 — старообрядцев (82 чел.).

В 1911 году церковь была внутри отремонтирована и «под масляную краску расписана».

В 1931 г. Покровская церковь была закрыта. 13 июня 1931 г. президиум Челябинского городского совета рассмотрел протоколы общих собраний граждан пос. Харлушевского,

Миасского, Шибаетовского с ходатайствами о закрытии церквей этих поселков, и постановил: «Просить Уралоблисполком об утверждении постановления граждан Харлушевского, Миасского и Шибаетовского поселков о закрытии церквей». В последующем здание использовалось под мастерскую, кузницу, склад, затем пришло в запустение, долгое время было бесхозным, что привело к разрушению и значительным утратам кровли, перекрытий, пола, штукатурки, оконных и дверных проемов. Восстановление церкви началось уже в XXI в. В ноябре 2002 г. о. Алексей Егоров был определен настоятелем храма, строящегося в пос. Кременкуль, также ему было поручено заняться восстановлением церкви в пос. Большие Харлуши. Возрождение стало возможным при участии благотворителей: В. П. Рыльских, В. Я. Гроо, В. Н. Барманова, В. П. Ковалева и В. Я. Бооса. Проект реставрации был подготовлен В. П. Ковалевым и В. Д. Оленьковым. Основные работы велись летом 2003 г. и к осени завершились: восстановлена кладка, сделаны крыша и потолок, вставлены окна, положен новый пол и поставлен временный иконостас, к концу года — установлены кресты, колокола, паникадило. Протоиерей Алексей Егоров вспоминает: «Первая полноценная литургия была отслужена на Покров 2004 г.

С этого времени в храме начались постоянные богослужения.

– Современная градостроительная ситуация

Объект расположен в центральной части с. Большие Харлуши, с отступом от красной линии ул. Тракторная с северной стороны. Окружающая застройка имеет низкую плотность. Этажность застройки в квартале варьируется от 1 до 2 этажей. Застройка представлена преимущественно современными зданиями. В квартале расположены объекты культового назначения. Застройка в квартале преимущественно периметрального типа.

Прилегающие к рассматриваемому участку кварталы наполнены преимущественно жилыми объектами. Этажность застройки варьируется от 1 до 2 этажей.

Транспортная ситуация на рассматриваемой территории благоприятная: рядом с объектом присутствуют организованные общедоступные парковки по ул. Тракторная. Движение общественного транспорта осуществляется с улицы Тракторная. Ближайший остановочный пункт располагается в 500 м. от объекта. С данной остановки общественного транспорта идет посадка на маршрутное такси 108, 126. Наиболее активное пешеходное движение характерно для рассматриваемой части города вдоль улицы Тракторная.

Инфраструктура исследуемой территории не организована в плане городского благоустройства. Специализированная инфраструктура для велосипедистов и маломобильных групп населения не развита.

Рельеф в квартале естественный, имеет спокойный характер.

Исследуемый квартал является элементом планировочной структуры с. Большие Харлуши. Планировочная структура квартала сохранила исторические очертания и подлежит сохранению.

– Визуальное восприятие объекта

Сохранность условий визуального восприятия объекта в его историко-градостроительной и природной среде обеспечивается пешеходными маршрутами зрительного восприятия в канале улицы Трактовая, а также с прилегающей к Объекту территории.

Объект расположен с отступом от красной линии ул. Трактовая с северной стороны, объект окружён по периметру кустарниками и выделяется на фоне озеленения при визуальном восприятии. Восприятие Объекта обеспечивается озеленённой благоустроенной территорией вокруг него, архитектурно-планировочная структурой, которой выделяет рассматриваемый объект в композиции улицы Трактовая.

– Описание объекта

Объект представляет собой храм «кораблем» с выстроенными по одной оси колокольной, храмовым четвериком и алтарной частью.

Колокольня.

Колокольня решена в два яруса.

Первый ярус оформлен с южной и северной стороны в две оси. Проемы с лучковой перемычкой. Венчающий ступенчатый карниз. Объем на второй оси ниже, чем на первой. С западной стороны дверной проем с циркульной перемычкой и килевидным ступенчатым сандриком. Углы оформлены лопатками.

Второй ярус оформлен восьмериком. Проемы с циркульной перемычкой и килевидными ступенчатыми сандриками. Под ними филенки. На углах первого яруса стороны восьмерика глухие, филенчатые. Завершение колокольни невысоким шатром, увенчанным малой луковичной главой.

Храмовый объем.

Храмовый объем в два яруса.

Решен четвериком на первом ярусе. Северный и южный фасад оформлен дверным проемом с циркульной перемычкой и килевидным ступенчатым сандриком. Углы оформлены лопатками.

Второй ярус решен круглым световым барабаном, с 4 оконными проемами с циркульной перемычкой и венчающим ступенчатым карнизом, увенчанным луковичной главой.

Алтарь.

Алтарь с юга и севера оформлен в одну оконную ось с циркульной перемычкой. С востока располагается ниша с иконой внутри. Углы оформлены лопатками.

– **Сведения о наименовании объекта**

«Церковь Покровская»

Сведения о времени возникновения или дате создания объекта, датах основных изменений (перестроек) данного объекта и (или) датах связанных с ним исторических событий

1863-1873 гг.

Сведения о местонахождении объекта

с. Большие Харлуши.

Сведения о категории историко-культурного значения объекта

Выявленный объект культурного наследия.

Сведения о виде объекта

Памятник.

Сведения о границах территории объекта, включая текстовое и графическое описания местоположения этих границ, перечень координат характерных точек этих границ в системе координат, установленной для ведения государственного кадастра объектов недвижимости

Границы территории не утверждены; описание границ территории разработано в составе настоящей экспертизы и представлено в приложениях к настоящему акту экспертизы.

Фотографическое (графическое) изображение объекта

Современная фотофиксация объекта представлена в приложении.

Перечень документов и материалов, собранных и полученных при проведении экспертизы:

Материалы фотофиксации рассматриваемого объекта (дата выполнения фотофиксации – октябрь 2023 г.)

Перечень специальной, технической и справочной литературы, использованной при проведении экспертизы:

Методические пособия, включая законодательные и подзаконные акты:

1. Национальный стандарт РФ ГОСТ Р 55528-2013 «Состав и содержание научно-проектной документации по сохранению объектов культурного наследия. Памятники истории и культуры. Общие требования», утвержденный приказом Федерального агентства по техническому регулированию и метрологии от 28 августа 2013 года № 593-с;
2. Национальный стандарт Российской Федерации ГОСТ Р 56891.1 – 2016 Сохранение объектов культурного наследия. Термины и определения. Часть 1 Общие понятия, состав и содержание научно-проектной документации, утвержденным приказом Федерального агентства по техническому регулированию и метрологии от 10 марта 2016 года № 134-ст;

3. Национальный стандарт Российской Федерации ГОСТ Р 56891.2 – 2016 Сохранение объектов культурного наследия. Термины и определения. Часть 2 Памятники истории и культуры, утвержденным приказом Федерального агентства по техническому регулированию и метрологии от 10 марта 2016 года № 135-ст.
4. Методика установления границ территории объектов культурного наследия (памятников истории и культуры), разработанные государственным унитарным предприятием «Научно-исследовательский и проектный институт генерального плана города Москвы» по заказу Комитета по архитектуре и градостроительству города Москвы в 2008 году;
5. Методические указания по проведению комплексных историко-культурных исследований), разработанные государственным унитарным предприятием «Научно-исследовательский и проектный институт генерального плана города Москвы» по заказу Комитета по архитектуре и градостроительству города Москвы в 2009 году;
6. Методические указания по определению предмета охраны для объектов, предложенных к включению в реестр объектов культурного наследия, выявленных объектов культурного наследия и объектов культурного наследия федерального и регионального значения (памятников истории и культуры), подготовленные по заказу Комитета по культурному наследию города Москвы (Москомнаследие) в 2011 году ООО «ПФ-Градо».

Список литературы:

1. Православные храмы Челябинской области: история и архитектура / [науч. ред. В. Д. Оленьков]. - Челябинск: Авто Граф, 2008. - 256 с. : ил.
2. Челябинская область: энциклопедия: В 7 т. /гл. ред. К.Н. Бочкарев. – Челябинск: Красный пояс, 2008.
3. Пономаренко Елена Владимировна. Классицизм в культовой архитектуре Южного Урала и классические черты в современной архитектурной практике. Вестник Южно-Уральского государственного университета. Серия: Социально-гуманитарные науки. 2009 г. URL: <https://cyberleninka.ru/article/n/klassitsizm-v-kultovoy-arhitekture-yuzhnogo-urala-i-klassicheskie-cherty-v-sovremennoy-arhitekturnoy-praktike/viewer> (дата обращения: 25.10.2023).

Обоснование выводов экспертизы

Экспертное заключение подготовлено по изучению представленных на экспертизу документов и проведения необходимых дополнительных исследований и оценок, основываясь на содержании Федерального закона «Об объектах культурного наследия (памятниках истории и культуры) народов Российской Федерации», других документов, указанных в п. 14 настоящего акта.

- Объем и содержание представленных заявителем (Заказчиком) документов достаточны для принятия решения и формулирования однозначного вывода настоящей экспертизы.
- Представленная на экспертизу документация обеспечивает достижение целей – обоснования включения объекта культурного наследия в реестр, определения категории историко-культурного значения объекта культурного наследия, в соответствии со статьей 28 Федерального закона «Об объектах культурного наследия (памятниках истории и культуры) народов Российской Федерации».
- Вывод экспертизы формулируется в соответствии со статьей 20 (пункт а) Положения о государственной историко-культурной экспертизе, утвержденного постановлением Правительства Российской Федерации от 15 июля 2009 года № 569.
- Целесообразность включения объекта в реестр обоснована его историко- культурной ценностью, в соответствии со статьей 18 (п. 2, 3, 4), статьей 32 Федерального закона «Об объектах культурного наследия (памятниках истории и культуры) народов Российской Федерации».
- Историко-культурная ценность соответствует особенностям объекта (предмета охраны), послужившим (принимаемым настоящей экспертизой) основаниями для включения объекта в государственный реестр объектов культурного наследия, в соответствии со статьей 18 Федерального закона «Об объектах культурного наследия (памятниках истории и культуры) народов Российской Федерации».
- Определение историко-культурной ценности объекта:
Объект обладает градостроительной ценностью как часть исторической среды с. Большие Харлуши. Объект расположен в центральной части с. Большие Харлуши, с отступом от красной линии ул. Трактовая с северной стороны.
Объект обладает архитектурной и художественной ценностью как подлинный памятник каменной культовой архитектуры второй половины XIX века.
Объект обладает исторической ценностью, как подлинный памятник культового зодчества, в котором, начиная с середины XIX века, проходили богослужения.
- Категория историко-культурного значения объекта культурного наследия экспертом определяется в соответствии со статьей 4 Федерального закона от 25.06.2002 № 73-ФЗ «Об объектах культурного наследия (памятниках истории и культуры) народов Российской Федерации»: «объекты культурного наследия регионального значения - объекты, обладающие историко-архитектурной, художественной, научной и мемориальной ценностью, имеющие особое значение для истории и культуры субъекта Российской Федерации».

– Наименование объекта культурного наследия «Церковь Покровская» экспертом определяется в соответствии со статьей 4 Федерального закона от 25.06.2002 № 73-ФЗ «Об объектах культурного наследия (памятниках истории и культуры) народов Российской Федерации»: «объекты культурного наследия регионального значения – объекты, обладающие историко-архитектурной, художественной, научной и мемориальной ценностью, имеющие особое значение для истории и культуры муниципального образования».

– Границы территории объекта (включая текстовое и графическое описание местоположения этих границ, перечень координат характерных точек этих границ), определены в ходе настоящей экспертизы с учетом особенностей объекта культурного наследия, включая степень его сохранности и этапы развития, и соответствуют ст. 3.1 Федерального закона от 25.06.2002 № 73-ФЗ.

Вывод

Современное состояние объекта, сохранность его подлинных исторических элементов характеризуют наличие особенностей объекта (предмета охраны), представляющих основания для включения объекта в государственный реестр объектов культурного наследия; Считать обоснованным (положительное заключение) включение в единый государственный реестр объектов культурного наследия (памятников истории и культуры) народов Российской Федерации объекта культурного наследия.

– Наименование: **«Церковь Покровская»**

– **Время создания (возникновения) объекта и (или) дата связанного с ним исторического события:** 1863-1873 гг.

– Адрес (местонахождение): Челябинская область, село Большие Харлуши

– Вид объекта: **памятник (общая видовая принадлежность – памятник градостроительства и архитектуры)**

– Категория историко-культурного значения: **объект культурного наследия регионального значения**

– Предмет охраны: в соответствии с проектом, представленным в приложении:

1. Градостроительные характеристики

Историческое местоположение объекта в градостроительной среде – Челябинская область, с. Большие Харлуши, с отступом от красной линии ул. Трактовая с северной стороны.

Композиционная значимость – композиционная, пространственная и высотная доминанта ул. Трактовая.

2. Архитектурные и конструктивные характеристики

Конфигурация и габаритные размеры памятника.

Храм «кораблем» с выстроенными по одной оси колокольней, храмовым четвериком и алтарной частью.

3. Композиционное и архитектурно-художественное оформление

- Колокольня:

- решена в два яруса.
- Первый ярус оформлен с южной и северной стороны в две оси. Проемы с лучковой перемычкой. Венчающий ступенчатый карниз. Объем на второй оси ниже, чем на первой. С западной стороны дверной проем с циркульной перемычкой и килевидным ступенчатым сандриком. Углы оформлены лопатками.
- Второй ярус оформлен восьмериком. Проемы с циркульной перемычкой и килевидными ступенчатыми сандриками. Под ними филенки. На углах первого яруса стороны восьмерика глухие, филенчатые. Завершение колокольни невысоким шатром, увенчанным малой луковичной главой.

- Храмовый четверик:

- решен в два яруса.
- Решен четвериком на первом ярусе. Северный и южный фасад оформлен дверным проемом с циркульной перемычкой и килевидным ступенчатым сандриком. Углы оформлены лопатками.
- Второй ярус решен круглым световым барабаном, с 4 оконными проемами с циркульной перемычкой и венчающим ступенчатым карнизом, увенчанным луковичной главой.

- Алтарная апсида:

- с юга и севера оформлен в одну оконную ось с циркульной перемычкой. С востока располагается ниша с иконой внутри. Углы оформлены лопатками.

4. Материалы

Кирпич, оштукатуривание и окраска;

Лепной фасадный декор.

- Границы территории: в соответствии с проектом, представленным в приложении.

Перечень приложений к заключению экспертизы

1. Материалы, предоставленные заказчиком государственной историко-культурной экспертизы объекта культурного значения.
2. Картографические и фотоматериалы по объекту экспертизы.
3. Материалы современной фотофиксации (октябрь 2023 г.).

4. Проект предмета охраны объекта культурного наследия.
5. Проект границ территории объекта культурного наследия.

Эксперт государственной
историко-культурной экспертизы

В.Н. Николаева

Дата оформления Акта государственной историко-культурной экспертизы: 01.11.2023 г.

Приложения

**К акту государственной историко-культурной экспертизы
выявленного объекта культурного наследия в целях обоснования
целесообразности включения такого объекта в единый государственный реестр
объектов культурного наследия (памятников истории и культуры) народов
Российской Федерации
«Церковь Покровская» расположенного по адресу: Челябинская область, село Большие
Харлуши**



МИНИСТЕРСТВО КУЛЬТУРЫ ЧЕЛЯБИНСКОЙ ОБЛАСТИ

П Р И К А З

14. 04. 2016

Челябинск

№ 167

Об утверждении перечня выявленных объектов культурного наследия Челябинской области, представляющих историческую, художественную или иную культурную ценность

Во исполнение ст. 64 Федерального закона от 25 июня 2002 года № 73-ФЗ «Об объектах культурного наследия (памятниках истории и культуры) народов Российской Федерации» и с учетом выявления новых объектов культурного наследия

ПРИКАЗЫВАЮ:

1. Утвердить перечень выявленных объектов культурного наследия Челябинской области, представляющих историческую, художественную или иную культурную ценность, 2016 г. (прилагается).

2. Управлению государственной охраны объектов культурного наследия (Баландин А.А.) организовать работу по включению выявленных объектов культурного наследия Челябинской области в единый государственный реестр объектов культурного наследия (памятников истории и культуры) народов Российской Федерации.

3. Контроль за исполнением настоящего приказа возложить на заместителя Министра культуры Челябинской области Я.Н. Комиссарову.

Министр культуры

А.В. Бетехтин

Перечень выявленных объектов культурного наследия Челябинской области, представляющих историческую, художественную или иную культурную ценность, 2016 г.

1627	Столпика Сивара 21	памятник археологии	Каменный век, конец XIX-начала XX в.	памятник	Снежинский городской округ	0,27 км к западу-юго-западу от с. Воловиженка, северо-восточном берегу оз. Сивара	удовлетворит ельске	Тюльман Е.В. Отчет об археологической раскопке на территории Аргашского района и административного подчинения г. Снежинск Челябинской области в 2007 г. (экспертиза земельных участков). - Челябинск, 2008 г.
1628	Столпика Сивара 22 (пункт 2)	памятник археологии	эпоха неолита	памятник	Снежинский городской округ	0,6 км к западу-юго-западу от с. Воловиженка, северо-восточном берегу оз. Сивара	удовлетворит ельске	Тюльман Е.В. Отчет об археологической раскопке на территории Аргашского района и административного подчинения г. Снежинск Челябинской области в 2007 г. (экспертиза земельных участков). - Челябинск, 2008 г.
1629	Церковь Покровская	памятник архитектуры и градостроительства	1863 г.	памятник	Сосновский муниципальный район	Харлуши Б. с.	Харлуши Б.	спасок №7 экспертиза ГИИЦ 22.07.99г.

Музей окрестностей

3.4 1.74.20
(индекс)

МИНИСТЕРСТВО КУЛЬТУРЫ РОССИЙСКОЙ ФЕДЕРАЦИИ
ПАМЯТНИКИ ИСТОРИИ И КУЛЬТУРЫ
РОССИЙСКОЙ ФЕДЕРАЦИИ
(недвижимые)
Управление охраны культурного наследия

ПАСПОРТ

I. НАИМЕНОВАНИЕ ПАМЯТНИКА *Церковь Покрова*

II. ТИПОЛОГИЧЕСКАЯ ПРИНАДЛЕЖНОСТЬ

памятник археологии	памятник истории	памятник архитектуры	памятник монумент. искусства
		4	

III. ДАТИРОВКА ПАМЯТНИКА (или дата исторического события, с которым связано возникновение памятника – для памятников истории) – *1863 г.*

IV. АДРЕС (местонахождение) ПАМЯТНИКА: *Челябинская обл., Со-
сновский район, д. Харлуши.*

V. ХАРАКТЕР СОВРЕМЕННОГО ИСПОЛЬЗОВАНИЯ

по перво-начальному назначению	культурно-просветительное	туристско-экскурсионное	лечебно-оздоровительное	жилые помещения	хозяйственное	не используется
						+

ПРИЛОЖЕНИЯ:

- Фото общего вида – 5
- Фото фрагмента – 7
- Генплан – 1
- Обмеры: план – 1
- фасад –
- разрез –
- Схематический план охранной зоны –

10.10.11

VI. ИСТОРИЧЕСКИЕ СВЕДЕНИЯ

а)	для памятника археологии	– история возникновения, кем и когда производились разведки и раскопки, место хранения коллекций
	для памятников истории	– история возникновения; краткая характеристика событий и лиц, в связи с которыми объект приобрел значение памятника
	для памятников архитектуры и монументального искусства	– автор, строитель, заказчик, история создания

Покровская единоверческая церковь в д. Харлуши построена в 1863 году «тщанием Войскового начальства Оренбургского казачьего войска, на войсковой капитал».

Церковь освящена 17 июля 1873 года. Престол в церкви один во имя Покрова Пресвятой Богородицы.

В 1911 году была внутри отремонтирована и «под масляную краску расписана». По штату при ней были положены один священник и один помощник. Утварью церковь была бедна, так как доходы были малы. За 1913 год было получено кружечных доходов всего 114 рублей 90 копеек.

В 1930-е годы церковь была закрыта, иконы и утварь растащены. В последующие годы здание церкви использовалось как мастерская, кузница, склад. Последние 15 лет бесхозная.

б) перестройки и утраты, изменившие первоначальный облик памятника

Разрушены перекрытия и крыша храма, утрачены кресты храма и колокольни, разбиты дверные и оконные проемы.

в) реставрационные работы (общая характеристика, время, автор, место хранения документации)

Реставрационные работы не проводились

VII. ОПИСАНИЕ ПАМЯТНИКА

а)	для памятника археологии	– характер культурного слоя, важнейшие находки
	для памятников истории	– характеристика памятника, наличие, текст и время установления мемориальной доски
	для памятников архитектуры	– основные особенности планировочной, композиционно-пространственной структуры и конструкций: характер декора фасадов и интерьеров; наличие живописи, скульптуры, прикладного искусства; строительный материал, основные габариты
	для памятников монумент. иск-ва	– основные особенности композиционного и колористического решения: тексты, материал, техника, размер

Церковь расположена в северной части деревни, на холме. Отсутствие близлежащих строений создает хороший перспективный обзор.

Планировочное решение церкви – трехчастная продольно-осевая композиция, состоящая из объемов собственно храма, трапезной и колокольни.

Здание поставлено на бутовом фундаменте, на каменном цоколе, выстроено из кирпича и оштукатурено. Кровля металлическая.

Ядро композиции – четверик, увенчанный над 4-х скатной кровлей луковичной главой на высоком цилиндрическом световом барабане. Апсида храма – значительно выступающая, прямоугольная в плане под 3-х скатной кровлей.

Прямоугольный в плане пониженный объем трапезной связывает храм с двухъярусной колокольней. Объем колокольни – увенчанный шатром восьмерик на четверике.

В церкви три портала: на северном, южном и западном фасадах. Дверные арочные проемы фланкированы тосканскими пилястрами, на которые опирается декоративный архивольт. Аналогично решены высокие арочные проемы звона второго яруса колокольни.

Оконные проемы церкви – прямоугольные, в рамочных наличниках. На восточном фасаде апсиды – ложный оконный проем аналогичного решения.

Декор дополняют на углах фасадов огибающие лопатки. В интерьерах четверик перекрыт 8-ми лотковым сводом со световым цилиндрическим барабаном; в трапезной и колокольне перекрытия деревянные балочные.

Основное пространство храма связано с апсидой тремя арочными проемами, центральный из которых шире и выше боковых; с трапезной – одной широкой полуциркулярной аркой. В интерьерах сохранились детали стенной масляной росписи

Размеры храма в плане 20 x 8 м.

б) общая оценка общественной, научно-исторической и художественной значимости памятника.

Церковь – памятник храмовой архитектуры в духе эклектики, в решении которой использованы формы древнерусской архитектуры.

VIII. ОСНОВНАЯ БИБЛИОГРАФИЯ, АРХИВНЫЕ ИСТОЧНИКИ, ИКОНОГРАФИЧЕСКИЙ МАТЕРИАЛ.

1. ГАЧО. Ф.И-226, оп.3, д.341, с.34. Клировые ведомости за 1913 год. 18-й Благочинный округ.

IX. ТЕХНИЧЕСКОЕ СОСТОЯНИЕ		хорошее	среднее	плохое	аварийное
Для памятников археологии	Культурного слоя Важнейших находок				
Для памятников архитектуры и истории	Конструкций				
	Стен			+	
	Покровтий				+
	Потолков				+
	Пола				+
В интерьере	Декора фасада				+
	Интерьеров				+
	Живописи				
Для памятников монументального искусства	Скульптуры				
	Прикладного искусства				
	Цоколя				
	Постаменты				
	Скульптуры				
	Грунта				
	Красочного слоя				

X. СИСТЕМА ОХРАНЫ

а) категория охраны

Федеральная	Областная	Местная	Не состоит
			+

б) дата и номер документа о принятии под охрану

в) границы охранной зоны и зоны регулирования застройки (краткое описание со ссылкой на утверждающий документ) – **НЕ УСТАНОВЛЕННЫ.**

г) балансовая принадлежность и конкретное использование: **ЧЕЛЯБИНСКОЕ ЕПАРХИАЛЬНОЕ УПРАВЛЕНИЕ, ПУСТУЕТ.**


д) дата и № охранного документа: НЕТ

Дата составления паспорта
« 20 » сентября 1999 г.

Составители:

доцент кафедры архитектуры ЮУрГУ  Оленьков В.Д.
(подпись)

искусствовед  Копышева Е.В.
(подпись)

Руководитель гос. органа
по охране памятников  Кочкина И.А.
(подпись)



Покровская церковь

в пос. Харвлушевский

1863г.

по Б. Харвлуш

1333

1910г.

Ф 799, оп. 33,

д. 1176, лл. 49-50

Руководителю

ГИПЦ по охране исторического

и культурного наследия

Челябинской области

Кочкиной И.А.

ЭКСПЕРТНОЕ ЗАКЛЮЧЕНИЕ

По объекту: Покровская церковь, 1863г., с. Большие Харвлуши

Основного района Челябинской области,

/ Оренбургские епархиальные ведомости, г. Оренбург, 1875г. /

Церковь представляет собой объект, состоящий из 4-ярусной колокольной притвора храма и алтарной части, и служит доминантой / благодаря удачному расположению на рельефе / данной местности.

Это характерный для Зауралья сельский храм. В его архитектуре заметны черты классицизма с примесью элементов византийской архитектуры.

Современно храм-воссостановленный восьмиугольный в плане сев.м, перекрытый монастырским сожнутым сводом / Барабан единственной главы храма является световым. С востока к храму примыкает алтарная абсида, прямоугловая в плане с плоским перекрытием.

В северной части колокольной расположена деревянная лестница, в настоящее время утрачена. Колокольная каменная.

На внутренней части стен храма и алтарной части - росписи / возможно более поздние /.

Церковь снаружи скроено декорирована дощечками лясгана.

Предположительно церковь была оштукатурена и побелена.

На основании визуального осмотра памятника общее состояние внешних архитектурно-конструктивных элементов можно считать неудовлетворительным / см. Акт тех. осмотра от 22.07.99г. /

Наблюдаются деформационные трещины, утрачены конструктивные элементы здания. На поверхности конструкции поросло мхом, что не умаляет значимости данного сооружения.

Покровская церковь рекомендуется к постановке на гос. охрану, как памятник культурной архитектуры местного значения.

Экспертизу Олейников В.Д. [подпись]
 провели: Зюргенидзе Л.В. [подпись]
 22.07.99г. Асипова О.А. [подпись]

(ф.и.о., подпись) _____
 (ф.и.о., должность или профессия, подпись) _____
 Составитель: *Док. каф. арх. Отенков В.Д.*
искусствовед Коньшета Е.В.
 Руководитель гос. органа по охране памятников: *Кочеша И.А.*

№ п/п « 20 » сентября 1999 г.

Место хранения документа

Дата составления карточки

VI. НАИМЕНЕ ЛОКУМЕНТАЦИИ

наличие утраченного охранной зоны

VII. КАТЕГОРИЯ ОХРАНЫ

ТЕХНИЧЕСКОГО СОСТОЯНИЯ

ХАРАКТЕРИСТИКА

предложено по использованию

ИСПОЛЬЗОВАНИЯ

СОВРЕМЕННОГО

ХАРАКТЕР

III. ДАТИРОВКА ПАМЯТНИКА

II. ТИПОЛОГИЧЕСКАЯ ПРИНАДЛЕЖНОСТЬ

I. НАИМЕНОВАНИЕ ПАМЯТНИКА

паметник археологич.	паметник историч.	паметник архитктур.	паметник монумент ис-ва
Церковь Локрова			
1863 г.	по перво-начальному назначению	культа при-роды	трупско-законно-ное
1863 г.	использована	жизне-показная	лечебно-оздорови-тельное
+	используется	новейшее	используется
Церковь			
хорошее	среднее	плохое	аварийное
федеральная	местная	не состоит	+
да	нет	+	
паспорт	фотография	обмеры	реставрационные материалы
+	+	+	
органы охраны	местный	федеральное	местные
+	+		
федеральное	местное	Музей, архив,	НИИ ГИИ

УЧЕТНАЯ КАРТОЧКА

Церковь Локрова

Адрес: *Челябинская обл., Сосновский район, д. Харуши*

МИНИСТЕРСТВО КУЛЬТУРЫ РОССИИ • ПАМЯТНИКИ ИСТОРИИ И КУЛЬТУРЫ РОССИИ (НЕДВИЖИМЫЕ)

ДЕПАРТАМЕНТ КУЛЬТУРНОГО НАСЛЕДИЯ

(индекс) _____

3.4 1.74.20

УЧЕТНАЯ КАРТОЧКА (оборотная сторона) №



КРАТКОЕ ОПИСАНИЕ

Церковь выстроена в 1863 г. В 1930-е гг. закрыта. В последующие годы использовалась как мастерская, кузница, склад. Последние 15 лет – бесхозная.

Церковь расположена в северной части деревни, на возвышенности.

Планировочное решение – трехчастная продольно-осевая композиция, состоящая из храма, трапезной и колокольни.

Здание поставлено на бутовом фундаменте, на каменном цоколе, выстроено из кирпича и оштукатурено. Кровля металлическая.

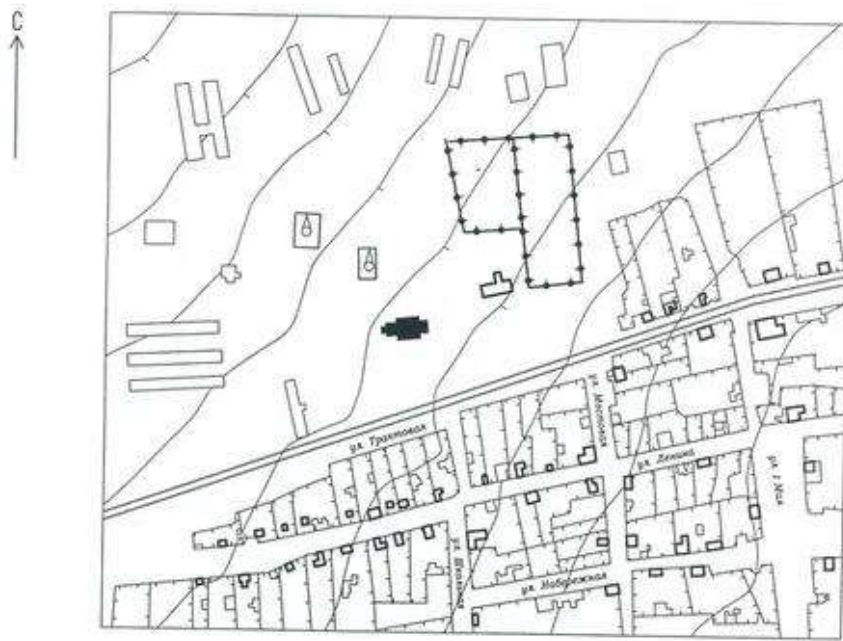
Ядро композиции – четверик, увенчанный над 4-х скатной кровлей луковичной главой на высоком цилиндрическом световом барабане. Апсида храма – прямоугольная.

Прямоугольный в плане пониженный объем трапезной связывает храм с двухъярусной колокольней: увенчанный шатром восьмерик на четверике.

Дверные арочные проемы на северном, южном и западном фасадах церкви фланкированы тосканскими пилястрами, на которые опирается декоративный архивольт. Аналогично решены арки звона. Окна церкви – прямоугольные, в рамочных наличниках. Декор дополняют отгибающиеся лопатки на углах фасадов.

В интерьерах четверик перекрыт 8-ми лотковым сводом со световым цилиндрическим барабаном, в трапезной и колокольне перекрытия деревянные балочные. Церковь – инте-

Челябинская область, РФ,
Сосновский р-н, д. Харлуши
Церковь Покрова, 1863 г.
ГЕНПЛАН



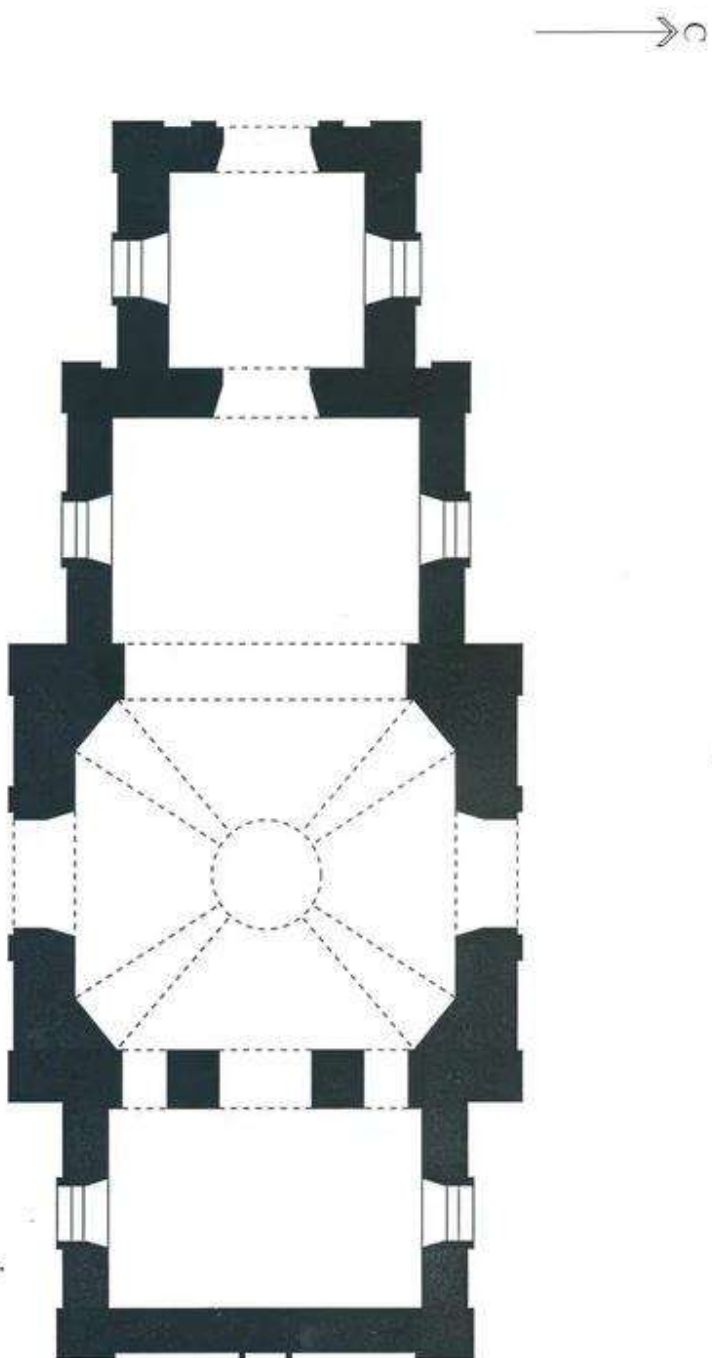
0 200 м

В. Д. Оленьков, С. В. Серебряков

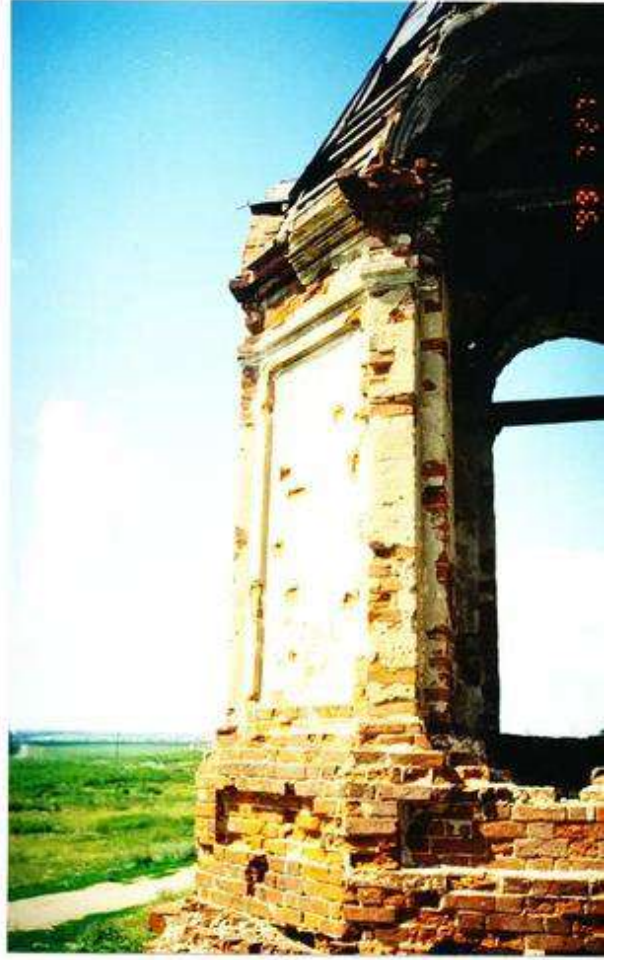
А. В. Балышев

2000 г.

Челябинская область, Сосновский район, д. Харлуши,
Церковь Покрова, 1863 г.
План церкви.



В. Д. Оленьков, С. В. Серебряков,
И. Д. Шматков, М. Ю. Гушин,
1999 г.



Челябинская область,
Сосновский район, д. Харлуши
Церковь Покрова, 1863 г.

6. ФРАГМЕНТ ФАСАДА

Фото – Оленьков В.Д., 2000 г.

Челябинская область,
Сосновский район, д. Харлуши
Церковь Покрова, 1863 г.

11. Ярус звона колокольни

Фото – Оленьков В.Д., 2000 г.

Челябинская область,
Сосновский район, д. Харлуши
Церковь Покрова, 1863 г.

7. Глава храма

Фото – Оленьков В.Д., 2000 г.

Картографические и иконографические материалы по объекту экспертизы



Рис.1. Фрагмент плана с. Большие Харлуши, 1936 г.



Расположение рассматриваемого объекта

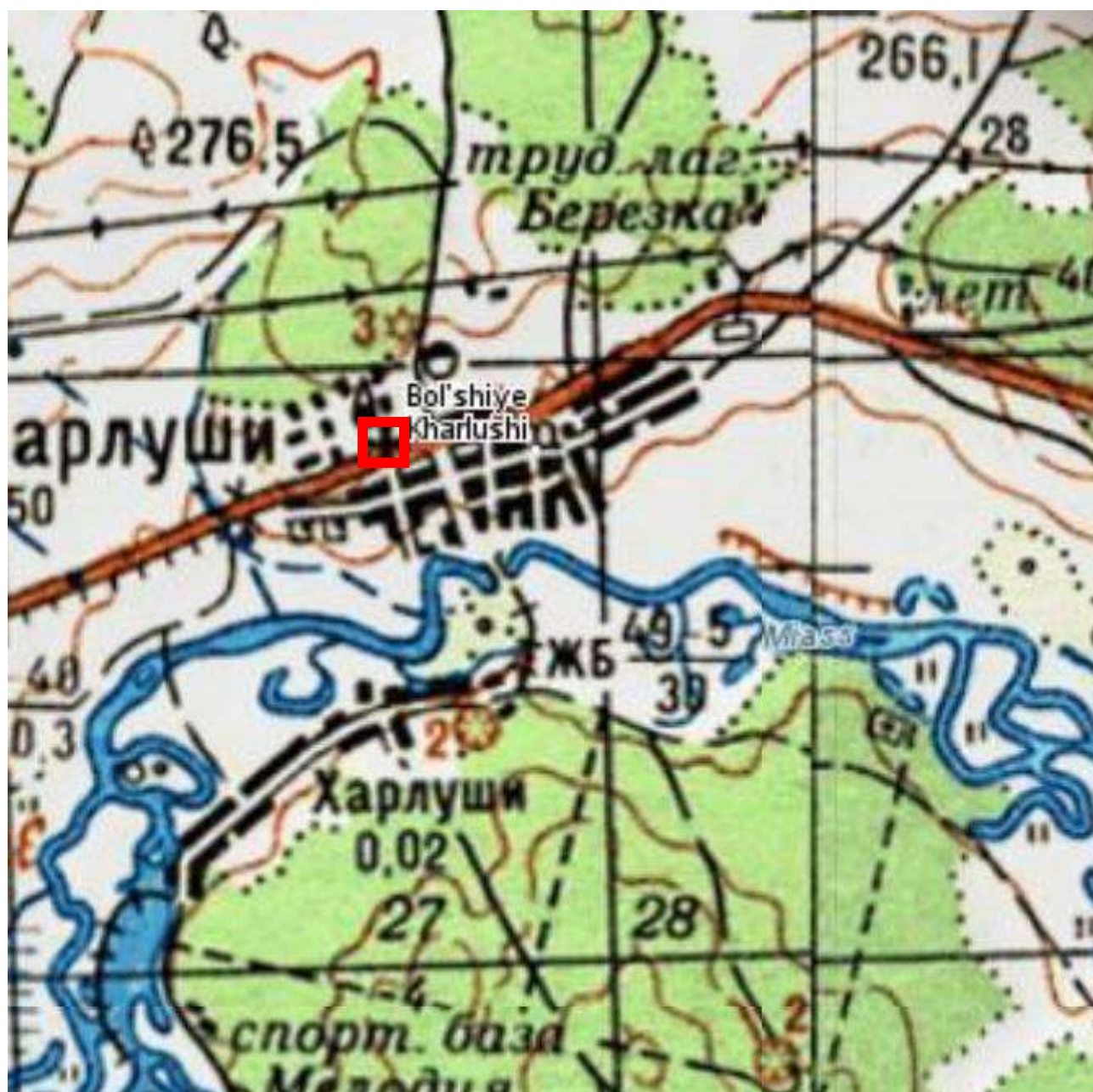


Рис.2. Фрагмент плана с. Большие Харлуши, 1970-1990-е гг.



Расположение рассматриваемого объекта

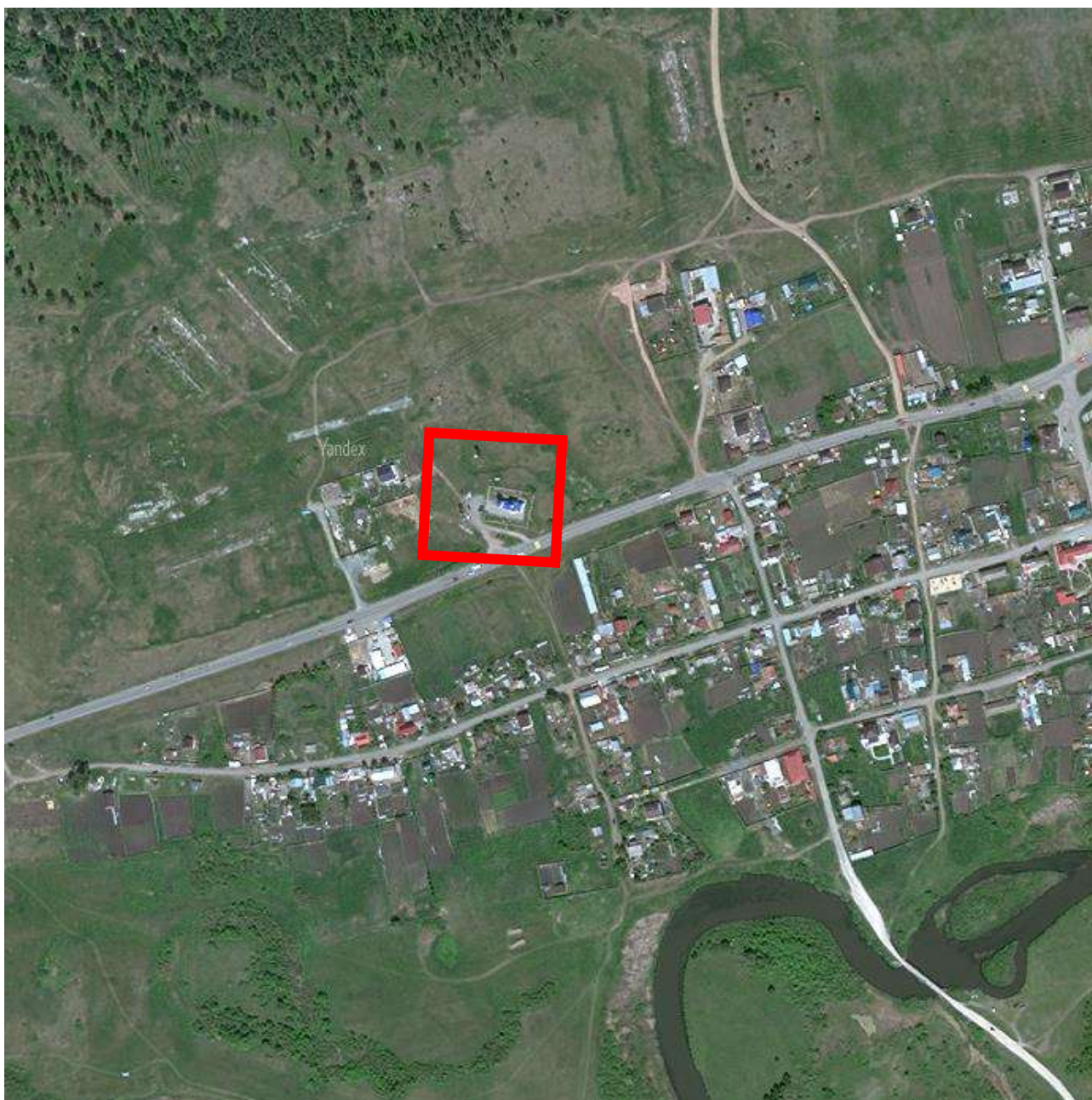


Рис.3. Спутниковый снимок с. Большие Харлуши. 2023 г.



Расположение рассматриваемого объекта

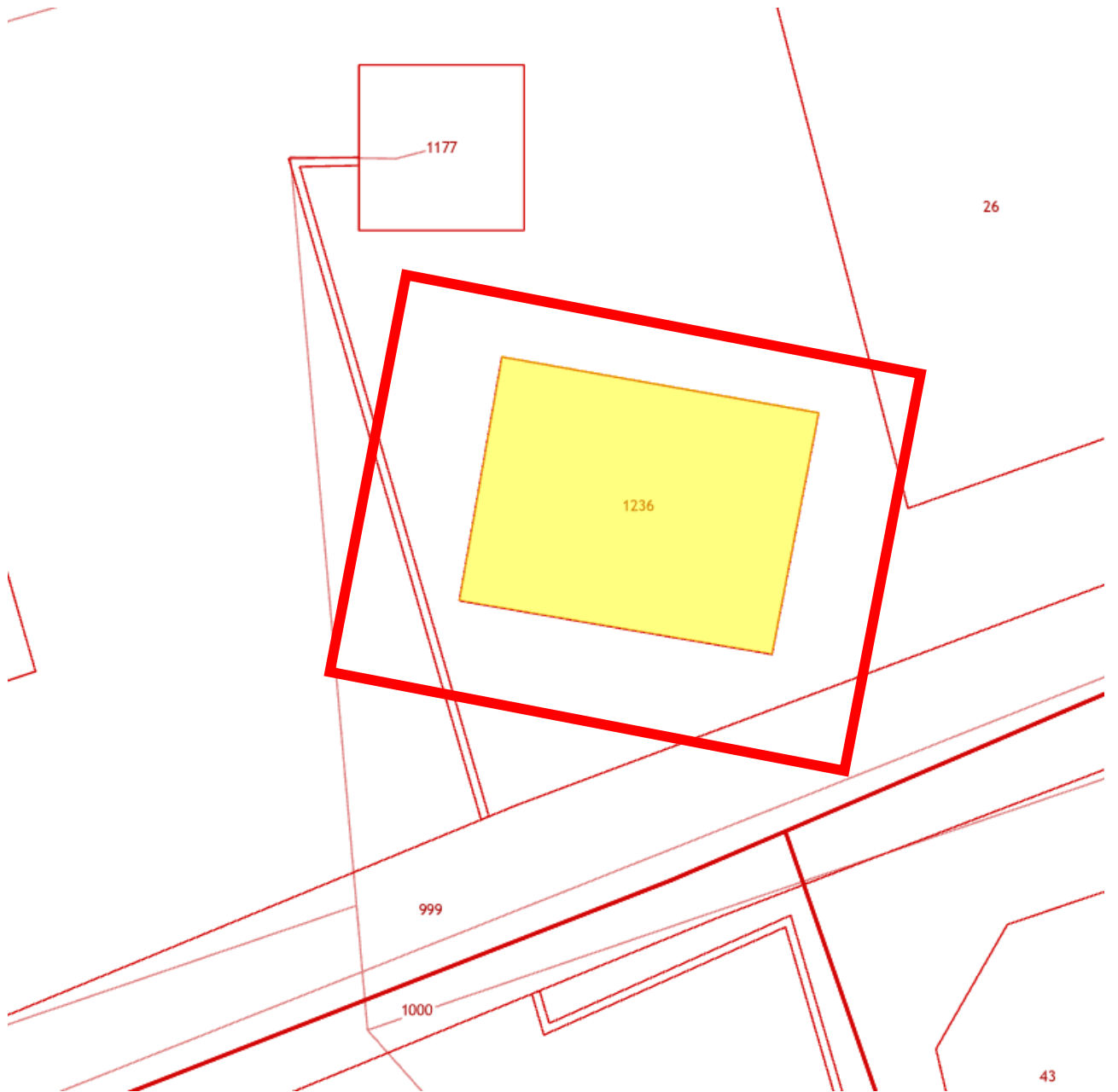


Рис.4. Выкопировка из кадастровой карты, номер участка 74:19:0000000:863



Расположение рассматриваемого объекта.



Рис. 5. Фотографическое изображение объекта. 2003 г.



Рис. 6. Фотографическое изображение объекта. 2003 г.

МАТЕРИАЛЫ СОВРЕМЕННОЙ ФОТОФИКСАЦИИ

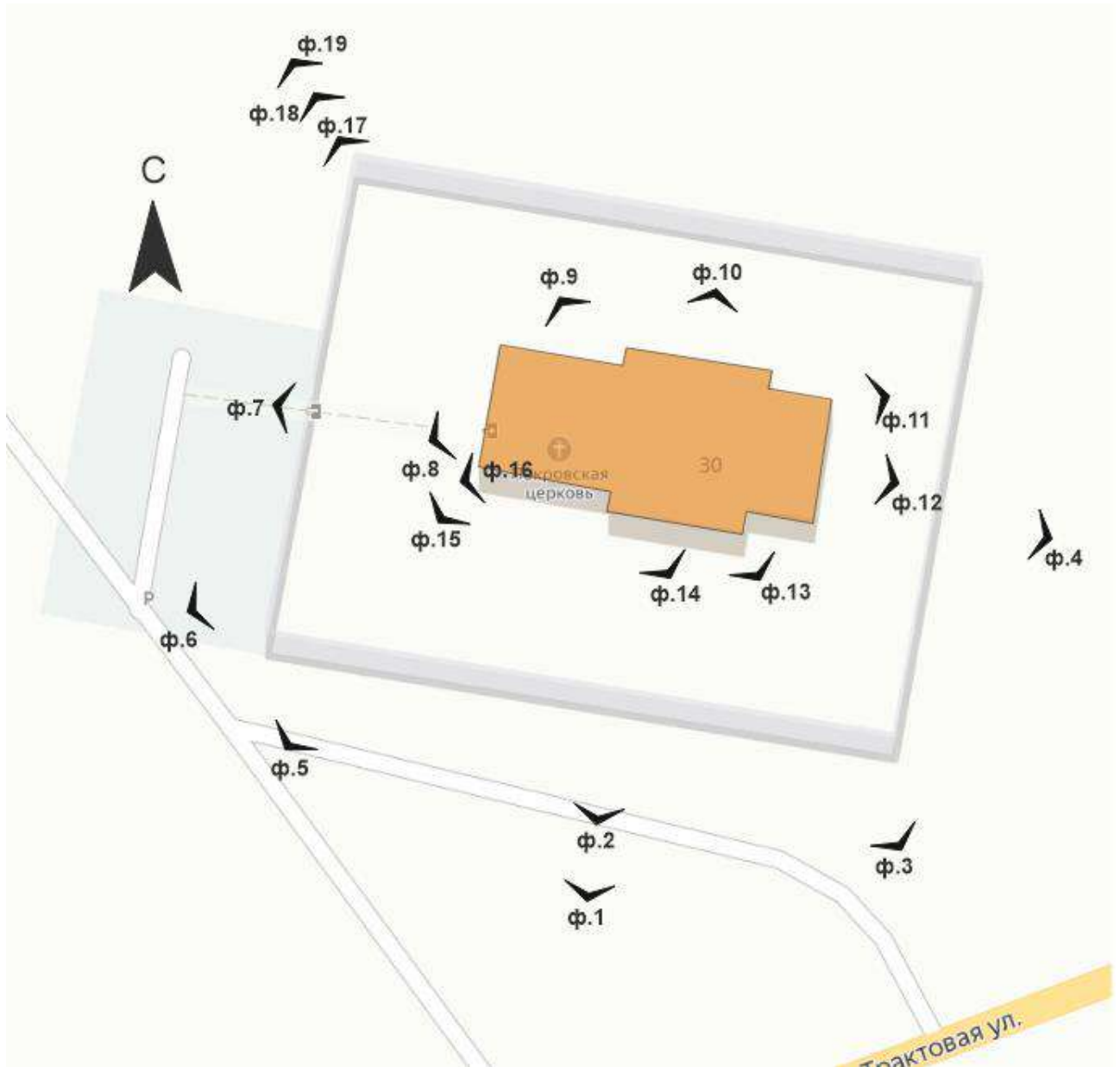


Схема фотофиксации



Фото 1. Выявленный объект культурного наследия «Церковь Покровская», расположенный по адресу: Челябинская область, село Большие Харлуши. Общий вид выявленного объекта культурного наследия.

Объект представляет собой храм «кораблем» с выстроенными по одной оси колокольней, храмовым четвериком и алтарной апсидой.

Автор съемки: Займогов А.И.

Съемка выполнена фотоаппаратом: Canon EOS 90D.

Октябрь 2023 г.



Фото 2. Выявленный объект культурного наследия «Церковь Покровская», расположенный по адресу: Челябинская область, село Большие Харлуши. Общий вид выявленного объекта культурного наследия.

Объект представляет собой храм «кораблем» с выстроенными по одной оси колокольней, храмовым четвериком и алтарной апсидой.

Автор съемки: Займогов А.И.

Съемка выполнена фотоаппаратом: Canon EOS 90D.

Октябрь 2023 г.



Фото 3. Выявленный объект культурного наследия «Церковь Покровская», расположенный по адресу: Челябинская область, село Большие Харлуши. Общий вид выявленного объекта культурного наследия.

Объект представляет собой храм «кораблем» с выстроенными по одной оси колокольней, храмовым четвериком и алтарной апсидой.

Автор съемки: Займогов А.И.

Съемка выполнена фотоаппаратом: Canon EOS 90D.

Октябрь 2023 г.



Фото 4. Выявленный объект культурного наследия «Церковь Покровская», расположенный по адресу: Челябинская область, село Большие Харлуши. Общий вид выявленного объекта культурного наследия.

Объект представляет собой храм «кораблем» с выстроенными по одной оси колокольней, храмовым четвериком и алтарной апсидой.

Автор съемки: Займогов А.И.

Съемка выполнена фотоаппаратом: Canon EOS 90D.

Октябрь 2023 г.



Фото 5. Выявленный объект культурного наследия «Церковь Покровская», расположенный по адресу: Челябинская область, село Большие Харлуши. Общий вид выявленного объекта культурного наследия.

Объект представляет собой храм «кораблем» с выстроенными по одной оси колокольней, храмовым четвериком и алтарной апсидой.

Автор съемки: Займогов А.И.

Съемка выполнена фотоаппаратом: Canon EOS 90D.

Октябрь 2023 г.



Фото 6. Выявленный объект культурного наследия «Церковь Покровская», расположенный по адресу: Челябинская область, село Большие Харлуши. Общий вид выявленного объекта культурного наследия.

Объект представляет собой храм «кораблем» с выстроенными по одной оси колокольней, храмовым четвериком и алтарной апсидой.

Автор съемки: Займогов А.И.

Съемка выполнена фотоаппаратом: Canon EOS 90D.

Октябрь 2023 г.



Фото 7. Выявленный объект культурного наследия «Церковь Покровская», расположенный по адресу: Челябинская область, село Большие Харлуши. Фрагмент колокольни выявленного объекта культурного наследия.

Колокольня решена в два яруса.

Первый ярус оформлен с южной и северной стороны в две оси. Проемы с лучковой перемычкой. Венчающий ступенчатый карниз. Объем на второй оси ниже, чем на первой. С западной стороны дверной проем с циркульной перемычкой и килевидным ступенчатым сандриком. Углы оформлены лопатками.

Второй ярус оформлен восьмериком. Проемы с циркульной перемычкой и килевидными ступенчатыми сандриками. Под ними филенки. На углах первого яруса стороны восьмерика глухие, филенчатые. Завершение колокольни невысоким шатром, увенчанным малой луковичной главой.

Автор съемки: Займогов А.И.

Съемка выполнена фотоаппаратом: Canon EOS 90D.

Октябрь 2023 г.



Фото 8. Выявленный объект культурного наследия «Церковь Покровская», расположенный по адресу: Челябинская область, село Большие Харлуши. Фрагмент колокольни выявленного объекта культурного наследия.

Колокольня решена в два яруса.

Первый ярус оформлен с южной и северной стороны в две оси. Проемы с лучковой перемычкой. Венчающий ступенчатый карниз. Объем на второй оси ниже, чем на первой. С западной стороны дверной проем с циркульной перемычкой и килевидным ступенчатым сандриком. Углы оформлены лопатками.

Второй ярус оформлен восьмериком. Проемы с циркульной перемычкой и килевидными ступенчатыми сандриками. Под ними филенки. На углах первого яруса стороны восьмерика глухие, филенчатые. Завершение колокольни невысоким шатром, увенчанным малой луковичной главой.

Автор съемки: Займогов А.И.

Съемка выполнена фотоаппаратом: Canon EOS 90D.

Октябрь 2023 г.



Фото 9. Выявленный объект культурного наследия «Церковь Покровская», расположенный по адресу: Челябинская область, село Большие Харлуши. Фрагмент храмового объема выявленного объекта культурного наследия.

Храмовый объем в два яруса.

Решен четвериком на первом ярусе. Северный и южный фасад оформлен дверным проемом с циркульной перемышкой и килевидным ступенчатым сандриком. Углы оформлены лопатками.

Второй ярус решен круглым световым барабаном, с 4 оконными проемами с циркульной перемышкой и венчающим ступенчатым карнизом, увенчанным луковичной главой.

Автор съемки: Займогов А.И.

Съемка выполнена фотоаппаратом: Canon EOS 90D.

Октябрь 2023 г.



Фото 10. Выявленный объект культурного наследия «Церковь Покровская», расположенный по адресу: Челябинская область, село Большие Харлуши. Фрагмент храмового объема выявленного объекта культурного наследия.

Храмовый объем в два яруса.

Решен четвериком на первом ярусе. Северный и южный фасад оформлен дверным проемом с циркульной перемычкой и килевидным ступенчатым сандриком. Углы оформлены лопатками.

Второй ярус решен круглым световым барабаном, с 4 оконными проемами с циркульной перемычкой и венчающим ступенчатым карнизом, увенчанным луковичной главой.

Автор съемки: Займогов А.И.

Съемка выполнена фотоаппаратом: Canon EOS 90D.

Октябрь 2023 г.



Фото 11. Выявленный объект культурного наследия «Церковь Покровская», расположенный по адресу: Челябинская область, село Большие Харлуши. Фрагмент алтарного объема выявленного объекта культурного наследия.

Алтарь с юга и севера оформлен в одну оконную ось с циркульной перемычкой. С востока располагается ниша с иконой внутри. Углы оформлены лопатками.

Автор съемки: Займогов А.И.

Съемка выполнена фотоаппаратом: Canon EOS 90D.

Октябрь 2023 г.

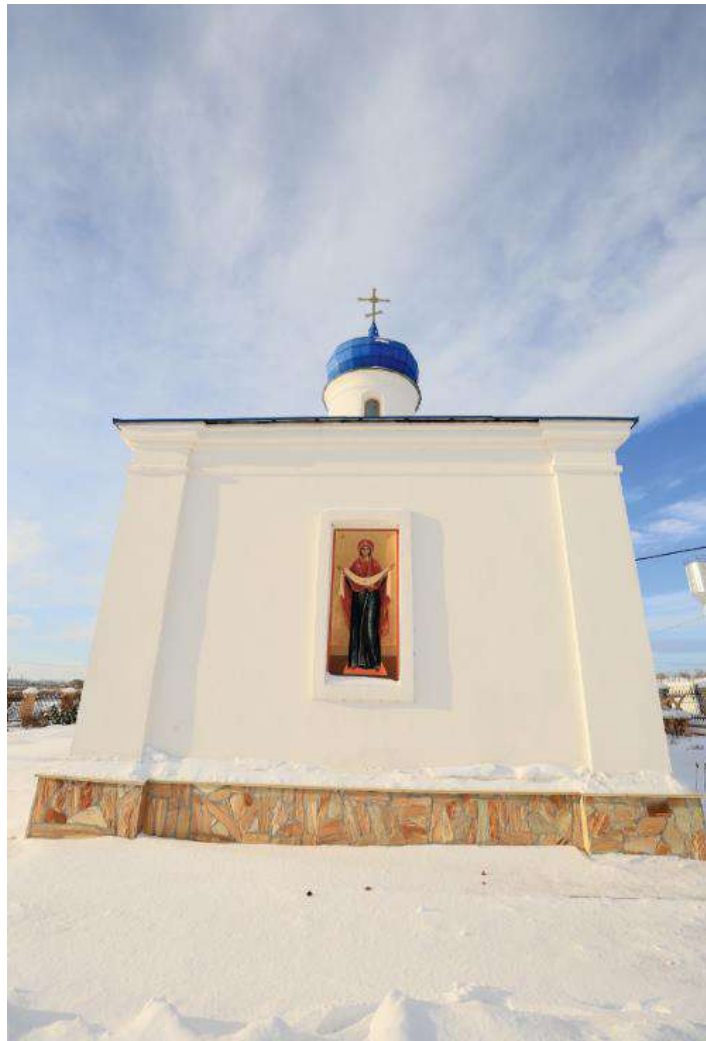


Фото 12. Выявленный объект культурного наследия «Церковь Покровская», расположенный по адресу: Челябинская область, село Большие Харлуши. Фрагмент алтарного объема выявленного объекта культурного наследия.

Алтарь с юга и севера оформлен в одну оконную ось с циркульной перемычкой. С востока располагается ниша с иконой внутри. Углы оформлены лопатками.

Автор съемки: Займогов А.И.

Съемка выполнена фотоаппаратом: Canon EOS 90D.

Октябрь 2023 г.



Фото 13. Выявленный объект культурного наследия «Церковь Покровская», расположенный по адресу: Челябинская область, село Большие Харлуши. Фрагмент храмового объема выявленного объекта культурного наследия.

Храмовый объем в два яруса.

Решен четвериком на первом ярусе. Северный и южный фасад оформлен дверным проемом с циркульной перемышкой и килевидным ступенчатым сандриком. Углы оформлены лопатками.

Второй ярус решен круглым световым барабаном, с 4 оконными проемами с циркульной перемышкой и венчающим ступенчатым карнизом, увенчанным луковичной главой.

Автор съемки: Займогов А.И.

Съемка выполнена фотоаппаратом: Canon EOS 90D.

Октябрь 2023 г.



Фото 14. Выявленный объект культурного наследия «Церковь Покровская», расположенный по адресу: Челябинская область, село Большие Харлуши. Фрагмент храмового объема выявленного объекта культурного наследия.

Храмовый объем в два яруса.

Решен четвериком на первом ярусе. Северный и южный фасад оформлен дверным проемом с циркульной перемышкой и килевидным ступенчатым сандриком. Углы оформлены лопатками.

Второй ярус решен круглым световым барабаном, с 4 оконными проемами с циркульной перемышкой и венчающим ступенчатым карнизом, увенчанным луковичной главой.

Автор съемки: Займогов А.И.

Съемка выполнена фотоаппаратом: Canon EOS 90D.

Октябрь 2023 г.



Фото 15. Выявленный объект культурного наследия «Церковь Покровская», расположенный по адресу: Челябинская область, село Большие Харлуши. Фрагмент храмового объема выявленного объекта культурного наследия.

Храмовый объем в два яруса.

Решен четвериком на первом ярусе. Северный и южный фасад оформлен дверным проемом с циркульной перемышкой и килевидным ступенчатым сандриком. Углы оформлены лопатками.

Второй ярус решен круглым световым барабаном, с 4 оконными проемами с циркульной перемышкой и венчающим ступенчатым карнизом, увенчанным луковичной главой.

Автор съемки: Займогов А.И.

Съемка выполнена фотоаппаратом: Canon EOS 90D.

Октябрь 2023 г.



Фото 16. Выявленный объект культурного наследия «Церковь Покровская», расположенный по адресу: Челябинская область, село Большие Харлуши. Фрагмент храмового объема выявленного объекта культурного наследия.

Храмовый объем в два яруса.

Решен четвериком на первом ярусе. Северный и южный фасад оформлен дверным проемом с циркульной перемычкой и килевидным ступенчатым сандриком. Углы оформлены лопатками.

Второй ярус решен круглым световым барабаном, с 4 оконными проемами с циркульной перемычкой и венчающим ступенчатым карнизом, увенчанным луковичной главой.

Автор съемки: Займогов А.И.

Съемка выполнена фотоаппаратом: Canon EOS 90D.

Октябрь 2023 г.

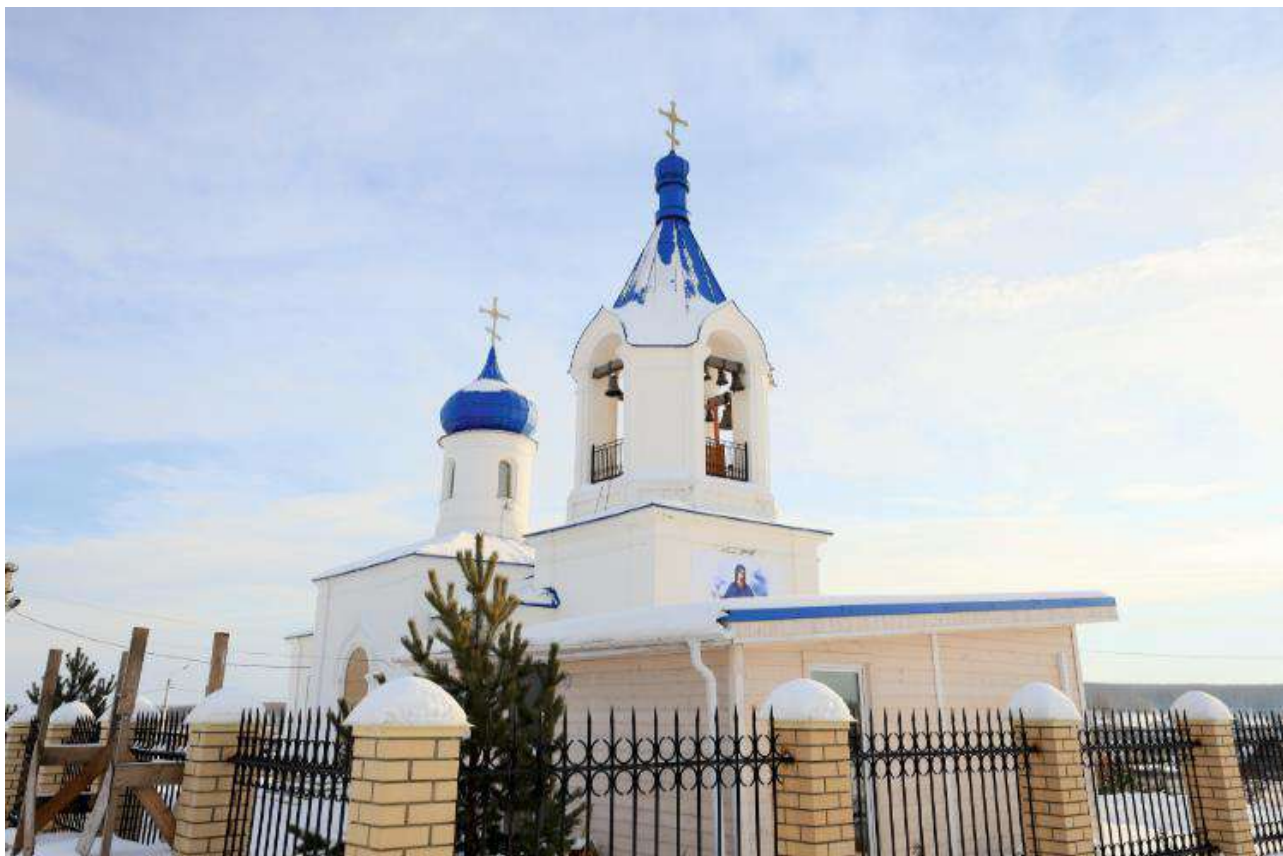


Фото 17. Выявленный объект культурного наследия «Церковь Покровская», расположенный по адресу: Челябинская область, село Большие Харлуши. Общий вид выявленного объекта культурного наследия.

Объект представляет собой храм «кораблем» с выстроенными по одной оси колокольней, храмовым четвериком и алтарной апсидой.

Автор съемки: Займогов А.И.

Съемка выполнена фотоаппаратом: Canon EOS 90D.

Октябрь 2023 г.



Фото 18. Выявленный объект культурного наследия «Церковь Покровская», расположенный по адресу: Челябинская область, село Большие Харлуши. Общий вид выявленного объекта культурного наследия.

Объект представляет собой храм «кораблем» с выстроенными по одной оси колокольней, храмовым четвериком и алтарной апсидой.

Автор съемки: Займогов А.И.

Съемка выполнена фотоаппаратом: Canon EOS 90D.

Октябрь 2023 г.

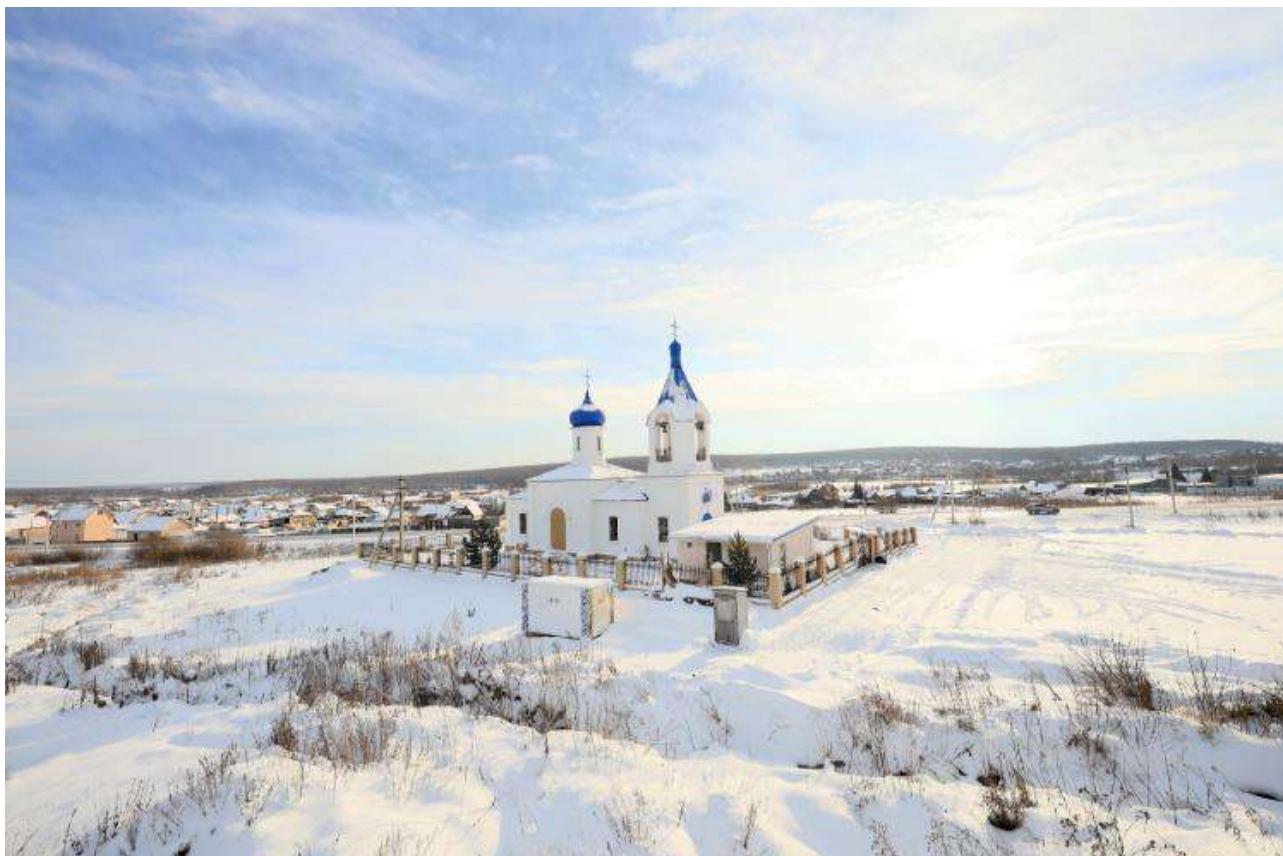


Фото 19. Выявленный объект культурного наследия «Церковь Покровская», расположенный по адресу: Челябинская область, село Большие Харлуши. Общий вид выявленного объекта культурного наследия.

Объект представляет собой храм «кораблем» с выстроенными по одной оси колокольней, храмовым четвериком и алтарной апсидой.

Автор съемки: Займогов А.И.

Съемка выполнена фотоаппаратом: Canon EOS 90D.

Октябрь 2023 г.



Фото 20. Выявленный объект культурного наследия «Церковь Покровская», расположенный по адресу: Челябинская область, село Большие Харлуши. Интерьер выявленного объекта культурного наследия.

Автор съемки: Займогов А.И.

Съемка выполнена фотоаппаратом: Canon EOS 90D.

Октябрь 2023 г.

ПРОЕКТ

**предмета охраны объекта культурного наследия «Церковь Покровская»
расположенный по адресу: Челябинская область, село Большие Харлуши**

1. Описание объекта

Деревня Большие Харлуши была основана на берегу реки Миасс в середине XVIII в. и свое название получила по фамилии первопоселенца Харлушева. Теперь поселение входит в состав Сосновского района и находится в пригороде Челябинска. В XVIII — первой половине XIX в. поселок относился к приходу Свято-Троицкой церкви г. Челябинска, с 1861 г. — в приходе Всехсвятской церкви пос. Кременкульского. Впервые вопрос о строительстве храма в Харлушах обсуждался в 1845 г. 5 января 1845 г. челябинский благочинный протоиерей Алексей Агров обратился в Челябинскую городскую думу с письмом: «Нужно мне иметь сведение по производимому мною следствию о построении единоверческой церкви Челябинского уезда в деревне Харлушевой, сколько в городе Челябине и уезде оно из раскольников купеческого и мещанского сословия присоединилось к единоверческой церкви, состоящей в Златоустовском заводе, или другим каким-либо единоверческим церквям». К этому времени назрело строительство церкви и открытие нового прихода: в Челябинске и округе появилось достаточно единоверцев (старообрядцев, признающих юрисдикцию Русской православной церкви), а действующие единоверческие храмы были далеко. Обсуждение, строительство храма, поиск клириков и открытие прихода затянулось почти на два десятилетия. Судя по сохранившимся в Объединенном государственном архиве Челябинской области метрическим книгам, приход начал действовать, по крайней мере, с 1855 г., то есть еще до строительства церкви (в клировой ведомости 1864 г. отмечалось, что в церковном архиве метрические книги с 1851 г.), однако в клировой ведомости Кременкульского прихода за 1861 г. нет информации о том, что в отряде Харлушевском имеется приписная церковь. Храм был заложен в 1863 г. священником Иваном Никольским и «тщанием войскового начальства Оренбургского казачьего войска на войсковой капитал». К концу 1864 г. строительные работы завершились, оставалось поставить иконостас и иконы. Однако еще несколько лет приход не открывался, а храм не освящался. Очевидно, это связано с тем, что не было подходящих кандидатур на места священника и дьячка. Священник Иван Никольский покинул приход в ноябре 1863 г. и с тех пор места священника и причетника оставались «праздными», пока в декабре 1869 г. настоятелем не был назначен о. Николай Гонибесов. Освящение единоверческой церкви в честь Покрова Пресвятой Богородицы состоялось 17 июня 1873 г. Церковь относилась к единоверческой XXXII Уральского благочинического округа.

Небольшое гармоничное здание было размещено на возвышении у села и имело классическую трехчастную продольно-осевую композицию. Представляет собой одноглавый кубический четверик с небольшой трапезной и двухъярусной колокольной под шатровым завершением. Собственно храм трапезной был соединен с притвором и колокольной. Объем храма представлял собой куб, перекрытый сводом, на который опирался световой барабан. Колокольная церкви — восьмерик на четверике — увенчана шатром. Декор фасадов был скромным: все углы оформлены лопатками, из трапезной и апсиды на северную и южную стены выходили одинаковые прямоугольные окна. На восточной стене апсиды — ложный оконный проем, по размерам подобный окнам на северном и южном фасадах. Световой барабан, венчающий объем храма, имел 4 окна и завершался небольшой луковичной главой. Главный арочный вход обращен на Запад, подчеркнут обрамляющим архивольтом и украшен 2 пилястрами. Такие же дверные проемы с северной и южной сторон здания. Восьмерик колокольной имел 4 арки звона, ориентированные по сторонам света; их вытянутые пропорции зрительно увеличивали высоту колокольной. Арки украшены скромными архитектурными деталями. Пространство храма органично связано с апсидой 3 небольшими арками, средняя из которых шире и выше боковых, с трапезной — 1 широкой аркой.

Причт прихода состоял из священника и псаломщика. Первоначально при открытии прихода из войсковых сумм священник получал 140 руб., дьячок 40 руб. В 1900-е гг. им уже полагалось жалование: священнику по 300 руб., а псаломщику по 100 руб. от казны и Оренбургского казачьего войска. Это дополнялось кружечным доходом, который был незначительным: от 30 до 100 руб. в год. Причт пользовался землей — 300 десятин (из них 100 — пашня, 60 — покосы, 90 — леса, 48 — неудобной), что давало ежегодного дохода 150–200 руб., хлебная руга не собиралась. Единоверческий характер прихода, вероятно, и был причиной скудных пожертвований, потому обеспечение клира легло на счет казны и войска. Это также было причиной скромного благоустройства храма. Священник и псаломщик жили в церковных домах, построенных на церковные средства в 1890 г., при них имелись необходимые хозяйственные постройки — сараи, каретник, хлев, конюшня, баня. При храме стояла небольшая деревянная сторожка с кладовой. В приходе действовало две казачьих школы — мужская и женская, содержавшиеся за счет поселкового общества. На 1864 г. в приход Покровской церкви, кроме пос. Харлушевского, входило казачье единоверческое население еще 28 населенных пунктов, например, среди них был Челябинск, Троицк, а также окрестные поселки: Медиакский, Есаульский, Полетаевский, Бутаковский, Сухомесовский, Синеглазовский, Фотеевский, Шигаевский, Баландинский, Кременкульский и другие, всего 286 дворов и 1851 человек. Постепенно этот список к 1916 г. сократился до двух поселков — Харлушевского и Костылевского. Состав населения прихода был своеобразным — около

80 % старообрядцы, 20 % единоверцы. На 1916 г. в пос. Харлушевском было 202 двора: 48 — духовенство и единоверцы (собственно прихожане — 213 чел.), 156 — старообрядцы (817 чел.); в пос. Костылевском картина была примерно такой же: 19 дворов, из которых 4 — единоверцев (13 чел.), 15 — старообрядцев (82 чел.).

В 1911 году церковь была внутри отремонтирована и «под масляную краску расписана».

В 1931 г. Покровская церковь была закрыта. 13 июня 1931 г. президиум Челябинского городского совета рассмотрел протоколы общих собраний граждан пос. Харлушевского, Миасского, Шibaевского с ходатайствами о закрытии церквей этих поселков, и постановил: «Просить Уралоблисполком об утверждении постановления граждан Харлушевского, Миасского и Шibaевского поселков о закрытии церквей». В последующем здание использовалось под мастерскую, кузницу, склад, затем пришло в запустение, долгое время было бесхозным, что привело к разрушению и значительным утратам кровли, перекрытий, пола, штукатурки, оконных и дверных проемов. Восстановление церкви началось уже в XXI в. В ноябре 2002 г. о. Алексей Егоров был определен настоятелем храма, строящегося в пос. Кременкуль, также ему было поручено заняться восстановлением церкви в пос. Большие Харлуши. Возрождение стало возможным при участии благотворителей: В. П. Рыльских, В. Я. Гроо, В. Н. Барманова, В. П. Ковалева и В. Я. Бооса. Проект реставрации был подготовлен В. П. Ковалевым и В. Д. Оленьковым. Основные работы велись летом 2003 г. и к осени завершились: восстановлена кладка, сделаны крыша и потолок, вставлены окна, положен новый пол и поставлен временный иконостас, к концу года — установлены кресты, колокола, паникадило. Протоиерей Алексей Егоров вспоминает: «Первая полноценная литургия была отслужена на Покров 2004 г.

С этого времени в храме начались постоянные богослужения.

Объект представляет собой храм «кораблем» с выстроенными по одной оси колокольной, храмовым четвериком и алтарной частью.

Колокольня.

Колокольня решена в два яруса.

Первый ярус оформлен с южной и северной стороны в две оси. Проемы с лучковой перемычкой. Венчающий ступенчатый карниз. Объем на второй оси ниже, чем на первой. С западной стороны дверной проем с циркульной перемычкой и килевидным ступенчатым сандриком. Углы оформлены лопатками.

Второй ярус оформлен восьмериком. Проемы с циркульной перемычкой и килевидными ступенчатыми сандриками. Под ними филенки. На углах первого яруса стороны восьмерика глухие, филенчатые. Завершение колокольни невысоким шатром, увенчанным малой луковичной главой.

Храмовый объем.

Храмовый объем в два яруса.

Решен четвериком на первом ярусе. Северный и южный фасад оформлен дверным проемом с циркульной перемычкой и килевидным ступенчатым сандриком. Углы оформлены лопатками.

Второй ярус решен круглым световым барабаном, с 4 оконными проемами с циркульной перемычкой и венчающим ступенчатым карнизом, увенчанным луковичной главой.

Алтарь.

Алтарь с юга и севера оформлен в одну оконную ось с циркульной перемычкой. С востока располагается ниша с иконой внутри. Углы оформлены лопатками.

1. Анализ современной градостроительной ситуации

Объект расположен в центральной части с. Большие Харлуши, с отступом от красной линии ул. Трактовая с северной стороны. Окружающая застройка имеет низкую плотность. Этажность застройки в квартале варьируется от 1 до 2 этажей. Застройка представлена преимущественно современными зданиями. В квартале расположены объекты культового назначения. Застройка в квартале преимущественно периметрального типа.

Прилегающие к рассматриваемому участку кварталы наполнены преимущественно жилыми объектами. Этажность застройки варьируется от 1 до 2 этажей.

Транспортная ситуация на рассматриваемой территории благоприятная: рядом с объектом присутствуют организованные общедоступные парковки по ул. Трактовая. Движение общественного транспорта осуществляется с улицы Трактовая. Ближайший остановочный пункт располагается в 500 м. от объекта. С данной остановки общественного транспорта идет посадка на маршрутное такси 108, 126. Наиболее активное пешеходное движение характерно для рассматриваемой части города вдоль улицы Трактовая.

Инфраструктура исследуемой территории не организована в плане городского благоустройства. Специализированная инфраструктура для велосипедистов и маломобильных групп населения не развита.

Рельеф в квартале естественный, имеет спокойный характер.

Исследуемый квартал является элементом планировочной структуры с. Большие Харлуши. Планировочная структура квартала сохранила исторические очертания и подлежит сохранению.

Сохранность условий визуального восприятия объекта в его историко-градостроительной и природной среде обеспечивается пешеходными маршрутами зрительного восприятия в канале улицы Трактовая, а также с прилегающей к Объекту территории.

Объект расположен с отступом от красной линии ул. Тракторная с северной стороны, объект окружён по периметру кустарниками и выделяется на фоне озеленения при визуальном восприятии. Восприятие Объекта обеспечивается озеленённой благоустроенной территорией вокруг него, архитектурно-планировочная структурой, которой выделяет рассматриваемый объект в композиции улицы Тракторная.

2. Выводы по результатам комплексных исследований

При проведении историко-культурных и градостроительных исследований было выявлено, что рассматриваемый объект сохранил свое историческое местоположение и основные исторические объемно-пространственные характеристики.

На основании анализа архивных исторических данных и проведенного визуального осмотра объекта культурного наследия были определены сохранившиеся элементы исторического декоративного фасадного убранства.

Таким образом, на основании проведенных комплексных исследований в предмет охраны объекта культурного наследия рекомендуется включить:

1. Градостроительные характеристики

Историческое местоположение объекта в градостроительной среде – Челябинская область, с. Большие Харлуши, с отступом от красной линии ул. Тракторная с северной стороны.

Композиционная значимость – композиционная, пространственная и высотная доминанта ул. Тракторная.

2. Архитектурные и конструктивные характеристики

Конфигурация и габаритные размеры памятника.

Храм «кораблем» с выстроенными по одной оси колокольней, храмовым четвериком и алтарной частью.

3. Композиционное и архитектурно-художественное оформление

- Колокольня:

- решена в два яруса.
- Первый ярус оформлен с южной и северной стороны в две оси. Проемы с лучковой перемычкой. Венчающий ступенчатый карниз. Объем на второй оси ниже, чем на первой. С западной стороны дверной проем с циркульной перемычкой и килевидным ступенчатым сандриком. Углы оформлены лопатками.
- Второй ярус оформлен восьмериком. Проемы с циркульной перемычкой и килевидными ступенчатыми сандриками. Под ними филенки. На углах первого яруса стороны восьмерика глухие, филенчатые. Завершение колокольни невысоким шатром, увенчанным малой луковичной главой.

- Храмовый четверик:

- решен в два яруса.
- Решен четвериком на первом ярусе. Северный и южный фасад оформлен дверным проемом с циркульной перемычкой и килевидным ступенчатым сандриком. Углы оформлены лопатками.
- Второй ярус решен круглым световым барабаном, с 4 оконными проемами с циркульной перемычкой и венчающим ступенчатым карнизом, увенчанным луковичной главой.

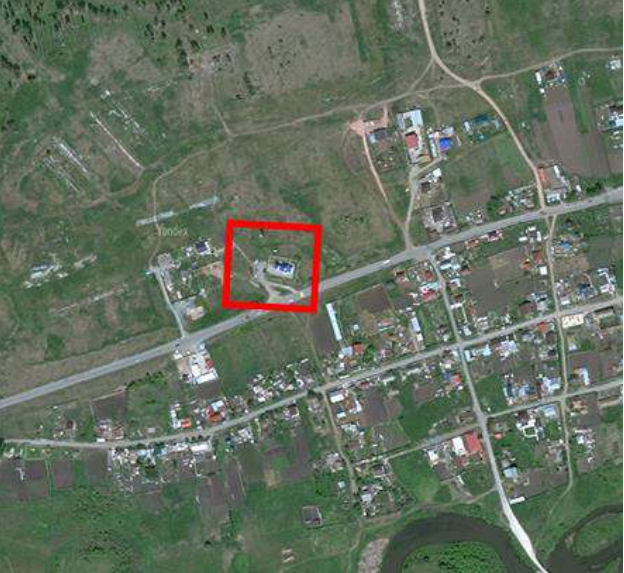

- Алтарная апсида:

- с юга и севера оформлен в одну оконную ось с циркульной перемычкой. С востока располагается ниша с иконой внутри. Углы оформлены лопатками.

4. Материалы

Кирпич, оштукатуривание и окраска;

Лепной фасадный декор.

Утверждаемая часть предмета охраны объекта культурного наследия «Церковь Покровская», расположенного по адресу: Челябинская область, село Большие Харлуши.			
№ п/п	Видовая принадлежность предмета охраны	Предмет охраны	Фотофиксация
1.1	Градостроительные характеристики.	Историческое местоположение объекта в градостроительной среде – Челябинская область, с. Большие Харлуши, с отступом от красной линии ул. Тракторная с северной стороны.	
1.2		Композиционная значимость – композиционная, пространственная и высотная доминанта ул. Тракторная.	
2	Объемно-планировочное решение. Конфигурация и габаритные размеры памятника	Конфигурация и габаритные размеры памятника. Храм «кораблем» с выстроенными по одной оси колокольной, храмовым четвериком и алтарной частью.	

3.1

Композиционное и архитектурно-художественное оформление

Колокольня:

- решена в два яруса.
- Первый ярус оформлен с южной и северной стороны в две оси. Проемы с лучковой перемычкой. Венчающий ступенчатый карниз. Объем на второй оси ниже, чем на первой. С западной стороны дверной проем с циркульной перемычкой и килевидным ступенчатым сандриком. Углы оформлены лопатками.
- Второй ярус оформлен восьмериком. Проемы с циркульной перемычкой и килевидными ступенчатыми сандриками. Под ними филенки. На углах первого яруса стороны восьмерика глухие, филенчатые. Завершение колокольни невысоким шатром, увенчанным малой луковичной главой.



3.2

Храмовый четверик:

- решен в два яруса.
- Решен четвериком на первом ярусе. Северный и южный фасад оформлен дверным проемом с циркульной перемычкой и килевидным ступенчатым сандриком. Углы оформлены лопатками.
- Второй ярус решен круглым световым барабаном, с 4 оконными проемами с циркульной перемычкой и венчающим ступенчатым карнизом, увенчанным луковичной главой.



3.3		<p>Алтарная апсида:</p> <ul style="list-style-type: none">– с юга и севера оформлен в одну оконную ось с циркульной перемычкой. С востока располагается ниша с иконой внутри. Углы оформлены лопатками.	
4.1	Материалы	Кирпич, оштукатуривание и окраска; Лепной фасадный декор.	

ПРОЕКТ

границ территории объекта культурного наследия «Церковь Покровская», расположенный по адресу: Челябинская область, Сосновский муниципальный район, с. Большие Харлуши, ул. Тракторная, 30.

Проектные решения

Границы территории устанавливаются на фактическое местоположение объекта культурного наследия с учетом сведений из ЕГРН. Граница проходит по контуру благоустроенной площадки вокруг объекта культурного наследия.


Описание местоположения характерных (поворотных) точек границ территории объекта культурного наследия.


Сведения о местоположении границ объекта					
1. Система координат		МСК-74 (зона 2)			
2. Сведения о характерных точках границ объекта					
Обозначение характерных точек границ	Координаты, м		Метод определения координат характерной точки	Средняя квадратическая погрешность положения характерной точки (Mt), м	Описание обозначения точки на местности (при наличии)
	X	Y			
1	2	3	4	5	6
1	355366,34	2239545,40	аналитический	0,1 м	-
2	355361,03	2239569,92	аналитический	0,1 м	-
3	355347,79	2239567,05	аналитический	0,1 м	-
4	355353,10	2239542,53	аналитический	0,1 м	-
1	355366,34	2239545,40	аналитический	0,1 м	-





Масштаб 1:500

Условные обозначения:

 Объект культурного наследия наследия «Церковь Покровская», расположенный по адресу: Челябинская область, Сосновский муниципальный район, с. Большие Харлуши, ул. Тракторная, 30

 Территория объекта культурного наследия

 1 Номер характерной (поворотной) точки границ территории объекта культурного наследия

 Границы земельных участков, зарегистрированные в ЕГРН

Режим использования территории объекта культурного наследия.

В границах территории объекта культурного наследия разрешается:

- 1) проведение работ по сохранению Объекта;
- 2) ведение хозяйственной деятельности, не противоречащей требованиям обеспечения сохранности Объекта и позволяющей обеспечить функционирование Объекта в современных условиях;
- 3) строительство, ремонт, реконструкция подземных инженерных коммуникаций для обеспечения функционирования Объекта с последующим восстановлением нарушенных участков поверхности земли;
- 4) проведение работ по благоустройству территории, направленных на формирование близкого к историческому контексту восприятия Объекта;
- 5) размещение малых архитектурных форм и информационных объектов, не противоречащих условиям зрительного восприятия Объекта;
- 6) проведение мероприятий по обеспечению пожарной и экологической безопасности Объекта;
- 7) устройство архитектурной подсветки Объекта и его территории.

В границах территории объекта культурного наследия запрещается:

- 1) строительство объектов капитального строительства и увеличение объемно-пространственных характеристик существующих объектов капитального строительства;
- 2) проведение земляных, строительных, мелиоративных и иных работ, за исключением работ по сохранению объекта культурного наследия или его отдельных элементов, сохранению историко-градостроительной или природной среды объекта культурного наследия;
- 3) размещение некапитальных строений и сооружений, кроме временных, необходимых для проведения работ по сохранению Объекта;
- 4) хозяйственная или иная деятельность, ведущая к разрушению, искажению внешнего облика Объекта, нарушающая целостность Объекта и создающая угрозу его повреждения, разрушения или уничтожения;
- 5) строительство наземных и воздушных инженерных коммуникаций, кроме временных, необходимых для проведения работ по сохранению Объекта;
- 6) установка рекламных конструкций за исключением рекламных конструкций, разрешенных в соответствии с пунктом 3 статьи 35,1 Федерального закона от 25,06,2002 № 73-ФЗ «Об объектах культурного наследия (памятниках истории и культуры) народов Российской Федерации»;
- 7) создание разрушающих вибрационных нагрузок динамическим воздействием на грунты.