



ГОСУДАРСТВЕННЫЙ КОМИТЕТ  
ОХРАНЫ ОБЪЕКТОВ КУЛЬТУРНОГО НАСЛЕДИЯ  
ЧЕЛЯБИНСКОЙ ОБЛАСТИ

**П Р И К А З**

28.06.2018

№ 125

Челябинск

Об утверждении описания особенностей, подлежащих обязательному сохранению (предмета охраны), объекта культурного наследия федерального значения «Дом жилой («Белый дом»)», расположенного по адресу: Челябинская область, город Кыштым, площадь Карла Маркса, 2

В соответствии со статьей 33 Федерального закона от 25 июня 2002 г. № 73-ФЗ «Об объектах культурного наследия (памятниках истории и культуры) народов Российской Федерации», подпунктом 13 пункта 8 Положения о Государственном комитете охраны объектов культурного наследия Челябинской области, утвержденного постановлением Губернатора Челябинской области от 21.07.2016 г. № 197 «О Государственном комитете охраны объектов культурного наследия Челябинской области»

**ПРИКАЗЫВАЮ:**

1. Утвердить описание особенностей, подлежащих обязательному сохранению (предмет охраны), объекта культурного наследия федерального значения «Дом жилой («Белый дом»)», расположенного по адресу: Челябинская область, город Кыштым, площадь Карла Маркса, 2, включенного в единый государственный реестр объектов культурного наследия (памятников истории и культуры) народов Российской Федерации.
2. Организацию исполнения настоящего приказа возложить на отдел охраны объектов культурного наследия.
3. Контроль за исполнением настоящего приказа оставляю за собой.

Председатель

А.А. Баландин

ПРИЛОЖЕНИЕ 1

УТВЕРЖДЕНО

приказом Государственного комитета  
охраны объектов культурного наследия

Челябинской области

от «28» 06 2018 г. № 125

Описание особенностей, подлежащих обязательному сохранению (предмет охраны), объекта культурного наследия федерального значения «Дом жилой («Белый дом»)), расположенного по адресу: Челябинская область, город Кыштым, площадь Карла Маркса, 2

№ п/п	Видовая принадлежность предмета охраны	Предмет охраны (особенности памятника, подлежащих обязательному сохранению)	Фотофиксация
1.	Мемориальная составляющая	Непосредственная связь здания с династией известных промышленников России XVIII – XIX вв. Демидовых, в том числе основавших в 1750-е гг. Верхне-Кыштымский завод;	
2.	Историческая составляющая	Связь здания с историей основания и существования Верхне-Кыштымского металлургического завода и г. Кыштыма и историей горнозаводской промышленности Урала;	

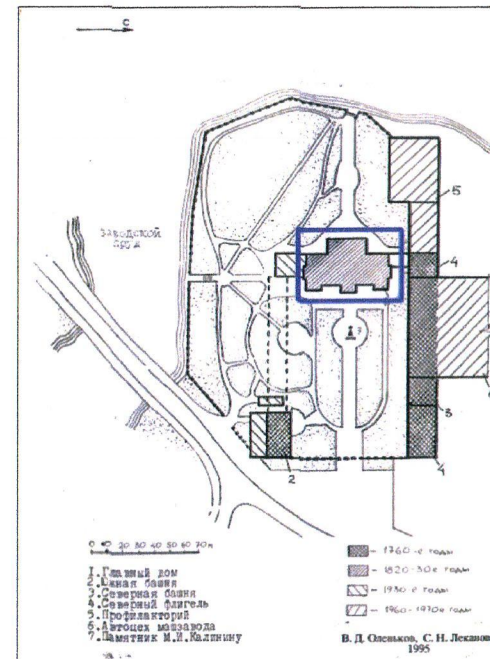


3. Местоположение и градостроительные характеристики


Местоположение и градостроительные характеристики главного дома как ключевого элемента композиционно-планировочной структуры усадьбы «Белый дом»:

3.1. Существующее местоположение здания как части ансамбля исторического центра г. Кыштыма, сформировавшегося в XVIII – середине XIX вв.;

3.2. Существующее местоположение здания как архитектурной доминанты усадебного комплекса, замыкающей главную композиционную ось – аллею, направленную от главных ворот, расположенного в глубине обширного курдонера, образованного корпусами северного и южного (сохранившегося частично) флигелей, ориентированного по оси север-юг и обращенного главным, протяженным восточным фасадом к главным воротам комплекса и пл. К. Маркса, садовым, западным фасадом – городскому пруду;



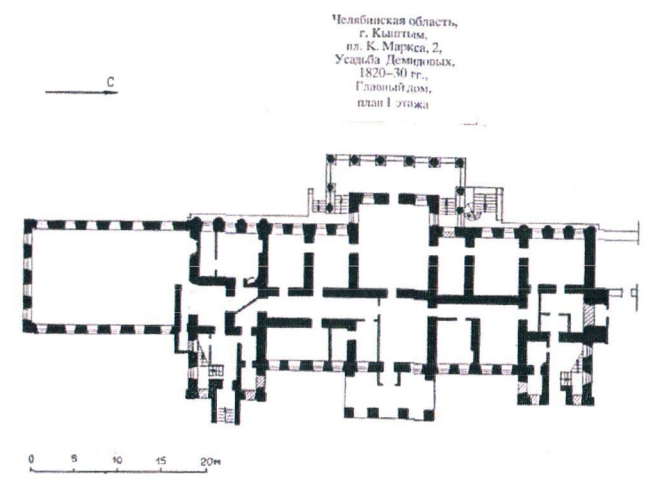


		<p>3.3. Видовое раскрытие усадебного дома со стороны городского пруда, пл. К. Маркса и прилегающих улиц;</p> <p>3.4. Видовое раскрытие усадебного дома в пределах усадебного комплекса от главных ворот ограды и со стороны берега городского пруда;</p>	
4.	Функциональное назначение здания	Сложившееся в процессе эксплуатации в конце XIX – XX вв. функциональное назначение как общественного здания;	
5.	Историческая объемно-пространственная композиция здания	Трехэтажное с мезонином здание (литера «А»), прямоугольное в плане, усложненное четырехколонным портиком по центральной оси (литера «а») и фланговыми ризалитами на главном, восточном, фасаде, центральным ризалитом с обрамляющей его террасой на колоннах (литеры «а1», «а3», «а4») на садовом, западном, фасаде, центральными ризалитами на боковых, южном и северном, фасадах, включая этажность и высотные отметки карнизов здания с ризалитами и мезонина;	



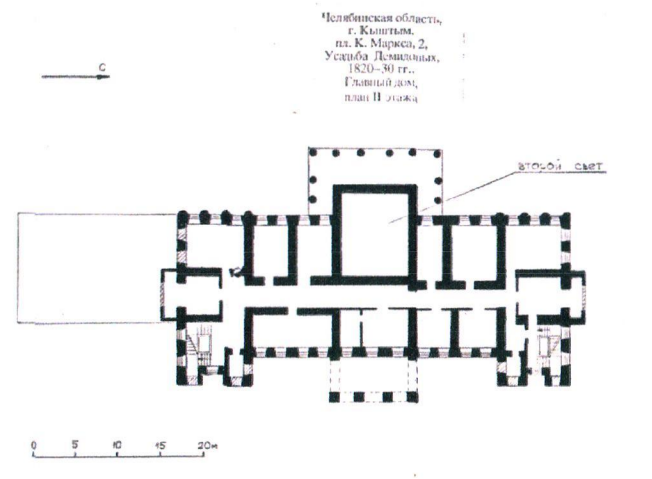
6. Конструктивная система и материал

- 6.1. Ленточный бутовый фундамент;
- 6.2. Несущие наружные и внутренние стены, как продольные, так и поперечные;
- 6.3. Кирпичная кладка стен на известковом растворе;



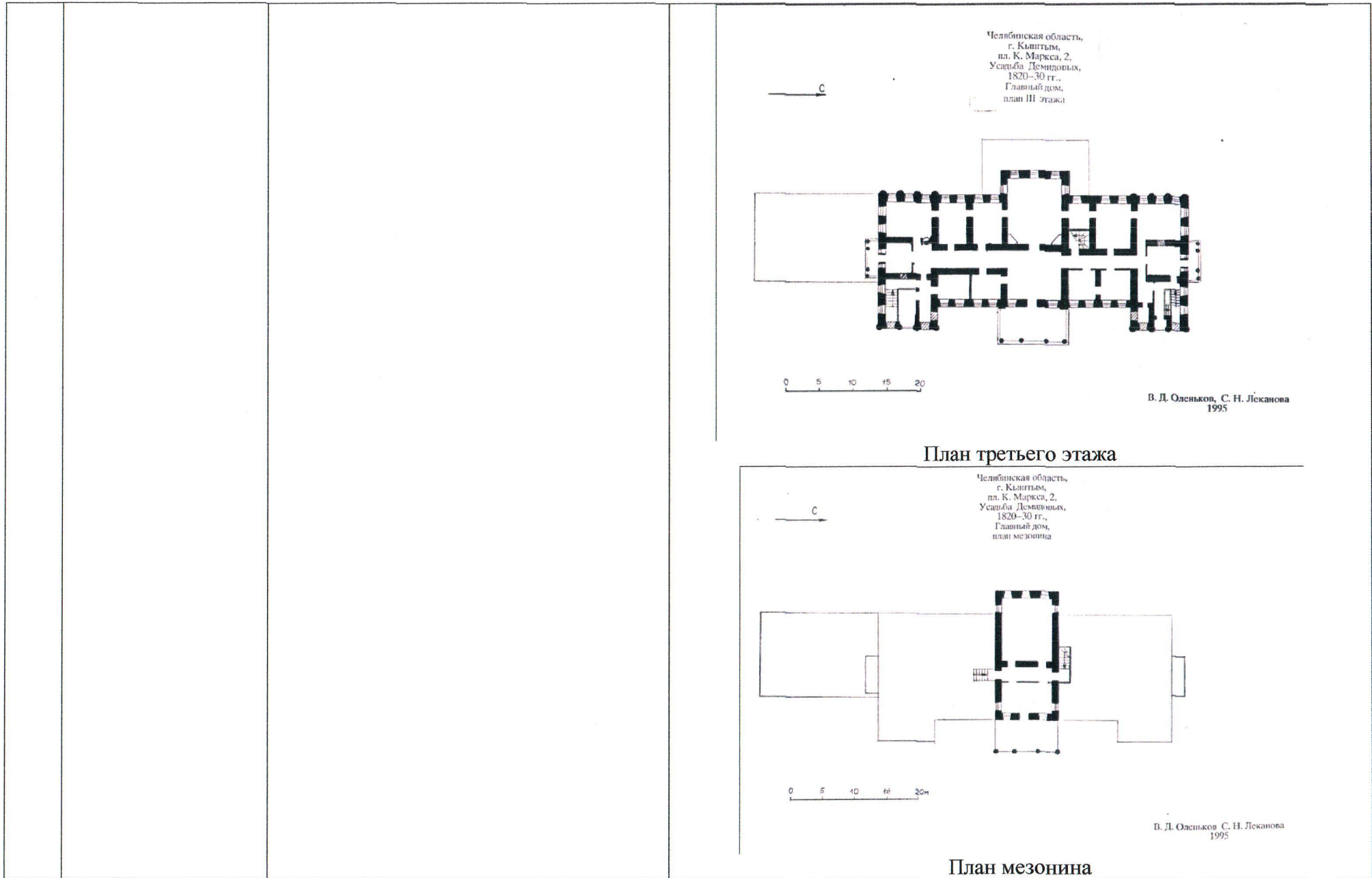
В. Д. Олешков, С. Н. Леканова  
1995

План первого этажа



В. Д. Олешков, С. Н. Леканова  
1995

План второго этажа

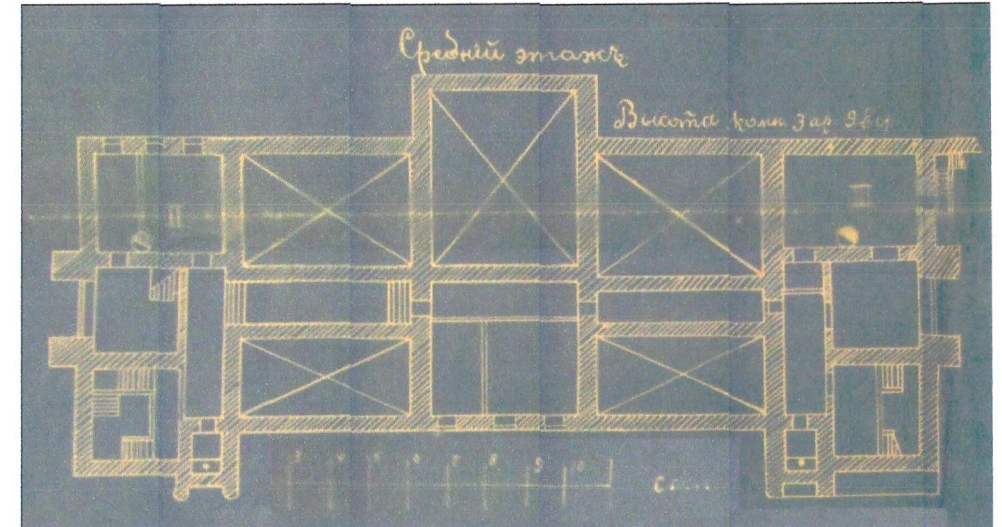
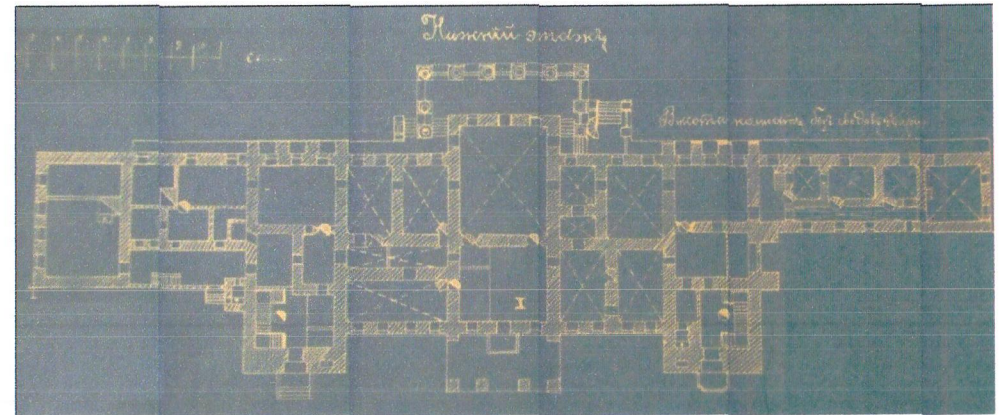


План третьего этажа

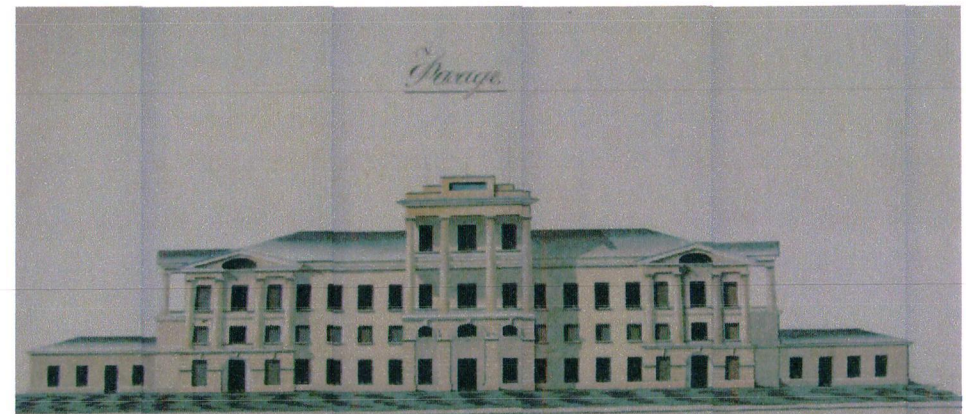
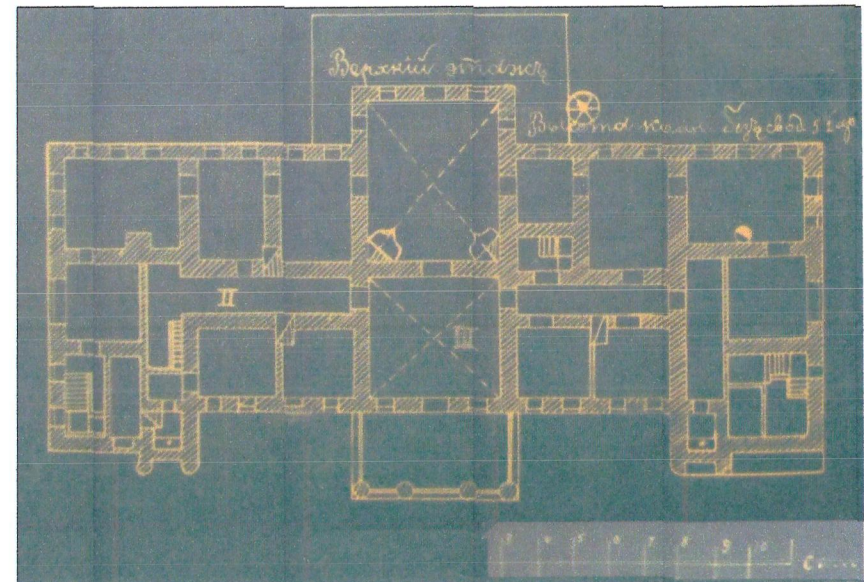
План мезонина



6.4. Историческое местоположение (в соответствии с поэтажным планом 1913 г.), габариты, вид сводчатых перекрытий в центральной части первого и третьего этажей;



6.5. Историческая конфигурация и габариты многоскатной крыши, в том числе высотные отметки по коньку и углам наклона скатов, материал кровельного покрытия (листовой металл);





7.	Характер обработки фасадной поверхности	<p>7.1. Оштукатуренные (известковая штукатурка) и окрашенные поверхности наружных стен;</p> <p>7.2. Штукатурный руст первого этажа всех фасадов и пилонов аркады центрального портика лицевого фасада в соответствии с историческим обликом;</p>	
8.	Колористическое решение фасадов	Окраска стен, архитектурных и декоративных элементов белая или светлого тона;	
9.	Расположение, форма и габариты исторических оконных проемов (в том числе заложённых)	<p>9.1. На главном (восточном) фасаде:</p> <p>9.1.1. прямоугольные, без обрамлений в восьм осей на первом – третьем этажах основной фасадной стены, с большей высотой проемов третьего этажа;</p> <p>9.1.2. в три световые оси в центральном портике – прямоугольные, без обрамлений на первом и третьем этаже и в мезонине, с большей высотой проемов третьего этажа; небольшие прямоугольные второго этажа;</p> <p>9.1.3. в три световые оси на лицевых фасадах боковых ризалитов – прямоугольные, без обрамлений на первом и третьем этажах, с большей</p>	



высотой проемов третьего этажа, полуциркульные на втором этаже;

9.1.4. в одну световую ось на южной грани северного ризалита – проемы аналогичного решения лицевому фасаду ризалита;

9.1.5. в одну световую ось на северной грани южного ризалита – проемы аналогичного решения лицевому фасаду ризалита.

9.2. На западном фасаде: прямоугольные, без обрамлений в семь осей на первом – третьем этажах основной фасадной стены, с большей высотой проемов третьего этажа;

9.3. в центральном портике:

9.3.1. высокие, прямоугольные, без обрамлений в три световые оси на первом и третьем этажах и в мезонине на лицевом фасаде;

9.3.2. высокие, прямоугольные, в одну световую ось на боковых гранях ризалита на первом, третьем этажах и в мезонине;

9.4. во фланговых пристенных портиках в три световые оси:

9.4.1. прямоугольные, ложные в глубоких нишах в цоколе;

9.4.2. прямоугольные, без обрамлений на первом – третьем этажах, со значительно большей высотой проемов третьего этажа;





9.5. На северном фасаде:  
9.5.1. прямоугольные, без  
обрамлений в две оси на первом –  
третьем этажах левого фланга и втором  
– третьем этажах правого фланга  
фасадной стены, с большей высотой  
проемов третьего этажа;  
9.5.2. в одну ось в центральном  
ризалите – крупное, полуциркульное,  
второго этажа;



9.6. На южном фасаде:



9.6.1. прямоугольные, без обрамлений, в 2 оси на первом – третьем этажах правого фланга фасадной стены с большей высотой проемов третьего этажа;

9.6.2. прямоугольные, без обрамлений, в 2 оси на третьем этаже левого фланга фасадной стены (на первом – третьем этажах, аналогично правому флангу, при рекомендуемой ликвидации пристроя);

9.6.3. в одну ось в центральном ризалите – крупное, полуциркульное, второго этажа, аналогично северному фасаду (при рекомендуемой ликвидации пристроя);





10.	Материал и цвет столярных заполнений оконных проемов	Деревянные створчатые рамы с рисунком переплетов в соответствии с историческим обликом;	
11.	Расположение, форма и габариты дверных проемов	<p>Высокие, прямоугольные, без обрамлений:</p> <p>11.1. На главном, восточном, фасаде:</p> <p>11.1.1. входные проемы по центральной оси портика и боковых ризалитов (в ризалитах с рекомендуемым восстановлением размещения — дверных проемов в глубоких арочных нишах);</p> <p>11.1.2. двери лоджий третьего этажа и мезонина по средней оси центрального портика;</p> <p>11.1.3. двери лоджий третьего этажа боковых ризалитов;</p>	





Оформление дверного проема северного ризалита главного фасада и входной тамбур в центральном портике главного фасада



Оформление дверного проема южного ризалита и центрального портика главного фасада




- 11.2. На западном фасаде:  
11.2.1. входной проем первого этажа по средней оси ризалита;  
11.2.2. двери на террасу третьего этажа по средней оси ризалита;



- 11.3. На северном и южном фасадах:  
11.3.1. входные проемы по средней оси ризалитов (в случае рекомендуемой ликвидации пристроя со стороны южного фасада);  
11.3.2. двери лоджий третьего этажа по средней оси ризалитов





12.	Композиционное решение и архитектурно-художественное оформление фасадов	<p>12.1. Общее для всех фасадов:</p> <p>12.1.1. центрально-осевое композиционное решение всех фасадов;</p> <p>12.1.2. членение всех фасадов по вертикали междуэтажной профилированной тягой, отделяющей первый этаж и переходящей в профилированный междуэтажный карниз на объемах ризалитов;</p> <p>12.1.3. расшивка первого этажа всех фасадов штукатурным рустом и веерные замки над окнами первого этажа;</p> <p>12.1.4. профилированная подкарнизная тяга и венчающий карниз с модульонами по всему периметру здания и периметру мезонина</p> <p>12.2. Композиция и архитектурное решение лицевого, восточного фасада:</p> <p>12.2.1. центрально-осевая трехчастная композиция;</p> <p>12.2.2. акцентировка центральной оси четырехколонным коринфским портиком большого ордера на высоту третьего этажа и мезонина, поставленным на высокую (на высоту первых двух этажей) трехпролетную аркаду с уширенным средним пролетом;</p> <p>12.2.3. пилоны аркады с профилированными импостами;</p> <p>12.2.4. арки с профилированными архивольтами и</p>	
-----	---	--	--



замковыми камнями;

12.2.5. колонны коринфского ордера центрального портика и их постановка с уширением центрального интерколумния;

12.2.6. облегченный двухчастный антаблемент портика с профилированной подкарнизной тягой и карнизом с модульонами;

12.2.7. лоджии третьего этажа и мезонина в центральном портике;

12.2.8. по всему периметру мезонина облегченный антаблемент с профилированной подкарнизной тягой и карнизом с модульонами;

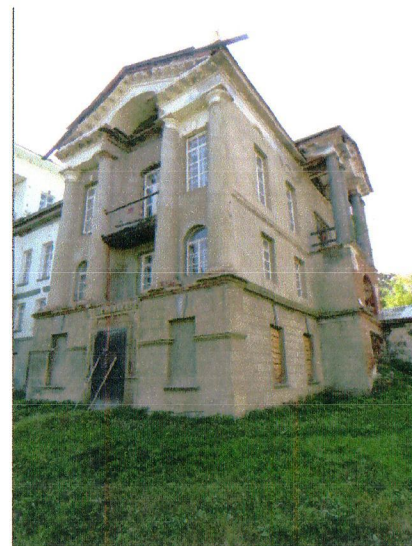
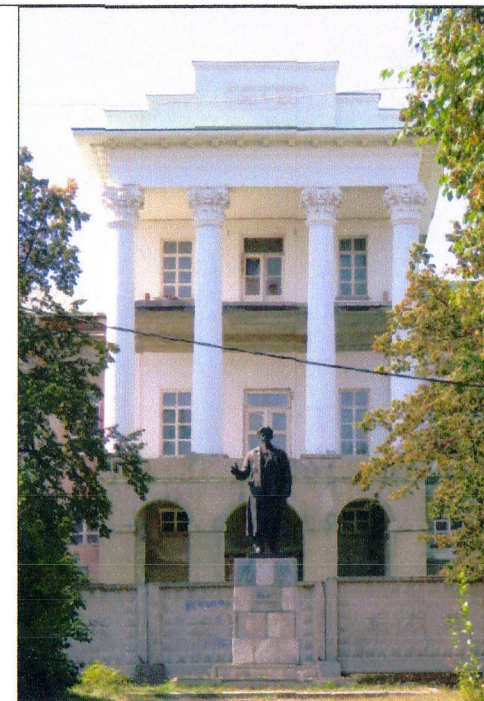
12.2.9. венчающий трехступенчатый аттик портика с центрально-осевой симметричной композицией лепного орнамента растительных форм в центральном поле;

12.2.10. симметричные боковые ризалиты в три оконные оси;

12.2.11. огибающие лопатки на высоту первого этажа ризалитов;

12.2.12. раскреповка стены ризалитов на высоту второго – третьего этажей с заглублением средней части в одну оконную ось;

12.2.13. пристенные портики ризалитов на высоту второго-третьего этажей с полуколоннами тосканского ордера, фланкирующими фланговые оконные оси;



12.2.14. лоджии третьего этажа ризалитов;

12.2.15. облегченный антаблемент ризалитов с профилированной подкарнизной тягой и карнизом с модульонами;

12.2.16. прерванный фронтон ризалитов с арочным проемом с декоративным замком в тимпане;

12.2.17. профилированная подкарнизная тяга и карниз фронтона с модульонами;





12.2.18. членение фасада по вертикали междуэтажной профилированной тягой, отделяющей первый этаж, расшитый штукатурным рустом и переходящей в профилированный междуэтажный карниз на объемах ризалитов;

12.2.19. штукатурные веерные замки над окнами первого этажа фасадной стены и первого – третьего этажей портика и ризалитов;



12.2.20. завершение фасадной стены профилированной подкарнизной тягой и карнизом с модульонами;

12.2.21. наличие ажурных чугунных решеток ограждения лоджий третьего этажа и мезонина в центральном портике и третьего этажа ризалитов (в соответствии с историческим образцом)

12.3. Композиция и архитектурное решение западного фасада:

12.3.1. центрально-осевая трехчастная композиция;

12.3.2. акцентировка центральной оси ризалитом в три световые оси;

12.3.3. колонная галерея на высоту первого-второго этажей, поставленная на аркаду на высоту цоколя и опоясывающая ризалит;

12.3.4. открытая терраса, образованная кровлей колоннады;

12.3.5. наличие ажурной металлической решетки ограждения террасы (по историческим аналогам);

12.3.6. колонны галереи тосканского ордера;

12.3.7. пилястры коринфского ордера в межоконных простенках третьего этажа и этажа мезонина в ризалите;

12.3.8. акцентировка флангов фасада в три оконные оси





двухярусными пристенными портиками на высоту первого – третьего этажей, опирающимися на выступ цоколя, прорезанный прямоугольными проемами глубоких ниш;

12.3.9. колонны тосканского ордера фланговых пристенных портиков на высоту первого – второго этажей, поддерживающие междуэтажный неполный антаблемент с подкарнизной профилированной тягой и междуэтажным карнизом;

12.3.10. колонны тосканского ордера фланговых пристенных портиков на высоту третьего этажа, поддерживающие неполный антаблемент с подкарнизной профилированной тягой и венчающим карнизом с модульонами;

12.3.11. членение фасада по вертикали междуэтажной профилированной тягой, отделяющей первый этаж, расшитый штукатурным рустом, аналогично главному, восточному, фасаду;

12.3.12. асимметрия размещения оконных осей – между левым портиком и центральным ризалитом – три оконные оси, между правым портиком и ризалитом – четыре;





12.3.13. штукатурные веерные замки над окнами первого этажа;



12.3.14. декоративные полуциркульные ниши над окнами третьего этажа фланговых пристенных портиков;

12.3.15. завершение фасадной стены профилированной подкарнизной тягой и карнизом с модульонами;





12.3.16. фронто́н центрального ризалита и двухступенчатые аттики боковых ризалитов;

12.3.17. профилированная подкарнизная тяга и карниз фронтона с модульонами. аналогично фронтонам фланговых ризалитов главного, восточного, фасада;

12.3.18. наличие спиральной металлической лестницы (по историческим аналогам) для спуска в сад на левом, северном, фланге террасы;





12.4. Композиция и архитектурное решение южного и северного фасадов:

12.4.1. центрально-осевая композиция;

12.4.2. акцентировка центральной оси ризалитом в одну оконную ось на высоту первого – второго этажей, поддерживающим портик третьего этажа;

12.4.3. спаренные колонны тосканского ордера на флангах портика;

12.4.4. наличие ажурной чугунной решетки ограждения портика (в соответствии с историческим образцом);

12.4.5. неполный антаблемент портика с профилированной подкарнизной тягой и карнизом с модульонами;

12.4.6. прерванный фронтон портиков с арочным проемом с декоративным замком в тимпане;

12.4.7. профилированная подкарнизная тяга и карниз фронтона с модульонами;

12.4.8. членение фасада по вертикали междуэтажными профилированными тягами, отделяющими первый и второй этажи с переходом в междуэтажные карнизы ризалита;





12.4.9. расшивка первого этажа штукатурным рустом;

12.4.10. штукатурные веерные замки над окнами первого и третьего этажей;

12.4.11. декоративные полуциркульные ниши над окнами третьего этажа;

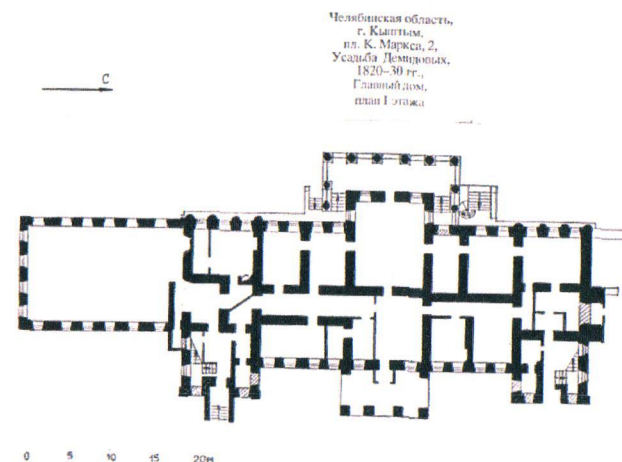
12.4.12. завершение фасадной стены профилированной подкарнизной тягой и карнизом с модульонами;



13. Решение интерьеров

13.1. Пространственно-планировочная структура интерьеров в капитальных стенах, в том числе анфилады первого и третьего этажей вдоль западного фасада;

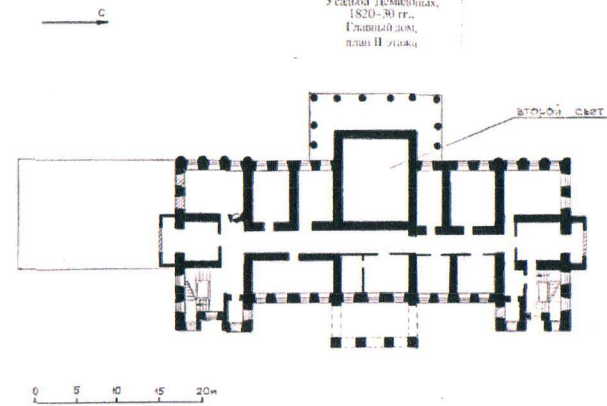
13.2. Сохранившиеся элементы архитектурного декора: лепные потолочные карнизы (гипс), фрагменты архитектурного декора каминов;



В. Д. Ольшак, С. Н. Легинова  
1995

План первого этажа

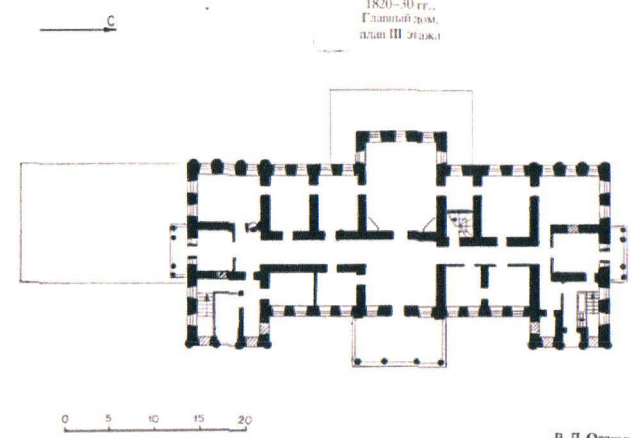
Челябинская область,  
г. Кыштым,  
пл. К. Маркса, 2,  
Усадьба Демидовых,  
1820-30 гг.,  
Главный дом,  
план II этажа



В. Д. Оленков, С. Н. Леканова  
1995

План второго этажа

Челябинская область,  
г. Кыштым,  
пл. К. Маркса, 2,  
Усадьба Демидовых,  
1820-30 гг.,  
Главный дом,  
план III этажа

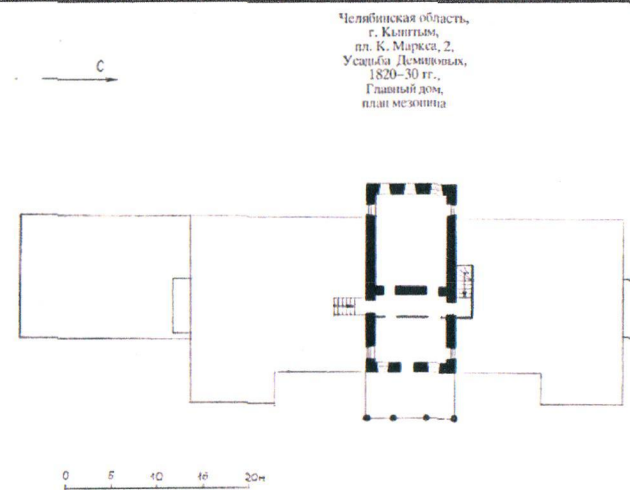


В. Д. Оленков, С. Н. Леканова  
1995

План третьего этажа




13.3. Местоположение, материал и конструкции сохранившейся лестницы в южном ризалите: маршевая, деревянная, с точеными балясинами, перилами и филенчатыми стойками ограждения;



В. Д. Оленьков С. Н. Леканова  
1995

План мезонина



			
14.	Предметы интерьера	<p>14.1. Два камина каслинского чугунного литья второй половины XIX в. и их историческое местоположение в центральном «каминном» зале третьего этажа, в юго-восточном и северо-восточном углах зала;</p> <p>14.2. Цилиндрические металлические печи-голландки первого этажа и их существующее местоположение</p>	 <p>Камин «каминного зала» третьего этажа. Фото 1990-х гг.</p>



			
15.	<p>Хозяйственный пристрой, примыкающий к северному фасаду главного усадебного дома</p>	<p>15.1. Конструктивная система и материал:  15.1.1. ленточный бутовый фундамент;  15.1.2. смешанная кладка стен из бута и красного глиняного кирпича на известковом растворе.  15.2. Историческое местоположение на момент завершения строительства (в соответствии с поэтажным планом и фиксацией фасада 1840 г.), с примыканием пристроя к западному флангу северного фасада основного здания;  15.3. Этажность, высотные отметки карниза и габариты одноэтажного, прямоугольного в плане здания.</p>	<p>Металлические печи первого этажа</p>